



www.ziraat.selcuk.edu.tr/dergi

Selçuk Üniversitesi
Selçuk Tarım ve Gıda Bilimleri Dergisi
23 (48): (2009) 1-12
ISSN:1309-0550



İSTANBUL İLİ BAYRAMPAŞA İLÇESİ AÇIK-YEŞİL ALANLARININ DEĞERLENDİRİLMESİ¹

Tuğba ÖZTÜRK LEVEND²

Serpil ÖNDER^{2,3}

²Selçuk Üniversitesi, Ziraat Fakültesi, Peyzaj Mimarlığı Bölümü, Konya / Türkiye

(Geliş Tarihi: 09.09.2008, Kabul Tarihi:13.11.2008)

ÖZET

Bu çalışma İstanbul İli Bayrampaşa İlçesi açık-yeşil alanlarının niteliksel ve niceliksel açılarından yeterliliklerinin belirlenmesi için yapılmıştır. Bu amaçla öncelikle açık ve yeşil alanları tanımlamak ve standartlarını belirtmek için literatür çalışması yapılmıştır. Daha sonra ilçede bulunan mevcut yeşil alanlar yapılmış olan literatür çalışmasına göre değerlendirilmiştir. Bu kapsamda 5 çocuk oyun alanı, 55 mahalle parkı, 1 şehir parkı, 5 spor alanı ve pasif yeşil alanlar incelenmiştir.

Elde edilen sonuçlara göre; Bayrampaşa ilçesi yeşil alanlarının hem alansal hem de niteliksel açıdan yetersiz oldukları görülmüştür. Bayındırlık ve İskân Bakanlığı (B.İ.B.) normları göz önüne alındığında ilçede kişi başına 5.45 m²'lik yeşil alan açığının bulunduğu tespit edilmiştir. Erişebilirlik açısından ise çocuk oyun alanları ve spor tesislerinin gerekli standartları yakalayamadığı ancak mahalle parklarının bu standartları yakaladığı belirlenmiştir. İlçedeki yeşil alanların algılanabilir bir yeşil alan sistemine sahip olmadığı görülmüştür. Ayrıca ilçedeki açık-yeşil alanların için nitelik ve nicelik yönünden öneriler getirilmiştir.

Anahtar Kelimeler: Açık - yeşil alanlar, İstanbul İli Bayrampaşa İlçesi, niteliksel ve niceliksel yeterlilik, yeşil alan açığı, erişebilirlik, süreklilik

STUDYING OPEN-GREEN AREAS IN BAYRAMPAŞA DISTRICT OF ISTANBUL

ABSTRACT

This study was prepared to determine adequacy of quantity and quality (qualitative) of the open and green areas in Bayrampaşa district of İstanbul. For this purpose, firstly a literature study was investigated to define open and green areas and to show standard of this areas clearly. Then available green areas in Bayrampaşa district were evaluated according to the literature study. In this research, 5-children play ground, 55-neighborhood parks, 1-city park, 5-sports fields and passive green areas were studied.

According to the results, it has appeared that the green areas in Bayrampaşa district are in sufficient in terms of both qualitative and quantitative. When the norms of the Ministry of Public Works and Settlement are considered, it is found that there is 5.45 m² of deficiency in the green areas for per person in the district. In terms of distance, it is determined that children play ground and sports fields have not caught the required standards; however, neighborhood parks have caught this standard. Besides, it is seen that the green areas in the district have not got a regularity.

Keywords: Open - green areas, Bayrampaşa district of İstanbul, in sufficiency qualitative and quantitative, in efficient green areas, distance, regularity

GİRİŞ

Teknolojinin sağladığı çok çeşitli olanaklara rağmen, 21. yy kentlerinin sıkışık ve zor yaşam koşulları içerisinde insanların doğa ve yeşille ilişkisi giderek azalmaktadır. Kentsel açık-yeşil alanlar sahip oldukları fonksiyonları ile kentsel alanların en önemli bölümleridir. Doğal veya insan yapısı olsun pek çok şekilde hayatın kalitesine katkıda bulunurlar (Burke ve Ewan 1999). Yeşil alanlar kent insanının boş zaman ve rekreasyonel ihtiyaçlarını karşılarlar (Antrop 2000), sosyal (Tarrant ve Cordell 2002), çevresel ve ekonomik (Kong ve ark. 2007) pek çok yararları bulunmaktadır. Kişilerin fiziksel (Hartig ve ark. 1991) ve psikolojik (Chiesura 2004) sağlığı için oldukça gerekli olan alanlardır. Ayrıca kentsel yeşil alanlar kent ekosisteminin önemli bir kısmı olarak biyoçeşitliliği korurlar. Bunun yanı sıra CO₂ azaltılmasında (Mc Hale ve ark. 2007), O₂ üretiminde (Jo 2002), hava kirliliği (Yang ve ark. 2005) ve gürültünün (Fang ve Ling 2003)

azaltılmasında, mikro klimayı düzenleme ve ısı odası etkisini azaltmada (Shin ve Lee 2005) önemli katkıları bulunur. Bu kapsamda pek çok gelişmiş ülke, insanların zihinsel ve fiziksel ihtiyaçlarını göz önünde bulundurarak insan yaşamı için uygun kentsel mekânlar ve açık-yeşil alanlar oluşturma çabasına yönelmektedir. Artık kentsel yeşil alanların niteliksel ve niceliksel olarak yeterli olması kentsel gelişmişliğin ve sürdürülebilirliğin bir göstergesi olarak kabul edilmektedir.

Bayrampaşa ilçesinin çalışma alanı olarak seçilmesinde, İstanbul metropolü içinde merkezlere yakın olması, ulaşım sistemi içerisinde gerek şehirlerarası otogar gerekse raylı sistem varlığı ile önemli bir noktada yer alması, yoğun yerleşim dokusu içerisindeki konumu ile dinamik bir bölge niteliği taşıması, İstanbul metropolü içindeki konumu ve fiziksel özellikleri itibari ile günümüzde ve özellikle gelecekte hem kendi hem de şehir bütününe hizmet edecek önemli bir yeşil alan işlevine sahip olması, etken olmuştur.

¹Bu makale Tuğba ÖZTÜRK LEVEND'in Yüksek Lisans Tez çalışmasından alınmıştır.

³Sorumlu Yazar: sonder@selcuk.edu.tr

Araştırmanın amacı ilçedeki yeşil alan sisteminin nicelik ve niteliksel açılarından irdelenerek hem ilçenin açık-yeşil alan varlığını değerlendirmek hem de İstanbul bütünü için bir örneklem yapmaktır. Bu nedenle Bayrampaşa İlçenin idari sınırı çalışma alanı sınırı olarak kabul edilmiştir.

Bayrampaşa belediyesince yapılan yeşil alan envanter çalışmalarında yeşil alanların büyük çoğunluğu mahalle parkı olarak kabul edilmiştir. Bu ayrımı, parklarda yeşil alanın olup olmamasına göre yapmışlardır. Sadece çocuk oyun elemanlarının olduğu yeşil alanları çocuk oyun alanları, yeşil alana sahip olanları mahalle parkları olarak sınıflandırmışlardır. Ancak yeşil alan ayrımı yapılırken yeşil alanların yüz ölçümleri ve niteliksel açıdan standartlara uygunlukları göz önüne alınmalıdır.

MATERYAL VE METOT

Materyal

Araştırma konusu olarak İstanbul Kenti Bayrampaşa İlçesi sınırlarındaki açık-yeşil alanlar ele alınmış olup, bu çerçevede açık-yeşil alanların nicelik ve nitelik yönünden standartlara uygunluğu incelenmiştir.

Çalışmada araştırma sonuçlarını ortaya koyabilmek amacı ile İstanbul Büyükşehir Belediyesi, Planlama Müdürlüğü ve Park-Bahçeler Müdürlüklerinden İstanbul ili ve Bayrampaşa ilçesi ile ilgili plan durumunu, mevcut durumunu, sosyal yapıyı ve fiziki yapıyı ortaya koymak için gerekli veriler temin edilmiştir. Ayrıca Bayrampaşa Belediyesi, Planlama Müdürlüğü ve Park-Bahçeler Müdürlüklerinden ilçe ile ilgili plan durumları, yeşil alan envanterleri ve yeşil alan durumu ile ilgili gerekli veriler ve kişisel görüşleri alınmıştır. Ayrıca mevcut yeşil alan dokusu saha çalışmaları yapılarak gözlemlenmiş ve fotoğraflanmıştır.

Metot

Araştırmanın yöntemi literatür araştırması sonucunda Bayrampaşa ilçesi yeşil alanların değerlendirilmesinden oluşmaktadır. Bu çerçevede Bayrampaşa ilçesi açık-yeşil alanları yapılan literatür bilgileri ışığında saptanan standartlara göre; İstanbul ili yeşil alanları ve yeşil alan kararları, Bayrampaşa ilçesi mevcut yeşil alan durumu, imar planlarındaki yeşil alan kararları, yeşil alan envanteri, yeşil alan gereksinimi ve açığı, yeşil alan ulaşılabilirliği, yeşil alan dokusu-sürekliliği ve yeşil alan sisteminin karşılaştırılmalı analizi yapılarak ilçenin açık-yeşil alan durumu değerlendirilmiştir.

Açık-yeşil alanların değerlendirilmesinde açık-yeşil alanlar aktif (çocuk oyun alanları, mahalle parkları, şehir parkları, spor alanları v.b.) ve pasif (mezarlıklar, refüjler v.b.) iki grupta toplanarak değerlendirilmeye alınmıştır. Değerlendirmeler nicelik ve nitelik yönünden yapılmıştır.

Nicelik yönünden değerlendirme yapılırken 3194 sayılı yasa ile belirtilmiş olan kişi başına 10 m² aktif yeşil standardı ve B.İ.B.'nin yeşil alanlar için belirlenmiş olduğu standartlar dikkate alınmıştır. Bu standart-

lara göre Bayrampaşa'nın büyüklüğündeki bir şehirde kişi başı 3,5 m² şehir parkı, 2 m² mahalle parkı, 1,5 m² çocuk oyun alanı ve 3 m² spor alanı ayrılmalıdır.

Nitelik yönünden:

Çocuk oyun alanları; konum, donatım ve alan büyüklüklerine göre kaliteleri belirlenmiştir. Buna göre konum, donatım ve alansal puanlamalarının toplamı 18-24 arası çok iyi kalitede, 13-17 arası iyi, 9-12 arası orta ve 5-8 arası ise kötü kalite olarak belirlenmiştir (Tablo 1).

Tablo 1. Çocuk oyun alanlarının nitelik ve nicelik yönünden incelenme kriterleri

KONUM PUANI (Katsayı 1)	DONATI PUANI (Katsayı 2)	ALAN (m ²) PUANI (Katsayı 2)	KALİTESİ PUANI (Katsayı toplam)
A - 1 ANA CADDE	1 - 2 = KÖTÜ	, - 2 = 0-500 m ²	D - 5 - 8 KÖTÜ
B - 2 ARA YOLLAR	0 - 4 = ORTA) - 4 = 501- 1000 m ²	C - 9 - 12 ORTA
" - 3 KONUT ARASI	B - 6 = İYİ	' - 6 = 1001- 3000 m ²	B - 13 - 17 İYİ
	4 - 8 = ÇOK İYİ	& - 8 = 3001- 5000 m ²	A - 18 - 24 ÇOK İYİ

Mahalle parkları; işlevleri, alanı ve donatım kriterlerine göre yapılmıştır.

İşlevler olarak, manzara seyri, sessizlik, çevre canlılığı, sık ağaçlık, su elemanı, spor elemanı ve çocuk oyunu varsayılmıştır. İşlevlerin her birisi için birer puan hesap edildiği halde çocuk bahçesinin olmasına 2 puan verilirken spor alanlarının olmasına 3 puan verilmiştir. Alansal olarak Bayrampaşa İlçesi mahalle parkları planlı bir dağılım göstermeyip, çeşitli büyüklüklere sahip olmaları nedeni ile alansal puanlama 5 bölümde ele alınmıştır. Donatım durumu ise ekipmanların yeterliliği ve kalitesinin subjektif gözlemler sonucu, kötü, orta, iyi ve çok iyi olarak nitelendirilmiştir (Yıldızcı 1978).

Mahalle parklarının işlev, alan ve donatım puanlarının toplamı 19-25 ise çok iyi, 15-18 puan iyi, 10-14 puan orta 0-9 puan ise kötü kalite olarak belirlenmiştir (Tablo 2) (Sönmez 1995).

Tablo 2. Mahalle parklarının nitelik ve nicelik yönünden incelenme kriterleri

İŞLEVLERİ PUANI	DONATI PUANI	ALAN (m ²) PUANI	KALİTESİ PUANI (Toplam)
A - 1 MANZARA SEYRİ	1 - 1 = KÖTÜ	, - 2 = 0-3000 m ²	D - 0 - 9 KÖTÜ
A - 1 SESSİZLİK			
A - 1 ÇEVRE CANLIĞI	0 - 2 = ORTA) - 4 = 3001- 6000 m ²	C - 10 - 14 ORTA
A - 1 AĞAÇ SIKLIĞI			
A - 1 GÜNEŞLENME A - 1 SU ELEMANI	B - 3 = İYİ	' - 6 = 6001- 10000 m ²	B - 15 - 18 İYİ
B - 2 ÇOCUK OYUN KÖŞESİ	4 - 4 = ÇOK İYİ	& - 8 = 10001- 20000 m ²	A - 19 - 25 ÇOK İYİ
" - 3 SPOR ALAN		U - 10 = 20001 >+ m ²	

Şehir parkı niteliksel açıdan içinde barındırması gerektirdiği birimlere göre değerlendirilmiştir.

Spor alanları da niteliksel açıdan içinde barındırması gerektirdiği birimlere göre değerlendirilmiştir.

Ayrıca Bayrampaşa açık-yeşil alanlarının; konumu, ulaşılabilirliği, yeşil dokunun mekânsal sürekliliği, karşılaştırmalı analizleri yapılarak değerlendirilme-lerde bulunulmuştur.

Araştırmanın son kısmı olan sonuç ve öneriler başlığı altında ise yeşil alan varlığına ilişkin değerlendirmeler özetlenerek, sorunlara ilişkin çözüm önerileri ortaya konulmuştur.

ARAŞTIRMA BULGULARI

Araştırma kapsamında İlçede bulunan açık – yeşil alanların niteliksel ve niceliksel standartlar açısından değerlendirilmesi amacı ile kapsamlı bir çalışma yürütülmüştür. Bu doğrultuda;

- İstanbul Büyükşehir Belediyesi'ne bağlı olan yeşil alanlar ile ilçelerle beraber sahip olunan mevcut yeşil alan büyüklükleri,
- İlçenin plan mozaiği hakkında bilgi verilerek ne tür plan çeşitlerinin (nazım, uygulama, ıslah, mevzi vb.) bulunduğu,
- İlçenin mevcut ve gelişme konut gelişme alanlarının, yeşil alanların, donatı alanları gibi benzer arazi kullanım kararlarının yer seçim kriterleri, yoğunlukları vs.,
- İlçede planlanan yeşil alanların mahalle ölçeğinde sahip olduğu büyüklükler ve imar planları ile ıslah imar planları arasındaki planlanan yeşil alan oranlarındaki farklılık,
- İstanbul Büyükşehir Belediyesi ve Bayrampaşa ilçesi tarafından düzenlenmiş olan aktif ve pasif yeşil alanlar,
- Mevcut ve planlanan yeşil alan büyüklüklerinin yanı sıra standartlarca olması gereken yeşil alan büyüklükleri tespit edilerek yeşil alan açığı tespiti,
- İlçe bütünü kapsamındaki çocuk oyun alanı, mahalle parkı ve spor alanları arasındaki dağılım incelenerek erişilebilirlik kriterleri açısından yeşil alanlar değerlendirmeleri,
- Mevcut yeşil doku incelenerek yeşil alanlar arasında herhangi bir hiyerarşinin var olup olmadığının tespiti,

Mahalle ölçeğinde yeşil alanların planlardaki durumu, mevcut durumu ve standartlara göre olması gereken yeşil alana miktarlarının karşılaştırılması ortaya konmuştur.

Bayrampaşa İlçesi İmar Planlarındaki Yeşil Alan Kararları

1/1000 Revizyon Uygulama İmar Planı'nda, Bayrampaşa ilçesi'nin yoğun bir konut dokusuna sahip olduğu için mevcut yeşil alanlar yok denecek kadar az ve genellikle çok küçük parsellerin hâkim olduğundan dokuda yeşil alan bütünlüğü sağlanmadığı savunulmaktadır.

Planda, Bayrampaşa İlçesi batı kısmındaki Şehir Parkı yerleşim ve Bayrampaşa İlçesi çevresindeki yerleşimlerine hitap eden önemli yeşil alan olarak görülmektedir. Ancak yeşil alanlar yok denecek kadar azdır. Bu nedenle 1/5000 ölçekli tasdikli Revizyon Nazım İmar Planında gösterilen yeşil alanlar aynen 1/1000 ölçekli Revizyon Uygulama İmar Planına aynen yansıtılmıştır. Bunların dışında ayrıca Revizyon Nazım İmar Planında konut alanı olarak gösterilen iki alanda ve ticaret+hizmet alanı olarak gösterilen Abdi İpekçi ve Numunebağ Caddeleri üzerinde bulunan Bayrampaşa Belediyesi'nin kuzeyindeki alan ilçedeki yeşil alanların yetersiz olması nedeniyle park alanı olarak önerilmiştir. Planda, toplam park ve dinlenme alanları 77.55 ha., çocuk bahçeleri 4.10 ha., şehir parkı 48 ha. planlanmış olup toplam planlanan yeşil alan (park ve dinlenme alanları, çocuk bahçeleri, şehir parkı ve oyun alanları) 129,65 ha.'dır. Kişi başına düşen yeşil alan 3.84 m²/kişi'dir.

Planda, mezarlıklar planlama alanı içinde oldukça önemli donatı alanı teşkil etmektedir. Ayrıca bölgenin yoğunluğunun düşmesinde önemli bir etkidir. 5.58 hektar mezarlık alanı bulunmaktadır. Hıfzıssıhha Kanununa göre konutlara 500 m uzaklıkta mezarlık alanı planlanması gerekeceğinden mevcut mezarlık alanları Ağaçlandırılacak Alan olarak planlandığı görülmüştür. 1/1000 ölçekli Revizyon Uygulama İmar Planında planlanan yeşil alanların dışında; otoyolların kenarında (kamulaştırma sınırları içinde) ve hafif metro hattı güzergahları kenarlarında pasif yeşil alan düzenlemeleri yapıldığı görülmektedir. Planlamada ilke olarak karayolu kamulaştırma sınırını yeşil alan olarak değerlendirileceği bu alanlardan pasif değil aktif olarak faydalanılması, sınırlı kaynaklarla yeşil alan ihtiyacını karşılamada çözüm olarak düşünülmüştür. Plan bütününde toplam 30.71 ha.'lık bir alan pasif yeşil alan olarak planlanmıştır.

Bayrampaşa İlçesi Yeşil Alan Envanteri

Bu başlık altında Bayrampaşa ilçesi yeşil alanlarının; konum durumları, donatımı, alansal büyüklükleri ve işlevleri ağırlıklı puanlara göre incelenerek niteliksel ve niceliksel bir sonuca yaklaşılmaya çalışılacaktır. Böylece Bayrampaşa İlçesi'nin mevcut yeşil alanları, konumları ve yeterlilik durumları ortaya konarak ilçenin yeşil alan açığı saptanmıştır. Bu bağlamda, yeşil alanlar çocuk oyun alanları, mahalle parkları, şehir parkları, spor alanları, görsel yeşil alanlar ve refüjler, mezarlıklar olmak üzere altı bölümde yapılmıştır. Donatı ve malzemeler bakımından, Bayrampaşa çocuk oyun alanları ve mahalle parkları, zemin öğeleri, gölge öğeleri, çevreleyici öğeler, oturma öğeleri, aydınlatma öğeleri, çöp kutuları, plastik öğeler, su oyun öğeleri ve bitkisel öğeler olmak üzere dokuz bölümde incelenmiştir.

Çocuk Oyun Alanları

Çocuk oyun alanlarını niteliksel yönden incelerken konumları, donatım durumları ve alan büyüklükleri göz önünde tutulmuştur. Belirtilen niteliklerin hepsine

ayrı puan verilmiştir. Çocuk oyun alanının kullanım yoğunluğu açısından, donatım durumunun ve alanının kazanacağı önemin konumundan daha etkili olacağı görüşü ile konum puanlamasının kat sayısı "1", donatım ve alan puanlamasında ise kat sayısı "2" alınmıştır.

Konum durumu incelenirken, çocuk oyun alanlarının, ana yola cepheli olması çocuklar için tehlike yaratması yönünden olumsuz kabul edilerek bir puan, ara yollarla çevrili bulunması iki puan ve konutlar arasında bulunması durumunda ideal bir konum olduğu için üç puan olarak kabul edilmiştir. Donatım puanlaması ise, çocuk oyun alanlarında çocuk oyun elemanlarının yeterliliği, tehlikeye karşı korunmuş olması, oturma elemanlarının yeterliliği, güneş alma durumu, bitkisel öğelerin yeterliliği ve çöp elemanlarının yeterliliği gibi kriterlere göre; iki puan=kötü, dört puan=orta, altı puan=iyi ve sekiz puan=çok iyi olarak sınıflandırılmıştır (Yıldızcı 1978). Alan puanlamasında ise çocuk oyun alanlarına, alan büyüklüğüne göre, 0-500 m² arası 2 puan, 501-1000 m² arası 4 puan, 1001-3000 m² arası 6 puan, 3000 üzeri 8 puan verilmiştir. B.İ.B.'nin donatı alanları için belirlemiş olduğu, kişi başına 1.5 m² oranı kabul edilmiştir.

Çocuk oyun alanlarının; konum, donatım ve alan büyüklüklerine göre kaliteleri belirlenmiştir. Buna göre konum, donatım ve alansal puanlamalarının toplamı 18-24 arası çok iyi kalitede, 13-17 arası iyi, 9-12 arası orta ve 5-8 arası ise kötü kalite olarak belirlenmiştir (Tablo 1) (Sönmez 1995).

Bayrampaşa İlçesi'nde 5 adet çocuk oyun alanı olup gerek nitelik, gerekse nicelik yönünden yeterli değildir. Bu 5 çocuk oyun alanının 3'ü kötü, 2'i orta kalitededir. Bayrampaşa İlçesi'nde bulunan çocuk oyun alanının toplam alanının B.İ.B.'nin 1,5 m² olan normuna göre yetersiz olduğu görülmüştür. Bu normlara göre 405476,5 m² çocuk oyun alanı açığı bulunmaktadır (Tablo 3).

Çocukların oyun alanlarının donatımında kullanılan malzemeler, onların doğa ile tanışıp bütünleşmelerini sağlamalıdır. Çocukların temiz hava gereksinimi, oyun olanakları buna bağlı sosyal ilişki geliştirmeleri, bu mekânlar sayesinde sağlanır (Bakan ve Konuk 1987).

Tablo 3. Bayrampaşa İlçesi çocuk oyun alanlarının standartlarla karşılaştırılması

Nüfus ¹	Mevcut Çocuk Oyun Alanları			Standart		Çocuk Oyun Alanı Açığı	
	Sayısı	Kalitesi	Toplam alan-m ²	m ² /kişi	Alan(m ²)	m ² /kişi	Alan(m ²)
271881	3	kötü	2345	1,5	407821,5	1,49	405476,5
	2	orta					

Çocukların oyun alanlarının donatımında kullanılan malzemeler, onların doğa ile tanışıp bütünleşmelerini sağlamalıdır. Çocukların temiz hava gereksinimi, oyun olanakları buna bağlı sosyal ilişki geliştirmeleri, bu mekânlar sayesinde sağlanır (Bakan ve Konuk 1987).

¹ İstanbul Büyükşehir Belediyesi'nce belirlenen 2007 yılı projeksiyon nüfusu

Çocuk oyun alanlarının nitelik olarak değerlendirilmesinde donanım yönünden 3'ü kötü ve de 2'si orta durumdadır. İncelenen oyun alanlarında zemin malzemesi olarak kum kullanılmıştır. Gölgeleme elemanları çocuk oyun alanlarında ebeveynlerin çocuklarını rahatça oturup izleyebilecekleri ve sıcak havalarda çocukların rahatça oyun oynamalarını sağlamalıdır. Bu ortamlar yapısal elemanlar olduğu gibi ağaç, çalı gibi bitkisel elemanlarla da sağlanabilir. İncelenen çocuk oyun alanlarında çocuğun oynaması sırasında ebeveynlerin oturabilecekleri oturma birimleri ve gölgeleme elemanları bulunmamaktadır.

İncelenen çocuk oyun alanlarının hiçbirinde çeşme tuvalet ve çöp elemanlarına rastlanmamıştır. Özellikle çevre kirliliği ve temizlik ile ilgi alınması gerekli önlemler ve konum hassasiyeti daha çocukluk çağından itibaren benimsetilmelidir. Küçük yaşında kazanılan alışkanlıklar daha kalıcı olduğundan her oyun alanında mutlaka bu elemanlara yer verilmelidir. Oyun alanlarında kuşatma elemanı ya hiç kullanılmamış veya demir parmaklık kullanılmıştır. Kuşatma elemanı olarak düşünülebilecek en uygun malzeme olan bitkisel materyale hiç yer verilmemiştir.

Bayrampaşa İlçesi, çocuk oyun alanları, geleneksel oyun alanları diye tabir ettiğimiz, çocuğun fiziksel enerjisini harcadığı, atlama, koşma, kayma gibi hareketlerin karşılandığı donatıları içerir. Sık sık görülen oyun alanı tiplerindedir ve aletler yaygın olarak tek tip kullanıma cevap verecek niteliktedir. Çocuk oyun alanlarında çocukların severek oynadığı su ve kumdan oluşan oyun elemanlarına hiçbir oyun alanında rastlanmamıştır. İncelenen oyun alanlarında karşılaşılan önemli bir sorun da özürü çocuklara yönelik oyun elemanlarının bulunmamasıdır.

Çocuk oyun alanlarında yapılan incelemelerde bazı parklarda bitkilendirmenin hiç olmadığı bazılarında ise tasarım ilkeleri ve planlanma kriterleri göz önünde bulundurulmadan rasgele ve yetersiz bitkilendirme yapıldığı gözlenmiştir.

Mahalle Parkları

Mahalle parklarının niteliksel değerlendirilmesi ise, mahalle parkının işlevleri, alanı ve donatım kriterlerine göre yapılmıştır.

İşlevler olarak, manzara seyri, sessizlik, çevre canlılığı, sık ağaçlık, su elemanı, spor elemanı ve çocuk oyunu varsayılmıştır. İşlevlerin her birisi için birer puan hesap edildiği halde çocuk bahçesinin olmasına 2 puan verilirken spor alanlarının olmasına 3 puan verilmiştir (Yıldızcı 1978).

B.İ.B.'nin mahalle parkları için kişi başına 2 m² bir alan önermektedir. Yıldızcı, 1982'ye göre Mahalle parkları ve meydanlardan oluşan mahalle ünitesi düzeyindeki yeşil alanlar, 15000 kişilik nüfus büyüklüğüne hizmet verir ve minimum 45 ha'lık alanı kapsar (İBB 2006). Fakat bu değer çeşitli ülkelerde 8.000 m² ve 20.000 m² arasında değişmektedir. Bayrampaşa İlçesi mahalle parkları planlı bir dağılım göstermeyip,

çeşitli büyüklüklere sahip olmaları nedeni ile alansal puanlama 5 bölümde ele alınmıştır.

Donatım durumu ise ekipmanların yeterliliği ve kalitesinin subjektif gözlemler sonucu, kötü, orta, iyi ve çok iyi olarak nitelendirilmiştir (Yıldızcı 1978). Mahalle parklarının işlev, alan ve donatım puanlarının toplamı 19-25 ise çok iyi, 15-18 puan iyi, 10-14 puan orta 0-9 puan ise kötü kalite olarak belirlenmiştir (Tablo 4) (Sönmez 1995).

Mevcut 55 mahalle parkı içerisinde Fatih Mahalle Parkı çok iyi, Yahya Kemal Mahalle Parkı, İsmet Paşa Mahalle Parkı, Sarpi Akpınar Mahalle Parkı, Atatürk Mahalle Parkı, 60.Yıl Mahalle Parkı'nın iyi kalitede iken geriye kalan 17 parkın orta ve 37 parkın ise kötü kalitede olduğu tespit edilmiştir. 293.184 m² mahalle parkı açığı bulunmaktadır (Tablo 4).

Bir parkın verimliliği, parkta yer alan ünitelerin beklenen amacına uygun kullanılabilirlik durumu veya beklenen faydayı sağlayabilmesi ölçütüyle değerlendirilir. Toplam 55 tane olan mahalle parkı gerekli ölçü standartlarını yakalayamamış olup en az 15 ha büyüklük standardını yalnızca 5 park sağlamaktadır.

Mahalle parkları, mahalle birimine hizmet vermek üzere düzenlenmiş, çocuk oyun alanları, dinlenme ve seyir alanları, yürüyüş alanları gibi temel rekreasyon aktivitelerine ve basketbol, voleybol gibi temel spor aktivitelerine olanak tanıyan donatıları barındıran yeşil alanlardır.

Mahalle halkının, bir araya gelerek sosyal etkileşiminin sağlandığı alanlar olan mahalle parklarının, sosyal ve psikolojik önemi büyüktür. Bu sebeple, mahalle parklarının düzenlenmesinde, yaratılan mekânların kullanıcıları bir araya gelmeye özendirilecek nitelikte olmasına dikkat edilmelidir.

Tablo 4. Bayrampaşa İlçesi mahalle parklarının standartlarla karşılaştırılması

Nüfus	Mevcut Mahalle Parkları		Standart	Gerekli Alan			
	Sayı	Kalite		m ² /k	Alan-		
271.881	32	kötü	250.578	2.0	543.762	1,08	293.184
	17	orta					
	5	iyi					
	1	çok iyi					

İlçenin mahalle parklarına bakıldığında ise çocuk oyun köşeleri ve insanların dinlenme faaliyetlerinin karşılanabildiği alanlar bulunmaktadır. Ancak insanların sosyal aktivitelerini gerçekleştirebildikleri spor, yürüyüş gibi faaliyetler için alanlara ise hemen hiçbir parkta rastlanmamıştır.

İlçe parklarının çoğu yapısal materyal yönünden kalitesiz ve düzenlemelerin fonksiyonelliği bakımından yetersizdir. Park içerisindeki çocuk oyun köşelerinde kullanılan zemin malzemesi genellikle kum olup bazı parklarda (Yahya Kemal Mahalle Parkı) kullanılan kauçuk malzeme fonksiyonelliği bakımından idealdir. Oyun elemanı olarak ise hem hepsinde plastik malzemen oluşan geleneksel oyun elemanları kullanılmış olup bazılarında kum oyun alanına yer verilmiş

olup sudan materyalli oyun elemanlarına hiçbir parkta rastlanmamıştır. Bazı oyun elemanları ise ergonomik açıdan uygun değildir.

Parklar için önemli kent mobilyaları olan çöp kutuları, wc, çeşme ve aydınlatma elemanlarına ya yer verilmemiş ya da yetersiz olduğu görülmüştür. Çöp elemanı için metal ve dökme beton malzeme, aydınlatma elemanı için metal taşıyıcı malzeme kullanılmıştır. Parklarda anıtsal öğeye pek yer verilmemiş olup yer verilen anıtsal öğeler ise genellikle Atatürk büstüdür. Sınırlayıcı öğe olarak çalılar dışında, metal öğelere ve taş duvar elemanları kullanılmıştır.

Bazı parklarda insanların sosyal aktivitelerini gerçekleştirebilecekleri çay bahçeleri bulunmaktadır. Parklarda yer verilen havuz öğelerinin çevresi korunaksız olup tehlikelere zemin hazırlamaktadır. Araştırma alanında gölgeleme elemanı olarak yalnızca ağaçlardan faydalanılmış olup yapay gölgelendirme elemanına bazı çay bahçeleri dışında hiçbir parkta yer verilmemiştir. Dinlenme amaçlı kullanılan oturma birimleri, çocuk oyun köşeleri etrafında, parkın sakin ortamında ağaçlar altında, yol kenarında, gösteri havuzu çevresinde düzenlenirken, Fatih Parkı'nda seyir terasları oluşturulmuştur.

Oturma elemanları genellikle metal taşıyıcı ahşap ve beton taşıyıcı ahşap oturma banklarıdır. Bunun yanında çoğu parkta çocuğun oynaması sırasında ebeveynlerin oturabilecekleri oturma birimleri bulunmamaktadır. Bazı parklarda kullanılan sulama sistemi oturma elemanları yanında konumlandırıldığı için oturma elemanlarını kullanılamaz duruma getirmektedir. Bazı parklarda yer verilen meydanlar gösteri amaçlı kullanılmaktadır (Örn. Fatih Parkı). Yürüyüş ve koşu pistine hemen hiçbir parkta yer verilmemiştir.

Parklarda yapılan incelemelerde bitkilendirmenin, tasarım ilkeleri ve planlama kriterleri göz önünde bulundurulmadan rasgele ve yetersiz yapıldığı gözlenmiştir. Bitkiler genellikle gölgelendirme amacıyla kullanılırken bazı parklarda sadece sınırlayıcı ve yönlendirici olarak kullanılmıştır. Bazı çocuk oyun köşeleri içinde yer verilen, çiçekleri ile arıları çeken, meyveleri ve yaprakları zehirli plan dikenleri ile çocuklar için tehlike arz eden bazı bitkiler kullanılmıştır. (gül, zakkum vb.) Bazı parklarda (Atatürk ve Fatih Parkı) topiary sanatına yer verilmiş olması parka görsel ve estetik zenginlik kazandırmıştır.

Şehir Parkları

Bayrampaşa İlçesi'nde, donatım yönünden ve etki alanları itibarı ile şehir parkı niteliği taşıyan Bayrampaşa Şehir Parkı, ilçenin kuzey-batısında Yıldırım mahallesinde, Otogar-Tem Bağlantı Yolu'nun doğu cephesinde, Hudut Yolu ve Şehit Kamil Balkan Caddesi'nin batı cephesinde yer alırken Ulaştırma Köprü-lü Kavşağı ile Otogar Köprü-lü Kavşağı arasında yer almaktadır. Park etki alanı itibarı ile İstanbul kent bütününe hizmet etmektedir.

Kent parkları ve meydanların İstanbul geneline dağılımı incelendiğinde, büyüklük açısından Bayrampaşa İlçesi'nin ön plana çıktığı görülmektedir. Bayrampaşa'da sadece 1 adet kent parkı bulunmasına rağmen Bayrampaşa Şehir Parkı İstanbul genelindeki kent parkı alansal büyüklüklerinin % 25'ini oluşturmaktadır. Kent parkı ve meydanların, alansal büyüklük açısından Bayrampaşa'dan sonra yoğunlaştığı diğer ilçeler Beyoğlu, Şişli ve Kadıköy'dür. Eminönü İlçesi'nde ise kent parkı ve meydanların adet olarak yoğunlaşmış olduğu görülmektedir. Eminönü'nde 9 adet kent parkı ve meydan statüsünde yeşil ve açık alan bulunmaktadır ve İstanbul genelindeki kent parkı ve meydanların adet olarak % 27'sini oluşturmaktadır. Buna rağmen, alansal büyüklük açısından İstanbul genelindeki kent parkı ve meydan büyüklüğünün yalnızca %9'u Eminönü'ndedir (İBB 2006).

Toplam 48 ha alana sahip olan şehir parkının mevcut durumda yaklaşık 16 ha'sı kullanılmakta olup minimum 40 ha olan alan standardına uymaktadır. Bayındırlık ve İskân Bakanlığının yönetmeliklerle belirlemiş olduğu kişi başına 10 m² aktif yeşil alanın 3,5 m²'sini şehir parkları oluşturmaktadır (Yıldızcı 2001). Ancak şehir parkları kent bütününe hizmet ettiği için mevcut ile standart karşılaştırılması yapılamamaktadır.

Niteliksel ve niceliksel analizleri ise Tablo 5 de gösterilmiştir. Buna göre şehir parkında, anfi ve açık hava sineması, dini tesis, sağlık ocağı, açık ve kapalı spor alanları, botanik bahçesi, kafeteryalar, çay bahçeleri ve lokantalar, eğitim ve sergi alanı, piknik ve yürüyüş alanları, çocuk oyun köşeleri, su öğeleri (çeşme, şelale ve su göleti), hayvan barınakları (binicilik alanı), dinlenme alanları ve otopark bulunmaktadır.

Tablo 5. Bayrampaşa İlçesi şehir parkının niteliksel ve niceliksel yönden incelenmesi

Adı	Alan (m ²)	Birimler
Bayrampaşa Şehir Parkı	480000	Anfi ve Açık Hava Sineması
		Dini Tesis
		Sağlık Ocağı
		Açık ve Kapalı Spor Alanları
		Kafeterya ve Lokanta
		Eğitim ve Sergi Alanı
		Piknik ve Yürüyüş Alanları
		Çocuk Oyun Köşeleri
		Şelale ve Su Göleti
		Hayvan Barınakları
		Otopark

Bu parkta diğer parklarda rastlanmamış olan birçok donatı öğesine bulunmaktadır. Genel olarak parkta donatıların yer seçim kriterleri ve kullanılan malzemeler açısından mekânsal uygunluğu göze çarpmaktadır. Örneğin yer seçim kriterleri açısından; anfinin topografyaya göre yönlendirilmesi, spor alanlarının güneydoğu istikametli yönlendirilmesi gibi.

Park alanındaki önemli donatı eksikliğinden biri, otopark alanının doğudaki 2. derece taşıt yoluna cepheli yapılmış olmasıdır. Parkın yoğun olduğu zamanlarda otopark yetersizliğinden dolayı parka gelen ziyaretçiler araçlarını bu yol aksı boyuna park etmektedir-

ler. Bu da ulaşım açısından ciddi sorunlara sebep olmaktadır.

Zemin öğesi olarak ana ve tali yollarda arnavut kaldırımı, beton plak ve kauçuk kullanılırken, yollar ile yürüyüş-koşu parkurlarını ve oturma birimi zemin altlarını ayırt etmek için farklı zemin malzemesi kullanılmıştır. Yürüyüş ve koşu parkurlarında sıkıcılık-tek düzelik hissini gidermek için farklı renklerde kauçuk malzeme kullanılmıştır. Ayrıca yollarda yağmur suyu giderlerine yer verilmesi parktaki önemli ayrıntılardan biridir.

Aydınlatma elemanı olarak, kullanımı yaygın olan metal taşıyıcılı orta boy ve yüksek aydınlatma elemanları kullanılmıştır. Çöp kutuları ise çevre ile uyumlu olması açısından ahşap malzemeden yapılmıştır. Bu elemanlara yol kenarlarında ve oturma birimleri etrafına yer verilmiştir. Ayrıca yer yer metal formlu tek akışlı çeşme öğesi kullanılmıştır.

Çevreye yici öğe olarak doğal taştan yapılmış duvarlar ile bazı kısımlarda metal korkuluklu, kesici çitli betan duvar kullanılmıştır.

Parkın orta bölümünde yer verilen gölet, İstanbul en büyük yapay su göledi niteliğine sahiptir. Aktiviteler bu gölet etrafında sıralanmış olup gölet çevresi yapay-dökme taş elemanla çevrilmiş olup köprü, kale, ördek barınağı, adacıklar gibi öğelerle zenginlik kazandırılmıştır. Ana yaya aksı yine gölet boyunca devam etmekte olup donatılara tali yollarla bağlanılmıştır.

Dinlenme alanları, park içinde yer alan dolaşım akslarına asılı cepler içinde ya bitki grupları ile ya da ahşap gölgeleme elemanı ile gölgelendirilmiş alanlarda, piknik aktivitesine yönelik pergolalarla, yürüyüş yolu kenarında sınırlayıcı olarak ta kullanılan taş duvar düşünülmüştür.

Çocuk oyun köşelerinde, renkli plastik ve ahşap malzemeden yapılmış geleneksel oyun elemanı dışında çocukların farklı aktivitelerine cevap veren formda oyun elemanları ve kum alanlarına yer verilirken sınırlayıcı çevreleme elemanı olarak renkli ahşap uzunluksalı yapay sınırlayıcı ile bitkisel çite yer verilmiştir. Zemin malzemesi olarak kum kullanılmıştır.

Eğimli alanlarda ve kafe-lokanta girişlerinde kullanılan merdivenlerde rampa ve tutacak desteklere yer verilmemiştir.

Bunların dışında park alanı içinde, kuş yuvaları, geleneksel-kültürel aktiviteler (macuncu, şekerci, kestaneci vs.), wc, at binicilik alanı, spor aletleri'ne yer verilmiştir.

Spor Alanları

Bayrampaşa ilçesi spor alanları gerek alansal gerekse dağılımları bakımından normlara uygun olmamakta beraber donatımsal kalite yönünden de iyi durumda değildir.

Bayrampaşa ilçesinde bulunan spor alanlarından Çetin Emeç Spor Tesisi ve Bayrampaşa Spor Komp-

lekski kent düzeyinde spor alanları olarak kabul edilmektedir. Kartaltepe Spor Tesisi ilçe bütününe hizmet etmekte olup diğer tesisler ise özel girişimcilere ait halı sahalarıdır.

Spor alanları niteliksel yönden incelendiklerinde; Çetin Emeç Spor Alanı'nın 1 Stadyum ve 1 Kapalı Spor Salonu, Bayrampaşa Spor Kompleksi'nin 1 Kapalı Spor Salonu, 1 Tenis Kortu ve 2 Halı Saha, Kartaltepe Spor Tesisi'nin 1 Toprak Futbol Sahası ve 1 Basketbol Sahası, Terazidere Spor Tesisi'nin 1 Futbol Sahası, Cevatpaşa Spor Tesisi'nin 1 Toprak Saha ve 2 Basketbol Sahası, Cicoz Spor Tesisi'nin 2 Halı Saha, Neşe Spor Tesisi ve Güvercin Spor Tesisi'nin ise 1'er Halı Sahadan oluştuğu görülmektedir.(Tablo 6).

İlçede bulunan spor alanları donatı yönünden incelendiğinde ilçe bütününe hizmet eden spor tesisleri dışında kalan spor tesisleri, seyir terasları, gölgeleme elemanları, çöp kutuları, aydınlatma elemanları ve çevreleme elemanları açısından bakımsız ve yetersizdir.

4.17 ha 'lık 2 adet spor alanı kent bütününe hizmet etmesi sebebiyle mevcut durum ile standart karşılaştırmasına alınmamıştır. İlçede bulunan Spor Alanları alansal büyüklüğüne göre incelendiğinde standartların çok altında kaldığı görülmektedir. 6 adet semt düzeyinde spor alanı bulunmakta olup toplam 3.28 ha büyüklüğündedir. İmar ve İskân Bakanlığı normlarındaki 3 m²/kişi değerine göre ilçede 81,6 ha (2,88 m²/kişi) spor alanı açığı bulunmaktadır (Tablo 7).

Tablo 6. Bayrampaşa İlçesi spor alanlarının niteliksel ve niceliksel yönden incelenmesi

Adı	Mahalle	Alan m ²	Birimler
Çetin Emeç Spor Alanı	Terazidere	32297,1	1 Stadyum ve 1 Kapalı Spor Salonu
Bayrampaşa Spor Komp.	Muratpaşa	9420,1	1 Kap. Spor Sal., 1 Tenis Kortu ve 2 Halı Saha
Kartaltepe Spor Tesisi	Kocatepe	12905	1 Toprak Futbol Sahası ve 1 Basketbol Sahası
Terazidere Spor Tesisi	Terazidere	7022	1 Futbol Saha (suni çim)
Cevatpaşa Spor Tesisi	Cevatpaşa	4671	1 Toprak Saha ve 2 Basketbol Sahası
Cicoz Spor Tesisi	Kocatepe	4400	2 Halı Saha
Neşe Spor Tesisi	Yıldırım	2360	1 Halı Saha
Güvercin Spor Tesisi	Cevatpaşa	1443	1 Halı Saha
TOPLAM		74518,2	

Pasif Yeşil Alanlar

Refüjler: Refüjler sadece bir yolun görünümü değil aynı zamanda estetik, sağlık ve ulaşım yönünden tüm bir mekânın peyzajını etkilemektedir. Bayrampaşa ilçesi refüjleri 2007 arazi tespitlerine göre toplam 602400 m² olup kişi başına 2,22 m²'dir.

Koru, Orman ve Çayır Alanları: Bayrampaşa ilçesinde koru, orman ve çayır alanları bulunmamaktadır.

Mezarlıklar: Bayrampaşa ilçesinin kuzeyinde Cevatpaşa Mahallesi'ndeki Beşyüzevler Mezarlığı ve güneyinde Orta Mahalledeki Topkapı Mezarlığı olmak

üzere 2 adet mezarlık bulunmaktadır. Beşyüzevler Mezarlığı 34877 m² ve Topkapı Mezarlığı 25098 m² yüz ölçümleri ile toplam mezarlık alanı 59975 m² olup kişi başına 0.22 m²'dir.

Tablo 7. Bayrampaşa İlçesi spor alanlarının standartlarla karşılaştırılması

Nüfus ²	Mevcut Spor Alanları		Standart		Spor Alanı Açığı	
	Sayısı	Toplam alan (m ²)	m ² /kişi	m ² /kişi	Alan (m ²)	m ² /kişi
271.881	6	32801	0.12	3.0	815643	2,88

Bayrampaşa İlçesinin Yeşil Alan Gereksinimi ve Açığı

Bayrampaşa ilçesinde standartlar dâhilinde olması gerekli yeşil alan miktarının belirlenmesinde Bayındırlık ve İskân Bakanlığının normları İstanbul Büyükşehir Belediyesince 2007 yılı yapılan çalışmalar sonucu belirlenen nüfus verilerine göre çıkacak olan gerekli yeşil alan miktarı ve eksikliği de belirtilecektir.

Toplam alanı 9548195,04 m² olan Bayrampaşa İlçesi'nin Bayındırlık ve İskân Bakanlığının normlarına göre kişi başına 10 m² yeşil alan standardına göre gerekli yeşil alan miktarı 2718810 m²/kişi olmalıdır. Bu alan toplam ilçe alanının % 28,48'ne tekâmül etmektedir (Tablo 8).

Standartlar göz önüne alındığında ilçenin 405476,5 m² çocuk oyun alanına, 293184 m² mahalle parkına ve 783017,28 m² de spor alanına ihtiyaç duyulmaktadır.

Bayrampaşa İlçesinin Yeşil Alanlarının Ulaşılabilirlik Yönünden İrdelenmesi

Bayrampaşa İlçesi mevcut yeşil alanları, mahalle bazında oluşturulan yeşil alan envanterine göre etki alanları belirlenerek hâlihazır harita üzerine işlenmiştir (Şekil 1). Etki alanları belirlenirken çocuk oyun alanları için 500 m., mahalle parkları için 800 m ve spor alanları için 1000 m. etki yarıçapları kullanılmıştır.

Bayrampaşa ilçesinde, mevcut mahalle parkları tüm mahallelerde etki yarıçapı açısından yeterli olduğu görülmektedir. Ancak mahalle parklarının gerek alansal gerekse donatılar açısından mahalle parkı özelliği gösteremedikleri göz ardı edilmemelidir.

Çocuk oyun alanları dağılımında dengesizlikler göze çarpmaktadır. Çocuk oyun alanı açısından İsmetpaşa, ve Terazidere Mahalleleri erişebilirlik açısından yeterli gözükürken, diğer mahalleler erişebilirlik açısından yetersizdir.

İlçede spor alanlarının etki yarıçapı açısından yalnızca Cevatpaşa Mahallesi yeterli olduğu görülmekte olup diğer mahallelerin ise yetersiz olduğu görülmektedir.

Sonuç olarak, Bayrampaşa İlçesindeki mahalle parkları, çocuk oyun alanları ve spor alanları donatısal kalite ve alansal olarak yetersiz olduğu gibi erişebilir-

² İstanbul Büyükşehir Belediyesi'nce belirlenen 2007 yılı projeksiyon nüfusu

lik yönünden de dağılımında dengesizlik göstermektedir. Mahalle parkları erişebilirlik açısından haritada yeterli görülmesine rağmen tamamının alansal olarak mahalle parkı özelliği göstermemelerinden dolayı erişebilirlik açısından yetersiz kabul edilmiştir.

Bayrampaşa İlçesi Yeşil Dokusu ve Mekânsal Sürekliliğinin İrdelenmesi

Bayrampaşa ilçesi, yoğun yerleşik bir dokuya sahip olduğu için, yeşil alan elde edilmesi zor hatta imkânsızdır. Bugüne kadar, kentlinin sağlığı ve yeşil alan gereksinimi düşünülmeden, yapılaşmaya izin verilmiş olan Bayrampaşa'da yeşil tesis edebilmek için gerekli olan istimlaklara belediyenin olanakları yetersiz kalmaktadır.

Tablo 8. Bayrampaşa İlçesi yeşil alan gereksinimi ve açığı

BAYRAMPAŞA YEŞİL ALAN GEREKSİNİMİ VE AÇIĞI									
Yeşil Alanlar	Nüfus	Mevcut			Standart			Gerekli Alan	
		Sayı	m ² /kişi	Toplam Alan(m ²)	m ² /kişi	Toplam Alan(m ²)	m ² /ki	Toplam Alan(m ²)	
Aktif Yeşil Alanlar	Çocuk Oyun Alanı	5	0,01	2345	1,5	407821,5	1,491	405476,5	
	Mahalle Parkı	55	0,92	250578	2	543762	1,08	293184	
	Spor Alanı	6	0,12	32801	3	815643	2,88	783017,28	
	Toplam		1,05	285724		1767226,5	5,45	1481677,78	
	Şehir Parkı	271881	1	480000					
Pasif Yeşil Alanlar	Şehirselsel Spor Alanı	2		41717					
	Refüjler			602400					
	Mezarlık	2		59975					
	Toplam			662375					

Genel olarak Bayrampaşa ilçesi yeşil doku sürekliliği olarak incelendiğinde, yeşil alanların birbirinden kopuk oldukları görülmektedir. Önemli ulaşım akslarının aynı zamanda yeşil akslar olarak değerlendirilmesi, yeşil alanların birbirlerine bağlanarak, algılanabilir bir yeşil sistem oluşturmasını sağlayacaktır. İlçenin ana ulaşım aksları bu açıdan değerlendirildiğinde refüj, yol ağaçlandırmalarının ve yeşil bantların kalitesiz olduğu ve sürekliliğinin olmadığı tespit edilmiştir. Ayrıca, cadde ve sokakların dar ve araç-insan yoğunluğunun fazla olması, yapılacak ağaçlandırma çalışmaları için olumsuzdur.

Karşılaştırmalı Analiz

Mahalleler ölçeğinde incelenmiş olan aktif yeşil alanların ilçe bütünündeki durumlarına bakıldığında, en yoğun aktif yeşil alanın 512182 m², %34,49' lük bir oranla Yıldırım Mahallesi'nde olduğu görülmektedir. Bu mahalle içinde bulunan şehir parkı bu oran içinde % 32,32' lik bir paya sahiptir. Pasif yeşil alanlar bakımından Kocatepe Mahallesi 337996,07 m², % 19,06' lük oranla en yoğun pasif yeşil alanın bulunduğu mahalle olarak görülmektedir. Otogar ile çevre yolunu birbirine bağlayan önemli kavşakların bu mahalle sınırları içinde bulunması pasif yeşil alanları bu mahallede yoğunlaştırmıştır. Mahalleler içinde en düşük yeşil alan miktarına sahip olan mahalle Vatan Mahallesi'dir. Mahallede sadece 1220 m² mahalle parkı bulunmakta olup pasif yeşil alan bulunmamaktadır.

Mahalle ölçeğindeki aktif ve pasif yeşil alan toplamının ilçe bütünündeki durumuna bakıldığında Yıldırım Mahallesi'nin 630313,2 m², % 41 oran ile en fazla paya sahipken, Vatan Mahallesi 1220 m², % 0,1 oran ile en düşük paya sahiptir. Mahalle yüzölçümleri bakımından en büyük alana 1772922,19 m² ile Kocatepe Mahallesi sahiptir. Bu alanın % 3,52 si aktif, % 19,06 sı pasif olmak üzere toplam % 26 i yeşil alandır (Şekil 2).

İlçenin mevcut yeşil alanları tespit edilerek, yeşil alan dokusunun sürekliliğini irdelemek için Şekil 1 oluşturulmuştur. Harita incelendiğinde 50. yıl caddesi çevresi ile şehir parkının bütünleştiği bölgede algılanabilir bir yeşil alan sisteminden söz edilebilir. Bu bölge dışında ilçe genelinde bir yeşil alan sisteminden söz etmek söz konusu değildir.

Mevcut aktif ve pasif yeşil alanlar kent dokusu içinde parçalar halinde ve yağ lekeleri şeklinde yayılmışlardır. Bu alanlar arasındaki ilişkinin cadde ve sokaklardaki yol ağaçlandırmaları ile sağlanabileceği varsayımı dikkate alındığında bitkilendirme yeşil doku algılamasını verecek kalitede olmadığı görülmektedir.

Bayrampaşa ilçesi aktif yeşil alanlardan çocuk oyun alanları 2345 m², parklar 234434,89 m², şehir parkı 480000 m² ve spor alanları 74518,2 m² toplam alanlara sahiptirler. Aktif yeşil alanlar içerisinde Yıldırım mahallesinde bulunan şehir parkı 480000 m² ilçenin en büyük aktif yeşil alanını oluşturmaktadır. Mahalle genelinde spor alanı olarak kent düzeyinde 2 tane spor tesisi ve bunu dışında ilçe bütününe hitap eden bir de kapalı spor tesisi bulunmaktadır. Bunun dışındaki spor tesisleri özel girişimlerin işlettiği halı sahalar. Çocuk oyun alanları, mahalle parkları, şehir parkları ve spor alanlarından oluşan aktif yeşil alanlar toplam 791298,09 m² olup toplam yeşil alanın % 51,43 lük kısmını oluşturmaktadır (Tablo 9).

Pasif yeşil alanlar bakımından Bayrampaşa İlçesinde refüjler en büyük orana sahiptir. Kocatepe mahalle sınırları dâhilindeki refüjler en büyük pasif yeşil alanlar olarak görülmekte olup, Yıldırım Mahallesi'ndeki refüjlerde pasif yeşil alanlar içinde büyük paya sahiptir. İlçe genelinde en çok karşılaşılan pasif yeşil alanlardan refüjler 687423,47 m² alan sahipken, ilçe de bulunan iki adet mezarlığın toplam alanları 59975,00 m²'dir. İlçedeki toplam pasif yeşil alanlar

747398,47 m² olup toplam yeşil alanlar içerisinde % 48,57' lik orana sahiptir (Tablo 9).

Bayrampaşa ilçesinin 9548195,04 m² lik alanı içerisinde aktif ve pasif olarak sınıflandırılması yapılan yeşil alanların toplamı 1538696,56 m²'dir.

Bayrampaşa ilçesinin yeşil alanlarına ilişkin yapılmış olan tespitler neticesinde; planlarda ayrılmış olan alanların mevcutta uygulanamamış olduğu görülmektedir. Aktif yeşil miktarı 1/5000 planda 990000 m², 1/1000 Planda ise 1393418,05 m² yer ayrılmıştır. Ancak mevcutta 791298,09 m² aktif yeşil alan bulunmaktadır (Tablo 10).

Tablo 9. Mevcut aktif ve yeşil alanların mahalle ve ilçe bütünü içindeki yüzde dağılımı

FONKSİYONLAR	MİKTARI	BİRİMLERİN KENDİ İÇLERİNDE Kİ ORANI	TOPLAM YEŞİL AL. İÇİNDEKİ ORANI
AKTİF YEŞİL ALANLAR	COYUN OYUN ALANLARI MAHALLE PARKLARI ŞEHİR PARKLARI SPOR ALANLARI	2345,00 234434,89 480000,00 74518,20	0,30 29,63 60,66 9,42
	TOPLAM	791298,09	100,00
PASİF YEŞİL ALANLAR	REFÜJ MEZARLIK	687423,47 59975,00	91,98 8,02
	TOPLAM	747398,47	100,00
GENEL TOPLAM	1538696,56	100,00	

Tablo 10. İlçe bazında mevcut olan ve planların ayrılan yeşil alan büyüklükleri

FONKSİYONLAR	MEVCUT	1/5000 PLAN	1/1000 PLAN
AKTİF YEŞİL ALANLAR	COYUN OYUN ALANLARI MAHALLE PARKLARI ŞEHİR PARKLARI SPOR ALANLARI	2345,00 234434,89 480000,00 74518,20	41020,35 775528,23 480000,00 96869,47
	TOPLAM	791298,09	1393418,05
PASİF YEŞİL ALANLAR	REFÜJ MEZARLIK	687423,47 59975,00	55800,70 307098,81
	TOPLAM	747398,47	362899,51
GENEL TOPLAM	1538696,56	1044000	1756317,56

İmar mevzuatınca belirlenen yeşil alan standardı ile ilgili olarak mahalleler bazında yapılan değerlendirmeye ve tespitler neticesinde 2007 yılı projeksiyon nüfusu baz alınırsa Bayındırlık ve İskan Bakanlığı normlarına göre 1767226,5 m²'lik aktif yeşil alan gerekmektedir (Tablo 14). Şehir parkları tüm şehre hitap etmesi gerektiği için hesap dışı tutulmuştur. İlçede mevcut yeşil alanların toplamı (şehir parkı hariç) 311298,09 m²'dir. Standartlar ve mevcut durum değerlendirildiğinde ilçenin aktif yeşil alan eksikliği 1455928,41 m² çıkmıştır.

Bayrampaşa İlçesi'nin yeşil alanlarına ilişkin yapılmış olan tespitler neticesinde; ilçenin 2007 yılı projeksiyon nüfusu olan 271881 kişinin ihtiyacı olan aktif yeşil alan büyüklüğünün 1767226,5 m² olduğu fakat bugün itibari ile yürürlükte bulunan imar planlarında yeşil alan olarak planlanmış alanlar toplamı 913418,05 m² olduğu görülmektedir.

Planlanan bu yeşil alanlar bugünkü değerlerle standartların altında kalmakta iken gelecekte nüfusun artacağı da düşünülürse mevcut planlardaki aktif yeşil alanların yetersizliği daha net görülebilir. Kaldı ki bugün yaşayan nüfusun ihtiyacı olan 1767226,5 m²'lik alanın 311298,09 m²'lik kısmı mevcutta bulunmakta-

dır. Standartlar dâhilinde kişi başına düşen aktif yeşil alan miktarı 10 m² iken mevcut yeşil alanlar bakımından ilçe geneli için kişi başına düşen aktif yeşil alan miktarının 1,14 m² olduğu görülmektedir (Tablo 11).

Tablo 11. Mahalleler bazında standartlara göre gerekli yeşil alan miktarları³

Mahalle	Nüfusu	Mevcut Aktif Yeşil Alanlar	Standartlara Göre Olması Gerekli Yeşil Alan Miktarı
Altıntepsi	28954	6960	188201
Cevatpaşa	18684	14228	121446
İsmetpaşa	14702	30296	95563
Kartaltepe	44566	27856	289679
Kocatepe	20086	62357,9	130559
Muratpaşa	35545	24853,74	231042,5
Orta	15873	30395	103174,5
Terazidere	15215	58960,1	98897,5
Vatan	11218	1220	72917
Yenidoğan	16815	21989	109297,5
Yıldırım	50224	32182	326456
İlçe Toplamı	271881	311298,09	1767226,5

Sonuç olarak; Bayındırlık ve İskan Bakanlığı'nın yönetmelikler kapsamında belirlemiş olduğu yeşil alan standartlarının imar planlarında sağlanamadığı, standartlar sağlamamasına rağmen planlara yeşil alanların çok azının uygulamaya geçirilmesi olduğu, planlanan ve mevcut yeşil alanlarda kentsel yeşil alan sisteminin olmadığı görülmektedir.

Şekil 1' de Bayrampaşa İlçesi yeşil alanlarının ulaşılabilirliği, Şekil 2'de Bayrampaşa İlçesi yeşil doku ve mekânsal sürekliliği, Tablo 12' de mevcut aktif ve yeşil alanların mahalle yüzölçümü içindeki alansal ve yüzde dağılımı verilmiştir.

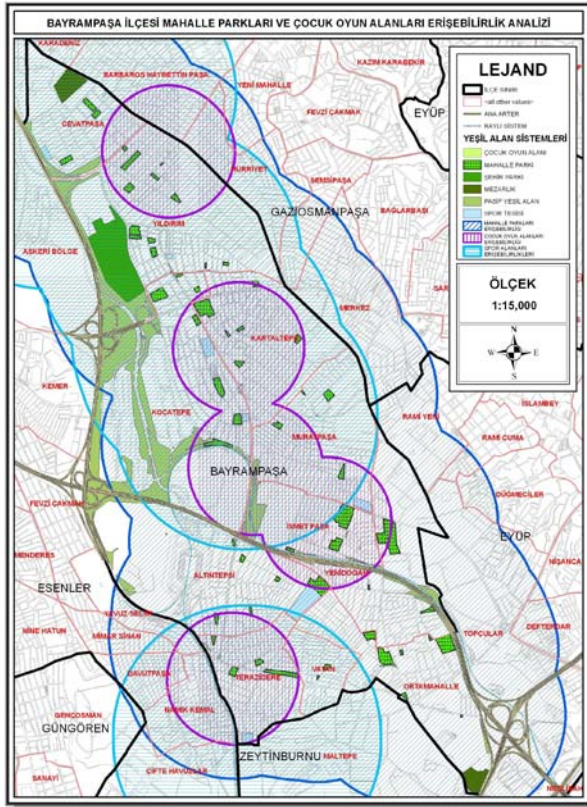
SONUÇ VE ÖNERİLER

Yeşil alanların kentsel yeşil alan içinde başlıca ekolojik, ekonomik ve ruh sağlığına katkıda bulunma gibi fonksiyonları vardır. Ayrıca şehircilik açısından sirkülasyon, bioklimatik, kenti biçimlendirme, estetik kazandırma, toplanma alanları ve rekreasyonel hareketlere olanak sağlama gibi önemli işlevle sahiptirler.

İmar mevzuatında belirtilmiş olan yeşil alan standartlarının yerleşik alanlarda ve özellikle plansız olarak gelişmiş olan kentsel alanlarda ne ölçüde sağlandığı ve yerleşmelerin nefes almasını sağlayan son derece önemli olan bu koşulların yeniden elde edilmesi konusunda araştırmaları, tespitleri ve değerlendirmeleri hedefleyen bu çalışmanın yol gösterici olacak bir rehber niteliği taşıyacağına inanılmaktadır. Çalışmada yeşil alanların mevcut kent dokusu içinde yok olmak yerine çoğalması ve mekânsal sürekliliğinin sağlanması gerekliliği vurgulanarak Bayrampaşa ilçesinin mevcut yeşil alanları tespit edilmiş yeşil dokusu ortaya konmuştur. Örneklem olarak seçilen Bayrampaşa ilçesinde, imar planlarında önerilerek oluşturulmuş olan kentsel yeşil alan sisteminin varlığı ve uygulamaya ne ölçüde yansıtıldığı incelenerek, çözüm önerileri oluşturulmuştur.

³ Şehir Parkı kent bütününe hizmet ettiği için aktif yeşil alan hesaba katılmamıştır.

Bayrampaşa ilçesinin tez araştırmasında örneklem olarak seçilmesinde, İstanbul metropolü içinde merkezlere yakın olması, ulaşım sistemi içerisinde gerek şehirlerarası otogar gerekse raylı sistem varlığı ile önemli bir noktada yer alması, yoğun yerleşim dokusu içerisindeki konumu ile dinamik bir bölge niteliği taşıması, İstanbul metropolü içindeki konumu ve fiziksel özellikleri itibari ile günümüzde ve özellikle gelecekte hem kendi hem de şehir bütününe hizmet edecek önemli bir yeşil alan işlevine sahip olması, etken olmuştur.



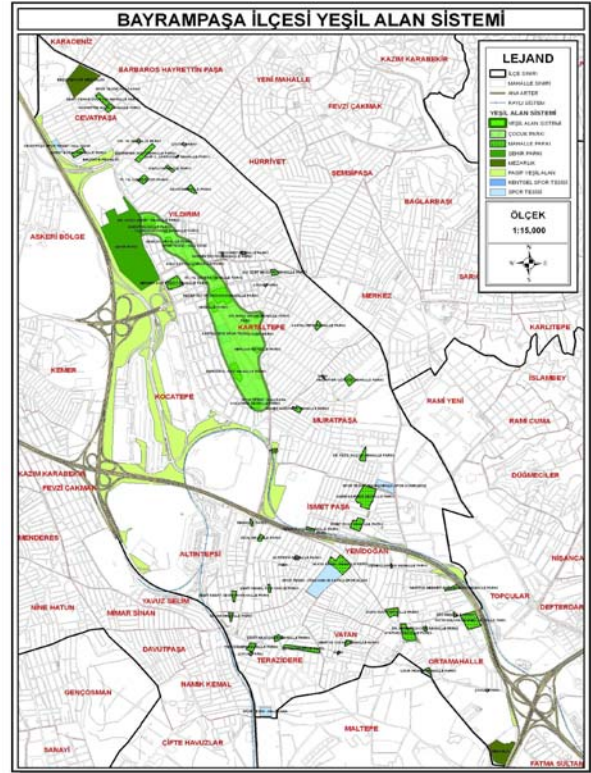
Şekil 1. Bayrampaşa İlçesi yeşil alanlarının ulaşılabilirliği

Bayrampaşa belediyesince yapılan yeşil alan envanter çalışmalarında yeşil alanların büyük çoğunluğu mahalle parkı olarak kabul edilmiştir. Bu ayrımı, parklarda yeşil alanın olup olmamasına göre yapmışlardır. Sadece çocuk oyun elemanlarının olduğu yeşil alanları çocuk oyun alanları, yeşil alana sahip parkları mahalle parkları olarak sınıflandırmışlardır. Ancak yeşil alan ayrımı yapılırken yeşil alanların yüz ölçümleri ve niteliksel açıdan standartlara uygunlukları göz önüne alınmalıdır.

Yapılan araştırmalar Bayrampaşa ilçesi yeşil alanlarının niceliksel olarak standartların altında, niteliksel olarak konum, işlev, donatı elemanları yetersiz ve mevcut yeşil alanların kentteki dağılımlarında ise dengesizliklerin olduğu gözlemlenmiştir.

Toplam alanı 9548195,04 m² olan Bayrampaşa İlçesi'nin Bayındırlık ve İskân Bakanlığı'nın normları-

na göre kişi başına 10 m² yeşil alan standardına göre gerekli yeşil alan miktarı 2718810 m²/kişi olmalıdır (Tablo 13). Bayrampaşa İlçesi açık-yeşil alanları incelendiğinde Bayındırlık ve İskân Bakanlığı'nın normlara göre 405476,5 m² çocuk oyun alanı ve 293.184 m² mahalle parkı açığı bulunmaktadır. Bayındırlık ve İskân Bakanlığı tarafından belirlenen normlara göre, kişi başına 10 m² olan yeşil alanlardan şehir parklarının oranı çıkarıldığında kişi başına 6,5 m² alan gerekmektedir. Bayrampaşa ilçesi için şehir parkı dışında kalan aktif yeşil alanların kişi başına 1,05 m² olduğunu ve kişi başına 5.45 m²'lik bir norm açığı bulunduğu saptanmıştır. Bu açığın yapılan projeksiyonlar sonucu kabul edilen 2007 Bayrampaşa ilçe nüfusuna (271881 kişi) oranlandığında, alansal olarak 1481677,78 m²'lik yeşil alan açığı olduğu belirlenmiştir. Pasif yeşil alanlar da dâhil edildiğinde kişi başına 5,66 m² toplam yeşil alan düşmekte olup bu alanın % 48,57'lik kısmını pasif yeşil alanlar kullanılmaktadır.



Şekil 2. Bayrampaşa İlçesi yeşil doku ve mekânsal sürekliliği

İlçe genelinde yeşil alanlara bakıldığında genellikle mülkiyeti hazine ve kamu kuruluşlarına ait olan araziler ile imar uygulamaları sonucu elde edilen alanlardaki yeşil alan uygulamalarına öncelik verilmiştir.

İlçenin imar planlarında ayrılan yeşil alanların Bayındırlık ve İskân Bakanlığı standartlarına ulaşmadığı görülmüştür. Ayrıca yeşil alan olarak ayrılan alanların birçoğunda uygulamaya geçilemediği görülmektedir. 1/1000 Revizyon Uygulama İmar Planı'nda, Bayrampaşa ilçesi'nin yoğun bir konut dokusuna sahip olduğu için mevcut yeşil alanlar yok denecek

kadar az ve genellikle çok küçük parsellerin hâkim olduğundan dokuda yeşil alan bütünlüğü sağlanamadığı savunulmaktadır. Planda, Bayrampaşa İlçesi batı

kısımındaki Şehir Parkı yerleşim ve Bayrampaşa İlçesi çevresindeki yerleşimlerine hitap eden önemli yeşil alan olarak görülmektedir.

Tablo 12. Mevcut aktif ve yeşil alanların mahalle yüzölçümü içindeki alansal ve yüzde dağılımı

Mahalle Yüzölçümü	BAYRAMPAŞA İLÇESİ YEŞİL ALANLARI KARŞILAŞTIRILMASI																		
	Aktif Yeşil Alanlar								Pasif Yeşil Alan								Aktif ve Pasif Yeşil Alan Toplamı		
	Çocuk Oyun Al.		Mahalle Parkı		Spor Alanları		Şehir Parkı		Toplam		Refüjler		Mezarlık		Toplam		Alan	Oranı	
Altuntepsi	1268907			6960	0,55					6960	0,55	29503,3	2,33			29503,3	2,33	36463	2,4
Cevatpaşa	590664			8114	1,37	6114	1,04			14228	2,41	33396,6	5,65	34877	5,90	68273,6	11,56	82501	5,4
İsmetpaşa	509223	150	0,03	30146	5,92					30296	5,95	41432,3	8,14			41432,3	8,14	71728	4,7
Kartaltepe	800454	270	0,03	27586	3,45					27856	3,48	284,6	0,04			284,6	0,04	28141	1,8
Kocatepe	1772922			45052	2,54	17305,00	0,98			62357,90	3,52	337996,1	19,06			337996,1	19,06	400354	26,0
Muratpaşa	808621	1500	0,19	13933	1,72	9420,1	1,16			24853,74	3,07	6455,7	0,80			6455,7	0,80	31309	2,0
Orta	774763			30395	3,92					30395	3,92	94476	12,19	25098	3,24	119574	15,43	149969	9,7
Terazidere	492424	325	0,07	19316	3,92	39319,1	7,98			58960,1	11,97	769	0,16			769	0,16	59729	3,9
Vatan	226883			1220	0,54					1220	0,54							1220	0,1
Yenidoğan	818232			21989	2,69					21989	2,69	24978,7	3,05			24978,7	3,05	46967	3,1
Yıldırım	148509	100	0,01	29722	2,00	2360	0,16	480000	32,32	512182	34,49	118131,2	7,95			118131,2	7,95	630313,2	41,0
İlçe Toplamı	9548195	2345	0,02	234434	2,46	74518	0,78	480000	5,03	791298	8,29	687423	7,20	59975	0,63	747398	7,83	1538696	16,12

Bayrampaşa ilçesindeki mevcut aktif yeşil alan düzenlemeleri işlevsel bakımdan; çocuk oyun alanları, mahalle parkları, spor alanları ve şehir parkı başlıkları altında incelenmiştir. Ancak şehir parkı il geneline hitap ettiği için değerlendirme yapılırken ilçe kapsamında ele alınmamıştır. Bu nedenle şehir parkı dışında kalan aktif yeşil alanların niteliksel ve niceliksel yönünden kaliteleri puanlandırma sistemi ile belirlenmeye çalışılmıştır. Buna göre Çocuk oyun alanlarının nitelik olarak değerlendirilmesinde donanım yönünden 3'ü kötü ve de 2'si orta durumdadır. Mevcut 55 mahalle parkı içerisinde ise Fatih Mahalle Parkı çok iyi, Yahya Kemal Mahalle Parkı, İsmet Paşa Mahalle Parkı, Sarpi Akpınar Mahalle Parkı, Atatürk Mahalle Parkı, 60.Yıl Mahalle Parkı'nın iyi kalitede iken geriye kalan 17 parkın orta ve 37 parkın ise kötü kalitede olduğu tespit edilmiştir. Spor alanları ise standartlar açısından yetersiz olmakla birlikte genellikle halı sahalardan oluşmaktadır. Bayrampaşa Şehir Parkı İstanbul genelindeki kent parkı alansal büyüklüklerinin % 25'ini oluşturmaktadır. Toplam 48 ha alana sahip olan şehir parkının mevcut durumda yaklaşık 16 ha'sı kullanılmakta olup minimum 40 ha olan alan standardına uymaktadır. Nitelik olarak farklı fonksiyonları da içinde barındırması açısından iyi bir örnektir.

Tablo 13. Bayrampaşa İlçesi yeşil alan eksikliği

BAYRAMPAŞA YEŞİL ALAN EKSİKLİĞİ									
Yeşil Alanlar	Nüfus	Mevcut			Standart		Gerekli Alan		
		Sayı	m ² /ki	Toplam Alan(m ²)	m ² /ki	Toplam Alan(m ²)	m ² /ki	Toplam Alan(m ²)	
Aktif Yeşil Alanlar	Çocuk Oyun Alanı	5	0,01	2345	1,5	407821,5	1,491	405476,5	
	Mahalle Parkı	55	0,92	250578	2	543762	1,08	293184	
	Spor Alanı	6	0,12	32801	3	815643	2,88	783017,28	
	Toplam		1,05	285724		1767226,5	5,45	1481677,78	
	Şehir Parkı	271881	1	480000					
Pasif Yeşil Alanlar	Şehrsel Spor Alanı	2		41717					
	Refüjler			602400					
	Mezarlık	2		59975					
Toplam			662375						

Mevcut yeşil alanların etki alanları incelendiğinde birçok yerleşim birimine hizmet edecek aktif yeşil alanların bulunmadığı tespit edilmiştir. Arsa fiyatlarının çok yüksek değerler ulaştığı kent merkezlerinde istisna yapmak çok zordur. Ancak uygun olan yola-

İncelenen yeşil alanların tümünde karşılaşılan önemli bir sorun da engellilere yönelik düzenlemelerin olmamasıdır. Toplumun bir parçası olan engelli bireylerin rahatlıkla hareket edebilecekleri, elemanlardan yararlanabilecekleri, sosyal ilişkilerini kuvvetlendirici olanakların olduğu ortamlar planlanmalı ve uygun ölçülerde kentsel mobilyalar tasarlanmalıdır.

Bitkilendirme sadece gölgelendirme ve çok azında yönlendirme amacı olarak kullanılmış, estetik ve fonksiyonellik düşünülmemiştir. Bitkisel tasarımda bölgenin iklim koşullarına ve çevre etmenlerine göre düzenlenmeli ve kullanıcıların sağlıklarına olumsuz etkide bulunabilecek bitkiler tercih edilmemelidir.

Erişebilirlik kriterleri bakımından kabul edilen çocuk oyun bahçeleri için 500 m, mahalle parkları için 800 m ve spor alanları için 1000 m baz alınarak erişebilirlik analizi yapılmıştır. Bu analize göre çocuk oyun alanlarının ve spor alanlarının bu standardı yakalayamadığı görülmektedir. Mahalle parklarının bu standartlara uyduğu görülmüştür, ancak tüm mahalle parklarının alansal olarak standartlara uygun olmaması nedeni ile erişebilirlik açısından da yetersiz olduğunu söyleyebiliriz.

rın yaya yolları olarak düzenlenmesi, yeni yeşil mekânlar oluşturacağı gibi çocuklar içinde araç tehlikesinden uzak oyun mekânları yaratacaktır.

İlçenin mevcut yeşil alanları tespit edilerek, yeşil alan dokusunun sürekliliğini irdelendiğinde 50. yıl

caddesi çevresi ile şehir parkının bütünleştiği bölgede algılanabilir bir yeşil alan sisteminden söz edilebilir. Bu bölge dışında ilçe genelinde bir yeşil alan sisteminden söz etmek söz konusu değildir. Mevcut aktif ve pasif yeşil alanlar kent dokusu içinde parçalar halinde ve yağ lekeleri şeklinde yayılmışlardır. Bu alanlar arasındaki ilişkinin cadde ve sokaklardaki yol ağaçlandırmaları ile sağlanabileceği varsayımı dikkate alındığında bitkilendirmenin yeşil doku algılamasını verecek kalitede olmadığı görülmektedir. Önemli ulaşım akslarının aynı zamanda yeşil akslar olarak değerlendirilmesi, yeşil alanların birbirlerine bağlanarak, algılanabilir bir yeşil sistemi oluşturmasını sağlayacaktır.

Yeşil alanların düzenli bir sistem içerisinde düzenlenmesinin sağlanmasında uygulama aracı olarak şuanda taslağı hazırlanan ve çalışmalarına devam edilen Kentsel Dönüşüm yasa tasarısı büyük önem taşımaktadır. Çünkü mevcutta yeşil alan olarak ayrılmış olan birçok alan kaynak yetersizliği ve siyasi nedenlerden ötürü uygulanamamaktadır. Eğer bu alanlar kentsel dönüşüm planı bütününde ele alınırsa yeniden oluşturulacak kent dokularında yeşil alan standartları sağlanabilir ve sistem halinde getirilebilir. Böylelikle yeşil alanların oluşturulmasında en büyük engel olan finansman sorunu çözülmüş olacaktır.

İmar planları yapım aşamasında planları hazırlayan ekiple mimar, şehir plancısı, sosyolog ve peyzaj mimarları da bulundurulmalıdır.

Yeşil alanların uygulama süreçleri uzman kişilerin kontrolü altında yapılmalıdır.

Yeşil alanların sürdürülebilirliği için bakım ve onarım çalışmaları göz ardı edilmemelidir. Bunun için günlük, aylık ve yıllık bakım programları yapılmalıdır. Çalışan elamanlar bilgili ve tecrübeleri olmalıdırlar.

Halkın yeşil alanlara sevgisini ve ilgisini arttırmak için yerel yönetim sergi, kitap, broşür v.b. çalışmalar yapıp halkı bilinçlendirmelidir.

Belediyelerce yapılan yeşil alan düzenlemelerinde, yörenin sosyal yapısı da dikkate alınarak gerekli düzenlemeler yapılmalı ayrıca pasif yeşil alanların aktif kullanıma açılmasını sağlayacak düzenlemeler yapılarak yeni aktif yeşil alanlar elde edilmeli ve mevcut yeşil alanların kullanım yoğunluğunu arttırmak için revizyon çalışmaları yapılmalıdır.

KAYNAKLAR

- Antrop, M., 2000. Changing Patterns in the Urbanized Countryside of Western Europe. *Landscape Ecology* 15: 257-270.
- Bakan, K. ve Konuk, G. 1987. Türkiye’de Kentsel Dış Mekanların Düzenlenmesi, Y. A.E., Ankara.

Burke, J. ve Ewan, J. 1999. Sonoran Preserve Master Plan for the Phoenix Sonoran Desert. City of Phoenix Parks, Recreation and Library Department, Phoenix.

Chiesura, A., 2004. The Role of Urban Parks for the Sustainable City. *Landscape and Urbaning*, 68: 129-138.

Fang C. F., Ling D. L., 2003. Investigation of the Noise Reduction Provided by Tree Belts, *Landscape and Urbaning*, 63: 187-195.

Hartig, T., Mang, M., Evans, G.W., 1991. Restorative Effects of Natural Environment and Behavior, 23: 3-26.

İBB., 2006. Şehir Planlama Müdürlüğü. 2006. İstanbul Metropoliten Alan Bütünü Nüfus Donatı Dağılımının İncelenmesi ve Öneri Donatılara İlişkin Analitik Etüd İş: Yeşil Alanlar, İstanbul.

Jo, H. K., 2002. İmacts of Urban Green Space on Offsetting Carbon Emissions for Middle Korean. *Journal of Environmental Management*, 64:119-126.

Kong, F., Yin, H., Nakagoshi, N., 2007. Using GSI and Landscape Metrics in the Hedonic Price Modeling of the Amenity Value of Urban Green Space: A Case Study in Jinan City, China. *Landscape and Urban Planning*, 79: 240-252.

Mc Hale, M.R., Mc Pherson, E.G., Burke, I.C. 2007. The Potential of Urban Tree Plantings to be Cost Effective in Carbon Credit Markets. *Urban Forestry & Urban Greening*, 6(1): 49-60.

Sönmez, M. 1995. İskenderun Kenti Yeşil Alanlarının İrdelenmesi, Yüksek Lisans Tezi, İ.T.Ü. Fen Bilimleri Enstitüsü, İstanbul.

Shin, D. H., Lee, K. S., 2005. Use of Remote Sensing and Geographical Information System to Estimate Green Expansion. *Landscape and Ecological Engineering*, 1: 169-176.

Tarrant, M.C., Cordell, H.K., 2002. Amenity Values of Public and Private Forests: Examining the Value –Attitude Relation- Ship. *Journal of Environmental Management*, 30: 692-703.

Yang, J., Mc Bride, J., Zhou, J., Sun, Z., 2005. The Urban Forest in Beijing and Its Role in Air Pollution Reduction. *Urban Forest & Urban Greening*, 3: 65-78.

Yıldızcı, A.C. 1978. İstanbul’da Kentsel Doku İle Yeşil Doku Arasındaki İlişkiler ve İstanbul Yeşil Alan Sistemi İçin Öneri, İTÜ. Mimarlık Fakültesi, Doktora Tezi, İstanbul.

Yıldızcı, A.C. 2001. Kentsel Yeşil Alan Planlaması Ders Notları , İ.T.Ü. Mimarlık Fakültesi, İstanbul.