

## AMİSOS / AMISOS

Cilt/ Volume 8, Sayı/ Issue 15 (Aralık/ December 2023), ss./ pp. 214-224  
ISSN: 2587-2222 / e-ISSN: 2587-2230  
DOI: 10.48122/amisos.1291037



Özgün Makale/ Original Article

Geliş Tarihi/ Received: 02. 05. 2023  
Kabul Tarihi/ Accepted: 18. 12. 2023

### AMİSOSTA HELENİSTİK DÖNEME AİT İKİ FARKLI YER ALTI KAYA MEZARI ÖRNEĞİ

#### EXAMPLES OF TWO DIFFERENT UNDERGROUND ROCKS GRAVES IN AMISOS FROM THE HELENISTIC PERIOD

Orhan Alper ŞİRİN\*

#### Öz

Bu çalışmada yer alan iki mezar yapısı, kentin MÖ 6. yüzyılın ortalarında ilk temellerinin atıldığı bölgede açığa çıkmıştır. Helenistik Dönem mezar yapısı özelliklerini sergileyen yer altı kaya mezarlarından biri defin klineli, diğeri ise niş formlu bir yapıya sahiptir. Kurtarma kazısı çalışmalarında in-situ bir buluntuya rastlanılmamış olsa da her iki mezarın varlığı kentin mezar geleneği içerisinde yer almakta olup mezar tipolojisine katkı sağlamaktadır. Ayrıca mezarlar, Arkaik Dönem'de kentin ilk temellerinin atıldığı yerleşim alanının Helenistik Dönem'de de mezarlık alanı olarak tercih edilmeye devam edildiğini göstermektedir.

**Anahtar Kelimeler:** Amisos, Yer Altı Kaya Mezarı, Defin Klinesi, Niş Formlu Mezar, Helenistik Dönem.

#### Abstract

The two tomb structures in this study were unearthed in the area where the first foundations of the city were laid in the middle of the 6th century BC. One of the underground rock tombs exhibiting the characteristics of the Hellenistic Period tomb structure has a burial kline, while the other has a niche-shaped structure. Although no in-situ finds were found during the rescue excavations, the

\* Sorumlu Yazar/Responsible Author: Arkeolog (MA), Müze Müdürlüğü, Samsun/Türkiye. E-posta: [alpersirin84@gmail.com](mailto:alpersirin84@gmail.com) ORCID ID: <https://orcid.org/0000-0002-3773-939X>

existence of both tombs is within the tomb tradition of the city and will contribute to the tomb typology. In addition, the graves show that the settlement area, where the first foundations of the city were laid in the Archaic Period, continued to be preferred as a burial ground in the Hellenistic Period.

**Keywords:** Amisos, Underground Rock Tomb, Burial Kline, Niche Formed Grave, Hellenistic Period.

## Giriş

Kentin mezar tipleri içerisinde yoğun olarak karşımıza çıkan yer altı kaya mezarlarından bu çalışmada iki örnek üzerinde durulmuştur. Kurtarma kazısı yapılan mezarlara ilişkin bilgi ve dokümanlar ele alınıp değerlendirilerek sunulmaya çalışılmıştır. Bu mezar yapılarına önem vermemizin bir sebebi de kentin Miletoslu kolonistlerce kolonize edilerek kurulduğu ve bugün Çakalca-Karadoğan Höyüğü olarak adlandırılan Amisos'un ilk temellerinin atıldığı yerleşimin yaklaşık 50 m güneyinde yer almasıdır (Har. 1). Diğer bir sebep ise kent nekropolünde karşımıza çıkan mezar tipleri içinde yer alan mezar yapılarının bilinirliğini arttırmaya çalışmaktır.

Amisos'un kuruluş aşaması olarak ikinci temelleri, MÖ 4. yüzyılın sonlarında ilk temellerin atıldığı yerleşimin 16 km doğusundaki Toraman Tepe ve çevresinde atılmıştır. Çalışmamızda yer alan iki mezar yapısı ise kentin kurulduğu ilk yerleşim alanı yakınında ortaya çıkmış olup bölgedeki yaşantının zayıflamış olsa da varlığını Helenistik Dönem'de devam ettirdiğini desteklemektedir.

Amisos kenti ilk olarak, MÖ 6. yüzyılın ortalarında Miletoslu kolonistlerce kurulmuştur.<sup>1</sup> Kurulduğu ilk yerleşim yerinin Helenistik Dönem'de ticari, sosyal ve siyasi etkinliği azalmış olmasına karşın burası terk edilmemiş ve belirli bir yaşantıya ev sahipliği yapmıştır. Helenistik Dönem'e ait yer altı kaya mezarları ise yoğun olarak kentin ikinci temellerinin atıldığı Toraman Tepe ve çevresinde özellikle de VI. Mithradates'in krallığı dönemine tarihlenmektedir. Bu tipteki mezarları Roma Dönemi'nin geç evrelerine dek görmekte mümkündür.

Çalışmamızda yer alan her iki mezar yapısı, Samsun'un Atakum ilçesi, Alanlı Mahallesi, Köroğlu Caddesi üzerinde ortaya çıkmıştır. Samsun Müze Müdürlüğü'nce 2014 yılında kurtarma kazısı yapılan mezarlar, birbirine 20 m mesafede yer almaktadır (Res. 1). Mezarlar açık konumda tespit edildiği için fiziki müdahaleye maruz kalmış ve bu nedenle içerisinde in-situ bir buluntuya rastlanılmamıştır. Mezarların kullanım gördüğü dönem ise genel olarak işleniş şekilleri ve kırık birkaç seramik parçası ışığında değerlendirilmeye çalışılmıştır.

## Mezar I

Konglomera kayaç yapısına oyularak yapılmış olan mezar, yüzeyden 1 m derinlikte açığa çıkmıştır. Mezar, dromoslu ve tek klineli olup giriş kısmı doğu yönlü ve tavan kısmı kemerli bir plana sahiptir (Çiz. 1-2). Mezarın giriş kapısına dair herhangi bir kapak taşı ele geçmemiştir. Mezarın giriş açıklığı 1.15 x 1.20 m. ölçülerindedir (Res. 2). Girişin önünde 1.50 x 1.70 m ölçülerinde ve 2.70 m uzunluğunda bir dromos bulunmaktadır. Dromosun kemerli olan tavan kısmı tahribata maruz kaldığı için sadece zemin ve iki yan duvarı gözlemlenebilmiştir. Mezarın ana mekânı 2.35 - 3 x 4 m ölçülerinde, yüksekliği ise 1.90 m'dir (Res. 3).

Mezara yerleştirilmiş ölü bireylerin sayısı konusunda herhangi bir veriye

<sup>1</sup> Şirin - Kolağasıoğlu 2016a, 37-38.

ulaşılamamıştır. Mezar girişinin kuzeyinde bir defin klinesi ve güneyinde de bir seki bulunmaktadır. Defin klinesi 2.10 x 2.30 m ölçülerinde olup zeminden 0.55 m yüksekliktedir (Res. 4). Klinenin iç açıklığı 1.15 - 1.45 m. arasında bir yüksekliğe sahiptir. Mezarın ana mekânı ile klinenin tavanının birleştiği kısım iki eksenli tonoz çatı yapısına benzetilmiştir. Seki ise defin klinesinin karşısında klineyle paralel şekilde işlenmiştir (Res. 5). Sekinin zeminden yüksekliği 0.50 m, genişliği 0.35 m ve uzunluğu 2.40 m'dir.

Mezarda birkaç kemik parçası, kırık parçalı şekilde ele geçen seramik ve stroter parçaları haricinde tüm olarak ele geçen herhangi bir mezar ya da defin buluntusuna rastlanılmamıştır (Res. 6).

## Mezar II

Mezarlardan bir diğeri ise ilk mezar yapısının 20 m güneyinde bulunmaktadır. Konglomera kayaç yapısına oyularak yapılmış niş formlu mezar, yüzeyden 4 m derinlikte yer almakta olup basit bir plana sahiptir (Çiz. 3-4). Diğer mezar yapısı gibi bu mezarda fiziki müdahaleye maruz kalmıştır. Kayaç yapısı, yatay formda oyularak silindirik bir şekle kavuşturulmuş olup olasılıkla tek definin yerleştirileceği bir niş oluşturulmuştur (Res. 7).

Mezar yapısı kuzeydoğu – güneybatı yönlü olup yüksekliği 1.25 m, genişliği 0.80 m ve uzunluğu 2.50 m'dir. Mezarın taban kısmı 15 cm toprak ile doldurularak definin yatırılmış olduğu zemin düzlenmiştir (Res. 8-9-10). Mezardaki toprak içinde birkaç kemik kalıntısı ile pişmiş topraktan yapılmış bir unguentariuma ait parçası ele geçmiştir (Res. 11-12).

## Değerlendirmeler

Mezar I'deki sekinin konumu hemen karşısındaki kline ile benzerlik göstermektedir. Bu yapıyla seki olarak değerlendirilen kısmın, yapımı yarım kalmış bir kline olabileceğini düşünmek olasıdır. Benzer şekilde kentte karşılaşılan bazı yer altı kaya mezarlarında da yapımı yarım kalmış klinelerin varlığı bilinmektedir.<sup>2</sup> Mezardaki dolgu toprak içinde ele geçen stroter parçası Korinth tipi bir çatı kiremidine ait olup kentin Helenistik - Roma Dönemi'ne tarihlenen kiremit mezarlarında da sıkça karşılaşılmaktadır.<sup>3</sup> Mezar yapısı ise işleniş özellikleri ve yapım şekli açısından Helenistik Dönem'e tarihlenen mezar yapılarıyla benzer özelliklere sahiptir.<sup>4</sup>

Konglomera kayaç yapısına yatay olarak oyularak oluşturulmuş niş formlu yer altı kaya mezarı ise kent nekropolünde karşılaşılan mezar tipleri içerisinde bilenen ilk ve tek örneği oluşturmaktadır. Mezar, yüzeyden 4 m derinliktedir. Topografik olarak arazinin yamacından itibaren oyularak uzanan yer altı kaya mezarlarının planları genel olarak değerlendirildiğinde bu oyuk, ana mekânından itibaren tahrip edilmiş mezarın defin nişine ait olabileceğini düşünmek olasıdır. Ancak arazinin yamaç kısmı dar bir izohips özelliği sergilemektedir. Bundan dolayı olası bir yer altı kaya mezarının ana mekânı ve giriş mesafesinin kapsayacağı alan göz önünde bulundurulduğunda burada defin nişli, klineli ya da ana mekânlı bir mezarın oyulmasına yetecek genişlikte bir alan bulunmamaktadır. Olasılıkla niş formlu mezara definin yerleştirilmesi için açılan bir giriş kısmı bulunuyor olmalıdır. Mezardaki dolgu toprak içinde ele geçen gövde üzerinde iki kırmızı şeritli pişmiş toprak unguentarium parçası ise yine kent mezarlarında Geç Helenistik Dönem'e tarihlenen mezarlarda yoğun olarak karşılaşılan örneklerle oldukça benzer form ve işleniş özelliklerine sahiptir.<sup>5</sup> Mezar içinde ele geçen unguentarium parçasından yola çıktığımızda mezar yapısını, Geç Helenistik Dönem'e tarihlendirmek mümkündür.

<sup>2</sup> Şirin 2021b, 285-320; Mentessidou – Şirin - Kolağasıoğlu 2022, 223-224.

<sup>3</sup> Şirin - Kolağasıoğlu 2017, 1-29; Şirin 2022, 447-468.

<sup>4</sup> Şirin 2018, 167-200.

<sup>5</sup> Şirin 2017, 107-108, Res. 9b, 14d; 2018, 195, Res. 8; Kaya 2022, 155, Res. 80-82; Şirin - Yiğitpaşa 2023, 341, Res. 30.

Sonuç olarak her iki mezar yapısı, kentteki konglomera kayaç yapısına oyulmuş yeraltı kaya mezarlarının yapım şeklini yansıtmaktadır. Bu formdaki mezar yapılarını, farklı iç planlara sahip olsalar da Helenistik Dönem'deki yoğunluğu azalarak Geç Roma İmparatorluk Dönemi'ne dek kent nekropolünde görmek mümkündür.<sup>6</sup> Mezar yapıları, kentin ilk kurulduğu bölgedeki Arkaik Dönem'e dek giden yaşantısının Helenistik Dönem içerisinde de devam ettiğini göstermektedir.<sup>7</sup> Bu dönemdeki yerleşimin çevresi de mezarlar için yayılım alanı oluşturmuş ve ölü bireylerin defnedileceği alanlar açısından tercih edilmiştir.

**Çıkar Çatışması / Conflicts of Interest:** Yazar, herhangi bir çıkar çatışması olmadığını beyan eder. / The author declare no conflict of interest.

### Kaynakça

- Kaya, B. 2021, *Samsun Müzesi'nde Bulunan Pişmiş Toprak Unguentariumlar*, Ondokuzmayıs Üniversitesi, Sosyal Bilimler Enstitüsü, (Yayınlanmamış Yüksek Lisans Tezi), Samsun.
- Mentesidou, E. T. - Şirin, O. A. - Kolağasıoğlu, M. 2022, "Roman Amisos: A Study On Graves And Grave Findings", *The Black Sea Region In The Context Of The Roman Empire D.* (Eds. Braund, A. Chaniotis and E. Petropoulos). International Symposium Dedicated In Memory Of Victor I. Sarianidi, (5-8 May 2016, Athens), Athens: Committee For Pontic Studies, 217-229.
- Şirin, O. A. 2017, "Amisos'ta Lahit Mezar Geleneği", *Amisos*, 2/3, 86-126.
- Şirin, O. A. 2019, "Amisos Nekropolü'nden Geç Roma İmparatorluk Dönemi'ne Ait Bir Yer Altı Kaya Mezarı ve Defin Buluntuları", *Amisos*, 4/7, 238-278.
- Şirin, O. A. 2020, "Çakalca-Karadoğan Höyüğü Kurtarma Kazısı: Amisos'ta Miletos Kolonizasyonuna Dair Buluntular", *Amisos*, 5/9, 513-551.
- Şirin, O. A. 2021a, "Amisos Nekropolü'nden Roma İmparatorluk Dönemi'ne Ait Bir Yer Altı Kaya Mezarı ve Mezar Buluntuları Üzerine Bazı Değerlendirmeler", *Amisos*, 6/10, 100-129.
- Şirin, O. A. 2021b, "Amisos Nekropolü'nden Geç Helenistik ve Erken Roma İmparatorluk Dönemi'nde Kullanılmış Bir Yer Altı Kaya Mezarı, Mezar Buluntuları ve Trepanasyonlu Bir Kafatası Parçası Üzerine Bazı Değerlendirmeler", *Amisos*, 6/11, 285-320.
- Şirin, O. A. 2022b, "Amisos Nekropolünden Çatı Kiremitli Mezar Örnekleri", *Amisos*, 7/13, 447-468.
- Şirin, O. A. - Kolağasıoğlu, M. 2016a, *Çakalca-Karadoğan Höyüğü: Arkaik Dönemde Amisos ve Kybele Kültü*, SAMTAB Yayınları, Samsun.
- Şirin, O. A. - Kolağasıoğlu, M. 2016b, "Antik Amisos Kenti'nden Bir Yer Altı Odalı Mezar Örneği", *Bütünşehir Kent Kültür Dergisi*, 2/12, 70-80.
- Şirin, O.A. - Kolağasıoğlu, M. 2017, "Amisos Nekropolü Basit Toprak ve Kiremit Mezar Geleneği", *Amisos*, 2/2, 1-29.
- Şirin, O. A. - Kolağasıoğlu, M. 2018, "Amisos'ta Urne Mezar Geleneği", *Amisos*, 3/4, 167-200.

<sup>6</sup> Kentteki benzer şekilde yapılmış yer altı kaya mezarı örnekleri için bkz: Şirin - Kolağasıoğlu 2016b, 70-80; Şirin - Kolağasıoğlu - Yiğitpaşa 2018, 78-115; Şirin 2019, 238-278; Şirin 2021a, 100-129.

<sup>7</sup> Şirin 2020, 550-551, Res. 75-76.

Şirin, O. A. - Kolağasıoğlu, M. - Yiğitpaşa, D. 2018, “Tekkeköy İlçesi Kaya Mezarları”, *Tekkeköy Tarihi, Düünden Bugüne: Antik Dönem*, 1, (Eds. M. Y. Erler, A. Temür ve D. Yiğitpaşa), Samsun, 78-115.

Şirin, O. A. - Yiğitpaşa, D. 2023, “Amisos Nekropolünden Bir Yer Altı Kaya Mezarı ve Mezar Buluntuları ile Mühürlü Amphoraları Üzerine Bazı Gözlemler”, *Halime HÜRYILMAZ'a Armağan Kitabı*, (Eds. A. Aykut, H. Tekin, Ş. Aydıngün, T. Zimmerman, H. Aydıngün ve S. Gedik). Bilgin Kültür Sanat Yayınevi, Ankara, 323-346.

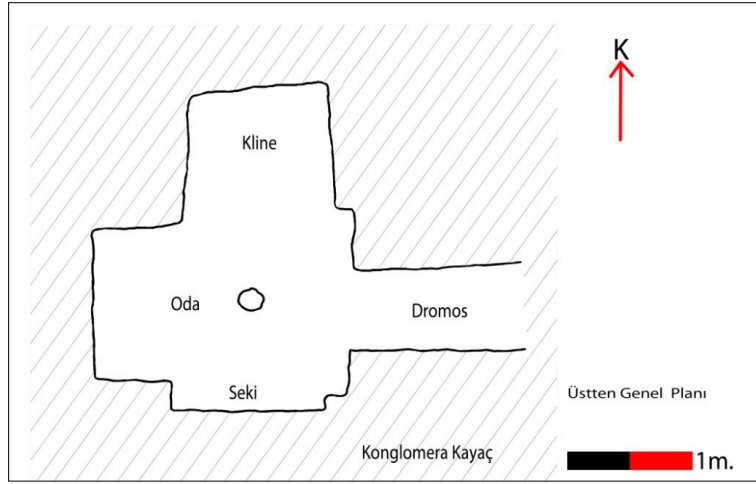
### Resimler



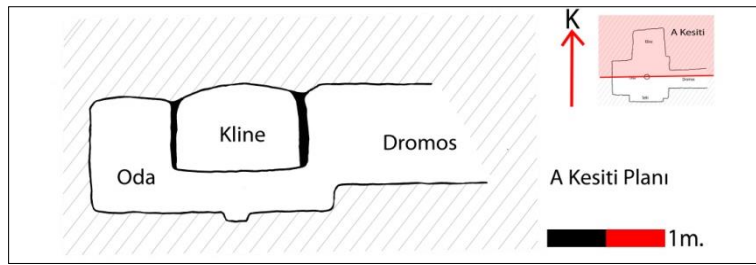
**Har. 1:** 1- Amisos'un ilk temellerinin atıldığı bölgenin bugünkü konumu, 2- Klineli yer altı kaya mezarının konumu, 3- Niş formu yer altı kaya mezarının konumu.



**Res. 1:** Klineli yer altı kaya mezarının konumu (1) ve 20 m güneyindeki yatay olarak oyulmuş yer altı kaya mezarının konumu (2).



Çiz. 1: Yer altı kaya mezarının üstten kesit çizimi (Çiz. O. A. ŞİRİN).



Çiz. 2: Yer altı kaya mezarının kuzey cephesinden kesit çizimi (Çiz. O. A. ŞİRİN).



Res. 2: Klineli yer altı kaya mezarının giriş açıklığı.



**Res. 3:** Mezarın ana mekânından görünüm.



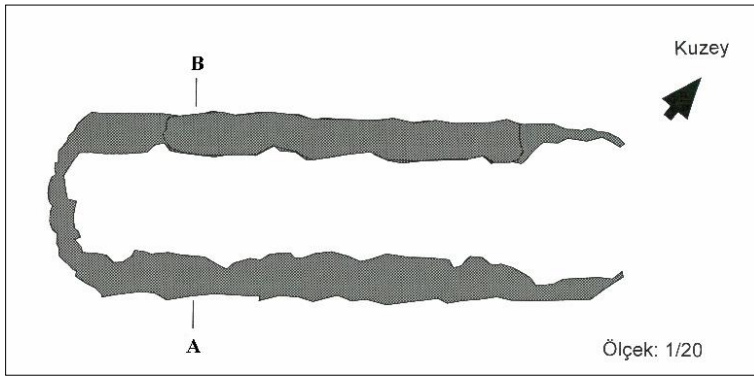
**Res. 4:** Mezardaki defin klinesinden görünüm.



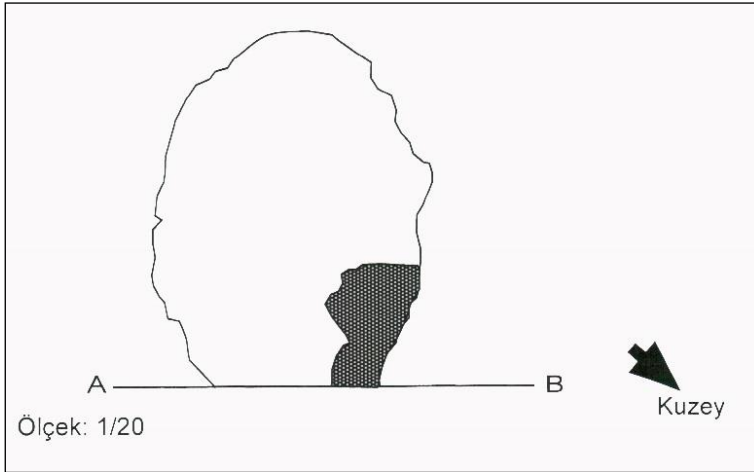
**Res. 5:** Klinenin karşısındaki sekiden görünüm.



**Res. 6:** Mezarın içindeki dolgu toprakta ele geçen stroter parçaları.



**Çiz. 3:** Mezarın üstten kesit çizimi (Çiz. O. A. ŞİRİN).



**Çiz. 4:** Mezarın girişten kesit çizimi (Çiz. O. A. ŞİRİN).





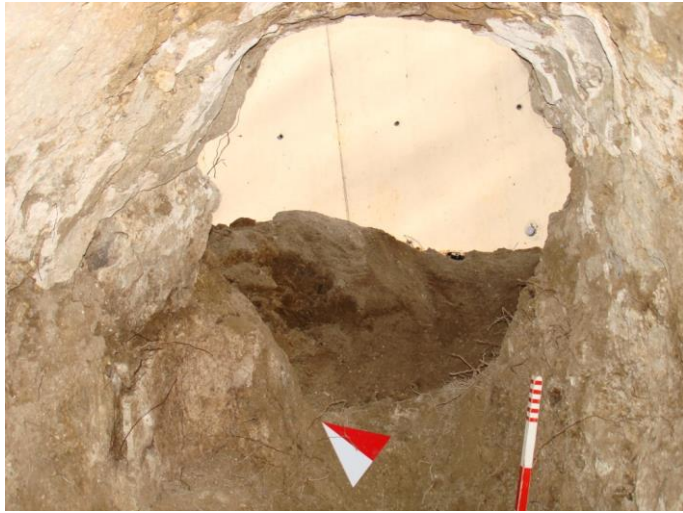
**Res. 7:** Niş formulu yer altı kaya mezarı.



**Res. 8:** Mezarın girişinden görünüm.



**Res. 9:** Mezardan genel görünüm.



**Res. 10:** Mezar içinden dışarı bakış.



**Res. 11:** Mezar iindeki toprakta ele geen kemik parası.



**Res. 12:** Mezar iindeki toprakta ele geen piŐmiŐ toprak unguentarium parası.