




RESEARCH ARTICLE / Araştırma Makalesi

<https://doi.org/10.37093/ijsi.1292949>

Türkiye’de 1990-2021 Döneminde Kadının İşgücüne Katılımı İle Kentleşme İlişkisi: Nedensellik Analizi

Rüya Ataklı Yavuz* 

Öz

Bu çalışmanın temel amacı, Türkiye’de 1990-2021 yılları arası dönemde kadının işgücüne katılımı ile kentleşme olgusu arasındaki nedensellik ilişkisinin zaman serisi yöntemi ile ampirik olarak sınanmasıdır. Modelde, kadının işgücüne katılımı, kentleşme ve doğurganlık değişkenleri yer almıştır. Çalışma kapsamında Dünya Bankası veri tabanından elde edilen veriler kullanılarak öncelikle serilerin durağanlıkları sınanmıştır. Durağan olmayan seriler durağan hale getirildikten sonra, Granger nedensellik testi yardımıyla değişkenler arası nedensellik ilişkisi belirlenmeye çalışılmıştır. Çalışmadan elde edilen ampirik bulgulara göre, kentleşmenin kadının işgücüne katılımının ve doğurganlık oranının Granger nedeni olduğu, dolayısıyla kentleşme değişkeninin geçmiş değerlerinin hem kadının işgücüne katılımının hem de doğurganlık oranının cari değeri üzerinde anlamlı etkili olduğu sonucuna varılmıştır.

Anahtar Kelimeler: kadının işgücüne katılımı, kentleşme, Granger nedensellik

JEL Kodları: J16, J21, 018

Cite this article: Ataklı Yavuz, R. (2023). Türkiye’de 1990-2021 döneminde kadının işgücüne katılımı ile kentleşme ilişkisi: Nedensellik analizi. *International Journal of Social Inquiry*, 16(2), 541–560. <https://doi.org/10.37093/ijsi.1292949>

* Dr. Öğr. Üyesi, Çanakkale Onsekiz Mart Üniversitesi, Biga İktisadi ve İdari Bilimler Fakültesi, İktisat Bölümü, Çanakkale, Türkiye. E-posta: ruyaatakli@comu.edu.tr, ORCID: <https://orcid.org/0000-0003-3147-333X>

Article Information

Received 05 May 2023; Revised 12 August 2023; Accepted 22 November 2023; Available online 30 December 2023



The Relationship of Women's Labor Participation and Urbanization in the 1990–2021 Period in Türkiye: Granger Causes Analysis

Abstract

The main purpose of this study is to empirically test the causality relationship between women's labor force participation and the urbanization phenomenon in Türkiye between the years 1990–2021 using the time series method. The model included female labor force participation, urbanization, and fertility variables. Within the scope of the study, firstly, the stationarity of the series was tested using the data obtained from the World Bank database. After the non-stationary series were made stationary, a Granger causality test was used to determine the causality relationship between variables. According to the empirical findings obtained from the study, it was concluded that urbanization is the Granger cause of women's labor force participation and fertility rate; therefore, the historical values of the urbanization variable have a significant effect on both female labor force participation and the current value of the fertility rate.

Keywords: female labor force participation, Urbanization, Granger causality

JEL Codes: J16, J21, 018

1. Giriş

İşgücüne katılım oranı, aktif nüfus ve kurumsal olmayan çalışma çağındaki nüfusun birbirine oranlanması ile hesaplanmaktadır. Bir ülkenin işgücüne katılım oranının yüksek gerçekleşmesi, çalışma çağındaki bireylerin işgücü piyasasına dâhil olma konusunda istekli olduğunu yansıtmaktadır. Ayrıca işgücüne katılım oranının yüksekliği, o ülkede emek faktörünün kullanımında etkinliğin de bir göstergesi olarak düşünülebilir (Yamak vd., 2012). Dünya ekonomisi göz önünde bulundurulduğunda, tüm ülkelerde kadın işgücüne katılımının erkek işgücüne katılımından nispi olarak düşük olduğu göze çarpmaktadır.

Özellikle gelişmiş ülkelerde, kadınların toplumsal cinsiyete dayanan rol ayrımı nedeniyle karşılaştıkları problemlerin çözümünde önemli ilerlemeler kaydedilmiş olmakla birlikte, gelişmekte olan ülkelerin çoğunda birçok alanda kadınlar erkeklerle eşit haklara ve olanaklara sahip olmamaktadır. Gelişmekte olan bir ülke konumundaki Türkiye'de kadınların işgücü piyasasına yeterince dâhil olamamalarının başlıca sebepleri incelendiğinde; eğitim seviyesinin düşük olması, cinsiyet rollerinin baskınlığı, çocuk ve yaşlı/hasta vs. bakım sorumlulukları / yükümlülükleri, kadınların çalışmasına yönelik toplumsal algı, işgücü piyasasının ihtiyaç duyduğu beceriler ve mesleki niteliklere sahip olmama ve finansal olanaklara erişimin sınırlı olması gibi sebepler ilk göze çarpanlar olmaktadır.

Türkiye'de kadın istihdamının durumu değerlendirildiğinde, erkeklere kıyasla kadınların işgücüne katılımı oldukça düşüktür (Öcal, 2021, s. 813). Bu bağlamda eksik istihdam üretim, yatırım, tasarruf, tüketim, milli gelir gibi makroekonomik göstergelerle birlikte değerlendirildiğinde, ekonomideki en ciddi problemlerden biri durumundadır (Hacıoğlu Deniz & Haykır Hobikoğlu, 2012, s. 126). Ayrıca kadınların büyük oranda ücretsiz aile işçisi olarak işgücü piyasasının içinde var oldukları görülmektedir. Kentsel emek piyasasında ücretsiz aile işçiliği oranı düşük iken, kırsal yerleşim alanlarında bu durum oldukça yaygındır. Dolayısıyla kadın işgücüne katılım oranı kentsel ve kırsal bölgelerde farklılaşmaktadır. Kentsel alanlarda çalışma koşulları nedeniyle, çalışanlardan istenen bilgi ve beceri birikimi tarım sektörü ile diğer sektörler arasında önemli farklılıklar göstermektedir. Kırsalda ücretsiz aile işçisi konumunda emek piyasasında önemli bir yer edinen kadınların, ücretli ve yevmiyeli işlerin yoğunlaştığı kentlerde emek piyasasına katılımı düşük kalmaktadır (Bozkaya, 2014). Özellikle kırdan kente göçün yoğun yaşandığı dönemlerde, kırdan kente göç eden kentsel işgücü piyasalarının ihtiyaç

duyduğu bilgi, beceri ve eğitimden yoksun kadınların kentsel alanlarda istihdamının önünde birçok engel olduğundan, kadının işgücüne katılım oranları düşük kalmaktadır. Fakat kentleşme hızlandıkça kentsel alanlarda artan nüfusla birlikte daha yaygın eğitim olanaklarının sağlanması, kreş ve bakım hizmetlerinin yaygınlaşması, toplumun değişen bilinç yapısı gibi etkenlerle gün geçtikçe kentsel alanlarda kadın istihdam oranları artış göstermektedir.

Türkiye’de hem kadınların işgücüne katılımını hem de kayıtlı kadın istihdamını artırma amacıyla çeşitli çalışmalar yürütülmektedir. Bu bağlamda yürütülen Ulusal İstihdam Stratejisiyle Türkiye’de kadının işgücüne katılım oranının 2023 yılına ulaşana kadar %41’e yükseltilmesi, ayrıca kayıt dışı olarak çalışma oranının da %30’a düşürülmesi hedeflenmektedir (Women-up, 2022).

Bu çalışmada, Türkiye’de 1990-2021 yılları arası dönemde kadının işgücüne katılımı ile kentleşme olgusu arasındaki nedensellik ilişkinin zaman serisi yöntemleri ile ampirik olarak sınanması amaçlanmaktadır. Bu bağlamda çalışmanın ilk bölüm olan giriş kısmının ardından ikinci bölümde Türkiye’de kadın işgücü ve kentleşme ile ilgili istatistiklere yer verilmiştir. Üçüncü bölümde ise literatür taramasına yer verilmiştir. Dördüncü bölümde materyal ve yöntem hakkında bilgi verilip beşinci bölümde veriler tanıtılmıştır. Son olarak altıncı bölümde ampirik bulgular ayrıntılı olarak verilmiş ve yedinci bölümde sonuç yer almıştır.

2. Kadının İşgücüne Katılımını Etkileyen Faktörler

Kadının işgücüne katılımını etkileyen faktörler, ülkeden ülkeye, bölgeden bölgeye, hatta toplumdan topluma farklılık gösterebilir. Kültürel, ekonomik ve demografik faktörler, bu konuda önemli değişkenlerdir ve çeşitli bölgelerde farklı etkilere sahip olabilir (Yılmaz & Zoğal, 2015, s. 13). Türkiye gibi gelişmekte olan ülkelerde kadının işgücüne katılımını etkileyen birçok faktör bulunmaktadır (Dayıoğlu & Kırdar, 2010). Bu faktörler toplumsal, ekonomik, kültürel ve yasal düzeyde değişebilir. Bu faktörlerden bazıları şöyle sıralanabilir:

Kültürel Faktörler: Toplumun cinsiyet rollerine, normlara ve beklentilere dayalı olarak kadının işgücüne katılımı farklılık gösterebilir. Bazı kültürlerde kadınlar daha çok ev işleri ve aile bakımı ile ilişkilendirilirken, diğer kültürlerde işgücüne katılım daha yaygın olabilir. Türkiye’de geleneksel cinsiyet rolleri, kadının ev içi görevleri üstlenmesi beklentisini destekleyebilir. Toplumsal normlar ve kültürel faktörler, kadınların çalışma hayatına katılmasını kısıtlayabilir.

Ekonomik Faktörler: Bir ülkenin ekonomik durumu, kadınların işgücüne katılımını etkiler. Ekonomik büyüme ve iş olanaklarının artması, kadınların istihdam şansını artırabilir. Ancak ekonomik zorluklar ve işsizlik kadınları işgücünden uzaklaştırabilir.

Demografik Faktörler: Nüfus yapısı, doğurganlık oranları, yaş dağılımı ve evlilik yaşı gibi demografik faktörler kadının işgücüne katılımını etkiler. Örneğin, yüksek doğurganlık oranları genellikle kadınların işgücüne katılma oranını düşürebilir.

Eğitim Seviyesi: Kadınların eğitim düzeyi, işgücüne katılma konusunda büyük etkiye sahiptir. Yüksek eğitim seviyesine sahip kadınlar genellikle daha fazla istihdam fırsatına sahip olabilirler.

Aile ve Çocuk Bakımı Düzenlemeleri: Ülkelerin aile politikaları, kadınların işgücüne katılımını şekillendirebilir. İyi organize edilmiş çocuk bakımı hizmetleri, kadınların işgücüne dönüşünü destekleyebilir.

Hukuki ve Yasal Düzenlemeler: İş ve aile hayatını dengelemek için esnek çalışma düzenlemeleri, doğum izni, eşit ücret yasaları gibi hukuki düzenlemeler, kadınların işgücüne katılımını etkileyebilir.

Mekânsal Faktörler: Ulaşım olanakları, iş merkezlerine yakınlık, kırsal veya kentsel yaşam gibi mekânsal faktörler, kadınların istihdama katılımını etkileyebilir.

Toplumsal Normlar ve Algılar: Toplumun kadınların çalışma hayatına katılma konusundaki algıları, kadınların istihdamına etki edebilir. Cinsiyet eşitsizliğinin azaltılması ve kadınların işgücüne katılımının desteklenmesi amacıyla yapılan kampanyalar toplumsal bilinci artırabilir.

Bu faktörler ve daha fazlası, kadının işgücüne katılımını belirleyen karmaşık bir dizi etkeni oluşturur. Her ülkenin, toplumun ve coğrafyanın kendine özgü dinamikleri olduğunu unutmamak önemlidir. Bu çalışma kapsamında üzerinde durulan faktör olan kentleşme olgusu kadının işgücüne katılımı üzerinde etkili olmaktadır. Fakat kentleşmenin ekonomik katılımın ötesinde kadınların yaşamları ve güçlenmeleri üzerinde birçok yansıması olduğu açıktır. Kentleşmenin bir sonucu olarak kadınlar daha iyi eğitim almakta, sahip oldukları çocuk sayısını belirleyebilmekte, kendilerine ve çocuklarına yatırım yapabilmektedir (Cinar & Ugur-Cinar, 2018, s. 240).

3. Türkiye’de Kadın İşgücü ve Kentleşme ile İlgili İstatistikler

Türkiye İstatistik Kurumu (TÜİK) tarafından yayımlanan *İstatistiklerle Kadın 2022* raporuna göre Türkiye’de nüfusun %49’u kadınlar, %50,1’i ise erkeklerden oluşmaktadır (TÜİK, 2023a). Bu bağlamda, toplumun neredeyse yarısını oluşturan kadınların işgücüne katılımı hem bireyler ve hane halklarının hem de toplumsal refahın maksimizasyonu açısından başta ekonomik, sosyo-kültürel hatta politik alan olmak üzere pek çok alanda yararlar sağlayacak önemli bir meseledir. TÜİK tarafından yayımlanan hane halkı işgücü araştırmasının sonuçlarına göre, 2021 yılında 15 ve üstü yaş bireylerde işgücüne katılım oranı %51,4 olarak gerçekleşmiştir. Kadınlarda işgücüne katılım oranı %32,8, erkeklerde işgücüne katılım oranı ise %70,3 olmuştur (TÜİK, 2023a).

Tablo 1, Türkiye’de 2021 yılında 15 ve üstü yaş bireylerin cinsiyet ve eğitim durumuna göre işgücü durumunu istatistiklerle göstermektedir. İstatistikler incelendiğinde, kadınların eğitim seviyesinin yükselmesi ile işgücüne katılım oranlarının da arttığı gözlemlenmektedir. Buna göre okuryazar olmayan kadınların yalnızca %12,8’i işgücüne katılmıştır. Ayrıca lise altı eğitim almış kadınların işgücüne katılım oranı %25,3 olarak gerçekleşirken liseden mezun olan kadınlar, %32,5 oranında işgücüne katılmıştır. Mesleki veya teknik liseden mezun olan kadınların işgücüne katılımı, %38,5 oranında olmuştur. Yükseköğretimden mezun olan kadınlar, %67,6 oranında işgücü piyasasına dâhil olmuşlardır. Bu durum da eğitim seviyesi ve istihdam arasındaki ilişki için bir gösterge olarak değerlendirilebilir.

Tablo 1

Cinsiyet ve Eğitim Durumuna Göre İşgücü Durumu (15 yaş üstü)

Eğitim durumu	İşgücüne Katılım Oranı (2021)			İstihdam Oranı (2021)			İşsizlik Oranı (2021)		
	Toplam	Erkek	Kadın	Toplam	Erkek	Kadın	Toplam	Erkek	Kadın
Toplam	51,4	70,3	32,8	45,2	62,8	28,0	12,0	10,7	14,7
Okuryazar olmayanlar	15,6	29,6	12,8	14,3	25,3	12,1	8,2	14,5	5,3
Lise altı eğitilmişler	45,5	65,3	25,3	40,5	58,0	22,5	11,1	11,1	11,2
Lise	52,0	68,9	32,5	44,7	60,8	26,0	14,1	11,7	19,9
Mesleki veya teknik lise	63,9	80,1	38,5	55,6	71,9	30,1	12,9	10,2	21,8
Yükseköğretim	76,5	84,6	67,6	67,0	76,7	56,2	12,4	9,3	16,8

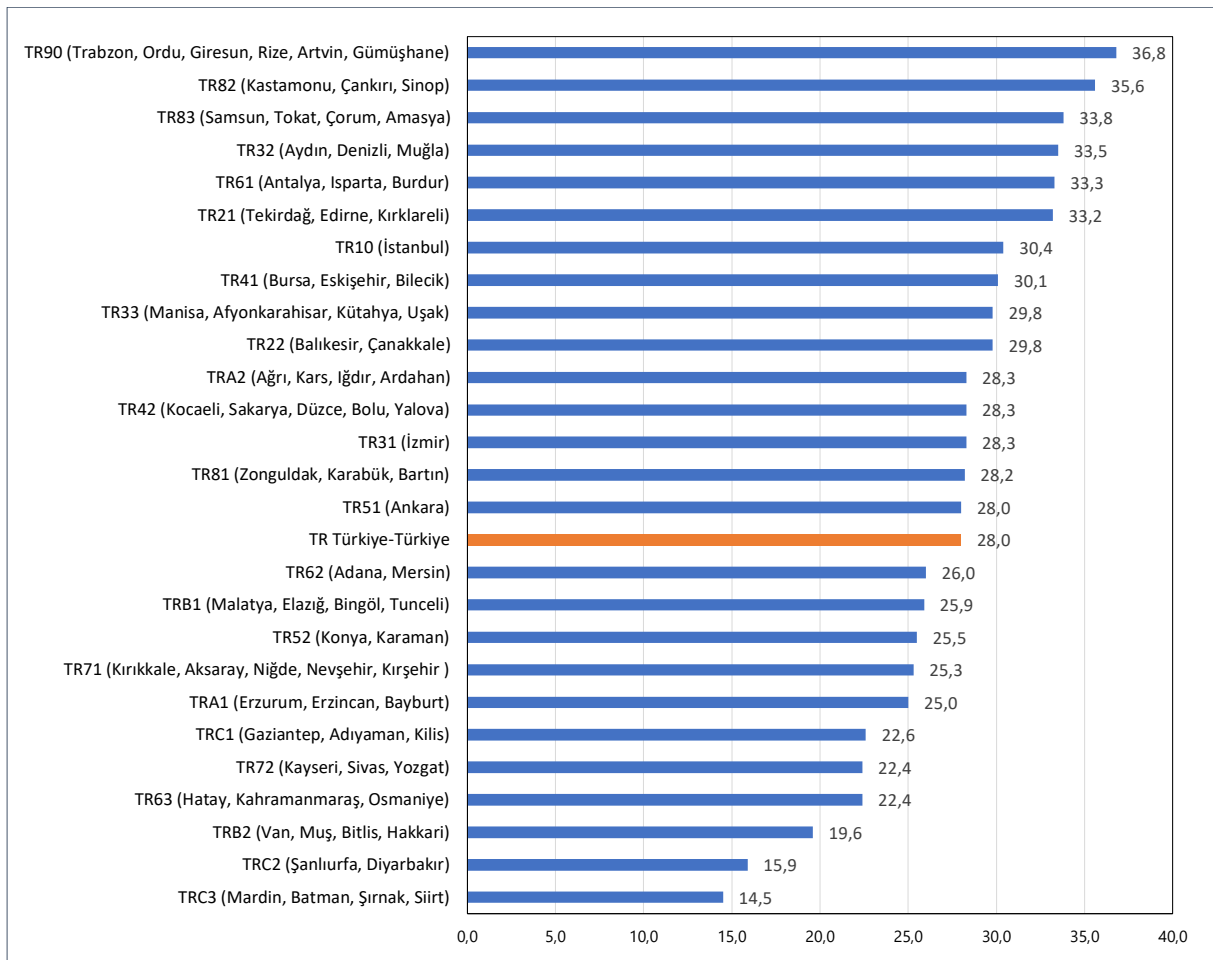
Not. Kaynak: TÜİK (2023a). *İstatistiklerle kadın 2022*.

TÜİK tarafından gerçekleştirilen hane halkı işgücü araştırmasının sonuçlarına göre, 2021 yılında 15 ve üstü yaş tüm bireylerde istihdam oranı %45,2 olarak gerçekleşmiştir. Kadınların istihdam oranı %28,0 iken erkeklerin istihdam oranı ise %62,8 olmuştur. Ayrıca en fazla istihdam oranı %52,0 ile Tekirdağ, Edirne ve Kırklareli’ni kapsayan TR21 bölgesinde gerçekleşmiş olmakla birlikte, en az istihdam oranı ise %29,9 ile Mardin, Batman, Şırnak ve Siirt’i kapsayan TRC3 bölgesinde gerçekleşmiştir (TÜİK, 2023a).

Şekil 1, İstatistiki Bölge Birimi Sınıflandırması (İBBS) ikinci düzeye göre 2021 yılı kadın istihdam oranlarını göstermektedir. Buna göre, kadın istihdam oranının en yüksek olduğu bölge %36,8 ile Trabzon, Ordu, Giresun, Rize, Artvin ve Gümüşhane’nin dâhil olduğu TR90 bölgesidir. Kadın istihdam oranının en düşük gerçekleştiği bölge ise %14,5 ile Mardin, Batman, Şırnak ve Siirt’in dâhil olduğu TRC3 bölgesi olmuştur.

Şekil 1

İBBS 2. Düzeye Göre Kadın İstihdam Oranı 2021



Not. TÜİK (2023a). İstatistiklerle kadın 2022 verilerinden yararlanılarak yazar tarafından oluşturulmuştur.

TÜİK aile yapısı araştırmasının sonuçlarına göre, 2021 yılında kadınların çalışması konusunda bireylerin algıları incelenmiştir. Buna göre kadınların çalışmasının ve sosyal hayata katkı yapmasının değerli olduğunu düşünenlerin oranı %82,6 olmuştur. Araştırmaya katılan kadınların %85,6’sı erkeklerin ise %79,5’i böyle düşündüğünü ifade etmiştir. Dolayısıyla Türkiye’de toplumsal düzeyde büyük oranda kadının çalışmasının ve sosyal hayata katkı sağlamanın önemli bulunduğu söylenebilir (TÜİK, 2022).

Tablo 2’de gösterilen TÜİK tarafından yayımlanan Adrese Dayalı Nüfus Kayıt Sisteminin Sonuçlarına göre il ve ilçe merkezinde ikamet edenler, 2021 yılında nüfusun %93,2 oranında iken, 2022 yılında bu oran %93,4 olmuştur. Ayrıca belde ile köylerde ikamet edenlerin oranı ise %6,8’den %6,6’ya düşmüştür (TÜİK, 2023b).

Tablo 2

Türkiye’de Kent-Köy Nüfus Oranı (1927-2022)

Yıl	Kent (il/ilçe merkezleri) nüfus oranı	Köy (Belde/Köyler) nüfus oranı	Yıl	Kent (il/ilçe merkezleri) nüfus oranı	Köy (Belde/Köyler) nüfus oranı
1927	24,2	75,8	2008	75,0	25,0
1935	23,5	76,5	2009	75,5	24,5
1940	24,4	75,6	2010	76,3	23,7
1945	24,9	75,1	2011	76,8	23,2
1950	25,0	75,0	2012	77,3	22,7
1955	28,8	71,2	2013	91,3	8,7
1960	31,9	68,1	2014	91,8	8,2
1965	34,4	65,6	2015	92,1	7,9
1970	38,5	61,5	2016	92,3	7,7
1975	41,8	58,2	2017	92,5	7,5
1980	43,9	56,1	2018	92,3	7,7
1985	53,0	47,0	2019	92,8	7,2
1990	59,0	41,0	2020	93,0	7,0
2000	64,9	35,1	2021	93,2	6,8
2007	70,5	29,5	2022	93,4	6,6

Not. TÜİK (2023c). Genel nüfus sayımları (1927-2000); TÜİK (2023b). Adrese dayalı nüfus kayıt sistemi (2007-2022)’den yararlanılarak yazar tarafından oluşturulmuştur.

Yine TÜİK tarafından yayımlanan 2022 yılı Adrese Dayalı Nüfus Kayıt Sisteminin Sonuçlarına göre Türkiye’de nüfusun yoğunluğu ülke genelinde bir önceki yıl 100 iken, 2022 yılında 111 kişiye yükselmiştir. Kentler bazında veriler incelendiğinde, km²’ye düşen 3 bin 62 kişi ile nüfus yoğunluğunun en fazla olduğu kentin İstanbul olduğu görülmüştür. Nüfus yoğunluğu en düşük olan kent ise 2021 yılında olduğu gibi, km²’ye 11 kişinin düştüğü Tunceli olmuştur (TÜİK, 2023d).

4. Literatür Taraması

Yang çalışmasında (1981) Tayvan’da kadın istihdamı ile doğurganlık arasındaki nedensellik ilişkisini araştırmıştır. Ampirik bulgular, kadınların çalışma deneyiminin doğurganlık üzerinde doğrudan etkisinin olmadığını, ancak çalışan kadınların meslek türünün doğurganlık üzerinde doğrudan etkisi olduğunu göstermektedir. Ayrıca kentleşmenin doğurganlığı doğrudan etkilemediği fakat kadınların mesleği üzerinden dolaylı olarak etkilediği belirtilmiştir.

Tansel (2002), Türkiye’de 1980, 1985 ve 1990 yılları verilerini kullanarak kadının işgücüne katılımı ile ekonomik kalkınma arasındaki ilişkiyi test etmiştir. Bu çalışmada sunulan ampirik bulgulara göre, kentsel nüfusa ilişkin katsayı tahmini negatiftir ve istatistiki olarak anlamlıdır. Nüfusun kentsel payındaki artış, kadınların işgücüne katılımının azalmasına yol açmaktadır. Bu, kırsal nüfusun yüksek olduğu illerde kadınların işgücüne katılımının da yüksek olabileceği

anlamına gelir, çünkü kırsal kesimdeki kadınlar tarımsal faaliyetlerde ücretsiz aile işçisi olarak çok sayıda yer almaktadır.

Özdemir ve Taşçı (2008) yapmış oldukları çalışmada, 2004-2005 dönemine ait hane halkı işgücü anketlerinden elde ettikleri ham yatay kesit verilerini kullanarak kentleşme ve kentlerde istihdam ile ekonomik büyüme arasındaki ilişkiyi probit-logit modeller yardımıyla araştırmışlardır. Çalışma kapsamında yapılan analizler bağlamında kentlerdeki nitelikli, belirli bir eğitim almış, orta yaşlardaki, kariyerli kişileri içeren işgücü piyasasının ekonomik büyümeyi destekleyecek potansiyel taşıdığı ifade edilmiştir.

Bloom ve diğerleri (2009) tarafından yapılan çalışmada, 97 ülke için 1960-2000 dönemi verileri ile doğurganlığın kadının işgücüne katılımı üzerindeki etkisi araştırılmıştır. Yazarlar ampirik bulgulara dayanarak bir doğumun, bir kadının üreme yaşamı boyunca işgücü arzını ortalama olarak yaklaşık 2 yıl azalttığını tahmin ettiklerini belirtmişlerdir. Ayrıca artan kadın işgücü arzı biçimindeki davranış değişikliğinin, doğurganlığın azaldığı demografik geçiş sırasında ekonomik büyümeye önemli ölçüde katkıda bulunduğunu ifade etmişlerdir.

Spierings ve diğerlerinin (2010) yaptıkları çalışmada, 2001-2003 dönemi için 6 Arap ülkesinin 103 ilçesinde yaşayan 40.792 kadına ait veriler kullanılarak kadın işgücünü belirleyen faktörler tespit edilmeye çalışılmıştır. Çalışmada hem mikro (bireysel ve aile içi) hem de makro (ilçe) düzeyde etkili olan faktörleri belirlemek amaçlanmıştır. Çalışmanın bulgularına göre, ekonomik büyüme ve kentleşme ile kadınların işgücüne katılımı arasında doğru yönlü ilişki olduğu sonucuna varılmıştır.

Anyanwu ve Augustine (2013) yaptıkları çalışmada, 1991-2009 döneminde 48 Kuzey Afrika ülkesinin verilerini kullanarak kentleşme, enflasyon, Kişi başı gayrisafi milli hâsıla, doğrudan yabancı yatırım ve ticari açıklık değişkenleri ile istihdamda cinsiyet eşitliği arasındaki ilişkileri EKK yöntemiyle test etmişlerdir. Çalışma sonucu elde edilen bulgulara göre, kentleşme oranındaki artışlar ile istihdamda cinsiyet eşitliği arasında Afrika’nın bütünü ve Sahra Altı Afrika için istatistiki anlamlı ve negatif bir ilişki bulunduğu; Kuzey Afrika’da ise istatistiki anlamlı ve pozitif bir ilişki olduğu ifade edilmiştir.

Kılıç ve Öztürk’ün (2014) çalışmalarında, Türkiye’de kadınların işgücüne katılımının belirleyicileri 2002-2008 döneminde standart probit modeli ile tahmin edilmiştir. Ampirik bulgular ışığında eğitimin özellikle kentlerde yaşayan kadınların işgücüne katılımını etkilediği ifade edilmiştir.

Jaffri ve diğerleri (2015) tarafından yapılan çalışmada 1982-2012 verileri kullanılarak Pakistan’da kentleşmenin kadınların işgücüne katılımı üzerindeki etkisi ARDL ve ECM yöntemleri ile araştırılmıştır. Çalışmadan elde edilen ampirik bulgular, Pakistan’da söz konusu dönemde kentsel büyüme ve cinsiyete dayalı ücret oranının kadının işgücüne katılımını olumsuz; kişi başına düşen gelir artışının ise olumlu etkilediğine işaret etmektedir.

Zeren ve Kılıç Savrul’un (2017) yaptıkları çalışmada, 1991-2014 dönemindeki veriler kullanılarak Türkiye’de kadın istihdamı, ekonomik büyüme, işsizlik ve kentleşme değişkenleri arasındaki ilişki saklı koentegrasyon yöntemi ile incelenmiştir. Yapılan analizler sonucunda, değişkenlerin arasında uzun dönemli koentegrasyon ilişkisi olduğu sonucuna varılmıştır.

Öztürk (2018) tarafından yapılan çalışmada, 2008-2015 dönemine ait veriler kullanılarak Türkiye’de işgücüne katılım oranlarının belirleyicileri panel veri GMM yöntemleriyle bölgesel düzeyde analiz edilmiştir. Yapılan ampirik analizlerin bulgularına göre, kentleşme oranındaki artışların Türkiye’de bütün bölgelerde kadının işgücüne katılım oranı üzerinde istatistiki anlamlı ayrıca pozitif bir etkisi olduğu ifade edilmiştir.

Dhar (2020) tarafından yapılan çalışmada, 1991-2019 döneminde kadının işgücüne katılımı ve ekonomik gelişme arasındaki ilişki ampirik olarak araştırılmıştır. Çalışmada kadın işsizlik oranı, doğurganlık oranı ve kentleşme kontrol değişkeni olarak yer almıştır. Ampirik bulgular doğurganlık oranı ve kentleşmenin kadının işgücüne katılımı üzerinde olumsuz etkisi olduğuna işaret etmiştir.

Sancar Özkök ve Atay Polat (2020) tarafından yapılan çalışmada, 1990-2018 dönemine ait yıllık verilerle Türkiye’de ekonomik büyüme, enflasyon ve kentleşme değişkenlerinin kadının işgücüne katılımı üzerindeki etkileri zaman serisi yöntemleri yardımıyla incelenmiştir. Yapılan ampirik analizlerin sonuçları incelendiğinde, ekonomik büyüme, kentleşme ve enflasyon oranlarında gerçekleşecek %1’lik artışın, kadının işgücüne katılımını sırasıyla %0,4, %0,5 ve %0,04 oranında artıracağı ifade edilmiştir.

Lama’nın çalışmasında (2021), 2017-2018 ve 2019-2020 dönemlerinde Hindistan’da kentleşmenin kadının işgücüne katılımı üzerindeki etkisi araştırılmıştır. Ampirik bulgular, kentleşme, doğurganlık oranı, bağımlılık oranı ve ortalama hane büyüklüğüyle kadının işgücüne katılımı arasında negatif ilişki olduğunu göstermektedir.

5. Materyal ve Yöntem

Çalışmada ampirik yöntem olarak zaman serisi analizi tekniklerine başvurulmuştur. Zaman serisi uygulamaları kapsamında öncelikle serilere birim kök sınaması yapılmıştır. Ardından otokorelasyon sınaması gerçekleştirilmiştir. Son olarak da Granger nedensellik testi uygulanmıştır.

Seriler arası nedensellik ilişkisinin analiz edilebilmesi için, ilk etapta serilerin durağanlık durumunun tespiti gerekmektedir. Çünkü durağanlık koşulunu sağlamayan zaman serilerinin kullanıldığı regresyon analizleri, seriler arasında eşbütünleşme ilişkisi yoksa değişkenler arasındaki gerçek ilişkileri yansıtmaz (Gujarati, 1999, s. 726).

Serilerin durağanlıklarının sınanması için çalışmada Dickey ve Fuller’in (1981) geliştirdikleri Genişletilmiş Dickey-Fuller (Augmented Dickey Fuller-ADF) testinden yararlanılmıştır. Ayrıca buna ek olarak serilere Phillips ve Perron’un (1988) geliştirdikleri Phillips-Perron (PP) birim kök testi uygulanmıştır. ADF, PP birim kök testleri uygulanırken serilerin durağan olup olmadıkları “seri birim kök içerir” sıfır hipoteziyle araştırılmaktadır. Buna göre ADF ve PP testlerine ait hipotezler aşağıdaki gibi gösterilir:

H_0 : Seri birim kök içerir

H_1 : Seri birim kök içermez

Her iki test için de sıfır hipotezinin reddedilmesi durumu o serinin birim köke sahip olduğu dolayısıyla durağan olduğu anlamına gelirken, sıfır hipotezinin reddedilememesi durumu da serinin birim köke sahip olduğu yani o serinin durağan olmadığı anlamını taşımaktadır.

Zaman serisi uygulamalarında, temel varsayımlardan biri de hata terimleri arasında ilişki olmamasıdır. Hata terimleri arasında bir ilişki olması, modelde otokorelasyon sorununun varlığını göstermektedir. Bir zaman serisi modelinde, hata teriminin otokorelasyon sorunu taşıyıp taşımadığının tespiti için çok çeşitli yöntemler bulunmaktadır. VAR modelinin kalıntılarında otokorelasyon sorununun varlığı bu yöntemlerden biri olan Lagrange çarpanı (LM) testi yardımıyla sınanabilir. LM testine ait hipotezler aşağıdaki gibi gösterilir:

H_0 : Otokorelasyon yoktur

H_1 : Otokorelasyon vardır

Zaman serisi uygulamalarında değişkenler arasındaki nedensellik ilişkisi incelendiğinde 4 farklı durumla karşı karşıya kalınabilir (Tarı, 2010, s. 436). Örneğin, kadının işgücüne katılımı mı kentleşmeyi etkilemekte, kentleşme mi kadının işgücüne katılımını etkilemekte, yoksa her ikisi de birbirlerini karşılıklı olarak mı etkilemektedirler? Ayrıca iki değişken arasında bir nedenselliğin olmaması durumu ortaya çıkabilir. Değişkenlerin arasındaki bu söz konusu sebep-sonuç ilişkilerinin analiz edilmesi için nedensellik testleri kullanılmaktadır. Granger (1969) tarafından başlatılan iktisatta nedensellik testleri, farklı ekonometristlerin kullandığı çeşitli yaklaşımlar yardımıyla geliştirilerek kullanılmaya devam etmektedir.

Bu çalışma kapsamında kadının işgücüne katılımı, kentleşme ve doğurganlık arasındaki nedensellik ilişkisinin ortaya konması için Granger nedensellik testi kullanılarak analiz yapılmıştır. Bu testin kullanılabilmesinin ön koşulu, serilerin durağan olmalarının gerekliliğidir. Granger nedensellik testi aşağıda yer alan denklemler aracılığıyla yapılmaktadır:

$$X_t = \sum_{j=1}^m a_j X_{t-j} + \sum_{j=1}^m b_j Y_{t-j} + \varepsilon_t \quad (1)$$

$$Y_t = \sum_{j=1}^m c_j X_{t-j} + \sum_{j=1}^m d_j Y_{t-j} + \eta_t \quad (2)$$

Granger nedensellik testinin sıfır ve alternatif hipotezleri şöyle yazılabilir:

H₀: X, Y'nin Granger nedeni değildir.

H₁: X, Y'nin Granger nedenidir.

Sıfır hipotezinin reddedilmesi söz konusu nedensellik ilişkisinin var olduğunu, sıfır hipotezinin reddedilememesi ise nedensellik ilişkisinin bulunmadığı anlamına gelmektedir. Ayrıca hipotezin test edilmesi sonucu elde edilen probability değerinin %1, %5 ve/veya %10 değerlerinden küçük olması sıfır hipotezinin reddedilmesi yani nedenselliğin olduğu anlamına gelmektedir.

6. Verilerin Tanıtımı

Çalışmanın amacı, Türkiye’de 1990-2021 döneminde kadının işgücüne katılımı ile kentleşme arasındaki nedensellik ilişkisinin belirlenmesidir. Modele eklenen diğer bir değişken de doğurganlık oranıdır. Doğurganlık ve kadının işgücüne katılımı arasındaki ilişki karmaşık ve çok yönlüdür. Bu iki faktör, bir ülkenin sosyal, ekonomik, kültürel ve demografik koşullarına bağlı olarak farklılık gösterebilir. Hem kadının işgücüne katılımı üzerinde etkili olabileceği ve kentleşme olgusunun artışı ile arasında bir nedensellik ilişkisi bulunacağı düşünüldüğünden, doğurganlık oranı da kontrol değişkeni olarak modele dâhil edilmiştir.

Tablo 3’te çalışmada kullanılan değişkenlerin neler olduğu, bunların kaynakları ve göstergeleri yer almaktadır.

Tablo 3

Çalışmada Kullanılan Verilere Ait Bilgiler

Değişkenler	Sembol	Veri Kaynağı	Gösterge
Kadının İşgücüne Katılımı	KİK	Dünya Bankası	İşgücüne katılım oranı, kadın (15 yaş üstü kadın nüfusun yüzdesi)
Kentleşme	KENT	Dünya Bankası	Kentsel nüfus (toplam nüfusun yüzdesi)
Doğurganlık	DOO	Dünya Bankası	Doğurganlık oranı, toplam (kadın başına doğum)

Çalışmada ele alınan değişkenlere ait tanımlayıcı istatistiklerin sonuçları Tablo 4'te gösterilmiştir.

Tablo 4

Değişkenlere İlişkin Tanımlayıcı İstatistikler

	KİK	KENT	DOO
Ortalama	29.18000	68.093280	2.386094
Medyan	29.62500	68.145000	2.224000
Maximum Değer	34.31000	76.569000	3.126000
Minimum Değer	23.07000	59.203000	1.900000
Standart Sapma	3.538218	5.335821	0.347705
Jarque-Bera	1.658834	2.144615	3.195686
Olasılık	0.436303	0.342218	0.202332
Gözlem Sayısı	32	32	32

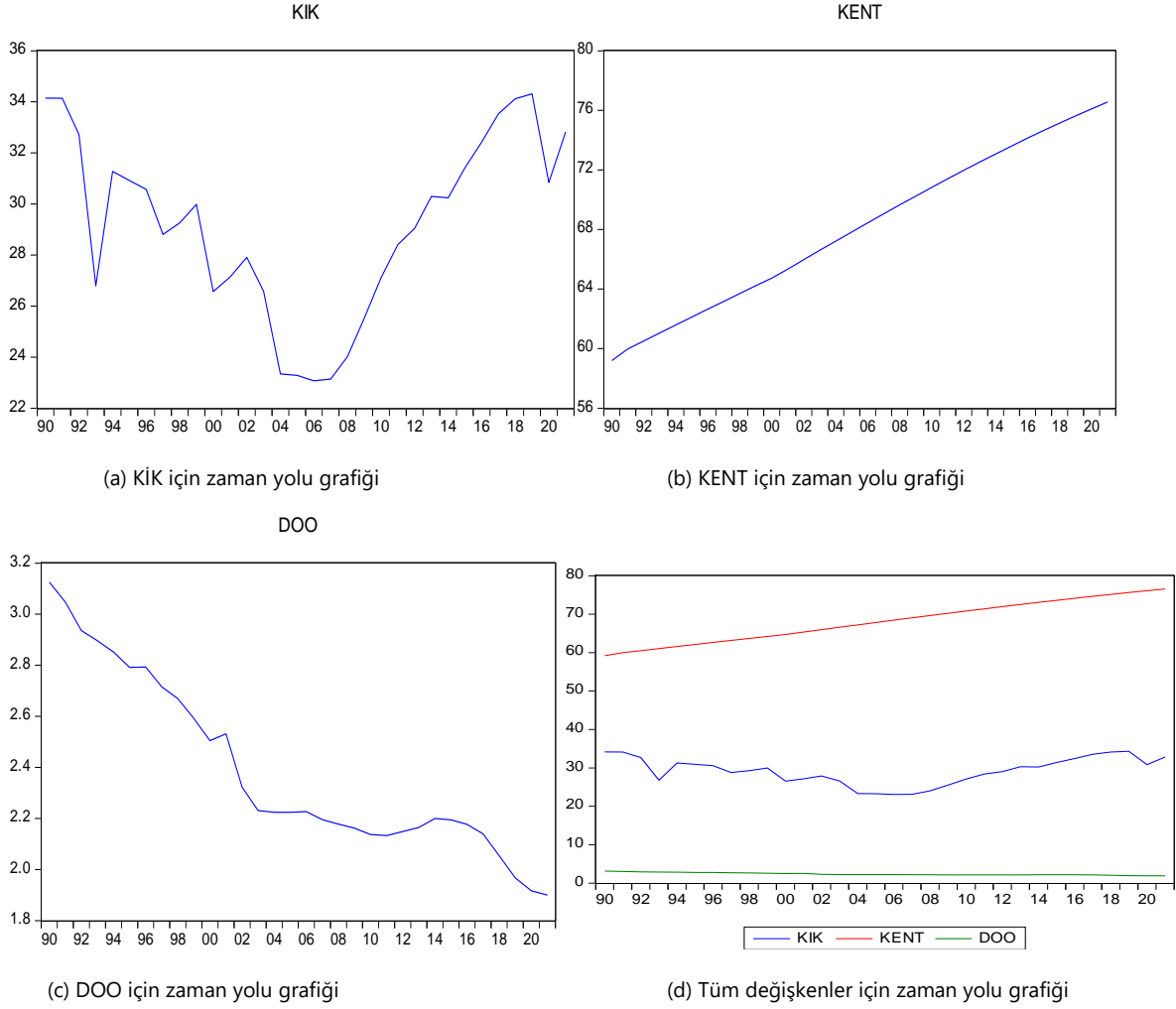
Çalışmada ele alınan değişkenlerin korelasyon matrisi Tablo 5'te gösterilmiştir.

Tablo 5

Değişkenlere Ait Korelasyon Matrisi

	KİK	KENT	DOO
KİK	1	0.094	0.198
KENT	0.094	1	0.938
DOO	0.198	0.938	1

Şekil 2'de analize dâhil edilen değişkenlerin zaman yolu grafikleri gösterilmektedir. KİK değişkeninin zaman içerisinde dalgalı bir seyir izlediği gözlemlenmiştir. KENT değişkeninde pozitif yönlü trend ve DOO değişkeninin de ise negatif yönlü bir trend gözlemlenmektedir.

Şekil 2*Değişkenlere Ait Zaman Yolu Grafikleri***7. Ampirik Bulgular**

Tablo 6’da serilerin düzey değerlerine ait birim kök testi sonuçları gösterilmektedir. Tablo 6’dan görüldüğü gibi her iki birim kök testinin sınama sonuçları birlikte değerlendirildiğinde, KENT değişkeninin hem hesaplanan test istatistiği değeri ile kritik değerler karşılaştırıldığında hem de olasılık değerine bakıldığında sıfır hipotezi reddedilememektedir. Bu durumda KENT değişkeninin düzey değerinde birim kök içerdiği, dolayısıyla durağanlık koşulunu sağlamadığı sonucuna ulaşılmıştır. Benzer biçimde, KİK değişkeni için yapılan her iki birim kök testinin sınama sonuçları da birlikte değerlendirildiğinde KİK değişkeninin hem hesaplanan test istatistiği değeri ile kritik değerler karşılaştırıldığında hem de olasılık değerine bakıldığında sıfır hipotezi reddedilememektedir. Bu durumda, KİK değişkeninin de düzey değerinde birim köke sahip olduğu, dolayısıyla durağan olmadığı sonucu elde edilmiştir. Fakat DOO değişkeni için yapılan her iki birim kök testinin sınama sonuçları birlikte değerlendirildiğinde sabitsiz ve trendsiz modelde DOO değişkeninin hem hesaplanan test istatistiği değeri ile kritik değerler karşılaştırıldığında hem de olasılık değerine bakıldığında sıfır hipotezi reddedilir. Bu durumda DOO değişkeninin de düzey değerinde birim köke sahip olmadığı, dolayısıyla durağan olduğu sonucu elde edilmiştir.

Tablo 6*Serilerin Düzey Değerlerine Ait Birim Kök Testleri Sonuçları*

ADF Test İstatistiği				PP		
Değişken	Sabit	Sabit+ Trend	Sabitsiz+ Trendsiz	Sabit	Sabit+ Trend	Sabitsiz+ Trendsiz
KENT	-2.325865	-0.765903	-1.053799	-1.511000	-0.865266	20.40377
Olasılık Değeri	0.1710	0.9579	0.2566	0.5149	0.9476	1.0000
Kritik Değer						
1%	-3.679322	-4.296729	-2.647120	-3.661661	-4.284580	-2.641672
5%	-2.967767	-3.568379	-1.952910	-2.960411	-3.562882	-1.952066
10%	-2.622989	-3.218382	-1.610011	-2.619160	-3.215267	-1.610400
Değişken	Sabit	Sabit+ Trend	Sabitsiz+ Trendsiz	Sabit	Sabit+ Trend	Sabitsiz+ Trendsiz
KİK	-1.731711	-1.846565	-0.320435	-1.672341	-1.846565	-0.320435
Olasılık Değeri	0.4060	0.6574	0.5618	0.4349	0.6574	0.5618
Kritik Değer						
1%	-3.661661	-4.284580	-2.641672	-3.661661	-4.284580	-2.641672
5%	-2.960411	-3.562882	-1.952066	-2.960411	-3.562882	-1.952066
10%	-2.619160	-3.215267	-1.610400	-2.619160	-3.215267	-1.610400
Değişken	Sabit	Sabit+ Trend	Sabitsiz+ Trendsiz	Sabit	Sabit+ Trend	Sabitsiz+ Trendsiz
DOO	-2.253041	-1.784895	-4.831700	-2.113306	-1.834563	-4.109933
Olasılık Değeri	0.1928	0.6876	0.0000	0.2410	0.6634	0.0002
Kritik Değer						
1%	-3.661661	-4.284580	-2.641672	-3.661661	-4.284580	-2.641672
5%	-2.960411	-3.562882	-1.952066	-2.960411	-3.562882	-1.952066
10%	-2.619160	-3.215267	-1.610400	-2.619160	-3.215267	-1.610400

Bu aşamadan sonra yapılması planlanan diğer ampirik analizlere devam edebilmek için durağan olmayan serilerin durağan hale getirilmesi gerekliliği bulunmaktadır. Bu bağlamda kentleşme, kadının işgücüne katılımı ve doğurganlık arasındaki Granger nedensellik ilişkilerini test etmek için öncelikle KENT ve KİK serilerinin durağan hale getirilmesi gerekmektedir. Bir seriyi durağanlaştırmanın en temel yolu fark alma yöntemidir (Sevüktekin & Nargeleçekenler, 2010, s. 57). Bu amaçla serilerin öncelikle birinci derece farkları alınarak tekrarlanan birim kök testlerinin sonuçları incelendiğinde, KİK değişkeninin birinci dereceden farkı alındığı durumda durağanlaştığı, fakat KENT değişkeninin durağan hale gelmediği görülmektedir. Bu sebeple KENT değişkeninin ikinci dereceden farkı da alınarak söz konusu testler tekrarlanmış ve serinin ikinci dereceden farkı alınması durumunda her iki test açısından da durağan hale geldiği görülmüştür. Tablo 7’de farkı alınmış serilerin durağanlık test sonuçları gösterilmektedir.

Tablo 7*Serilerin Farkı Alınmış Değerlerine Ait Birim Kök Testleri Sonuçları*

Değişken	ADF Test İstatistiği			PP		
	Sabit	Sabit+ Trend	Sabitsiz+ Trendsiz	Sabit	Sabit+ Trend	Sabitsiz+ Trendsiz
DKENT	-0.340319	-0.873879	-0.579953	-4.233206	-4.225130	-1.555923
Olasılık Değeri	0.9068	0.9457	0.4573	0.0025	0.0118	0.1108
Kritik Değer						
1%	-3.679322	-4.309824	-2.647120	-3.670170	-4.296729	-2.644302
5%	-2.967767	-3.574244	-1.952910	-2.963972	-3.568379	-1.952473
10%	-2.622989	-3.221728	-1.610011	-2.621007	-3.218382	-1.610211
Değişken	Sabit	Sabit+ Trend	Sabitsiz+ Trendsiz	Sabit	Sabit+ Trend	Sabitsiz+ Trendsiz
DKENT(-2)	-12.37208	-3.500624	-12.71807	-10.59562	-12.04332	-10.86561
Olasılık Değeri	0.0000	0.0588	0.0000	0.0000	0.0000	0.0000
Kritik Değer						
1%	-3.679322	-4.323979	-2.647120	-3.679322	-4.309824	-2.647120
5%	-2.967767	-3.580623	-1.952910	-2.967767	-3.574244	-1.952910
10%	-2.622989	-3.225334	-1.610011	-2.622989	-3.221728	-1.610011
Değişken	Sabit	Sabit+ Trend	Sabitsiz+ Trendsiz	Sabit	Sabit+ Trend	Sabitsiz+ Trendsiz
KİK	-6.077835	-6.511028	-6.182754	-6.080346	-6.661168	-6.185968
Olasılık Değeri	0.0000	0.0000	0.0000	0.0000	0.0000	0.0000
Kritik Değer						
1%	-3.670170	-4.296729	-2.644302	-3.670170	-4.296729	-2.644302
5%	-2.963972	-3.568379	-1.952473	-2.963972	-3.568379	-1.952473
10%	-2.621007	-3.218382	-1.610211	-2.621007	-3.218382	-1.610211

Çalışma kapsamında yapılacak diğer ampirik testlere geçmeden önce VAR modeli için uygun gecikme sayısının belirlenmesi önem taşımaktadır. Bu bağlamda Tablo 8 incelendiğinde FPE, AIC ve HQ kriterlerinin 2 gecikmede minimum değer verdiği, ancak SC ve LR'nin ise 1 gecikme için minimum değer verdiği sonucuna varılmıştır. Bu durumda 2 gecikmeli VAR modelinin tahmin edilmesi daha doğru sonuç verecektir.

Tablo 8*VAR Modeli için Uygun Gecikme Sayısının Belirlenmesi*

Gecikme	LogL	LR	FPE	AIC	SC	HQ
0	17.20926	NA	7.27e-05	-1.014947	-0.872211	-0.971311
1	81.73629	110.6178*	1.39e-06	-4.981163	-4.410219*	-4.806620
2	92.93639	16.80015	1.22e-06*	-5.138313*	-4.139160	-4.832862*

* Kriterlerin belirlediği gecikme uzunluğunu gösterir. Ayrıca FPE: Son Tahmin Hata Kriterini, AIC: Akaike Bilgi Kriterini, SC: Schwarz Kriterini, HQ: Hannan-Quin Bilgi Kriterini ifade eder.

Granger nedensellik analizine geçmeden önce VAR modelinde süreç istikrarının irdelenmesi için karakteristik polinom kökleri incelenmelidir. VAR modelinde istikrar sağlanabilmesi için AR kökleri 1'den küçük olmalıdır. Bu bağlamda Tablo 9 incelendiğinde, katsayıların her birinin değeri 1'den küçük olduğu görüldüğünden ve Şekil 3 incelendiğinde, birim çemberin dışında ters kök bulunmadığından dolayı VAR modelinin istikrar koşulunu karşıladığı sonucuna varılmıştır.

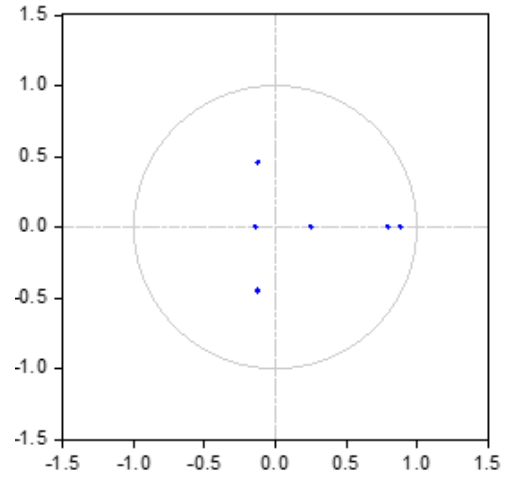
Tablo 9

VAR Modelinin Karakteristik Polinom Kökleri

İçsel Değişkenler	DKİK DOO DKENT
Dışsal Değişkenler	C
Kök	Katsayı
0.884902	0.884902
0.796884	0.796884
-0.119146 - 0.452922i	0.468331
-0.119146 + 0.452922i	0.468331
0.254807	0.254807
-0.139966	0.139966

Şekil 3

AR Karakteristik Polinomunun Ters Kökleri



VAR modelinin kalıntılarında bir serisel korelasyonun varlığı LM testi yardımıyla sınanmıştır. Tablo 10'da görüldüğü gibi 2. gecikmede (bilgi kriterleri yardımıyla uygun gecikme uzunluğu 2 olarak belirlenmiştir) kalıntılar arasında serisel korelasyon varlığına dair kanıt rastlanmamıştır. Dolayısıyla modelde otokorelasyon sorunu bulunmamaktadır.

Tablo 10

Otokorelasyon Sınaması için LM Testi Sonuçları

Gecikmeler	LM-Stat	Olasılık
1	23.13921	0.0059
2	10.38838	0.3200
3	9.443207	0.3974

Çalışma kapsamında yapılan granger nedensellik testinde şu hipotezler test edilmiştir:

1. Kadının işgücüne katılımından doğurganlığa doğru nedenselliğin test edilmesi için;

H₀: DKİK, DOO'nın Granger nedeni değildir.

H₁: DKİK, DOO'nın Granger nedenidir.

2. Kadının işgücüne katılımından kentleşmeye doğru nedenselliğin test edilmesi için;

H₀: DKİK, DKENT'in Granger nedeni değildir.

H₁: DKİK, DKENT'in Granger nedenidir.

3. Kentleşmeden kadının işgücüne katılımına doğru nedenselliğin test edilmesi için;
H₀: DKENT, DKİK’in Granger nedeni değildir.
H₁: DKENT, DKİK’in Granger nedenidir.
4. Kentleşmeden doğurganlığa doğru nedenselliğin test edilmesi için;
H₀: DKENT, DOO’nun Granger nedeni değildir.
H₁: DKENT, DOO’nun Granger nedenidir.
5. Doğurganlıktan kadının işgücüne katılımına doğru nedenselliğin test edilmesi için;
H₀: DOO, DKİK’in Granger nedeni değildir.
H₁: DOO, DKİK’in Granger nedenidir.
6. Doğurganlıktan kentleşmeye doğru nedenselliğin test edilmesi için;
H₀: DOO, DKENT’in Granger nedeni değildir.
H₁: DOO, DKENT’in Granger nedenidir.

Tablo 11’de VAR modeline dayanarak gerçekleştirilen Granger nedensellik testi sonuçları gösterilmektedir. Buna göre, bağımlı değişkenin DKİK ve bağımsız değişkenin DKENT olduğu durumda olasılık değeri (0,0229) 0,05’ten küçük olduğundan yokluk hipotezi reddedilememektedir. DKENT değişkeninden DKİK değişkenine doğru tek yönlü Granger nedensellik ilişkisi olduğu bulgusuna ulaşılmıştır. Dolayısıyla kentleşmenin kadının işgücüne katılımının Granger nedeni olduğu ifade edilebilir.

Ayrıca, bağımlı değişkenin DOO ve bağımsız değişkenin DKENT olduğu durumda olasılık değeri (0,0001) 0,05’ten küçük olduğundan yokluk hipotezi reddedilememektedir. DKENT değişkeninden DOO değişkenine doğru tek yönlü bir Granger nedensellik ilişkisinin varlığı tespit edilmiştir. Bu durumda da kentleşmenin doğurganlık oranının Granger nedeni olduğu söylenebilir.

Analiz bulgularına göre, diğer değişkenler arası ilişkiler göz önünde bulundurulduğunda ise olasılık değerleri 0,05’ten büyük olduğu için yokluk hipotezleri reddedilememektedir. Dolayısıyla, kadının işgücüne katılımından kentleşmeye ve doğurganlık oranına doğru bir Granger nedensellik ilişkisi tespit edilmemiştir. Ayrıca doğurganlık oranından da kadının işgücüne katılımına ve kentleşmeye doğru bir Granger nedensellik ilişkisi tespit edilmemiştir.

Tablo 11

VAR Granger Nedensellik Testi Sonuçları

Bağımlı Değişken	Bağımsız Değişken	Ki-Kare	df	Prob.	Karar
DKİK	DOO	3.620463	2	0.1636	Ho reddedilemez (Granger nedensellik yok)
	DKENT	7.550401	2	0.0229	Ho reddedilir (Granger nedensellik var)
DKENT	DKİK	3.509632	2	0.1729	Ho reddedilemez (Granger nedensellik yok)
	DOO	1.402941	2	0.4959	Ho reddedilemez (Granger nedensellik yok)
DOO	DKİK	4.370120	2	0.1125	Ho reddedilemez (Granger nedensellik yok)
	DKENT	19.19777	2	0.0001	Ho reddedilir (Granger nedensellik var)

8. Sonuç

Ülke ekonomilerinin etkinlik düzeyinin arttırılabilmesi, sahip olunan tüm kaynakların mümkün olduğunca üretime dâhil edilmesi ile sağlanabilir. Bu bağlamda, bir ülkede emek faktörünün neredeyse yarısını oluşturan kadın emeğinin işgücü piyasasında optimal düzeyde yer alabiliyor olması kritik öneme sahip bir meseledir. Kadınların işgücüne katılımı, ekonomik büyümeyi desteklemektedir. Kadınlar, ekonomide daha fazla üretkenlik sağlayarak, ülkenin toplam gelirinin arttırmasına fayda sağlayabilir. Ayrıca kadınların işgücüne katılımı, toplumsal cinsiyet eşitliği açısından önemlidir. Kadınların ekonomik aktiviteye katılması, toplumdaki cinsiyet rollerinin daha dengeli bir şekilde dağıtılmasını teşvik edebilir. Kadınların ekonomik bağımsızlığı arttıkça, aile içindeki karar alma süreçlerine daha fazla katılabilmeleri mümkün olabilir. Bu da hem kadınların hem de erkeklerin yaşam kalitesini artırabilir. Kadınların ekonomik faaliyetlere katılımı, yoksulluğun azaltılmasına yardımcı olacaktır. Kadınların gelir elde etmeleri, ailelerin daha iyi yaşam koşullarının desteklenmesine katkı sağlar. Aynı zamanda kadının işgücüne katılması genellikle eğitim seviyelerinin yükselmesini ve sağlık hizmetlerine erişimin yaygınlaşmasını sağlayarak sermayesinin artmasına ve uzun vadede kalkınmanın sürdürülebilirliğine katkı sunacaktır. Özellikle, Türkiye gibi gelişmekte olan bir ülke için emek faktörünün tam kullanımı üzerinde hassasiyetle durulan ekonomi politikası konularından biridir. Çalışma kapsamında güncel istatistikler de incelendiğinde, Türkiye’de kadının işgücüne katılımının erkeklere kıyasla düşük olduğu görülmektedir.

Kentleşme olgusunun giderek güçlendiği göz önünde bulundurulduğunda, kentleşmenin işgücü piyasalarınca ihtiyaç duyulan emeğin özelliklerini de dönüştürdüğü ifade edilebilir. Kentleşme arttıkça daha önce büyük bir kısmı tarım kesimince istihdam edilen emek faktörünün önce sanayi daha sonra hizmetler sektörüne kayması söz konusu olmaktadır. Fakat bu kayma tarım kesiminden aktarılan tüm emeğin sanayi ve ardından hizmetler sektörüne soğurulmaması ile sonuçlanmaktadır. Çünkü tarım kesimince istihdam edilebilen kalifiye olmayan emek, belli niteliklere sahip emek talebinin olduğu işgücü piyasasında çoğu zaman kendine yer bulamamaktadır. Özellikle söz konusu emek kadın emeği olduğunda buradaki açık daha da kendini göstermektedir. Fakat kentleşme olgusunun ilerleyen aşamalarında kentleşmenin bazı nimetleri denebilecek eğitim olanaklarına erişim, çocuk bakım hizmetlerine erişim, toplumun düşünce kalıplarındaki değişimler gibi sebeplerle kentsel alanlarda kadının işgücüne katılımı zamanla artmaya başlamaktadır.

Bu çalışma kapsamında, Türkiye’de kadının işgücüne katılımının kentleşme olgusu ile olan nedensellik ilişkisinin sınanması amaçlanmıştır. Bu bağlamda, bağımlı değişken olarak kadının işgücüne katılımı, bağımsız değişkenler olarak ise kentleşme ve doğurganlık modele dahil edilmiştir. Zaman serisi teknikleri ile sınanan modelde yıllık olarak kullanılan seriler 1990-2021 dönemini kapsamaktadır. Öncelikle serilerde durağanlık sınamaları yapılmıştır. Ardından durağan olmadığı tespit edilen seriler durağan hale getirilip, Granger nedensellik testi yardımıyla değişkenler arası Granger nedensellik ilişkileri ortaya konulmaya çalışılmıştır. Yapılan ampirik analizlerin bulgularına göre, kentleşme değişkeninden kadının işgücüne katılımı değişkenine doğru tek yönlü bir Granger nedensellik ilişkisi olduğu ifade edilebilir. Bu durumda kentleşmenin kadının işgücüne katılımının Granger nedeni olduğu dolayısıyla kentleşme değişkeninin geçmiş değerlerinin kadının işgücüne katılımının cari değeri üzerinde anlamlı etkili olduğu söylenebilir. Ayrıca, kentleşme değişkeninden doğurganlık oranı değişkenine doğru tek yönlü bir Granger nedensellik ilişkisinin varlığı tespit edilmiştir. Bu durumda, kentleşmenin doğurganlık oranının Granger nedeni olduğu, dolayısıyla kentleşme değişkeninin geçmiş değerlerinin doğurganlık oranı değişkeninin cari değeri üzerinde anlamlı etkili olduğu söylenebilir. Ampirik sonuçlar kentleşme ve kadının işgücüne katılımı bağlamında

incelendiğinde literatürde Spierings ve diğerleri (2010), Anyanwu ve Augustine (2013), Kılıç ve Öztürk (2014), Öztürk (2018) ve Sancar Özkök ve Atay Polat (2020) tarafından yapılan çalışmaların sonuçlarını desteklediği belirtilebilir. Her ne kadar yapılan ampirik testler sonucu doğurganlık oranı ve kadının işgücüne katılımı arasında istatistiksel olarak anlamlı bir ilişki tespit edilememiş olsa da teorik düzeyde bu iki değişken arasında negatif yönlü bir ilişki öngörüldüğü de ayrıca belirtilmesi gereken bir noktadır. Belirli bir ekonomik ve sosyal bağlama göre değişkenler arası ilişkilerin yönünün ve biçiminin değişebileceği unutulmamalıdır. Dolayısıyla, bu çalışma dışında konuyla ilgili başka araştırmaların da yapılmasının ve farklı göstergelerin dikkate alınmasının da önemli olduğu söylenebilir.

Kentleşme olgusunun artması ile gelişen ve değişen toplum yapısı, demografik yapı ve artan eğitim olanakları kadının işgücü piyasalarına girişi önünde engel teşkil eden birçok olumsuz faktörle mücadele konusunda kadınların güçlenmesini sağlamaktadır. Dolayısıyla, kentsel alanlarda kadınlar için istihdam fırsatlarının artan kentleşme ile birlikte değerlendirilmesi ve desteklenmesi önemli bir konudur. Kentleşme, genellikle daha fazla iş ve ekonomik aktivite imkânı sunmaktadır ancak bu fırsatların cinsiyet eşitsizliğini artırmadan dağıtılması gerekmektedir. Bu bağlamda dikkate alınması gereken bazı noktalar şöyle özetlenebilir:

- Erişim ve Eşitlik: Kadınlar için kentsel alanlarda istihdam fırsatlarını kullanabilmeleri için erişim ve eşitlik sağlanmalıdır. Eğitim, beceri geliştirme ve meslek edinme programları, kadınların çeşitli sektörlerde ve rollerde istihdam edilmelerine yardımcı olabilir.
- Çocuk Bakımı: Kadınlar için iş gücüne katılımı desteklemek için uygun çocuk bakımı hizmetlerinin sağlanması gereklidir. Çocuk bakımı hizmetlerinin kolay erişilebilir olması, kadınların çalışma hayatı ile aile sorumluluklarını dengelemelerine yardımcı olabilir.
- Esnek Çalışma Modelleri: Esnek çalışma saatleri, uzaktan çalışma veya yarı zamanlı çalışma gibi esnek çalışma modelleri, kadınların iş hayatı ile yaşamlarının diğer alanlarını daha iyi dengelemelerine yardımcı olabilir.
- Meslek Eğitimi ve Geliştirme: Kadınların farklı sektörlerde ve pozisyonlarda istihdam edilmesini desteklemek için meslek eğitimi ve geliştirme programları önemlidir. Bu şekilde kadınlar, değişen iş gücü ihtiyaçlarına uygun becerilere sahip olabilirler.
- Kadın Girişimciliği: Kentsel alanlarda kadın girişimciliği teşvik edilmeli ve desteklenmelidir. Kadınların kendi işlerini kurmaları ve yönetmeleri için gerekli kaynaklar, eğitim ve finansal destek sağlanmalıdır.
- Toplumsal Farkındalık: Kadınların kentsel alanlarda istihdam fırsatlarından yararlanmalarını teşvik etmek için toplumsal farkındalık artırılmalıdır. Cinsiyet eşitliği ve kadınların ekonomik katılımı konularında kampanyalar düzenlenmeli ve desteklenmelidir.
- Cinsiyet Duyarlı Planlama: Kentsel planlama aşamasında cinsiyet duyarlılığı gözetilerek yapılmalıdır. Altyapı, ulaşım ve hizmetlerin tasarımı, kadınların güvenliğini ve erişimini ön planda tutmalıdır.

Kadınların işgücüne katılımını artırmanın ve kalkınmayı desteklemenin önünde birçok zorluk ve engel bulunmaktadır. Bunlar arasında toplumsal cinsiyet normları, eğitim fırsatlarının eşitsizliği, çocuk bakımı gibi sorumlulukların dengesiz dağılımı ve işyerinde ayrımcılık gibi faktörler yer alabilir. Bu zorlukların üstesinden gelmek, kadınların işgücüne katılımını artırmak ve sürdürülebilir kalkınmayı sağlamak için etkin politika ve stratejilerin oluşturulması gerekir. Bu bağlamda, politika yapıcıların makro anlamda hem bütün bir ekonominin genel iktisat politikalarını kurgularken hem de özel olarak istihdam politikalarını ve eğitim politikalarını kurgularken, kadın istihdamının önündeki engelleri bertaraf etmeye ve istihdamı artırmaya

yönelik önlemleri alması kritik önem arz etmektedir. Özetle, kentsel alanlarda kadınlar için istihdam fırsatlarını artırarak cinsiyet eşitsizliğini azaltmak ve sürdürülebilir kentleşmeyi desteklemek önemlidir. Bu hedefe ulaşmak için toplumsal, kurumsal ve politika düzeyinde çeşitli adımlar atılmalıdır.

TEŞEKKÜR

FİNANSAL DESTEK

Yazar bu çalışma için herhangi bir finansal destek almadığını beyan etmiştir.

ETİK

Bu çalışmada etik ilke ve standartlara uyulduğu beyan edilmiştir.

YAZAR KATKI BEYANI

Rüya Ataklı Yavuz  Genel katkı düzeyi: %100.

Yazar, bu çalışmanın yazarlık koşulunu sağlayan başka bir kişinin olmadığını onaylamıştır.

ÇIKAR ÇATIŞMASI

Yazar herhangi bir çıkar çatışması beyan etmemiştir.

Kaynakça

- Anyanwu, J. C., & Augustine, D. (2013). *Towards inclusive African labour market: Empirical analysis of gender equality in employment and its implications for policy* (Working Paper, 2013). African Development Bank. 19 Mart 2023'de erişim adresi <https://archive.uneca.org/sites/default/files/uploaded-documents/AEC/2012/aec2012-411.pdf>
- Bloom, D. E., Canning, D., Fink, G., & Finlay, J. E. (2009). Fertility, female labor force participation, and the demographic dividend. *Journal of Economic Growth*, 14(2), 79–101. <https://doi.org/10.1007/s10887-009-9039-9>
- Bozkaya, G. (2014). Kadınların işgücüne katılımını belirleyen faktörler: Türkiye üzerine bir analiz. *Kilis 7 Aralık Üniversitesi Sosyal Bilimler Dergisi*, 3(5), 69–89.
- Cinar, K., & Ugur-Cinar, M. (2018). What the city has to offer: Urbanization and women's empowerment in Turkey. *Politics & Gender*, 14(2), 235–263. <https://doi.org/10.1017/S1743923X18000028>
- Dayioğlu, M., & Kırdar, M. G. (2010, Mart). *Türkiye'de kadınların işgücüne katılımında belirleyici etkenler ve eğilimler* (Çalışma raporu, Sayı 5). Devlet Planlama Teşkilatı, Dünya Bankası. <https://documents1.worldbank.org/curated/en/403561468311115746/pdf/754670NWP0Box300Participation0Women.pdf>
- Dhar, S. (2020). Economic development and female labor force participation in Bangladesh: A test of the U-shaped hypothesis. *Journal of South Asian Studies*, 8(3), 99–111. <https://doi.org/10.33687/jsas.008.03.3826>
- Dickey, D. A., & Fuller, W. A. (1981). Likelihood Ratio Statistics for Autoregressive Time Series with a Unit Root. *Econometrica*, 49(4), 1057–1072. <https://doi.org/10.2307/1912517>
- Granger, C. W. J. (1969). Investigating causal relations by econometric models and cross-spectral methods. *Econometrica*, 37(3), 424–438. <https://doi.org/10.2307/1912791>
- Gujarati, D.N. (1999). *Temel ekonometri* (Ü. Şenesen & G.G. Şenesen, Çev.). Literatür Yayınları.
- Hacıoğlu Deniz, M., & Haykır Hobikoğlu, E. (2012). Cinsiyete göre gelişme endeksi çerçevesinde kadın istihdamının ekonomik değerlendirmesi: Türkiye örneği. S. Sarı, A. H. Gencer, B. Aşık, A. Turdaliyeva (Editörler), *International Conference on Eurasian Economies 2012* (ss. 123–130). Turan University Press. <http://hdl.handle.net/20.500.12627/78707>
- Jaffri, A. A., Javed, R. Y., & Asjed, R. (2015). Impact of urbanization on female labour force participation in Pakistan: An econometric analysis. *Pakistan Journal of Social Sciences*, 35(2), 691–701. <https://pjss.bzu.edu.pk/index.php/pjss/article/view/345/311>
- Kılıç, D., & Öztürk, S. (2014). Türkiye'de kadınların işgücüne katılımı önündeki engeller ve çözüm yolları: Bir ampirik uygulama. *Amme İdaresi Dergisi*, 47(1), 107–130.
- Lama, T. C. (2021). *Urbanisation and female labour force participation rate in India*. 08 Ağustos 2023'de erişim adresi <https://www.ies.gov.in/pdfs/Seminar-Paper-Final-TCL.pdf>
- Öcal, A. T. (2021, Şubat 11–12). Türkiye'de işgücü piyasasında toplumsal cinsiyet eşitsizliği. İçinde *World Women Conference-II* (ss. 813–825). Bakü, Azerbaycan.
- Özdemir, A. R., & Taşçı, H. M. (2008). Kentleşme ve kentsel istihdam, ekonomik büyüme için önemli bir potansiyel midir? *Maliye Dergisi*, (155), 55–71. https://ms.hmb.gov.tr/uploads/2019/09/04.Ali_Riza_OZDEMIR_H.Mehmet.TASCI_.pdf

- Öztürk, S. (2018). Türkiye’de işgücüne katılımı bölgesel farklılıklar. *Sosyoekonomi*, 26(35), 153–168. <https://doi.org/10.17233/sosyoekonomi.312610>
- Phillips, P. C. B., & Perron, P. (1988). Testing for a unit root in time series regression. *Biometrika*, 75(2), 335–346. <https://doi.org/10.1093/biomet/75.2.335>
- Sancar Özkök, C. S., & Atay Polat, M. (2020). Ekonomik büyüme, enflasyon ve kentleşmenin kadınların işgücüne katılımına etkileri: Türkiye üzerine bir uygulama. *Global Journal of Economics and Business Studies*, 9(17), 63–76.
- Sevüktekin, M., & Nargeleçekenler, M. (2010). *Ekonometrik zaman serileri analizi* (Geliştirilmiş 3. baskı). Nobel Yayın Dağıtım.
- Spierings, N., Smits, J., & Verloo, M. (2010). Micro- and Macrolevel Determinants of Women’s Employment in Six Arab Countries. *Journal of Marriage and Family*, 72(5), 1391–1407. <https://doi.org/10.1111/j.1741-3737.2010.00772.x>
- Tansel, A. (2002, March 06). *Economic development and female labor force participation in Turkey: Time-series evidence and cross-section estimates* (METU/ERC Working Paper No. 02/3). <http://dx.doi.org/10.2139/ssrn.301946>
- Tarı, R. (2010). *Ekonometri* (Genişletilmiş 6. baskı). Umuttepe Yayınları.
- Türkiye İstatistik Kurumu [TÜİK] (2022, Nisan 01). *Türkiye aile yapısı araştırması 2021* (Haber Bülteni, Sayı 45813). 04 Nisan 2023’de erişim adresi <https://data.tuik.gov.tr/Bulten/Index?p=Turkiye-Aile-Yapisi-Arastirmasi-2021-45813>
- Türkiye İstatistik Kurumu [TÜİK] (2023a, Mart 06). *İstatistiklerle kadın 2022* (Haber Bülteni, Sayı 49668). 29 Mart 2023’de erişim adresi <https://data.tuik.gov.tr/Bulten/Index?p=Istatistiklerle-Kadin-2022-49668#:~:text=Hanehalk%C4%B1%20i%C5%9Fg%C3%BCc%C3%BC%20ara%C5%9Ft%C4%B1mas%C4%B1%20onu%C3%A7lar%C4%B1na%20g%C3%B6re,ise%20%70%2C3%20oldu>
- Türkiye İstatistik Kurumu [TÜİK] (2023b). Adrese dayalı nüfus kayıt sistemi (2007-2022). 28 Mart 2023’de erişim adresi <https://data.tuik.gov.tr/Kategori/GetKategori?p=Nufus-ve-Demografi-109>
- Türkiye İstatistik Kurumu [TÜİK] (2023c). Genel nüfus sayımları (1927-2000). 28 Mart 2023’de erişim adresi <https://data.tuik.gov.tr/Kategori/GetKategori?p=Nufus-ve-Demografi-109>
- Türkiye İstatistik Kurumu [TÜİK] (2023d, Şubat 06). *Adrese dayalı nüfus kayıt sistemi sonuçları 2022* (Haber Bülteni, Sayı 49685). 28 Mart 2023’de erişim adresi <https://data.tuik.gov.tr/Bulten/Index?p=Adrese-Dayali-Nufus-Kayit-Sistemi-Sonuc-lari-2022-49685>
- Women-up. (2022). *Women-up projesine neden ihtiyaç duyuldu?* Kayıtlı Kadın İstihdamının Desteklenmesi Projesi. 02 Nisan 2023’te erişim adresi <https://www.sgkkadinistihdamindesteklenmesi.org/women-up-projesine-neden-ihiyac-duyuldu>
- Yamak, R., & Abdioğlu, Z., & Mert, N. (2012). Türkiye’de işgücüne katılımı belirleyen faktörler: Mikro ekonomik analiz. *Anadolu Üniversitesi Sosyal Bilimler Dergisi*, 12(2), 41–58. <https://earsiv.anadolu.edu.tr/xmlui/handle/11421/157>
- Yang, L. S. (1981). [Labor force participation and fertility of married women in Taiwan area (author’s transl)]. *In’gu Munje Nonjip = Journal of Population Studies*, (5), 119–145.
- Yılmaz, M., & Zoğal, Y. (2015, Ağustos 18–20). Kadının işgücüne katılımının tarihsel gelişimi ve kadın istihdamını etkileyen faktörler: Türkiye ve Avrupa örneği. *Econ World2015*. IRES, Torino, Italy. https://torino2015.econworld.org/assets/zogal_yilmaz.pdf
- Zeren, F., & Kılıncı Savrul, B. (2017). Kadınların işgücüne katılım oranı, ekonomik büyüme, işsizlik oranı ve kentleşme oranı arasındaki saklı koentegrasyon ilişkisinin araştırılması. *Yönetim Bilimleri Dergisi*, 15(30), 87–103. <https://dergipark.org.tr/tr/download/article-file/514738>

Extended Abstract

The female labor force participation rate differs in urban and rural areas. Due to the working conditions in urban areas, the knowledge and skills required from the employees show significant differences between the agricultural sector and other sectors. Especially during periods of intense migration from rural to urban areas, women’s labor force participation rates remain low compared to both men and rural employment, as there are many obstacles to the employment of women who lack the knowledge, skills, and education needed by the urban labor markets, which migrate from rural to urban areas. However, as urbanization accelerates, women’s employment rates in urban areas are increasing day by day due to factors such as the increasing population in urban areas, the provision of more extensive education opportunities, the spread of daycare and care services, and the changing consciousness structure of society. In this context, the aim of this study is to empirically test the causality relationship between women’s participation in the labor force and the phenomenon of urbanization in Türkiye between the years 1990 and 2021 with time series methods.

Secondary data obtained from the World Bank database were used in this study. The selected independent variable is the female labor force participation rate, and the independent variables are the urbanization rate and the fertility rate. First of all, stationarity tests were performed on the series with the help of unit root tests. Then, the

series that were found to be non-stationary were made stationary, and the Granger causality relations between the variables were tried to be revealed with the help of the Granger causality test.

According to the empirical findings of the study, it has been determined that there is a one-way Granger causality relationship from the urbanization variable to both female labor force participation and fertility. Therefore, it can be said that urbanization is the Granger cause of women's participation in the workforce, so the past values of the urbanization variable have a significant effect on the current value of women's participation in the workforce. In addition, it can be said that urbanization is the Granger cause of the fertility rate, so the past values of the urbanization variable have a significant effect on the current value of the fertility rate variable.

When the empirical results are examined in the context of urbanization and female labor force participation, it can be stated that they support the results of the studies conducted by Anyanwu and Augustine (2013), Kılıç and Öztürk (2014), Sancar Özkök and Atay Polat (2020), Spierings et al. (2010), Öztürk (2018). Although no statistically significant relationship was found between fertility rate and female labor force participation as a result of empirical tests, it should be noted that a negative relationship between these two variables is predicted at the theoretical level. It should not be forgotten that the direction and form of the relationships between variables may change according to a particular economic and social context. Therefore, it can be said that it is important to conduct further research on the subject and to take different indicators into consideration.

With the increasing urbanization phenomenon, the developing and changing social structure, demographic structure, and increasing educational opportunities empower women to combat many negative factors that prevent them from entering the labor market. Therefore, it is an important issue to evaluate and support employment opportunities for women in urban areas with increasing urbanization. Urbanization generally offers more employment and economic activity opportunities, but these opportunities need to be distributed without increasing gender inequality. In this context, it is critical for policymakers to take measures to eliminate barriers to women's employment and increase employment, both in macro terms when formulating general economic policies for the economy as a whole and when formulating employment and education policies in particular. In sum, it is important to reduce gender inequality and promote sustainable urbanization by increasing employment opportunities for women in urban areas. In order to achieve this goal, various steps should be taken at social, institutional, and policy levels.