

## Diyarbakır Müzesine Satın Alma Yoluyla Gelen Yarı Küre Formlu Bir Urartu Damga Mühüründen Yola Çıkararak Urartu Mühürleri Üzerine Bir Değerlendirme

Yrd. Doç. Dr. Esra KAÇMAZ LEVENT

Batman Üniversitesi, Fen Edebiyat Fakültesi, Arkeoloji Bölümü  
arkeoesra@hotmail.com

### Özet

Mühürler, ortaya çıktıkları Neolitik Dönem'den itibaren güç, aitlik ve statünün bir simgesi olarak uzun yıllar farklı coğrafyalarda farklı toplumlar tarafından kullanılmışlardır. Mühürler üzerine kazanmış tasvirler ve metinler, ait oldukları toplumların yaşam biçimleri, inanç sistemleri ve sanat anlayışları gibi pek çok konuda bizlere önemli bilgiler sunmaktadır.

Yakındoğu'da yapılan son çalışmalar, ilk mühür örneklerinin ortaya çıkışının M.Ö. 8. bin yılın sonlarında başladığını ortaya koymaktadır.<sup>1</sup> Mühürler; gerçekliği, aitliği, sosyal statüyü belirttiği gibi aynı zamanda hırsızlık gibi olağan dışı bir duruma karşı da alınan bir tedbirdir.<sup>2</sup>

Mühürler, M.Ö. 900-600 yılları arasında yaşamış olan Urartular'da da yaygın olarak kullanılmıştır. Anadolu mühür gelişimi içerisinde önemli bir yere sahip olan Urartu mühürleri, form, üzerlerinde işlenen betimlemeler ve teknik açıdan önemli bir yere sahiptir.

Diyarbakır Müzesi'ne satın alma yoluyla gelmiş olan 13/ 63/ 77 Envanter numaralı yarı küre formlu damga mühürde "Kutsal Ağaç ve Keçi" betimlenmiştir. Urartu sanatında sıkça kullanılan betim, mühürcülük sanatında da önemli ve dikkat çekicidir. Mühür, 1.7 cm yüksekliğinde, 1.5 cm genişliğindedir. Bir tarafında biri büyük diğeri küçük olmak iki deliğe sahiptir. Bu delikler diğer tarafta yer alan delikle paralel birleşmektedir. Büyük delik çapı 0.4 cm küçük delik çapı ise 0, 3 cm'dir. Damga yüzünde; kutsal ağaca doğru yönelen stilize edilmiş dağ keçisi yer almaktadır. Boynuz uzun ve aşağı doğrudur. Gövde ve bacaklar ince uzundur, kuyruk kısa yukarı doğrudur.<sup>3</sup>

Urartu sanatında sevilerek işlenen kutsal ağaç ve keçi betimlemeleri Assur – Urartu kültür etkileşiminin bir sonucu olarak karşımıza çıkmaktadır. Urartu sanatında değişik biçimlerde tasvir edilen kutsal ağaç betimleri, koruyucu amacının yanı sıra dinsel anlamlar da taşımaktadır. İncelediğimiz mühür üzerinde yer alan dağ keçisi ve kutsal ağaç betimi yaşamın döngüsel devinimini simgeleyen anlatımlardır.

**Anahtar Kelimeler:** Mühür, Diyarbakır Müzesi, Urartu, Damga Mühür, Kutsal Ağaç, Dağ keçisi

### An Evaluation On Urartian Seals Based On A Semispherical Urartian Stamp Seal Which Brought To The Diyarbakır Museum By Buying It

#### Summary

From the Neolithic Era that they emerged, in various geographies and by various civilizations seals had been used as a symbol of power, ownership and status for many years. The depictions and texts which were engraved to the seals gives us important information about life styles, belief systems, senses of art and many topics related to the civilizations that they were belong to.

Latest studies which were held in Near-East shows that the emergence of the examples of the first seal dates back to the late 8<sup>th</sup> millennium B.C. Seals are not only reflect the reality, ownership and social status but also they are a kind of precaution against an unusual situation like theft.

<sup>1</sup>K. Duistermaat, "Private Matters: The Emergence of Sealing Practice in Neolithic Syria", *Interpreting the Late Neolithic of Upper Mesopotamia*, (ed) Nieuwenhuyse, O., Bernbeck, R., Akkermans, P., Rogasch, J., Turnhout, 2013, 28.1.

<sup>2</sup>Dominique Collon, *Interpreting The Past – Near Eastern Seals*, University of California Press, London, 1990, 11.

<sup>3</sup>Mühür, "Diyarbakır Arkeoloji Müzesi'ndeki Urartu Damga Mühürleri" adlı *Yayınlanmamış Yüksek Lisans Tezi*'nde ayrıntılı olarak ele alınmıştır.

Seals had been widely used by Urartians between 900-600 B.C. Urartian seals/stamps which have an important place in Anatolian seal development holds a very important position in terms of form, depictions engraved on it and crafting techniques.

“Sacred Tree” and “Goat” depicted on the Hemispherical shaped stamp seal which were brought through purchase to the Diyarbakır Museum and which has 13/63/77 inventory number. Description which is frequently used in Urartian art is very important and remarkable for seal craft. The seal is of 1.7 cm high and 1.5 cm width. It has two holes and one hole is larger than the other side. These holes collaterally connect each other. The diameter of the bigger hole is 0.4 cm and the diameter of the smaller hole is 0, 3 cm. On the stamp side there is a stylized ibex (mountain goat) facing to the sacred tree. Horn is long and downward curved. The body and the legs are lank, the tail is short and upward curved.

Sacred tree and goat depictions which are popularly crafted in Urartian art appear as a result of cultural interactions between Assyrians’ and Urartians’. Sacred tree depictions which are described in various styles in Urartian art bear religious meanings in addition to their protection aim. The goat and sacred tree depictions taking place on the seal that examined by us are expressions symbolizing action of life cycle.

**Key Words:** Seal, Diyarbakır Museum, Urartian, Stamp Seal, Sacred Tree, Ibex (mountain goat)

## 1. GİRİŞ

MÖ 7000 yıllarında kullanılan damga mühürler, insanların ticareti öğrenip şehirleşmeye başlamasıyla yaygınlaşıp kişisel mülkiyet, antlaşmalar, ticari malların kaydı için önemli bir araç haline gelmiştir.

Anadolu’da görülen ilk mühürler damga şeklindedir. Çatalhöyük kazılarında ortaya çıkarılan, M.Ö. 7. ve 6. bin yıla tarihlendirilen bu mühürler daha çok pişmiş topraktan yapılmış yuvarlak veya oval yapıldırlar.<sup>4</sup>

Mezopotamya’da yazının kullanılmaya başlaması ve ticaretin gelişmesi, damga mühürlerden daha geniş yüzeylere sahip silindir biçimli mühürlere gereksinim göstermiştir. İlk silindir mühürler M.Ö. 3200’lere doğru ortaya çıkmıştır.<sup>5</sup>

Mezopotamya çivi yazısını kullanan hemen hemen tüm devletlerde silindir mühürler kısa sürede benimsenmiştir. Bu tip mühürler, üzerlerinde yer alan bol figürlü tasvirler ve uzun yazılar sayesinde eski uygarlıklar hakkında kültürel, sosyal ve dinsel açıdan bilgi veren en önemli kaynak olmuştur.<sup>6</sup> M.Ö. 3. bin yılda Anadolu’da görülen sınırlı sayıdaki silindir mührün ithal yolla geldiği düşünülmektedir. Ancak M.Ö. 2. bin yılın başlarında, en önemlisi Kayseri yakınlarındaki Kültepe (Kaniş) olan ticaret kolonilerinde oturan Assurlu tüccarlar kanalıyla silindir mühürlerin Anadolu’daki kullanımı yaygınlaşmıştır. Özellikle ticari belgelerin onaylanmasında kullanılan bu mühürlerde yerel stil egemendir. Merkezden merkeze değişiklik gösteren bu silindir

<sup>4</sup>James Mellart, “Excavations at Çatal Hüyük Thitd Preliminary Report”, *Anatolian Studies XIV*, 1964, s.97

<sup>5</sup>Veli Sevin, *Eski Anadolu ve Trakya, Başlangıcından Pers Egemenliğine Kadar*, İstanbul, 2003, s.170.

<sup>6</sup>Armağan Erkanal, “Mühür Maddesi”, *Eczacıbaşı Sanat Ansiklopedisi*, İstanbul, cilt 2, 1997. s.1315.

mühürlerin en önemli özelliği baskı yüzeyinin tamamının doldurulmaya çalışılmış olması ve Mezopotamya etkisinin söz konusu olmasıdır.<sup>7</sup>

Esas olarak mülkiyet fikriyle bağlantılı ortaya çıkan mühürler, mülkiyetin işareti olarak yasal bir kurala uyma ve sahip olunan malı koruma gibi işlev görmüştür. Yani sıra mühürler, tılsımlı bir özelliğe sahip olduğu gibi, mühür sahibini ve onu taşıyanı koruyup muska ve nazarlık olarak da kullanılmıştır.<sup>8</sup>

## 2. MÜHÜRÜN TANIMI VE ANLAMI

Genellikle taş, kemik, fildişi, fayans, cam, metal, ahşap, pişmiş toprak veya güneşte kurutulmuş kil gibi sert malzemeden üretilmiş; baskı yüzeyi olarak adlandırılan düz zeminleri üzerine çeşitli bezemeler kazınmış bir nesne olarak ifade edilen mühürler, bezemeli baskı yüzeylerinin kil veya balmumu gibi yumuşak bir nesne üzerine basıldığında üzerindeki deseni bu yüzeye bırakacak şekilde tasarlanmışlardır.<sup>9</sup>

Önasya’da ortaya çıkan ilk mühürlerin pandantif, amulet, boncuk, düğme gibi niteliklere sahip olması ve aynı zamanda bunların birer mühür gibi kullanılmaları en erken mühürlerin daha çok süs eşyası niteliğini taşıdığını göstermiştir

Dilimize Arapça’dan geçmiş bir sözcük olan mühür, arkeoloji literatüründe bazı farklı dillerde farklı biçimlerde adlandırılmıştır. Örneğin: Sümerce “*kısıb*”, Akadça “*kunukku*” sözcükleri “mühür” anlamını ifade etmektedir. Hititler’in yazılı belgelerinde her iki sözcük de kullanılmıştır. Fransızca “*sceau*”, Almanca “*siegel*”, İngilizce “*seal*”, Hollanda dilinde /Flamanca “*zegel*” olarak geçmektedir.<sup>10</sup>

Mühürler genelde aşağıda sıralandığı biçimde anlamlandırılmışlardır:<sup>11</sup>

1. Bir baskı için veya bir amaç için yumuşak bir madde üzerine bir matris ile yapılan damga yani mühür ve mühür baskısı,
2. Bir baskı, damga içeren malzeme parçası,
3. Mühürün eşya olarak kendisi, yani mühür matrisi genellikle yumuşak maddeler üzerine yapılan baskı
- 4-Bir nesne veya malın sahibini belirler,
- 5-Bir nesne veya malın el değmesi veya ihlalini korur,

<sup>7</sup>Nimet Özgüç, “Achemhöyük Saraylarında Bulunmuş olan Mühür Baskıları”, *Bellekten XLI*, sayı:162 Ankara, 1977, 377-379.

<sup>8</sup>Tuba Ökse, *Önasya’da Kalkolitik Çağda Mühürçülük Sanatı*, Ankara, 1993, s.6.

<sup>9</sup>Collon, a.g.e., 1990, s.11.

<sup>10</sup>Muhibbe Darga, *Hitit Sanatı*, İstanbul, 1992, s. 68-69.

<sup>11</sup>Darga, a.g.e., 1992, s.68-69.

- 6-Bir malın ölçüsü, ağırlığı, içeriği ve kapasitesini kesin bildirir ve açıklar,
- 7-Bir malı veya nesneyi yapanı ve yollayanı tanıtır,
- 8-Mektup, sözleşme, ferman, tüzük gibi belgeleri onaylar,
- 9-Bir yazının ifadesinin doğruluğunu onaylar,
- 10-Bir kişi veya otorite tarafından yapılan bir aleti onaylar,
- 11-Bir antlaşma içinde kişinin ve tarafların varlığını kanıtlar,
- 12-Sahibine şans getirir ve onu kötülüklerden korur.

Yanı sıra mühürler, toplum içerisinde sahip olduğu kişiler hakkında bilgi vermenin dışında sihirselsel veya hastalıktan koruyan bir güce de sahipti. Mühürlerin bu gücünün kehanetlerle ilgili metinlerde de açıkça ortaya konduğu belirtilmiştir.

Leo Oppenheim, Assur rüya kehanetleri hakkında yaptığı bir çalışmada mühürlerin böyle bir gücü taşıdığına inanılan yazıtlardan şu şekilde bahsetmektedir:<sup>12</sup>

- Eğer bir kişi rüyasında ona bir mühür verirse oğlu olur
- Eğer bir kişi ona kırmızı taştan bir mühür verirse oğulları ve kızları olur
- Eğer bir kişi ona figürlü bir mühür verirse oğulları olur, huzurları olur
- Eğer bir kişi ona krali bir mühür verirse kendisinin koruyucu tanrıları ve tanrıçaları olur
- Eğer o bir mühür takıyorsa ve biri onu alıyorsa oğlu ya da kızı ölecektir

### 3. URARTU MÜHÜRLERİ

Anadolu'da M.Ö. 1. bin yılda mühürlerin en çok benimsendiği uygarlık Urartu'dur. Silindir mühürlerin kullanımı İran'daki Akhemenid sülalesinin M.Ö. 331'de yıkılması ile son bulmuşken damga mühürler, günümüze değin kullanılmıştır.<sup>13</sup>

Urartu sanatı içerisinde mühürler önemli bir yer tutmaktadır. Daha çok kaçak kazılarla elde edilmiş çok sayıdaki Urartu mührü bugün Anadolu ve dünyadaki çeşitli müzelerde ve özel koleksiyonlarda yer almaktadır.<sup>14</sup>

<sup>12</sup>A.Leo Oppenheim, "The Interpretation of Dreams in the Ancient Near East. With a Translation of an Assyria Dream-Book", *Transactions of the American Philosophical Society*, New Series, Vol.46, No.3, 1956, s.179-373.

<sup>13</sup>Veli Sevin, *Eski Anadolu ve Trakya, Başlangıcından Pers Egemenliğine kadar*, İstanbul, 2003, s.229.

Urartu mühürleri hakkında Assur çivi yazılı belgeleri de bilgi vermektedir. Assur kralı III. Tukulti-apil-Eşarra'nın (M.Ö. 745-727) Urartu kralı II. Sarduri'yi (M.Ö. 764-735) koalisyon ordularıyla birlikte Adıyaman-Gölbaşı yöresinde bozguna uğrattığı seferle ilgili olarak kazınan yıllıklarında “*Krallığımın üçüncü yılında, Urartulu Sarduri .... Mati'-ulu, ... Melidli Sulumal, Gurgumlu Tarhulara... bana karşı ayaklandı. Onlarla savaştım...Sarduri canını kurtarmak için kaçtı, ...onu izledim ve O'nun yatağını...krali arabasını, boynunda asılı (silindir) mührünü ele geçirdim*”<sup>15</sup> denilmektedir.

Doğu Anadolu Bölgesi'nde M.Ö. I. bin yılın ilk yarısında yaygın mühür kullanımı, ilk defa Urartu Krallığı döneminde görülmüştür. Urartu mühürcülük sanatı, Mezopotamya, Kuzey Suriye ve Anadolu'daki mühürcülük sanatı ile sıkı bir ilişki içerisinde olup benzer özellikler sergilemektedir. Gerek kazılar sonucunda ve gerekse çeşitli yollarla ele geçirilen buluntulara göre Urartu mühürleri, taş, metal, pişmiş toprak ve kemikten yapılmışlardır. Ancak steatit, alabaster, frit, mermer, diorit ve porfir gibi sert taşlardan yapılan mühürler büyük bir çoğunluğu oluşturmaktadır. Metalden yapılan Urartu mühür malzemesi genellikle altın, gümüş, bronz ve demirdir. Altın ve gümüşten yapılan mühürler yok denecek kadar az olup bu türden mühürlerin genellikle yöneticilere, soylulara ve zenginlere ait oldukları anlaşılmaktadır.<sup>16</sup>

Urartu mühürleri form olarak damga, silindir, silindir – damga olmak üzere üç gruba ayrılmıştır.

Urartu mühürleri arasında yaygın olarak kullanılan mühür formunu oluşturan damga mühürler, Anadolu ve Suriye'nin damga mühür geleneğini yansıtmaları bakımından da önem arz etmektedir.<sup>17</sup>

Urartu damga mühürleri, II. bin Anadolu geleneğine bağlı kalınarak Urartu mühür atölyelerinde çok değişik şekillerle üretilmiş olarak karşımıza çıkmaktadır. Aşağıda göreceğimiz gibi bu formun zengin şekillerde olması Urartular'ın bu forma olan beğenisinin belirgin işareti sayılmıştır.

1. Konikal yapıllılar
2. Hayvan biçimli olanlar
3. Makara şeklindekiler
4. Disk ve dört yan yüz ile bir alt yüzden oluşan beş yüzlü damgalılar

Yukarıda adı geçen Urartu damga mühür biçimlerinin öncülerine Hitit mühürlerinde rastlanmıştır.<sup>18</sup>

<sup>14</sup>Ayrıntılı bilgi için bkz. Esra Kaçmaz Levent “Diyarbakır Arkeoloji Müzesi'ndeki Urartu Damga Mühürleri” *Yayınlanmamış Yüksek Lisans Tezi*, (Yüzüncü Yıl Üniversitesi Sosyal Bilimler Enstitüsü Arkeoloji Anabilim Dalı Protohistorya ve Önasya Arkeolojisi Bilim Dalı), Van, 2006, s.15 vd.

<sup>15</sup>D.D. Luckenbill, *Ancient Records of Assyria and Babylonia*, Chicago, 1926, s.272-273.

<sup>16</sup>Oktay Belli, *Urartu: Savaş ve Estetik*, Yapı Kredi Yayınları-1917 İstanbul, 2004, 144-146; ayrıca b.k.z., Baki Ögün, “Urartular”, *Türkiye Ansiklopedisi*, 1983, 76.

<sup>17</sup>Sevin, a.g.e., 2003, s. 229

Urartular'a özgü damga mühür biçimleri de bulunmaktadır. Bu mühürleri aşağıdaki gibi sıralayabiliriz;

1. Çan biçimliler
2. Kesik konikal yapılar
3. Prizmatik damga
4. Düğme biçimliler
5. Makara biçimliler
6. Elipsoid iki yüzlülerdir.

Urartular'ın kendi yaratmış oldukları bu mühür biçimleri arasında özellikle çan biçimli damga mühürler, tipik Urartu mührü olarak karşımıza çıkmaktadır. Urartular tarafından çok kullanılan damga mühürlerin çoğunda yuvarlak bir ip deliği yer almıştır.

Urartu mühürlerinde genellikle kesici ve delici aletler yardımıyla linear ve delgi tekniği kullanılmıştır. Betimlerin konturlarının belirlenmesinde muhtemelen ince sivri uçlu kalemlerden yararlanılmıştır.

Urartu mühürlerinde Anadolu geleneklerine bağlı kalınarak işlenen konular genellikle günlük hayattan alınanlar ile dini konulardan oluşmaktadır. Damga mühürlerin baskı alanlarının sınırlı olması nedeniyle, Urartu dini ikonografisinde önemli yere sahip olan aslan, boğa, ejder, keçi gibi hayvanlarla birçok hayvanın değişik kısımlarının bir araya getirilmesiyle oluşturulmuş fantastik yaratıklar gibi tek başına kullanılan figürler sıklıkla yer almıştır.<sup>19</sup>

Bunların yanı sıra güneş kursu,<sup>20</sup> kutsal ağaç<sup>21</sup> gibi başlıca betimler de damga mühürlerde sevilerek işlenmiştir. Değişik biçimlerde karşımıza çıkan kutsal ağaç betimlerini Urartu mühürlerinin çoğunda görmemiz mümkündür. Ağacın iki yanındaki karışık varlıklar, ağaca doğru yönelen hayvanlar, tanrılarla beraber betimlenmiş kutsal ağaç bunlardan bazılarıdır.<sup>22</sup>

Diyarbakır Müzesi'nden ele aldığımız "yarı küre formu damga mührün baskı yüzeyinde" de görüldüğü gibi kutsal ağaç betimleri, Urartu Krallığı'nın kuruluşundan yıkılışına kadar Urartu sanatının en çok sevilen bezeme öğelerinden birini oluşturmuş

<sup>18</sup> Öğün, a.g.m., s. 76.

<sup>19</sup> Hanifi Biber, "Van Müzesi'nden "Hayvanlar Hakimi" Betimli Bir Urartu Damga Mührü", *İstanbul Üniversitesi Edebiyat Fakültesi Anadolu Araştırmaları*, sayı: XVII/2, İstanbul, 2004, s. 79; ayrıca bkz; Kaçmaz Levent, a.g.t. 2006, s.18.

<sup>20</sup> B.B., Piotrovskii, *Urartu The Kingdom of Van and its Art*, New York, 1967. res. 53.

<sup>21</sup> Piotrovskii, 1967. res. 55; Ayrıca bkz. Van Loon, M., Nanning: *Urartian Art its Distinctive Traits in the Light of New Excavations*, İstanbul, 1966, 139-153. res. 19-E 7, E 8, E 10

<sup>22</sup> Van Loon, a.g.e., 1966, res. 18-E 1.

ve en doğal halinden stilize edilmiş sembolik şekillere kadar hemen her açıdan işlenmiştir.<sup>23</sup>

Kutsal ağaç ile ilgili inancın ve bunun sanata konu olarak işlenmesinin ilk örneklerine M.Ö. 3. bin yıldan beri Aşağı Mezopotamya’da rastlanılmıştır. İki teke arasındaki çalı motifi sahnesi, Sümerler’in “yaşam” ve “ölüm” arasındaki sürekli dolaşımı, yeraltı dünyası ile olan inançlarını ve kutsal ağacın en eski şekli Dumuzi’yi simgeleyen büyük ana tanrıçanın hayatı yayan “âşıklar çifti” nin ölüp ilkbaharda yeniden dirilmesini sembolize etmektedir. Bu inançla ilgili olarak, devimsel yaşamın simgesi olan kutsal ağaç motiflerinin çeşitli şekillerine, Urartular’dan önce Assurlar’da rastlanılmıştır.<sup>24</sup>

Kutsal ağaç kültürünün yer aldığı sahneler bir devlet kültürünün varlığına işaret etmiştir ve krallığın, düzenin, şansın sembolize edilmesi şeklinde de yorumlanmıştır.<sup>25</sup>

Kutsal ağaç motifi ve inancı, Urartular aracılığıyla İskit, Pers ve Doğu Anadolu Bölgesi’nde yaşayan diğer topluluklara da geçmiştir.<sup>26</sup>

İncelediğimiz “yarı küre formu damga mühürde” betimlendiği şekilde doğal veya stilize olarak işlenmiş kutsal ağaç (?) ile beraber tek başına ağaca doğru yönelmiş durumda olan hayvan konularına M.Ö. XIII. ve XII. yüzyılda Orta Assur ve Geç Kassit mühür sanatında rastlamamız mümkündür.<sup>27</sup>

#### 4. DEĞERLENDİRME VE SONUÇ

Diyarbakır Müzesi’nden incelediğimiz yarı küre formu, çört-silistik kayaç taşından yapılmış damga mühür, damga yüzünde kutsal ağaç ve ağaca doğru yönelen dağ keçisi betimiyle Urartu mühürleri içerisinde kompozisyon olarak sıkça karşımıza çıkmaktadır. Diyarbakır Müzesi’nde Urartu mühürleri içerisinde sınıflandırılan ve müzeye satın alma yoluyla gelen 13/63/77 müze envanter nolu yarı küre formu damga mühür; 1,7 cm yüksekliğinde ve 1,5 cm genişliğinde ve 0,4 cm ve 0,3 cm bir tarafında biri büyük diğeri küçük olmak üzere iki delik çapına sahiptir. Damga yüzünde; kutsal ağaca doğru yönelen stilize edilmiş dağ keçisi yer almaktadır. Boynuz uzun ve aşağı doğrudur. Gövde ve bacaklar ince uzundur, kuyruk kısa yukarı doğrudur. (Çiz. 1, Res. 1)

<sup>23</sup>Oktay Belli, “Urartular’da Hayat Ağacı İnancı” *Anadolu Araştırmaları VIII*, İstanbul, 1980, s.237.

<sup>24</sup>Nevzat Çevik, “Hayat Ağacı’nın Urartu kültürü törenlerindeki yeri ve kullanım biçimi”, *İstanbul Üniversitesi Edebiyat Fakültesi Anadolu Araştırmaları*, sayı: XV, İstanbul, 1999, s. 336-337; ayrıca bkz; Belli, a.g.m., 1980, s.238.

<sup>25</sup>Baki Ögün, “Urartular”, *Türkiye Ansiklopedisi*, İstanbul, 1983, s. 76.

<sup>26</sup>Oktay Belli, *Urartu: Savaş ve Estetik*, Yapı Kredi Yayınları-1917 İstanbul, 2004, s.148.

<sup>27</sup>B., Tessier, *Ancient Near Eastern Cylinder Seals From The Marcopoli Collection* Berkeley, 1984, 35.

Linear tekniğinde yapılan mührün üzerine işlenen betim olarak benzerlerini Toprakkale'den<sup>28</sup> ele geçen damga mühür ile Van Müzesi'ndeki<sup>29</sup> 74/16/26 müze envanter nolu damga mühürde ve de yine Diyarbakır Müzesi'ndeki<sup>30</sup> 11/35/75 müze envanter nolu dört yüzlü damga mühürde görmekteyiz. Dağ keçisi ve kutsal ağaç betimleri Urartu sanatında sevilerek işlenen konular arasındadır. Bu betimler bazen doğal bazen de stilize edilerek betimlenmişlerdir. Kutsal ağaç ve keçi betimleri, Urartu'da özellikle mimari yapılardaki öğeler ile mühürler, kemerler, miğferler, adak levhaları ve kalkanlar üzerinde tek ya da frizler halinde yan yana ve alt alta yer almışlardır.

Yaşamı sonsuz kılan doğum ve ölüm döngüsüne simgesel olarak bin yıllardır ağaç seçilmiştir. Bunun sebebi olarak ağacın her baharda canlanıp yenilenmesidir. Tüm yapraklarını dökerek ölümü, tekrar yeşil yapraklara bürünüp, çiçek açıp meyve vererek yaşamı ve üretkenliği en çarpıcı biçimde özetleyen ağacın, bir kült ve bezeme unsuru olarak, özellikle doğu toplumlarında çok sevilmesi ve buna bağlı olarak da özellikle mimari ve küçük el sanatlarında yaygın bir biçimde kullanılması ağacın çoğu zaman şansı, bereketi ve doğurganlık beklentisini sembolize etmesiyle ilintilidir.<sup>31</sup>

Urartu ölü gömme geleneğinde de yaygın olarak kullanılan ve özellikle Giyimli adak levhalarında ve silindir mühürlerde, törenlerin ayrılmaz bir parçası olarak betimlenene hayat ağacı yanında keçinin getirilmesi kompozisyonu sıklıkla anlatılmaktadır. Çevik 'e göre ölü adına Tanrıya sunulan oğlak ya da keçi karşılığında, hayat ağacı aracılığıyla, yaşama doymayan ve yeteri kadar yaşamadığı düşünülen ölüye tekrar can verilmek istenmektedir.<sup>32</sup>

Benzer kompozisyonlu Urartu mühürlerinden de yola çıkarak M.Ö. 8. ve 7. y.y.'lar arasına tarihlendirebileceğimiz mühür, form, teknik ve üzerinde işlenen konusuyla tipik bir Urartu mührüdür.

Diyarbakır Müzesi'ne satın alma yoluyla gelmiş olan yarı küre formlu damga mühür üzerinde yer almış olan dağ keçisi ve hayat ağacının birlikteliği kompozisyonu; Eski toplumlarda ölümü "İnnin" simgeleyen keçinin ya da oğlağın kurban edilerek Tanrı'ya can sunulmasıyla ilişkilidir. Böylelikle ölen keçi veya oğlak ve can bulan ağaç özünde yaşam ve ölüm ayrılmazlığının, yaşama dönük beklentilerden yana ağır bastığı

<sup>28</sup> Ursula Seidl, "Siegellabruce auf tanverschlussen ous Toprakkale", *Beitrage zur vorderasiatische Archaologie Winfried Orthmann Gewidmet*, 2001, 446-455, Abb. 6 Siegel 10.

<sup>29</sup> Olcay Zengin, Van Müzesinde Satın Alma Yoluyla Gelen Urartu Mühürleri, *Yayınlanmamış Yüksek Lisans Tezi* (İstanbul Üniversitesi Sosyal Bilimler Enstitüsü), İstanbul, 2000. kat no 10, lev III, 18.

<sup>30</sup> Esra Kaçmaz Levent, Diyarbakır Müzesi'nden "Kutsal Ağaç ve Kanatlı Keçi Betimli" Dört Yüzlü Bir Urartu Damga Mühürü, *Türkiye Sosyal Araştırmalar Dergisi*, Sayı:2 İstanbul, Ağustos, 2015. 196-206.

<sup>31</sup> Çevik, a.g.m., 1999, s.335.

<sup>32</sup> Çevik, a.g.m., 1999, 353.



ve hayat ağacıyla öne çıktığı bir düşüncenin simgeleri olarak<sup>33</sup> mühürde de gördüğümüz üzere Urartu sanatında sıklıkla yerini almıştır.

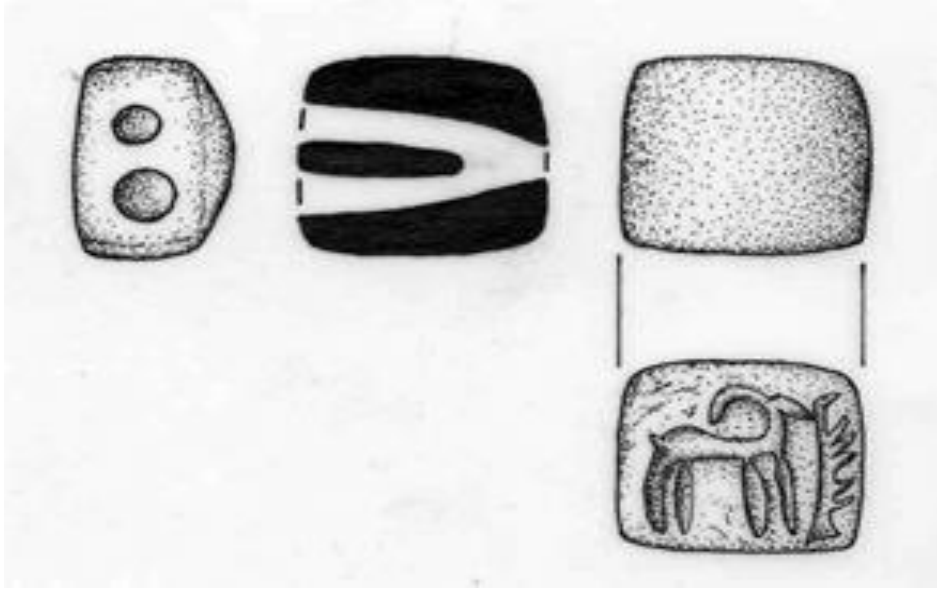
## 5. TEŞEKKÜR

Diyarbakır Müzesi'nde yer alan Urartu mühürlerini inceleme, çalışma ve yayınlama imkânını bana sağlayan dönemin Diyarbakır Arkeoloji Müze Müdürü Nevzat İNAL, dönemin Müze Müdür Vekili Nevin SOYUKAYA ve ayrıca uzman arkeolog Şeref YUMRUK'a teşekkürlerimi sunarım.

## 6. KAYNAKÇA

- Armağan Erkanal, "Mühür Maddesi", *Eczacıbaşı Sanat Ansiklopedisi*, İstanbul, cilt 2, 1997.
- Baki Ögün, "Urartular", *Türkiye Ansiklopedisi*, İstanbul, 1983.
- Dominique Collon, *Interpreting The Past – Near Eastern Seals*, University of California Press, London, 1990.
- Duistermaat, K. "Private Matters: The Emergence of Sealing Practice in Neolithic Syria", *Interpreting the Late Neolithic of Upper Mesopotamia*, (ed) Nieuwenhuyse, O., Bernbeck, Akkermans, R., P., Rogasch, J., Turnhout, 2013.
- Esra Kaçmaz Levent "Diyarbakır Arkeoloji Müzesi'ndeki Urartu Damga Mühürleri" *Yayınlanmamış Yüksek Lisans Tezi*, (Yüzüncü Yıl Üniversitesi Sosyal Bilimler Enstitüsü Arkeoloji Anabilim Dalı Protohistorya ve Önasya Arkeolojisi Bilim Dalı), Van, 2006.
- Esra Kaçmaz Levent, Diyarbakır Müzesi'nden "Kutsal Ağaç ve Kanatlı Keçi Betimli" Dört Yüzlü Bir Urartu Damga Mühürü, *Türkiye Sosyal Araştırmalar Dergisi*, Sayı:2 İstanbul, Ağustos, 2015.
- Hanifi Biber, "Van Müzesi'nden "Hayvanlar Hakimi" Betimli Bir Urartu Damga Mührü", *İstanbul Üniversitesi Edebiyat Fakültesi Anadolu Araştırmaları*, sayı: XVII/2, İstanbul, 2004.
- James Mellart, "Excavations at Çatal Hüyük Thid Preliminary Report", *Anatolian Studies XIV*, 1964.
- Luckenbill, D.D. *Ancient Records of Assyria and Babylonia*, Chicago, 1926.
- Muhibbe Darga, *Hitit Sanatı*, İstanbul, 1992.
- Nevzat Çevik, "Hayat Ağacı'nın Urartu kültü törenlerindeki yeri ve kullanım biçimi", *İstanbul Üniversitesi Edebiyat Fakültesi Anadolu Araştırmaları*, sayı: XV, İstanbul, 1999.
- Nimet Özgüç, "Acemhöyük Saraylarında Bulunmuş olan Mühür Baskıları", *Belleten XLI*, sayı:162 Ankara, 1977.
- Oktay Belli, "Urartular'da Hayat Ağacı İnancı" *Anadolu Araştırmaları VIII*, İstanbul, 1980.
- Oktay Belli, *Urartu: Savaş ve Estetik*, Yapı Kredi Yayınları-1917 İstanbul, 2004.
- Olca Zengin, Van Müzesinde Satın Alma Yoluyla Gelen Urartu Mühürleri, . *Yayınlanmamış Yüksek Lisans Tezi* (İstanbul Üniversitesi Sosyal Bilimler Enstitüsü), İstanbul, 2000.
- Oppenheim, A.Leo "The Interpretation of Dreams in the Ancient Near East. With a Translation of an Assyria Dream-Book", *Transactions of the American Philosophical Society*, New Series, Vol.46, No.3, 1956, s.179-373.
- Piotrovskii, B.B., *Urartu The Kingdom of Van and its Art*, New York, 1967.
- Tessier, B., *Ancient Near Eastern Cylinder Seals From The Marcopoli Collection* Berkeley, 1984.
- Tuba Ökse, *Önasya'da Kalkolitik Çağda Mühürçülük Sanatı*, Ankara, 1993.
- Ursula Seidl, "Siegelabdrucke auf tanverschlussen ous Toprakkale", *Beitrage zur vorderasiatische Archaologie Winfried Orthmann Gewidmet*, 2001.
- Van Loon, M., Nanning: *Urartian Art its Distinctive Traits in the Light of New Excavations*, İstanbul, 1966.
- Veli Sevin, *Eski Anadolu ve Trakya, Başlangıcından Pers Egemenliğine Kadar*, İstanbul, 2003.
- Veli Sevin, *Eski Anadolu ve Trakya, Başlangıcından Pers Egemenliğine kadar*, İstanbul, 2003.

<sup>33</sup> Çevik, a.g.m., 1999, 360.

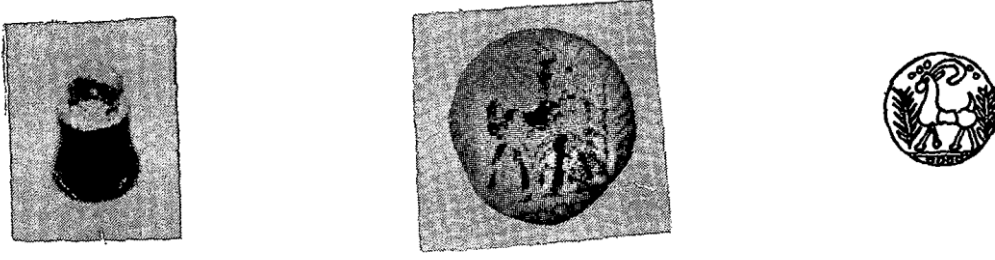


Çizim 1.

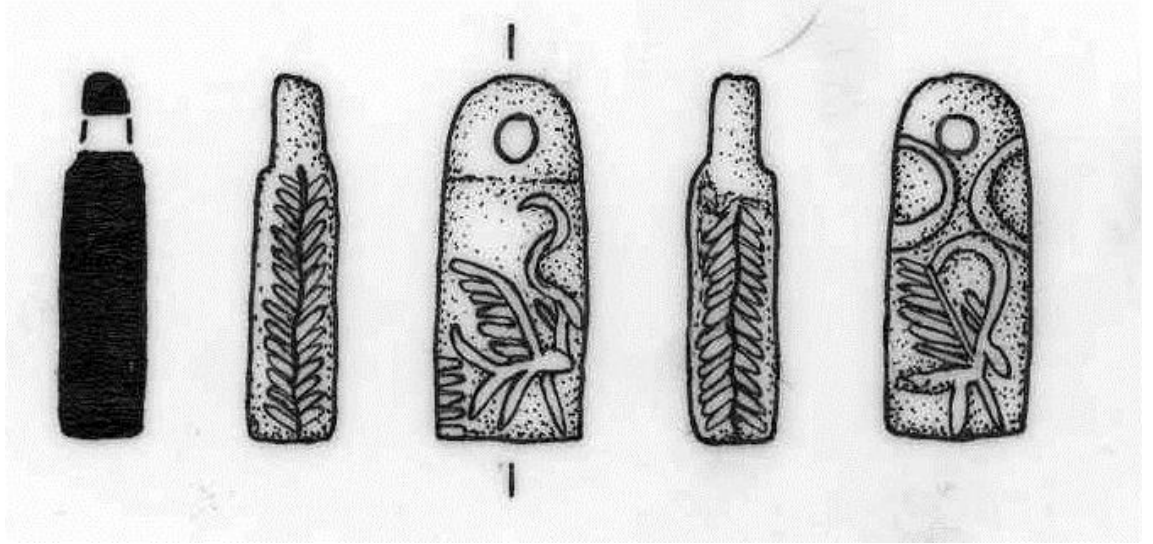


Resim 1.

**Benzer konulu mühürler:**



1. (Zengin, 2000. kat no 10, lev III, 18.)



2. (Kaçmaz Levent, 2015, Çiz.1.)