



Cumhuriyet Dönemi Modernleşme Sürecinin Mimarlığa Etkileri: İzmit Halkevi

The Effects of the Republican Era Modernization Process on Architecture: İzmit Community Center

Serdar MEMİŞ¹ 
Özlem BELİR² 

¹İstanbul Gedik Üniversitesi,
Lisansüstü Eğitim Enstitüsü,
Mimarlık Yüksek Lisans Programı,
İstanbul, Türkiye

²İstanbul Gedik Üniversitesi,
Mimarlık ve Tasarım Fakültesi,
Mimarlık Bölümü, İstanbul, Türkiye



ÖZ

Bu çalışmada, erken Cumhuriyet dönemi modernleşme sürecinde yaşanan kurumsallaşmanın ve değişen devlet ideolojisinin mimarlığa yansımalarını ortaya koymak ve bu sürecin mimarlık faaliyetlerini ne ölçüde etkilediğini açıklamak hedeflenmiştir. 1930'larda ulus-devlet ideolojisi çerçevesinde gerçekleşen modernleşme projesinin en önemli örnekleri mimarlık yolu ile yapılmıştır. Bu bağlamda Erken Cumhuriyet Dönemi olarak adlandırılan sürecin Türk mimarlığı için bir geçiş dönemi olduğu söylenebilir. Modernleşme ile birlikte her alanda değişimler yaşanmış ve mimarlık alanında yeni ideolojiye uygun yapıların inşa sürecine girilmiştir. Modernleşme ve mimarlık başlığı altında Batı'da yaşanan modernleşme süreci ve mimarlığa etkileri ile Cumhuriyet döneminde yaşanan modernleşme süreci ve bu sürecin mimarlığa somut etkileri üzerinde durulmuştur. Kapsamlı bir literatür ve alan çalışması yapılarak sürecin getirdiği etkiler halkevleri ve Mimar Seyfi Arkan'ın projelendirdiği İzmit Halkevi binası örneği ile irdelenmiştir. Çalışmada 5 ana madde belirlenerek binanın dönemin yapıları ile kıyaslanması yapılmıştır. Yapının tasarımında sürecin getirdiği değişimler ele alınmıştır.

Anahtar Kelimeler: Halkevleri, İzmit Halkevi, modern mimarlık, modernleşme ve mimarlık, Cumhuriyet dönemi mimarlığı

ABSTRACT

This study aimed to reveal the reflections of the institutionalization and the changing state ideology in the early Republican period modernization process on architecture and to explain to what extent this process affects the architectural activities. The most important examples of the modernization project realized within the framework of the nation-state ideology in the 1930s were made through architecture. In this context, the period called the Early Republican Period is a transition period for Turkish architecture. With the modernization, there have been changes in every field and the construction process of buildings in accordance with the new ideology in the field of architecture has been started. Under the title of modernization and architecture, the modernization process in the West and its effects on architecture and the modernization process in the Republican period and the concrete effects of this process on architecture were emphasized. By conducting a comprehensive literature and field study, the effects of the process were examined with the example of Community Centers and İzmit Community Center, designed by Architect Seyfi Arkan. In the study, five main items were determined and the building was compared with the structures of the period. The changes brought by the process in the design of the building are discussed.

Keywords: Community centers, İzmit Community Center, modern architecture, modernization and architecture, Republican period architecture

Geliş Tarihi/Received: 25.09.2022

Kabul Tarihi/Accepted: 08.03.2023

Yayın Tarihi/Publication Date: 30.03.2023

Sorumlu Yazar/Corresponding Author:
Serdar MEMİŞ
E-mail: serdarmemis.95@gmail.com

Cite this article as: Memiş, S., & Belir, Ö. (2023). The effects of the Republican Era modernization process on architecture: İzmit Community Center. *PLANARCH - Design and Planning Research*, 7(1), 43-50.



Content of this journal is licensed under a Creative Commons Attribution-NonCommercial 4.0 International License.

Giriş

Türkiye'de Erken Cumhuriyet dönemi olarak adlandırılan 1930'lu yıllar, yeni kurulan Cumhuriyet ideolojisi ile birlikte yeni Türk toplumunun da oluştuğu bir dönemdir. Cumhuriyet dönemi ile birlikte toplumda yaşanan modernleşme hareketinin mimarlığa etkileri olmuş, bu bağlamda mimarlıkta somut değişimler yaşanmıştır.

Bu dönemde modernist bir ideoloji sergilenerek ulus-devlet inşasının temelleri atılmış ve çağın mimarisine uygun modern bir üslup tercih edilerek çok hızlı bir yapılanma sürecine girilmiştir. Dünyada etkisi süren modernizm akımıyla birlikte Türkiye'ye gelen ve projeler üreten yabancı mimarların da bu sürece önemli katkıları olmuştur. Çalışmada Erken Cumhuriyet dönemi modernleşme sürecinin bir yansıması olarak nitelendirilebilecek halkevi binaları, plan şemaları, cephe karakterleri, yapı malzemeleri ve yapım teknikleri gibi olgular ile irdelenerek modernleşme sürecinin mimarlığa etkileri, İzmit Halkevi Binası örneği ile açıklanmıştır.

Yöntem

Bu çalışmada Cumhuriyet Dönemi Modernleşme sürecinin mimarlığa yansımalarını ortaya koymak amacıyla kavramsal ve kuramsal literatür araştırması yapılmış, modern, modernlik ve modernleşme kavramlarının zaman içerisindeki değişimleri incelenmiştir. Cumhuriyet ideolojisiyle birlikte gelen süreç içerisinde mimari alanda yaşanan gelişmelerin en somut örneklerinden birinin de halkevi binaları ile yaşandığı gözlenmiştir. Dünya'da hâkim olan modern mimarlık özellikleri araştırılmış ve bu bağlamda ülke genelinde açılan halkevi binalarının mimari özellikleri ile ilişki kurularak konu açıklanmıştır. Halkevi binalarının konumu, mimari planlaması, cephe ve malzeme özellikleri, mimari biçimlenmeleri irdelenmiş ve ayrıca İzmit Halkevi binasının yerinde tespitleri yapılmış görsel veriler toplanarak çalışmaya aktarılmıştır. Bu kapsamda çalışmanın konusunu belirleyen modernleşme sürecinin mimariye etkileri beş madde ile ortaya konulmuş ve örnekler üzerinden irdelenmiştir. Yapılan araştırmalar sonucunda toplanan veriler, bulgular ve oluşturulan çizelgeler ile sonuç ve çıkarımlarda bulunularak değerlendirilmiştir.

Modernleşme ve Mimarlık

Erken Cumhuriyet dönemi olarak adlandırılan 1930'lu yıllar, yeni kurulan Cumhuriyet ideolojisi ile birlikte yeni Türk toplumunun oluştuğu dönemdir. Cumhuriyet dönemi kent ve toplumun yeniden inşa süreci incelendiğinde dönemin "modern" kelimesiyle bağdaştığı anlaşılmaktadır. "Modern" ile özdeşleşmiş bu dönemi anlayabilmek için modern kavramının özünü, kökenlerini araştırmak, Cumhuriyet ideolojisi ile birlikte Türk mimarisine nasıl girdiğini anlamak açısından önemli görülmektedir.

Aslanoğlu (1988), modern kelimesinin çağdaş, bugüne ait olan, yeni ve geçmişin ürünlerinden bağımsız anlamlarına geldiğini belirtmektedir. Modernizmin ise modernin bir üslubu ve ürünü olduğunu belirterek moderne yakınlığı ile tanımlamaktadır.

Heynen (1999) ise modern kavramını köken olarak üç temel düzeyde açıklamaktadır. İlk ve en eski anlamını "şimdiki zaman" olarak tanımladığını ve Orta Çağ zamanında bu anlamın kullanıldığını, ikinci anlamının eskinin aksine yeni olduğunu belirtmektedir. Üçüncü anlamının ise 19. yüzyılda geçlilik sağladığını ve "anlık" geçici olarak tanımladığını belirtmektedir. Modernleşmeyi 19. yüzyılın sonlarından 20. yüzyılın başlarına kadar devam eden bir üslup olarak görmekte ve modernliği ise hem olumlu hem de olumsuz olarak tanımlamaktadır. Moderniteyi ise sürekli bir süreç ile ilişkilendirilen hayata karşı bir tutum olarak ifade etmektedir.

Tekeli (2009), modern kelimesinin çağın yeniliklerini benimseyen, gereksinimlere ayak uyduran, uygar, gelişmiş ve ileri olanı anlatmak için kullanıldığını ifade etmektedir.

Modernlik salt bir değişim veya olaylar silsilesi değil; akıl, bilim ve teknolojinin yaygınlaştırılmasıdır. Ayrıca modernlik ile toplumsal yaşamın çeşitli bölümlerinde farklılaşmalar görülmektedir.

Bu farklılaşmaların görüldüğü alanlar ise siyaset, din, ekonomi, sanat ve aile yaşamıdır (Touraine, 1994).

Modern, modernlik, modernite ve modernizm kavramlarının süreç içerisinde tanım olarak değişim gösterdiği ve birbirleri ile bağlantılı kavramlar olduğu anlaşılmaktadır.

Batıda Modernleşme Süreci ve Mimarlık

Sınıfsal ve ekonomik açıdan yenilikler getiren Sanayi Devrimi'nin dönemin mimarisini hem biçim hem de düşünce olarak etkilediği görülmektedir. Fransız Devrimi ve Sanayi devrimi ile gelen akılcı ve rasyonel düşünce sistemi eski düşünce sisteminin yerini almıştır. Modern mimarlık ile gelişen yeni yapım teknikleri ve yapı malzemeleriyle inşa edilen yapılara bu dönemde düşünsel olarak da anlamlar yüklenmeye çalışılmıştır.

Modern mimarlık 19. yüzyılın sonlarıyla 20. yüzyılın başlarında eskiye tepki olarak ortaya çıkmış, bu yıllarda çeşitli yaratıcı sığramalar olmuş ve yapısal icatlar ile formları görselleştirme girişimlerinde bulunulmuştur. Bu aşamalar somut olarak mimari ile yapılmıştır. Modern mimari sembolik form kümesini doğrudan koruyan bir üslup değil, aksine daha çağdaş gerçekleri yansıtan bir üsluptur. 1890 ve 1920 yılları arasında hâkim olan modernite kavramına karşın 20. yüzyılda herkes tarafından kabul edilen tek olgu modern mimarlık olmuştur. Ayrıca Le Corbusier, Gerrit Rietvelt, Mies van der Rohe gibi dönemin ünlü mimarları tarafından benimsenen bir üslup olmuştur. Söz konusu mimarlar etkileyici bir mimari dil, basitlik ve net geometriler kullanarak yapılarında yeni üslubun özelliklerini vurgulamaya çalışmışlardır (Curtis, 1983).

Mimari anlayışı dönem dönem değişen Avusturyalı mimar Wagner, "Nasıl inşa etmeliyiz?" sorusunun kesin bir cevabının olmadığını ancak duygularımızın bize, taşıyıcı ve yatay çizgilerin en mükemmel şekilde olmasını gerektiğini, malzemenin basitliği ile ön plana çıkmasının gerekliliğini ve böylelikle meydana gelen sanat eserinin çok güçlü olacağını ifade etmektedir (Wagner, 2021).

Sanayi Devrimi ile birlikte yaşanan endüstrileşme üretimi bu süreçte farklı mekân ihtiyaçlarını doğurmuş, yapı ve yapım tekniklerindeki gelişmeler ile birlikte fabrika gibi büyük açıklıklı mekânların yapımı gerçekleştirilmiştir. Beton, çelik gibi yapı malzemelerindeki gelişmeler mimari alanda yeni biçimlerin ortaya çıkmasını sağlamış ve bu gelişmeler, özellikle strüktürün gelişimiyle kabuğun taşıyıcılığını ortadan kaldırarak büyük açıklıklı yapıların yapılmasına, daha büyük cam yüzeylerinin kullanılmasına, daha yüksek yapıların yapımına olanak sağlamıştır. Modern mimarlık hareketlerinden önce yapı daha çok cephe ile algılanırken modern mimarlık ile birlikte; mekân, mekânlar arasındaki ilişki ve yapının çevre ile ilişkisi gibi olgular önem kazanmıştır. Bu süreçte gelişen, yapı malzemeleri, yapım teknikleri ve mimari tasarımdaki değişimler "modern" olarak algılanmış, bu olgular bütününü ise modern mimarlık olarak adlandırılmıştır.

Cumhuriyet Dönemi ve Türkiye'de Modern Mimarlık Hareketleri

1923 yılında Cumhuriyet'in kurulmasıyla birlikte Ankara'nın başkent ilan edilmesi Cumhuriyet ideolojisiyle de bağdaşan modern bir kent oluşturma girişimlerinin başladığı bir dönem olarak görülebilir. Bu süreçte ilk olarak Osmanlı zamanında eğitim almış mimarların bilgi ve kabiliyetlerinden yararlanılmış olsa da daha sonra ülkeye Avrupa'dan yabancı uzmanların davet edildiği görülmektedir.

1927 yılında çıkan Teşvik-i Sanayi Kanunu yurtdışından sanayi için yabancı uzmanların getirilmesinin önünü açmış ve aynı zamanda

mimar ve plancıların da getirilmesine olanak sağlamıştır. Ayrıca bu süreçte Türk gençleri yurtdışına eğitim için gönderilmiştir (Hasol, 2021).

Erken Cumhuriyet dönemi mimarlığı genel olarak incelendiğinde ilk olarak devlet tarafından ideolojik bir yapılanma sürecine girildiği görülmektedir. Bu sürecin ideolojik sistem tarafından belirlendiği ve bu dönem modernleşme bağlamında en somut örneklerin mimarlık yolu ile yapıldığı gözlenir. Ayrıca 1927 yılında Sanayi-i Nefise Mektebinin modernist bir reform ile Güzel Sanatlar Akademisine dönüştürülmesi mimarlıkta bu yapılanmanın önemli parçası olmuştur.

1930'lu yıllar mimarlıkta mesleki örgütlenme yılları olmuş ve çağdaşlaşma yolunda hızlı adımlar atılmıştır. Genç Cumhuriyet mimarları Batı'dan etkilenmiş ve modern mimarlık Türkiye'ye ilk olarak yabancı mimarlar aracılığıyla gelmiş ve özellikle 1927 yılından sonra Türk mimarların yapıları ile kendini göstermeye başlamıştır (Hasol, 2021).

Cumhuriyet'in kurulması ile birlikte kültürel, ekonomik ve siyasi alanda reformlar ile rejimin kimliğini tanımayaya yönelik yapısal değişimler yaşanmıştır. Devletçi ekonomi yapısı konut ve kamu sektörü dışında bütün etkinlikleri temsil etmiştir. Hermann Jansen'ın 1928 yılında Ankara nazım planı yarışmasını kazanmasıyla modern mimarlığa eğilim hız kazanmıştır (Batur, 1984). Başkent Ankara başta olmak üzere çok sayıda kamu yapısı ile başlayan modernleşme etkisi sivil yapılarla diğer şehirlere de yayılmıştır. Bu dönem içerisinde hem üretim hem de eğitim alanında yabancı mimarlara üst düzey görevler verilerek katkı sağlanmaları beklenmiş, adeta başkent Ankara onlara emanet edilmiştir. Bu sürecin Türk mimarlar için çok yararlı olduğu söylenebilir.

Holzmeister Cumhuriyet döneminin en güçlü mimarlarından biridir ve 1932 yılında projelendirdiği Ankara'daki İçişleri Bakanlığı Binası'nda büyük dikdörtgen orta avlu, "U" biçiminde klasik plan şeması ve simetrik plan çözümlenmeleri yapının en belirgin tasarım özelliklerini oluşturmuştur. Cephe düzenlemelerinde ise mafsalsız blok birleşimleri binanın en belirgin tasarım kararlarından biridir (Batur, 2004) (Resim 1).

Oerley ve Egli gibi isimlerin Türkiye'ye gelmesiyle birlikte mimaride modern batılı bir tarz aranmaya başlanmıştır. Bu süreçte uygulanmaya başlanan yeni mimarinin çıplak ve sade hatları bu zamana kadar uygulanan mimari üslupların hiçbirine benzememiş, plan süslemelerden arındırılmış, yüzeyler kendini göstermiştir. Bu dönem uygulanan yapıların genel özellikleri incelendiğinde eğimli çatı yüzeyleri, saçak ve kiremit kaplamanın tamamen ortadan kalktığı, yapının modern gözükmesi için teras çatı olması gerektiği fikri etkili olmuştur (Eldem, 1973).



Resim 1.
Holzmeister'in Projelendirdiği İçişleri Bakanlığı Binası (Batur, 1984).



Resim 2.
Egli'nin Projelendirdiği Devlet Müzik Konservatuvarı Binası (Bozdoğan, 2002).

Eğitim programından yetiştirdiği sanatçılara ve kent içindeki konuma kadar bütün dinamikleri ile modern Türkiye'nin ilk temsilcilerinden olan Musiki Muallim Mektebi, İsviçreli mimar Egli tarafından tasarlanmıştır (Alpagut, 2019). Egli'nin projelendirdiği Başkent'teki bina mimari bağlamda incelendiğinde sade cephe, devamlı denizlik kullanımı ve yüksek kolonatl tasarımları ile dönemin en belirgin modern mimarlık özelliklerini yansıtmaktadır (Resim 2).

Uzun yatay bir bloğu veya bir grup yatay yapıyı belirgin bir dikey öğeyle birleştirerek bir kompozisyon oluşturmak ve bu yatay blokların köşelerini yuvarlatmak binanın modernlik algısını artırmaktadır. Yine Ankara'da, bu özelliklerde yapılmış önemli örneklerin başında Ankara Sergi Evi gelmektedir (Bozdoğan, 2002). Şevki Balmumcu'nun tasarladığı Sergi Evi binasının mimari özellikleri incelendiğinde yatay bir bloğun kule ile birleştiği ve bu bloğun köşesi ovalleştirilerek yapıya bir biçim verildiği görülmektedir (Resim 3). Modern mimarlık bağlamında Cumhuriyet döneminde bu biçimsel formların kullanımına oldukça fazla rastlanmaktadır.

Başkent Ankara'da başlayan modern mimarlık hareketlerinin etkisi tüm yurda yayıldığı ve özellikle 1930'lu yıllarda İstanbul'da uygulanan birçok konut projesinin modernist bir yaklaşımla tasarlandığı görülmektedir.

Bu dönem hızla yayılan modernizm kavramının Le Corbusier'in sözcüğü olarak anıldığı ve mimarlık eğitimi alanında da Alman



Resim 3.
Şevki Balmumcu'nun Projelendirdiği Ankara Sergi Evi (Koyuncu, 2010).

ekolü Bauhaus'un çok güçlü olduğu görülmektedir. Clemens Holzmeister modern Ankara'yı kurarken, genç Türk mimarların da büyük bir hevesle modernizmi aradığı anlaşılmaktadır. Ayrıca o dönem önemli bir kalite ve özgüllük düzeyi yakalanmış, Seyfi Arkan, Arif Hikmet Holtay, Zeki Sayar'ın bulunduğu mimarlık ortamı uluslararası modernite yarışına girmiş ve aralarında en şanslı isim Atatürk'ün konutlarını yapan Seyfi Arkan olmuştur (Batur, 2005).

Genel olarak erken Cumhuriyet dönemi mimarlığının karakteristik özellikleri incelendiğinde süreç içerisinde plan çözümlenmeleri, cephe karakterleri ve yapım tekniklerinin değişim göstererek geliştiği anlaşılmaktadır. Modern mimari ile birlikte dairesel geometrik form kullanımlarının yaygınlaştığı ve çatı örtüsü olarak, o dönemin yapı malzemeleri ve teknolojik olanakları göz önünde bulundurulduğunda yapımının zor olmasına rağmen teras çatı planlarının tercih edildiği gözlenmiştir. Kamu ve konut binalarında cephe aksları ve yapının taşıyıcı sistemini belli eden düşey ve yatay çizgi kullanımlarının dönemin mimarisinin karakteristik özellikleri arasında yer aldığı söylenebilir. Ayrıca yapı sektörüne yabancı uzmanların yanı sıra Türk mimarların da önemli katkılarda bulunduğu ve modern mimarlık ile birlikte gelişen yapım tekniklerini kullanarak modern mimarlığı benimsedikleri anlaşılmaktadır.

Halkevi Binaları

29 Ekim 1923 tarihinde Cumhuriyet'in ilan edilmesiyle birlikte aydınlanma düşüncesi ve batılılaşma hareketlerinin Türkiye'de Modernleşme projesi bağlamında uygulanmaya başladığı anlaşılmaktadır. Bu düşüncenin ulus inşa süreci ile bağdaştığı ve özellikle baştan yapılan kentlerde yeni yapı türleri ortaya çıkardığı söylenebilir. Cumhuriyet'in kurulmasıyla birlikte modernleşme hareketlerinin en somut örnekleri halkevleridir ve o dönem devlet ideolojisini halka tanıtmaya görevi üstlenmişlerdir. Bu bağlamda halkevleri erken Cumhuriyet dönemi modernleşmenin bir sembolü olarak yerini almıştır.

Halkevleri Kemalist ideolojiyi ve buna bağlı ilkeleri yaymak için ideolojinin ürünü olan inkılapları yerleştirmeyi amaçlamış, "yeni toplumu" yaratmayı ve halkın kaynaşmasını, bütünleşmesini sağlayarak toplumu bir bütün halinde tutmayı hedeflemiştir. Aynı zamanda camilerde cemaat olarak toplanan halka yeni bir toplanma alışkanlığı vermeyi amaçlayan bir örgüt olmasının yanı sıra,

dini mekânlara alternatif olarak yeni laik kimliğin de bir sembolüdür. Bununla birlikte Isparta ve İzmit Halkevleri Cami yanında, Kars ve Mersin Halkevleri ise Kilise yakınında inşa edilmiştir (Yeşilkaya, 1999).

Modernleşme dönemi projelendirilen halkevi binalarının mimari özelliklerinin irdelenmesi, sürecin mimarlık ortamını ne ölçüde etkilediğini anlamak açısından önemli olacaktır.

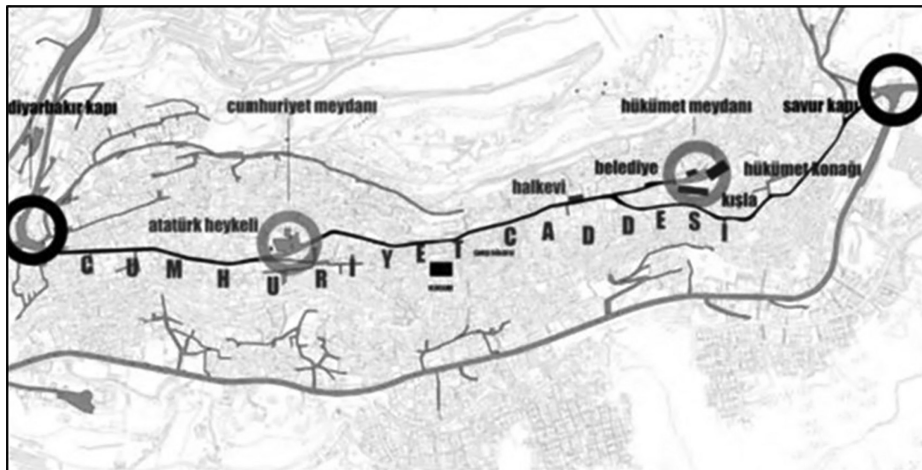
Halkevleri salt bir eğitim kurumu olmayıp kültür yapıları niteliğinde toplumun üst gelir gruplarına hitap etmektedir. Kent içerisinde bulunan halkevi binaları siyasi erke ait işaret olan "milli" ve "laik" yeni devleti temsil etmektedir. Ayrıca Cumhuriyet dönemi Türk mimarlığında kule kullanımlarına sıklıkla rastlanmaktadır. Kule halkevlerine ait bir işaret olarak kentte yükselen önemli bir elemandır (Yeşilkaya, 1999). Halkevi binalarının mimarisinde Cumhuriyet ikonografisi kapsamlı bir biçimde kullanılmakta ve Atatürk'ün sözleri ve heykeli yer almaktadır (Bozdoğan, 2002).

Oran (1940), halkevlerinin Cumhuriyet ideolojisini her alanda halka sunduğunu ve yaşanan gelişmelerin bir örneği olduğunu belirtmektedir. Bu bağlamda halkevi binalarının genel görünümüyle milli ruhu ve heyecanı yansıtmaya gerektiğini ifade etmektedir.

Halkevi binalarının çevre ile uyumlu olması için mimarisine form olarak mütevazı bir karakter verilmeye çalışılacağı ve inşaat kurallarına bağlı kalarak binalara ağır başlı bir karakter verileceği planlanmıştır (CHP, 1942). Halkevi binalarında moderne doğru bir yöneliş vardır fakat binalarda yerel izlere de rastlanmaktadır (Durukan, 2006).

Farklı illerdeki halkevi binaları incelendiğinde, çoğu yapının Cumhuriyet meydanı, Hükümet Konağı, Hükümet Meydanı gibi şehrin önemli odak noktalarını üzerinde bulunduran Cumhuriyet Caddesi ile direkt ilişkili konumlandırıldığı gözlenir (Resim 4). Bu bağlamda projelendirilen halkevi binalarının ana caddelerde, Cumhuriyet meydanlarında, dini mekânlara yakın alanlarda ve denize kıyısı olan kentlerde ise sahillerde konumlandırılmalarına önem verildiği anlaşılmaktadır.

CHP (1942), halkevleri çalışma raporunda il ve ilçe merkezlerinde inşa edilecek bina yerlerinin belirlenmesinde hassas davranılacağı, proje alanlarının danışman mimar tarafından kontrol edildikten sonra hazırlanacağı, alanın büyüklüğüne, etrafında bahçe ve oyun alanlarının olmasına dikkat edileceği, halkevinin



Resim 4.
Mardin Halkevi ve Cumhuriyet Caddesi İlişkisi (Düzenli & Düzenli, 2018).

bulunacağı yerin nüfusu esas alınarak bina büyüklüklerinin belirleneceği, genel olarak temsil ve konferans salonlarına önem verileceği, binada okuma salonları ve kütüphanelerin olacağı ve her ilde en az 50 kişilik okuma salonu bulunmasının gerektiği, idari birimlerinin ayrı binalarda bulunacağı gibi hususların üzerinde durulmuştur.

Halkevi binalarının genel mimari planlamaları incelendiğinde en dikkat çeken özelliklerden biri işleve dayalı kütle anlayışı ile plan çözümlerinin yapılmış olmasıdır. Binalardaki genel birimlerin gösteri salonu, idari birimler, kütüphane ve dersliklerden oluştuğu ve yapı kütlelerinin işlevlere göre ayrıldığı gözlenir. Ayrıca idari birimler ve gösteri salonunun ayrı birimlerde planlanması isteği ile binaların iki ana kütleli birleşiminden meydana geldiği görülmektedir.

Erken Cumhuriyet dönemi ülke genelinde halkevlerinin kurulmasıyla birlikte bazı vilayet ve kaza merkezlerinde nitelikli halkevi binalarının inşa edildiği gözlenmektedir. Ayrıca bu süreçte CHP'nin satın aldığı mevcut bazı binaların ve eski Türk Ocağı binalarının da kullanıldığı gözlenir. Bu çalışmada halkevi olarak projelendirilen 16 binanın mimari planlarına ulaşılmış ve incelenmiştir. Projelendirilen binaların "L, T ve I" plan tipolojilerine sahip olduğu ve genellikle "L" plan tipolojisinde planlandığı gözlenmiştir (Tablo 1).

Halkevi binalarının yapımında kullanılan teknoloji ve yapı malzemelerini irdelemek dönemin mimari özelliklerinin anlaşılması için önemli görülmektedir. Genellikle bina dış cephelerinin sıva ile döşemelerin ise mermer veya mozaik taş ile kaplandığı gözlenir. Halkevi binalarında döşeme, taşıyıcı duvarlar ve kolonların betonarme iskelet sisteminden oluştuğu, taşıyıcı olmayan duvarlarda ise tuğla malzeme kullanıldığı görülmektedir.

Halkevi binalarının cephelerinde genellikle kare veya dikdörtgen formda pencerelerin oldukça sade kullanıldığı, gösteri salonunu aydınlatmak için dairesel formda pencerelerin tasarlandığı tespit edilmiştir. Özellikle kamu yapılarında oval formların kullanımını 1930'ların en belirgin modern mimarlık özelliklerinden biri olarak karşımıza çıkarmaktadır. Halkevi binalarında da oval köşe kullanımının yanı sıra düz çatı, konsol, geniş teraslar ve metal parmaklıkların kullanımı dönemin en belirgin modern mimarlık özelliklerindedir.

Tablo 1.

Halkevi Bina Tipolojileri

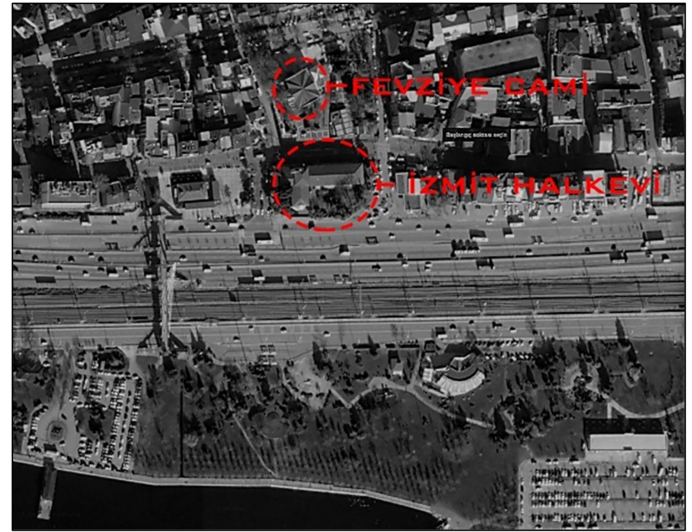
"I" Plan Tipi	"T" Plan Tipi	"L" Plan Tipi
• Eskişehir Halkevi	• Adana Halkevi	• Bursa Halkevi
• Konya Halkevi	• Mardin Halkevi	• Çankırı Halkevi
		• Düzce Halkevi
		• Eminönü Halkevi
		• Gerede Halkevi
		• İzmir Halkevi
		• İzmit Halkevi
		• Kadıköy Halkevi
		• Kayseri Halkevi
		• Sivas Halkevi
		• Şehremini Halkevi
		• Zonguldak Halkevi

(Çizelge, yazar tarafından belirtilen kaynakların değerlendirilmesiyile hazırlanmıştır.)

İzmit Halkevi Binası

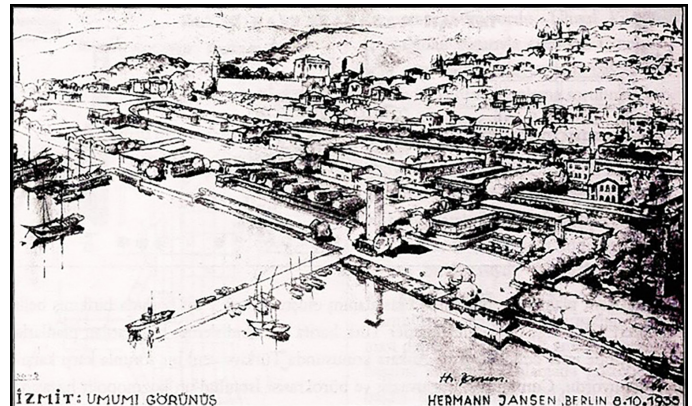
İzmit kenti tarihsel süreç içerisinde bir sahil kenti olarak gelişmiştir. Cumhuriyet'in ilan edilmesinden sonra İzmit kenti için ilk imar planının, o dönem Ankara'nın imar planlamasında görev alan şehir planlamacı Prof. Hermann Jansen tarafından 1935–1939 yılları arasında hazırlandığı bilinmektedir. Kentin tarihî güzelliklerinin korunması, sahil şeridinin modern bir kent kimliğine bürünmesi gerektiğini ve ulaşım sorunlarını vurgulayan Jansen'in sadece kentsel ölçekte çalışmadığı, kentin önemli noktalarındaki sorunları dikkate alarak önerilerde bulunduğu anlaşılmaktadır.

İzmit Halkevi Binası kentin merkezinde yer alan, 16. yüzyılda Mimar Sinan tarafından inşa edilen Fevziye Cami ve kıyı ile bağlantılı bir konumda yer almaktadır (Resim 5). İzmit'e kazandırılan İzmit Halkevi binasının kent ve kıyı ile ilişkisi incelendiğinde tasarım aşamasında binanın denizden algılanışına da dikkat edildiği şüphesizdir. Jansen'in çalışmasında deniz fenerinin bulunduğu konumda bugün Seyfi Akan'ın projelendirdiği İzmit Halkevi binası bulunmaktadır. Seyfi Arkan'ın 1935 yılında Hermann Jansen'in çalışmasına atıf yaparak İzmit Halkevi binasında deniz feneri tasarladığı söylenebilir (Resim 6 ve 7).



Resim 5.

İzmit Halkevi Binası ve Kıyı İlişkisi (Memiş, 2022).



Resim 6.

Hermann Jansen'in İzmit Kent Planı Çalışması (Tekeli, 1998).



Resim 7.
İzmit Halkevi Binası Kıyı ve Kule İlişkisi (Turgay, 1959).

Erken Cumhuriyet döneminde yönetim tarafından yaptırılan kamu binalarının mimari özellikleri kadar, projelendirileceği konumların da özenle seçildiği gözlenir (Avdan, 2009). Bu bağlamda İzmit kent merkezine projelendirilen İzmit Halkevi'nin İzmit ve yakın çevresi için büyük bir öneme sahip olduğu anlaşılmaktadır.

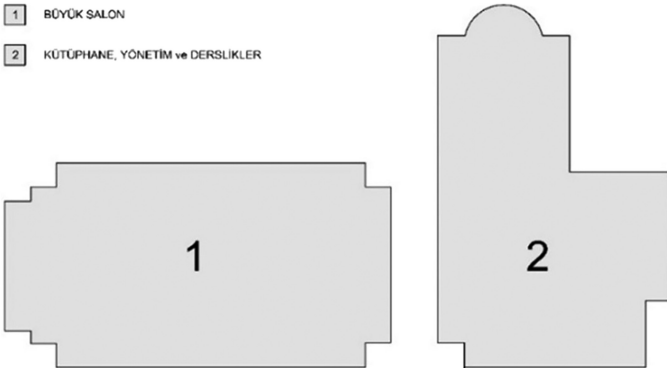
İzmit Halkevi'ni Kandıra, Yalova, Sakarya gibi yakın yerleşim yerlerinden yaşayanların kullandığı ve 1940'lı yıllarda sosyalleşme ve kültürel paylaşım açısından önemli bir görevi üstlendiği, binada 1942-1943 yılları arası 8 konser ve 13 temsil yapıldığı ve halkın yoğun katılım sağladığı dönemin gazetelerinde haber olarak yer almıştır (Türkyolu Gazetesi, 1938, 1943).

Zaman içerisinde kıyı şeridinin doldurulması ve Herman Jansen'in önerdiği demiryolu güzergâhının sahil şeridine alınmasıyla İzmit Halkevi ile kıyı ilişkisi kaybolmuştur. Ayrıca erken Cumhuriyet döneminde bazı halkevlerinin dini alan yakınlarına inşa edildiği gözlenir. Bu bağlamda İzmit Halkevi binası, tarihi ve kültürel bir miras olan Fevziye Camii'ne yakınlığıyla ve kıyı ile ilişkisiyle, İzmit için önemli bir konumda projelendirilmiştir.

İzmit Halkevi binasının plan şeması incelendiğinde iki ana kütleyle yarı açık bir koridor ile giriş sağlandığı görülmektedir. Planlama kütsel ve işlevsel olarak çözümlenmiştir (Resim 8).

İzmit Halkevi binasının yatay ve düşey taşıyıcılarının betonarme iskelet sisteminden oluştuğu, duvarların yığma yapım tekniğiyle yapıldığı ve tuğla ile örülerek sıva ile kaplandığı belirlenmiştir (Resim 9).

- 1 BÜYÜK SALON
- 2 KÜTÜPHANE, YÖNETİM ve DERSLİKLER



Resim 8.
İzmit Halkevi Plan Şeması (Memiş, 2022).



Resim 9.
İzmit Halkevi Binasının Yapımı (Url-1).

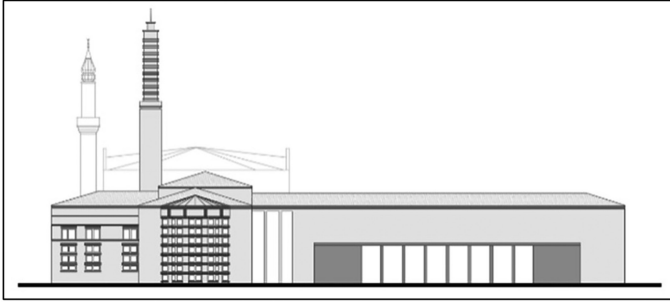
Halkevi binalarının iç mekânlarında en dikkat çeken öğelerden biri de merdivenlerdir ve genellikle mermer veya benzeri taş türü ile kaplandığı gözlenir. İzmit Halkevi binasının da yapıldığı ilk yıllara ait olan fotoğraftan anlaşıldığı üzere merdivenlerin mermer ile kaplandığı görülmektedir (Resim 10).



Resim 10.
İzmit Halkevi Binası Giriş Holü (Url-1).



Resim 11.
İzmit Halkevi Binası (Url-1).



Resim 12.
İzmit Halkevi Binası Kulesi ve Fevziye Cami ilişkisi (Memiş, 2022).

İzmit Halkevi binasının cephelerinde, diğer Halkevlerinde olduğu gibi dikdörtgen formda pencerelerin sade bir biçimde kullanıldığı gözlenir. Kütüphane biriminin bulunduğu dairesel formda tasarlanan cephe incelendiğinde ise pencerelerin oldukça yoğun kullanımı dikkat çekmektedir. Bu durum deniz ile şehir arasında konumlandırılan binaya şeffaflık etkisi vermektedir (Resim 11).

Ayrıca bina biçimsel olarak irdelendiğinde en dikkat çeken öğenin kule olduğu görülmektedir. Cumhuriyet döneminde kamu yapılarında kule gibi düşeyde yükselen mimari öğe kullanımları o dönem benimsenen tasarım kararlarından biri olmuştur (Resim 12).

Sonuç ve Öneriler

Genel olarak Dünya'da modernleşmenin hâkim olduğu bir dönemde Türkiye Cumhuriyeti kurulmuş ve yeni kurulan Cumhuriyet ideolojisiyle Dünya'da hâkim olan modernleşme süreci uyum sağlamıştır. Cumhuriyet'in kurulmasıyla birlikte devlet ideolojisinin modern, modernlik ve modernleşme kavramları ile bağdaştığı ve bu ideolojiyi yayma sürecine girildiği anlaşılmaktadır. Bu dönem yaşanan modernleşme olgusunun somut ve soyut olarak yaşamın her alanına yayılım gösterdiği ve bu süreçte ülkemizde somut olarak en önemli örneklerin mimarlık yolu ile yapıldığı gözlenir. Özellikle bu süreçte inşa edilen çeşitli kamu binalarında modern mimarlığın etkisi oldukça fazla görülmektedir.

Endüstrileşmenin gelişmesi ile birlikte ihtiyaç olarak ortaya çıkan yeni mimari üslup, yeni yapı türleri, yeni yapı teknikleri, yeni yapı

MODERN AKIMIN MİMARİYE YANSIMALARI	TÜRKİYE'DE ÖRNEKLERİ	İZMİT HALKEVİ BİNASI
<ul style="list-style-type: none"> Planda Oval Köşeli Tasarımlar 	<p>Villa Projesi (E. Erbilen)</p>	
<ul style="list-style-type: none"> İşlevsel ve Kütleli Plan Çözümlenmeleri 	<p>İçişleri Bakanlığı Binası (C. Holzmeister)</p>	
<ul style="list-style-type: none"> Kule Tasarımları 	<p>Ankara Sergi Evi (Ş. Balmumcu)</p>	
<ul style="list-style-type: none"> Cephede Taşıyıcı Sistem Çizgileri 	<p>Salih Bozok Villası (S. Arkan)</p>	
<ul style="list-style-type: none"> Cephede Dolu Boş Oranı ve Büyük Açıklıklar 	<p>SATIE Binası (S.H. Eldem)</p>	

Resim 13.
Modern'in Mimariye Yansımaları, Türkiye'de Uygulanan Örnekler ve İzmit Halkevi Binası (Memiş, 2022).

malzemeleri “modern” olarak adlandırılmış ve bu olgular bütünü’nün ise modern mimarlık olarak algılandığı söylenebilir. Bu kapsamda Erken Cumhuriyet dönemi mimarlığı irdelendiğinde; plan çözümlenmeleri, cephe karakterlerinin ve yapım tekniklerinin zaman içerisinde değişim göstererek geliştiği anlaşılmaktadır. Modern mimari ile birlikte dairesel geometrik form kullanımlarının yaygınlaştığı ve çatı örtüsü olarak uygulanmasının zor olmasına rağmen teras çatı planları tercih edildiği gözlenmiştir. Bu süreçte kamu binalarında cephe aksları ve yapının taşıyıcı sistemini belli eden düşey ve yatay çizgilerin kullanımı dönemin mimarisinin karakteristik özellikleri arasında yer almaktadır.

Modern hareketle birlikte mimarlığa gelen üslubun yeni kurulan Cumhuriyet’in ilkeleriyle ve ideolojisiyle bağdaştığı gözlenmiş ve bu kapsamda planda oval köşeli tasarımlar, işlevsel ve kütleli plan çözümlenmeleri, yatayda yükselen kule benzeri öge tasarımları, cephede taşıyıcı sistem aksları ve dolu boş oranları olarak beş ana madde belirlenerek bu süreçte uygulanan örnekler üzerinden modernleşme sürecinin mimarlığa somut olarak getirdiği etkiler ele alınmıştır (Resim 13).

Kapsamlı bir literatür ve alan çalışması yapılarak sürecin getirdiği etkiler halkevi binaları ve İzmit Halkevi binası örneği ile betimlenmiş ve modernleşme sürecinin mimariye etkileri açıklanmıştır. Çalışmada modernleşme süreciyle birlikte özellikle yapı tasarımındaki değişimler ele alınmış, dönemin mimarlığında yaşanan değişim ve gelişmelerin izleri İzmit Halkevi binası üzerinden sürülmüştür. Bu kapsamda erken Cumhuriyet dönemi modernleşmenin halkevi binaları ve İzmit Halkevi binası örneğinde etkili olduğu tartışmasızdır.

Hakem Değerlendirmesi: Dış bağımsız.

Yazar Katkıları: Fikir – S.M., Ö.B.; Tasarım – S.M., Ö.B.; Denetleme – S.M., Ö.B.; Kaynaklar – S.M., Ö.B.; Malzemeler – S.M., Ö.B.; Veri Toplanması ve/veya İşlenmesi – S.M., Ö.B.; Analiz ve/veya Yorum – S.M., Ö.B.; Literatür Taraması – S.M., Ö.B.; Yazıyı Yazan – S.M., Ö.B.; Eleştirel İnceleme – S.M., Ö.B.

Çıkar Çatışması: Yazarlar çıkar çatışması bildirmemişlerdir.

Finansal Destek: Yazarlar bu çalışma için finansal destek almadıklarını beyan etmişlerdir.

Peer-review: Externally peer-reviewed.

Author Contributions: Concept – S.M., Ö.B.; Design – S.M., Ö.B.; Supervision – S.M., Ö.B.; Resources – S.M., Ö.B.; Materials – S.M., Ö.B.; Data Collection and/or Processing – S.M., Ö.B.; Analysis and/or Interpretation – S.M., Ö.B.; Literature Search – S.M., Ö.B.; Writing Manuscript – S.M., Ö.B.; Critical Review – S.M., Ö.B.

Declaration of Interests: The authors have no conflicts of interest to declare.

Funding: The authors declared that this study has received no financial support.

Kaynaklar

- Alpagut, L. (2019). Cumhuriyet dönemi mimarlığı. *Mimarlık*, 73–78.
- Aslanoğlu, İ. (1988). Modernizmin tanımı, sınırları, erken yirminci yüzyıl mimarlığında farklı Tavrılar. *ODTÜ MFD*, 59–66.
- Avdan, F. (2009). *Cumhuriyet Dönemi kentleşme sürecinde planlama deneyimi: 1930–1980 İzmit planları* [Yüksek Lisans Tezi]. Kocaeli Üniversitesi Sosyal Bilimler Enstitüsü.
- Batur, A. (1984). Cumhuriyet döneminde Türk mimarlığı. *Cumhuriyet Dönemi Türkiye Ansiklopedisi* (ss. 1380–1424). İstanbul.
- Batur, A. (2004). Cumhuriyet döneminde Türkiye mimarlığı. *50 yılın Tanıklığında mimarlık ve kent*, 8.
- Batur, A. (2005). *Türkiye mimarlığında "modernite" Kavramı üzerine*. Modern Asian Architecture Network: TMMOB Mimarlar Odası.
- Bozdoğan, S. (2002). *Modernizm ve ulusun inşası*. Metis Yayınları.
- CHP. (1942). *Halkevleri Halkodaları 1932-1942*. Alâeddin Kural Basımevi.
- Curtis, W. J. (1983). *Modern architecture since 1900* (p. 1982). Phaidon Prss Ltd.
- Durukan, A. (2006). *Cumhuriyet'in çağdaşlaşma düşüncesinin yaşama ve Mekana yansımaları: Halkevi binaları örneği*.
- Düzenli, H. İ., & Düzenli, E. (2018). 100 yıl Önce-100 yıl sonra Mardin: Birinci cadde ve halkevi binası üzerinden bir modern kent okuması. *Megaron Mayıs*, 3, 2022.
- Eldem, S. H. (1973, Kasım–Aralık). Elli yıllık cumhuriyet mimarlığı. *Mimarlık*, 5–11.
- Erbilen, E. (1937). Bebekte bir villâ. *Arkitekt*, 8, 207–210.
- Hasol, D. (2021). 20. Yüzyıl Türkiye mimarlığı. Yapımevi Yayıncılık İletişim Ltd. Şti.
- Heynen, H. (1999). *Architecture and modernity*. MIT Press.
- Koyuncu, P. (2010). *Arkitera*. Nisan 2022 7. <https://v3.arkitera.com/h56343-gecmisin-modern-mimarligi-9-ankara-2.html>
- Memiş, S. (2022). *Erken cumhuriyet dönemi modernleşmenin mimarlığa Yansımaları: Seyfi Arkan'ın İzmit halkevi binası örneği* [Yüksek Lisans Tezi].
- Oran, S. (1940). Küçük halkevleri tip projeleri. *Arkitekt*, 159–163.
- Özbaran, S. (2018, Ekim 29). *turgutluyanki.com*. <https://www.turgutluyanki.com/29-ekim-den-10-kasim-a-v/35562/>
- Sayar, Z. (1973, Şubat 2). Mimarlığımız 1923–1950. *Mimarlık*, 20–23.
- Scully, V. (1980). *Modern mimarlık*. Çevre Yayınları.
- Tekeli, İ. (1998). *75 yılda değişen kent ve mimarlık*. Tarih Vafı Yayınları.
- Tekeli, İ. (2009). *Modernizm, modernite ve Türkiye'nin kent planlama tarihi*. Tarih Vakfı Yurt Yayınları.
- Touraine, A. (1994). *Modernliğin eleştirisi*. Yapı Kredi Yayınları.
- Turgay, C. (1959). *Nisan 7, 2022 tarihinde alındı*.
- Türkyolu, Gazetesi (1938, Mart 3). *Türkyolu Gazetesi*.
- Türkyolu, Gazetesi (1943, Şubat 21). *Türkyolu Gazetesi*.
- Wagner, O. (2021). *Modern mimarlık* (H. Tüzün, Çev.). Arketon Yayınları.
- Yeşilkaya, N. G. (1999). *Halkevleri: İdeoloji ve mimarlık*. İletişim Yayınları.
- Url-1. (t.y.). 04 07, 2022 tarihinde. https://izmithem.meb.k12.tr/icerikler/ta-rihce_307998.html