

SINIF İÇİ OLASI SORUNLAR VE ALINACAK TEDBİRLER (KAĞIZMAN İLÇESİ ÖRNEĞİ)

Şükrü ADA*
Mücahit DİLEK MEN**

Özet

Bu çalışma, Kars Kağızman 'da bulunan Lise ve Kız Meslek Lisesi 'nin sınıf yönetimi açısından görünümünü belirlemek; öğretmen-öğrenci, öğrenci-öğrenci ve öğretmen-veli ilişkilerinde iletişim ve davranışlarda meydana gelen/gelebilecek olumsuz davranışları öncelik derecelerine göre ortaya koymak ve alınabilecek önlemleri açıklamak amacı ile yapılmıştır. Araştırma sonucunda elde edilen verilerle ilgili istatistiksel işlemler SPSS programından yararlanarak yapılmıştır. Verilere göre fiziki ortamın, öğretmen davranışlarının, okul yönetiminin ve velilerin okula ilişkin beklentilerinin öğrenciler üzerindeki etkileri ortaya konulmuştur.

Anahtar Kelimeler: Sınıf içi sorunlar, Davranış, İletişim

POSSIBLE PROBLEMS IN CLASS AND PRECAUTIONS WILL BE TAKEN

Abstract

This study has been done in order to detect the appearance of High School and Girls Profession School in terms of direction of classroom lesson in Kars at Kağızman and also has been done with the aim of explaining the precaution, which might happening negative attitudes, could be taken and

* Yrd. Doç. Dr., Atatürk Üniversitesi KKEF Eğitim Bilimleri Bölümü.
sukruada@atauni.edu.tr

** Yrd. Doç. Dr., Atatürk Üniversitesi KKEF İlköğretim Bölümü Sınıf Öğretmeliği ABİD.
dilekmen@atauni.edu.tr

put forward according to their importance degree in communications among teacher–student, student-student and student trustee relationships and attitudes. Statistical processes related with gathered dates results of research have been done with the usage of SPSS programme. Physical situation, teacher's attitudes, school administration and the trustee's expectations' influence over students have been brought into action.

Key words: *Problems in class, Behavior, Communication.*

GİRİŞ

Eğitim kelimesinin farklı tanımlarının ortak yanı onun “davranış değiştirme, davranış oluşturma amaçlı etkinlikler” olmasıdır. Öğretim, öğrenme davranışının yapılması amacıyla yapılan ön çabalaradır. İnsanların öğrenim düzeylerinin göstergesi “diplomaları”, eğitim düzeylerindeki ise “davranışları”dır. Terli iken soğuk su içmemek, yemekten sonra dişlerini fırçalamak, trafik ışıklarından kırmızıda geçilmemesi gerektiğini bilen ama bu davranışları uygun koşullarda yapmayan insan, “öğrenmiş ama eğitilmemiştir”. Öğrenimin yalnızca cahilliği giderdiğini söyleyen halk deyişimiz de bu yargının farklı bir anlatımıdır.¹

Öğretmenler; bilgi taşıyıcı ve aktarıcı değil, bilgi kaynaklarına giden yolları gösterici, kolaylaştırıcı birer “eğitim lideri” olmalıdır. Okullarımızın bir örnek ve sınırlanmış yapıları buna uygun olarak değiştirilmeli yalnızca yaptığını doğru yapan değil, doğru olanı yapan insanlar yetiştirilmelidir²

Eğitim, yalnızca okullarda gerçekleştirilen bir etkinlik değildir. Ama okul, eğitim amacıyla kurulmuş özel bir çevredir.³ Okul denen varlığı bu özel çevrenin oluşturulup denetlenmesi amacından kaynaklanmıştır.⁴

¹ Başar, Hüseyin. **Sınıf Yönetimi**. Pegem Yayıncılık Ankara, 2001.

² Schlechty, Philip C. **Schools for the Twenty-First Century**. Third Printing, Jossey-Bass Inc. San Fransisco, 1991.

³ Bursahoğlu, Ziya. **Okul Yönetiminde Yeni Yapı ve Davranış**. Genişletilmiş Vedinci Baskı. Ankara Üniversitesi Eğitim Bilimler Fakültesi Yayını. No:154, Ankara, 1987.

Okul denen özel çevrenin üç önemli işlevi vardır. Bunlar;

1. Öğrencileri dış çevrenin güçlüklerinden korumak, onlara yaşamı kolaylaştırmak;
2. Dış çevrede kolay rastlanabilecek olan, istenmeyen (olumsuz) davranışları okuldan içeriye sokmayarak, öğrenci davranışlarını temizlemek;
3. Dengelemedir (Okul, aşırı farkları kendi sınırları içinde olmayan dengeyi kendi sınırları içerisinde kurması gereken bir kurumdur.).

Okulun sahip olduğu veya olabileceği kaynakların eğitsel amaçlar için kullanımı, eğitim yönetiminin kalitesine bağlıdır. Bu kalite, eğitim yönetimi hiyerarşisinin her basamağında yer almalıdır. Bu basamaklardan biri de “sınıf yönetimi”dir.

SINIF YÖNETİMİ TANIMI VE KAVRAMI

Sınıf yönetimi, eğitim yönetiminin ilk ve temel basamağıdır. Sınıf, öğrencilerle yüz yüze olunan bir yerdir. Eğitimin hedefi olan “öğrenci davranışlarının oluşması” burada başlar. Eğitim için gerekli öncelikli kaynaklar olan “öğrenci, öğretmen, program, kaynaklar” sınıfın içindedir. Eğitim yönetiminin kalitesi, verimliliği ve etkinliği büyük ölçüde, sınıf yönetiminin kalitesine bağlıdır.

Etkili bir “eğitimin değişkenleri” arasında en çok yer kaplayanlar sınıf yönetimine ilişkin özellikler olan; sınıf iklimi, etkileşim düzeni, iyi ilişkiler, öğrenci katılımı, örgütlenme ve davranış düzenidir.⁵

Sınıf yönetimi, sınıf yaşamının bir orkestra gibi yönetilmesidir.⁶ İçinde öğrenmenin gerçekleştiği bir çevrenin oluşturulabilmesi için gerekli olanak ve sürelerin, öğrenme düzeninin,

⁴ Lemlech, Johanna Kasin. **Classroom Management**. Longman Inc. Second Ed. New York, 1988.

⁵ Başar, a.g.e. s:4

⁶ Lemlech, a.g.e. s:3).

ortamının, kurallarının sağlanması, sürdürülmesidir.⁷ Öğretmen ve öğrencilerin çalışma engellerinin en aza indirilmesi, öğretim zamanının uygun kullanılması, etkinliklere öğrencilerin katılımının sağlanmasıdır.⁸ Sınıftaki kaynakların, insanların, zamanın yönetimidir.⁹

Sınıf yönetimi etkinliklerinin bir boyutunu; “sınıf ortamının fiziksel düzenine ilişkin olanlar” oluşturur. Bunlar; sınıfın genişliği, sınıf alanının çeşitli etkinliklerin yapımı için bölümlenmesi, ısı, havalandırma, ışık (aydınlanma), gürültü düzenekleri, renkler (oda ve eşya renklerinin uyum düzeyi), temizlik, estetik, eğitsel araçlar (araç ve gereçler), oturma düzeni, öğrencilerin gruplanması, bunların başlıcalarıdır. Fiziksel düzenlemeler; öğrencinin rahat etmesini sağlamak, onun motivasyonunu arttırmak, okul ve sınıfın çekiciliğini artırarak öğrencinin okula gelmesini gerçekleştirmek, öğrenmeyi kolaylaştırmak amacıyla yapılır. Eğitim olarak tanımlanan davranış değişikliği, uygar ortamlarda gerçekleşir.

Sınıf yönetiminin ikinci boyutunu “plan-program etkinlikleri” oluşturur. Amaçlar esas alınıp yıllık, ünite, günlük planların yapılması, kaynakların belirlenip dağılımının sağlanması, iş ve işlem süreçlerinin belirlenmesi, araç –gereç sağlama, yöntem seçme, öğrenci özelliklerini belirleme, gelişimlerini izleme ve değerlendirme, öğrenme katılımını düzenleme bu grupta yer alır.

Sınıf yönetiminin üçüncü boyutu, “zaman düzenine yönelik” etkinliklerdir. Etkili öğretim, öğrenmeye ayrılan zamanın çokluğuna ve etkili kullanımına bağlıdır.¹⁰

⁷ Brophy, Jere. “Educating Teachers About Managing Classroom and Students.” **Teaching and Teacher Education**. Vol.4, Nr.1, s.1-18, 1988.

⁸ Kearney, Patricia and Others. “Power in the Classroom. Teacher Communication Techniques and Messages.” **Communication Education**. Vol 34, Nr.1 ,s.19-27, January, 1985.

⁹ Haigh, Gerald. **Managing Classroom Problems in the Primary School**. Paul Chapman Pub.Ltd. London, 1990.

¹⁰ Montero-Sieburth, Martha. **Classroom Management:Instructional Strategies and the Allocation of Learning Resources**. Bridges Research Report Series. Harvard Graduate School of Education. Nr.4, April, 1989.

Sınıf yönetiminin dördüncü boyutunu “ilişki düzenlemeleri” oluşturur. Sınıf kurallarının belirlenip öğrencilere benimsetilmesi, öğrenci-öğrenci, öğretmen ilişki düzenlemeleri özellikle bir sonraki boyut olan davranışı da şekillendirici etkinliklerdir.

Beşinci boyut “davranış düzenlemelerinden” oluşur. Sınıf ortamının istenen davranışı sağlayabilir hale getirilmesi, sınıf ikliminin oluşturulması, sorunların ortaya çıkmadan önce tahmin edilmesi yoluyla istenmeyen (olumsuz) davranışların önlenmesi, sınıf kurallarına uyulmasının sağlanması, yapılmış olan istenmeyen davranışların değiştirilmesi bu boyuta ilişkindir.

Amaç

Kağızman Lisesi ve Kağızman Kız Meslek Lisesinin sınıf yönetimi açısından görünümünü belirleyebilmek; öğretmen-öğrenci, Öğrenci-öğrenci, öğretmen-veli ilişkilerinde iletişimde ve davranışlarda meydana gelen/gelebilecek olumsuz davranışları öncelik derecelerine göre ortaya koymak ve bu olumsuz davranışlara yönelik alınabilecek önlemleri belirleyebilmektir.

Sınırlılıklar

1. Bu çalışma, anketteki sorularla sınırlıdır.
2. Bu çalışma, Kağızman Lisesi ve Kağızman Kız Meslek Lisesinde görev yapan bütün branşlardaki öğretmenlerle sınırlıdır.

Yöntem

Bu çalışmada anket yöntemi kullanılmıştır. Anket sonuçlarının alınmasında Microsoft Windows excel’den yararlanılmıştır. Histogram ve pasta grafikler yapılmıştır.

Araştırma Grubu

Araştırma grubu Kağızman Lisesi ve Kağızman Kız Meslek Lisesinde görevli öğretmenlerdir. Öğretmenlerden okulda bulunan ve ankete katılmak isteyenler alınmıştır.

Verilerin Toplanması

Veriler anketle toplanmıştır. Anket öğretmenlere yönelik hazırlandığından görevdeki hizmet süresi, tecrübesi ve davranış biçimleri tespit edilmeye çalışılmıştır. Öğretmenlerin sınıf içinde en çok hangi olumsuz davranışlarla karşılaştıkları, bunları önleyici ve düzeltici ne tür tedbirler almaya çalıştıkları saptanmak istenmiş ve anket bu bakış açısı ile hazırlanmıştır.

Verilerin Çözümlemesi ve Yorumlanması

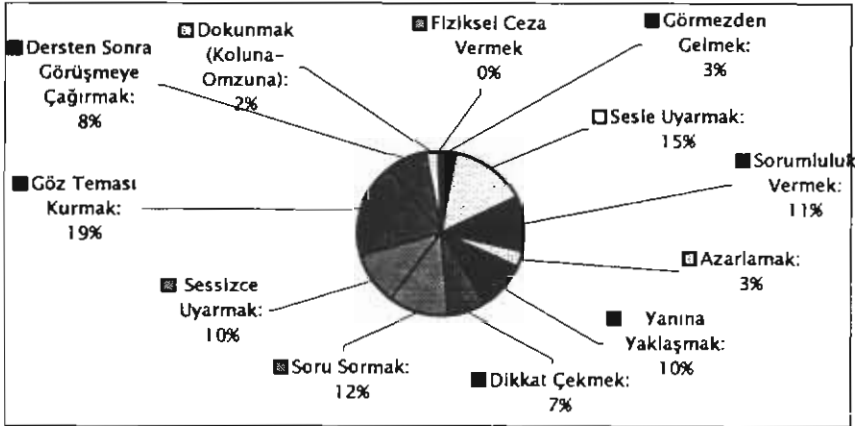
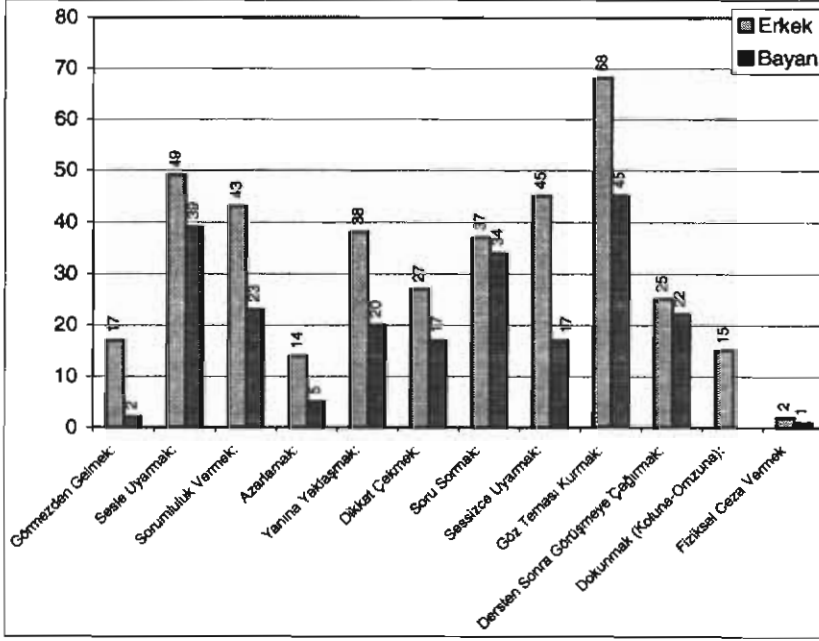
Anketteki birinci sorunun yanıtı için; öğrencilerin istenmeyen davranışlarına karşı gerek erkek gerekse bayan öğretmenler öncelikle göz teması kurma yolunu seçmektedir. Ankete göre öğretmenlerin %19'u göz teması yolunu öncelikli tercih etmektedir. Daha sonra sesle uyararak her iki cinsiyette de ikinci sırada gelmektedir. Sesle uyararak %15 civarında tercih edilerek öğretmenlerin öğrencilerin istenmeyen davranışlarına karşı bir tepki olmuştur.

Anketteki erkek öğretmenler sessizce uyarırken (%11.84), bayan öğretmenler ise (%15.11) öğrenciye soru sormak yolunu seçmiştir. Sonraki yöntem ise sorumluluk vermektir. Hem erkek hem de bayan öğretmenler %11'e yakın bir oranda sorumluluk verme yolunu seçmiştir.

Birinci anket sorusunda:Sınıf içinde öğrencilerin istenmeyen davranışlarına karşılık öğretmenlerin davranışları analiz edilmiştir.Bu analiz sonucuna göre; öğretmenlerin sınıf öğrencilerine uyguladığı yöntemlerin yoğunluk derecesi aşağıdaki gibidir;

Sorunlara Çözümler	Erkek	Yüzde	Bayan	Yüzde	Toplam	Yüzde
Görmezden Gelmek:	17	1,79	2	0,25	19	3,14
Sesle Uyararak:	49	5,15	39	4,91	88	14,55
Sorumluluk Vermek:	43	4,52	23	2,90	66	10,91
Azarlamak:	14	1,47	5	0,63	19	3,14
Yanına Yaklaşmak:	38	3,99	20	2,52	58	9,59
Dikkat Çekmek:	27	2,84	17	2,14	44	7,27
Soru Sormak	37	3,89	34	4,28	71	11,74
Sessizce Uyararak:	45	4,73	17	2,14	62	10,25
Göz Teması Kurmak:	68	7,14	45	5,67	113	18,68

Dersten Sonra Görüşmeye Çağırarak:	25	2,63	22	2,77	47	7,77
Dokunmak (Koluna-Omuzuna):	15	1,58			15	2,48
Fiziksel Ceza Vermek	2	0,21	1	0,13	3	0,50
Diğer(.....)						



*Sınıf İçi Olası Sorunlar Ve Alınacak Tedbirler
(Kağızman İlçesi Örneği)*

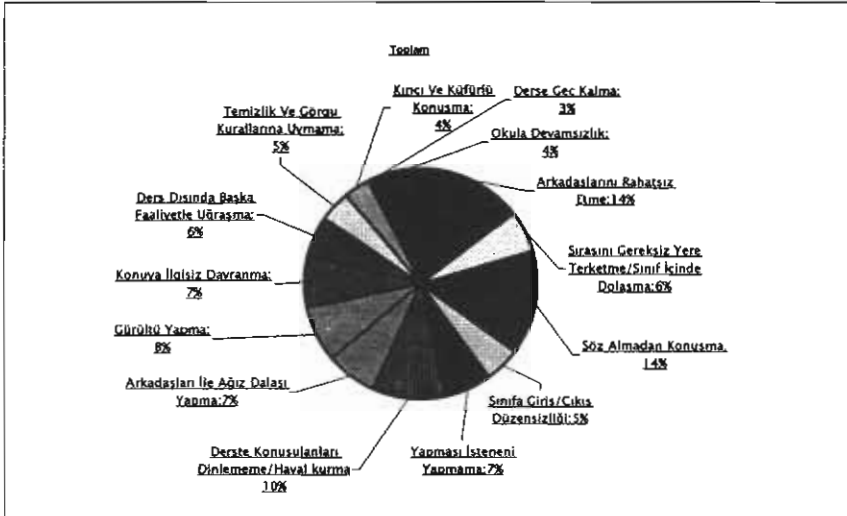
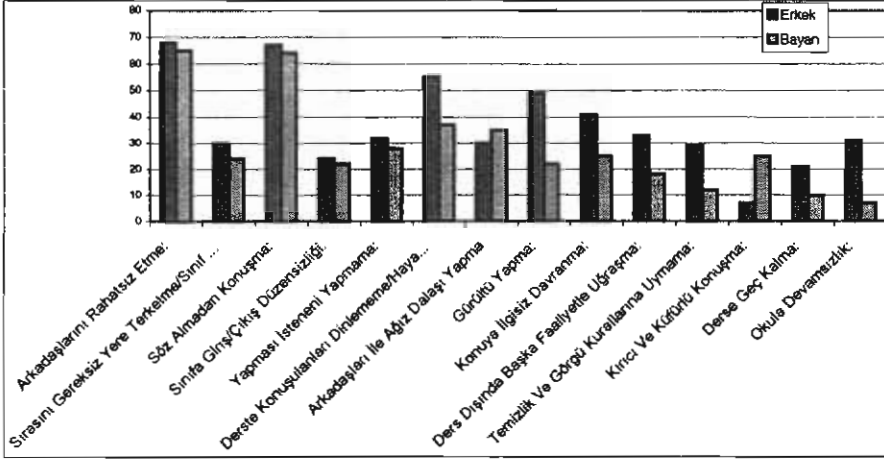
İkinci sorunun yanıtı için; Öncelikle öğrencilerin sınıf kurallarına uyumsuzluğu bakımından öğretmenlerin karşılaştığı olumsuz davranışların başında %14 oranında arkadaşlarını rahatsız etme olarak görülmektedir. İkinci sırada söz almadan konuşma (%14) yer almaktadır. Daha sonra derste konuşulanları dinlememe bu bağlamda hayal kurma(%10) sıklıkla görülen sınıf disiplinine aykırı öğrenci davranışları arasında öğretmenlerin şikayetçi olduğu davranıştır. Bu şikayetleri gürültü yapma izlemektedir. Özellikle ankete katılan erkek öğretmenler gürültü yapma(%7 civarı) konusunda şikayetçi olmaktadır. Daha sonra ise konuya ilgisiz davranma (%7 civarı) olarak anket sonucu olarak karşımıza çıkmıştır.

İkinci anket sorusunda:Öğrencilerden sınıf kurallarına uyulma düzeyinin ölçülmesi bağlamında öğretmenlerin karşılaştıkları olumsuzluklar anketteki formda önem sırasına göre sıralanmıştır. Bu analiz sonucuna göre: ankete katılan öğretmenlerin sıklıkla karşılaştığı sorunların önem derecesi aşağıdaki gibidir;

Öğrencilerin Davranışı	Erkek	Yüzde	Bayan	Yüzde	Toplam	Yüzde
Arkadaşlarını Rahatsız Etme:	68	9,34	65	12,67	133	10,72
Sırasını Gereksiz Yere Terketme /Sınıf İçinde Dolaşma:	30	4,12	24	4,68	54	4,35
Söz Almadan Konuşma:	67	9,20	64	12,48	131	10,56
Sınıfa Giriş/Çıkış Düzensizliği:	24	3,30	22	4,29	46	3,71
Yapması İsteneni Yapmama:	32	4,40	28	5,46	60	4,83
Derste Konuşulanları Dinlememe/ Hayal kurma	55	7,55	37	7,21	92	7,41
Arkadaşları İle Ağız Dalaşı Yapma	30	4,12	35	6,82	65	5,24
Gürültü Yapma:	49	6,73	22	4,29	71	5,72
Konuya İlgisiz Davranma:	41	5,63	25	4,87	66	5,32
Ders Dışında Başka Faaliyetle Uğraşma:	33	4,53	18	3,51	51	4,11
Temizlik Ve Görgü Kurallarına Uymama:	29	3,98	12	2,34	41	3,30
Kırıcı Ve Küfürlü Konuşma:	7	0,96	25	4,87	32	2,58
Derse Geç Kalma:	21	2,88	10	1,95	31	2,50
Okula Devamsızlık:	31	4,26	7	1,36	38	3,06
Gürültü Yapma:	49	6,73	22	4,29	71	5,72
Konuya İlgisiz Davranma:	41	5,63	25	4,87	66	5,32

Şakrü ADA / Mücahit DİLEK MEN

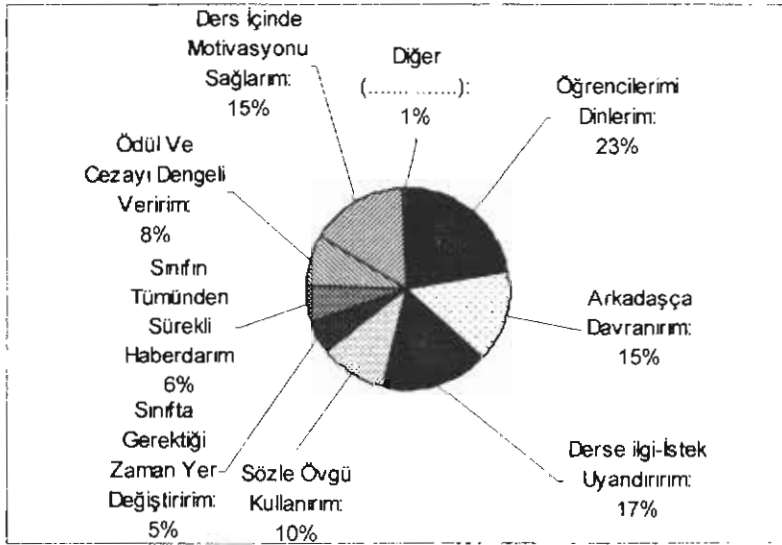
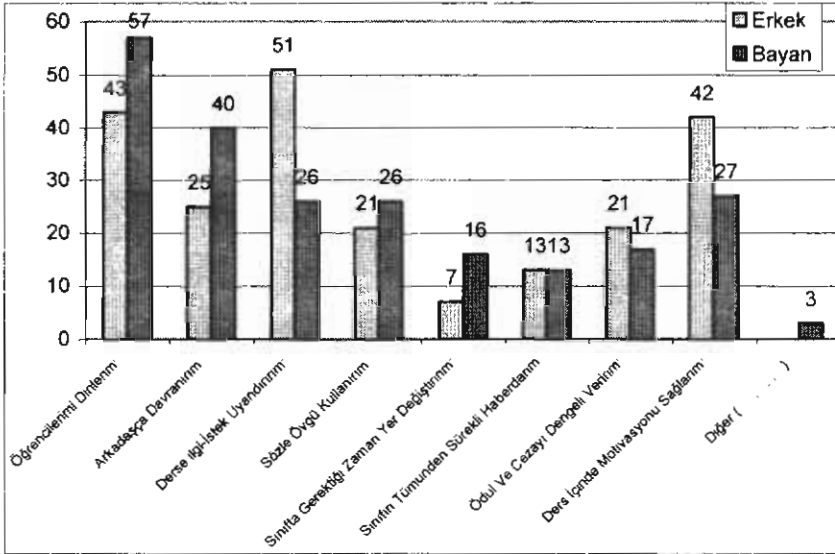
Temizlik Ve Görgü Kurallarına Uymama:	29	3,98	12	2,34	41	3,30
Kırıcı Ve Küfürlü Konuşma:	7	0,96	25	4,87	32	2,58
Derse Geç Kalma:	21	2,88	10	1,95	31	2,50
Okula Devamsızlık:	31	4,26	7	1,36	38	3,06



*Sınıf İçi Olası Sorunlar Ve Alınacak Tedbirler
(Kağızman İlçesi Örneği)*

Üçüncü sorunun yanıtı için; Ankete katılan öğretmenlerin öğrencilerine karşı en çok olumsuz davranışlara karşı uyguladıkları yöntemin başında %23 ile öğrencilerini dinledikleri ortaya çıkmıştır. Öğretmenlerin ikinci öncelikli yöntem olarak %17 oranında derse ilgi/istek uyandırdıkları görülmektedir. %15 oranında ise arkadaşça davranma ve ders içinde motivasyonu sağlama ile ders içinde motivasyonu sağlama olarak yapılan ankette sonuç yer almıştır.

Üçüncü anket sorusunda:Öğretmenlerin davranış olarak okul içerisinde öğrencilerine karşı en çok kullandıkları yöntem/yöntemler sorgulanmıştır. Bu analiz sonucuna göre; öğretmenlerin sıklıkla karşılaştığı sorunların sıklık derecesi aşağıdaki gibidir:						
Öğretmenlerin davranışı	Erkek	Yüzdesi	Bayan	Yüzde	Toplam	Yüzde
Öğrencilerimi Dinlerim:	43	19,28	57	25,33	100	22,32
Arkadaşça Davranırım:	25	11,21	40	17,78	65	14,51
Derse ilgi-İstek Uyandırırım:	51	22,87	26	11,56	77	17,19
Sözle Övgü Kullanırım:	21	9,42	26	11,56	47	10,49
Sınıfta Gerekli Zaman Yer Değiştiririm:	7	3,14	16	7,11	23	5,13
Sınıfın Tümünden Sürekli Haberdarım	13	5,83	13	5,78	26	5,80
Ödül Ve Cezayı Dengeli Veririm:	21	9,42	17	7,56	38	8,48
Ders İçinde Motivasyonu Sağlarım:	42	18,83	27	12,00	69	15,40
Diğer (.....):			3	1,33	3	0,67



Dördüncü sorunun yanıtı için; öğretmenlere göre öğrencileri olumsuz davranışa iten davranışların kaynağını öncelikle aile ortamı (%12'nin üzerinde) ve yaşanan çevre (%11 üzeri) oluşturmaktadır. Gerek

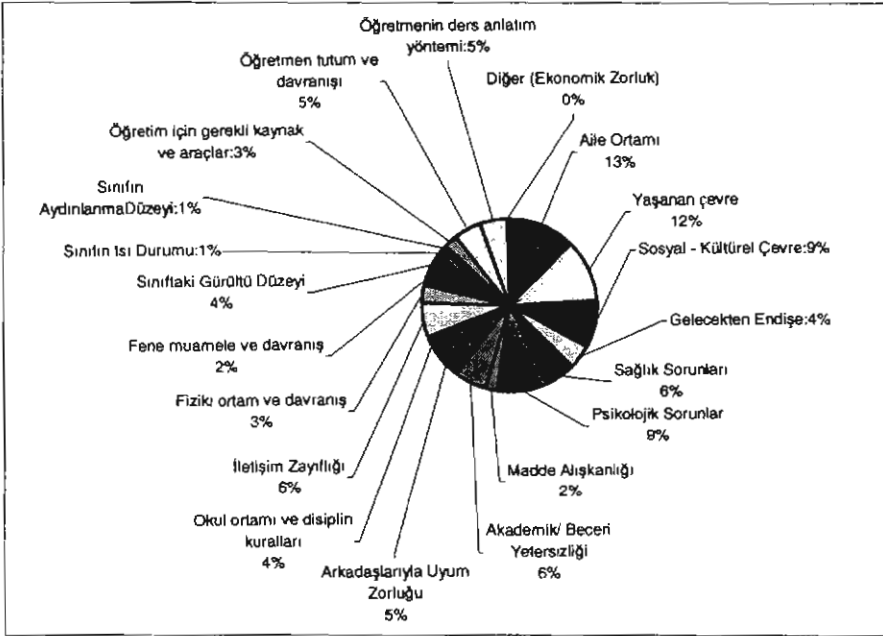
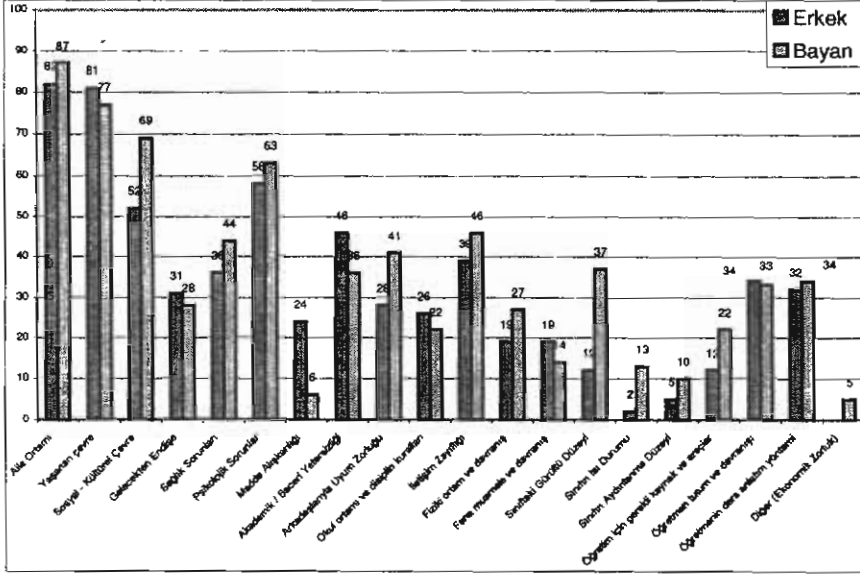
*Sınıf İçi Olası Sorunlar Ve Alınacak Tedbirler
(Kağızman İlçesi Örneği)*

erkek gerekse bayan öğretmenlerin hemfikir olduğu önemli noktalardır. Bu sorunların yanında sosyal-kültürel çevre (yaklaşık %9) ve psikolojik sorunlar da (yaklaşık %9) önemli sorunlar arasındadır.

Dördüncü anket sorusunda:Öğretmenlerin görüşüne göre öğrencileri sınıf içinde olumsuz davranışlara iten hususlardan bazıları anketteki formda önem sırasına göre sıralanmıştır.

Aşağıda öğrencileri olumsuz davranışlara iten sorunların sıklık derecesi belirtilmektedir:

Öğrencilerin davranışı	Erkek	Yüzde	Bayan	Yüzde	Toplam	Yüzde
Aile Ortamı	82	6,43	87	12,18	169	12,50
Yaşanan çevre	81	6,35	77	10,78	158	11,69
Sosyal - Kültürel Çevre	52	4,08	69	9,66	121	8,95
Gelecekte Endişe	31	2,43	28	3,92	59	4,36
Sağlık Sorunları	36	2,82	44	6,16	80	5,92
Psikolojik Sorunlar	58	4,55	63	8,82	121	8,95
Madde Alışkanlığı	24	1,88	6	0,84	30	2,22
Akademik / Beceri Yetersizliği	46	3,61	36	5,04	82	6,07
Arkadaşlarıyla Uyum Zorluğu	28	2,19	41	5,74	69	5,10
Okul ortamı ve disiplin kuralları	26	2,04	22	3,08	48	3,55
İletişim Zayıflığı	39	3,06	46	6,44	85	6,29
Fiziki ortam ve davranış	19	1,49	27	3,78	46	3,40
Fena muamele ve davranış	19	1,49	14	1,96	33	2,44
Sınıftaki Gürültü Düzeyi	12	0,94	37	5,18	49	3,62
Sınıfın Isı Durumu	2	0,16	13	1,82	15	1,11
Sınıfın Aydınlanma Düzeyi	5	0,39	10	1,40	15	1,11
Öğretim için gerekli kaynak ve araçlar	12	0,94	22	3,08	34	2,51
Öğretmen tutum ve davranışı	34	2,66	33	4,62	67	4,96
Öğretmenin ders anlatım yöntemi	32	2,51	34	4,76	66	4,88
Diğer (Ekonomik Zorluk)			5	0,70	5	0,37



*Sınıf İçi Olası Sorunlar Ve Alınacak Tedbirler
(Kağızman İlçesi Örneği)*

Beşinci sorunun yanıtı için; sınıf içinde öğretmen ve öğrenci bakımından öğretimin verimliliğini ve etkinliğini etkileyen anketteki seçenekler sonucunda bazı hususlar (ankette sorgulanan) orta veya iyi derecede işaretlenmiştir. Buradan da öğretim için sınıf içi düzende öğretmenler sınıfın iç düzenini orta veya iyi düzeyde bulmaktadır. Çok iyi, çok kötü düzeyinde seçim yapılmadığı görülmüştür.

5 nci anket sorusunda:Sınıf içinde öğretmen ve öğrenci bakımından öğretimin verimliliğini ve etkinliğini olumlu veya olumsuz yönde etkileyen hususlardan bazıları anketteki formda önem sırasına göre sıralanmıştır. Aşağıda öğrencileri olumsuz davranışlara iten sorunların sıklık derecesi belirtilmektedir;						
ETKENLER	YOK	ÇOK KÖTÜ	YETERSİZ (KÖTÜ)	ORTA	İYİ	ÇOK İYİ
KONUYA UYGUN ARAÇ GEREÇ KULLANMA DÜZEYİ		1	3	8	10	1
SINIFTAKİ ÖĞRENME MERKEZİ / İLĞİ KÖŞESİ MEVCUDİYETİ VE DURUMU	3	1	1	11	6	1
SINIF İSİSİNİN DURUMU				4	11	8
SINIFIN TEMİZLİĞİ VE BAKIM DURUMU			1	2	15	5
SINIF İÇİ YERLEŞİM DURUMU			1	4	16	2
SINIF İÇİNDE HAREKET ALANI			1	7	13	2
DUVAR VE EŞYA RENKLERİNİN UYGUNLUK DÜZEYİ				6	15	2
SINIF AYDINLATMA DURUMU			1	5	12	5
SINIF HAVALANDIRMA DURUMU				6	12	5

SIRALARIN YERLEŞİM DEĞİŞİKLİĞİNE UYUM DERECESESİ			1	8	13	1
SINIF ORTAMININ ÇEKİCİLİK DERECESESİ	1	2	2	13	2	3
DERSTE SINIFIN GÜRÜLTÜ DÜZEYİ	3	1	3	9	7	
İSTENMEYEN ÖĞRENCİ DAVRANIŞLARI	2	2	1	15	3	
DERSE DEVAMSIZLIK VE GECİKME DURUMU	6	1		7	9	
ÖĞRENCİLERİ TANIMA DÜZEYİ				2	19	2
SINIFIN KULLANIM ALANI DÜZEYİ	1		1	10	8	3
DİĞER (EKONOMİK ZORLUK)		1				
TOPLAM	16	9	16	117	171	40
YÜZDE (%)	4,34	2,44	4,34	31,71	46,34	10,84

ANKETE KATILAN ÖĞRETMENLERİN CİNSİYET, YAŞ, BRANŞ VE ÖĞRETMENLİK MESLEĞİNDE GEÇİRDİKLERİ SÜREYİ KAPSAYAN BİLGİLER YÜZDELERİ İLE BİRLİKTE AŞAĞIDAKİ GİBİDİR:

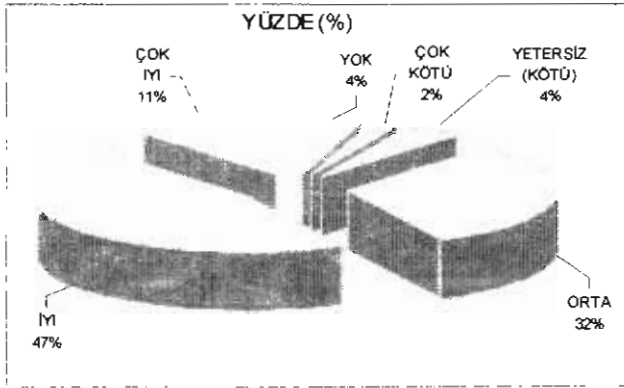
Branş	Erkek Sayısı	Bayan Sayısı	Öğretmen Sayısı	20-30 yaş arası	31-40 yaş arası	41 ve üzeri yaşlar	1-5 yıllık tecrübe	6-10 yıllık tecrübe	11 ve üstü
Matematik	4		4	3		1	2	1	1
Kimya		1	1		1				1
Türkçe/Edebiyat	1	3	4	2	2		3	1	
Yabancı Dil		1	1	1			1		
Tarih	2		2	1	1		1	1	
Fen Bilgisi		1	1	1			1		
Çocuk Gelişimi		1	1	1				1	
Beden	3	1	4	1	1	2	1	1	2

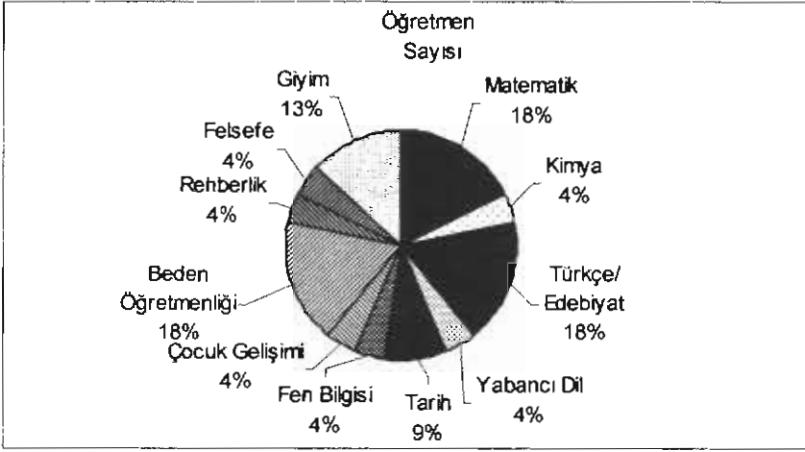
Sınıf İçi Olası Sorunlar Ve Alınacak Tedbirler
(Kağızman İlçesi Örneği)

Öğretmeni									
Rehberlik		1	1	1			1		
Felsefe		1	1		1			1	
Giyim		3	3	2	1			2	1
Toplam	10	13	23	13	7	3	10	8	5
Yüzde (%)	43,48	56,52		56,52	30,43	13,04	43,48	34,78	21,74

Burada gerek sınıfların küçük olması dolayısıyla gerekse Kağızman ve çevresinden kaynaklanan bir sonucun gereği olarak öğrencileri tanıma düzeyi çok yüksek ve iyi seviyede çıkmıştır. Örneklerin tercihleri genelde iyi ya da orta seviyededir.

Sınıf içi ortam açısından sorular arasında çok iyi seçeneğini seçen öğretmenler % 11 civarındadır. Bunun yanında bu ankette iyi seçeneğini tercih eden öğretmenler %47 oranındadır. Orta seçeneğini işaret eden öğretmenlerin oranı %32'dir. Yetersiz ve yok seçeneği %4 oranında tercih edilmiştir. Çok kötü seçeneği ise %2 oranında tercih edilmiştir. Sınıf içi ortamın sorgulanmasında frekans genel olarak iyi ve orta seviyede yoğunlaşmaktadır.





SONUÇ

Çalışmanın bulguları, amaç alt bölümündeki soruların sırası esas alınarak düzenlenip yorumlanmıştır.

Bu çerçevede; öğretmenlerin %57'sinin bayan, %43'ünün erkek; bunlardan tecrübe ve hizmet süresi olarak yoğunlukla 1-5 yıl içinde buldukları ve %43,5'luk dilimini teşkil ettikleri bulunmuştur. Öğretmenlerin verdikleri cevaplara göre tecrübe konusunda henüz tam yeterlilikte olmadıkları ancak gelişmeye açık ve öğrencilere yakın oldukları, onlarla birebir iletişim kurdukları ve bu konuda duyarlı oldukları değerlendirilmiştir. Olumsuz öğrenci davranışlarında genellikle göz teması kurmayı bir yöntem olarak denedikleri, göz temasının yetersiz kaldığında ise sesli uyarma veya soru sorma yöntemlerini uyguladıkları yapılan ankette ortaya çıkmıştır.

Öğrencilerin de genelde söz almadan konuştukları ya da arkadaşlarını rahatsız ettikleri yapılan ankette öğretmenlerin belirttiği sorunlar arasında görülmektedir. Öğrencilerin sınıf içinde olumsuz davranışlara sevk eden hususların öncelik ve önem sırasına göre aile ve sosyo çevre göze çarpmaktadır. Bunu psikolojik sorunlar izlemektedir.

Ankete katılan öğretmenlerin öğrencilerini dinledikleri, derse ilgi istek uyandırdıkları ya da ders içinde motivasyon sağladıkları anlaşılmaktadır.

Öğretmenlerin genelde sınıf içi olumsuzluklara öğrencilerin davranışlarının yanı sıra, sınıf ortamının başka bir deyişle sınıf içi olumsuz davranışlara yetersiz ısınma ve aydınlatma, renk uyumunun olmaması, eğitim programının yetersizliği, araç ve gereç yetersizliği gibi unsurların da sebep olduğunu belirtmişlerdir.

Sonuç olarak sınıf içi çevre faktörünün, öğrencilerin psikolojisi üzerindeki etkisi eğitim açısından göz ardı edilemez. Özellikle Kağızman ilçesinde eğitim kaynakları her ne kadar yetersiz olsa da öğretmenlerin dersi işleme ve derse öğrencinin ilgisini çekmek için gereken çalışmaları yaptıkları gözlemlenmiştir. Burada öğretmenlerin öğrenci aileleri ile yakın ilişkiye geçerek öğrencinin sorunlarını çözmeye yönelebilir ve yapılan eğitimin kalitesi, verimliliği ve etkinliği artırılabilir.