

Fransız Konsolosluğuna Tahsis Edilen Geleneksel Bir Antakya Evi

A Traditional Antakya House Allocated to the French Consulate

Müge ÇİFTYÜREK *
Mehmet PINAR**

Öz

Tarihsel süreç içerisinde farklı kültürlerin etkisiyle biçimlenen Antakya'nın eski kent dokusu, Habib Neccar Dağı ile Asi Nehri arasındaki bölgede konumlandırılmıştır. Farklı yapı türlerinin yer aldığı bu bölgede, pek çok geleneksel Antakya evini de görmek mümkündür. Söz konusu evler plan kuruluşları, cepheleri ve yapı sistemi bakımından birbirine benzeyen ortak noktalara sahiptir. Bunlardan biri de Ulu Camii Mahallesi, Sokullu Sokak, 4. Mıntıka, 135 parselde bulunan ve 19. yüzyılın ilk yarısında inşa edildiği düşünülen evdir. Yapının Fransız mandası döneminde Fransız konsolosluğuna tahsis edilmesi, diğer geleneksel evlerden farklı olarak kent tarihindeki yeri ve önemini arttırmaktadır. Ev, geniş bir avlunun etrafındaki yapı kütlelerinden meydana gelmektedir. Bu yapılarda çeşitli işlevlerde servis mekânları ve odalar yer almaktadır. Özellikle başoda konumundaki mekân, kalemişi süslemeleriyle diğer odalardan ayrılmaktadır. Evin avlu cephesini zenginleştiren motifler ise taş işçiliğinin özgün örneklerini sunmaktadır. Bu bağlamda, bütün yönleriyle geleneksel bir Antakya evini yansıtan yapı planı, mekânsal özellikleri, cepheleri ve süslemeleriyle ele alınıp tanıtılmıştır. Antakya ile yakın çevresindeki yerleşimlerde bulunan ev örnekleriyle benzerlikleri değerlendirilmiştir.

* Dr. Öğr. Üyesi Hatay Mustafa Kemal Üniversitesi Fen Edebiyat Fakültesi Sanat Tarihi Bölümü
msati@mku.edu.tr
ORCID: 0000-0003-2209-0943
Hatay / TÜRKİYE

** Assist. Prof. Dr., Hatay Mustafa Kemal University, Faculty of Arts and Sciences, Department of Art History
msati@mku.edu.tr
ORCID: 0000-0003-2209-0943
Hatay / TÜRKİYE

** Öğr. Gör., Hatay Mustafa Kemal Üniversitesi Sanat ve Tasarım Meslek Yüksekokulu,
m.piinar9@gmail.com
0000-0002-6960-1600
Hatay / TÜRKİYE

** Lecturer, Hatay Mustafa Kemal University Vocational School of Art and Design
m.piinar9@gmail.com
ORCID: 0000-0002-6960-1600
Hatay / TÜRKİYE

Anahtar Kelimeler:

Türk Konut Mimarisi, Antakya, Geleneksel Antakya Evi, Süsleme.

Abstract

The old city pattern of Antakya, which has been shaped by the influence of different cultures in the historical process, is in the region between Habib Neccar (Habib the Carpenter) Mountain and the Orontes River. It is possible to see many traditional Antakya houses in this region, where different types of buildings are also located. These houses have common points that are similar to each other in terms of their plans, facades and building systems. One of them is the house, which is in Ulu Cami quarter, Sokullu street, 4th district, parcel 135, and is thought to have been built in the first half of the 19th century. The fact that the house was allocated to the French consulate during the French mandate increases the historical value of the city compared to other traditional houses. The house consists of building blocks around a large courtyard. In these types of buildings, there are service places and rooms with various functions. The main room is particularly privileged from the others with its hand-drawn ornaments. The motifs enriching the courtyard facade of

Başvuru/Submitted: 17/05/2023

Kabul/Accepted: 03/10/2023

the house exhibit original examples of stonework. In this context, the building plan, which reflects a traditional Antakya house with all its aspects, has been handled with its spatial features, facades and decorations. In addition, the similarities among the house samples found in Antakya and its surroundings were evaluated.

Keywords:

Turkish House Architecture, Antakya, Traditional Antakya House, Ornament.

Makale Bilgileri

Atıf: Çiftyürek, M. & Pınar, M. (2024). Fransız Konsolosluğuna Tahsis Edilen Geleneksel Bir Antakya Evi. *Selçuk Türkiyat*, (62): 319-348. Doi: 10.21563/sutad.1297773

Etik Kurul Kararı: Etik Kurul Kararından muaftır.
Katılımcı Rızası: Katılımı yok.
Mali Destek: Çalışma için herhangi bir kurum ve projeden mali destek alınmamıştır.
Çıkar Çatışması: Çalışmada kişiler ve kurumlar arası çıkar çatışması bulunmamaktadır.
Telif Hakları: Çalışmada kullanılan görsellerle ilgili telif hakkı sahiplerinden gerekli izinler alınmıştır.
Değerlendirme: İki dış hakem / Çift taraflı körleme.
Benzerlik Taraması: Yapıldı – iThenticate.
Etik Beyan: sutad@selcuk.edu.tr, selcukturkiyat@gmail.com
Lisans: Bu eser Creative Commons Atıf-GayriTicari 4.0 Uluslararası (CC BY-NC 4.0) lisansı ile lisanslanmıştır.

Article Information

Citation: Çiftyürek, M. & Pınar, M. (2024). Fransız Konsolosluğuna Tahsis Edilen Geleneksel Bir Antakya Evi. *Selçuk Türkiyat*, (62): 319-348. Doi: 10.21563/sutad.1297773

Ethics Committee Approval: It is exempt from the Ethics Committee Approval.
Informed Consent: No participants.
Financial Support: The study received no financial support from any institution or project.
Conflict of Interest: No conflict of interest.
Copyrights: The required permissions have been obtained from the copyright holders for the images and photos used in the study.
Assessment: Two external referees / Double blind.
Similarity Screening: Checked – iThenticate.
Ethical Statement: selcukturkiyat@gmail.com, fatihnumankb@selcuk.edu.tr
License: Content of this Journal is licensed under Creative Commons Attribution-NonCommercial 4.0 International (CC BY-NC 4.0)

Giriş

Antakya stratejik konumu, verimli toprakları ve Akdeniz ikliminin getirdiği ılımanlık gibi daha pek çok sayılabilecek unsurların etkisiyle çeşitli medeniyetlerin hâkimiyetinde kalmıştır. Bunlar sırasıyla Seleukoslar, Romalılar, Persler, Araplar, Bizanslılar, Selçuklular, Haçlılar, Memlükler, Osmanlılar ve Fransızlardır (Demir, 1996, s. 21; Demir, 1998, s. 24-25). Kentin yerleşim alanı ise doğudaki Habib Neccar Dağı ile batıdaki Asi Nehri arasında, “Eski Antakya” olarak bilinen ve çeşitli yapı türlerini barındıran bölgedir. Bu bölge, Roma döneminde “Kolonadlı Cadde”¹ ve günümüzde “Kurtuluş Caddesi” adıyla anılan ana yol aksıyla iki kısma ayrılmıştır (Demir, 1996, s. 32; Tekin, 2000, s. 131). Antik dönemde, kentte ana yol aksını iki yönde dikine kesen sokaklarla oluşturulan ızgara plan tipi, yüzyıllar boyunca süregelen değişimlerle birlikte bozulmuş ve 19. yüzyıl ve sonrasında sokak dokusu girift ve daha karmaşık hale gelmiştir (Demir, 1996, s. 197; Tekin, 2000, s. 129; Çelebi, 1982, s. 164; Sökmen Kök & Uşma, 2022, s. 633). Bu dar, dolambaçlı ve çıkmaz sokak dokusu içinde yer alan geleneksel Antakya evleri de plan kuruluşları, mekânsal özellikleri ve cephe düzenlemeleri açısından birbirine benzeyen ortak noktalara sahip olduğu görülmektedir.

Çalışmanın konusunu teşkil eden geleneksel Antakya evinin Fransızların Antakya’yı işgal ettiği dönemde (1918-1938), bir süreliğine Fransız konsoloslughuna tahsis edildiği ifade edilmektedir. Evin Hatay’ın anavatana katılmasından sonra Katolik Kilisesi’nin uhdesindeki vakfa bağışlandığı ve çeşitli kişilere kiraya verildiği bilinmektedir². Nitekim yapının Fransız mandası döneminde Fransız konsoloslughuna tahsis edilmesi, diğer geleneksel evlerden farklı olarak kent tarihindeki yeri ve önemini arttırmaktadır.

Ne yazık ki, Eski Antakya bölgesinde yer alan geleneksel Antakya evlerinin büyük çoğunluğuyla birlikte pek çok türdeki kültürel mirasımız 6 Şubat 2023 tarihinde meydana gelen Karamanmaraş merkezli 7,7 ile 7,6 şiddetindeki depremlerde yıkılmış ya da hasar görmüştür. Bütün yönleriyle geleneksel bir Antakya evini yansıtan bu yapı da söz konusu depremlerde yıkılmıştır. Fakat yapı depremden önce araştırılmış ve değerlendirilmiştir. Bu bağlamda özgünlüğü büyük oranda korunmuş olan evin plan, mekân, cephe ve süsleme özelliklerine ilk kez değinilmiştir. Antakya ve yakın çevresindeki merkezlerde bulunan diğer evlerle genel bir değerlendirmesi yapılmıştır.

Geleneksel Antakya Evlerinin Mimari Özellikleri

Yüksek beden ve avlu duvarlarıyla sokaklardan ayrılan geleneksel Antakya evleri, avlu etrafındaki tek veya iki katlı yapı kütlelerinden oluşmaktadır. Bu kütlelerdeki mekânlar yan yana sıralanmak suretiyle meydana getirilmiştir. Bazı evlerin zemin ve birinci katlarındaki mekânlar arasında avluya kemerle açılan eyvanlar da bulunabilmektedir. Sokaktan avluya ya doğrudan ya da “kapı arası” veya “aralık” diye tabir edilen avlu geçidinden sonra ulaşılmaktadır. Yörede “havuş” olarak adlandırılan

¹ Herod veya Sütunlu Cadde diye de ifade edilmektedir.

² Bu bilgi, konut sahibi ve aynı zamanda Antakya Rum Katolik Kilisesi vakfı ve Cemaat Başkanı merhum Eli İlyas Bitargil ile 03.09.2019 tarihinde yapılan görüşmeden edinilmiştir.

avlu, evlerde önem arz eden toplanma ve dağılma alanıdır. Odalar, ıslak hacimler, depolar gibi mekânlar avlu çevresine yerleştirilmiştir (Alibaba, 1990, s. 15; Çelebi, 1982, s. 166; Tekin, 1994, s. 3; Demir, 1996, s. 237-238; Büyükmihçı, 2001a, s. 73). Hane halkının günlük yaşamının büyük çoğunluğu avluda geçmektedir. Dolayısıyla avlu, yaşama alanı olarak ihtiyaca cevap veren düzenlemelere sahiptir. Nitekim zemini çoğunlukla düzgün kesme taşla kaplı olmakla birlikte bazen mermer veya desenli karo mozaik döşemelidir (Özcan, 2022, s. 126). Hemen hemen her evin avlusunun bir kenarında veya köşesinde kuyu vardır. Bu kuyu, mutfak ve tuvalet gibi ıslak hacimlere yakın yapılmıştır. Bazı avlularda ise “bürke” denilen süs havuzları mevcuttur (Demir, 1996, s. 240-241; Bozkurt, 2019, s. 9). Avlunun ebatlarına göre bir veya birden fazla köşesinde, zeminde yaklaşık 50 cm. yüksekliğinde, kesme taş kaplı ve hane halkının oturma, yeme-içme gibi eylemlerini gerçekleştirdiği çok amaçlı “seki” yeri bulunmaktadır. Bazen de sekilerin bir çeşitlemesi olan “livan” a yer verildiği görülmektedir. Burası eyvan şeklinde üç tarafı kapalı olarak düzenlenmiş, zeminden iki-üç basamak yüksekliğinde ve avluya kemerle açılmaktadır (Çelebi, 1982, s. 166; Alibaba, 1990, s. 15; Tekin, 1994, s. 3; Demir, 1996, s. 241; Büyükmihçı, 2001a, s. 74). Ayrıca avlu narenciye, zeytin, nar gibi meyve ağaçlarıyla donatılmıştır. Bunun yanında adına “hayma” denilen asma yaprağının sarıldığı ahşap veya demirden bir konstrüksiyon da yer almaktadır (Alibaba, 1990, s. 15; Arıman, 2002, s. 64; Özcan, 2022, s. 136). Böylelikle avluda ferah ve gölgelikli bir ortam sağlanmıştır.

Avlunun etrafındaki oturma, yeme, yatma ve misafir ağırlama işlevlerine sahip odaların bulunduğu kütlelerin mutfak, depo, kiler, ahır gibi servis mekânları barındıran kütlelerden uzakta konumlanmasına özen gösterilmiştir (Büyükmihçı, 2001a, s. 74). Çoğunlukla iki katlı olan evlerin zemin katındaki yan yana dizilen odaların kapıları, “eşiklik” diye tabir edilen kısma açılmaktadır. Eşikliğin zemini oda zemininden yaklaşık 30-40 cm. alçaktadır. Burada hem ayakkabılar çıkarılmakta hem de yıkanma eylemi gerçekleştirilmektedir. Odaların duvarlarında kitabiye, mahmel, kapaklı dolap nişleri, mabeyn, terek gibi donanımlar mevcuttur (Tekin, 1994, s. 4; Demir, 1996, s. 245-247; Arıman, 2002, s. 74-76; Özcan, 2022, s. 162-176). Bunlardan kitabiye, genellikle eşikliğin yanındaki raflardan oluşan kapaksız dolaptır. Mahmel yatak, yastık, yorganların konulduğu ve önü perdeyle örtülü yüklüktür. Çok amaçlı kullanılan kapaklı dolap nişlerinden bazılarında ise üst katla irtibatı sağlayan ahşaptan dar bir merdiven bulunmaktadır. Gizlenmiş geçit görevi yapan bu kısma mabeyn denmektedir. Pencerelerin üstlerinde duvarları dolanan raflar da terek olarak ifade edilmektedir. Bölgede etkili olan ılıman iklim koşullarının etkisiyle genellikle odalarda ocak yer almamaktadır (Demir, 1996, s. 249). Bunun yerine ısınmak için nadiren soba kullanılmakla birlikte en çok mangal veya tandır tercih edilmiştir (Tekin, 1994, s. 4; Doğruer, 1995, s. 13). Bazı evlerin zemin katlarındaki odalardan biri başoda olarak düzenlenmektedir. Bu oda, diğerlerinden daha büyük ebatlı olup ahşap işçiliğiyle ve kalemişi tekniğiyle yapılmış süslemelerle donatılmıştır (Çelebi, 1982, s. 166).

Birinci katlara avlunun bir kenarına yaslanan merdivenlerle, mabeyn merdivenleri veya zemin kattaki merdiven mekânlarından irtibat sağlanmaktadır. Özellikle avludaki kesme taş merdivenlerin kıvrımlı profilleri avluya estetik bir görünüm

vermektedir. Bu merdivenler, bazen sundurmalara bazen de doğrudan odalara ulaşmaktadır. Birinci kattaki odalar, zemin kat odalarına göre daha az özellikli ve süslemesiz olarak karşımıza çıkmaktadır (Demir, 1996, s. 241; Büyükmihçı, 2001a, s. 74). Bu katta bulunan odalar genellikle yatak odası gibi ikinci derecede öneme sahip birimlerdir. Duvarlarında yine mahmel ve kapaklı dolap nişleri görülmektedir. Bazı evlerde ise kapı arası tabir edilen avlu geçitleri üzerinde kapı üstü odasına yer verildiği görülmektedir (Tekin, 2000, s. 133; Bozkurt, 2019, s. 6).

Zemin kat odaların zeminleri kesme taş, mermer veya desenli karo mozaiklerle döşenirken birinci katları ahşap kaplama olarak yapılmıştır. Tavanlarda ise genellikle dikey yerleştirilmiş hatıllar üzerine ahşap kaplama, tekne tavan veya nakışlı tavan uygulanmıştır (Demir, 1996, s. 249; Büyükmihçı, 2001a, s. 77; Özcan, 2022, s. 155-156).

Evlerin sokağa bakan cepheleri, yalın ve basit bir düzen göstermektedir. Bu cephelerin zemin katları ya seyrek pencerelerle hareketlendirilmiş ya da sağır tutulmuştur. Birinci katlardaki pencereler ise ahşap kapaklar, kafesler veya panjurlarla kapatılmıştır (Demir, 1996, s. 238). Bazı evlerde, taş konsollar üzerine oturan çıkmalar sokak cephelerinde dikkati çekmektedir (Büyükmihçı, 2001a, s. 75). Sokaktan avlulara açılan kesme taş söveli cümle kapıları, basık kemerli veya düz lentolu olabilmektedir. Büyük olan evlerin cümle kapısı kanadı üzerinde "enikli kapı" olarak nitelendirilen ikinci küçük bir kanat daha bulunmaktadır (Demir, 1996, s. 236). Büyük kanat, yük taşıyan hayvanların giriş-çıkışında kolaylık sağlaması için açılırken küçük kanat, insanların geçişine imkân vermektedir.

Evlerin avluya bakan cepheleri, sokak cephelerinin aksine taş işçiliğiyle yapılmış ve bezemelerle donatılmıştır. Genellikle güneye veya batıya bakacak biçimde konumlandırılan bu cepheler, bütünüyle kesme taşla kaplanmıştır. Ancak bazı örneklerin yalnızca zemin katına kesme taş uygulanmış, birinci katı da bağdadi teknik üzerine sıvalı ve boyalıdır (Arıman, 2002, s. 47; Özcan, 2022, s. 240). Cephelerde muntazam bir şekilde sıralanan kapılar ve pencereler, basık kemerli ve düz lentoludur. Zemin kat odalarının kapı ve pencere üstlerinde, "kuş takası" diye bilinen küçük boyutlu tepe pencereleri görülmektedir. Bu pencereler odaların aydınlatılmasına, hava akışının sağlanmasına ve kuşların barınmasına yönelik yapılmıştır. Kuş takalarında asıl ilgi çekici detaylar, üstlerinin veya etrafının farklı şekillerde tasarlanmış stilize bitkisel ve geometrik motiflerle işlenmesidir (Çelebi, 1982, s. 167; Alibaba, 1990, s. 15; Tekin, 1994, s. 3; Demir, 1996, s. 244). Bunun yanında zemin katların pencere aralarında kalan duvarlara lamba, fener gibi aydınlatma araçlarının konulması için nişler açılmıştır. Bu nişlere "fanus takası" denmektedir. Fanus takaları da kuş takaları gibi çeşitli motiflerle bezenmiştir (Demir, 1996, s. 244; Özcan, 2022, s. 253). Taş oyma sanatının etkileyici örneklerini sergileyen söz konusu motiflerle, avluda görkemli bir cephe meydana getirilmiştir.

Evler, moloz ve kesme taşlar kullanılarak yığma tekniğiyle inşa edilmiştir. Birinci katlarda bağdadi teknik de uygulanmıştır. Beşik veya kırma çatı sistemi ise alaturka kiremitlerle örtülmüştür (Demir, 1996, s. 241; Özcan, 2022, s. 199, 210).

Fransız Konsolosluđuna Tahsis Edilen Ev

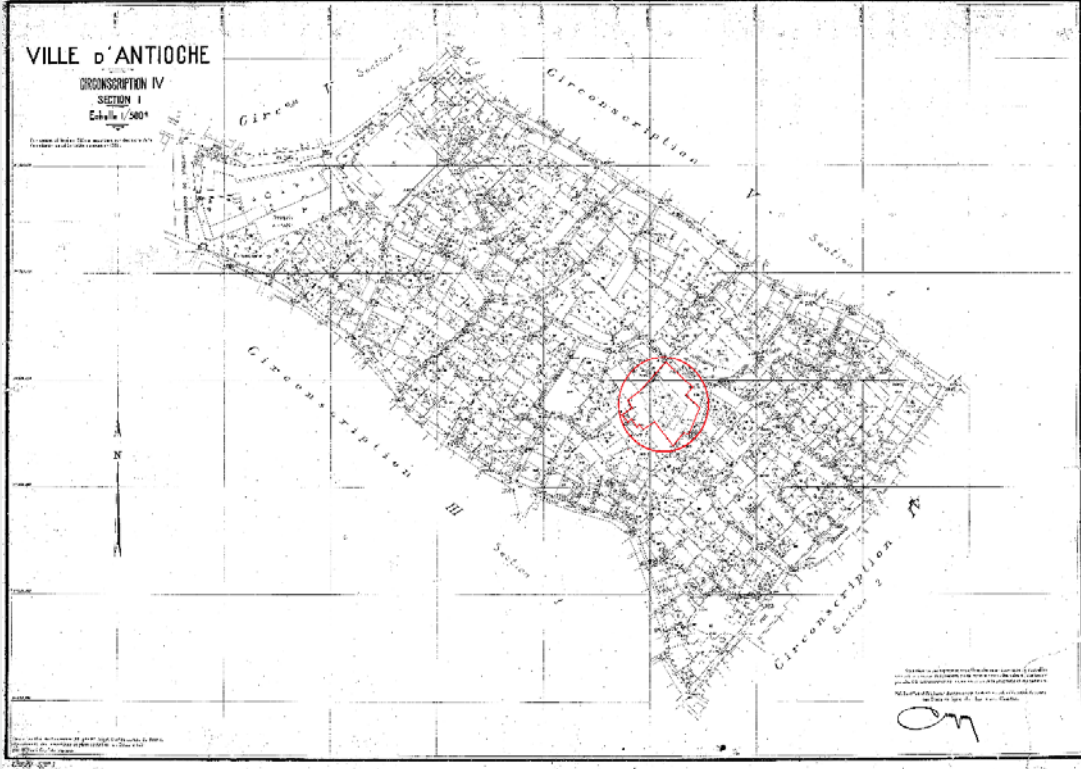
Yeri ve Konumu

Yapı, Asi Nehri ile Kurtuluş Caddesi arasındaki tarihi kent dokusunda, Ulu Camii Mahallesi, Sokullu Sokak, 4. Mıntıka, 135 parselde yer almaktadır (Görsel 1).

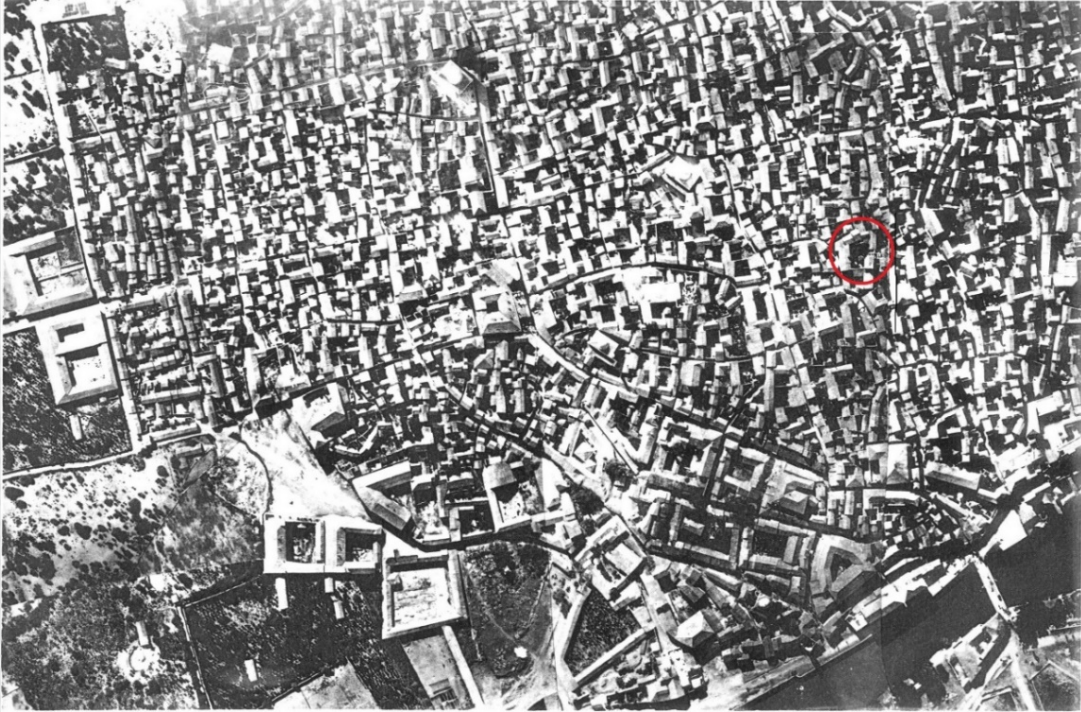


Görsel 1. Evin Yeri ve Konumu (earth.google.com'dan düzenlenmiştir)

Arazi konumu nedeniyle düzgün yerleşim sınırları göstermeyen ev güney, güneydođu ve batı yönlerden avlulu düzendeki komşu evler ile kuzeydođu köşede ise üçgen parsel alana oturan tek katlı komşu yapıyla sınırlandırılmıştır. Ev doğuda Sokullu Sokak'a, kuzeyde Bekir Sıtkı Kunt Caddesi'ne cephe vermektedir. Bu yerleşim konumu 1929 Fransız kadastro haritasında (Görsel 2) ve 1934 tarihli bir hava fotoğrafında (Görsel 3) da görölmektedir.



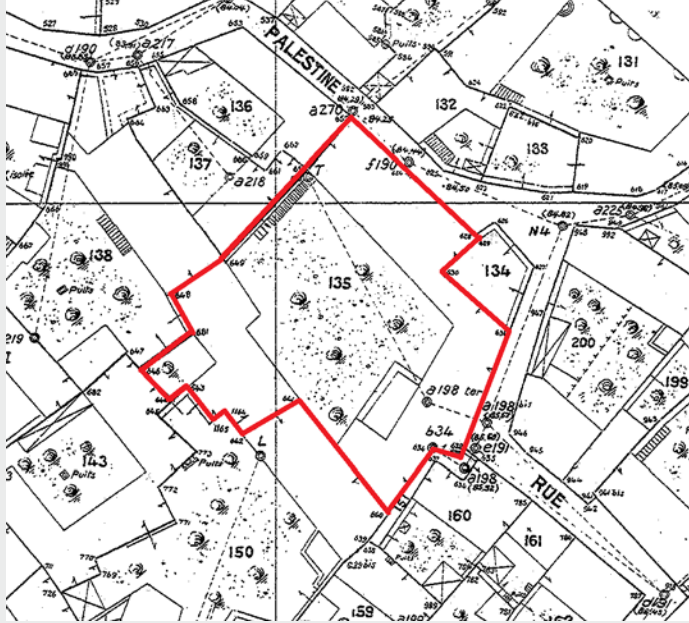
Görsel 2. 1929 Fransız Kadastro Haritasında Evin Yeri ve Konumu (Antakya Belediyesi Arşivi)



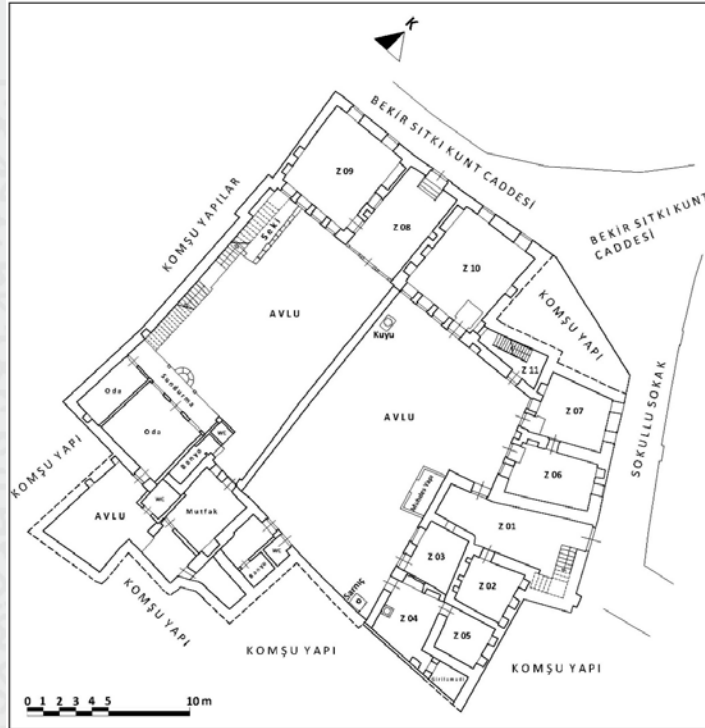
Görsel 3. 1934 Tarihli Hava Fotoğrafında Evin Yeri ve Konumu (Weulersse, 1934, Pl. V.)

Mimari ve Plan Özellikleri

Avlulu ve iki katlı bir yapıdır. Geniş olan avlunun, mülkiyet dolayısıyla, moloz taşlarla örülmüş bir duvarla daha sonradan ikiye bölünmüş olduğu anlaşılmaktadır. Zira 1929 tarihli Fransız paftasına bakıldığında, avluda herhangi bir duvar bölüntüsüne rastlanmamaktadır (Görsel 4).



Görsel 4. 1929 Fransız Kadastro Haritasında Evin Parsel Sınırları (Antakya Belediyesi Arşivi)



Çizim 1. Evin Zemin Kat Planı (Merit İnşaat ve Ticaret LTD. ŞTİ. Arşivinden İşlenerek)

Geniş avlunun kuzey ve doğusunda iki katlı yapı kütleleri yer alırken güneybatı kenardaki girift kütleler tek ve iki kattan oluşmaktadır. Güneydoğu kenarının bir kısmı ise komşu yapının beden duvarlarıyla sınırlandırılmıştır (Çizim 1).

Kesme taş kaplı avluda seki, sarnıç, kuyu ve merdivenler yer almaktadır (Çizim 1). Kuzeybatı köşede bulunan seki, merdiven yanına yerleştirilmiştir. Kesme taştan yapılan sekinin yerden yüksekliği yaklaşık 50 cm.dir. Burası uzunlamasına bir plan gösterip batı duvarında sivri kemerli büyük bir niş mevcuttur (Görsel 6). Kuzey kütlelerin önünde dairesel formlu bir su kuyusu bulunmaktadır. Güneydoğu köşede ise küçük ebatlarda, prizmatik dikdörtgen biçiminde ve üzerinde daire şeklinde küçük ağzı bulunan sarnıç görülmektedir (Görsel 7). Bu sarnıçta asıl dikkati çeken ön yüzündeki motiflerdir. Sarnıçın alt kısmındaki merkezde, bir hayat ağacı yer almaktadır. Ağacın iki yanındaki palmetler, kıvrık dallar, beş yapraklı çiçekler, kuş ve aslan figürleri simetrik olarak düzenlenmiştir. Aslan figürleri boynundan zincirle ağaca bağlanmıştır. Bu figürlerin üstünde yatay bir çizgi şeklinde kırılma meydana gelmiş ve kırık, çimento esaslı malzemeye kapatılmıştır. Kırıktan sonra da ortada bir palmet ve iki yanında simetrik yapılan rumiler, balık figürleri ve ibrik içinden çıkan çiçek motifleri bulunmaktadır.



Görsel 6. Seki



Görsel 7. Sarnıç

Avlunun doğusundaki kütlelerin zemin katında; kapı arası, ahır, mutfak, kiler/depo, servis mekânı ve odalar yer almaktadır³ (Çizim 1). Kütlelerin doğu cephesindeki basık kemerli cümle kapısından Z01 kodlu kapı arasına ulaşılmaktadır (Görsel 8). Z01 mahali, doğu-batı doğrultusunda uzanan yarı açık bir mekândır. Bir kısma kadar dikey yerleştirilmiş hatıllar üzerine ahşap kaplama tavanla kapatılmıştır. Bu mahalin kuzey ve güneyinde çeşitli işlevlerde mekânlar bulunurken güneydoğu kenarında özgün merdiven, kuzey kenarında avluya açılan basık kemerli kapı açıklığı mevcuttur. Zemindeki taş dokunun ise özgünlüğü korunmuştur.

³ Mekânların anlaşılabilir olması için planlarda mahal kodları kullanılmıştır.



Görsel 8. Kapı arası



Görsel 9. Ahırın Doğu Duvarı

Z01 mahalın güneyinde, birbirine bitişik kareye yakın planlı mekânlar görülmektedir. Bunlardan Z02 mahali ahır olarak kullanılmıştır. Ahır kuzey duvarındaki kapı ile kapı arasına bağlanmaktadır. Doğu duvarında hayvanlar için kemerli takalar, batı duvarında küçük nişler sıralanmıştır (Görsel 9). Zemini betonla kapatılan mekânın tavanı, dikey hatıllar üzerine ahşap kaplamadır. Ahırın hemen batısında servis mekânı niteliğinde Z03 mahali yer almaktadır. Mekânın batı duvarında avluya açılan basık kemerli kapısı ve penceresi bulunmakla birlikte diğer duvarları sağır tutulmuştur. Ancak mekânın kuzey duvarına sonradan bir pencere açılmıştır. Mekâna çimento esaslı malzemeye müdahaleler yapılmıştır. Bunun güneyindeki Z04 mahali mutfak olarak işlevlendirilmiştir. Güney duvarında ocak ve kapatılmış bir niş açıklığı bulunan mekânın batı duvarının kenarına bir kuyu konumlandırılmıştır. Mutfak doğuda, kiler veya depo olarak kullanılan Z05 mahali ile irtibatlandırılmıştır. Doğu duvarında iki niş yer alan bu mekân, batı duvarındaki kapıdan başka herhangi bir açıklığa sahip değildir. Mutfak ve kiler/depo tahrip olmuş vaziyettedir. Ayrıca Z05 mahalın güneyinde küçük ebatlarda bir mekân görülmektedir. Ancak buraya girilememiştir.

Z01 mahalın kuzeyinde yan yana bitişik, küçük ebatlı iki oda vardır (Çizim 1). Z06 ve Z07 kodlu iki odanın ortak duvarındaki kapı, iki mekân arasındaki bağlantıyı sağlamıştır. Odalar avluya ve sokağa bakan pencerelerle aydınlatılmıştır. Ahşap kaplama tavanla örtülü odaların duvarlarında kitabiye ve kapaklı dolap nişleri mevcuttur. Bunun yanı sıra her iki odanın kapıları, eşiklik denilen kısma açılmaktadır. Eşikliğin zemini, oda zemininden yaklaşık 30 cm. alçaktadır (Görsel 10).



Görsel 10. Z06 Kodlu Oda

Avlunun kuzeyindeki kütlelerin zemin katında; eyvan, odalar ve merdiven mekânı yer almaktadır (Çizim 1). Bu kütlelerin caddeye bakan kuzey duvarındaki kapı, Z08 kodlu eyvana açılmaktadır (Görsel 11). Eyvan, güneyde, özgün durumunda sivri kemerle avluya açılmaktadır. Ancak kemer içi daha sonradan kapı ile pencerelerin olduğu duvarla dolgulanmıştır. Doğu ve batı duvarlarında fanus ile kuş takaları yer almaktadır. Dilimli kaş kemerli olan fanus takalarından batıdaki bezemelere sahiptir (Görsel 11). Bu taka üstündeki kare çerçevenin merkezinde, sekiz kollu yıldız ve bunun etrafında içleri boşaltılmış geometrik motifler görülmektedir. İki yanına da daire içine alınmış altı yapraklı stilize çiçek motifi işlenmiştir. Yine batı duvarında yer alan iki kuş takasından kapı üstündekinin tepesi üçgen biçiminde şekillendirilmiş ve yüzeyinde içleri boşaltılmış stilize geometrik kompozisyonlar oluşturulmuştur. Pencere üstündeki kuş takası ise kaş kemerli olup bunun tepesindeki dairenin ortasında, sekiz kollu yıldız ve çevresinde sekiz ile altı kollu küçük yıldızlardan meydana gelen geometrik bir motif mevcuttur (Görsel 11). Eyvan zemininin bir kısmı desenli karo mozaiklerle bir kısmı da kesme taşla döşenmiştir. Tavan ise dikey yerleştirilmiş hatıllar üzerine ahşap kaplamayla kapatılmıştır.



Görsel 11. Z08 Kodlu Eyvan ve Eyvandaki Fanus ile Kuş Takaları

Eyvandan batısında ve doğusunda, büyük ebatlı iki oda bulunmaktadır (Çizim 1). Bunlardan Z09 odasına eyvandan ulaşılmaktadır. Oda eyvana, avluya ve caddeye bakan pencerelerle aydınlatılmakla birlikte avluya bakan pencereleri üstlerinde de kuş takaları yer almaktadır. Duvarlarında mahmel, kitabiye ve kapaklı dolap nişi bulunmaktadır. Odanın zemini desenli karo mozaiklerle döşenmiştir. Tavan, dikey hatıllar üzerine ahşap kaplamayla oluşturulmuştur. Z10 odasının eyvanla herhangi bir bağlantısı olmayıp buraya avludan irtibat sağlanmaktadır (Görsel 12). Kapısı, oda zemininden daha alçak seviyede olan eşiklik kısmına açılmaktadır. Kuzey ve güneydeki pencerelerle aydınlatılan odada kitabiye, kapaklı dolap nişleri ve mahmel mevcuttur. Güney pencere üstlerinde kuş takaları sıralanmıştır. Z10 odasının duvarlarında ve tavanında görülen zengin süslemelerle bir başoda konumundadır. Kuzey duvarı dışındaki diğer duvarlar, pencere hizalarına kadar ahşapla kaplanmıştır (Görsel 13). Ahşap yüzeylerde hafif dışa taşınmış dikey bölmeler oluşturulmuştur. Bu bölmelerde kalemişi tekniğiyle yapılmış şemse motifi biçimli büyük ve küçük kartuşlar, birbirine uçlarda bağlanarak devam ettirilmiştir. Kartuşların içleri boş bırakılmakla beraber yeşil, sarı ve kırmızının tonlarıyla boyanmıştır. Bu kartuşların etrafını çevreleyen bezemeli kenar bordürlerinde yine aynı renk tonları kullanılmıştır (Görsel 14). Dolap kapakları yüzeylerinde ise kalemişi kare ve dikdörtgen kartuşların içlerine güneşe benzeyen motifler ve kıvrık dallar işlenmiştir. Odanın tavanında da kalemişi süslemeler dikkati çekmektedir (Görsel 15). Dikey atılmış hatıllar arasında görülen ahşap kaplama, kalemişiyle tekniğiyle kare bölmelere ayrılmıştır. Bu bölmelerin iki kenarı, tıpkı duvarlardaki ahşap yüzeylerde görülen kartuşların kenar bordürleri gibi bezenmiş ve içleri çiçek motifli rozetlerle doldurulmuştur. Hatılların

üzeri ve tavan kenarları da boş yer kalmayacak şekilde farklı çiçek ve bitkisel motiflerle süslenmiştir. Başodanın doğusundaki Z11 kodlu merdiven mekânı ise üçgeni plan göstermektedir. Bu mekâna katlararası irtibatı sağlayan ahşap merdiven yerleştirilmiştir. Güney duvarında yer alan iki kuş takası ile aydınlatılmıştır.



Görsel 12. Z10 Kodlu Başoda



Görsel 13. Z10 Kodlu Başoda



Görsel 14. Başodadaki Kalemîşi Kartuşlar



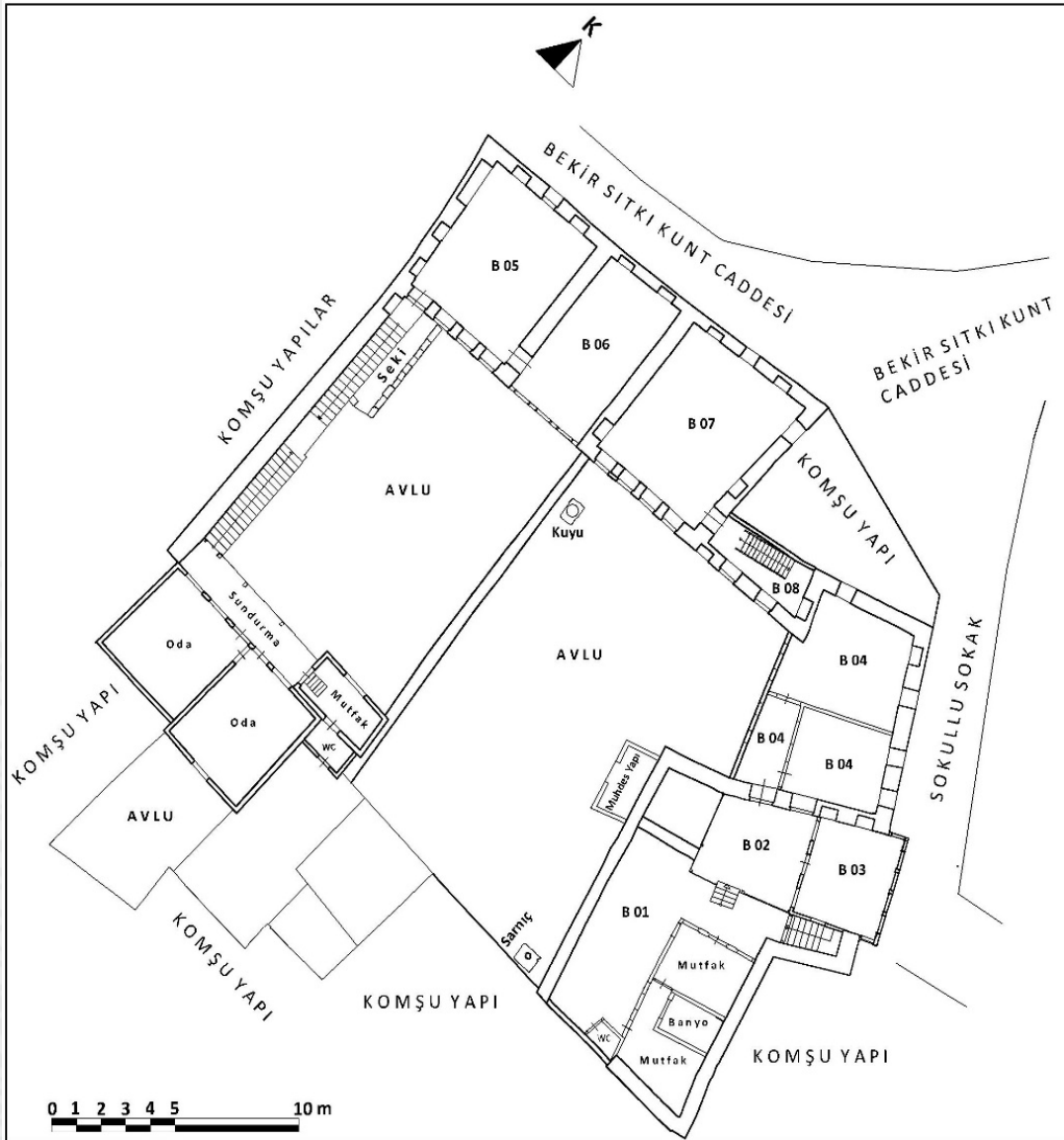
Görsel 15. Başoda Tavanı



Görsel 16. Avlunun Güneybatısındaki İki Katlı Yapı Kütlesi

Avlunun güneybatı kenarında iç içe geçmiş, girift iki ve tek katlı yapı kütleleri yer almaktadır (Çizim 1). Mülk sahibinden alınan bilgilere göre bu kısımda iki veya üç mekândan ibaret bir müştemilat yapısı olduğu ifade edilmiştir. Ancak bu mekânlar, ihtiyaç doğrultusunda yapılan müdahalelerle ve ilavelerle büyük oranda özgünlüğünü

kaybetmiştir. Güneybatıdaki kütlelerin en güneyindeki dışa taşkın kısım, küçük avlu olarak düzenlenmiştir. Aynı avlu sınırları 1929 tarihli Fransız paftasında da görülmektedir (Görsel 4). Küçük ebatlı avlunun kuzeybatı kenarında yer alan kütle iki, diğerleri ise tek katlıdır (Görsel 16). İki katlı yapı yaklaşık 1950'lili yıllarda eklenmiştir. Bu yapının önüne bir sundurma ve bunun gerisinde yer alan her iki kata da iki oda konumlandırılmıştır. İkinci kata sundurmanın batı kenarındaki betonarme merdivenle ulaşılmaktadır. Herhangi bir özellik göstermeyen odaların dikdörtgen düz açıklıklı kapıları ve pencereleri sundurmaya açılmaktadır. Diğer tek kattan oluşan kütleler ise daha sonradan mutfak, banyo, tuvalet olarak işlevlendirilmiştir. Bu nedenle söz konusu mekânlar çok fazla günümüz malzemesiyle bölüntülere ve müdahalelere maruz kaldığı için mekânlarda doku takip edilebilmesi güçleşmektedir.



Çizim 2. Evin Birinci Kat Planı (Merit İnşaat ve Ticaret LTD. ŞTİ. Arşivinden İşlenerek)

Doğu kütleinin birinci katında; hayat, sofa niteliğinde bir mekân, kapı üstü odası ve diğer bir oda yer almaktadır (Çizim 2). Bu kata, kapı arasının güneydoğu kenarına yaslanan merdivenle ulaşılmaktadır. Merdiven doğrudan B01 kodlu hayata açılmaktadır. Bunun güneydoğu köşesindeki mutfak, banyo ve tuvalet olarak kullanılan mekânlar muhdestir. Kuzeyindeki üç basamaklı merdivenle etrafı korkulukla çevrilmiş sofa niteliğindeki B02 kodlu mekâna varılmaktadır (Görsel 18). Dağıtım alanı konumunda olan B02 mekânının batısında kapı arası boşluğu, doğusunda kapı üstü odası, kuzeyinde diğer oda bulunmaktadır. B03 kodlu kapı üstü odası, doğu cephede üç adet taş konsol üzerine bindirilen çıkma ile sokağa doğru taşırılmıştır. Çıkmanın yanlarında birer, önünde dört düz açıklıklı pencereye yer verilmiştir. Zemini ahşap kaplama olan oda, tekne tavanla örtülmüştür. B04 kodlu odaya güneybatı kenarındaki basık kemerli kapıyla geçilmektedir. Tek bir odadan ibaret olan B04 mahali sonradan bölme duvarlarla ayrılmıştır. Avluya bakan batı duvarında özgün olmayan tepe pencereleri açılmış olup bozulmalar gözlenmektedir. Doğuda üç, kuzeyde ve güneyde birer pencereyle aydınlatılmıştır. Zemini çimento esaslı sıvayla kapatılmış, tavan ise ahşap kaplamadır.



Görsel 18. B02 Kodlu Sofa Niteliğindeki Mekân

Kuzey kütleinin birinci katında; eyvan ile iki yanında odalar ve merdiven mekânı yer almaktadır (Çizim 2). Bu kattaki odalara, avlunun kuzeybatı köşesindeki ve Z11 mekânındaki merdivenle ulaşım sağlanmaktadır. Kuzeybatıdaki kesme taş merdiven

sahanlığının batı duvarında, tek merkezli teğet atnalı kemer şeklinde büyük bir niş görülmektedir. Nişin üst yüzeyine sekiz kollu yıldız motifi işlenmiştir. Bu merdivene açılan basık kemerli kapıdan B05 kodlu odaya geçilmektedir. Odanın kuzeyinde bir, güneyinde üç pencere yer almakla birlikte güney pencerelerin alt sınırı zemine oldukça yakındır. Odada mahmel, kitabiye ve kapaklı dolap nişleri mevcuttur. Sağır tutulan doğu duvarının güney kenarındaki kapı ise eyvanla irtibatlıdır. Odanın zemini ahşap kaplama olup tekne tavanla örtülmüştür. B06 kodlu eyvanın avluya açılan güney kısımda, dikdörtgen düz açıklıklı üç pencere, kuzeyinde iki niş bulunmaktadır. Zemini ahşap kaplama olan eyvanın tavanı içten açık bırakılan beşik çatıyla örtülmüştür. Eyvanın doğusunda B07 kodlu oda bulunmaktadır (Görsel 19). Odanın kuzey ve doğusunda birer, güneyinde dört pencere yer almakla birlikte güney pencerelerin alt sınırı zemine oldukça yakındır. Duvarlarında kapaklı dolap nişleri olan odanın zemini ve tavanı ahşap kaplamadır. B07 odasının eyvanla herhangi bir bağlantısı olmayıp buraya doğu duvarının güney kenarındaki kapıyla ulaşılmaktadır. Bu kapı, B08 kodlu merdiven mekânına açılmaktadır. B08 mekânı, Z11 mekânı ile aynı planlamaya sahip olmakla beraber katlararası bağlantıyı sağlamaktadır. Avluya açılan iki basık kemerli penceresi vardır.



Görsel 19. B07 Kodlu Oda

Cephe Özellikleri

Yapının Sokullu Sokak'a bakan doğu cephesi, Bekir Sıtkı Kunt Caddesi'ne bakan kuzey cephesi ve avlu cepheleri açıktır. Avluya bakan cephelerden doğu ve kuzey kütlelerindeki özellik göstermekte, diğer kütlelerin cephelerinde herhangi bir unsur bulunmamaktadır. Cephelerde yer yer çimento esaslı sıvayla müdahaleler yapılmış ve bozulmalar meydana gelmiştir.



Görsel 20. Sokullu Sokağa Bakan Doğu Cephe

Yalın bir özellik gösteren doğu cephede dikkati çeken elemanlar, cümle kapısı ve çıkmadır (Görsel 20). Bunun dışında cephede dikdörtgen düz açıklıklı ahşap pencereler sıralanmıştır. Basık kemerli ve kesme taş söveli cümle kapısı, enikli kapı biçimindedir. Kapının üstünde konumlanan ve taş konsollara oturtulan ahşap çıkma ise işlevselliğinin yanında cepheye hareketlilik katmaktadır.

Kuzey cephenin ortasında, çift kanatlı bir kapı ve bunun iki yanında ikişer pencere düzenlemesi görülmektedir. Ancak birinci kat cephesinde kapatılmış pencere izi ve bozulmalar gözlenmektedir. Etrafı kesme taşla belirlenmiş, düz lentolu kapının söveleri, zemine yakın kısımlarda kaide biçiminde düzenlenmiştir. Lentonun üstünde yer alan profilli dışa taşkın taş saçakla kapı sonlandırılmıştır. Dikdörtgen düz açıklıklı ve kesme taş söveli pencerelerin denizlikleri ise profillendirilmiştir.

Yapının avluya bakan cepheleri, dış cephelerine göre daha çok özellik göstermektedir. Bunlardan doğu kütleinin kuzeybatı kenarı kesme taşla kaplanmış, geri kalanı ise moloz taşlıdır. Kuzeybatı kenarda, zemin kat odaların (Z06 ve Z07) basık kemerli kapıları ve pencereleri sıralanmıştır (Görsel 21). İki kapı arasında, fanus takısı yer almaktadır. Bu takanın alınlığına ve üst köşelerine simetrik bezemeler yapılmıştır. Alınlıkta, birbirine kıvrık dallarla bağlanan palmet ve çiçek motifleri yer almaktadır. Köşelere ise selvi ağacının etrafında devam eden kıvrık dallı palmetler ve çeşitli bitkisel motifler bezenmiştir (Görsel 21). Z06 odası kapısının kilit taşında içleri boş, yan yana iki daire görülmektedir. Cephede göze çarpan bir başka detay, Z07 odasının

pencere üstündeki kaş kemerli ve bezemeli kuş takasıdır. Taka kemerinin tepe noktası üzerindeki dairenin merkezinde, sekiz kollu yıldız motifi ve bunun etrafına dizilen badem biçimli motifler mevcuttur. Birinci kat cephesi ise çimento esaslı sıvayla kaplanmış ve buraya özgün olmayan tepe pencereleri açılmıştır.



Görsel 21. Doğu Kütlenin Avluya Bakan Cephesi ve Fanus Takası

Kuzey kütlenin avlu cephesi bütünüyle kesme taş kaplıdır (Görsel 22-23). Cepheye yer alan eyvan, zemin ve birinci katların basık kemerli kapıları ile pencereleri ve bunların arasında kalan bezemeli kuş takaları avluya zenginlik katmaktadır. On adet kuş takasının her biri, farklı motiflere sahiptir. Kaş kemerli, dilimli kemerli veya düz açıklıklı olan kuş takalarının üstlerinde palmet, küçük çokgenlerin birleşmesiyle oluşan yıldızlar ve baklava dilimleri, çarkifelek, yarım kalmış çeşitli geometrik motifler ve bitkisel süslemeler bulunmaktadır (Görsel 24). İç kısmı basık kemerli pencereler ve kapıyla dolgulanmış eyvan da sivri kemerle avluya açılmaktadır.



Görsel 22. Kuzey Kütlenin Avluya Bakan Cephesi



Görsel 23. Kuzey Kütlenin Avluya Bakan Cephesi



Görsel 24. Kuş Takaları ve Motifleri

Avlunun kuzeybatı köşesindeki cephe de özellik barındırmaktadır (Görsel 22). Duvara yaslanan kesme taş merdivenin kıvrımlı profilleri avlu cephesine yansıtılmıştır. Bu duvarda yer alan sivri kemerli büyük niş ile tek merkezli teğet atnalı kemer niş ve yüzeyindeki sekiz kollu yıldız motifi dikkat çekmektedir.

Evin Tarihlendirilmesi

Evin inşa tarihiyle ilgili kesin bir veriye rastlanmamıştır. Yapının varlığına dair önemli bir belge, işgal ve manda döneminde Fransızların hazırladığı 1929 tarihli Antakya'nın kadastro haritasıdır. Bu haritada, evin parsel sınırlarının günümüzdekiyle

aynı olduğu görülmektedir (Görsel 2, 4). Yapının mevcut durumuna ilişkin bir başka veri ise 1934 tarihinde, J. Weulersse tarafından yayınlanan Antakya ile ilgili çalışmasındaki hava fotoğrafıdır (Görsel 3). Nitekim evin inşası, 1929'dan önceki bir tarihe işaret etmektedir. Evin başodasının ahşap kaplamalı duvarlarında görülen kalemişi şemşe motifi biçimli büyük ve küçük kartuşlar (Görsel 14), Antakya'da inşa tarihi bilinen Fehim Paşa Evi (1839) (Görsel 25), Abdüssamet Kuseyri Evi (1841), Zeki Efendi Evi (1840-41) ve Balcızade Evi'nde (19. yy. ilk yarısı) (Görsel 26) karşımıza çıkmaktadır (Şahin Tekinalp, 2007, s. 382, 385; Tekin, 2011, s. 70, 84, 99, 108). Fakat bu evlerdeki benzer kartuşların içleri çeşitli motiflerle süslenirken çalışma konusu olan yapının kartuş içleri boş bırakılmıştır. Bu durum ya mülk sahibinin ekonomik gücüyle ya da kalemişlerini yapan ustayla ilgili olabileceği akla gelmektedir. Yaklaşık aynı zaman aralığında, kalemişleriyle bezenmiş olan bu evlerde Şam veya Halepli aynı usta veya usta grubunun çalıştığı öne sürülmüştür (Şahin Tekinalp, 2007, s. 376; Tekin, 2011, s. 56). Antakya'nın geleneksel evlerindeki kalemişi süslemelerinin hemen hemen tümünün de 19. yüzyılın ilk yarısında yapılmış olduğu belirtilmiştir (Şahin Tekinalp, 2007, s. 376). Yine evin avlu cephelerindeki kuş ve fanus takalarında bulunan motifler, üslup açısından bahsi geçen evlerle de benzeşmektedir. Dolayısıyla çalışmaya konu olan evin 19. yüzyılın ilk yarısında yapıldığı ileri sürülebilir.



Görsel 25. Fehim Paşa Evi



Görsel 26. Balcızade Evi (Tekin, 2011, 108)

Bitargil ailesinin mülkiyetinde olan ev, Fransız mandası döneminde Fransız konsolosluğuna tahsis edilmiştir. Hatay'ın anavatana katılmasından sonra Katolik Kilisesi'nin uhdesindeki vakfa bağışlanmış ve çeşitli kişilere kiraya verilmiştir.

Yapı, 1985 yılında Kültür Varlıkları ve Müzeler Genel Müdürlüğü kararı ile tescillenmiştir (Hatay Valiliği, 2011, s. 193).

Değerlendirme

Anadolu'nun farklı yerleşimlerinde olduğu gibi Antakya'da da evlerin biçimlenişine etki eden faktörlerin başında topografya, iklim, yöre halkın yaşam tarzı ve ekonomik durumları gelmektedir. Bu faktörler, farklı bölgelerdeki evlerin kendine has özelliklerinin ortaya çıkmasında belirleyici rol üstlenmiştir. Avlulu ve çoğunlukla iki katlı olan Antakya evleri de planları, mimari ve cephe özellikleri bakımından birbirine ve yakın çevresindeki merkezlerde yer alan örneklerle benzeşmektedir. Bu merkezlerde ortak unsurlar olmakla beraber yerel üslupsal farklılıkların da olduğunun altını çizmek gerekir.

Çalışma konusu olan ev, S. H. Eldem tarafından ortaya konulan ve daha sonra onun tipolojik sınıflandırması temel alınarak yapılan çalışmalara göre sofasız plan tipinde inşa edilmiştir (Eldem, 1954, s. 27; Küçükerman, 1985, s. 102; Bektaş, 2014, s. 127; Özeke Eski&Çobançoğlu, 2022, s. 67). Bu plan tipinde sofa görevini avlu üstlenmiştir. Avlu, evin en önemli dağılıma ve toplanma alanıdır. Avlunun etrafında yer alan yapı kütlelerindeki mekânlar, yan yana sıralanmak suretiyle meydana getirilmiştir. Zemin katlardaki mekânlar, daima avluya açılmaktadır. Birinci katlardaki mekânlar ise merdivenler veya sundurmalarla avluya bağlanmaktadır. Söz konusu evin de kesme taş kaplı, çeşitli ağaçlarla gölgelendirilen ve ihtiyaca yönelik birimlerle donatılan geniş avlusu, bölgede hâkim olan iklim koşullarına en uygun çözüm ve en önemli mekân olarak karşımıza çıkmaktadır (Demir, 1996, s. 240). Avlusunun kuzeyinde ve doğusunda iki katlı, güneybatısında tek ve iki katlı olarak yan yana getirilmiş kütleler bulunmaktadır. Bu evde olduğu gibi bazen de kütlelerdeki mekânlar arasında eyvan yer alabilmektedir (Çizim 1-2). Sofasız plan tipi Antakya'dan başka Gaziantep, Kilis, Şanlıurfa ve Diyarbakır gibi çoğunlukla sıcak iklimin hâkim olduğu Anadolu'nun güneydoğusundaki merkezlerde görülmektedir (Eldem, 1954, s. 27-30; Çelebi, 1982, s. 164; Küçükerman, 1985, s. 102; Kuban, 1995, s. 229-231; Büyükmihçi, 2000, s. 69; Büyükmihçi, 2001b, s. 68; Bebekoğlu & Tektuna, 2008, s. 158; Savaşçioğlu, 2008, s. 109; Dalkılıç&Bekleyen, 2011, s. 421). Öte yandan son yıllarda konut mimarisi üzerine yapılan araştırmalarla birlikte Anadolu'nun diğer bölgelerinde de sofasız plan tipine rastlandığı belirtilmektedir (Özeke Eski&Çobançoğlu, 2022, s. 67). Anadolu dışından benzer örnekler ise Halep evlerinde karşımıza çıkmaktadır (Zin Alabadin, 2019, s. 82; Zeyn El Abidin & Saatçi, 2019, s. 244).

Yapıda odaların yer aldığı kuzey kütle ile ahır, mutfak, depo/kiler gibi servis mekânların bulunduğu doğu kütleinin birbirinden uzakta konumlanmasına özen gösterilmiştir. Bu uygulama, geleneksel Antakya evlerinde sıklıkla görülmektedir. Evin depo, kiler gibi mekânları, mutfakla irtibatlı biçimde konumlandırılmıştır. Mutfağın içinde kuyu yer almaktadır. Mutfakla ilişkili bu tür mekânlar ve unsurlar Gaziantep, Kilis, Şanlıurfa ve Diyarbakır'daki evlerde görülmektedir (Büyükmihçi, 2000, s. 71; Atalar, 2004, s. 70; Bebekoğlu & Tektuna, 2008, s. 159; Savaşçioğlu, 2008, s. 122; Dalkılıç&Bekleyen, 2011, s. 433). Ayrıca çalışma konusu olan evin mutfağının yakın yerine sarnıç yerleştirilmiştir. Hayat ağacı, palmetler, kıvrık dallar, beş yapraklı çiçekler, rumiler, ibrik içinden çıkan çiçek motifleri, kuş, boynundan zincirli aslan ve

balık figürleriyle işlenmiş olan sarnıcın Antakya'daki başka evlerde benzerine rastlanmamıştır (Görsel 7).

Anadolu'nun farklı yerleşimlerdeki evlerde zemin katlar daha çok servis mekânlarına, birinci katlar ise oturma, yatma, misafir ağırlama gibi yaşama birimlerine ayrılırken geleneksel Antakya evlerinde avluyla beraber zemin katlar esas yaşama alanları, birinci katlar da zemin kat planına göre şekillenen ve ihtiyaç duyuldukları yapılan ikinci derecede öneme sahip mekânlardan oluşmaktadır. Hatta bazı evlerde birinci katlar meyve, çamaşır kurutma ve kiler olarak kullanılmıştır (Demir, 1996, s. 241; Büyükmihçı, 2001a, s. 75; Sökmen Kök & Uşma, 2022, s. 634). Söz konusu olan evin zemin katlarında mutfak, ahır, depo/kiler gibi mekânların yanında oturma odalarına ve başodaya yer verilmiştir. Antakya evlerinde günlük hayatın büyük çoğunluğu zemin katlarda geçtiği için bu katlarda başoda bulunmaktadır. Anadolu dışından örnek vermek gerekirse Halep evlerinde de aynı durum söz konusudur (Zin Alabadin, 2019, s. 89; Zeyn El Abidin & Saatçi, 2019, s. 245). Fakat Gaziantep, Şanlıurfa ve Diyarbakır evlerine bakıldığında başoda genellikle üst katlarda yer almıştır (Büyükmihçı, 2000, s. 69; Büyükmihçı, 2001b, s. 67; Dalkılıç&Bekleyen, 2011, s. 429). Çalışma konusu olan evin kuzey kütesinin zemin katındaki başoda, diğer odalardan daha büyük ve bezemeli olup misafir ağırlamaya hizmet etmiştir (Görsel 12-15). Bu odanın ahşap kaplamalı duvarlarında kalemşi ile yapılmış şemse motifi biçimli büyük ve küçük kartuşların benzerleri Antakya'daki Fehim Paşa Evi (1839) (Görsel 25), Abdüssamet Kuseyri Evi (1841), Zeki Efendi Evi (1840-41) ve Balcızade Evi'nde (19. yy. ilk yarısı) (Görsel 26) görülmektedir (Şahin Tekinalp, 2007, s. 382, 385; Tekin, 2011, s. 70, 84, 99, 108). Ancak yapının başodasındaki kartuş içleri boş bırakılırken adı geçen evlerdeki kartuş içleri çeşitli bitkisel motifler, ibrik içinden çıkan çiçekler, karpuz, meyve kâseleri ve gemi gibi kompozisyonlarla doldurulduğu görülmektedir. Bu bezemelerin Şam veya Halepli aynı usta veya usta grubunun yaptığı belirtilmiştir (Şahin Tekinalp, 2007, s. 376; Tekin, 2011, s. 56). Bu evin de kalemşi kartuşları, aynı ustalar tarafından yapılmış olması muhtemeldir. Daha yalın olan diğer zemin ve birinci kat odaların duvarlarında mahmel, kitabiye, terek ve kapaklı dolap nişleri mevcuttur (Görsel 10, 19). Bunun yanında hem ayakkabıların çıkarıldığı hem de banyo işlevi gören eşiklik, Gaziantep ve Kilis evlerinin yanı sıra Halep evlerinin zemin katlarında da aynı işlevle karşımıza çıkmaktadır (Atalar, 2004, s. 80; Bebekoğlu & Tektuna, 2008, s. 164; Savaşçıoğlu, 2008, s. 119; Zin Alabadin, 2019, s. 89).

Evin zemin kat odalarının zeminleri, kesme taş kaplı veya desenli karo mozaiklerle döşenmiştir. Özellikle bitkisel ve geometrik kompozisyonlu karo mozaikler, 1920'li ve 1930'lu yıllarda Beyrut'taki evlerde görülen karolarla benzerlik göstermektedir (Saliba, 1998, s. 90). Öte yandan 1930'lu yıllarda Asi Nehri'nin batı yakasında karo mozaiklerin üretildiği bir çimento plak fabrikasının kurulduğu, fakat bu karolara olan yoğun talep nedeniyle belli bir miktarının Beyrut'tan getirildiği ifade edilmektedir (Garbioğlu, 2017, s. 124; Temiz & Kolay, 2019, s. 303). Zemin kat odalarının tavanları ise dikey atılmış hatıllar üzerine ahşap kaplamayken, birinci kat odaları tekne tavan ve ahşap kaplama biçimindedir. Bu tavan çeşitlemelerinin de başka Antakya evlerinde uygulandığı görülmektedir.

Yüksek beden duvarlarıyla sokağı ve caddeyi sınırlayan yapının dış cepheleri yalın ve olabildiğince az pencerele düzenlenmiştir (Görsel 20). Mahremiyet duygusu gözetilerek oluşturulan bu tür dışa kapalılık, Anadolu'nun pek çok yerindeki evlerde uygulanmıştır. Bunun yanında evin dış cephelerinde dikkat çeken unsurlar, enikli kapı şeklindeki cümle kapısı ile çıkmadır. Gaziantep, Kahramanmaraş, Şanlıurfa gibi kentlerdeki evlerde görülen enikli kapı, Muğla'da da kuzulu kapı adıyla karşımıza çıkmaktadır (Atalar, 2004, s. 33; Aksoy & Akpınar, 2011, s. 133; Paköz, 2013, s. 77; Selvi & Melikoğlu, 2017, s. 1003). Taş konsollar üzerine oturan ahşap çıkmalar ise Antakya evlerinin sokak cephesini oluşturan unsurlar arasında yer almaktadır.

Evin avluya bakan cepheleri, dış cephelerinin aksine oldukça gösterişlidir. Kuzey ve doğu kütlenin kesme taş kaplı avlu cephelerinde görülen özgün motiflerle bezenmiş fanus ve kuş takaları bunun en güzel örnekleridir (Görsel 21-24). Dikdörtgen biçimli olan bu takalar, kaş ve dilimli kemerlerle sonlandırılmıştır. Özellikle bu takaların üstlerinde içleri boşaltılarak oluşturulmuş, kendine özgü geometrik ve bitkisel motifler bulunmaktadır. Eyvanın batı duvarındaki takalar da aynı tarzda bezenmiştir (Görsel 11). Kuş ve fanus takalarının, Antakya'daki hemen hemen bütün geleneksel evlerin avlu cephelerinde aynı tarz ve üslupla yer aldığı görülmektedir. Bunun dışında Gaziantep, Kilis, Şanlıurfa ve Diyarbakır'daki geleneksel evlerin avlu cephelerinde de kuş takaları mevcuttur (Büyükmihçi, 2000, s. 73; Büyükmihçi, 2001b, s. 72; Atalar, 2004, s. 45; Bebekoğlu & Tektuna, 2008, s. 167; Savaşçioğlu, 2008, s. 136 Dalkılıç&Bekleyen, 2011, s. 446) (Görsel 27-28). Ancak bu evlerdeki kuş takaları dikdörtgen biçimli ve kaş kemerli olmalarının yanı sıra kare, oval, yuvarlak, haç şeklinde de yapılmıştır. Bunların motifli olanları ise yerel özellikler göstermektedir. Anadolu dışından örnek vermek gerekirse, Halep evlerinin avlu cephelerini de motifli kuş takaları zenginleştirmektedir (Tekin, 2011, s. 60; Zeyn El Abidin & Saatçi, 2019, s. 245) (Görsel 29).



Görsel 27. Geleneksel Gaziantep Evi Örneği (M. Çiftyürek Arşivi)



Görsel 28. Geleneksel Kilis Evi Örneği (Savaşçioğlu, 2008, 137)



Görsel 29. Halep Evi Örneği (Tekin, 2011, 165)

Yapı, moloz ve kesme taştan yığma tekniğiyle inşa edilmiştir. Antakya'daki evlerinde kullanılan taş malzeme, Antakya yakınlarındaki Demir Kapı, Şenköy, Salkın ve Topboğazı gibi taş ocaklarından elde edilmektedir (Demir, 1996, s. 16-17). Özellikle Şenköy'den çıkarılan sarımsak ve beyaz renkli kalker taşı, kolay ve rahat işlenebilirliğinden dolayı yapılarda tercih edilmiştir. (Çelebi, 1982, s. 166). Evin beşik çatısı ise alaturka kiremitle örtülmüştür.

Sonuç

Antakya'nın eski kent dokusunda, Ulu Camii Mahallesi, Sokullu Sokak, 4. Mıntıka, 135 parselde yer alan yapı, bütün mimari ve süsleme özellikleriyle geleneksel bir Antakya evini yansıtmaktadır. Yapı, Türk konut mimarisi içinde belirlenen sofasız plan tipinde inşa edilmiştir. Bu plan tipinin genellikle Anadolu'nun güneydoğusundaki merkezlerde uygulandığı görülmektedir. Evin çeşitli ağaçlarla gölgelendirilen geniş avlusu seki, kuyu, sarnıç gibi ihtiyaca yönelik unsurlarla donatılmıştır. Avlunun kuzey, doğu ve güneybatısında iki ve tek katlı yapı kütleleri sıralanmıştır. Bu kütlelerde ahır, mutfak, depo, kiler gibi servis mekânları ile yaşama birimleri olan odalar yer almaktadır. Kuzey kütledeki odalar arasında eyvan da bulunmaktadır. Evin başodası, kalemişi süslemeleriyle diğer odalardan farklılık göstermektedir. Buradaki kalemişiyle yapılmış kartuşlar, Antakya'da 19. yüzyılın ilk yarısında inşa edilmiş olan benzer evlerinde karşımıza çıkmaktadır. Dolayısıyla söz konusu yapıyı da aynı yüzyıllara tarihlemek mümkün görünmektedir.

Yapının avluya bakan cephelerinde, özgün motiflerle işlenmiş fanus ve kuş takaları dikkati çeken detaylardır. Antakya'nın geleneksel evlerinde yer alan ve yerel üsluplar taşıyan bu takaların benzerlerine yakın çevresindeki Gaziantep, Kilis ve Şanlıurfa gibi şehirlerde rastlanmaktadır. Bunun yanında plan ve mimari bakımından da bahsi geçen merkezlerle örtüşmektedir. Anadolu dışından ise Halep evleri ile yakın benzerlik içerisinde.

19. yüzyılın ilk yarısından inşa edildiği düşünülen ev, Fransız işgali döneminde, bir süreliğine Fransız konsoloslugu bünyesinde kullanılmıştır. Bu da yapının diğer geleneksel evlerden farklı olarak kent tarihindeki önemini bir kez daha arttırmaktadır. Fakat 6 Şubat tarihinde meydana gelen depremlerde yıkılmıştır.

Extended Abstract

The settlement area of Antakya, which has been shaped by the influence of different cultures in the historical process, has been the region between the Habib Neccar (Habib the Carpenter) Mountain in the east and the Orontes River in the west. This region, known as "Old Antakya", was divided into two parts by the main road axis, which was called "Kolonadlı Street" in the Roman period and "Kurtuluş Street" today. The grid structured type formed by the streets that cut the main road axis vertically in two directions in the city has deteriorated with the changes that have been going on for centuries. In the 19th century and after, the street structure had become more complex. The plans, architectural and facade features of the traditional Antakya houses located in this narrow and complex street pattern are similar to each other.

Traditional Antakya houses are separated from the streets by high walls and courtyard walls. The houses consist of one or two-story building blocks around the courtyard. The places in these building blocks are lined up side by side. The courtyard is the most important gathering and dispersal area in houses. The places on the ground floors constitute the main living spaces. On the first floor, there are places of secondary importance. Since most of the daily life in Antakya houses takes place on the ground floors, there is usually the main room on these floors. This room is larger than the others and is decorated with woodwork and hand-drawn ornaments. In addition, there are equipment with various functions on the walls of the rooms. The facades of the houses facing the street are quite plain. In some houses, overhangs resting on stone consoles are seen on the street facades. The facades of the houses facing the courtyard are decorated with stonework motifs. On the window tops of these facades, small skylights known as "kuş takası" can be seen. The main interesting details in these windows are the stylized vegetal and geometric motifs designed in different ways on or around them.

As mentioned above, one of the traditional Antakya houses is the one that is in Ulu Cami quarter, Sokullu street, 4th district, parcel 135, and is thought to have been built in the first half of the 19th century. It is stated that during the period when the France occupied Antakya (1918-1938), the house was allocated to the French consulate for a while. After the annexation of Hatay to the Türkiye, the house was donated to the foundation under the responsibility of the Catholic Church and rented out to various people. The fact that the house was allocated to the French consulate during the French mandate increases the historical value of the city compared to other traditional houses. However, the house was destroyed in the severe earthquakes that occurred on February 6th and February 20th of 2023. The building, which reflects a traditional Antakya house with all its aspects, was researched and evaluated before the earthquake. In this context, the plan, space, façade and decoration features of the house are discussed for the first time. An evaluation has been made with other houses in Antakya and the centers around it.

The house was built in plan type without sofa. It consists of building blocks around a large courtyard. In the large courtyard, there are elements for the needs such as a bench, a well, and a cistern. There are two and single-story building blocks in the north, east and southwest of the courtyard. In these masses, there are service places such as barns, kitchens, warehouses, cellars and rooms. Especially the main room on the ground floor of the northern mass of the house is separated from the other rooms by its hand-drawn ornaments. The hand-drawn ornaments in this room are also seen in similar houses built in the first half of the 19th century in Antakya. Rooms on the ground floors always open onto the courtyard. Rooms on the first floor are connected to the courtyard by stairs or verandas. The facades of the house facing the courtyard, unlike the external facades, are highly decorated. The motifs enriching the courtyard façade show original examples of stonework. The motifs decorating the windows, which are called "kuş takası", are the best examples of this. Like the "kuş takası" in the traditional houses of Antakya and made in the same style, can be found in nearby cities

such as Gaziantep, Kilis and Şanlıurfa. In addition, it coincides with the aforementioned centers in terms of plan and architecture. Outside of Anatolia, it is in close resemblance to the Aleppo houses.

**Makaledeki Yazar Katkılarının Yüzde ile Gösterilmesi
(Showing Author Contributions in the Article as Percent)**

	1. Sorumlu Yazar (Responsible Author)	2. Katkı Sunan Yazar (Contributer Author)	3. Katkı Sunan Yazar (Contributer Author)	4. Katkı Sunan Yazar (Contributer Author)
Çalışmanın Tasarlanması: (Conceiving the Study)	%60	%40		
Veri Toplanması: (Data Collection)	%60	%40		
Veri Analizi: (Data Analysis)	-	-	-	-
Makalenin Yazımı: (Writingup)	%60	%40		5
Makale Gönderimi ve Revizyonu: (Submission and Revision)	%60	%40		
Çıkar Çatışması: (Competing Interests)	Yazarlar, çıkar çatışması olmadığını beyan ederler. The authors declare that they have no competing			

* Not(e): Belgenin imzalı asıl nüshası dergi süreç dosyalarında mevcuttur.

(The signed original copy of the document is available in the journal process files archive)

Kaynakça

- Aksoy, Y. & Akpınar, A. (2011). Muğla evleri. *İstanbul Aydın Üniversitesi Dergisi*, 3(9), 129-149. Erişim adresi: <https://dergipark.org.tr/tr/download/article-file/319333>
- Alibaba, A. (1990). Eski Antakya evlerinde kullanılan mekân ve bölümler. *Güneyde Kültür*, 14, 15.
- Arıman, B. (2002). *Antakya kenti tarihi doku içinde tipolojik analiz çalışmaları* (Yüksek Lisans Tezi). Erişim adresi: <https://tez.yok.gov.tr/UlusalTezMerkezi/tezSorguSonucYeni.jsp>
- Atalar, A. (2004). *Osmanlı dönemi Antep evleri*. İstanbul: Merinos Halı Kültür Hizmeti Yay.
- Bebekoğlu, S. & Tektuna, M. (2008). *Kilis kültür envanteri*. Ankara: Kilis Valiliği.
- Bektaş, C. (2014). *Türk evi*. İstanbul: Yem Yay.
- Bozkurt, S. G. (2019). Antakya'nın geleneksel evlerinin avlu özellikleri üzerine bir inceleme. *Turkish Journal of Forest Science*, 3(1), 1-12. Erişim adresi: <https://dergipark.org.tr/tr/download/article-file/704842>
- Büyükmihçı, G. (2000). Anadolu'da konut VI: Urfa evleri. *Arkitekt*, 482, 67-74.
- Büyükmihçı, G. (2001a). Anadolu'da konut X: Antakya evleri. *Arkitekt*, 487, 72-77.
- Büyükmihçı, G. (2001b). Anadolu'da konut VII: Gaziantep evleri. *Arkitekt*, 483, 64-75.
- Çelebi, Y. (1982). Bir grup eski Antakya evi. *Türk Etnografya Dergisi*, XVII, 163-201. Erişim adresi: http://www.kulturvarliklari.gov.tr/sempozyum_pdf/turk_etnografya/17.turk.etnografya.pdf
- Dalkılıç, N.&Bekleyen, A. (2011). Geçmişin günümüze yansıyan fiziksel izleri: geleneksel Diyarbakır evleri. İ. Yıldız (Ed.), *Medeniyetler Mirası Diyarbakır Mimarisi* içinde (s. 417-462). Diyarbakır: Diyarbakır Valiliği Kültür ve Sanat Yay.
- Demir, A. (1996). *Çağlar içinde Antakya*. İstanbul: Akbank Kültür ve Sanat Kitapları.
- Demir, A. (1998). Antakya ve Antakya tarihinde bir dönem (1098-1268). *Mimarlık Dergisi*, 281, 24-27. Erişim adresi: <http://dergi.mo.org.tr/dergiler/4/514/7542.pdf>
- Doğruer, Ş. (1995). Antakya'nın eski bir ısınma aracı tandır. *Güneyde Kültür*, 82, 13-14.
- Eldem, S. H. (1954). *Türk evi plan tipleri*. İstanbul: Pulhan Matbaası.
- Garbioğlu, Ö. (2017). *Tanzimat'tan Cumhuriyet'e Hatay'daki kamu yapıları* (Yüksek Lisans Tezi). Erişim adresi: <https://tez.yok.gov.tr/UlusalTezMerkezi/tezSorguSonucYeni.jsp>
- Hatay Valiliği. (2011). *Hatay kültür envanteri*. Cilt I, Ankara: Hatay Valiliği.
- Kuban, D. (1995). *Türk "hayat"lı evi*. İstanbul: Ziraat Bankası Yay.
- Küçükerman, Ö. (1985). *Kendi mekânının arayışı içinde Türk evi*. İstanbul: Türkiye Turing ve Otomobil Kurumu.
- Özcan, B. (2022). *Geleneksel Antakya evlerinin kimlik öğelerinin analizi* (Yüksek Lisans Tezi). Erişim adresi: <https://tez.yok.gov.tr/UlusalTezMerkezi/tezSorguSonucYeni.jsp>
- Özeke Eski, Ö.&Çobancaoğlu, T. (2022). Sofasız plan tipinde Türk evi üzerine bir irdeleme. *Tasarım Kuram*, 18(37), 52-69. Erişim adresi: <https://www.tasarimkuram.com/index.php/dtj/issue/view/40>

- Paköz, A. E. (2013). Geleneksel Maraş evlerinin mimari özellikleri. *Artium*, 1(1), 65-81.
Erişim adresi: <http://artium.hku.edu.tr/tr/download/article-file/25522>
- Saliba, R. (1998). *Beirut 1920-1940 domestic architecture between tradition and modernity*. Beirut: The Order of Engineers and Architects.
- Savaşçioğlu, R. (2008). *Tarihi Kilis evleri* (Yüksek Lisans Tezi). Erişim adresi: <https://tez.yok.gov.tr/UlusalTezMerkezi/tezSorguSonucYeni.jsp>
- Selvi, Y. & Melikoğlu, Y. (2017). Sınırın estetik nesnelere: Şanlıurfa'da tarihi kapı tokmakları ve halkaları. *Uluslararası Sosyal Araştırmalar Dergisi*, 10(53), 1002-1012. doi: 10.17719/jisr.20175335401.
- Sökmen Kök, D. & Uşma, G. (2022). Yeniden kullanım ve özgünlüğünden uzaklaştırılan yerel kimlik ve mimari: Antakya Zenginler Mahallesi örneği. *Turkish Studies*, 17(3), 627-647. doi: 10.7827/TurkishStudies.62299.
- Şahin Tekinalp, P.(2007).Geleneksel Antakya evlerinde yer alan boyalı nakışlar üzerine bir değerlendirme: Başkent'ten Akdeniz'e ulaşan bezeme programı. *Adalya*, X, 369-386. Erişim adresi: https://akmedmedia.ku.edu.tr/Adalya/Adalya_2007/17._Pelin_Sahin_Tekinalp.pdf
- Tekin, M. (1994). Osmanlı döneminde Antakya-şehir dokusu, evler ve yaşayış üzerine notlar. *Güneyde Kültür*, 69, 1-5.
- Tekin, M. (2000). *Hatay tarihi*. Ankara: Atatürk Yüksek Kurumu Atatürk Kültür Merkezi Yay.
- Tekin, M. (2011). *Tarihi Antakya evlerinde taş ve ahşap süslemeleri*. Antakya: Hatay Kültür ve Tarih Araştırmaları Derneği Yay.
- Temiz, M. & Kolay, E. (2019). Fransız işgali altındaki Antakya'nın değişen mimari çehresine bir örnek: Saray Caddesi Kuseyri binası. A. Gündüz & H. Çoruh & S. Hatipoğlu (Ed.), *Hatay Anavatana Katılışının 80. Yıl Armağanı* içinde (s. 284-313). İstanbul: Hiper Yayın.
- Weulersse, J. (1934). Antioche essai de geographie urbaine. *Bulletin D'etudes Orientales*, 4, 27-79. Erişim adresi: <https://www.jstor.org/stable/pdf/41603140.pdf>
- Zeyn El Abidin, M. & Saatçi, S. (2019). Halep geleneksel evleri ve özellikleri. *FSM İlmî Araştırmalar İnsan ve Toplum Bilimleri Dergisi*, 13, 237-250. doi: 10.16947/fsmia.582433
- Zin Alabadin, M. (2019). *Halep kenti ve geleneksel evleri* (Doktora Tezi). Erişim adresi: <https://tez.yok.gov.tr/UlusalTezMerkezi/tezSorguSonucYeni.jsp>