

Kırsal Turizm Değerlerinin Görsel Peyzaj Analizi ile Değerlendirilmesi: Hisarardı Köyü Örneği *

Çağla AYDEMİR, Süleyman Demirel Üniversitesi, Mimarlık Fakültesi, Mimarlık, Planlama ve Tasarım Anabilim Dalı, caglabostan15@gmail.com, Isparta, Türkiye, ORCID: 0000-0003-3575-8957
Atıla GÜL, Süleyman Demirel Üniversitesi, Mimarlık Fakültesi, Peyzaj Mimarlığı Bölümü, atilagul@sdu.edu.tr, Isparta, Türkiye, ORCID: 0000-0001-9517-5388

Öz

Bu çalışmada; köy yerleşimlerin kırsal turizm kapsamında doğal ve kültürel peyzaj değerlerin görsel peyzaj kalitesi açısından değerlendirilmesi ve kırsal turizm stratejik eylemlerle ilişkilendirilmesi ve yansıtılmasını amaçlamaktadır. Çalışma alanı olarak belirlenen Yalvaç (Isparta) ilçesine bağlı Hisarardı Köyüne ait 6 peyzaj tipi (genel silüet, kültürel peyzaj, kırsal yol peyzajı, tarım peyzajı, su peyzajı, yarı kültürel peyzaj) seçilmiş 18 adet fotoğraf 30 uzman tarafından 12 değerlendirme ölçütüne göre görsel peyzaj kalite analizi yapılmıştır. Değerlendirmeler 5 li Likert ölçek analizinde, +2 en yüksek, 0 nötr, -2 en düşük olmak üzere puanlandırılmak suretiyle analiz edilerek ortalama ağırlık değerleri ile standart sapma değerleri belirlenmiş ve yorumlanmıştır. Sonuç olarak, Hisarardı Köyünün genel silüet (1,00) tarım peyzajı (0,84), kırsal yol peyzajı (0,78), su peyzajı (0,70), yarı kültürel peyzaj (0,44) ve kültürel peyzaj (0,13) puan almıştır. Köyün genel görsel peyzaj kalitesinin ortalaması 0,64 puanla düşük olduğu belirlenmiştir. Böylece köyün mevcut görsel peyzajın güçlü ve zayıf yönleri belirlenerek kırsal turizm kapsamında korunması ve geliştirilmesine yönelik stratejik eylemler ve öneriler öngörülmüştür.

Anahtar Kelimeler: Görsel peyzaj kalitesi, doğal ve kültürel değerler, kırsal turizm, Hisarardı Köyü (Yalvaç-Isparta)

Evaluation of Rural Tourism Values with Visual Landscape Quality Analysis: Hisarardı Village (Yalvaç-Isparta) Example

Abstract

This study aims to evaluate the natural and cultural landscape values of village settlements in terms of visual landscape quality within the scope of rural tourism and to associate and reflect them with rural tourism strategic actions. Selected 18 photographs representing 6 landscape types of Hisarardı Village of Yalvaç (Isparta) district, which was determined as the study area, were analysed by 30 experts according to 12 evaluation criteria. Evaluations mean weight values and standard deviation values were determined by 5-point Likert scale analysis. As a result, the general silhouette of Hisarardı Village (1.00), agricultural landscape (0.84), rural road landscape (0.78), water landscape (0.70), semi-cultural landscape (0.44) and cultural landscape (0.13) points. It was determined that the general visual landscape quality of the village was low with an average of 0.64 points. Thus, the strengths and weaknesses of the existing visual landscape of the village were determined and strategic actions and suggestions were envisaged for the protection and development within the scope of rural tourism.

Keywords: Visual landscape quality, natural and cultural values, rural tourism, Hisarardı Village (Yalvaç-Isparta)

*Bu çalışma için SDÜ Üniversitesi Fen ve Mühendislik Bilimleri Etik Kurulundan 04.05.2023 tarih ve 2023/01 sayılı "Etik Kurul Onayı" alınmıştır.

Extended Summary

Unlike urban settlements, rural settlements are places that differ in many aspects such as population density, economic resources, social and cultural characteristics, relations with the environment, etc. (Aydemir & Gül, 2023). It stands out with its unique landscape identity values, separating it from urban spaces with its natural and cultural landscape values (Gül et al., 2019a). Tourism planning decisions of rural settlements require "visual landscape quality" values to be put forward for the protection and sustainability of natural and cultural landscape values with a holistic approach. Visual landscape quality is the common product of certain (visible) landscape features that interact with human sensory, perceptual and psychological processes (Düzgüneş & Demirel, 2015). It is also defined as a process of how the environment is perceived, interpreted and evaluated on people, or the relative perfection of landscape aesthetics (Özgeriş & Karahan, 2015). In the regulation of TMMOB Chamber of Landscape Architects, the phrase "Preparation of landscape plans with visual landscape analysis" emphasized the importance of "visual landscape quality" in planning decisions (TMMOB Chamber of Landscape Architects Free Landscape Architecture Consultancy Services Application, Professional Inspection, Registration of Offices and Minimum Wage Regulation, 2021).

Hisarardı Village, which is very close to the center of Isparta-Yalvaç District, has a unique area with its location between Antiokeia Ancient City and Men's Temple, the presence of local traditional houses, rich agricultural product diversity, unique water resources, and tangible and intangible tourism potential. However, due to the migration from villages to cities, the population has decreased a lot, plant and animal production has decreased and the current resource values have remained idle.

The aim of this study is to perceptually determine the visual quality level according to the natural and cultural landscape types of Hisarardı Village of Yalvaç District, to develop and discuss sustainable strategies for rural tourism planning.

Selected 18 photographs representing 6 landscape types (general silhouette, cultural landscape, rural road landscape, agricultural landscape, water landscape, semi-cultural landscape) of Hisarardı Village of Yalvaç (Isparta) district, which was determined as the study area, were analysed by 30 experts according to 12 evaluation criteria. The evaluations were analysed by scoring -2 as the lowest, +2 as the highest and 0 as neutral in 5-point Likert scale analysis, and the average weight values and standard deviation values were determined and interpreted.

According to the results obtained; In the visual photographs of Hisarardı Village, when ordered from the highest value to the lowest value, the general silhouette (1.00) is agricultural landscape (0.84), rural road landscape (0.78), water landscape (0.70), semi-cultural landscape (0.44) and cultural landscape (0.13). Thus, the strengths and weaknesses of the village in terms of visual landscape were determined and it was concluded that the visual landscape quality of the village was low with an average of 0.64 points. Especially the places where the cultural landscape is dominant, such as traditional houses and their surroundings, and transportation landscape, etc., have been determined as weak aspects of the village, and they need to be protected, maintained and improved. The high visual quality of the general natural silhouette of the village, especially the water resources and agricultural values, has been determined as its strengths and the necessity of its development has emerged. 6 landscape types and 12 evaluation criteria for the visual landscape quality developed and applied for Hisarardı Village were successfully analyzed and interpreted. It can be said that this methodical approach can be developed by adding different landscape types and evaluation criteria according to the general characteristics of any space.

In this context, strategic suggestions for the protection, development and sustainability of the visual quality of the landscape types of Hisarardı Village within the scope of rural tourism can be listed as follows;

- The identity values of Hisarardı Village should be determined and its sustainability should be ensured by preserving it.

- Inventory of traditional houses that are idle should be taken, traditional house typologies should be determined, restoration should be done and different functionalities (village museum, hostel, cafe, restaurant, handicraft workshop etc.) should be gained, maintenance, repair, renovation and restoration works should be implemented and evaluated within the scope of tourism.
- Buildings and materials that distort the architectural character of the village should be brought into the local character of the village with simple repairs and renovations.
- Holistic landscape design projects should be prepared and implemented in accordance with the village identity of the communal landscape spaces of the village.
- The existing transportation network in the village should be renewed, its capacity should be increased, flooring materials should be improved and necessary repair and maintenance works should be carried out. Especially natural stone (granite stone) flooring materials should be preferred instead of asphalt for vehicle roads.
- Water resources should be protected and water usage rights should be improved. The water channel passing through the village should be rehabilitated and its surroundings should be planted.
- Materials that will cause visual, odor, etc. pollution should be prevented from piling up on the roadside and local people should be made aware of this issue. For example, instead of indiscriminate disposal of animal manure in the village, it should be stored by establishing a common manure facility.
- Guiding signs and information plates used in the village should be prepared and positioned in accordance with local identity values.
- Lighting capacity should be developed to increase the visual quality of the village, electricity lines should be taken underground.
- Spatial technical infrastructure should be improved. Rainwater management and drainage systems should be established, rainwater should be stored and used for different purposes.
- Product pattern should be developed in agricultural areas and agroforestry usage techniques should be developed.
- Agricultural and livestock activities should be associated with and developed within the scope of rural tourism with farm tourism, agro tourism, ecological tourism, organic tourism.
- Local people's awareness of the protection and sustainability of the natural and cultural landscape value should be increased.

As a result, in order to improve the vital and spatial quality of the villages, it requires approaches such as the spatial organization of the village as a whole, its association with the local identity, the production of solutions in harmony with nature, the rational use of local production resources, and an effective and participatory governance. In this context, it will be possible to obtain multifaceted added value within the scope of rural tourism by improving the integrated landscape quality of the natural and cultural values of the villages.

1. Giriş

Kentsel yerleşimlerden farklı olarak kırsal yerleşimler, nüfus yoğunluğu, ekonomik kaynakları, sosyal ve kültürel yapı özellikleri, çevre ile ilişkisi vb. pek çok yönden farklılık arz eden yerleşim alanlarıdır (Aydemir & Gül, 2023). Gelişmemiş yapısı, nüfus azlığı, altyapı koşullarının eksikliği bakımından kentlerden ayrılan ve kent dışı alanlar olarak değerlendirilen kırsal yerleşimler çevresel kaliteleri ve potansiyelleri ile gündeme gelmektedir (Erdem, 2012). Özellikle doğal ve kültürel peyzaj değerleri ile kentsel mekânlardan ayrılarak kendine özgü peyzaj kimlik değerleri ile öne çıkmaktadır (Gül, Cesur & Bostan, 2019). Peyzaj, abiyotik, biyotik ve antropojenik süreçlerin uzun süreli etkileşimi ile doğmuştur ve birbirleri ile bağlantılı kompleks bir süreçtir (Mücher vd., 2010; Özhançacı & Yılmaz, 2017). Avrupa Peyzaj Sözleşmesi (2000)'ne göre peyzaj; insan ve doğal faktörlerin etkileşimi ve eylemleri sonucu oluşan bir alandır. Sürekli bir değişim içerisindedir (Köse & Şahin, 2017). Kültürel peyzaj, kırsal ve kentsel peyzaj olmak üzere iki ana kola ayrılmaktadır. Aran (1975)'e göre kırsal peyzaj, "insanın kentsel amaçlar dışında faaliyetlerini ortaya koyduğu çevrenin görünümüdür". Bu faaliyetler tarımsal, turizm/rekreatif, endüstriyel veya ormancılığa yönelik olabilmektedir (Gül, 2000).

Kırsal yerleşimler, kentsel yerleşimlerden çok daha önce meydana gelmiş ve tarımsal faaliyetlerin aktif olduğu yerleşimlerdir. İnsanoğlunun göçebe hayatının sonlanması ve bu süre zarfında kazandığı kültürel ve ekolojik zenginliği birleştirerek doğa ile uyumlu kırsal yerleşimleri oluşturmuştur (Köse & Şahin, 2017). Kırsal yerleşimler bu bakımdan kendi coğrafyasında kendine özgü kültürel, doğal peyzaj değerleri ve sosyal benlikleriyle bu değerlerin bütünleştiği bir yapıya sahip kendine özgü yerleşim birimleridir. Kırsal yerleşimler kendi coğrafyasında kültürel, doğal peyzaj değerleri, sosyal yapıları ve ekonomik üretim araçları ile çeşitli zenginlikler sunmaktadır (Gül vd., 2019b).

Kırsal yerleşimlerin turizm plan kararlarında doğal ve kültürel peyzaj değerlerinin bütüncül bir yaklaşım ile korunması ve sürdürülebilirliği için "görsel peyzaj kalite" değerlerinin ortaya konulmasını gerektirmektedir. Görsel peyzaj kalitesi, insanda duyuşsal, algısal ve psikolojik süreçler ile etkileşim içinde olan belli (görünür) peyzaj özelliklerinin ortak ürünüdür (Düzgüneş & Demirel, 2015). Çevrenin insan üzerinde nasıl algılandığı, değerlendirildiği ve yorumlandığı bir süreçtir (Özgeriş & Karahan, 2015).

TMMOB Peyzaj Mimarları Odası'nın yönetmeliklerinde "Görsel peyzaj analizi ile çevre düzen planlarının hazırlanması" ibaresi ile "görsel peyzaj kalitesi"nin planlama kararlarındaki önemini vurgulamıştır (TMMOB Peyzaj Mimarları Odası Serbest Peyzaj Mimarlık Müşavirlik Hizmetleri Uygulama, Meslekî Denetim, Büroların Tescili ve Asgarî Ücret Yönetmeliği, 2021).

Kırsal yerleşimlerin doğal ve kültürel peyzaj değerlerinin görsel açıdan üstün olması o yerleşimin tercih edilme sıklığını artıracaktır ve yerleşimin mekânsal planlaması ve yönetiminde yol gösterici olacaktır (Kiper vd., 2017; Aşur & Alphan, 2017). Planlama aşamasında yerleşimin doğal ve kültürel peyzaj değerlerinin tespit edilerek analiz yapılması görsel peyzaj değerlerinin korunması, geliştirilmesi ve sürdürülebilir kullanımı açısından en doğru yöntemlerden birisi olarak kabul görmektedir (Özgeriş & Karahan, 2015).

Görsel peyzaj kalite değerlendirme çalışmaları, görsel peyzajın biyofiziksel özelliklerine göre çekilen fotoğrafların uzman ve katılımcılara yapılan puanlandırma yöntemi ile değerlendirilmesidir. Arazinin mevcut peyzajı hakkında bireylerin düşüncelerini ve güzelliği arasında güçlü bir bağlantı olduğu kabul edilmektedir (Kalin, 2004; Kaptanoğlu, 2006; Çakıcı, 2007). Bu bağlamda görsel kalite analizi, peyzajın görsel kalitesinin ve görsel tercihlerini algısal ölçütlerle ilişkilendirilerek saptamasını sağlayan bir yöntem olarak bilinmektedir (Aklıbaşında & Bulut, 2018).

Hisarardı Köyü, Antiokheia Antik Kenti ile Men Tapınağına arasında olması, yerele özgü geleneksel konutların varlığı, zengin tarımsal ürün çeşitliliği, zengin su kaynakları vb. doğal ve kültürel peyzaj değerleri ile turizm potansiyeline sahip özgün bir yerleşimdir. Ancak köyden görülen kente göç nedeniyle nüfus çok azalmış, bitkisel ve hayvansal üretim düşmüş ve mevcut kaynak değerleri atıl durumda kalmıştır.

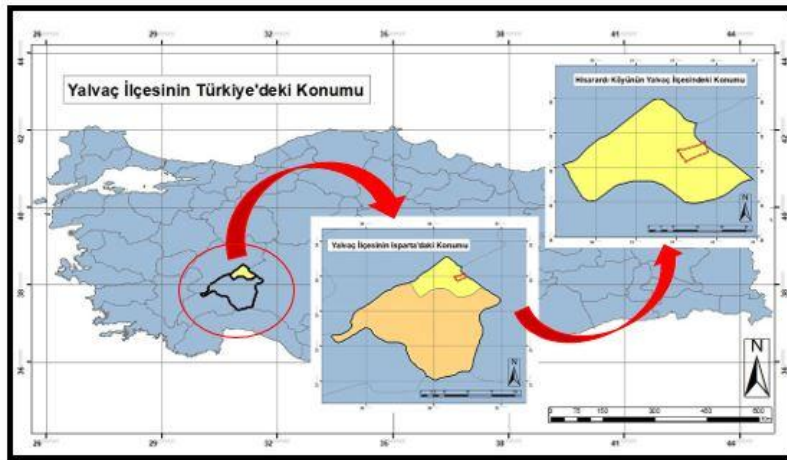
Bu çalışmanın amacı, Yalvaç İlçesine bağlı Hisarardı Köyünün doğal ve kültürel peyzaj tiplerine göre görsel peyzaj kalite düzeyini algısal olarak tespit etmek kırsal turizm planlamaya yönelik sürdürülebilir stratejiler geliştirmek ve tartışmaktır.

2. Materyal ve Yöntem

Bu bölümde materyal ve yönetime dair bilgiler verilmiştir.

2.1. Materyal

Çalışmanın ana materyalini, Isparta Yalvaç İlçe merkezine üç kilometre mesafede olan Hisarardı Köyü oluşturmaktadır. Köyün kuzeybatısında Antiokheia Antik Kenti, güneybatısında Men Tapınağı, kuzey doğusunda Sultandağları, kuzeyinde Sücüllü köyü, doğusunda Akşehir, güneyinde Özgüney köyü, batısında ise Yalvaç kent merkezi bulunmaktadır. Yüz ölçümü 236,06 km²'dir, rakımı 1.276 m'dir. Hisarardı Köyü 38° 18' kuzey ve 31° 12' doğu enlemleri arasında yer almaktadır. Hisarardı Köyünün iki antik yerleşimin ortasında ve arkasında yer alması nedeniyle "Hisar"ın ardı anlamında kullanılmıştır. Su kaynakları bakımından oldukça zengin bir yerleşim olup iki adet dere (Suçıkan ve Killet deresi) ve bir adet göl (Hisarardı göleti) yüzeyi bulunmaktadır. Suçıkan deresi hem yerleşimin hem de Yalvaç ilçesinin içme suyunu sağlayan önemli bir su kaynağıdır. Ayrıca yerleşimde geniş yapraklı, ibrel ve karışık orman varlığı mevcuttur. Hisarardı Köyünün toplam nüfusu 291 dir (Türkiye Nüfus İl İlçe Mahalle Köy Nüfusları, 2020). Temel geçim kaynağı tarım ve hayvancılıktır. Hisarardı Köyü tescilli yapıları, su kaynakları ve doğal güzellikleri ile Yalvaç ilçesinde dikkat çeken önemli bir yerleşimdir. Toplamda 14 adet geleneksel konut, Antalya Kültürel Varlıklarını Koruma Bölge Kurulu Müdürlüğü tarafından tescillenmiştir (Şekil 1) (Aydemir, 2022).



Şekil 1. Çalışma Alanının Coğrafi Konumu

2.2. Yöntem

Bu çalışmanın amacı görsel peyzaj analiz yöntemi ile Hisarardı Köyüne ait özgün doğal ve kültürel peyzaj değerlerinin turizm kapsamında potansiyel değerini ortaya konulmasıdır. Hisarardı Köyü'ne ait fotoğraflar alanında uzman Peyzaj Mimarlığı Akademisyenleri tarafından değerlendirilerek görsel peyzaj analizi yapılmıştır. Çalışmanın yöntemi beş aşamadan oluşmaktadır.

1. Literatür tarama ve veri elde etme aşaması: Çalışma alanı ile ilgili arazi çalışması yaparak görsel peyzaj değerlerine yönelik veriler toplanmıştır. Ulusal ve Uluslararası literatür taraması yapılmıştır.
2. Görsel peyzaj tipleri ve görsel kalite ölçütlerin belirlenmesi aşaması: Literatür taraması sonucu çeşitli bilimsel çalışmalarda kullanılan değerlendirme ölçütler tespit edilmiştir (Çizelge 1). Bu ölçütler dikkate alınarak Hisarardı Köyüne uygun olabilecek 6 peyzaj tipi (genel silüet, kültürel peyzaj, yarı kültürel peyzaj, kırsal yol peyzajı, tarım peyzajı, su peyzajı) belirlenmiş ve temsili seçilen 18 fotoğraf için 12 görsel peyzaj kalite değerlendirme ölçütü geliştirilmiştir.

Tablo 1. Görsel Peyzaj Analizi ile İlgili Yapılan Bazı Bilimsel Çalışmalar ve Kullanılan Ölçütler

| Kaynaklar | Yıl | Anket grubu | Ölçütler |
|-----------------------|------|--------------------|--|
| Özhancı | 2018 | Katılımcı | Benzerlik, yakınlık, yolun ritmi, yer hissi, geleneksellik düzeyi, tanımlanabilir form, ufuk çizgisi netliği, bitki örtüsü katkısı, görüş açıklığı ve rahatsız edici görsel unsur. |
| Kiper, Korkut & Topal | 2017 | Uzman ve Katılımcı | Doğallık, okunabilirlik, uyum, rekreasyonel değer ve güzelliği. |
| Aşur | 2017 | Uzman | Su varlığı, topografik çeşitlilik, bitki varlığı, doğal ve kültürel değer varlığı ve komşu manzara. |
| Gültürk & Şişman | 2015 | Uzman ve katılımcı | Doğallık, düzen, bakım, uyum, açıklık, güven ve manzara güzelliği. |
| Düzgüneş & Demirel | 2015 | Uzman | Canlılık, uyum, peyzaj çeşitliliği, etkileyicilik, doğallık ve gizem. Üniversite yerleşkesi: tercih ve güven. Dağ ekosistemi: görsel tercih, doğallık, canlılık, büyüleyicilik, ilginçlik, bütünlük. |
| Özhancı & Yılmaz | 2011 | Katılımcı | Kırsal peyzaj: doğallık, açıklık, düzen, uyum, çeşitlilik, güven verme ve manzara güzelliği. Rekreasyonel alan: doğallık, düzen ve manzara güzelliği, çeşitlilik, açıklık, tutarlılık, güven, gizem ve perspektif. |
| İrmak & Yılmaz | 2010 | Katılımcı | Bitki çeşitliliği, orman varlığı, doğallık, çayır ve mera varlığı, dağ manzarası, su ögesi, tarihi ve arkeolojik değerlerler, canlılık, jeomorfolojik öğeler, özgünlük, güven vericilik, heyecan vericilik ve ulaşılabilirlik. |

3. Fotoğraflama Aşaması: Çalışma alanının görsel peyzaj değerlerine yönelik 2021 yılı Eylül- Haziran ayları arasında fotoğraflama çalışması gerçekleştirilmiştir. Toplamda 300 adet fotoğraf çekimi yapılmış olup fotoğraflar anket için belirlenen her bir peyzaj tipini temsil eden en iyi üç fotoğraf seçilerek (toplam 18 adet) değerlendirme formu oluşturulmuştur.
4. Değerlendirme Aşaması: Oluşturulan değerlendirme formu Peyzaj Mimarlığı Bölümünde Akademisyen olarak çalışan toplam 30 kişilik uzmanlara uygulanmıştır. Böylece uzmanlar çalışma alanına ait 18 adet fotoğraflara algısal olarak belirlenen puan aralığında değerlendirilmesi istenmiştir. Değerlendirme formunda her bir fotoğrafa ait 12 ölçütler dikkate alınarak 5 li Likert puanlama tekniği ile -2 en düşük, 0 nötr, 2 en yüksek aralığında puanlandırılmıştır. Her fotoğrafa ait elde edilen sonuçların ortalama ağırlığı ve standart sapmalar belirlenmiş ve istatistiksel analizleri yapılmıştır. Elde edilen sonuçların ortalama ağırlıklarının minimum ve maksimum değerler doğrultusunda Hisarardı Köyü'nün turizm kapsamında doğal ve kültürel peyzaj değerlerinin görsel kalite durumu tespit edilmiştir

\bar{X}_W = Ağırlık ortlama

$$\bar{X}_W = \frac{X_1W_1 + X_2W_2 + X_3W_3 + \dots + X_nW_n}{X_1 + X_2 + X_3 + \dots + X_n}$$

\bar{X}_W^2 = Kareli ortalama

$$\bar{X}_W^2 = \frac{X_1W_1^2 + X_2W_2^2 + X_3W_3^2 + \dots + X_nW_n^2}{X_1 + X_2 + X_3 + \dots + X_n}$$

σ = Standart sapma

$$\sigma = \sqrt{\bar{X}_W^2 - \bar{X}_W^2}$$

Tablo 2. Peyzaj Tiplerine Göre Değerlendirme Ölçütleri ve Puanlama Tablosu

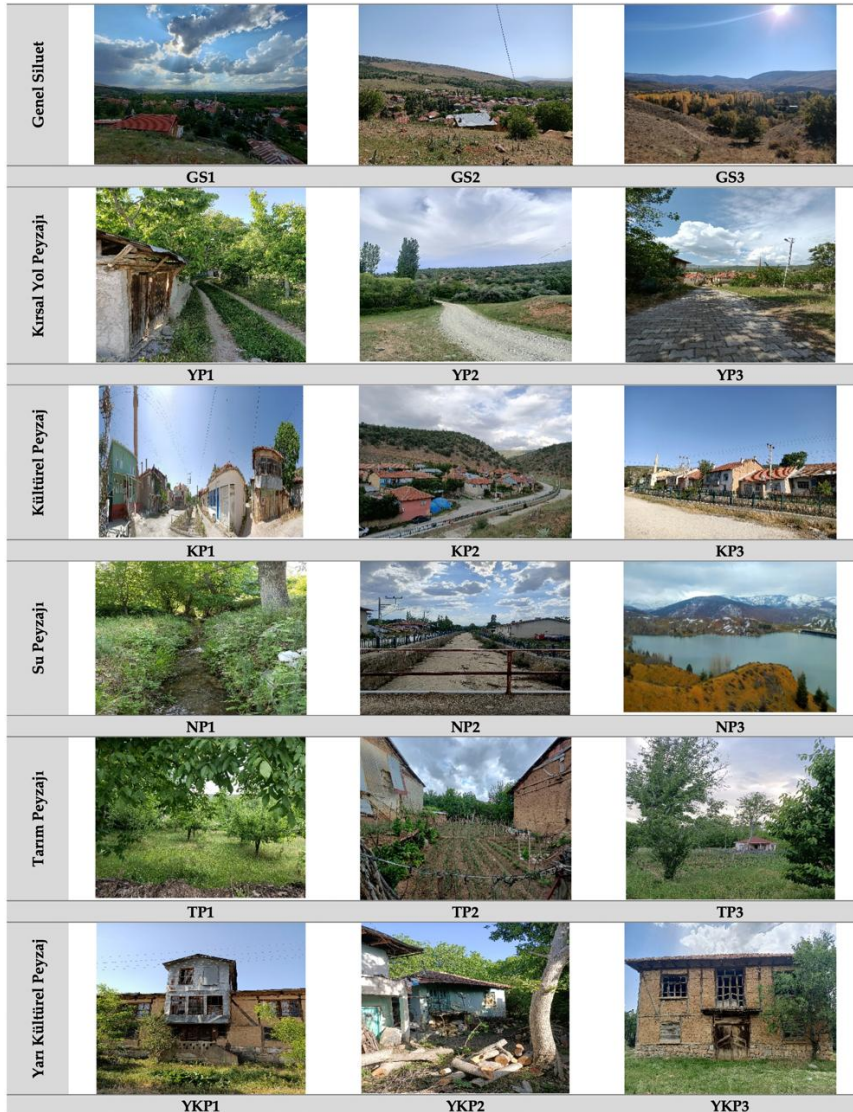
| Negatif ölçütler | -2 | -1 | 0 | 1 | 2 | Pozitif ölçütler |
|---------------------------------------|----|----|---|---|---|--|
| 1.Yapaylık durumu yüksek | | | | | | 1.Doğallık durumu yüksek |
| 2. Peyzaj bileşenleri Uyumsuz | | | | | | 2. Peyzaj Bileşenleri Çok Uyumlu |
| 3.Rekreasyon değeri düşük | | | | | | 3.Rekreasyonel değeri yüksek |
| 4. Algılama düzeyi çok düşük | | | | | | 4. Algılama düzeyi yüksek |
| 5.Çeşitlilik yok | | | | | | 5.Çeşitlilik fazla |
| 6. Tarihsel ve Miras değeri yok | | | | | | 6. Tarihsel ve Miras değeri yüksek |
| 7.Kırsal Kimlik değerlerini içermiyor | | | | | | 7.Kırsal Kimlik değerlerini yansıtıyor |
| 8.Nadirlik düzeyi çok düşük | | | | | | 8.Nadirlik düzeyi çok yüksek |
| 9.Etkisiz ve değersiz | | | | | | 9. Etkileyici ve Büyüleyici |
| 10.Bakımsız ve düzensiz | | | | | | 10.Bakımlı ve düzenli |
| 11.Karmaşık ve Net değil | | | | | | 11.Açıklık değeri yüksek |
| 12.Güvensiz ve riskli | | | | | | 12.Güvenli ve risksiz |

5. Sentez aşaması: Elde edilen bulgulara göre Hisarardı Köyü'nün doğal ve kültürel peyzaj değerlerinin turizm kapsamında en çok ve en az tercih edilen görsel değerler belirlenmiştir. Mevcut duruma göre kırsal turizm planlama çalışmaları için sürdürülebilir ve bütüncül stratejik öneriler getirilmiştir.

3. Bulgular ve Tartışma

Araştırmada Hisarardı Köyüne özgü turizm açısından değer teşkil edecek 6 peyzaj tipi (genel silüet, kültürel peyzaj, yarı kültürel peyzaj, kırsal yol peyzajı, tarım peyzajı, su peyzajı) belirlenmiştir. Her peyzaj tipi için temsili 3 fotoğraf seçilerek 12 farklı değerlendirme ölçütüne göre (Çizelge 2) uzmanlar tarafından puanlandırılmış ve görsel peyzaj kalite değeri ortaya konulmuş ve yorumlanmıştır (Çizelge 3). Bu kapsamda kırsal alanların sürdürülebilir gelişimini destekleyen turizm faaliyetlerinin planlaması açısından görsel peyzaj kalite çalışması ve Hisarardı Köyüne uygulanan 12 ölçüt altında çalışmanın özgünlüğünü ortaya koymaktadır.

Hisarardı Köyünün doğal ve kültürel peyzaj değerleri turizm kapsamında seçilmiş fotoğrafların (Şekil 2) görsel kalitesini değerlendiren uzmanların 68,42'sini kadın, 31,62'si erkek katılımcılar oluşturmaktadır. %65,8 'i 36-65 yaş grubunu oluştururken, %34,2'si 18-35 yaş aralığındadır. Katılımcıların %5,3'ü Profesör, %60,5'i Doçent, %7,9'ü Doktora Öğretim Üyesi, %15,8'si Doktor, %5,3'ü Araştırma görevlisi, %5,3'ü Öğretim görevlisidir. Uzmanların %65,8'i Isparta kent merkezi, %28,9 diğer ilçelerde ikametgâh etmektedir.



Şekil 2. Hisarardı Köyünün Doğal ve Kültürel Peyzaj Değerlerine Ait Belirlenen Fotoğraflar

Tablo 3. Hisarardı Köyünün Görsellerine Ait Ölçütler ve Ortalama Görsel Kalite Puanları

| PEYZAJ TİPLERİ | GS1 | | GS2 | | GS3 | |
|--|-------------|----------|-------------|-----------|--------------|----------|
| | Ort | SS | Ort | SS | Ort | SS |
| 1. Genel Siluet | | | | | | |
| 1.Doğallık durumu yüksek | 1,17 | 0,775 | 0,87 | 0,931 | 1,80 | 1,265 |
| 2.Peyzaj birleşenleri uyumlu | 1,50 | 1,155 | 0,70 | 0,856 | 1,43 | 1,211 |
| 3.Tarihsel ve miras değeri yüksek | 0,87 | 0,894 | 0,50 | 0,775 | -0,40 | 1,414 |
| 4.Rekreasyonel değeri yüksek | 1,50 | 1,238 | 0,63 | 0,856 | 1,20 | 0,775 |
| 5.Kırsal kimlik değerlerini yansıtıyor | 1,67 | 1,238 | 1,20 | 0,816 | 1,53 | 1,211 |
| 6.Nadirlik düzeyi yüksek | 0,63 | 0,816 | 0,40 | 0,931 | 1,00 | 0,730 |
| 7.Etkileyici ve büyüleyici | 0,93 | 0,730 | 0,33 | 1,033 | 1,50 | 1,095 |
| 8.Bakımlı ve düzenli | 0,87 | 0,856 | 0,53 | 0,775 | 1,33 | 1,125 |
| 9.Açık ve net | 1,33 | 1,125 | 0,80 | 0,730 | 1,27 | 0,816 |
| 10.Güvenli ve risksiz | 0,90 | 0,894 | 0,70 | 0,775 | 1,57 | 1,211 |
| 11.Algılama düzeyi yüksek | 1,00 | 0,816 | 0,80 | 0,816 | 1,07 | 0,730 |
| 12.Çeşitlilik fazla | 1,07 | 1,155 | 0,50 | 1,000 | 1,17 | 0,775 |
| Görsel Kalite | 1,12 | - | 0,66 | - | 1,21 | - |
| 2.Kırsal Yol Peyzajı | | | | | | |
| | YP1 | | YP2 | | YP3 | |
| | Ort | SS | Ort | SS | Ort | SS |
| 1.Doğallık durumu yüksek | 1,23 | 0,730 | 1,73 | 1,211 | -0,20 | 1,265 |
| 2.Peyzaj birleşenleri uyumlu | 1,63 | 1,238 | 1,20 | 0,730 | 0,70 | 0,775 |
| 3.Tarihsel ve miras değeri yüksek | 0,70 | 1,155 | -0,80 | 1,592 | -0,97 | 1,673 |
| 4.Rekreasyonel değeri yüksek | 1,37 | 1,211 | 1,43 | 1,183 | -0,77 | 1,461 |
| 5.Kırsal kimlik değerlerini yansıtıyor | 1,67 | 1,155 | 1,13 | 0,775 | 1,07 | 0,856 |
| 6.Nadirlik düzeyi yüksek | 0,60 | 0,894 | 0,73 | 0,894 | -0,70 | 1,483 |
| 7.Etkileyici ve büyüleyici | 1,20 | 0,816 | 1,03 | 0,683 | -0,67 | 1,438 |
| 8.Bakımlı ve düzenli | 1,37 | 1,125 | 0,70 | 0,730 | 0,37 | 1,000 |
| 9.Açık ve net | 1,53 | 1,155 | 1,13 | 0,632 | 0,77 | 0,775 |
| 10.Güvenli ve risksiz | 1,00 | 0,730 | 0,87 | 0,856 | 0,97 | 0,730 |
| 11.Algılama düzeyi yüksek | 1,50 | 1,155 | 1,07 | 0,632 | 0,73 | 0,894 |
| 12.Çeşitlilik fazla | 1,33 | 1,265 | 0,67 | 0,577 | 0,67 | 0,931 |
| Görsel Kalite | 1,26 | - | 0,91 | - | 0,16 | - |
| 3.Kültürel Peyzaj | | | | | | |
| | KP1 | | KP2 | | KP3 | |
| | Ort | SS | Ort | SS | Ort | SS |
| 1.Doğallık durumu yüksek | -0,20 | 1,265 | -1,10 | 1,949 | 0,80 | 0,775 |
| 2.Peyzaj birleşenleri uyumlu | 0,70 | 0,775 | -0,87 | 1,653 | 0,60 | 0,816 |
| 3.Tarihsel ve miras değeri yüksek | -0,97 | 1,673 | 0,70 | 0,966 | -0,50 | 1,390 |
| 4.Rekreasyonel değeri yüksek | -0,77 | 1,461 | -0,97 | 2,033 | -0,63 | 1,438 |
| 5.Kırsal kimlik değerlerini yansıtıyor | 1,07 | 0,856 | 0,77 | 1,265 | 0,90 | 0,931 |
| 6.Nadirlik düzeyi yüksek | -0,70 | 1,483 | -0,80 | 1,770 | -1,00 | 1,897 |
| 7.Etkileyici ve büyüleyici | -0,67 | 1,438 | -0,77 | 1,483 | -0,80 | 1,528 |
| 8.Bakımlı ve düzenli | 0,37 | 1,000 | 0,67 | 0,931 | -0,30 | 1,265 |
| 9.Açık ve net | 0,77 | 0,775 | 0,90 | 0,730 | 0,67 | 0,775 |
| 10.Güvenli ve risksiz | 0,97 | 0,730 | 0,80 | 0,775 | -0,27 | 1,211 |
| 11.Algılama düzeyi yüksek | 0,73 | 0,894 | 0,73 | 0,516 | 0,97 | 0,577 |
| 12.Çeşitlilik fazla | 0,67 | 0,931 | 0,43 | 1,183 | 0,50 | 1,000 |
| Görsel Kalite | 0,50 | - | 0,08 | -- | -0,20 | - |
| 4.Su Peyzajı | | | | | | |
| | NP1 | | NP2 | | NP3 | |
| | Ort | SS | Ort | SS | Ort | SS |
| 1.Doğallık durumu yüksek | 1,90 | 1,342 | -1,00 | 1,633 | 1,87 | 1,317 |
| 2.Peyzaj birleşenleri uyumlu | 1,77 | 1,265 | -0,83 | 1,461 | 1,70 | 1,211 |
| 3.Tarihsel ve miras değeri yüksek | -1,37 | 2,145 | -1,27 | 2,017 | 0,33 | 1,155 |

| | | | | | | |
|--|-------------|-----------|--------------|-----------|-------------|-----------|
| 4.Rekreasyonel değeri yüksek | 0,87 | 0,775 | 0,13 | 1,095 | 1,63 | 1,211 |
| 5.Kırsal kimlik değerlerini yansıtıyor | 1,43 | 1,238 | 0,40 | 1,065 | 1,50 | 1,211 |
| 6.Nadirlik düzeyi yüksek | 1,07 | 0,894 | -1,47 | 2,145 | 1,03 | 0,683 |
| 7.Etkileyici ve büyüleyici | 1,70 | 1,211 | -1,50 | 2,160 | 1,77 | 1,265 |
| 8.Bakımlı ve düzenli | 1,30 | 1,317 | -1,50 | 2,191 | 1,13 | 0,775 |
| 9.Açık ve net | 1,33 | 1,125 | 0,67 | 0,730 | 1,67 | 1,183 |
| 10.Güvenli ve risksiz | 1,07 | 0,816 | -0,70 | 1,461 | 1,07 | 0,632 |
| 11.Algılama düzeyi yüksek | 1,60 | 1,211 | 0,84 | 0,672 | 1,60 | 1,155 |
| 12.Çeşitlilik fazla | 1,20 | 1,183 | 0,71 | 0,718 | 1,50 | 1,238 |
| Görsel Kalite | 1,16 | - | -0,46 | - | 1,40 | - |
| 5.Tarım Peyzajı | TP1 | | TP2 | | TP3 | |
| | Ort | SS | Ort | SS | Ort | SS |
| 1.Doğallık durumu yüksek | 1,73 | 1,238 | 0,73 | 0,683 | 1,73 | 1,238 |
| 2.Peyzaj birleşenleri uyumlu | 1,23 | 0,775 | 0,90 | 0,577 | 1,67 | 1,211 |
| 3.Tarihsel ve miras değeri yüksek | -0,97 | 1,612 | -0,87 | 1,633 | 0,63 | 0,856 |
| 4.Rekreasyonel değeri yüksek | 0,90 | 0,730 | -1,30 | 2,160 | 1,63 | 1,291 |
| 5.Kırsal kimlik değerlerini yansıtıyor | 1,17 | 0,632 | 1,73 | 1,390 | 1,77 | 1,265 |
| 6.Nadirlik düzeyi yüksek | 0,67 | 0,931 | -0,97 | 1,633 | 0,77 | 0,816 |
| 7.Etkileyici ve büyüleyici | 1,13 | 0,683 | -1,37 | 2,160 | 1,63 | 1,238 |
| 8.Bakımlı ve düzenli | 1,00 | 0,683 | -0,63 | 1,483 | 1,77 | 1,291 |
| 9.Açık ve net | 1,10 | 0,632 | 0,77 | 0,775 | 1,70 | 1,265 |
| 10.Güvenli ve risksiz | 1,10 | 0,516 | 0,70 | 0,856 | 1,67 | 1,265 |
| 11.Algılama düzeyi yüksek | 1,07 | 0,447 | 0,83 | 0,856 | 1,70 | 1,265 |
| 12.Çeşitlilik fazla | 0,90 | 0,683 | 0,67 | 0,894 | 1,50 | 1,238 |
| Görsel Kalite | 0,92 | - | 0,10 | - | 1,51 | - |
| 6.Yarı Kültürel Peyzaj | YKP1 | | YKP2 | | YKP3 | |
| | Ort | SS | Ort | SS | Ort | SS |
| 1.Doğallık durumu yüksek | 0,93 | 0,816 | -0,80 | 1,506 | 0,90 | 0,632 |
| 2.Peyzaj birleşenleri uyumlu | 0,90 | 0,816 | -0,73 | 1,461 | 1,43 | 1,317 |
| 3.Tarihsel ve miras değeri yüksek | 1,53 | 1,317 | -1,47 | 2,206 | 1,67 | 1,238 |
| 4.Rekreasyonel değeri yüksek | 0,80 | 0,856 | -1,60 | 2,280 | 1,40 | 1,265 |
| 5.Kırsal kimlik değerlerini yansıtıyor | 1,63 | 1,317 | 0,77 | 0,856 | 1,70 | 1,342 |
| 6.Nadirlik düzeyi yüksek | 1,59 | 1,369 | -1,43 | 2,221 | 1,67 | 1,317 |
| 7.Etkileyici ve büyüleyici | 1,40 | 1,483 | -1,43 | 2,160 | 1,40 | 1,317 |
| 8.Bakımlı ve düzenli | -1,43 | 2,160 | -1,63 | 2,236 | 0,57 | 0,966 |
| 9.Açık ve net | 1,37 | 1,291 | 0,77 | 0,683 | 0,93 | 0,816 |
| 10.Güvenli ve risksiz | -1,33 | 2,129 | 0,47 | 0,931 | 0,33 | 1,033 |
| 11.Algılama düzeyi yüksek | 0,80 | 0,816 | 0,67 | 0,816 | 0,93 | 0,775 |
| 12.Çeşitlilik fazla | 0,83 | 0,856 | -0,47 | 1,342 | 0,83 | 0,775 |
| Görsel Kalite | 0,75 | - | -0,57 | - | 1,15 | - |

Tablo 4. Peyzaj Tiplerinin Ağırlık Ortalamaları ve Hisarardı Köyünün Görsel Kalite Değerleri

| Peyzaj tipleri | 1 | 2 | 3 | Peyzaj Tiplerinin ölçütlere göre Ağırlık Puan Ortalaması |
|--|------|-------|-------|--|
| Genel Siluet | 1,12 | 0,66 | 1,21 | 1,00 |
| Tarım Peyzajı | 0,92 | 0,10 | 1,51 | 0,84 |
| Kırsal Yol Peyzajı | 1,26 | 0,91 | 0,16 | 0,78 |
| Su Peyzajı | 1,16 | -0,46 | 1,40 | 0,70 |
| Yarı Kültürel Peyzaj | 0,75 | -0,57 | 1,15 | 0,44 |
| Kültürel Peyzaj | 0,50 | 0,08 | -0,20 | 0,13 |
| Hisarardı Köyünün toplam görsel kalite ağırlığı | | | | 0,64 |

Elde edilen sonuçlara göre; Hisarardı Köyüne ait görsel fotoğraflarda en yüksek değerden en düşük değere doğru sıralandığında **Genel Siluet (1,00)**, **Tarım Peyzajı (0,84)**, **Kırsal Yol Peyzajı (0,78)**, **Su Peyzajı (0,70)**, **Yarı Kültürel Peyzaj (0,44)** ve **Kültürel Peyzaj (0,13)** olarak sıralanmıştır (Çizelge 4).

Hisarardı Köyüne ait değerlendiren fotoğraflarda en yüksek ortalama ölçüt ve görsel kalite sahip peyzaj tipi genel silüet (1,00)'dir (Çizelge 4). En yüksek görsel kaliteye sahip fotoğraflar sırasıyla; GS3 (1,21), YP1 (1,26), KP1 (0,50), NP3 (1,40), TP3(1,51), YKP3 (1,15) olmuştur (Çizelge 3). Hisarardı Köyüne ait görseller arasından en yüksek ortalama görsel kalite puanı tarım peyzaj tipine ait TP3 fotoğrafı (1,51 puan)'dır (Çizelge 4). TP3'ün kırsal kimlik değerini yansıtıyor olması, bakımlı ve düzenli ölçütleri 1,77, doğallık durumu ölçütünde 1,73, açık ve net, algılanma düzeyi 1,70 puan olarak en yüksek ortalamaya sahip olmuştur (Çizelge 3). Hisarardı Köyü en düşük ortalama ölçüt ve görsel kalite sahip peyzaj tipi kültürel peyzaj (0,13)'dir (Çizelge 4). En düşük görsel kaliteye sahip fotoğraflar sırasıyla; GS2 (0,66), YP3 (0,16), KP3 (-0,20), NP2 (-0,46), TP2(0,10), YKP2 (-0,57) olmuştur (Çizelge 3). Görseller arasında en düşük ortalama yarı kırsal peyzaja ait YKP2 görüntüsü -0,57 ortalama puan ile almıştır. YKP2'nin bakımlı ve düzeli olma ölçütü -1,63, tarihsel ve miras değeri -1,60, doğallık durumu ölçütü -0,80, peyzaj birleşenleri ile uyum ölçütü -1,47 olarak en düşük ortalamayı almıştır. Bir mekânın doğallık ölçütlerinde bitki örtüsü baskınlığı, çeşitliliği, su yüzeylerinin varlığı vb. özelliklerinin baskın olması kırsal turizm faaliyetleri için daha çekici ve cazip noktalar olarak seçilmesinde önemlidir bir parametredir. Türker, vd., (2022), Kiper vd., (2017), Düzgüneş & Demirel (2015), Özhançacı & Yılmaz (2013), Irmak & Yılmaz (2010)'nın yapmış oldukları çalışmalarda doğallık ölçütlerinde yapısal elemanlardan baskın olmaması doğrultusunda görsel peyzaj kalitenin artmasına yönelik benzer sonuçlara ulaştığı görülmektedir. Bu çalışmada doğallık ölçütüne katılımcılar en düşük puanı yapısal elemanların baskın olduğu kültürel peyzaj başlığındaki KP1 (-0,20) fotoğrafına alırken, en yüksek nehir peyzajı başlığındaki NP1 (1,90) fotoğrafı almıştır. Fuente de Val vd., (2006)'e göre; etkileyici ve büyüleyicilik arazinin heterojenliği ile ilişkilidir. Arazi topoğrafı ne kadar çok çeşitlilik gösteriyorsa o kadar heterojendir. Özhançacı & Yılmaz (2011)'a göre açıklık ve netlik ölçütü, peyzajın daha az heterojen olması ve az sayıda parça sunuyor ise o kadar açıklık ve netlik hissi yaratmaktadır. Aynı zamanda algılama düzeyini de artırmaktadır. Etkileyici ve büyüleyici ölçütünde en yüksek değeri NP3 (1,77) fotoğrafı almıştır. NP3 görseli Hisarardı Köyünün göletin yer aldığı bir görsel olup topoğrafyası ve bitki örtü çeşitliliğinin görünmesi, suyun varlığı ile renk ve karakter kazandırması nedeniyle zengin bir görsel olarak karşımıza çıkmaktadır. Açıklık- netlik ve algılama düzeyi ölçütünde en yüksek değeri TP3 (1,70) görseli almıştır. TP3 görseli tarım alanı ve içerisinde yer alan tek katlı bir yapısal görseli içeren topoğrafya çeşitliliğinin az olduğu, doğal elementlerin çeşitliliğinin hemen hemen tek tip görselde yoğunlaşması açık-net ve algılama düzeyinin yüksek olmasına neden olmuştur. Özgeriş & Karahan (2015)'a göre çeşitlilik ölçütü, topografya, su, vejetasyon, renk, yapısal elemanlar vb. unsurların zenginliği ile ilişkilidir. Çeşitlilik ölçütü aynı zamanda etkileyici ve büyüleyici ölçütleriyle yakından ilişkilidir. Görsel ne kadar çok heterojenlik sunuyorsa o kadar çeşitlilik gösteriyor demektir. Kiroğlu (2007)'e göre çeşitlilik ölçütü, görsel kaliteyi arttıran manzara değerini ile ilişkili önemli bir ölçütüdür (Özgeriş & Karahan, 2015). Araştırmada çeşitlilik ölçütünde en yüksek değeri NP3 (1,50) fotoğrafı alırken, en düşük değeri YKP2 (-0,47) fotoğrafı aldığı görülmektedir. Kaplan & Hepcan (2004)'e göre güvenlik ölçütü, yapısal ve bitkisel kitlenin uyumu, görüşte açıklık, yapı ve insan ölçeğinin rahat hissettirmesi, yapısal ve bitkisel elemanların bakımlı ve düzenli olması ile ilişkilendirilmiştir. Güvenli ve risksiz ölçütünde en yüksek puanı TP3 (1,67) fotoğrafı alırken en düşük YKP1 (-1,33) fotoğrafı almıştır. Ayrıca TP3 görseli açık-net ve algılama ölçütlerinde en yüksek değeri alan görseldir. Bu ölçütler ile güvenlik ölçütü yakından ilişkilidir. Bir alanın algılanma düzeyinin yüksek olması, görüşte açık ve net olması, bakımlı ve düzenli olması bir mekânda güvenlik duygusunu yükselten unsurlardır. YKP1 görselinde yapı ile yeşil alanın bakımsızlığı, yapının daha baskın olması, yapı insan ölçeğinde yapının daha baskın olması güvensizlik duygusunu artırdığı düşünülmektedir. Bakım ve düzenli ölçütü güvenlik ölçütü ile yakından ilişkilidir. Bir mekânın bakım ve düzenli olması aynı zamanda güvenlik duygusu arttıran bir unsurdur. Araştırmada bakımlı ve düzenli ölçütünde en yüksek değeri TP3 (1,77) fotoğrafı alırken en düşük değeri YKP2 (-1,63) almıştır. Özgeriş & Karahan (2015)'a göre doğal ve kültürel peyzaj elemanlarının bütün olması, uyumlu, canlı ve bakımlı olması mekânın rekreasyonel değeri arttıran unsurlardır. Ayrıca su ve vejetasyon varlığı ve çeşitliliği katkı sağlayan en önemli unsurlar olarak belirtilmiştir. Rekreasyonel değer açısından en yüksek puanı NP3 (1,63) fotoğrafı alırken en düşük değeri YKP2 (-1,63) fotoğrafı almıştır. Kırsal kimlik değeri ölçütü, doğal ve yapısal elemanların birbirleriyle uyumu, kentlerde görülen tek tip

yapısal unsurların yerini özgün yapıların içermesi, doğanın yapısalı göre daha baskın olması vb. unsurlarıdır. Araştırmada en yüksek değeri TP3 (1,77) fotoğrafı almıştır.

Yapılan bu araştırmada en yüksek görsel kalite topografyadaki çeşitlilik, su ögesinin varlığı, renk çeşitliliği, vejetasyonun çeşitliliği vb. doğal peyzajın daha baskın olduğu görsellerin tercih edildiği görülmektedir. En düşük puanlar ise yapısalın yoğun olarak görüldüğü, bakımsız ve güven duygusu vermeyen yani insan yapımı etkilerin görselde artıça daha az tercih edildiği tespit edilmiştir.

Hisarardı Köyünün doğal ve kültürel peyzaj değerlerinin görsel peyzaj kalite açısından en yüksek değerleri doğal peyzaj görsellerinin aldığı görülmüştür. En etkin ve yüksek puan alan ölçütler şu şekilde sıralanabilir; doğallık, kırsal kimlik değerleri, tarihsel ve miras değerleri, peyzaj birleşenlerinin birbirleriyle uyumu, bakımlı ve düzenli olması, kişide güvenli duygusu uyandırması vb. ölçütlerdir. Görsel peyzaj kalitesi düşük puana sahip fotoğraflarda kültürel peyzajın baskın olduğu görülmektedir. Özellikler geleneksel konutların bakımsız ve riskli algı uyandırması, fotoğrafların etkileyici ve büyüleyici özelliğini kaybetmesi, kültürel yapıların peyzaj birleşenleri ile uyumsuzluğunun vb. neden olmaktadır. Bu sonuçlara ilişkin Kaplan & Hepcan, 2004, Irmak & Yılmaz, 2010, Özgeriş & Karahan, 2015, Düzgüneş & Demirel, 2015, Özhancı & Yılmaz, 2011, Kiper vd., 2017, çalışmalarında benzer sonuçlara ulaştığı görülmektedir.

Aydemir (2022)'e göre, köyde yoğun göçün görülmesi (%83 oranında olması), yaşlı nüfusun hızla artması ile rekreasyonel alanlar ve yapısal elemanlarda tadilat, yenileme, bakım gibi işlerin yapılamaması, ekonomik gelir düşüklüğü, büyük şehirlere göç eden nüfusun dönemsel (bayramlar, düğümler vb.) olarak yerleşimi ziyaret ediyor olması ve gerekli yenileme çalışmalarını yapmaması vb. kültürel peyzajın bakımsız kalması nedenleri arasındadır. Sonuçta, kültürel peyzajın ana unsurları arasında yer alan yerel mimari yapıların bakım ve onarım çalışmalarının yapılmaması, sahipsiz ve atıl kalması kültürel ve yarı kültürel peyzaj alanların görsel peyzaj kalite algısının önemli ölçüde olumsuz etkilenmesine yol açmaktadır.

4. Sonuç ve Öneriler

Antiocheia in Pisidia olarak adlandırılan Yalvaç (Isparta), inanç turizmi açısından önemli bir merkez olup somut ve somut olmayan kültürel miras değerleri açısından (özellikle arkeolojik, tarihi, geleneksel mimarisi, gastronomisi, geleneksel el sanatları, vb.) önemli bir turizm destinasyon alanıdır. 2012 yılında Sakin Şehir (Cittaslow) ünvanına sahip olup Türkiye'de 17 tane sakin şehirlerden (Cittaslow) birisidir (Çelmeli vd., 2020; Öncü & Gül, 2022). Bu bağlamda Hisarardı Köyünün Yalvaç merkeze 3 km mesafede olması ve inanç turizmi için önemli bir merkezi olarak kabul edilen Pisidia Antiocheia Antik Kenti ve Men Kutsal Alanının arasına yer alması kültürel turizm açısından önemini artırmaktadır. Böylece Hisarardı Köyünün Yalvaç kültürel turizmi ile ilişkilendirilmesi ve bütünleştirilmesinin gerekliliğini ortaya koymaktadır. Bu çalışma ile köyün görsel peyzaj kalitesinin uzmanlar tarafından algılanması ve yorumlanması sonucu kırsal turizmüne yönelik stratejik eylemlerin ortaya konulmasında etkili olacağı düşünülmektedir. Özellikle köyün sahip olduğu doğal ve kültürel değerlerin mevcut durumunun (özellikle sorunlar, baskılar ve tahribatlar vb.) ortaya konulması, bu değerlerin koruma-kullanım dengesini sağlamaya yönelik stratejik çözümlerin oluşturulmasında büyük önem taşıyacaktır.

Clay & Daniel' e (2000) göre turizm planlamalarında bir alanın doğal ve kültürel potansiyeli görsel kalite ile doğrudan ilişkili olup o yerin çekiciliğini artırmakta ve yapılan faaliyetlerin kalitesini doğrudan etkilemektedir. Bayer'e (1990) göre, herhangi bir yerin doğal ve kültürel peyzaj değerleri turizm için cezbedici birer değer olduğunu söylemiştir. Bergen vd., (1995) göre, doğal ve kültürel peyzaj değerlerinin görsel kalitesi onu deneyimleyip gözlemeyen bireylerin düşünceleri ile ortaya konulan bir yapıya sahiptir. Özhancı & Yılmaz'a (2011) göre, turizm ve rekreasyonel faaliyetlerin en önemli bileşeni doğal ve kültürel peyzajın görsel peyzaj kalitesi olduğuna değinmiştir.

Elde edilen sonuçlara göre; Hisarardı Köyüne ait görsel fotoğraflarda en yüksek değerden en düşük değere doğru sıralandığında **genel siluet (1,00)' tarım peyzajı (0,84), kırsal yol peyzajı (0,78), su peyzajı (0,70), yarı kültürel peyzaj (0,44) ve kültürel peyzaj (0,13)** olarak sıralanmıştır. Böylece köyün görsel peyzaj açısından güçlü ve zayıf yönleri belirlenmiş ve köyün ortalama 0,64 puanla görsel peyzaj kalitesinin düşük olduğu sonucuna ulaşılmıştır. Köyün özellikle kültürel peyzajın baskın olduğu yerler örneğin geleneksel konutlar ve çevresi, ile ulaşım peyzajı vb. zayıf yönleri olarak belirlenmiş olup korunması, bakım ve onarımın yapılarak geliştirilmesi gerekmektedir. Köyün genel doğal silüetinin özellikle su kaynakları ve tarımsal değerlerinin görsel kalitesi yüksek olması güçlü yönleri olarak belirlenmiş ve geliştirilmesinin gerekliliği ortaya çıkmıştır. Hisarardı Köyü için geliştirilen ve uygulanan görsel peyzaj kalitesi için öngörülen 6 peyzaj tipi ve 12 değerlendirme ölçütleri başarılı bir şekilde analiz edilmiş ve yorumlanmıştır. Bu yöntemsel yaklaşımı herhangi bir mekânın genel özelliklerine göre farklı peyzaj tipleri ve değerlendirme ölçütlerinin eklenerek geliştirilebilir özelliğe sahip olduğu söylenebilir.

Bu bağlamda Hisarardı Köyünün peyzaj tiplerinin kırsal turizm kapsamında görsel kalitesinin korunması, geliştirilmesi ve sürdürülebilirliği için stratejik öneriler şu şekilde sıralanabilir;

- Hisarardı Köyü Yalvaç turizm planlamasının bir parçası olarak ele alınmalıdır. Yalvaç kentine gelen yerli ve yabancı turistlerin köye ziyaret etmesini sağlayacak turizm ürün ve aktivite çeşitliliğinin artırılmasına ve görsel kalitesinin geliştirilmesine ihtiyaç bulunmaktadır.
- Köyde özellikle yapısal elemanların baskın olduğu kültürel peyzaj alanları görsel kalite açısından en düşük değerlere sahip olması kırsal turizm açısından kültürel peyzaj alanlarının yerel kimlik değerleri uyumlu olacak şekilde mekân organizasyonun yapılmasını gerektirmektedir.
- Hisarardı Köyünün kimlik değerleri belirlenmeli, koruyarak sürdürülebilirliği sağlanmalıdır.
- Atıl durumdaki geleneksel konutlarla ilgili bilimsel çalışmalar yapılmalı, envanteri çıkarılmalı, geleneksel konut tipolojileri belirlenmeli, restorasyonu yapılmalı ve farklı işlevsellikler (köy müzesi, pansiyon, kafe, restoran, el sanatları atölyesi vb.) kazandırılmalı, bakım, onarım, yenileme ve restorasyon çalışmaları yapılarak turizm kapsamında değerlendirilmesi sağlanmalıdır.
- Köyün mimari karakterini bozan yapı ve malzemeler ile yenilenmiş konutların basit onarım ve yenileme işlemleriyle köyün yerel karakterine kazandırılmalıdır.
- Köyün ortak kullanım peyzaj mekânlarının köy kimliğine uygun bir şekilde bütüncül peyzaj tasarım projeleri (meydan, parklar, yol peyzaj düzenlemeleri, çocuk oyun alanları, mezarlık konut bahçeleri, sokak iyileştirme (sağlıklaştırma) vb. hazırlanmalı ve uygulanmalıdır.
- Köydeki mevcut ulaşım ağı yenilenmeli, kapasitesi artırılmalı, döşeme malzemeleri iyileştirilmeli gerekli onarım ve bakım çalışmaları yapılmalıdır. Özellikle araç yolları asfalt yerine doğal taş (granit taş) döşeme malzemeleri tercih edilmelidir.
- Su kaynaklarının korunmalı, su kullanım hakları iyileştirilmelidir. Köyün içinden geçen su kanalı ıslah edilmeli ve çevresi bitkilendirilmelidir.
- Görüntü, koku vb. kirliliği oluşturacak malzemelerin yol kenarlarına yığılması engellenmeli ve yerel halk bu konuda bilinçlendirilmelidir. Örneğin köyde hayvan gübrelerinin gelişigüzel atılması yerine ortak gübre tesisi kurulmak suretiyle depolanmalıdır.
- Köyün içerisinde kullanılan yönlendirici işaret ve bilgi levhaları yerel kimlik değerlerine uygun bir şekilde hazırlanmalı ve konumlandırılmalıdır.
- Köyün görsel kalitesine artırmaya yönelik aydınlatma kapasitesi geliştirilmeli, elektrik hatları yeraltına alınmalıdır.
- Mekânsal teknik altyapı iyileştirilmelidir. Yağmur suyu yönetimi ile drenaj sistemleri kurulmalı, yağmur suyu depolanmalı ve farklı amaçlarla kullanımı sağlanmalıdır.
- Tarımsal alanlarda ürün deseni geliştirilmeli ve agroforestry kullanım teknikleri geliştirilmelidir.
- Tarımsal ve hayvancılık faaliyetler, kırsal turizm kapsamında çiftlik turizmi, agro turizm, ekolojik turizm, organik turizm konuları ile ilişkilendirilmeli ve geliştirilmelidir.
- Yerel halkın doğal ve kültürel peyzaj değerinin korunması ve sürdürülebilirliği konusunda farkındalıkları artırılmalıdır.

Sonuç olarak, köylerin yaşamsal mekânsal kalitenin geliştirilmesi ve sürdürülebilirliği için bütüncül olarak mekânsal organizasyon çalışmaları yapılmalıdır. Kırsalda ön görülen turizm faaliyetlerinin planlaması ancak yerel kimliğin korunması, doğa ile uyumlu çözümlerin üretilmesi, yerel üretim kaynakların rasyonel kullanımı, etkin/yetkin ve katılımcı bir yönetim gibi yaklaşımları bütüncül olarak ele alması ile gerçekleşebilir. Bu bağlamda köylerin doğal ve kültürel peyzaj değerlerin bütüncül görsel peyzaj kalitesinin geliştirilmesi ile kırsal turizm kapsamında çok yönlü katma değer elde edilmesi mümkün hale gelebilecektir.

Teşekkür ve Bilgi Notu

Destek Bilgisi: Bu çalışmanın hazırlanması süresince herhangi bir bireyden ya da kurumdan aynî ya da nakdî bir yardım/destek alınmamıştır.

Etik Onayı: Makalede ulusal ve uluslararası araştırma ve yayın etiğine uyulduğunu yazarlar beyan eder. Aksi bir durumun tespiti halinde **GSI Journals Serie A: Advancements in Tourism Recreation and Sports Sciences** Dergisinin hiçbir sorumluluğu olmayıp, tüm sorumluluk makale yazarlarına aittir.

Etik Kurul Onayı: Bu çalışma için Süleyman Demirel Üniversitesi Fen ve Mühendislik Bilimleri Etik Kurulundan 04.05.2023 tarihli 2023/01 sayılı "Etik Kurul Onayı" alınmıştır.

Çıkar Çatışması: Makalede herhangi bir çıkar çatışması ya da kazancı yoktur.

Araştırmacıların Katkı Oranı: Çalışma, iki yazarın katkısı ile hazırlanmıştır. Katkı oranları; 1. Yazar = %50
2. Yazar = %50

Kaynaklar

- Aklıbaşında, M. & Bulut, Y. (2018). Kırsal turizm planlamasında farklı peyzaj tiplerinin görsel kalite yönünden değerlendirilmesi. *Akademik Ziraat Dergisi* 7(1):93-100. ISSN: 2147-6403 DOI: <http://dx.doi.org/10.29278/azd.371398>.
- Aran, S. (1975). Peyzaj mimarisi temel prensipleri. AÜ. Ziraat Fakültesi Peyzaj Mimarlığı Bölümü, Ziraat Fakültesi yayımları:635, Ders Kitabı:198 Ankara.
- Aşur, F. (2017). Van kenti yakın çevresi kıyı alanı örneğinde sulak alanlar ve görsel peyzaj kalite değerlendirmesi. *Türk Tarım ve Doğa Bilimleri Dergisi*, 4(4), 506-515.
- Aşur, F., & Alphan, H. (2017). Van Gölü Güney Kıyı alanlarında yerleşim alan kullanım değerlendirmesi ve görsel analiz yaklaşımları. *Journal of the Institute of Science and Technology*, 7(4), 223-233.
- Aydemir, Ç. (2022). *Sürdürülebilir köy tasarım rehberi modeli; Hisarardı Köyü örneği*. (Doktora Tezi), Süleyman Demirel Üniversitesi, Fen Bilimleri Enstitüsü, Isparta.
- Aydemir, Ç., & Gül, A. (2023). Köylerin Mekânsal Planlama ve Tasarım Süreçlerinin Mevcut Mevzuata Göre İrdelenmesi. *Planlama Dergisi*.
- Bergen, S. D., Ulbricht, C. A., Fridley, J. L., & Ganter, M. A. (1995). The validity of computer-generated graphic images of forest landscape. *Journal of Environmental Psychology*, 15(2), 135-146.
- Çakıcı, I. (2007). *Peyzaj planlama çalışmalarında görsel peyzaj değerlendirmesine yönelik bir yöntem araştırması*. (Doktora Tezi), Ankara Üniversitesi Fen Bilimleri Enstitüsü, Ankara.
- Çelmeli, E., Uzun, Ö. F. & Gül, A. (2020). Isparta Yalvaç Yöresinin Somut Kültürel Değerleri ve Geleceği. (Ed: Bayram, Murat) 6. Uluslararası Türk Dünyası Turizm Sempozyumu Bildiri Kitabı 1 -3 Ekim 2020, Denizli (6. International Turkish World Tourism Symposium Proceeding October 1, 2020), s.475-493. Denizli, Detay Yayınları: 124, (1, Ekim 2020), ISBN: 978-605-254-301-6, Ankara.
- Clay, G. R., & Daniel, T. C. (2000). Scenic landscape assessment: the effects of land management jurisdiction on public perception of scenic beauty. *Landscape and Urban Planning*, 49 (1-2): 1-13.
- Düzgüneş, E., & Demirel, Ö. (2015). Milli parklarda doğal ve kültürel kaynak değerlerinin görsel peyzaj kalite yönünden değerlendirilmesi. *İnönü University Journal of Art and Design*, 5(12), 13-23.

- Aydemir, Ç. & Gül, A. (2024). Kırsal Turizm Değerlerinin Görsel Peyzaj Analizi ile Değerlendirilmesi: Hisarardı Köyü Örneği. *GSI Journals Serie A: Advancements in Tourism, Recreation and Sports Sciences (ATRSS)*, 7 (1): 1-15
- Erdem, M. (2012). *Kırsal yerleşim peyzaj kimlik özelliklerinin tespiti, korunması ve geliştirilmesine yönelik değerlendirme matrisi önerisi*. (Doktora Tezi), İstanbul Teknik Üniversitesi Fen Bilimleri Enstitüsü, İstanbul.
- Fuente de Val, G., Atauri A.J., & Lucio J.V. (2006). Relationship between landscape visual attributes and spatial patteşrn indices: A test study in Mediterranean- climate landscapes. *Landscape and Planning* 77(4): 393-407.
- Gül, A. (2000). Peyzaj-insan ilişkisi ve peyzaj mimarlığı. *Süleyman Demirel Üniversitesi Orman Fakültesi Dergisi*, Seri A (1), 97-114
- Gül, A., Bostan, Ç., & Akın, T. (2019b). Kırsal yerleşimlerde yerel kimlik ve mekânsal tasarımın önemi. III. Congress of International Applied Social Sciences Uluslararası Uygulamalı Sosyal Bilimler Kongresi C-İASOS 2019. ISBN: 978-606-94423-1-9, 04th-06th April 2019, p.377-388. Çeşme- İzmir.
- Gül, A., Cesur, B., & Bostan, Ç. (2019a). Kültürel Turizm kapsamında yerel kimlik oluşturma yöntem yaklaşımı. *Eurasian Education Literature Journal*, (3), ISSN: 2149-3510, 461-476, 2019.
- Gültürk, P., & Şişman, E. E. (2015). Tekirdağ kent merkezi kıyı şeridinin görsel peyzaj kalitesi yönünden değerlendirilmesi ve mekân tercihinin etkisi. *Adnan Menderes Üniversitesi Ziraat Fakültesi Dergisi*, 12(1), 81-89.
- Irmak, M. A., & Yılmaz, H. (2010). Farklı peyzaj karakter alanlarına göre doğal ve kültürel kaynak değerlerinin görsel analizi: Erzurum Örneği. *Gaziosmanpaşa Üniversitesi Ziraat Fakültesi Dergisi*, 2010(2), 45-55.
- Kalın, A. (2004). Çevre tercih ve değerlendirmesinde görsel kalitenin belirlenmesi ve geliştirilmiş: Trabzon sahil bandı örneği. (Doktora Tezi), Karadeniz Teknik Üniversitesi Fen Bilimleri Enstitüsü, Trabzon.
- Kaplan, A., & Hepcan, Ç. C. (2004). Ege Üniversitesi Kampüsü 'Sevgi Yolu'nun Görsel (Etki) Değerlendirme Çalışması. *Ege Üniversitesi Ziraat Fakültesi Dergisi*, 41(1).
- Kaptanoğlu, A. (2006). *Peyzaj değerlendirmesinde görsel canlandırma tekniklerinin kullanıcı tercihinin etkileri*. (Doktora Tezi), İstanbul Üniversitesi Fen Bilimleri Enstitüsü, İstanbul.
- Kıroğlu, E. (2007). *Erzurum kenti ve yakın çevresindeki bazı rekreasyon alanlarının görsel peyzaj kalitesi yönünden değerlendirilmesi*. (Yüksek Lisans Tezi), Atatürk Üniversitesi Fen Bilimleri Enstitüsü, Erzurum.
- Kiper, T., Korkut, A., & Topal, T. Ü. (2017). Görsel peyzaj kalite değerlendirmesi: Kıyıköy örneği. *KSÜ Doğa Bilimleri Dergisi*, 20(3), 258-269.
- Köse, Y., & Şahin, Ş. (2017). Bir kırsal yerleşim olarak evciler mahallesi peyzaj özellikleri. *Ankara Araştırmaları Dergisi*, 5(2), 257-272.
- Mücher, C. A., Klijn, J. A., Wascher, D. M., & Schaminée, J. H. (2010). A new European Landscape Classification (LANMAP): A transparent, flexible and user-oriented methodology to distinguish landscapes. *Ecological indicators*, 10(1), 87-103.
- Öncü, F. & Gül, A. (2022). Gastronomy Tourism and Culinary Culture of Yalvaç (Isparta) Region. In H. B. Türker, & A. Gül. (Eds.) *Architectural Sciences and Urban Agriculture* (398-441). ISBN:978-625-8213-84-3. Ankara:Iksad Publications.
- Özgeriş, M., & Karahan, F. (2015). Rekreasyonel tesislerde görsel kalite değerlendirmesi üzerine bir araştırma: Tortum ve Uzundere (Erzurum) örneği. *Artvin Çoruh Üniversitesi Orman Fakültesi Dergisi*, 16(1), 40-49.
- Özhancı, E. (2018). Yürüyüş güzergahlarında mekânsal-görsel niteliklerin Algı ve aktivite üzerindeki etkileri; Nevşehir örneği. *Bartın Orman Fakültesi Dergisi*, 20(1), 32-42.
- Özhancı, E., & Yılmaz, H. (2011). Rekreasyon alanlarının görsel peyzaj kalitesi yönünden değerlendirilmesi; Erzurum örneği. *Journal of the Institute of Science and Technology*, 1(2), 67-76.
- Özhancı, E., & Yılmaz, H. (2013). Değişik peyzaj karakterleri barındıran dağların, foto safari amaçlı görsel peyzaj analizi. *Atatürk Üniversitesi Ziraat Fakültesi Dergisi*, 44(1), 83-89.
- Özhancı, E., & Yılmaz, H. (2017). Görsel peyzaj kalite değerlendirmelerinde kalite göstergelerinin mekânsal yansımaları. *Erciyes Üniversitesi Sosyal Bilimler Enstitüsü Dergisi*, 31(43), 157-173.

Aydemir, C. & Gül, A. (2024). Kırsal Turizm Değerlerinin Görsel Peyzaj Analizi ile Değerlendirilmesi: Hisarardı Köyü Örneği. *GSI Journals Serie A: Advancements in Tourism, Recreation and Sports Sciences (ATRSS)*, 7 (1): 1-15

TMMOB Peyzaj Mimarları Odası, (2021). TMMOB Peyzaj Mimarları Odası Serbest Peyzaj Mimarlık Müşavirlik Hizmetleri Uygulama, Meslekî Denetim, Büroların Tescili ve Asgarî Ücret Yönetmeliği. Erişim adresi: https://www.peyzaj.org.tr/mevzuat/mevzuat_detay.php?kod=157

Türker, H. B., Metin, A. E., & Balıkçı, O. (2022). Kent Parklarının Görsel Peyzaj Kalitesi Yönünden İncelenmesi: İstanbul Esenyurt İlçesi Örneği. *Turkish Journal of Forest Science*, 6(2), 377-399.

Türkiye Nüfus İl İlçe Mahalle Köy Nüfusları, (2020). Erişim adresi (02.11.2020): Hisarardı Köyü Nüfusu, Isparta Yalvaç (nufusune.com).