

## SULTAN II. ABDÜLHAMİD DÖNEMİ'NDEN BİR TİP PROJE ÖRNEĞİ: MEKTEPLİ CAMİLER



### AN EXAMPLE OF A TYPE OF PROJECT FROM THE PERIOD OF SULTAN ABDULHAMID II: SCHOOLED MOSQUES

Veli BAÇARU\*

#### ÖZ

Bu çalışma, Sultan II. Abdülhamid Dönemi'nde inşa edilen mektepli camiler hakkındadır. Tek mekân içinde hem ibadet hem de eğitim yapılabilecek şekilde tasarlanan bu yapıların mektepli cami olarak adlandırılması, dönemin arşiv belgelerinde geçtiği için tercih edilmiştir. Bu belgelerinden ilki H. 5 Rebülevvel 1314 (M. 14 Ağustos 1896) tarihli olup, Fericik Emlâk-ı Hümâyûn Şubesi'ne bağlı Lütfiye Köyü'nde inşa edilmesi kararlaştırılan mektepli cami hakkındayken, ikincisi Çorlu Emlâk-ı Hümâyûn Şubesi'ne bağlı on köyde inşa edilecek mektepli camilerle ilgili H. 11 Rebülevvel 1318 (M. 09 Temmuz 1900) tarihli belgedir. Ana hatlarıyla kuzey-güney yönünde derinlemesine dikdörtgen planlı bu yapılar, iki katlı ön mekân ve gerisinde harim olacak şekilde bir düzene sahiptir. Yapıda iki katlı ön mekânda, alt katta son cemaat yeri, üst katta mektep ve hoca odası ile kadınlar mahfili şeklinde bir tasarım söz konusudur. Minare batı duvarında cepheye bitişik olarak inşa edilmişken, ön mekânın ikinci katındaki mektep kısmına ulaşım, minare önündeki bir merdivenle sağlanmıştır. İstanbul'daki bir örnek dışında, tespit edilebildiği kadarıyla, bu mektepli camilerin tamamı Trakya bölgesinde, özellikle muhacirlerin yerleştirildiği mevcut veya muhacirler için yeni kurulmuş köylerde inşa ettirilen eserlerdir. Bu yapıların emlak-ı hümâyûn arazilerine ve hazine-i hassadan sağlanan gelire, Sultan II. Abdülhamid emriyle inşa edildiği anlaşılmaktadır. Bu eserlerle ilgili diğer bir önemli husus ise bu mektepli camilerin büyük bölümüne, Sultan II. Abdülhamid tarafından kendisinden önce hüküm sürmüş padişahların isimlerinin verilmesidir. Bu çalışmada öncelikle arşiv belgesi ekinde planı da olan on köyde inşa edilmiş eserler tanıtılmış, ardından benzer özelliklere sahip diğer yapılara yer verilmiştir. Yapıların tanıtılmasını takiben, oluşan veriler değerlendirmeye tabi tutulmuş ve ulaşılan sonuçlarla birlikte ele alınmıştır.

**Anahtar Kelimeler:** Mektepli Cami, II. Abdülhamid, Trakya Camileri, Osmanlı Mimarisi, Geç Devir Mimarisi

\* Dr., Sanat Tarihçisi, İstanbul.

ORCID ID: <https://orcid.org/0000-0002-3427-4638> ♦ E-mail: velibacaru@gmail.com

### **ABSTRACT**

This study is about the mosques with schools built during the reign of Sultan Abdulhamid II. It has been preferred that these structures, designed in such a way that both worship and education can be carried out in a single place, be called *schooled mosque* because it is mentioned in the archival documents of the period. The first of these archive documents is the document dated 5 Rebîülevvel 1314 H. (August 14, 1896 A.D.) about the mosque with a school that was decided to be built in Lütfiye Village of Ferecik Emlâk-ı Hümayûn Branch. The second document is H. 11 Rabi al-Awwal 1318 (M. 09 July 1900) is dated and relates to the mosques with schools to be built in ten villages affiliated to the Çorlu Emlak-ı Hümayun Branch. There is a plan of the work/works to be built in the annex of both documents. Apart from these two documents, there are many documents in the Ottoman Archive about the works that are the subject of our examination and there are visuals taken at the opening ceremonies of these mosques in the Sultan Abdulhamid II. Photography Archive. These buildings, which have a deep rectangular plan in the north-south direction, have a layout with a two-storey front space and a sanctuary behind. The building has a two-storey front space, a narthex on the lower floor, a school and teacher's room and a private area for women on the upper floor. While the minaret was built adjacent to the facade on the western wall, access to the school section on the second floor of the front space was provided by a staircase in front of the minaret. It is understood that these structures were built on the order of Sultan Abdulhamid II with the income provided from the lands of emlak-ı hümayun and the treasury. One of the striking elements here is that, unlike the construction activities traditionally carried out through foundations, the works were built with the revenues of the treasury, whose structure was changed and strengthened. Another important point about these works is that most of the mosques with these schools were given the names of the sultans who reigned before him by Sultan Abdulhamid II. These structures, which form the backbone of the study, and most of the other structures found to have similar characteristics are works built in the Thrace region, especially in the existing villages where immigrants were settled or in newly established villages for immigrants. In addition, as far as it can be determined outside Thrace, an example built for immigrants was also found in Istanbul. In this study, first of all, the works built in ten villages, which have a plan attached to the archive document, the on-site examination and the information obtained, are discussed with documents, and then other structures with similar features are included. Following the introduction of the structures, the documents, information and data obtained from on-site observations were evaluated and discussed together with the obtained results.

**Keywords:** *Mosques with schools (Schooled Mosques) II. Abdulhamid, Thrace Mosques, Ottoman Architecture, Late Period Architecture*

## GİRİŞ

Bu çalışmanın amacı, Sultan II. Abdülhamid döneminde inşa edilmiş, planı ile görünüşü iki arşiv belgesinin ekinde yer alan ve *mektepli cami* olarak tanımlanan örneklerin ele alınıp tanıtılması şeklinde ifade edilebilir.<sup>1</sup> Burada özellikle bu iki arşiv belgesinde inşa edilmeleri kararlaştırılan yapılara ağırlık verilmekle birlikte benzer tasarıma sahip, farklı yerlerde inşa edilmiş örneklerle de kısaca yer verilmiştir. Çalışmanın omurgasını oluşturan iki kaynaktan biri, arşiv belgesinde belirtildiği şekliyle Ferecik Emlâk-ı Hümayûn Şubesi'ne bağlı Lütfiye Köyü'nde<sup>2</sup> inşa edilmesi kararlaştırılan mektepli cami hakkında iken, diğeri Çorlu Emlâk-ı Hümayûn Şubesi'ne bağlı 10 köyde inşa edilecek mektepli camilerle ilgilidir. Lütfiye Köyü bazı kaynaklarda, bugün Yunanistan sınırları içerisinde kalan Sofulu'ya bağlı görünmekle<sup>3</sup> birlikte, caminin yerine ve varlığına dair bilgiye ulaşılammıştır. Ele aldığımız diğeri 10 cami ise döneminde Çorlu Emlâk-ı Hümayûn şubesine bağlı köylerde inşa edilmişken, bugün bu köyler Tekirdağ'ın Saray, Çorlu, Kapaklı, Çerkezköy, Ergene ve Marmara Ereğlisi sınırları içerisinde kalmakta ve mülki açıdan mahalle sayılmaktadır. Sultan II. Abdülhamid döneminde bu cami tipinde, ağırlığı yine Trakya bölgesinde olmak üzere çok sayıda örneğe rastlanmaktadır. Benzer örneklerle beraber, tespit edilebildiği kadarıyla 31 yapıda karşımıza çıkan bu tasarımın bir tip proje olarak değerlendirilmesi mümkün görünmektedir.

Ele aldığımız mektepli camilerde olduğu gibi, Osmanlı'da özellikle 19. yüzyıl ve sonrası birçok yapı tipiyle ilgili tip projeler hazırlanıp uygulandığı anlaşılmaktadır. Bunlara, karakollar, fabrikalar, hapishaneler, redif binaları, font çeşmeler gibi örnekler verilebilir.<sup>4</sup> Belli bir zaman diliminde tamamlanması hedeflenen ve belli bir ihtiyaca yönelik olarak hazırlanan bu tip proje uygulamalarında, ekonomik boyut, inşa malzemesinin temini, ihtiyaca uygun standart tasarım gibi unsurların süreçte etkili olduğu söylenebilir.

Konumuzu oluşturan mektepli camilerin, kimi mevcut kimi de yeni kurulan köylere yerleşen muhacirlerin dini ve eğitim ihtiyaçlarını karşılamaya yönelik pratik bir çabanın ürünü olarak tasarlandığını söylemek mümkündür. Bunların bir kısmına isim olarak Sultan II. Abdülhamid'in kendisinden önce hüküm sürmüş padişahların adları verilmiştir. Bununla birlikte arşiv kayıtlarında bu yapıların hangi köylerde inşa edildiği ve hangi padişah isimlerinin verileceğine dair tarih veya kitabe yazılarına da ulaşılabilir.

1 Bu çalışma, 03 Ekim 2022-20 Ekim 2023 tarihleri arasında hazırlanmıştır.

2 19. yüzyılın ikinci yarısında Lehistan'dan gelen bazı muhacirlerin bu köye yerleştirdikleri anlaşılmaktadır. Bk.: Demirtaş, 2017, 260.

3 Ağanolu, 2009, 473.

4 Erkan, 2008.; Şenyurt, 2015, 120-143,349-352.; Boyacıoğlu, 2019, 77-95.; Kolay, 2020, 153-171.; Türkmen, 2021, 283-291. Şenyurt, Osmanlı'nın geç dönemine kadar tipoloji terimine karşılık olarak değerlendirilebilecek "numune" teriminin kullanıldığını belirtmektedir. İnşa edilmek üzere hazırlanan "numune"nin, eserin yapılacağı arazi uygun olmadığında planının değiştirilmesinin yanında, malzeme ve cephe tasarımı gibi yerel unsur ve üslupların etkileriyle "numune" olan tasarıma tam anlamıyla bağlı kalınmadığını açıklamaktadır. Şenyurt ayrıca, tipoloji teriminin işlevsel ayrılık belirlendikten sonra ortaya çıktığını ve seri üretim sonrasına dair bir kavram olduğunu ifade etmektedir. Bk. Şenyurt, 2015, 349-351.

Bir kısmı günümüze ulaşamayan bu camilerin, günümüze ulaşan örneklerinde bazı değişiklikler görülebilmektedir. Sultan II. Abdülhamid Fotoğraf Arşivi'nde bu camilerin büyük bölümünün inşa edildikleri köylere ve camilerin açılış törenlerine dair görseller bulunmaktadır.

Ele aldığımız camilerin inşa edildikleri bölgelerin arazi mülkiyetleri açısından bakıldığında bu alanların emlak-ı hümayûn'a ait olduğu anlaşılmaktadır. Emlak-ı hümayûn araziler, özellikle II. Abdülhamid döneminde kapsamı genişletilmiş ve hazinesi ayrılarak sultana bağlanmış, kurumsal yapısı yeniden ele alınmıştır.<sup>5</sup> Çalışmamız kapsamında ele aldığımız yapıların inşa maliyetleri de hazine-i hassadan karşılanmaktadır. Emlak-ı hümayûn arazileri ve hazine-i hassanın tasarruf hakkı padişahı olduğundan birçok arşiv belgesinde ve yapılar hakkındaki çalışmada eserlerin banisi doğal olarak Sultan II. Abdülhamid görünmektedir.

Ulaşabildiğimiz arşiv kaynaklarında bu mektepli camilerin mimar veya mimarları hakkında bir bilgiye ulaşamamakla birlikte, inşa sürecini yürütmeye dönemin yaygın uygulamalarından olan münakasa veya yükleniciye dair de belgelerde bir bilgi tespit edilememiştir. Belgelerde yaygın olarak caminin yapılacağı köy, yapılma nedeni, keşif sonrası tespit edilen inşa maliyetleri, ek olarak sunulan plan (resim)<sup>6</sup>, caminin yapıldığı bölgenin Emlak-ı hümayûn komisyonunun görüşünün alınması gibi detaylara yer verilmiştir.

Bünyesinde mektep bulunan bu küçük ölçekli camilerin ön örneklerinin, tespit edilebildiği kadarıyla yine göçmen köyleri için Sultan Abdülaziz döneminde yapımına başlandığı belirtilebilir. Bir çalışmanın da konusu olan bu Abdülaziz dönemi yapıları<sup>7</sup> hakkında, Edirne'deki göçmen yerleşimlerine cami ve mektep inşa edilmesi hakkındaki arşiv belgelerinin ekinde yer alan planlar üzerinden fikir sahibi olunabilmektedir.<sup>8</sup> İlerde biraz daha detaylı ele alacağımız bu örneklerde eserlerin planlarının bir kısmında mektep, cami ile aynı mekânda yer alırken, bazıları bitişiğinde veya bağımsız ancak hemen yanında tasarlanmıştır. Konumuzu oluşturan mektepli camilerden farklı olarak bu planlarda eserlerin tek katlı bir düzende ele alındığı anlaşılmaktadır. Belge ekinde yer alan planlarda her köy için ayrı bir cami tasarımının olması ve belli bir standardın olmaması da dikkat çekicidir. Kimi örneklerin planları daha işlevsel ve özenli planlanmış iken kimileri kroki düzeyinde ve daha sade özelliktedir. Makale konumuzu oluşturan eserlerin, bu yapılara göre daha gelişmiş örnekler olduğunu söylenebilir.

Cami ile mektep veya medrese gibi eğitim yapılarının bir arada tasarlandığı yapı veya yapı topluluğu örneklerine Selçuklu ve Osmanlı dönemlerinde rastlamak mümkün-

5 Emlak-ı Hümayûn hakkında daha fazla bilgi için bk.: Terzi, 1998, 137-141.; Terzi, 2000.; Terzi, 2002, 147-154.

6 Birçok belge metninde leffen (ek olarak) sunulduğu yazmakla birlikte ilgili belgenin eklerinde plan veya görünüş yer almamaktadır.

7 Kocacık, 1979, 415-426.

8 BOA, İ.DH.673.46874.- H. 22 Muharrem 1290 (M. 22 Mart 1873). Belge ekinde yapıların planları (resim) ile birlikte keşif detaylarını içeren ekler yer almaktadır.

dür. Anadolu Selçuklu Dönemi'nde, cami ile eğitim yapısının bir arada veya yan yana tasarlanmış örneği olarak Kayseri Hacı Kılıç Cami ve Medresesi<sup>9</sup>, Osmanlı Dönemi'nden ise Bursa Hüdavendigâr Camisi<sup>10</sup>, Edirnekapı Mihrimah Sultan Külliyesi'nin cami ve medresesi<sup>11</sup> gibi örneklerin yanında İstanbul Cağaloğlu'nda Hacı Beşir Ağa Külliyesi<sup>12</sup>, Beyazıt Seyyid Hasan Paşa Külliyesi'nin medrese ve sıbyan mektebi<sup>13</sup>, Şehzadebaşı Damat İbrahim Paşa Külliyesi<sup>14</sup> birden fazla birimin birbiriyle bağlantılı şekilde tasarlandığı diğer örnekler olarak sayılabilir. Yine tek yapıda birden fazla işleve sahip birimlerin bir arada olduğu erken devir Osmanlı ve Beylikler dönemi zaviyeli veya çok fonksiyonlu camileri<sup>15</sup> de burada zikredilebilir.

Burada ele aldığımız mektepli camilerin büyük bölümü muhacirler için inşa edildiğinden, özellikle Balkanlar'da gerçekleşen göç meselesine kısaca değinmek yararlı olacaktır.

Osmanlı Devleti'nde *gerileme* sürecinin başlangıcı genel olarak 1699 Karlofça Antlaşması kabul edilmektedir. Bu süreci hızlandıran ve toprak kayıplarına neden olan bir diğer gelişme 1768-1774 Osmanlı-Rus Savaşı'yla ortaya çıkar ve savaş sonrası Küçük Kaynarca Anlaşması imzalanır. Bu anlaşmayla Kırım kaybedilmekle birlikte Rusların Karadeniz'e inmesinin yolu da açılmış olur. Kırım'ın kaybı sonrası bölgede yaşayan Müslüman-Türk halkı göç etmek zorunda kalmıştır.<sup>16</sup> Bundan yaklaşık yüz yıl sonra 1877-78 tarihinde gerçekleşen ve 93 Harbi olarak da bilinen savaş sonrası Ayastefanos ve Berlin antlaşmaları imzalanır. Osmanlı bu savaş sonrası Balkanlardaki hakimiyetini önemli oranda kaybeder ve bölgede yaşayan Müslüman-Türkler doğuya doğru göç etmek durumunda kalır. Bu göç sürecinde 500 bin civarında insanın yaşamını yitirdiği, bir milyondan fazla insanın ise göç ettiği belirtilmektedir. Bu ilk göç dalgasından sonra da göçlerin devam ettiği anlaşılmaktadır.<sup>17</sup> Savaşın doğu cephesinde de özellikle Batum'dan ciddi sayıda insan topluluğu Anadolu'nun farklı noktalarına göç etmek zorunda kalmıştır.<sup>18</sup>

9 Eryavuz, 1996, 488-489.

10 Eyice, 1998, 290-295.

11 Eyice, 1994, 446-448.

12 Eyice, 1992, 1-3.

13 Çobanoğlu, 2009, 60-62.

14 Eyice, 1993, 443-445 (Şehzadebaşı).

15 Eyice, 1963, 3-80.

16 Halaçoğlu, 2002, 887-888.

17 Halaçoğlu, 2002, 889.; Göç eden insan sayısı hakkında farklı rakamlar da ifade edilmektedir. Serez, 93 Harbi sonrası Balkanlardan üç milyon Türk'ün İstanbul'a doğru göç ettiği, bir kısmının kış koşullarında yaşamını yitirdiği belirtilmektedir. İstanbul'a ulaşan muhacirlerin gemilerle ve kara yoluyla çeşitli noktalarda iskan edilmek üzere gönderildiği anlaşılmaktadır. Bu muhacirlerin bir kısmı Trakya'da bazı mevcut veya yeni kurulan köylere yerleştirilmiştir. Daha detaylı bilgi için bk.: Kocacık, 1980, 137-188.; Serez, 2007, 184.

18 Kasap, 2018.

Bu göç dalgalarında, 1879-1890 arasında yaklaşık 160 bin kişinin, özellikle Edirne ve Selanik bölgesini maddi ve manevi açıdan güçlendirmek maksadıyla bu bölgelerde iskan edildiği kaydedilmektedir.<sup>19</sup> İncelememize konu olan yapıların bu siyasi ve toplumsal sürecin sonucunda ortaya çıktığını söylemek mümkündür. Osmanlı Arşivi'nde özellikle Edirne, İslimiye, Babaeski, İpsala ve Çorlu gibi merkezlerde bu muhacirlerin iskanları ile ilgili belgeler bulunmaktadır. Bunlardan 2 Cemâziyelevvel 1300 tarihli olan ve konumuzu da ilgilendiren belgede, emlâk-ı seniyyeden Edirne vilayetine bağlı Tekfurdağı sancağına tabi Çorlu kazasındaki Velimeşe (Velimişe) namıyla bilenen yerin, Yulaflı, Velimeşe, Yanıkağıl, Karaağaç ve Türbedere isimleriyle ayrılması ve çiftlik-i hümâyûn kışlağı olan Kızılpınar'da aynı isimle bir köy kurulması ve bu köylerin 700 hane kadar muhacire mesken edilmesi<sup>20</sup> örnek olarak verilebilir.

Gerek çalışmamızda değindiğimiz yapılar gerekse dönemin eserleri hakkında önemli bilgiler sunan bazı kaynakların burada belirtilmesinde yarar görülmektedir. Sultan II. Abdülhamid'in tahta çıkışının 25. yılı münasebetiyle hazırlanan *Tebrikname-i Milli*<sup>21</sup> adlı eser bu bağlamda belirtilebilir. Bu eserde *Efkar-ı Hayriye-i Diniye* başlığında yer alan cetvelde bu dönem içinde tamiri, inşası ve teşrifi yapılan eserlere yer verilmektedir. İncelememize konu olan eserlerin bir kısmı bölge veya isim olarak bu cetvellerde zikredilmektedir. Yine bu eserde *İskân-ı Muhacirin* başlığında, milyonu aşan sayıda muhacirlerin iskan edildiği, yaşam koşullarının iyileştirilmesi için yerleştikleri alanlarda ibadetleri için cami ve çocuklarının eğitimi için mektep yaptırıldığı, geçimleri için de ziraat yapabilecekleri alanların tahsis edildiğine değinilerek, iskan edilen başlıca merkezler belirtilmiştir.<sup>22</sup> H. 1318 tarihli *Bağdat Salnamesi*<sup>23</sup> eser hakkında bilgi sunması yönüyle ele alınabilecek bir diğer eserdir. Bu salnamede tamiri, inşası ve teşrifi yapılan eserlerle birlikte, yapılan işin maliyetine de yer verilmiştir. Salnamede 94-204 sayfaları arasında yer alan ve tamiri, inşası ve teşrifi yapılan bu eser listesi, latin harfleriyle ayrı bir kitap olarak sonradan basılmıştır.<sup>24</sup> Bununla birlikte, Osmanlı Arşivi'nde (BOA) yer alan çok sayıda belge, çalışmamız kapsamında ele aldığımız yapılarla ilgili önemli bilgiler sunan temel kaynaklar arasındadır.

Ele aldığımız yapıların bulunduğu bölgelerdeki mimari eserlerle ilgili çalışmalarda, burada ele aldığımız yapılara değinen çalışmalar sınırlıdır. Tuncel, *Babaeski, Kırk-*

19 Halaçoğlu, 2002, 887-890.

20 BOA, ML.EEM.68.11.1. H. 2 Cemâziyelevvel 1300 (M. 11 Mart 1883).

21 Bu eserin latin harfleriyle üç farklı baskısı bulunmaktadır. Bk.: Tebrikname-i Milli, 2018a.; Tebriknâme-i Milli, 2018b.; Tebriknâme-i Milli, 2018c.

22 Tebrikname-i Milli, 2018a, 134.

23 Salname metni için bk.: <http://ktp.isam.org.tr/pdfs/D0246813180000016.pdf> (Erişim: 08.07.2023).

24 Latin harfleriyle hazırlanan çalışma için bk.: Önal ve Bekçi, 2006. Burada köylerde inşa edilen camilerle ilgili bilgiler olmakla birlikte özellikle Çorlu, Babaeski ve İpsala'da 378434 kuruş masrafla yirmi iki cami yaptırıldığı; ayrıca Çorlu kazasında bağlı on bir köyde 187474 kuruş masrafla mektep ve cami inşa edildiği bilgisi yer almaktadır. Bk.: s. 14,15,21.

*lareli ve Tekirdağ Camileri*<sup>25</sup> adlı eserinde, bahsi geçen bölgede bulunan anıtsal örneklere yer vermişken, bahsettiğimiz yapılara değinmemiştir. Komisyon tarafından hazırlanan *Tekirdağ İl Kültür Envanteri* isimli çalışmada birkaç yapının envanter fişi dışında diğer eserlerle ilgili bilgiye rastlanmamıştır.<sup>26</sup> Yine komisyon tarafında hazırlanan *Edirne Taşınmaz Kültür Varlıkları I-II*<sup>27</sup> ve *Kırklareli Taşınmaz Kültür Varlıkları Envanteri I-III*<sup>28</sup> adlı eserlerde benzer yapı örneklerine bilgilere ve envanter fişlerine yer verilmiştir. Bölgenin tarihi ile ilgili<sup>29</sup>, bölgeye gelen muhacirlere dair<sup>30</sup>, bölgedeki mimari eserler hakkında<sup>31</sup> katalog veya tek eser şeklinde hazırlanan çalışmalar mevcuttur. Sultan II. Abdülhamid döneminde inşa edilmiş veya tamir edilmiş yapılara dair bilgiler de içeren Aydın Talay'ın *Eserleri ve Hizmetleri ile Sultan Abdülhamid*<sup>32</sup> adlı eseri önemli bilgiler sunmaktadır.

Doğrudan mektepli camileri ele alan bir çalışmaya ulaşılmamakla birlikte, Sultan II. Abdülhamid döneminde inşa edilmiş camileri ele alan çok sayıda çalışma mevcuttur. Bunlardan en kapsamlı olanı, Halil İbrahim Eryılmaz tarafından hazırlanan *Türkiye'deki II. Abdülhamid Camileri* adlı kitaptır.<sup>33</sup> Bu çalışma, geniş bir coğrafyaya yayılan ve çok sayıda örneğe sahip olan bu dönem camilerini arşiv kaynaklarına dayanarak ele alan önemli bir kaynak niteliğindedir. Ele aldığımız camilerin bir kısmına bu çalışmanın katalog kısmında yer verilmişken bir kısmına ise ek kısmındaki listelerde yer verilmiştir. Ancak bu kaynakta bu dönem içinde inşa edilmiş fakat yer verilmemiş örneklere de çalışmamızda değinilmiştir. II. Abdülhamid dönemi camilerini ele alan bu kapsamlı eserde, çalışmamızın temelini oluşturan mektepli cami tipine değinilmediği görülmektedir. Eryılmaz'ın eserinde ele aldığımız camilerin ön kısmının ikinci katındaki mektep kısmı kadınlar mahfili olarak yorumlanmıştır. Eserlerin bugünkü durumlarında mektep kısmı işlevini yitirdiğinden, camilerin önemli bir kısmında, mektebin mihrap tarafındaki duvarı yıkılarak mektep kısmı kadınlar mahfiline dahil edilmiştir. Müellifin yorumunun kaynağı bu husus olabilir.

Bu dönem eğitim yapıları hakkındaki kapsamlı iki çalışmada ele aldığımız mektepli camilerin bulunduğu köylerin isimleri ile anılan okullar liste halinde verilmektedir.<sup>34</sup> Ancak bu çalışmada bu okulların bağımsız birer yapı şeklinde değerlendirildiği anlaşılmaktadır. Yine bu çalışmada sadece bir yerde, tablo içinde, Suriye'deki bir okulla ilgili

25 Tuncel, 1974.

26 Keskinel vd., 2014.

27 Kırçın, Ş. vd., 2013.

28 Balkan vd., 2012.

29 Çevik, 1949.; Çevik, 1971.; Serez, 2007.; Yarcı, 2017, 87.; Yarcı, 2010, 31-58.; Kayıcı, 2017.; Akı, 2007.

30 Bk.: Halaçoğlu, 2002, 887-895.; Şimşir, 1989.

31 Özer, 2007, 57-85.

32 Talay, 1991.

33 Eryılmaz, 2019.

34 Kanal, 2016, 151-176.; Ayrıca bk.: Kanal, 2017 (Bahar), 107-144.

açıklama kısmında *mektepli bir cami*<sup>35</sup> tabiri geçmektedir. Burada bu tabir olasılıkla arşiv belgesindeki haliyle aktarılmıştır.

Bu çalışmaya, Ekim 2022 itibarıyla arşiv belgelerinin tespitiyle başlanmış ardından çekirdek listedeki eserler incelenmiş, sonrasında benzer örneklere yönelik araştırma yapılmıştır. Bu süreçte, incelediğimiz eserlere benzer özellikler gösteren çok sayıda esere rastlanmıştır. Bu eserlerden, Kırklareli-Pehlivan köyü, Çayırdere Köyü Camisi hakkında düzenlenen ve internet ortamında erişilebilen anıt fişinde, eserin özelliklerine yer verilmeyle birlikte, bölgede benzer özellikler gösteren eserlerin bir tip proje olarak göçmenler için emlak-ı hümayûn tarafından yaptırıldığı bilgisi paylaşılmaktadır. Ayrıca bu eserlerin mektepli cami olduğu bilgisine de yer verilmektedir. Üzerinde 26 Aralık 2022 tarihli kuruma kurul karar bilgisi bulunan anıt fişinde, kaynaklar kısmında F. Kocacık'ın, ilerde daha ayrıntılı değineceğimiz, Abdülaziz döneminde yine muhacirler için yaptırılmış ve bünyesinde mektep bulunan camilerin tanıtıldığı çalışması yer almaktadır.<sup>36</sup> Kocacık'ın çalışmasında, bizim burada ele aldığımız örneklerin öncüsü sayılabilecek ancak farklı tasarıma sahip camilere değinilmektedir. Kocacık'ın çalışmasında mektepli cami tabiri veya tip projeye dair bir bilgiye rastlanmamıştır.<sup>37</sup>

Çalışma içeriğinde, öncelikle mektepli camilerin özellikleri ve başlıca örnekleri ele alındıktan sonra benzer nitelikteki diğer yapılara yer verilmiştir. Ardından araştırmanın çekirdeğini oluşturan mektepli camiler ve benzer yapılar, planlama, tasarım, malzeme, ismi verilen padişahlar, yapı unsurları ve süsleme özellikleri gibi yönlerden değerlendirmeye tabi tutulmuştur. Makalede elde edilen sonuçlar, değerlendirme başlığında tespit edilen hususlarla birlikte ifade edilmiştir.

## MEKTEPLİ CAMİ

Bugüne kadar sanat tarihi ya da mimarlık tarihi ile ilgili çalışmalarda “mektepli cami” şeklinde bir tanımlamaya rastlanmamıştır. Bu tanımlamanın kaynağı, aşağıda daha detaylı değineceğimiz, Sultan II. Abdülhamid döneminde Ferecik'e bağlı Lütüfiye Köyü Camisi ve Çorlu'ya bağlı on köyde inşa edilmesi kararlaştırılan yapılara dair olan iki arşiv belgesi ile eklerinde yer alan cami plan ve görünüşlerinin yer aldığı belgelerdeki açıklayıcı yazılardır. Bu açıklamalarda tasarlanan yapıya isim de verilmesi hususu oldukça anlamlıdır.

Ulaşılabilen H. 5 Rebülevvel 1314 (M. 14 Ağustos 1896) tarihli bu en erken belgede<sup>38</sup> Edirne'de Ferecik Emlak-ı Hümayûn'a bağlı Lütüfiye Köyü'nde cemaatin namaz

35 Kanal 2016, 40.

36 Anıt fişi için *Bk.* <https://kirklarelienvanteri.gov.tr/anitlar.php?id=756> (Erişim:13.06.2023). Kırklareli Taşınmaz Kültür Envanteri olarak dijital ortama aktarılan bu anıt fişleri 2012'de kitap olarak basılmıştır. 2012'deki çalışmada Çayırdere Köyü Camisi'ne rastlanmamaktadır. Anıt fişinin sonradan düzenlenmiş olması muhtemeldir. *Bk.:* Balkan, 2012.

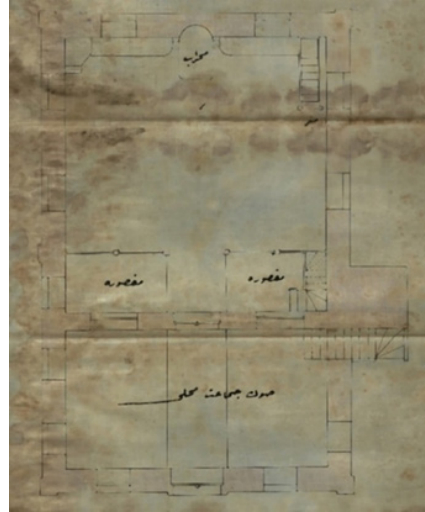
37 Kocacık, 1979, 415-426.

38 BOA, HH.İ. 103.75.3.1- H. 5 Rebülevvel 1314 (14 Ağustos 1896). Belge metni aşağıdaki şekliyle latin harflerine çevrilmiştir:





Şek. 1: Lütfiye Karyesi Camisi (Ek-2'den detay), metin: "Yüzen görüntü"



Şek. 2: Lütfiye Karyesi Camisi (Ek-2'den detay), metin: "Mihrap", "Maksure", "Son cemaat mahali"

kılacağı bir cami ve çocukların eğitim alacağı bir okul bulunmadığından<sup>39</sup> camiyle birlikte bir okul inşasına ihtiyaç duyulduğu belirtilmektedir (Ek-1). İnşa maliyetinin padişah tarafından karşılanacağı anlaşılan eserin, yapılan keşifle tespit edilen inşa maliyetine dair bilgiler yanında yapılacak mektepli caminin plan ve görünüşü de belge ekinde sunulmuştur (Şek.1-3). Eserin görünüşü ve planının bulunduğu ekte, ölçeğin altında yer alan notta *mektepli cami* tabiri geçmektedir (Şek.4). Planda, mihrap, maksure, mektep, hoca odası ve son cemaat mahalinin yerleri yazılıdır. İki katlı ön kısmın alt ve üst katları ayrı çizimler olarak gösterilmiştir. İki katlı ön kısımda alt katta son cemaat mahali yer alırken üst katta hoca odası, mektep ve kadınlar mahfili ile minarenin girişi gibi detaylara yer verildiği görülmektedir.

Atûfetlü efendim hazretleri

Edirne vilayeti dahilinde emlak-ı hümayûndan bulunan Lütfiye karyesinde cemaatle edâ-yi salât edecek camii ve etfâlin tâlimi için mektep bulunmadığı cihetle keşfi mucibince otuz yedi bin altı yüz dokuz kuruş sarfıyla saye-i mebrâtât vâye-i cenab-ı padişahide karye-i mezburda maa mektep bir camii şerif inşası Edirne emlak-ı hümayûn komisyonundan ba mazbata-ı iş'ar ve meb'us keşif defterleriyle resmin leffen arz ve takdimini ibtidar kılınmış olmakla ifa-yı muktezası hakkında emr ü ferman-ı hümayûn cenâb-ı mülûkâne her ne vechile şeref sünûh buyrulur ise mantuk-ı münîfine tevîk hareket olunacağı muhât-ı ilmi âli buyuruldukte emr-u ferman hazreti men lehü'l emrindir sene 5 Rebülevvel 1314 ve 1 Ağustos 1312. Belge için bk.: Ek-1.

39 Belgenin bu kısmında cami bulunmadığı bilgisi yer almakla birlikte, ekinde yer alan çizimin altındaki tanıtıcı yazıda caminin müdeddeden (yeniden) inşa edildiği bilgisi de bulunmaktadır. Bk.: Şek. 4.

Yine bu çizimde harim ve son cemaat yeri kalın bir duvarla ayrılmıştır. Kareye yakın dikdörtgen formlu harim kısmı mihraba dik uzanmaktadır. Harim kısmında mihrap, batı ve son cemaat yeri duvarında iki pencere bulunurken, doğu duvarında üç pencerele bir tasarım söz konusudur. Doğu ve batı duvarındaki pencere simetrisini minarenin yeri bozmaktadır. Üç bölümlü bir tasarımla planlanan son cemaat yerinde doğu duvarında iki, batı duvarında bir, giriş cephesinde iki pencerele bir düzen karşımıza çıkmaktadır. Yapının iki katlı ön kısmında mektebin olduğu ikinci kata, minarenin yanından merdivenle çıkılırken, giriş yaklaşık kare bir hole açılmaktadır. Bu alandan kuzeyinde hafif malzeme ile sınırlandırılmış dikdörtgen planlı hoca odasına ve mektep kısmına birer kapı ile geçilmektedir. Yine mektep kısmından kadınlar mahfiline bir kapı ile geçiş verilmiştir. Ayrıca kadınlar mahfiline harim kısmından da döner merdivenle erişilebilmektedir. Mektebin ve hoca odasının bulunduğu bu katta doğu duvarında iki, batı duvarında bir, kuzey duvarında (giriş cephesi) üç pencere yer almaktadır. Minareye giriş bu katta, kadınlar mahfilinden sağlanmaktadır.

Cami ve mektep kısımlarına girişlerin farklı yerlerden sağlanması ve caminin ön kısmı ile harim kısmının farklı ele alınması iki işlevi vurgular niteliktedir.

Ekteki çizimde mektepli caminin kuzeyden görünüşü de çizilmiştir. Burada girişe, pencerelere, minareye, çatı formuna, üst kattaki mektep kısmına geçişi sağlayan ve minare önünden kırılarak devam eden merdivene, kırma çatılı örtüye, cepheden taşınarak dekoratif bir karakter kazandırılan taş malzemeye kadar pek çok detaya yer verilmiştir (Şek.1).

Bu çizimde yapının en-boy ve minare biçimlenişi arasında bazı oranlara özen gösterildiği ve belli bir uyumun arandığı da anlaşılabilir. Yapının saçağı ile minare kaidesinin saçağı aynı yükseklikte tutulmuş; gözdenin şerefe üstüne kadar olan bölümü de kaide ile aynı boyutta tasarlanmıştır. Ayrıca caminin zeminden çatı üst noktasına kadarki mesafesi ile minarenin kaidesi saçak seviyesinden ile taş külahın altına kadarki mesafe de yaklaşık aynıdır (Şek.1).

Lütfiye Köyü'ndeki bu cami ile birlikte Edirne vilayeti dahilinde Ferecik Emlâk-ı Hümâyûn şubesine bağlı Selimiye, Kumdere ve Koyuntepe köylerindeki camilerin tamiri hakkında H. 19 Rebülevvel 1320 tarihli belgedeki<sup>40</sup> bilgilerin yanı sıra H. 8 Rebülâhir 1326<sup>41</sup> tarihli belge de İhsaniye Mahallesi'ndeki cami ile birlikte Lütfiye Köyü'nde caminin tamir edilmesi hakkındadır.

Bu *mektepli cami* tasarımı yaklaşık dört yıl sonra, H. 11 Rebülevvel 1318 (M. 09 Temmuz 1900) tarihli belgede<sup>42</sup> (Şek.3) karşımıza çıkmaktadır. Belgede, Edirne'de,

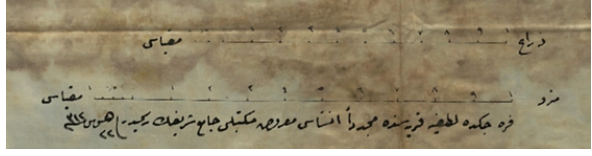
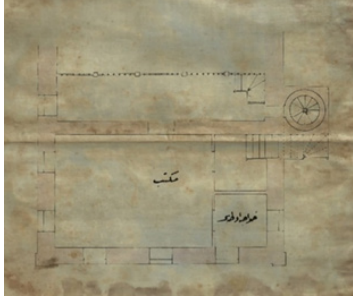
40 BOA, HH.İ.145.27.- H. 19 Rebülevvel 1320 (M. 26 Haziran 1902).

41 BOA, Y. MTV. 309.55. H- 8 Rebülâhir 1326 (M. 10 Mayıs 1908).

42 BOA, HH.İ. 129.48.02.01 H.11 Rebülevvel 1318 (M. 09 Temmuz 1900). Belgenin metni aşağıdaki şekilde latin harflerine çevrilmiştir:

Atûfetlü efendim hazretleri

Edirne vilayetinde Çorlu Emlâk-ı Hümâyûn şubesi dahilinde olup, derunlarında edâ-yi salat



◀ Şek. 3: Lütfiye Karyesi Camisi (Ek-2'den detay), metin: "Mektep", "Hoca odası"

▲ Şek. 4: Lütfiye Karyesi Camisi (Ek-2'den detay), metin: "Ferecikde Lütfiye Karyesinde müceddeden inşası mâruz mektepli cami-i şerifin resmidir sene 22 Ağustos 1312"

Çorlu Emlâk-ı Hümâyûn şubesine bağlı Yulaflı, Yanıkağıl, Kabaklıpınar, Bahçeağıl, Karaağaç, Uzunhacı, Beyazköy, Şahbaz, Yakuplu ve Kurtdere köylerindeki camilerin namaz kılınamayacak derecede harap oldukları ve tamir edilmeleri gerektiğine dair bilgiler bulunmaktadır. Belgede, padişah tarafından masrafları karşılanan camiler için yapılan keşif sonrası ayrılan paranın miktarının yanında, belge ekinde inşa edilecek camilerin görünüş ve planı da yer almaktadır (Şek.5). Bu belge metninde inşa edilecek cami ve mekteplere değinirken *mektepli cami* tanımlaması veya tanımı kullanılmaktadır. Belge ekinde yer alan plandan ve plan üstündeki yazılardan da anlaşılacağı gibi mektep, cami bünyesinde tasarlanmış ve ayrı bir girişle yeri vurgulanmıştır (Şek.6,8). II. Abdülhamid Fotoğraf Arşivi'nde bu camilere ve inşa edildikleri köylere ait görseller vardır. Büyük bölümü sazlıklarla kaplı evlerden oluşan bu köylerde cami anıtsal bir yapı görüntüsündedir.

Belge ekinde yer alan plan ve görünüş genel hatlarıyla, yukarıda değinilen Lütfiye Köyü Camisi hakkındaki belge ekinde yer alan plan ve görünüşe benzemektedir. Lütfiye Köyü Camisi'nde planda her kısmın ismi veya kullanım amacı belirtilmişken, bu belge ekindeki planda mektep ve cami kısımlarının sadece isimlerine yer verilmiştir.

Bu mektepli camilerin ön örnekleri olarak değerlendirilebilecek yapıların Sultan Abdülaziz döneminde yine göçmenler için kurulan köylerde inşa edildiklerini söylemek

kabul olunmayacak derecede müşerref harap olmalarına mebni kargir olarak inşaları hususuna müsaade-i seniyye cenab-ı padişah-ı şayan buyurulmuş olan Yulaflı, Yanıkağıl, Kabaklıpınar, Bahçeağıl, Karaağaç, Uzunhacı, Beyazköy, Şahbaz, Yakuplu ve Kurtdere karyelerindeki maa mektep cevâmi-i şerifinin keşfiyet-i lazimesi icra ittirdikte Yulaflı karyesindeki cami-i şerifin mecdi yirmi kuruş hesabıyla yirmi iki bin üç yüz doksan ve Yanıkağıl, Kabaklıpınar, Bahçeağıl, Karaağaç, Kurtdere, Şahbaz ve Yakuplu karyelerindeki cevâmi-i şerifin dahi yirmi bin sekiz yüz altmış üçer kuruş altmışşar santim ve Uzunhacı ve Beyazköy karyeleri cevâmi-i şerifinin de on yedi bin yedi yüz yirmi ikişer kuruş sarfiyla inşa olunabilecekleri anlaşıldığı Edirne Emlâk-ı Hümâyûn komisyonundan ba mazbata-ı işarı olunmuş ve ol babdaki resim leffen arz ve takdim kılınmış olmakla ber-vech-i mâruz cemaaten iki yüz üç bin sekiz yüz seksen üç kuruşun sarfiyla zikr olunan on bab **mektepli camii şerifin** inşası hakkında emr-u ferman-ı hümâyûn cenab-ı cihandarı her ne vechile şeref sünûh buyurulur ise mantuk-ı münifine tevfiik hareket olunacağı muhât-ı ilm-i âlî buyurulduktan emr-u ferman hazret-i men lehül'-emrindir 11 Rebiülevvel 1318 ve 25(26) Haziran 1316. Belge için bk.: Ek-3.



Şek.5: H. 11 Rebîülevvel 1318 tarihli belge ekinde yer alan mektepli cami plan ve görünüşü



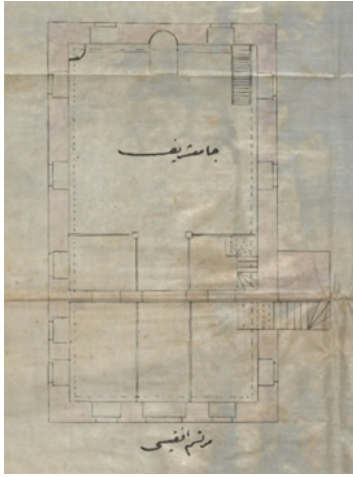
Şek.6: H. 11 Rebîülevvel 1318 tarihli belge ekinde yer alan mektepli cami, detay. Metin: “yüzden görünüşü”

mümkündür.<sup>43</sup> Faruk Kocacık’ın Osmanlı Arşivi’ndeki bazı belge ve eklerine dayandırdığı çalışmada bu yapıların planlarına yer verilmiştir. Bu makale ve makaleye kaynaklık eden arşiv belgesi ve ekleri incelendiğinde makaledeki bilgiler ile arşiv belgesi ve ekleri arasında bazı farklılıklar olmakla birlikte makale önemli bilgiler sunmaktadır. Kocacık’ın çalışması tarihi yönü ağır basan bir çalışma olduğundan yapıların planlama özelliklerini ayrıntılı değerlendirme amacını taşımadığı; bunun mimarlık/sanat tarihçerince yapılması önerilmiştir. Kocacık’ın çalışmasına kaynaklık eden H. 22 Recep 1290 (M. 15 Eylül 1873) tarihli belge<sup>44</sup> ve eklerinde yer alan cami ve mekteplere dair bazı bilgilerin ilgili yayına yansımadağı anlaşılmaktadır (Şek.9-14). Burada ekte yer alan planlar ve açıklamaları ile makalede değinilen yapı isimleri arasında bazı farklılıklar gözlenmektedir. Çalışmamızı ilgilendirdiği boyutuyla bakıldığında bu belge ekinde yer alan bazı yapıların bünyelerinde mekteple birlikte tasarlandığı görülebilmektedir. Kimi planlarda ise caminin girişi cephesine bitişik veya caminin doğu tarafında olacak şekilde daha küçük boyutlarda mektep yapıları dikkat çekmektedir. İlgili arşiv belgesinde ve makalede bu yapılar için mektepli cami şeklinde bir ifade geçmemektedir. H. 30 Recep 1290<sup>45</sup> (M. 23

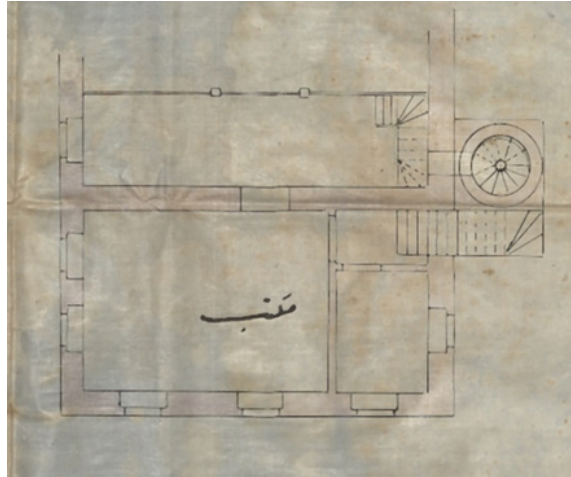
43 Bu yapıların benzer şekilde bir tip proje olarak hazırlanıp hazırlanmadığı anlaşılmamakla birlikte bu yapı tiplerinin araştırılması ayrı bir çalışmanın konusu olabilir.

44 BOA, İ. DH.673.46874. H. 22 Muharrem 1290 (M. 22 Mart 1873).

45 BOA, A} MKT.MHM.464.73.1.1 (M. 23 Eylül 1873).



Şek.7: H. 11 Rebülevvel 1318 tarihli belge ekinde yer alan plan, detay. Üstte: Cami-i Şerif. Alttta:“Mürtesem-i ufukisi” (Düşey izdüşümü)

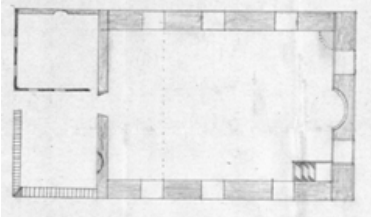


Şek.8: H. 11 Rebülevvel 1318 tarihli belge ekinde yer alan plan detayı. “Mekteb”

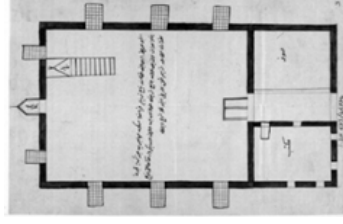
Eylül 1873) tarihli belgede Edirne ve İslimiye sancakları dahilindeki Sa'diye, Çobanlı, Terzili ve Balabanlı köylerine muhacirler için birer mektep ve cami, Gökçedere ve Arap Ocağı köylerine ise yine muhacirler için birer mektep inşa edilmesi hususundan bahsedilmektedir. F. Kocacık'ın bu belgelere dayandırarak ele aldığı yapılarda *Kaba-ağaç Köyü Camisi*'ne ve çizimine rastlanmamakla birlikte yine Kocacık'ın değinmediği Dimetoka Kazası'na bağlı Çobanlı Köyü camisi ve planı arşiv belgesinde ve ekinde yer almaktadır (Şek.11).

Bu yapılardan Terzili Köyü'nde yapılması planlanan dikdörtgen planlı yapıda, iki kısma ayrılmış ön mekân ve geride harim kısmından oluşan bir tasarım söz konusudur. Girişin açıldığı ve “sofa” olarak belirtilen hazırlık mekânının batısında dikdörtgen planlı mektep kısmına, kible yönünde ise harim kısmına giriş verilmiştir. Sofa kısmı penceresiz iken, mektep kısmında sofaya bakan yüzde bir, giriş cephesine bakan yüzde ve batı cepheye ikişer pencereleli bir düzen söz konusudur. Harim kısmında giriş, pencereler, minber ve mihrap gibi detaylara yer verilmiştir. Harimde sofa ve mektep kısmına bakan yüzde pencere bulunmazken doğu ve batı duvarı üçer pencere, kible duvarı ise iki pencereleli bir tasarıma sahiptir. Bu yapının planında minarenin yeri belirtilmemiştir (Şek.10). Eserin günümüzde sadece minaresi özgünlüğünü korurken, diğer kısımları 1979'da yeniden inşa edilmiştir.<sup>46</sup>

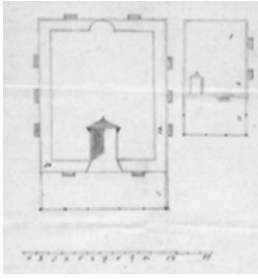
46 Görsel ve yeniden inşa bilgisi için bk.: <https://kirklarelienvanteri.gov.tr/anitlar.php?id=217>



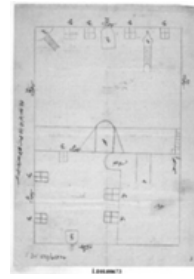
Şek.9: Kırkkilise kazası, Sa'diye (Suadiye) (?) köyü cami ve mektebi<sup>47</sup> plan (BOA, İ.DH.673.046874)



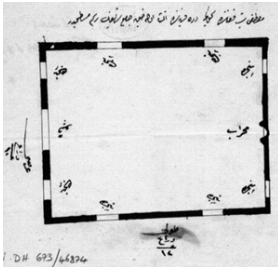
Şek.10: Terzili Köy Camisi ve mektebi<sup>48</sup> plan (BOA, İ.DH.673.046874)



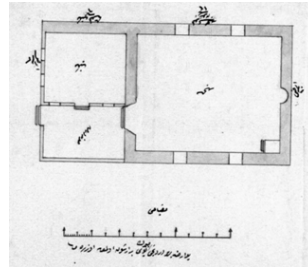
Şek.11: Çobanlı Köyü Cami ve Mektebi<sup>49</sup> plan (BOA, İ.DH.673.046874)



Şek.12: Balabanlı Köyü'ndeki cami ve mektep krokisi<sup>50</sup> (BOA, İ.DH.673.046874)



Şek.13: Gökçedere Köyü Camisi Planı (BOA, İ.DH.673.046874)



Şek.14: Adı tespit edilemeyen yapının planı (BOA, İ.DH.673.046874)

(31.05.2023).

47 BOA, İ.DH.673.046874.1.1. H. 22 Muharrem 1290 (M. 22 Mart 1873).

48 BOA, İ.DH.673.046874.3.1. H. 22 Muharrem 1290 (M. 22 Mart 1873).

49 Dimetoka Kazasına bağlı olan köye yapılması planlanan caminin Çobanlı Köyü için hazırlandığı, planın yer aldığı belgenin eki ile mektep ve camilerin yapılmasına dair yazılan metin karşılaştırılarak tespit edilmiştir. Bk. BOA, İ. DH.673.46874. H. 22 Muharrem 1290 (M. 22 Mart 1873).

50 BOA, İ. DH.673.46874. H. 22 Muharrem 1290 (M. 22 Mart 1873).

Çalışmanın omurgasını oluşturan örneklerden biri olan ve belge ekinde planı olan Lütfiye Köyü Camisi'nin yerinin tespit edilemediği veya bugüne ulaşılmadığına yukarıda değinilmiş, eser sadece belge ekindeki planı üzerinden ve hakkındaki arşiv kayıtları üzerinden ele alınabilmektedir. Şu aşamada Çorlu Emlâk-ı Hümayûn Şubesi'ne bağlı on köyde inşa edilmesi kararlaştırılan mektepli camiler hakkındaki önemli ikinci belgede bahsi geçen on köydeki mektepli camiler tanıtılmaya çalışılacak, ardından benzer özelliklere sahip diğer mektepli camilere yer verilecektir.

## ÖRNEKLER

### Beyazköy Camisi

Günümüzde Tekirdağ, Saray<sup>51</sup> İlçesi'nin mahallelerinden biri olup, ilçenin güneybatısında kalan Beyazköy'ün, güneydoğusunda Göçerler, kuzeydoğusunda Bahçedere kuzeyinde ise Osmanlı mahalleleri bulunmaktadır. Beyazköy, Balkan Savaşları sonrasında Saray'a bağlı köyler arasında sayılmaktadır.<sup>52</sup> Beyazköy Camisi günümüze ulaşmamıştır. Eski caminin yerine, yakın zamanda yeni bir cami inşa edilmiş ve bu caminin duvarına eski caminin kitabesi<sup>53</sup> monte edilmiştir (Fot.2). Kitabe metninden de anlaşılacağı üzere eser Sultan II. Abdülhamid tarafından Sultan Ahmad Han'ın adı verilerek H. 1319'da (M.1901-1902) inşa edilmiştir. Kitabede yer alan bani ve esere ismi verilen padişah gibi detaylar Sultan II. Abdülhamid Fotoğraf Arşivi'nde camiye ait görselin altındaki yazıdan da teyid edilebilmektedir (Fot.1). Eser hakkında bir diğer önemli kaynak yukarıda bahsi geçen ve birden fazla köyde mektepli cami yapılmasına dair H. 11 Rebîülevvel 1318 tarihli belgedir. Bu belgede, Beyazköy'de yapılacak camiden de söz edilmektedir.<sup>54</sup> Bu belgede camilerin inşaları için yapılan keşif gereği inşa maliyetlerine dair bilgiler de bulunmaktadır. Beyazköy camisi ve Uzunhacı Köyü camilerinin 17.720'şer kuruşla yaptırılabilceği ve bu tutarın uygun görüldüğü anlaşılmaktadır.

II. Abdülhamid Fotoğraf Arşivi'nde caminin açılış töreninden çekilmiş (Fot.1) ve camiye de içine alacak şekilde köyü uzaktan gösteren H. 1320 (1902-3) tarihli birer görsel bulunmaktadır.<sup>55</sup> O dönemde kırma çatılı, kiremit örtülü birkaç ev dışında genelde kırma çatılı ve üstü sazlarla örtülü çok sayıda ev görülebilmektedir. Köyün en büyük ve yüksek yapısı yine kırma çatısı ve minaresiyle, köyün ortasında yer alan camisidir.

51 Osmanlı Dönemi Saray Kazası hakkında bk.: Yarcı, 2017, 67-122.; Yarcı, 2010, 31-58.; Saray'da Osmanlı dönemi eserleri için bk.: Özer, 2007, 57-85.

52 Yarcı, 2017, 87.

53 Kitabe metni, İş bu cami-i şerif zînet efzây-ı serîr şevket masîr Osmani halife-i maâlî âsâr ve bî-müdâni gazi (Sultan Abdülhamid) han-ı sâni hazretlerinin meberrât-ı seniyyelerinden olup cennet mekân Sultan Ahmed Han-ı Sâlis hazretleri nam-ı aliyyesine izafetle sene 1319 hicrisinde müceddeden inşa olunmuştur, şeklinde okunmuştur.

54 BOA, HH.İ.129.48- H. 11 Rebîülevvel 1318 (M. 9 Temmuz 1900).

55 Camiye de içine alacak şekilde köyü uzaktan gösteren görsel için bk.: <http://nek.istanbul.edu.tr:4444/ekos/FOTOGRAF/779-60---0017.jpg> (03.10.2022).



Fot.1: Beyazköy Camisi<sup>56</sup> genel görünüş ve detay (II. Abdülhamid Fot. Arş. İ.Ü. Küt.)

Caminin yakından çekilmiş görselinde kiremitli kırma çatısıyla, giriş cephesi, minare ve minarenin önünde mektep kısmına çıkış sağlayan merdivenler görülebilmektedir. Burada iki katlı ön mekân düzeni göze çarparken alt katta ortada lentolu kapı iki yanda basık kemerli birer pencere, mektep kısmına karşılık gelen üst katta üç pencereleli bir düzen söz konusudur.

Köyü uzaktan gösteren ve olasılıkla doğudan çekilmiş görselde caminin kible cephesi ve kuzeydoğu cephesi görülebilmektedir. Burada kuzeydoğu cephede ön mekânda altta ve üstte üçer pencere görülürken, harim kısmında benzer tasarımla ele alınmış yüksek iki pencere yer almaktadır. Benzer özelliklere sahip kible duvarındaki iki pencere de bu görselde seçilebilmektedir.



Fot.2: Beyazköy Camisi kitabesi (Adem Bilici'den)

56 II. Abdülhamid Fotoğraf Arşivi'nde bulunan görselin altındaki metin: Saye-i mebrât-vâye-i hazret-i hilafet penâhîde Çorlu emlâk-ı hümâyûn şubesine merbut Beyaz karyesinde Sultan Ahmed Han-ı Salis nam-ı ismine nisbetle müceddeden inşa ettirilen camii şerifin resmi küşadında aldırılan resmidir fi sene 1320 ve 1318 şeklinde okunmuştur. Görsel için bk.: <http://nek.istanbul.edu.tr:4444/ekos/FOTOGRAF/779-60---0003.jpg> (03.10.2022).



Eserin görülen cephelerinde pencerelerin ve girişin söve, lento ve kemer kısımlarının cephe yüzeyinden taşkın ve farklı renkte tasarlandığını söylemek mümkündür.

### **Kabaklıpınar (Kapaklı) Camisi**

Eser, Tekirdağ/ Kapaklı<sup>57</sup> İlçe merkezi İnönü Mahallesi'nde Pınar Bulvarı ile Eski Cami Caddesi'nin kesiştiği köşede, 101 ada 1 parselde yer almaktadır.<sup>58</sup> Camide kitabe rastlanmamıştır.



**Fot.3:** Kabaklıpınar Köyü (Kapaklı) Camisi doğu ve batı cephe görünüşü (Baçaru, 2022)

Osmanlı Arşivi'nde cami ile ilgili, beraber inşa edildiği diğer camilere dair bilgilerin de bulunduğu H.11 Rebülevvel 1318 (M. 09 Temmuz 1900) tarihli belgenin<sup>59</sup> yanı sıra H. 25 Zilkade 1320 tarihli belgede<sup>60</sup> Çorlu Emlâk-ı Hümayûn şubesine bağlı ve Sultan II. Abdülhamid tarafından yaptırılan 10 caminin fotoğraflarının sunulduğu bilgisi yer almasına rağmen Sultan II. Abdülhamid Fotoğraf Arşivi'nde cami ile ilgili görsele rastlanmamıştır.<sup>61</sup>

Cami genel anlamda özgün durumunu korumakla birlikte, iç mekânda özgün halinde var olan bazı alanların işlevini yitirmesinden dolayı, yeniden ele alındığı anlaşılmaktadır (Fot.3-6). İki katlı ön mekân tasarımında, iki kat korunmakla birlikte, alt kattaki son cemaat yerini ayıran duvar kaldırılmış, mekân harime dahil edilmiştir. Yine üst katta özgün halinde mektep, hoca odası ve kadınlar mahfili şeklindeki düzende duvarlar kaldı-

57 Balkan Harbi sonrası Saray kazası mülhakatı içinde Kapaklı Pınar, Kızıl Pınar ve Pınarca köyleri sayılmaktadır. Kapaklı Pınar'ın, Kapaklı Karyesi olduğu tahmin edilmektedir. Ahalisi Müslüman olan köye 1907 sonrası Rumeli'den göç edenlerin iskan edildiği kaydedilmektedir. Bk.: Yarcı, 2010, 40.; 1958'den sonra Çerkezköy'e bağlı bir belde olan Kapaklı hakkında daha fazla bilgi için bk.: Çevik, 1971, 159.; Akı, 2007, 84-85.; Yarcı, 2017, 90.

58 Ada, parsel bilgileri Tapu ve Kadastro Müdürlüğü veritabanından alınmıştır. Bk.: <https://parselsorgu.tkgm.gov.tr/>.

59 BOA, HH.İ.129.48.1.1- H.11 Rebülevvel 1318 (M. 09 Temmuz 1900).

60 BOA, HH.İ.155.47.1.1- H. 25 Zilkade 1320 (23 Şubat 1903.); Eryılmaz, çalışmasında Sultan Abdülhamid döneminde yaptırılan camilerin sıralandığı listede esere yer verilmiştir. Bk.: Eryılmaz, 2019, 747.

61 Bu hususla ilgili tarama, İstanbul Üni. Kütüphanesi'nde online erişime açık Sultan II. Abdülhamid Fotoğraf Arşivi'nde yapılmıştır.

rlmış üst katın tamamı kadınlar mahfili olarak tek mekâna dönüştürülmüştür. Ön mekânın ikinci katına, dışarıdan girişi sağlayan minare önündeki merdivenler korunmuştur. Yapı iç ölçüleri itibariyle, ön mekân dahil olmak üzere 7.48x13.73 m olarak ölçülmüştür.



**Fot.4:** Mektep kısmına dışarıdan girişi sağlayan merdivenler (Solda) ve harim kısmı (Sağda) mihrabı (Baçaru, 2022)



**Fot.5:** Kadınlar mahfili (Solda) ve ön kısım ikinci katındaki mektep kısmı (Baçaru, 2022)



**Fot.6:** Caminin minber ve mihrabı (Baçaru, 2022)

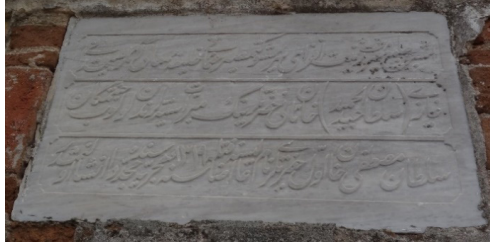
### **Karaağaç Köyü Camisi**

Tekirdağ Kapaklı İlçesi, Karaağaç<sup>62</sup> Mahallesi'nde bulunan cami, Murat Sokak ile Hürriyet Bulvarı'nın kesiştiği geniş bir arazi içinde, 314 ada 5 parsel üzerinde yer almaktadır. Bugün harap durumda olan yapının sadece beden duvarları ile minaresi ayakta. Yapının mermerden kitabesi<sup>63</sup> giriş kapısının üzerindedir (Fot.9).



**Fot.7:** Karaağaç Köyü Camisi<sup>64</sup> genel görünüşü ve detayı (II. Abdülhamid Fot. Arş. İ.Ü. Küt.)

Kitabede, eserin Sultan II. Abdülhamid tarafından Sultan I. Mustafa'nın ismi verilerek H. 1319 (M. 1901-1902) tarihinde inşa edildiği anlaşılmaktadır. Bu bilgi benzer şekilde Sultan II. Abdülhamid Fotoğraf Arşivi'nde camiye ait görselin altında da yazmaktadır (Fot.7).



**Fot.8:** Karaağaç Köyü Camisi, giriş ceohesi **Fot.9:** Karaağaç Köyü Camisi, kitabe (Baçaru, 2022)

62 Karaağaç karyesinin 1900 başlarında Çorlu kazasına tabi iken, Saray kazasına ilhak edildiği, Şubat 1920'de yeniden Çorlu'ya bağlandığı belirtilmektedir. Bk.: Yarcı, 2010, 40.; Köyün kuruluşu gelişimi hakkında daha fazla bilgi için bk.: Çevik, 1971, 160.; Akı, 2007, 89.; Yarcı, 2017, 90.

63 Kitabede, İş bu cami-i şerif zînet efzây-ı serîr şevket masîr Osmanî halife-i maâlî âsâr ve bî-müdâni gazi (Sultan Abdülhamid) han-ı sâni hazretlerinin meberrât-ı seniyyelerinden olup cennet mekân Sultan Mustafa Han-ı Evvel hazretleri nam-ı alîyyesine izafetle sene 1319 hicrisinde müceddeden inşa olunmuştur, şeklinde okunmuştur.

64 Görselin altındaki metin: Saye-i meberrât vâye-i hazret-i hilafet penâhîde Çorlu Emlâk-ı Hümâyûn şubesine merbut Karaağaç karyesinde sultan Mustafa Han-ı Evvel nam ismine nisbetle müceddeden inşa ettirilen camii şerifin resmi küşadında aldırılan resmidir 1320 ve 1318, şeklinde okunmuştur.

2 Cemâziyelevvel 1300 tarihli belgede Velimişe (Velimeşe) olarak bilinen mahalde Yulaflı, Velimişe, Yanıkağıl, Karaağaç ve Türbedere namıyla köylerin *tevsim* (işaretleme-adlandırma) edilmesi ve bu köylerle birlikte yine belgede geçen Kızılpınar Köyü'ne muhacirlerin iskan edilmesi ve yerleştirilen muhacirlerin iskanı ve kendilerine verilen hakların taahhüt altında olduğuna dair bilgiler bulunmaktadır.<sup>65</sup>

Harap halde günümüze ulaşan mektepli cami ile H. 1318 tarihli belge<sup>66</sup> ekinde yer alan plan ve görünüş ile II. Abdülhamid Fotoğraf Arşivi'nde yer alan H. 1320 tarihli görsel<sup>67</sup> arasında farklar bulunmaktadır (Fot.7-10,14,15). Arşivde yer alan görsel ile belge ekindeki plan ve görünüş uyumlu iken, günümüze gelen yapıdaki iki katlı olan ön kısmın boyutlarının derinlemesine daha büyük olduğu görülmektedir. Arşivdeki görselde doğu cephede üç olan pencere sayısı beşe, batı cephede bir olan pencere sayısı dörde çıkarılmıştır. Doğu ve batı cephedeki karşılıklı iki sıra pencere simetrisini batıda üst kata çıkışı sağlayan, minare önündeki merdiven ve ikinci kat girişi bozmuştur. Ön mekân derinlemesine daha büyüdüğünden minare, daha kuzeye çekilmiş, kadınlar mahfili hizasına alınmıştır. Eser iç ölçüleri itibariyle eni 7.38 m, harim kısmı boydan 9.33 m olarak ölçülmüştür.



**Fot.10:** Karaağaç Köyü Camisi, minare ve üst kat merdivenleri (Baçaru, 2022)



**Fot.11:** Karaağaç Köyü Camisi, güneyden minare (Baçaru, 2022)

Harap durumdaki yapının iç ve dış yüzeylerindeki dökülen sıvalar nedeniyle inşa malzemesinin ne olduğu saptanamamaktadır (Fot.8,10,15). Taş malzeme temel kısmında, minare kaidesinin alt kısmı ve basamaklarda, yapı köşelerinde dekoratif amaçla

65 BOA, ML.EEM.68.11.01.01- H. 2 Cemâziyelevvel 1300 (M. 11 Mart 1883).

66 BOA, HH.İ.129.48. H.11 Rebîülevvel 1318 (M. 09 Temmuz 1900).

67 Fotoğrafın gönderildiğine dair yazı için bk.: BOA, HH.İ.152.44-H. 14 Ram. 1320 (M. 15 Aralık 1902).

nöbetleşe düzende ve girişin dış yüzünde lento olarak karşımıza çıkarken, diğer kısımlarında tuğla kullanıldığı anlaşılmaktadır. Pencere söveleri cepheden taşırılmış ve benzer şekilde yüzeyi sıvala kaplanmıştır.



**Fot.12:** Karaağaç Köyü Camisi, batıdan iki katlı ön kısım (Baçaru, 2022)



**Fot.13:** Karaağaç Köyü Camisi, doğudan genel görünüm (Baçaru, 2022)

Yapının iki katlı ön mekânının ve gerideki harim kısmına denk gelen tek sıra, yüksek pencerelerinin kemer formu farklıdır (Fot.8,14). Ön mekân pencereleri ve girişi (dışta lento içte basık kemer) basık kemerli iken harim kısmındaki yüksek pencereler sivri kemerlidir.

Eserin minaresinin kaidesi beden duvarları seviyesine kadar yüksek tutulmuştur. Gövdede altta ve şerefe altında birer bilezik silme bulunurken, şerefeye konik şekilde geçiş sağlanmıştır. Şerefe kısmı harap olmakla birlikte sade bir özellik sergilemektedir. Silindirik petek üstten alt kısmı silmeli, yüzeyi sıvalı konik bir külahla son bulmaktadır (Fot.11).

Yapının yuvarlak kemerli mihrap nişi dışa taşkın tuğladan dikdörtgen bir çerçeve içine alınmıştır. Dikdörtgen çerçeve üstte silmeli bir taç şeklinde vurgulanmıştır (Fot.16).



**Fot.14:** Karaağaç Köyü Camisi, güneyden kible ve batı duvarı (Baçaru, 2022)



**Fot.15:** Karaağaç Köyü Camisi, iç mekândan genel görünüş (Baçaru, 2022)



**Fot.16:** Karaağaç Köyü Camisi, mihrap (Baçaru, 2022)



**Fot.17:** Karaağaç Köyü Camisi, güneydoğudan iç mekân görünüşü (Baçaru, 2022)

### Şahpaz Köyü Camisi

Tekirdağ, Çorlu İlçesi'ne bağlı Şahpaz<sup>68</sup> Mahallesi'nde yer alan cami, Köy İç Yolu üzerinde 11 pafta 14 parselde bulunmaktadır<sup>69</sup>. Girişin üstünde yer alan kitabesinden<sup>70</sup> caminin Sultan II. Abdülhamid tarafından, Sultan III. Osman'ın adına inşa ettirildiği anlaşılmaktadır (Fot.26). Camiye dair Osmanlı Arşivi'nde belgeler<sup>71</sup> ve II. Abdülhamid Fotoğraf Arşivi'nde görseller bulunmaktadır (Fot.18).



**Fot.18:** Şahpaz Köyü Camisi<sup>72</sup> genel görünüş ve detay (II. Abdülhamid Fot. Arş. İ.Ü. Küt.)

68 Şahpaz hakkında bk.: Çevik, 1971, 194.

69 Pafta ve parsel bilgileri Tapu ve Kadastro Müdürlüğü veritabanından alınmıştır. Ada bilgisine ver yerilmediğinden paylaşamamıştır. Bk.: <https://parselorgu.tkgm.gov.tr/>.

70 Kitabe metni, İş bu cami-i şerif zînet efzây-ı serîr şevket masîr Osmani halife-i maâlî âsâr ve bî-müdâni gazi (Sultan Abdülhamid) han-ı sani hazretlerinin mebarrat-ı seniyyelerinden olup cennet mekân Sultan Osman Han-ı Sâlis hazretleri nam-ı aliyyesine izafetle sene 1319 hicrisinde müceddeden inşa olunmuştur, şeklinde okunmuştur.

71 BOA, HH.İ. 129.48- H.11 Rebülevvel 1318 (M. 09 Temmuz 1900).

72 Fotoğrafın altındaki metin, Saye-i meberrât-vâye-i hazret-i hilafet henâhîde Çorlu Emlâk-ı Hümâyûn şubesine merbut Şahbaz Karyesinde Sultan Osman Han-ı Sâlis nam ismine nisbetle

Caminin II. Abdülhamid Fotoğraf Arşivi'nde bulunan görseli ile mevcut durumu karşılaştırıldığında cephe düzeni, pencere sayıları ve yerleri gibi belli hususlarda benzerlikler olmakla birlikte bazı alanlarda farklılıklar söz konusudur. Arşivdeki görsel genel özellikleri itibarıyla daha önce değindiğimiz camilere benzemektedir. Ancak bu caminin minaresinin kaideden sonraki kısmının yenilendiği, arşivde cepheden taşan alanlar dışındaki kısımları sıvalı iken günümüzde kesme taşlı olduğu görülmektedir (Fot.18,19). Arşivde söve ve kemerler beyaz boyalı iken günümüzde yine cepheden taşkın olmakla birlikte taşın doğal görünümüne sahiptir. Görselden anlaşılamamakla birlikte, günümüzde söve ve kemer taşlarında dekoratif oyma kuşak pencereyi dolaşmaktadır (Fot.28). Batı cephede harim kısmındaki iki pencerenin üstünde, aynı inşa malzemesiyle yapılmış prizmatik uçlara sahip güneş şeklinde bir rozet bulunmaktadır (Fot.27). Görselde ön kısımda katları ayıran yatay silme ön cephede büyük oranda dururken doğu cephede merdivene doğru uzanan kısmı günümüze ulaşamamıştır (Fot.18,20). Yine kademeli saçak da günümüze ulaşamayan bir diğer unsurdur.



**Fot.19:** Şahpaz Köyü Camisi, giriş cephesi  
(Baçaru, 2022)



**Fot.20:** Şahpaz Köyü Camisi, batı cephesi  
(Baçaru, 2022)

Eser iç ölçüleri itibarıyla ön mekân dahil olmak üzere 7.62x13.71 metredir. İç mekânda H.1318 tarihli belge ekindeki plan tasarımına büyük oranda uyan bir biçimleniş söz konusudur. İki katlı ön kısımda alt katta hafif malzemeli üçlü bölümlenme yerine sağ tarafta plastik malzemeyle hoca odası olarak kullanılan bir alan ayrılmıştır. Üst katta arşivde hafif malzemeyle hol ve hoca odası olarak gösterilen kısım kaldırılmış ve minarenin yanındaki kapıdan doğrudan dikdörtgen alana geçiş sağlanmıştır. Diğer camilerden farklı olarak burada mektep kısmı ile kadınlar mahfilini ayıran duvar yerinde durmakla birlikte özgün olup olmadığı anlaşılamamıştır. Yine mektep kısmından kadınlar mahfiline bir açıklık ile geçiş sağlanmaktadır.

müceddeden inşa ettirilen camii şerifin resmi küşadında aldırılan resmidir sene 1320 ve 1318, şeklinde okunmuştur. Fotoğraf için bk.:

<http://nek.istanbul.edu.tr:4444/ekos/FOTOGRAF/779-60---0013.jpg> (Erişim: 03.10.2022).



**Fot.21:** Şahpaz Köyü Camisi, minare (Baçaru, 2022)



**Fot.22:** Şahpaz Köyü Camisi, doğu cephesi (Baçaru, 2022)



**Fot.23:** Şahpaz Köyü Camisi, ön kısım (Baçaru, 2022)



**Fot.24:** Şahpaz Köyü Camisi, mihrap ve minber (Baçaru, 2022)



**Fot.25:** Şahpaz Köyü Camisi, mektep kısmı (Baçaru, 2022)



**Fot.26:** Şahpaz Köyü Camisi, kitabe<sup>73</sup> (Baçaru, 2022)

73 Kitabenin önündeki demir, kitabe yüzeyine çok yakın olduğundan ancak bu şekilde fotoğrafı çekilebilmiştir.





**Fot.27:** Şahpaz Köyü Camisi, doğu cepheye rozet (Baçaru, 2022)



**Fot.28:** Şahpaz Köyü Camisi, pencere tasarımı (Baçaru, 2022)

### **Yakuplu Köyü Camisi**

Tekirdağ, Marmara Ereğlisi, Yakuplu Mahallesinde, Köy İç Yolu 16 numarada bulunan cami, 193 ada 1 parsel üzerindedir. Günümüze ulaşan cami, büyük oranda özgünlüğünü korumaktadır. İnşa kitabesi<sup>74</sup> bulunan cami hakkında ayrıca Osmanlı Arşivi'nde belge ve Sultan II. Abdülhamid Fotoğraf Arşivi'nde görsel bulunmaktadır (Fot.29,31).



**Fot.29:** Yakuplu Köyü Camisi<sup>75</sup> genel görünüş ve detay (II. Abdülhamid Fot. Arş. İ.Ü. Küt.)

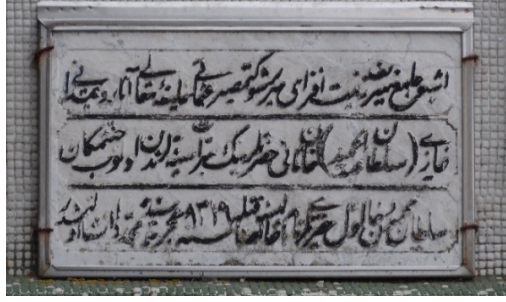
74 Kitabe metni: İş bu camii şerif zînet efzây-ı serîr şevket masîr Osmani halife-i maâlî âsâr ve bî-müdâni gazi (Sultan Abdülhamid) han-ı sâni hazretlerinin mebarrat-ı seniyyelerinden olup cennet mekân Sultan Mahmud Han-ı Evvel hazretleri nam-ı aliyyesine izafetle sene 1319 hicrisinde müceddeden inşa olunmuştur, şeklinde okunmuştur.

75 Görselin altındaki metin: Saye-i meberrât-vâye-i hazret-i hilafet penâhîde Çorlu Emlâk-ı Hümâyûn şubesine merbut Yanıkâğıl karyesinde Sultan Mahmud Han nam ismine nisbetle müceddeden inşa ettirilen camii şerifin resmi küşadında aldırılan resimdir fi sene 1320 ve 1318,

Eser, kitabesine göre H. 1319'da (1901-2) Sultan II. Abdülhamid tarafından inşa ettirilmiş ve esere Sultan I. Mahmud Han'ın adı verilmiştir. Bu bilgi, eserin inşa tarihi dışında, H. 1320 (M. 1902-3) tarihli ve açılış zamanında çekilmiş olan görselin altındaki yazıda da geçmektedir (Fot.29).



**Fot.30:** Yakuplu Köyü Camisi, kuzeybatıdan (Baçaru, 2022)



**Fot.31:** Yakuplu Köyü Camisi, kitabe (Baçaru, 2022)

Cami, H. 1318 tarihli belge<sup>76</sup> ekinde yer alan plan ve görünüme uygun bir biçimlenişe sahiptir. Cephede, pencere kilit taşları ve minare şerefesinin altında gövdeden şerefeye geçişte silmeli kuşak gibi unsurlar arşivdeki durumu ile örtüşmemektedir (Fot.29,30). Cephenin ve minarenin sıvanması sürecinde bu ayrıntıların kaybolmasına yol açılmış olabilir. Ön tarafta üst kattaki mektep kısmına girişi sağlayan merdivenler ve giriş kısmı arşivde yer alan görsele uygun görünmektedir (Fot.29,32).



**Fot.32:** Yakuplu Köyü Camisi, kuzeyden doğu cephesi (Baçaru, 2022)



**Fot.33:** Yakuplu Köyü Camisi, mihrap ve minber (Baçaru, 2022)

Caminin mihrap nişi ve çevresi ve minber yüzeyi, harim kısmının duvarları yaklaşık bir metreye kadar sonradan çini/seramik ile kaplanmıştır. Mevcut durumları özgün bir nitelik arz etmemektedir (Fot.33).

Eser iç mekânda, ön kısım dahil 7.53x13.82 metredir. Yapının iç düzeninde, arşivde yer alan plan kurgusunda bazı değişiklikler yapılmıştır. Ele aldığımız diğer pek

şeklinde okunmuştur.

76 BOA, HH.İ.129.48- H.11 Rebülevvel 1318 (M. 09 Temmuz 1900).

çok örnekte olduğu gibi, kuzey tarafta ikinci kattaki mektep kısmının işlevsiz kalması ile kadınlar mahfili ile arasındaki duvar ile hoca odası kaldırılmış, o kısım kadınlar mahfiline dahil edilmiştir (Fot.34). Alt kısımda hafif malzemeyle girişin sağındaki alana hoca odası yapılmıştır. Alt kat son cemaat yeri ile harim arasındaki duvar korunmuştur. Eser, alt kat düzeni açısından tasarımı ana hatlarıyla korunan örneklerdendir (Fot.33,34).



**Fot.34:** Yakuplu Köyü Camisi, güneyden iki katlı ön mekân (Baçaru, 2022)

### **Yulaflı Köyü Camisi**

Yulaflı, bugün Tekirdağ İli'nin Ergene İlçesi sınırları içerisinde kalan mahallelerden biridir. Günümüze ulaşan cami, Çorlu Caddesi ile Gül Sokak'ın kesiştiği köşede, 188 ada, 7 parselde, caddeye dik şekilde inşa edilmiştir.



**Fot.35:** Yulaflı Köyü Camisi<sup>77</sup> genel görünüş ve detay (II. Abdülhamid Fot. Arş. İ.Ü. Küt.)

Eserde kitabeye rastlanmamıştır. Cami ile ilgili hem Osmanlı Arşivi'nde hem de II. Abdülhamid Fotoğraf Arşivi'nde görseller bulunmaktadır. II. Abdülhamid Fotoğraf

77 İstanbul Üni. II. Abdülhamid Fotoğraf Arşivi'nde bulunan görselin altındaki metin şu şekilde çevrilmiştir: Saye-i mebrât-ı hazreti hilafet penâhîde Çorlu Emlâk-ı Hümâyûn şubesine merbut Yulaflı karyesinde Sultan Abdülmecid Han nam-ı ismine nisbetle müceddeden inşa ettirilen cami-i şerif resmi küşadında aldırılan resmidir fi 1320 ve 1318. Fotoğraf için bk.: <http://nek.istanbul.edu.tr:4444/ekos/FOTOGRAF/779-60---0002.jpg> (Erişim: 03.10.2022).

Arşivi'nde bulunan görselin altındaki metinde eserin Sultan II. Abdülhamid tarafından Sultan Abdülmecid Han ismi verilerek inşa edildiği ve H.1320 (M.1902-1903) senesinde açılışının yapıldığı anlaşılmaktadır (Fot.35).

Yulaflı Köyü, II. Abdülhamid döneminde Çorlu kazasına bağlı Velimişe (Velimeşe) olarak bilinen bölgenin, içinde Yulaflı'nın da bulunduğu çok sayıda köy ismi verilerek taksim edilmesi ve bu köylere muhacirlerin iskan edilmesine dair bilgilere H. 2 Cemâziyelevvel 1300 (11 Mart 1883) tarihli bir arşiv belgesinden ulaşılabilmektedir.<sup>78</sup>

Yukarıda bahsi geçen H. 16 Rebülevvel 1318 tarihli belgede<sup>79</sup>, harap olmalarından dolayı yıktırılıp yeniden yaptırılmaları kararlaştırılıp inşa edilen yapılardandır.

Caminin cephe düzeni büyük oranda özgünlüğünü korurken, minarenin yenilediği, giriş kısmına önüne modern malzemeyle bir hazırlık mekânı ilave edildiği, özgün halinde giriş cephesi hizasından dönerek üst kattaki mektep kısmına ulaşan merdivenin yerine başka bir merdiven yapıldığı anlaşılmaktadır (Fot.35,36). Cephede, iki katlı ön kısımda katların sınırlarını vurgulayan kademeli silme dururken, beden duvarları üzerinde bulunan kademeli saçak kısmı ise günümüze ulaşmamıştır.



Fot.36.: Yulaflı Köyü Camisi, kuzeybatıdan görünüş/minare/kible duvarı (Baçaru, 2022)



Fot.37: Yulaflı Köyü Camisi, harim ve mektep kısımları (Baçaru, 2022)

Minare, Sultan II. Abdülhamid Fotoğraf Arşivi'ndeki görselde yapının genel kütleyle uyumlu bir görüntü arz ederken, ana hatlarıyla ele aldığımız eserlerin minarelerine benzemektedir (Fot.35). Minarede, beden duvarları seviyesine kadar yükselen kare kaideden yuvarlak kesitli gövdeye geçiş köşeleri pahlı bir pabuçla sağlanmıştır.

78 BOA, ML. EEM. 68.11- H. 2 Cemâziyelevvel 1300 (M. 11 Mart 1883).

79 BOA, HH.İ.129.48. H-16 Rebülevvel 1318 (M. 9 Temmuz 1900).

Gövdeden alt kısmı silmelerle hareketlendirilmiş dış bükey geçiş ögesiyle şerefe kısmına ulaşılmaktadır. Korkulukları yan yana düşey dikdörtgen levhalarla oluşturulmuş şerefenin devamında yuvarlak petek kısmı ve silmeli taş külah ile minare nihayetlenmektedir. Eserin günümüzdeki minaresinin özgün olmadığı değerlendirilmektedir (Fot.36).

Eserin iç düzeninde iki katlı ön kısımda, alt katta son cemaat yeri ile harim; üst katta ise mektep ile kadınlar mahfilini ayıran duvarlar kaldırılmış, mekânlar birleştirilmiştir. Eserin iç mekânı ön kısım da dahil olmak üzere 7.51x13.85 m. olarak ölçülmüştür. İç mekânın özgün durumuna dair görsel bulunmamakla birlikte, iç duvar yüzeylerinin, mihrap ve minberin yakın zamanda çini/seramik ile kaplanmış olduğunu söylemek mümkündür (Fot.37).

Özgün halinden de anlaşılacağı üzere cephede pencere söve, kemer ve kilittaşı ile yapının köşelerinde taşların cepheden taşırılarak dekoratif bir nitelikte ele alındığı görülmektedir. Özellikle köşelerde taşların farklı yönlere doğru nöbetleşe yerleştirilmesi bu tekrar dekoratif etkiyi arttırmıştır.

### **Bahçeâğıl Köyü Camisi**

Cami, Tekirdağ İli, Kapaklı İlçesi'ne bağlı Bahçeâğıl<sup>80</sup> Mahallesi'nde bulunmaktadır. Mahalle içinde Köyyolu Sokak üzerinde, 159 ada 26 parselde yer almaktadır.<sup>81</sup> Eserin kitabesine rastlanmamıştır. Caminin giriş cephesine sonradan bir hazırlık mekânı ilave edilmiştir. Bu mekânın üst sınırı kitabe yerine denk gelmektedir. Kitabe, bu süreçte kaldırılmış olabilir (Fot.40).

Cami hakkında Sultan II. Abdülhamid Fotoğraf Arşivi'nde görseller ve Osmanlı Arşivi'nde belgeler bulunmaktadır (Fot.38). H.11 Rebülevvel 1318 (M. 09 Temmuz 1900) tarihli ve çok sayıda mektepli caminin inşa edilmesi hakkındaki belgede<sup>82</sup> Bahçeâğıl Köyü Camisi de sayılmaktadır. İlgili belgede yapılan keşif sonucu, “*Yanıkâğıl, Kabaklıpınar, Bahçeâğıl, Karaağaç, Kurtdere, Şahbaz ve Yakublu karyelerindeki cevâmi-i şerifin dahi yirmi bin sekiz yüz altmış üçer kuruş altmışar santim*” şeklindeki ifadede, içinde Bahçeâğıl'ın da bulunduğu bazı köylerde yaptırılacak mektepli camilerin maliyetleri tespit edilmiştir.



**Fot.38:** Bahçeâğıl Köyü Camisi<sup>83</sup> genel görünüş ve detay (II. Abdülhamid Fot. Arş. İ.Ü. Küt.)

80 Bahçeâğıl'ın kuruluşu ve gelişimi hakkında bk.: Akı, 2007, 90.

81 Tapu ve Kadastro Müdürlüğü veritabanı üzerinde edinilmiş bilgidir. Bk.: <https://parselsorgu.tkgm.gov.tr/>.

82 BOA, HH.İ.129.48. H.11 Rebülevvel 1318 (M. 09 Temmuz 1900).

83 Görselin altındaki tanıtıcı Osmanlıca metin: Saye-i meberrât-vâye-i hazret-i hilafet penâhîde

Caminin Sultan II. Abdülhamid Fotoğraf Arşivi'nde bulunan görselinin altındaki yazıdan, eserin Sultan II. Abdülhamid tarafından yaptırıldığı, camiye Sultan II. Selim adının verildiği ve H. 1320 tarihinde açılışının yapıldığı anlaşılmaktadır.<sup>84</sup>



**Fot.39:** Bahçeagil Köyü Camisi kuzeydoğudan görünüş (Baçaru, 2023)



**Fot.40:** Bahçeagil Köyü Camisi, kuzeyden görünüş (Baçaru, 2023)

Cami, H. 1318 tarihli belge ekinde yer alan tasarımdaki haliyle ön kısmın iki katlı düzeni korunmuş olmakla birlikte, alt kattaki son cemaat yeri ile harimi ayıran duvar kaldırılarak bu mekân harime dahil edilmiştir. İç mekân ön kısım da dahil olmak üzere 7.00x13.72 olarak ölçülmüştür. Üst katta da benzer şekilde hoca odası ve mektep kısımlarını ayıran duvarlar kaldırılarak bu kısımlar kadınlar mahfiline eklenmiştir. Dışardan ikinci kattaki mektep kısmına (bugünkü halinde kadınlar mahfiline) girişi sağlayan merdiven korunmuştur (Fot.39).



**Fot.41:** Bahçeagil Köyü Camisi, güneyden genel görünüş (Baçaru, 2023)



**Fot.42:** Bahçeagil Köyü Camisi (Baçaru, 2023)

Çorlu Emlâk-ı Hümâyûn şubesine merbut Bahçeagil Karyesinde Sultan Selim Han-ı Sâlis nam ismine nisbetle müceddeden inşa ettirilen camii şerifin resmi küşadında aldırılan resmidir 1320 ve 1318, şeklinde çevrilmiştir. Görsel için bk.: <http://nek.istanbul.edu.tr:4444/ekos/FOTOGRAF/779-60---0012.jpg> Erişim (03.10.2022).

84 Caminin 1903'te Rum cami ustası Dimitri tarafından yaptırıldığı, sonrasında Bulgarların yakması nedeniyle 1914'te Dimitri Usta tarafından yeniden yaptırıldığı öne sürülen hususlar arasındadır. Bk.: Akı, 2007, 90.

Caminin mihrap nişi ve çevresi ile minber yüzeyi sonradan çini taklidi seramik ile kaplanmıştır. Minare ana kurgusu itibariyle H. 1318 tarihli belge ve 1320 tarihli görseldeki tasarıma uygun bir özellik sergilemektedir (Fot.41).



**Fot.43:** Bahçeagılı Köyü Camisi, güneyden ön kısım (Baçaru, 2023)



**Fot.44:** Bahçeagılı Köyü Camisi, ön kısım ikinci kat (Baçaru, 2023)

### **Kurtdere Köyü Camisi**

Cami, Tekirdağ'a bağlı Saray İlçesi, Kurtdere<sup>85</sup> Mahallesi'ndedir. Eser, Köy İç-yolu'nun sınırladığı bir alanda 171 ada, 1 parsel üzerindedir.<sup>86</sup> Camide kitabe rastlanmamıştır. Cami hakkında Osmanlı Arşivi'nde bulunan H.11 Rebülevvel 1318 (M. 09 Temmuz 1900) tarihli ve çok sayıda köye mektepli cami inşasına dair olan belgede<sup>87</sup> Kurtdere Köyü Camisi de sayılmaktadır. Yapılan keşif sonrası mektepli caminin inşası için bazı yapılarla aynı tutar belirlenmiş olmakla birlikte *yirmi bin sekiz yüz altmış üçer kuruş altmışar santim* bütçe ayrılmıştır. Sultan II. Abdülhamid Fotoğraf Arşivi'nde bulunan H. 1320 tarihli caminin açılışından alınan görselin altındaki yazıdan eserin, Sultan II. Abdülhamid tarafından Sultan I. Abdülhamid adına müceddeden yaptırıldığı anlaşılmaktadır (Fot.45).<sup>88</sup> Yeniden inşa edilen bu caminin yerinde bulunan cami hakkında bir bilgiye ulaşılamamıştır.



**Fot.45:** Kurtdere Köyü Camisi<sup>89</sup> genel görünüş ve detay (II. Abdülhamid Fot. Arş. İ.Ü. Küt.)

85 Kurtdere için bk.: Çevik,1971, 177.; Yarcı, 2017, 90-91.

86 Ada, parsel bilgileri Tapu ve Kadastro Müdürlüğü veritabanından alınmıştır. Bk.: <https://parselsorgu.tkgm.gov.tr/>.

87 BOA, HH.İ.129.48- H.11 Rebülevvel 1318 (M. 09 Temmuz 1900).

88 Bk.: <http://nek.istanbul.edu.tr:4444/ekos/FOTOGRAF/779-60---0011.jpg> (Erişim: 03.10.2022).

89 Görselin altındaki Osmanlıca metin: Saye-i mebrât vâye-i hazret-i hilafet penâhîde Çorlu

H. 19 Şaban 1321 (M. 10 Kasım 1903) tarihli belge içinde Kurtdere Köyü mektebinin de bulunduğu bazı köylere ikinci öğretmenin atanması hakkındadır.<sup>90</sup>

Eser 2015 yılında restore edilmiş ve ibadete açılmıştır.<sup>91</sup> Öncesinde harap olan eserin, H. 1320 tarihli görselinden, pencere söve ve kemerleri ile beden duvarlarının köşelerindeki taşların taşkın ele alındığı diğer yüzeylerin sıvalı olduğu anlaşılmaktadır (Fot.46-49). Genel özellikleri ile yukarıda ele aldığımız mektepli camilere benzeyen eserin restorasyon süreci sonrasında cephedeki sıvaların kaldırıldığı görülmektedir. Mevcut halinde kaba yonu taşlı yığma duvarlarda geniş aralıklarla tuğla kuşaklar atılmıştır. Özgün halinde iki katlı ön kısımda mektep kısmına geçişi sağlayan merdivenin kaldırıldığı, kapının kapatıldığı değerlendirilmektedir.



**Fot.46:** Kurtdere Köyü Camisi<sup>92</sup>, giriş cephesi (Tekirdağ İl Küt. Tur. Md.)



**Fot.47:** Kurtdere Köyü Camisi, kuzeyden (Tekirdağ İl Küt. Tur. Md.)



**Fot.48:** Kurtdere Köyü Camisi, doğudan kible duvarı (Tekirdağ İl Küt. Tur. Md.)



**Fot.49:** Kurtdere Köyü Camisi, batıdan genel görünüş (Tekirdağ İl Küt. Tur. Md.)

Emlâk-ı Hümâyûn şubesine merbut Kurtdere karyesinde Sultan Abdülhamid Han-ı Evvel nam ismine nisbetle müceddeden inşa ettirilen camii şerifin resmi küşadında aldırılan resmidir 1320 ve 1318, şeklinde çevrilmiştir. Görsel için bk.: <http://nek.istanbul.edu.tr:4444/ekos/FOTOGRAF/779-60---0011.jpg> (Erişim:03.10.2022).

90 BOA, HH.İ.166.63- H. 19 Şaban 1321 (M. 10 Kasım 1903).

91 Bk.: <https://www.kulturportali.gov.tr/turkiye/tekirdag/gezilecekyer/kurtdere-camii> (Erişim:09.04.2023); Eserin anıt fişi için bk.: Keskinel vd., 2014, 269.

92 Kurtdere Köyü Camisi restorasyon öncesi görselleri için bk.: <https://www.kulturportali.gov.tr/turkiye/tekirdag/gezilecekyer/kurtdere-camii>.





**Fot.50:** Kurtdere Köyü Camisi, giriş cephesi (Baçaru, 2023)



**Fot.51:** Kurtdere Köyü Camisi, batıdan görünüş (Baçaru, 2023)



**Fot.52:** Kurtdere Köyü Camisi, doğudan genel görünüş (Baçaru, 2023)



**Fot.53:** Kurtdere Köyü Camisi, doğu cephesi (Baçaru, 2023)

İki katlı ön kısmın pencereleri basık kemerli iken harim kısmının yüksek pencereleri sivri kemerlidir (Fot.47). Söve ve kemer kısımları taşkın ele alınan pencerelerde alt kat pencerelerin kemerlerinin üzerinde tuğla alınlıklar bulunmaktadır. Minare kaidesinin yaklaşık yarısına kadar kesme taşla inşa edilmişken, kaidenin öteki yarısı, gövde, şerefe, petek tuğla; küçük, sivri külah ise taş veya betondan yapılmıştır (Fot.49,51).

Mihrap sade, yuvarlak kemerli bir niş ve üstündeki silmeli taçtan ibaret olmakla birlikte, minberin yeni yapıldığı değerlendirilebilir (Fot.55). Eser, Edirne KVKK'nin 25.09.2012 tarih ve 574 sayılı kararıyla tescil edilmiştir.<sup>93</sup>



**Fot.54:** Kurtdere Köyü Camisi, kuzeybatıdan görünüş (Baçaru, 2023)



**Fot.55:** Kurtdere Köyü Camisi, minber ve mihrap (Baçaru, 2023)

93 Keskiner vd., 2014, 269.; Eser hakkında ayrıca bk.: Eryılmaz, 2019, 312-319.



**Fot.56:** Kurtdere Köyü Camisi, harimden ön kısmın genel görünüşü ve mektep kısmı (Baçaru, 2023)

### Uzunhacı Köyü Camisi

Cami, Tekirdağ İli, Kapaklı İlçesi, Uzunhacı<sup>94</sup> Mahallesinde, Köy İyçyolu üzerinde 120 ada, 1 numaralı parsel<sup>95</sup> üzerindedir. Bir avlu içinde bulunan eserin kitabesine rastlanmamıştır. Giriş cephesine sonradan bir hazırlık mekânı ilave edilmiştir (Fot.58). Düz damlı bu ek kısmın örtüsü kitabe hizasına denk gelmektedir. Kitabe bu dönemde kaldırılmış olabilir.

Sultan II. Abdülhamid Fotoğraf Arşivi'nde yer alan ve caminin açılış merasiminden alınan H.1320 tarihli görselin altındaki metinde, eserin Sultan II. Abdülhamid tarafından Sultan IV. Mustafa ismi verilerek müceddeden inşa edildiği belirtilmektedir (Fot.57).

H. 11 Rebülevvel 1318 tarihli ve birçok köyde mektepli cami inşasına dair belgede Uzunhacı (Uzuncami) Köyü'nün de adı geçmektedir.<sup>96</sup> Bu belgede mektepli camilerin inşasına dair yapılan keşif sonucu çıkarılan maliyetlerde, Uzunhacı Köyü Camisi, Beyazköy'de inşa edilecek mektepli cami ile aynı tutarda, 17720 kuruşa inşa edilmesinin uygun görüldüğü anlaşılmaktadır. Yeniden inşa edilen bu caminin yerinde bulunan ve yine Sultan II. Abdülhamid döneminde inşa edilen cami hakkında H. 14 Recep 1306 tarihli belgede inşası tamamlanan ve açılış için hazır olan caminin masraflarının karşılanması hakkında yapılan yazışmalardan bahsedilmektedir.<sup>97</sup> Bu ilk inşa edilen cami büyük olasılıkla 1894 depreminde hasar gördüğünden yeniden inşa edilme ihtiyacı doğmuştur.

H. 11 Rebülevvel 1318 tarihle belge ekinde yer alan plan ve görünüş ile Sultan II. Abdülhamid Fotoğraf Arşivi'nde bulunan görsel arasında uyum görülmektedir.

Caminin giriş cephesine tek katlı, düz damlı, enine dikdörtgen bir hazırlık mekânının sonradan ilave edildiği anlaşılmaktadır. Eserin özgün tasarımında iki katlı ön mekânı korunmakla birlikte alt katta son cemaat yerini harimden ayıran duvar kaldırılmış, bu mekân harime ilave edilmiştir. İç mekân ön kısım da dahil olmak üzere 7.12x13.35 olarak ölçülmüştür. Üst katta benzer şekilde mektep ve hoca odası ile hol kısmı

94 Köyün Osmanlı dönemindeki adı ve kuruluşu hakkında bk.: Akı, 2007, 93-94.; Yarıcı, 2010, 42.; Yarıcı, 2017, 93, 97-100, 102.

95 Ada, parsel bilgileri, <https://parselorgu.tkgm.gov.tr/> üzerinden alınmıştır.

96 BOA, HH.İ.129.48- H. 11 Rebülevvel 1318 (M. Temmuz 1900).

97 BOA, HH.İ. 74.16.1.1- H. 14 Recep 1306 (M. 16 Mart 1889).

kaldırılarak bu kısımlar kadınlar mahfiline eklenmiş, tek mekân olarak düzenlenmiştir (Fot.62,63,65). Mektep kısmına dışarıdan bağlantıyı sağlayan, minare önündeki ikinci kat girişi ve merdivenler korunmuştur (Fot.58).<sup>98</sup>



**Fot.57:** Uzunhacı Köyü Camisi<sup>99</sup> genel görünüş ve detay (II. Abdülhamid Fot. Arş. İ.Ü. Küt.)



**Fot.58:** Uzunhacı Köyü Camisi, kuzeyden görünüş (Baçaru, 2023)

**Fot.59:** Uzunhacı Köyü Camisi, güneydoğudan görünüş (Baçaru, 2023)

Caminin mihrabı ve mihrap duvarı çini taklidi seramiklerle sonradan kaplanmıştır. Ahşaptan sade minberin özgün olup olmadığı anlaşılamamıştır (Fot.64).

Eserin cephelerinde ve minare kaidesinde sıvalı olan alanlar mozaik ile kaplanmış, sıvalı minare gövde, geçiş kısmı ve petek kesme taş görüntüsü verecek şekilde derzlenmiştir. Şerefe kısmı demir korkuluk, külah kısmı ise taştan koni şeklindedir (Fot.59,60).

<sup>98</sup> Eser hakkında ayrıca bk.: Eryılmaz, 2019, 621-628.

<sup>99</sup> Görselin altındaki metin: Saye-i meberrât-vâye-i hazret-i hilafet penâhîde Çorlu Emlâk-ı Hümâyûn şubesine merbut Uzunhacı karyesinde Sultan Mustafa Han-ı Râbî' nam ismine nisbetle müceddeden inşa ettirilen camii şerifin resmi küşadında aldırılan resmidir fi sene 1320 ve 1318, şeklinde çevrilmiştir. Görsel için Bk.: <http://nek.istanbul.edu.tr:4444/ekos/FOTOGRAF/779-60---0004.jpg> (Erişim: 03.10.2022).



**Fot.60:** Uzunhacı Köyü Camisi, batı cephesi (Baçaru, 2023)



**Fot.61:** Uzunhacı Köyü Camisi, doğu cephesi (Baçaru, 2023)



**Fot.62:** Uzunhacı Köyü Camisi, ön kısmın genep görünümü (Baçaru, 2023)



**Fot.63:** Uzunhacı Köyü Camisi, kuzeyden harimin görünüşü (Baçaru, 2023)



**Fot.64:** Uzunhacı Köyü Camisi, Minber (Baçaru, 2023)



**Fot.65:** Uzunhacı Köyü Camisi, mektep kısmı (Baçaru, 2023)

### **Yanıkagıl Köyü Camisi**

Eser, Tekirdağ İli, Kapaklı İlçesi, Yanıkagıl<sup>100</sup> Mahallesi'nde 128 ada, 2 parsel yer almaktadır.<sup>101</sup> Eserin mermerden kitabesi<sup>102</sup> giriş kapısının üzerindedir (Fot.68). Kitabede eserin Sultan II. Abdülhamid tarafından Sultan II. Mahmud'un ismi verilerek müceddeden inşa edildiği yazılıdır. Eserin kim tarafından yapıldığı ve ismi verilen padişah gibi detaylar, Sultan II. Abdülhamid Fotoğraf Arşivi'nde yer alan esere ait görselde de geçmektedir (Fot.66).



**Fot.66:** Yanıkagıl Köyü Camisi<sup>103</sup> genel görünüş ve detay (II. Abdülhamid Fot. Arş. İ.Ü. Küt.)

Osmanlı Arşivi'nde bulunan 2 Cemâziyelevvel 1300 (M. 11 Mart 1883) tarihli bir belgede, Tekfurdağı (Tekirdağ) sancağı dahilindeki Çorlu kazasına bağlı Velimişe (Velimeşe) adlı mahalin köylere taksim edilerek, içinde Yanıkagıl Köyü'nün de bulun-

100 Daha önce Çorlu'ya bağlı olan köy, Saray kazasına ilhak edilmiş, 1920'de tekrar Çorlu'ya bağlanmıştır. Bk.: Yarcı, 2010, 42.; Köy, Kapaklı'ya bağlanmadan önce ise 1958 sonrasında Çerkezköy'e bağlı köyler arasından sayılmaktadır. Köyün 93 Harbi sonrasında Bulgaristan'ın Tırnova kentinin Nohsel köyünden gelenler tarafından kurulduğu, köy kurulduğunda köyde, Rumlardan kalma yakılmış ağıllar nedeniyle Yanıkagıl adını aldığı kaydedilmektedir. Daha fazla detay için bk.: Akı, 2007, 91.; Yarcı, 2017, 93.

101 Ada, parsel bilgileri Tapu ve Kadastro Müdürlüğü veritabanından alınmıştır. Bk.: <https://parselsorgu.tkgm.gov.tr/>.

102 Kitabe metni: İş bu camii şerif zînet efzây-ı serîr şevket masîr Osmani halife-i maâlî âsâr ve bî-müdâni gazi (Sultan Abdülhamid) han-ı sani hazretlerinin meberrât-ı seniyyelerinden olup cennet mekân Sultan Mahmud Han-ı Sâni hazretleri nam-ı aliyyesine izafetle sene 1319 hicrisinde müceddeden inşa olunmuştur, şeklinde çevrilmiştir.

103 Sultan II. Abdülhamid Fotoğraf Arşivi'nde bulunan bu görselin altındaki açıklama metni: Saye-i meberrât-vâye-i hazret-i hilafet penâhîde Çorlu Emlâk-ı Hümâyûn şubesine merbut Yanıkagıl karyesinde sultan Mahmud Han-ı Sâni nam ismine nisbetle müceddeden inşa ettirilen camii şerifin resmi küşadında aldırılan resimdir fi sene 1320 ve 1318, şeklinde çevrilmiştir. Görsel için Bk.: <http://nek.istanbul.edu.tr:4444/ekos/FOTOGRAF/779-60---0006.jpg> (Erişim:08.10.2022).

duđu çok sayıda köye isimler verildiđi ve bu köylere muhacirlerin yerleřtirilmesine dair bilgiler bulunmaktadır.<sup>104</sup>



**Fot.67:** Yanıkađıl Köyü Camisi, giriş cephesi (Baçaru, 2023)



**Fot.68:** Yanıkađıl Köyü Camisi, kitabe (Baçaru, 2023)

Günümüze ulaşan bu caminin yerindeki eski cami hakkında 14 Recep 1306 (M. 16 Mart 1889) tarihli belgede, Yulafı, Yanıkađıl ve Uzunhacı köylerinde inşa edilen camilerin resmi açılıřlarının yapılmadıđı ve masraflarının karşılanmasına dair yazıřmaların yapıldıđına dair bilgilere yer verilmektedir.<sup>105</sup> Ancak H.11 Rebülevvel 1318 (M. 09 Temmuz 1900) tarihli belgede, içinde Yanıkađıl Köyü Camisi'nin de bulunduđu pek çok köydeki caminin harap olduđu ve bu camilerin yeniden inşa edilmesine karar verildiđi anlařılmaktadır.<sup>106</sup> Bu bilgilerden köyde ilk inşa edilen caminin 1894 depremi sonrasında harap duruma düşmesi muhtemel görünmektedir.



**Fot.69:** Yanıkađıl Köyü Camisi, kuzeybatıdan görünüş (Baçaru, 2023)



**Fot.70:** Yanıkađıl Köyü Camisi, dođu cephesi (Baçaru, 2023)

H. 19 Şaban 1321 (M. 10 Kasım 1903) tarihli belge içinde Yanıkađıl Köyü mektebinin de bulunduđu bazı köylere ikinci öğretmenin atanması hakkındadır.<sup>107</sup>

104 BOA, ML.EEM.68.11.1.1- H. 2 Cemâziyelevvel 1300 (M. 11 Mart 1883).

105 BOA, HH.İ.74.16.1.1- H. 14 Recep 1306 (M. 16 Mart 1889).

106 BOA, HH.İ. 129.48.1.1- H.11 Rebülevvel 1318 (M. 09 Temmuz 1900).

107 BOA, HH.İ.166.63- H. 19 Şaban 1321 (M. 10 Kasım 1903).

H. 15 Safer 1326 (M. 19 Mart 1908) tarihli bir belgede Yanıkağıl Köyündeki mektebin tamir edilmesi hakkında tutulan keşif defteri ve yaptırılacak mektebin görünüş ve planlarına yer verilmektedir.<sup>108</sup> Ancak belge ekindeki plan ve görünüşten, bu mektebin ele aldığımız mektepli cami bünyesindeki mektepten farklı, bağımsız bir yapı olduğu anlaşılmaktadır.

Cami, ana hatlarıyla ilk tasarıma uygun bir nitelik arz etse de günümüzde bazı farklılıklar söz konusudur. İki katlı ön mekânda son cemaat yeri korunmuşken üst kattaki mektep kısmı, hoca odası ve hol kısmını ayıran duvarların kaldırılarak bu kısmın kadınlar mahfiline dahil edilerek kullanılması sağlanmıştır (Fot.72). İç mekân ön kısım da dahil olmak üzere 7.13x13.84 ölçülmüştür. Özgün tasarımında harim kısmından girişi sağlanan kadınlar mahfili girişi, şimdiki halinde son cemaat yerinden üst kata çıkan bir merdivenle verilmiştir. Bununla birlikte minare önünden üst kata mektep kısmına girişi sağlayan kapı ve merdivenler korunmuştur.



**Fot.71:** Yanıkağıl Köyü Camisi, güneydoğudan (Baçaru, 2023)



**Fot.72:** Yanıkağıl Köyü Camisi, iki katlı ön kısım (Baçaru, 2023)



**Fot.73:** Yanıkağıl Köyü Camisi, harim kısmı (Baçaru, 2023)



**Fot.74:** Yanıkağıl Köyü Camisi, ön mekân üst kat (Baçaru, 2023)

Eserin mermerden mihrap ve minberinin özgün olmadığı değerlendirilebilir (Fot.72). Minaresi 2015 yılında yeniden yapılmıştır.<sup>109</sup>

108 BOA, Y.MTV. 307.64- H. 15 Safer 1326 (M. 15 Mart 1908).

109 Özgün olmadığı anlaşılan minarenin yapılış tarihi ile ilgili bilgi cami imamından alınmıştır.

## BENZER ÖRNEKLER

Lüffiye Köyü Camisi ve diğer on köyde inşa edilen ve çalışmanın çekirdeğini oluşturan bu yapılar dışında benzer özellikler sergileyen, yine bu dönemde inşa edilmiş, diğer bazı yapılar da bulunmaktadır. Bu kısımda ele alacağımız örneklerin Sultan II. Abdülhamid Fotoğraf Arşivi'nde görselleri bulunduğundan, değinmek yerinde olacaktır.

### Velimeşe (Velimişe) Köyü Camisi

Caminin yeri tespit edilememiştir. Bugün Tekirdağ, Çerkezköy İlçesi sınırlarında kalan haliyle Velimeşe<sup>110</sup> Mahallesi'nde görseldeki tasarıma sahip bir camiye rastlanmamıştır. H. 1318 tarihli ve çok sayıda köye mektepli cami yapılmasına dair arşiv kaydında bu köye rastlanmazken, ulaşabildiğimiz H. 1320 tarihli görsel (Fot.75) dışında, Velimeşe Köyü'nde bir mektep ve cami inşa edilmesine dair, yine Abdülhamid döneminde olmak üzere daha erken tarihli belgelere ulaşmak mümkündür.



**Fot.75:** Velimeşe (Velimişe) Köyü Camisi<sup>111</sup> genel görünüş ve detay (II. Abdülhamid Fot. Arş. İ.Ü. Küt.)

2 Cemâziyelevvel 1300 tarihli belgede<sup>112</sup> Çorlu kazasına bağlı Velimeşe adıyla bilinen bölgenin içinde Velimeşe adında bir köy adını da içeren, beş köye ayrılması ve

110 Velimeşe hakkında bk.: Çevik, 1971, 201.

111 Görselin altındaki metin: Emlâk-ı seniyye-i cenab-ı mülûkânenen Çorlu dahilinde Velimişe karyesinde müceddeden inşa ve ihya buyurulan maa mektep camii şerifin resmidir, şeklinde okunmuştur. Fotoğrafın kaynağı için Bk.: <http://nek.istanbul.edu.tr:4444/ekos/FOTOGRAF/90862---0036.jpg>. Görselin bulunduğu İ.Ü. Kütüphane Arşivi'nde resmin tanıtım künyesindeki çeviriden bazı farklılıklar bulunmaktadır.

112 BOA, ML. EEM.68.11.- H. 2 Cemâziyelevvel 1300 (M. 11 Mart 1883).



bu köylere muhacirlerin iskan edilmesi hakkında bilgiler yer almaktadır. 15 Safer 1310 tarihli belgede<sup>113</sup> içinde Velimeşe'nin de olduğu Çorlu ve İpsala'ya bağlı köylerde inşa edilen dokuz camiye hangi padişahların isimlerinin verileceği ve cami kitabelerine yazılacak metinler ekte sunulacak şekilde bilgiler içermektedir. 11 Muharrem 1312 tarihli belgede bu camilerden Çorlu'ya bağlı olan Türbedere, Velimeşe, Veliköy ve Kızılpınar köylerinde inşa ettirilen camilere yine ismi verilecek padişahlarla birlikte 1308 tarihli kitabe metinlerine yer verilmektedir.<sup>114</sup> 15 Safer 1310 tarihli belge ve 11 Muharrem 1312 belge ve eklerinde Velimeşe Köyü'nde inşa edilen camiye Sultan III. Mehmed'in adının verildiği anlaşılmaktadır.<sup>115</sup>

Eser, Eryılmaz'ın çalışmasında, Sultan II. Abdülhamid'in kendi kesesinden yaptırdığı camilere yer verdiği listede yer almaktadır.<sup>116</sup>

H. 12 Cemâziyelâhir 1319 (M. 27 Ağustos 1901) tarihli belge<sup>117</sup> ve 2 Cemâziyelevvel 1325 (M. 13 Haziran 1907) tarihli belgeden<sup>118</sup> anlaşıldığı kadarıyla bu cami ve mektebin tamir edilmesi ile ilgili keşfin yapıldığı ve tamir edilmesine dair detaylara yer verilmiştir.

113 BOA, Y.MTV.67.10. 15 Safer 1310 (M. 8 Eylül 1892). Bu belgede Velimeşe, Veliköy, Türbedere, Kızılpınar, Sarpdere, Podima (Bodima), Ferecik, Selimiye, Koyuntepe camilerine asılacak kitabe metinlerinde Velimeşe, Veliköy, Türbedere, Kızılpınar kitabeleri 1308 tarihli iken Sarpdere, Podima (Bodima), Ferecik, Selimiye, Koyuntepe camii kitabeleri 1310 tarihlidir. Belge ana metninde kitabelerin Mekteb-i Sultani'de Farisi muallimi olan Feyzi Efendi'ye yazdırıldığı anlaşılmaktadır. Kitabe metinlerinde eserlere hangi padişahın isminin verildiği bilgisi de yer almaktadır. Bu belge ekindeki kitabelere göre köy camileri ve ismi verilen padişahlar şunlardır: Velimeşe, Sultan III. Mehmed; Veliköy, Sultan Ahmed Han (Kaçınıcı Ahmed olduğuna dair detay yoktur.); Türbedere, Sultan Mustafa (Kaçınıcı Mustafa olduğuna dair detay yoktur.), Kızılpınar, Sultan II. Osman; Sarpdere, Sultan Bayezid-i Veli; Podima (Bodima), Sultan Süleyman; Ferecik, Sultan III. Murad; Selimiye, Sultan II. Selim; Koyuntepe, Yavuz Sultan Selim şeklindedir.

114 BOA, Y.MTV.99.85.01.01. H. 11 Muharrem 1312 (M. 15 Temmuz 1894) Bu belge ekinde yer alan Velimeşe, Veliköy, Türbedere, Kızılpınar köy camilerinin kitabe metinlerinde adı verilen padişahın ismi geçmezken, kitabe metinlerinin ekinde olduğu ana metinde bu dört camiye ismi verilen padişahların adları sayılmaktadır. Caminin inşasına dair H.1318 Salnamesi'nde, Velimeşe Kızılpınar, Veliköy ve Türbedere köylerinde 71943 kuruşa birer mektep ve cami inşa edildiği bilgisi yer almaktadır. Bk.: Önal ve Bekçi, 2006, 28.

115 Belge için Bk.: BOA, Y.MTV.99.85.04.01. H. 11 Muharrem 1312 (M. 15 Temmuz 1894). Belge ekindeki kitabe metni:

“Velimeşe Camii Şerifi

Zinet-i efzây-ı makam-ı mualla-i hilafet-i islamiyye ve erike pîrây-ı saltanat-ı seniyye-i Osmaniyenin es sultan ibn es sultan es sultan el gazi-i Abdülhamid han-ı sâni hazretleri taraf-ı şeriflerinden iş bu camii şerif bin üç yüz sekiz sene-i hicrisi rebülâhirinde inşa edilmiştir Rebiülâhir 1308” şeklinde çevrilmiştir.

116 Bk.: Eryılmaz, 2019, 749.

117 BOA, HH.İ. 135.42. H. 12 Cemâziyelâhir 1319 (M. 26 Eylül 1901).

118 BOA, HH.İ. 193.5. 2 Cemâziyelevvel 1325 (M. 13 Temmuz 1907).



Fot.76: Velimeşe (Velimişe) Köyü Camisi<sup>119</sup>

Eserin arşivdeki fotoğrafı ile yaygın şekilde karşımıza çıkan mektepli cami örneklerinin tasarımı arasında bazı farklılıklar bulunmaktadır. Anlaşıldığı kadarıyla iki katlı ön kısım, geride harim kısmıyla, doğu duvarına bitişik minare, kırma çatılı örtü gibi detaylarda ortaklıklar gözlenmektedir. Ancak bu camide ve benzer şekilde erken tarihli inşa kayıtları olmakla birlikte olasılıkla deprem sonrası harap olup, bu camideki gibi yeniden inşa edilen Veliköy ve Kızılpınar camilerinde olduğu gibi, iki katlı ön mekânın doğruya doğru genişletildiği, minarenin bu genişletilen kısmın arkasına gelecek şekilde konumlandırıldığı anlaşılmaktadır (Fot.75). Bu üç camide ikinci kata giriş, diğer camilerde minarenin önünde, dışarıdan sağlanıyorken muhtemelen bu camilerde içeriden sağlanması yoluna gidilmiştir. Dışarıdan minare kısmının da görülebileceği görselde, ikinci kata giriş sağlayan herhangi bir açıklık yoktur (Fot.76).<sup>120</sup> Üç eser de bugüne ulaşamadığından bu husus netleştirilememiştir. Caminin mekteple birlikte inşa edildiği ve açılışının yapıldığı gerek arşiv belgelerinde bahsedilmekte gerekse açılışa dair iki görselde fark edilebileceği gibi caminin yanında ikinci bir yapı yanında görülmemektedir. Bu durum diğer yaygın örnekte olduğu gibi, mektep kısmının cami bünyesinde yer aldığını, bu şekilde bir tasarımın söz konusu olduğu söylenebilir.

Bu camide pencerelerin diğer yaygın örnektekinden farklı olarak oldukça basık kemerli olduğu, iki katlı ön kısımda pencere sayıları aynı olmakla birlikte geniş aralıklarla yerleştirildikleri görülmektedir. Yine yaygın örnekte doğu cephede iki olan pencere sayısının burada üçe çıkarılmasından hareketle harim kısmının da geriye doğru uzatılmış olma ihtimali göz önünde tutulmalıdır.

119 Köy görselinden cami detayı. Bk.:

<http://nek.istanbul.edu.tr:4444/ekos/FOTOGRAF/90862---0035.jpg> (Erişim: 03.10.2022).

120 Bk.: <http://nek.istanbul.edu.tr:4444/ekos/FOTOGRAF/90862---0035.jpg> (Erişim: 03.10.2022).



**Fot.77:** Kızılıpınar Köyü Camisi<sup>121</sup> genel görünüş ve detay (II. Abdülhamid Fot. Arş. İ.Ü. Küt.)

### **Kızılıpınar Köyü Camisi**

Çerzekköy İlçesi, Kızılıpınar<sup>122</sup> Mahallesinde Çeşme Sokak, Bahar Caddesi ile Kemalpaşa Caddesinin sınırlandığı alanda bulunan eser yakın zamanda yıktırılmış, yerine “Kızılıpınar Merkez Camii” adında başka bir cami yaptırılmıştır. Yıkıtılan caminin inşa kitabesi<sup>123</sup> yeni minarenin kaide kısmının Kemalpaşa Caddesi tarafına bakan yüzüne monte edilmiştir (Fot.78). Bu kitabe metninden eserin, Sultan II. Abdülhamid tarafından H. 1306’da Sultan II. Osman’ın adı verilerek yeniden inşa edildiği anlaşılmaktadır.

Velimeşe Köyü camisinden bahsederken değinilen ve dipnotta detaylarına yer verilen 15 Safer 1310 tarihli ve 11 Muharrem 1312 belgelerde gerek metin gerekse ek kısımlarındaki kitabe metinlerinden bugün yeni yapılan caminin minare kaidesine asılan kitabesindeki metne paralel olarak, Sultan II. Abdülhamid tarafından yaptırıldığı ve camiye Sultan II. Osman’nın ismi verildiği bilgisi geçmektedir.<sup>124</sup> Fakat II. Abdülhamid

121 Görselin altındaki metin: Emlâk-ı seniyye-i cenab-ı mülûkânenen Çorlu dahilinde Kızılıpınar karyesinde müceddeden inşa ve ihya buyurulan maa mekteb camii şerifin resmidir, şeklinde okunmuştur. Görsel için bk.: <http://nek.istanbul.edu.tr:4444/ekos/FOTOGRAF/90862---0034.jpg> (Erişim: 26.10.2022).

122 Kızılıpınar Köyü’nün kuruluşu ve gelişimi hakkında bk.: Çevik, 1971,175.; Akı, 2007, 87-88.

123 Kitabe metni: “Osman Han-ı Sani / Nam-ı aliyyesiyle benam olan iş bu cami-i nûru’l lâmi zinet efzây-ı taht-ı Osmani hilafe-i habib-i yezdan gazi Abdülhamid Han-ı Sâni hazretlerinin *cümle-i(!)* meberrât-ı celilelerinden olub bin üç yüz altı sene-i hicrisinde müceddeden inşa olunmuştur” şeklinde okunmuştur.

124 11 Muharrem 1312 (M. 15 Temmuz 1894) tarihli belgede hangi camiye hangi padişahın adı verildiği yazılmazken, köy adı sırlaması ile padişah adlarının sıralamasının uyumlu olduğu, 15 Safer 1310 (M. 8 Eylül 1892) tarihli belge ve ekindeki kitabe metni ile bugün caminin yerinde yeni yapılan caminin minaresine asılan özgün kitabede yer alan bilgilerle bu doğrulama yapılabilmektedir.

Fotoğraf Arşivi'nde yer alan ve padişah isimleri verilen camilerin görsellerinin birçoğunun altlarındaki tanıtım yazısında, hangi padişahın ismi verildiği ve tarihi gibi detaylar yazılı iken Kızılpınar Köyü Camisi'nde padişah ismi ve fotoğraf tarihi yazılı değildir (Fot.77). H. 12.05.1322 (M. 25 Temmuz 1904) tarihli belgede köyde yer alan cami ve mektebin tamir edilmesine dair kayıt bulunmaktadır.<sup>125</sup> Arşivdeki görselin eserin hangi zamanına ait olduğu anlaşılmamıştır.<sup>126</sup>



**Fot.78:** Kızılpınar Köyü Camisi, kitabe (Baçaru, 2022)

Eserin Sultan II. Abdülhamid Fotoğraf Arşivi'de yer alan görseli ile ilk grupta incelediğimiz on eser ve Lütfiye Köyü Camisi için tasarlanan ve belge ekinde sunulan plan ve görünüş şemasına büyük oranda uyduğu görülmekle birlikte, özellikle caminin ön kısmının ele alınışı ile ilgili diğer örneklerden ayrıştığı söylenebilir. Bu yapıda iki katlı ön mekân batı cepheye doğru uzatılmış, minare bu uzatılan kısmın güneydoğu tarafına, diğer deyişle arkasına alınmıştır. Diğer eserlerde yaygın olarak görülen minarenin önünden mektep kısmına geçişi sağlayan merdivenler kaldırılmış, içeri alınmış olmalıdır. Ön kısmın bu şekilde ele alınmasıyla Veliköy ve Velimeşe (Velimeşe) Köyü Camisi'ne benzemektedir.

### Veliköy Camisi

Bugün Tekirdağ Çerkezköy İlçesi sınırlarında kalan Veliköy<sup>127</sup>, köy niteliğini büyük oranda kaybederek, Çerkezköy ilçesi ile uyumlu bir yapılaşma ve gelişime sahiptir. Cami günümüze ulaşamamıştır. Sultan II. Abdülhamid Fotoğraf Arşivi'de yer alan görselin altındaki yazıdan anlaşıldığı kadarıyla Sultan II. Abdülhamid mülkü olan Çorlu dahilindeki, Veliköy isimli köyde yeniden inşa edilen mektep ve caminin görseli olduğu belirtilmektedir (Fot.79). Bu metinde camiye verilen isim hakkında bilgiye rastlanmazken, yukarıda Velimeşe ve Kızılpınar Köyü camilerine değinilirken detayları verilen 15 Safer 1310 tarihli ve 11 Muharrem 1312 belgede ve ekinde yer alan kitabe metninden Sultan II. Abdülhamid tarafından yaptırılan camiye Sultan Ahmed Han'ın isminin verildiği anlaşılmaktadır.<sup>128</sup>

125 BOA, HH.İ. 171.9. R. 29 Haziran 1320 (M. 12 Temmuz 1904); Ayrıca H.1318 Salnamesinde, Kızılpınar, Veliköy, Velimeşe ve Türbedere köylerinde 71943 kuruşa birer mektep ve cami inşa edildiği bilgisi yer almaktadır. Bk.: Önal ve Bekçi, 2006, 28.

126 Bununla birlikte Fotoğraf Arşivi'nde, fotoğrafın bilgisi kısmında 1892 tarihli olduğu bilgisi yer almaktadır.

127 Veliköy'ün kuruluşu ve gelişimi hakkında bk.: Akı, 2007, 85-87.; Çevik, 1971, 201.

128 BOA, Y.MTV. 67.10. H. 15 Safer 1310 (M. 8 Eylül 1892).

Osmanlı Arşivi'nde yer alan bazı belgelere göre eserin H.1320<sup>129</sup> ve H.1324<sup>130</sup> tarihlerinde tamir edilmesine dair kayıtlar varken, R. 1322<sup>131</sup> ve H. 1324<sup>132</sup> tarihli olup yapılan tamiratın masraflarının karşılanmasına dair belgeler bulunmaktadır.<sup>133</sup>

Eser genel tasarım olarak mektepli camiler başlığında ele aldığımız on köydeki caminin genel tasarımına uymakla birlikte özellikle ön mekânın ele alınması ve buna bağlı olarak yapı boyutu bakımından diğer yapılardan ayrılmaktadır. Eserin yukarıda değinilen Velimeşe ve Kızılpınar Köyü camilerinde olduğu gibi ön mekânı doğuya doğru genişletilmiş, minare bu genişletilen kısmın arkasına alınmıştır. Mektep kısmına geçiş muhtemelen yapının içinden sağlanmaktadır.



**Fot.79:** Veliköy Camisi<sup>134</sup> genel görünüş ve detay (II. Abdülhamid Fot. Arş. İ.Ü. Küt.)

### **Pavli Köyü (Pehlivanköy) Camisi**

Eski adı Pavli olan ve günümüzde Kırklareli'nin ilçelerinden Pehlivanköy'ün merkezinde yer alan cami günümüze ulaşabilmiştir.<sup>135</sup> Üzerinde kitabesi bulunan eser büyük oradan korunmuşken, eserin minber, mihrap ve minaresinin yenilendiği anlaşılmaktadır.

129 BOA, HH.İ.142.41- H. 4 Muharrem 1320 (M. 13 Nisan 1902).

130 BOA, M.EEM.702.22 H. 24 Recep 1325 (M. 2 Eylül 1907) .

131 BOA, ML. EEM. 581.29- R. 7 Kânunusâni 1322 (M. 20 Ocak 1907).

132 BOA, HH.İ.188.5- H. 28 Ramazan 1324 (15 Kasım 1906).

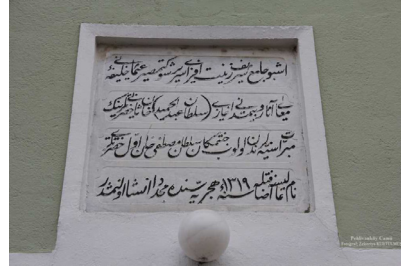
133 Eser, Eryılmaz'ın, Sultan II. Abdülhamid'in kendi kesesinden yaptırdığı camilere yer verdiği listede yer almaktadır. Bk.: 749.; H.1318 Salnamesinde, Veliköy, Velimeşe, Kızılpınar ve Türbedere köylerinde 71943 kuruşa birer mektep ve cami inşa edildiği bilgisi yer almaktadır. Bk.: Önal ve Bekçi, 2006, 28.

134 Görselin altındaki metin: Emlâk-ı seniyyenin cenab-ı mülûkânenen Çorlu dahilinde Veliköy nam karyede müceddeden inşa ve ihya buyrulan maa mektep camii şerifin resmidir, şeklinde çevrilmiştir. İ.Ü. II. Abdülhamid Fotoğraf Arşivi'ndeki hali için bk.: <http://nek.istanbul.edu.tr:4444/ekos/FOTOGRAF/90862---0032.jpg> (Erişim 26.10.2022).

135 Eserin anıt fişi için bk.: Balkan, 2012, (2), 243.



**Fot.80:** Pavli (Pehlivan köy) Camisi<sup>136</sup> genel görünüş ve detay (II. Abdülhamid Fot. Arş. İ.Ü.)



**Fot.81:** Pehlivan köy Camisi ve kitabesi (kulturportali.gov.tr)<sup>137</sup>

Sultan II. Abdülhamid Fotoğraf Arşivi'nde görseli bulunan eser<sup>138</sup>, diğer birçok cami gibi Sultan II. Abdülhamid tarafından kendisinden önce yaşamış olan padişahlardan birinin adı verilerek inşa edilmiştir (Fot.80). Üzerindeki kitabeden<sup>139</sup> ve arşiv belgelerindeki verilerden yeniden yaptırılan bu esere Sultan I. Mustafa'nın adının verildiği an-

136 Görselin altındaki metin: Saye-i meberrât-vâye-i hazret-i hilafet penâhîde Baba-ı Atik Em-lâk-ı Hümâyûn şubesine merbut Pavli karyesinde müceddeden inşa ettirilen maa mektep camii şerifin resmi küşadında aldırılan resmidir sene 1319, şeklinde çevrilmiştir. Metindeki Pavli ismi İstanbul Üni. Kütüphanesi II. Abdülhamid Fotoğraf Arşivi veritabanında "Yadlı" olarak okunmuştur. Bk.: [http://katalog.istanbul.edu.tr/client/tr\\_TR/default\\_tr/search/detailnonmodal/ent:\\$002f\\$002fSD\\_ILS\\$002f0\\$002fSD\\_ILS:2502132/one?qu=yadl%C4%B1&lm=IUNE-KABDUL](http://katalog.istanbul.edu.tr/client/tr_TR/default_tr/search/detailnonmodal/ent:$002f$002fSD_ILS$002f0$002fSD_ILS:2502132/one?qu=yadl%C4%B1&lm=IUNE-KABDUL) (Erişim: 08.10.2022).

137 Bk.: <https://www.kulturportali.gov.tr/turkiye/kirklareli/gezilecekyer/pehlivan-koy-camii>.

138 BOA, HH.İ. 137.69.-H. 14 Ramazan 1319 (M. 25 Aralık 1901) tarihli belgede caminin fotoğrafının gönderildiği bilgisi yer almaktadır.

139 Kitabe metni: İş bu camii şerif zinet efzâ-yı serîr şevket masîr Osmanî halife-i maali âsâr ve bi müdânî gazî (Sultan Abdülhamid) Han-ı Sâni hazretlerinin meberrât-ı seniyyelerinden olup cennet mekân Sultan Mustafa Han-ı Evvel hazretleri nam-ı aliyyesine izafetle sene 1319 hicrisinde müceddeden inşa olunmuştur, şeklinde çevrilmiştir. Kitabe ayrıca latin harfleriyle de cami duvarına asılmıştır. Bk.: <https://www.kulturportali.gov.tr/turkiye/kirklareli/gezilecekyer/pehlivan-koy-camii>.

laşmaktadır. Bu caminin yerindeki eski caminin de Sultan II. Abdülhamid döneminde yaptırıldığı 21 Cemâziyelâhir 1305 tarihli belgeden<sup>140</sup> tespit edilebilmektedir. 1305 tarihli belgede inşası istenen caminin 1894 depremi sonrası harap olma ihtimali söz konusudur.



**Fot.82:** Pehlivan köy Camisi, harim kısmı (kulturportali.gov.tr)<sup>141</sup>



**Fot.83:** Pehlivan köy Camisi, iki katlı ön mekân (kirklarelienvanteri.gov.tr)<sup>142</sup>



**Fot.84:** Kumrular Müsellim Köyü Camisi<sup>143</sup> (II. Abdülhamid Fot. Arş. İ.Ü. Küt.)



Eserin iç mekân düzeninde, iki katlı ön kısımda alt katta son cemaat yeri ile harim; üst katta mektep ile kadınlar mahfilini ayıran duvarlar korunmuştur.

140 BOA, HH.İ. 70.12.01.- H. 21 Cemâziyelâhir 1305 (M. 06 Ocak 1888).

141 Bk.: <https://www.kulturportali.gov.tr/turkiye/kirklareli/gezilecekyer/pehlivan-koy-camii>.

142 Bk.: <https://kirklarelienvanteri.gov.tr/anitlar.php?id=177>.

143 Görselin altındaki Osmanlıca metin: Mebrât-ı seniyye-i hazret-i hilafet penâhiden ilaveten kumrular müsellimi karyesinde inşa ettirilen (Murad Han Sâni) camii şerif ve mektebinin resmi küşadında aldırılan resimdir fi sene 22 recep 1318 ve 2 teşrinisani 1316, şeklinde çevrilmiştir. İ.Ü. Kütüphanesi II. Abdülhamid Han Fotoğraf Albümleri veri tabanında görselin altındaki yazı çevirdiğimiz metinden biraz farklıdır. Bk.: [http://katalog.istanbul.edu.tr/client/tr\\_TR/default\\_tr/search/detailnonmodal/ent:\\$002f\\$002fSD\\_ILS\\$002f0\\$002f SD\\_ILS:2502120/one?qu=kumrular&lm=IUNEKABDUL](http://katalog.istanbul.edu.tr/client/tr_TR/default_tr/search/detailnonmodal/ent:$002f$002fSD_ILS$002f0$002f SD_ILS:2502120/one?qu=kumrular&lm=IUNEKABDUL) (Erişim: 08 Ekim 2022).

### Kumrular Müsellim Köyü Camisi

Bugün Kumrular Müsellim Köyü olarak tek bir köyün varlığına dair bir bilgiye ulaşılmamakla birlikte Kırklareli Babaeski İlçesi'ne bağlı Kumrular ve Müsellim<sup>144</sup> isimlerinde iki ayrı köy bulunmaktadır. Yine Vize'ye bağlı Müsellim adında ayrı bir köy daha vardır. Ancak bu köylerde Sultan II. Abdülhamid Fotoğraf Arşivi'nde bulunan camiye benzer bir cami tespit edilememiştir. Bu üç köyde bulunan camiler yakın zamanda yapılmış gibi görünmektedir.

Sultan II. Abdülhamid Fotoğraf Arşivi'nde yer alan görselin altındaki yazıda caminin dönemin sultanının sayesinde inşa edildiği ve esere Sultan II. Murad Han adının verildiği bilgisi yer almaktadır (Fot.84).

Osmanlı arşivinde H. 14 Zilkade 1317 (M. 16 Mart 1900) tarihli belgede<sup>145</sup> Baba-ı Atik Emlâk-ı Hümâyûn Şubesine bağlı Kumrular Müsellim Köyü'nde bir cami bulunmadığı, mevcut okulun ise yetmediği gerekçesi ile bir cami ve mektep yapılmasının talep edildiği anlaşılmaktadır. Belgede bir mekteple caminin yapılan keşif sonucu otuz bin dört yüz elli iki kuruş altmış altı santim masrafla yapılabileceği belirtilmekte ve ilgili emlâk-ı hümâyûn komisyonunun görüşü alınarak, hazinece de uygunsuz yapılmamasına dair bilgiler bulunmaktadır.<sup>146</sup> Yaklaşık bir yıl sonra fotoğraf takdimiyle açılışının yapıldığı kararın uygulandığını göstermektedir.<sup>147</sup>

Cami genel biçimleniş açısından incelediğimiz diğer örneklerle benzetmekle birlikte, harim kısmının pencere düzeninin ele alınışıyla bu yapılardan ayrılmaktadır. Yaygın uygulamada harim kısmında tek sıra, yüksek, sivri kemerli pencere düzeni görülürken, bu yapıda ön mekânının pencere tasarımına benzer şekilde basık kemerli iki sıra pencere tasarımı söz konusudur. Bu yönüyle aşağıda ele alacağımız Hamidiye Köyü Camisi'ne benzemektedir.



**Fot.85:** Hamidiye Köyü Camisi<sup>148</sup> genel görünüş ve detay (II. Abdülhamid Fot. Arş. İ.Ü. Küt.)

144 Bir dönem Tekirdağ'a bağlı olan köy için bk.: Çevik, 1971, 181.

145 BOA, HH.İ.128.67. H. 14 Zilkade 1317 (M. 16 Mart 1900).

146 Ayrıca, Eryılmaz'ın, Sultan II. Abdülhamid'in kendi kesesinden yaptırdığı camilere yer verdiği listede Babaeski'ye bağlı Müsellim Köyü Camisi olarak geçmektedir. Bk.: Eryılmaz, 2019, 749.; H. 1318 Salnamesinde 30542 kuruş masrafla Babaeski'ye bağlı Kumrular Müsellim Köyü'nde mektep ve cami yaptırıldığı bilgisi yer almaktadır. Bk.: Önal ve Bekçi, 2006, 123.

147 Açılış görseli için bk.: <http://nek.istanbul.edu.tr:4444/ekos/FOTOGRAF/779-60---0008.jpg> (Erişim:08 Ekim 2022)

148 Görselin altındaki Osmanlıca metin: Meberrât-ı seniyye-i hazreti hilafet penâhiden mülhakat



### **Hamidiye Köyü Camisi**

Sultan II. Abdülhamid Fotoğraf Arşivi'nde yer alan ve ele aldığımız yapılara benzer özellikler gösteren Hamidiye Köyü Camisi'nin yeri tespit edilememiştir. Bugün ele aldığımız yapıların yoğunlaştığı bölge ve çevresiyle ilgili baktığımızda; Babaeski, Uzunköprü, Vize ve Demirköy'de benzer isimde mahalle/köyler bulunmakla birlikte, benzer tasarım veya özelliklere sahip bir yapıya rastlanmamıştır. Sultan II. Abdülhamid Fotoğraf Arşivi'nde yer alan görselin altında, sultanın emlakı olan köylerden olan Hamidiye'de Sultan II. Mehmed'in adının verildiği ve yeniden inşa edilen cami ve mektebin açılışının yapıldığı yazmaktadır (Fot.85). Hamidiye isminde birçok yerleşim olduğundan arşivdeki verilerden hareketle de yerinin tespiti zor görünmektedir. Arşiv kayıtlarında, bölgede Hamidiye Köyü'ndeki cami hakkında da bilgiler içeren çok sayıda belge bulunmaktadır.<sup>149</sup>

Eser ana hatlarıyla yukarıda ele aldığımız on mektepli camiye benzerken özellikle harım kısmında iki sıra pencere düzeni minare kaidesinin ele almış ile bu yapılardan ayrılmaktadır. Harım kısmındaki iki sıra pencere düzeni ile Kumrular Müsellim Köyü camisi ile benzer özellik sergilemektedir. Diğer yapılarda minare kaidesi eserin beden duvarlarına kadar yükseltirken, bu yapıda katları vurgulayan yatay silme ile aynı hizadadır. Minarenin diğer kısımları ana hatlarıyla diğer yapılardaki biçimlenişe benzer özelliktedir.

Sultan II. Abdülhamid Fotoğraf Arşivi'nde görselleri bulunan ve padişah isimleri verilen bu benzer tasarımlardaki yapılar dışında bu tipe dahil edilebilecek örnekler bulunmaktadır. Çalışma bir makale olarak hazırlandığından aşağıda sadece bu yapıların isimleri belirtilmiş ve bazılarının görsellerine yer verilmiştir.

Edirne'nin İpsala İlçesi'ne bağlı Koyunyeri Köyü'nde<sup>150</sup> günümüze ulaşamayan

---

Hamidiye Karyesinde müceddeden inşa ettirilen (Mehmed Sâni) camii şerif ve mektebinin resmi küşadında aldırılan resmidir fi sene 20 Recep 1318 ve fi sene10 Teşrinisani 1316, şeklinde çevrilmiştir. Görsel için Bk.: <http://nek.istanbul.edu.tr:4444/ekos/FOTOGRAF/779-60---0001.jpg> (Erişim: 08.10.2022).

149 Hamidiye Köyü'nü de içeren çok sayıda köye cami yapılmasına dair bk.: BOA, HH.İ. 70.12-H.21 Cemâziyelâhir1305 (M. 6 Ocak 1888); BOA, HH.İ. 69.68. H. 16 Cemâziyelâhir 1305 (M. 29 Şubat 1888); Benzer isimde Ferecik'te inşa edilen cami hakkında bk.: BOA, HH.İ.128.66 H. 30 Zilkade 1317 (M. 1 Nisan 1900); Yine H. 1318 Salnamesi'nde, Ferecik'e bağlı Hamidiye Köyü'nde 23733 kuruşa mektep ve cami yaptırıldığı anlaşılmaktadır. Bk.: Önal ve Bekçi, 2006, 123.; Hamidiye Köyü'nü de içeren köylere muhacirlerin iskanı hakkında bk.: BOA, ML.EEM.68.11.-H. 2 Cemâziyelevvel 1300 (M. 11 Mart 1883).

150 Caminin inşasına dair bk.: BOA, HH.İ.69.68. H. 16 Cemâziyelâhir 1305 (M. 29 Şubat 1888); Caminin tamirime dair bk.: BOA, ML. EEM. 700.93 H. 25 Cemâziyelâhir 1324 (M. 16 Ağustos 1906); BOA, ML. EEM. 704.94 – R. 11.07.1324 (M. 24 Eylül 1908). Cami hakkındaki makale için bk.: Murat Karademir, Melike Demirtaş, “Günümüze Ulaşamayan Bir Kültür Mirası: Koyunyeri Köyü Camisi”, AMİSOS, Cilt:4, Sayı:9, Aralık 2020, ss. 440-454. Bu kaynakta cami arşiv belgeleri ışığında tanıtılmakla birlikte mektepli cami olduğuna dair bir tespitle bulunulmamıştır. Metinde caminin hemen yakında bir mektep olduğunun bilindiği ancak 1985 yılında yıktırıldığı kaydedilmektedir. Çalışmada kullanılan görsellerden de anlaşılacağı gibi, eserin çıkarılan planına alt kattaki ayrı son cemaat yeri mahaline yer verilmemiş, yapı basit dikine dikdörtgen bir mekân olarak çizilmiştir (Fot.). Bk.: s. 446, 448, 454. Ayrıca eserin anıt fişi için

camii (Fot.86); Kırklareli, Babaeski İlçesi Ağayeri Köyü Camisi<sup>151</sup>, Taşağal Köyü Camisi<sup>152</sup>; Edirne, Havsa İlçesi Yolageldi Köyü Camisi<sup>153</sup>; Kırklareli, Pehlivan köyü Kuştepe Köyü Camisi<sup>154</sup>; Edirne, İpsala İlçesi Koyuntepe Köyü Camisi<sup>155</sup>; Kırklareli, Pehlivan köyü İlçesi Kumköy (Kumdere) Camisi<sup>156</sup>; Edirne, Havsa İlçesi Naibusuf Köyü Camisi<sup>157</sup> (Fot.87); Edirne, Havsa İlçesi, Necatiye Köyü Camisi<sup>158</sup>; Edirne, İpsala İlçesi Yenikapuzlu Köyü Camisi<sup>159</sup>; Kırklareli, Üsküpdere Köyü Camisi<sup>160</sup> (Fot.88,89); İstanbul, Üsküdar Burhaniye Camisi<sup>161</sup>; Kırklareli, Pınarhisar Çayırdere Köyü Camisi<sup>162</sup>, Yeşilpınar Eski Camisi<sup>163</sup> tespit edilebildiği kadarıyla yukarıda ele aldığımız mektepli camiler ile benzer özellikler sergilemektedir.

---

bk.: Kırçın vd., 2013, 300.

151 Eryılmaz, 2019, 283-391, 749.; Anıt fişi için bk.: Balkan, 2012, (1), 397.

152 Bk.: Balkan, 2012, (1), 441.

153 Eserin inşası hakkında bk.: BOA, HH.İ. 104.63. H. 25 Cemâziyelevvel 1314 (M. 1 Kasım 1896); BOA, HH.İ. 117.40 H. 24 Rebülevvel 1316 (M 8 Ağustos 1898); Eserin tamiri hakkında bk.: BOA, ML.EEM.705.113 R.17 Eylül 1324 (M. 24 Eylül 1908). Eser hakkında ayrıca bk.: Eryılmaz, 2019, 353-543, 748.; H.1318 Salnamesi'nde Yolageldi ve Mandıra köylerinde maa mektep bir bab camii şeklinde ifade edilen olasılıkla incelediğimiz mektepli camii kastedilerek, 79748 masrafla eserlerin inşa edildiği anlaşılmaktadır. Bk.: Önal ve Bekçi, 2006, 98.

154 Balkan, 2012, (2), 244.; Bk.: <https://www.kulturportali.gov.tr/turkiye/kirklareli/gezilecek/yer/kustepe-koyu-camii>.

155 Eserin inşası hakkında bk.: BOA, HH.İ. 145.27.-H.19 Rebülevvel 1320 (M. 26 Haziran 1902) ve BOA, HH.İ.69.68.- H. 16 Cemâziyelâhir 1305 (M. 29 Şubat 1888); Eserin kitabe metni hakkında bk.: BOA, Y. MTV. 67.10. 15 Safer 1310 (M. 8 Eylül 1892).

156 Eserin inşası hakkında bk.: BOA, HH.İ. 145.27.-H.19 Rebülevvel 1320 (M. 26 Haziran 1902); BOA, HH.İ. 98.02 H. 10 Zilkade 1312 (M. 05 Mayıs 1895); Eserin tamiri hakkında bk.: BOA, ML.EEM. 681.91 R. 09 Haziran 1324 (M. 22 Haziran 1908); Eser için düzenlenen keşif defteri hakkında bk.: BOA, ML.EEM.694.74 R. 30 Temmuz 1324 (M. 12 Ağustos 1908). Anıt fişi için bk.: Balkan, 2012, (2), 238.

157 Eserin tamiri hakkında bk.: BOA, HH.İ. 70.12. H. 21 Cemâziyelâhir 1305 (M. 05 Mart 1888).

158 Eserin tamiri hakkında bk.: BOA, HH.İ. 185.42. H. 19 Rebüülâhir 1324 (M. 12 Haziran 1906) ve BOA, HH.İ. 70.12. H. 21 Cemâziyelâhir 1305 (M. 5 Mart 1888).

159 H. 16 Cemâziyelâhir 1305 (M. 29 Şubat 1888) tarihli belgede Edirne ve İpsala'da çok sayıda köyde camii ve mektep yapılmasına dair belgede Karpuzlu Köyü camisi de geçmektedir. Bk.: BOA, HH.İ.69.68. H. 16 Cemâziyelâhir 1305 (M. 29 Şubat 1888). Yine R. 3.5.1324 (M. 16 Temmuz 1908) tarihli belgede Karpuzlu Köyü'ndeki caminin tamiri için keşif defteri düzenlenmesi istenmektedir. Bk.: BOA, ML.EEM. 688.93-R. 3.5.1324 (M. 16 Temmuz 1908); Eserin anıt fişi için bk.: Kırçın vd., 2013, 301.

160 Anıt fişi için bk.: Balkan, 2012, (1), 164.; Bk.: <https://www.kulturportali.gov.tr/turkiye/kirklareli/gezilecek/yer/uskupdere-camii> (Erişim:13.06.2023).

161 Eryılmaz, 2019, 581-592.; <https://www.uskudar.bel.tr/tr/main/erehber/camiler/8/burhaniye-camii-ii-abdulhamit-camii/42> (Erişim:13.06.2023).

162 Bk. <https://kirklarelienvanteri.gov.tr/anitlar.php?id=756> (Erişim:13.06.2023).

163 Balkan, 2012, (2), 246.



**Fot.86:** Koyunyeri Camisi (Murat Karademir- Melike Demirtaş)



**Fot.87:** Naıbyusuf Köyü Camisi<sup>164</sup>



**Fot.88:** Üsküpdere Köyü Camisi<sup>165</sup>



**Fot.89:** Üsküpdere Köyü Camisi<sup>166</sup>

164 Bk.: <https://www.koylerim.com/havs-naipyusuf-koyu-resimleri-1704g.htm>  
(Erişim:13.06.2023).

165 Görsel için bk.: <https://mapio.net/pic/p-41670896/>.(Erişim:13.06.2023).

166 Görseller için bk.: <https://www.kulturportali.gov.tr/turkiye/kirklareli/gezilecek yer/uskupdere->

## DEĞERLENDİRME VE SONUÇ

Osmanlı devletinin 18. yüzyıl ve sonrasında özellikle Balkanlar'da ve Kafkasya'da yaşadığı toprak kayıplarının, bölgede yaşayan Müslüman-Türk unsurların göç etmesi sonucunu doğurduğu anlaşılmaktadır. Bu göç dalgası, özellikle 93 Harbi sonrası kitlesel anlamda yoğunluğunu arttırmış, bu yoğunluk beraberinde iktisadi ve sosyal açıdan birtakım sorunlar ortaya çıkarmıştır. İlk etapta sayısı milyonu aşan göç dalgasında sürecin organize edilmesi, iskan ve sonrasında yaşam şartlarının iyileştirilmesi gibi bir dizi tedbir alınmasını gerekli kılmıştır. Balkanlardan 93 Harbi sonrası gerçekleşen büyük göç dalgası sonrası, yoğunluğu değişmekle beraber göç sonraki süreçte de devam etmiştir.

Bu çalışmada özellikle 93 Harbi sonrası Trakya ve birçok bölgeye göç etmek zorunda kalan muhacirler için inşa edilmiş mektepli camiler ele alınmıştır. Bu mektepli camilerin, kimi mevcut kimi de muhacirler için yeni kurulan köylerin iskanı sonrası oluşan eğitim ve ibadet mekânı ihtiyacını karşılamaya yönelik olarak ortaya çıktığı söylenebilir. Eş veya yakın zamanlı olarak pek çok noktada ortaya çıkan bu ihtiyaca pratik bir çözüm üretmek adına bu tip proje hazırlanmış olmalıdır. Muhacirlerin iskan edildiği merkezlerde yine bu ihtiyaçlara yönelik bünyesinde mektep bulunan, incelediğimiz mektepli camilerden farklı özelliklere sahip camilerin Sultan Abdülaziz döneminden itibaren örneklerine rastlanmaktadır. Ele aldığımız yapıları Sultan Abdülaziz döneminden ayıran unsur daha gelişmiş tasarım anlayışı olmakla birlikte, bir diğer önemli boyut birden fazla merkeze tek tip yapı inşasının gerçekleşmesi olarak belirtilebilir.

Bu tek bir plan ve biçimleniş anlayışına sahip camiler tespit edebildiğimiz kadarıyla 29 civarında yerde inşa edilmiştir. Bugünkü sınırları ile bakıldığında bu camilerin, Tekirdağ'ın Çorlu, Saray, Çerkezköy, Ergene, Marmara Ereğlisi ve Kapaklı gibi ilçelerinde; Kırklareli'nin Babaeski, Lüleburgaz, Pehlivan köyü; Edirne'nin Havsa ve İstanbul'un Üsküdar gibi merkezlerde örneklerine rastlanabilmektedir.

İncelediğimiz bu mektepli camiler, hazine-i hassaya bağlı olan emlak-ı hümayûn arazileri üzerine ve hazine-i hassa gelirleriyle inşa edilmiştir. Özellikle II. Abdülhamid döneminde bünyesine katılan emlak-ı hümayûn ve çeşitli alanlardan sağlanan gelirlerle hazine-i hassanın gelirlerinin arttığı anlaşılmaktadır. Geçmiş dönemde, büyük oranda vakıflar üzerinden gerçekleşen imar faaliyetlerinin, II. Abdülhamid döneminde ağırlıklı olarak hazine-i hassa bütçesinden ve sultanın iradesiyle uygulandığı anlaşılmaktadır.<sup>167</sup>

Arşiv kayıtlarında, özellikle iki ayrı belgede mektepli cami olarak tanımlanan bu yapıların, çok büyük ölçüde aynı olan planı ve görünüşü mevcuttur. Bununla birlikte bu yapıların hangi köylerde inşa edileceği, tamiri, mektep kısımlarına öğretmen ataması ve eserlere hangi padişah isimlerinin verileceğine dair ekinde tarih veya kitabe metinleri bulunan belgelere ulaşılabilir. Ayrıca Sultan II. Abdülhamid Fotoğraf Arşivi'nde bu camilerin büyük bölümünün inşa edildikleri köyler ve camilerin açılış törenlerine dair görseller bulunmaktadır.

---

[camii](#) (Erişim:13.06.2023).

167 Özbek, 2002, 151-156; Kanal, 2016, 40.

Eserlerin iki belge ekinde yer alan plan ve görünüşlerinde, yapının derinlemesine dikdörtgen şekilde araziye kurulması, ön kısmın iki katlı düzenlenmesi, ikinci kata minare önünden bağımsız merdivenli giriş verilmesi, iki katlı ön kısımda katları bir silmenin ayırması bazı ortak unsurlar olarak sayılabilir. Yine, giriş cephesinde, girişin iki yanında birer pencere ve üst sırada üç pencere, mektep kısmında doğu cephede iki, batı cephede bir pencere, harim kısmında doğuda üç, batı ve kible duvarlarında ikişer pencere ve kiremitli kırma çatı tasarımıdaki diğer ortak unsurlar olarak belirtilebilir. Minarelerde ise, cami saçak seviyesine kadar yükseltilmiş kare kaide, silindirik kesitli gövde, şerefe ve petek kısımları ve konik taş külah ile nihayetlenen bir düzen ana hatlarıyla izlenebilmektedir. Ekteki plan ve görünüşlerde kısımların isimlerine de yer verilmiştir. Lütfiye Köyü Camisi planında alt katta son cemaat yeri, kadınlar mahfilinin altına gelen maksure kısımları mihrap ve minberin yerleri yazılı iken üst katta mektep ve hoca odasının yerleri belirtilmiştir. On köyde inşa edilecek mektepli cami planında ise alt katta harim kısmında cami-i şerif, üst katta ise mektebin yeri yazılıdır. Diğer kısımlar yazılı olmamakla birlikte plan ve görünüş Lütfiye Köyü Camisi ile aynıdır.

Lütfiye Köyü Camisi yeri tespit edilmemekle birlikte Sultan II. Abdülhamid Fotoğraf Arşivi'nde görseline de rastlanmamıştır. Diğer on köydeki mektepli camilerin arşiv belgesinin ekinde yer alan plan ve görünüş ile II. Abdülhamid Fotoğraf Arşivi'ndeki görseli bulunanların günümüzdeki halleri arasında bir kıyaslama yapmak gerekmektedir. Beyazköy Camisi günümüze ulaşmakla birlikte arşivdeki plan ve görünüş ile fotoğraf arşivindeki görünüşü ile uyumlu görünmektedir. Kabaklıpınar (Kapaklı) Camisi'nin fotoğraf arşivinde görseli olmamakla birlikte arşivdeki plan ve görünüş ile günümüzdeki hali benzer özellikler sergilemektedir. Diğer sekiz camiden Karaağaç Köyü Camisi'nin günümüzdeki halinde ön mekânın ele almış bakımından arşivdeki plan ve görselden farklı bir biçimlenişe sahiptir. Burada iki katlı ön kısım giriş cephesi itibariyle benzer tasarımda iken, doğu ve batı cephelerinde pencere sayıları günümüze ulaşan yapıda daha fazladır. Diğer yapılar belge ekindeki plan ve görünüş, fotoğraf arşivindeki görseller ve günümüzdeki halleri arasında ana hatlarıyla benzerlik olmakla birlikte iç mekânda günümüze ulaşan örneklerde bazı kısımların yeniden ele alındığı söylenebilir.

İç mekân düzeninde, iki katlı ön kısımda mektep kısmı ile kadınlar mahfilini ayıran duvar sadece Şahpaz Köyü Camisi ve benzer özellik gösteren yapılar arasında ele aldığımız Pavli (Pehlivanköy) Köyü Camisi'nde korunmuştur. İşlev kayması veya mekânın işlevsiz kalmasından dolayı mektep kısmını ayıran duvar kaldırılarak mekân kadınlar mahfiline dahil edilmiştir. Yine özgün planda alt kattaki son cemaat yeri ile harimi ayıran duvar Bahçeagıl, Kurtdere, Uzunhacı, Yulaflı, Kapaklı camilerinde kaldırılarak bu kısım harim ile birleştirilmiştir. Yanıkagıl, Yakuplu ve Şahpaz köy camilerinde ise bu duvar korunmuştur. Yine harap olmasıyla birlikte, Karaağaç Köyü Camisi'nde bu iki kısım ayıran duvar kısmen ayakta. Beyazköy Camisi günümüze ulaşmadığından bu açıdan değerlendirilmemiştir.

Lütfiye ve Beyazköy camileri dışında çalışmanın çekirdeğini oluşturan yapılardan dokuzu, iç mekân ölçüleri itibariyle bakıldığında en ve boy ölçüleri bakımından bazı farklılıklar göstermektedir. Eserlerin en ölçüler 7 ile 7.62 m arasında değişirken, ön

mekân dahil olmak üzere boy ölçüleri ise 13.30 ile 13.80 m arasında yaklaşık olarak değişmektedir. Buna bağlı olarak dikdörtgen planlı olan mektep kısımlarının ölçüleri de değişkenlik göstermektedir. Mektep kısımlarının en ölçülerinin yaklaşık 4 ile 4.5 m arasında bir değişkenliğe sahip olduğu söylenebilir.

Çalışmamızın çekirdeğini oluşturan yapılarla benzer örnekler olarak ele alınan Velimeşe, Veliköy, Kızılpınar ve Pavli (Pehlivan köyü) camileri arasında bazı farklar bulunmaktadır. Velimeşe, Veliköy, Kızılpınar camilerinde ön mekân doğuya doğru genişletilmiş ve minare daha geriye bu genişletilmiş kısmın arkasına alınmıştır. Olasılıkla mektep kısmının daha büyük yapılması hedeflendiğinden bu şekilde bir çözüm yoluna gidilmiştir. Bu üç örnek de bugüne ulaşmadığından H. 1320 tarihli görsel ve arşiv belgelerindeki bilgilerden bu şekilde yorumlanabilmiştir. Üç camiye ait Sultan II. Abdülhamid Fotoğraf Arşivi'nde bulunan görsellerin altındaki açıklayıcı yazılarda, açılış yapılan eser için *maa mektep cami-i şerif* ifadesi kullanılmıştır. Görsellerde cami görünmekte, etrafında okul olarak nitelenebilecek yeni başka yapıya rastlanmamaktadır. Arşiv belgelerinde de yapının inşa veya tamiri hakkındaki verilerde de cami ve mektep metinde zikredilmektedir. Ana hatlarıyla benzer özellikler gösteren bu yapıların mektep kısımlarına çıkış ele aldığımız ilk örneklerden farklı olarak içerden sağlanmış olmalıdır.

Bu bağlamda benzer örnekler başlığında ele aldığımız ancak yerini tespit edemediğimiz veya günümüze ulaşamayan fakat Sultan II. Abdülhamid Fotoğraf Arşivi'nde görselleri bulunan Hamidiye Köyü Camisi ve Kumrular Müsellim Köyü Camisi, çalışmamızın çekirdeğini oluşturan yapılarla ana hatlarıyla planı ve görünüşü uymakla birlikte, harim kısmında iki katlı pencere düzeni ile bu yapılardan ayrılmaktadır. Benzer örneklerden olmakla birlikte arşivde görseli bulunup günümüze ulaşan Pehlivan köyü Camisi, ele aldığımız yapılardan daha büyük tasarlanmakla birlikte, ön kısımda daha fazla pencereye sahiptir. Bu yapı da Kızılpınar, Velimeşe ve Veliköy camileri gibi diğer yapılardan belli konularda ayrılmakla birlikte, tipin daha gelişmiş örneği olarak değerlendirilebilir.

Eserlerin iç kısımları önemli oranda elden geçtiğinden, yapıların mihrap ve minberleri içinde özgün karakter taşıyan örnek günümüze ulaşmamakla birlikte harap durumdaki Karaağaç Köyü Camisi mihrabı önemli bilgiler sunabilir. Bu eserde mihrap, yapının ana inşa malzemesi olan tuğladandır. Mihrap, üst kısmında dışa taşkın silmeli taç bulunan taşkın bir bordür içine alınmıştır. Benzer tasarım, taç kısmı kademeli silmelerle taşkın ele alınmış ve bordürsüz haliyle restorasyon gören Kurtdere Köyü Camisi mihrabında karşımıza çıkmaktadır. İki örnekte benzer bir tasarımın olması tip yapılar içinde değerlendirilen diğer örnekler için de göz önünde tutulabilir.

Yapı cephelerinde pencere söve, lento veya kemer kısımları ve köşe taşlarının cepheden taşırılarak dekoratif kaygılarla ele alındığını söylemek mümkündür. Eserlerin günümüze ulaşan girişleri oldukça sadedir. Minare gövdelerinde bilezik şeklinde, kaide ve şerefe kısmına yakın birer silme sararken, şerefeye geçiş tuğlanın kademeli olarak dışarı taşırılmayla elde edilen plastik etki, yine petek kısmından külah kısmına geçerken kullanılan silme, armudi külah, iki katlı ön mekânda katları ayıran profilli silme kuşağı, profilli saçak yapılarıdaki diğer dekoratif unsurlar olarak sayılabilir.

Sultan II. Abdülhamid döneminde inşa edilmiş ve planı farklı olmakla birlikte, bünyesinde mektep bulunan camilere İstanbul, Maltepe, Başbüyük Mahallesi'nde bulunan Başbüyük (Hacı Mehmed Bey) camisi örnek verilebilir. Enine dikdörtgen planlı yapıda dikdörtgen planlı harim ve batısında yine dikdörtgen planlı mektep şeklinde tasarlanan eserde, mektep kısmının girişi hem harim kısmından hem de bağımsız olarak batı cephesinden sağlanmaktadır.<sup>168</sup>

Tespit edebildiğimiz kadarıyla çalışmanın çekirdeğini oluşturan yapılardan dokuz ile birlikte benzer özellikle inşa edilmiş eserler arasında sayılan bazı yapılara Sultan II. Abdülhamid kendisinden önce hüküm sürmüş 23 padişahın ismini vermiştir (Tablo 1). Burada nedeni henüz tespit edilememekle birlikte kitabe ve arşiv kayıtlarından Karaağaç, Pavli (Pehlivan köyü) ve Türbedere camilerine Sultan I. Mustafa'nın isminin verildiği anlaşılmaktadır. Yine ele aldığımız yapılar dışında da yeniden inşa ettirdiği Kandıra ve Adapazarı Orhan camileri gibi örneklerinin yanında annesinin, oğlunun ve kendi adına ithafen Hamidiye adının verildiği yapılar<sup>169</sup> da mevcuttur.

Ele aldığımız yapılarda inşa malzemesi olarak taş ve tuğlanın kullanıldığı belirtilebilir. Arşiv fotoğraflarında ve günümüze ulaşan örneklerin çoğunda eserler dıştan sıvalı olduğundan birçoğunun beden duvarlarında kullanılan malzeme ve inşa yöntemi hakkında bilgilerimiz sınırlıdır. Harap durumda olduğundan Karaağaç Köyü Camisi ve restorasyon gören Kurtdere Köyü Camisi bu konuda istisna sayılabilir. Karaağaç Köyü Camisi'nde gerek cami gerekse minarede külah kısmının dışında tuğla malzeme ana inşa malzemesi iken temel kısmında, minare kaidesinin alt kısmında ve dekoratif kaygılarla yapı köşelerinde taş malzeme kullanıldığı görülmektedir. Kurtdere Köyü Camisi'nde beden duvarlarında geniş aralıklarla araya atılmış tuğla kuşakların arasında kaba yonu taşla yığma duvar tekniği ile meydana gelen bir inşaat söz konusudur. Köşelerde düzgün kesme taş kullanılmıştır. Minare, kaide kısmının yarısı ve külah kısmı dışında tuğladan inşa edilmiştir. Diğer yapılarda pencere söve ve kemer kısımları da sıvalı olduğundan bu kısımların taş olup olmadığı anlaşılmamakla birlikte, yapı köşelerinde, minare külahında taş malzemenin tercih edildiği, minare gövde, şerefeye geçiş ve petek kısımlarında tuğla kullanıldığı söylenebilir.

168 Daha detaylı bilgi için bk.: Baçaru, 2023, 49-65.; H. 1299 (M. 1881-82) tarihli Arapgir Alaybey Camisi alt katı medrese/mektep olarak kullanılan bir diğer dönem örneği olarak verilebilir. Bk. Şen 2018, 74-76.

169 Bu yapılar için bk.: Eryılmaz, 2019, 714.

**Tablo 1:** Sultan II. Abdülhamid'in İnşa Ettirdiği ve Kendisinden Önceki Padişahların İsimlerini Verdiği Yapılar<sup>170</sup>

Eski Adı	İl	İlçesi	Köy/Mahalles	İsmi Verilen Padişah
Yulaflı Karyesi	Tekirdağ	Ergene	Yulaflı Köyü	Abdülmecid
Beyaz Karyesi	Tekirdağ	Saray	Beyazköy	III. Ahmed
Uzunhacı Karyesi	Tekirdağ	Çerkezköy	Uzunhacı Köyü	IV. Mustafa
Karaağaç Karyesi	Tekirdağ	Kapaklı	Karaağaç Köyü	I. Mustafa
Yanıkagıl Karyesi	Tekirdağ	Kapaklı	Yanıkagıl Köyü	II. Mahmud
Yakuplu Karyesi	Tekirdağ	Marmara Ereğ.	Yakuplu Köyü	I. Mahmud
Kurtdere Karyesi	Tekirdağ	Saray	Kurtdere Köyü	I. Abdülhamid
Bahçeagıl	Tekirdağ	Kapaklı	Bahçeagıl Mah.	III. Selim
Şahbaz Karyesi	Tekirdağ	Çorlu	Şahbaz Köyü	III. Osman
Pavli (Pehlivan Köy) Karyesi	Kırklareli	Pehlivan Köy	Merkez	I. Mustafa
Hamidiye Karyesi <sup>171</sup>	Yeri tespit edilemedi.			II. Mehmed
Veliköy	Tekirdağ	Çerkezköy	Veliköy Köyü	I. Ahmed
Velimeşe Karyesi	Tekirdağ	Ergene	Velimeşe Köyü	III. Mehmed
Kızılpinar Karyesi	Tekirdağ	Çerkezköy	Kızılpinar Köyü	II. Osman
Kumrular Müsellimi Karyesi <sup>172</sup>	Yeri tespit edilemedi.			II. Murad
Sarpdere Karyesi <sup>173</sup>	Edirne	İpsala	Sarpdere Köyü	II. Bayezid
Koyuntepe Karyesi <sup>174</sup>	Edirne	İpsala	Koyuntepe Köyü	I. Selim
Türbedere <sup>175</sup>	Tekirdağ	Çerkezköy (?)		Sultan Mustafa (?)
Podima-Bodima <sup>176</sup>	İstanbul	Çatalca	Yalıköy	I. Süleyman
Ferecik Karyesi <sup>177</sup>	Yeri tespit edilemedi.			III. Murad
Selimiye Karyesi <sup>178</sup>	Yeri tespit edilemedi.			II. Selim
Ağayeri Köyü Camisi <sup>179</sup>	Kırklareli	Babaeski	Ağayeri Köyü	I. Bayezid

<sup>170</sup> Tablodaki yapıların önemli bir kısmına metin içinde hangi padişahın isminin verildiğine değinilip kaynakları verildiğinden, tekrar girilmemiş, burada sadece metin içinde kaynağı verilmeyen eserlere dair kaynak bilgi paylaşılmıştır.

<sup>171</sup> Sultan II. Abdülhamid Fotoğraf Arşivi'nde camiye ait görselin altındaki metinde geçmektedir. Bk.: <http://nek.istanbul.edu.tr:4444/ekos/FOTOGRAF/779-60--0001.jpg> (Erişim: 08.10.2022)

<sup>172</sup> Sultan II. Abdülhamid Fotoğraf Arşivi'nde camiye ait görselin altındaki metinde geçmektedir. Bk.: <http://nek.istanbul.edu.tr:4444/ekos/FOTOGRAF/779-60--0008.jpg> (Erişim: 08.10.2022)

<sup>173</sup> Eserin kitabe metni için bk.: Y.MTV.67.10 H. 15 Safer 1310 (M. 8 Eylül 1892).

<sup>174</sup> Eserin kitabe metni için bk.: Y.MTV.67.10. H. 15 Safer 1310 (M. 8 Eylül 1892).

<sup>175</sup> Eserin kitabe metni için bk.: Y.MTV.67.10. H. 15 Safer 1310 (M. 8 Eylül 1892).

<sup>176</sup> Eserin kitabe metni için bk.: Y.MTV.67.10; Ayrıca köy hakkında bk.: [https://tr.wikipedia.org/wiki/Yal%C4%B1k%C3%B6y\\_%C3%87atalca](https://tr.wikipedia.org/wiki/Yal%C4%B1k%C3%B6y_%C3%87atalca) (Erişim:13.06.2023).

<sup>177</sup> Eserin kitabe metni için bk.: Y.MTV.67.10; Ferecik hk. Bk. : <https://tr.wikipedia.org/wiki/Ferecik> (Erişim:13.06.2023).

<sup>178</sup> Eserin kitabe metni için bk.: Y.MTV.67.10; Eserin inşası ile ilgili ayrıca bk.: HH.İ.145.27. H.19 Rebülevvel 1320 (M. 26 Haziran 1902).

<sup>179</sup> Eryılmaz, 2019, 283-291. Burada Eryılmaz, eserin kitabesine dayanarak inşa tarihini H. 1310 olarak vermektedir. Ancak kitabede, H. 1317 tarihinde müceddeden (yeniden) inşa olduğu anlaşılmaktadır.



## KAYNAKÇA

### Arşiv Belgeleri

- BOA, A\_}MKT.MHM.464.73.1.1 H. 30 Recep 1290 (M. 23 Eylül 1873)  
BOA, HH.İ. 135.42. H. 12 Cemâziyelâhir 1319 (M. 26 Eylül 1901)  
BOA, HH.İ. 193.5. 2 Cemâziyelevvel 1325 (M. 13 Temmuz 1907)  
BOA, HH.İ.103.75.3.1- H. 5 Rebülevvel 1314 (14 Ağustos 1896)  
BOA, HH.İ.104.63. H. 25 Cemâziyelevvel 1314 (M. 1 Kasım 1896)  
BOA, HH.İ.117.40 H. 24 Rebülevvel 1316 (M 8 Ağustos 1898)  
BOA, HH.İ.128.66. H. 30 Zilkade 1317 (M. 1 Nisan 1900);  
BOA, HH.İ.128.67. H. 14 Zilkade 1317 (M. 16 Mart 1900)  
BOA, HH.İ.129.48- H.11 Rebülevvel 1318 (M. 09 Temmuz 1900)  
BOA, HH.İ.137.69 - H. 14 Ramazan 1319 (M. 25 Aralık 1901)  
BOA, HH.İ.142.41- H. 4 Muharrem 1320 (M. 13 Nisan 1902)  
BOA, HH.İ.145.27- H.19 Rebülevvel 1320 (M. 26 Haziran 1902)  
BOA, HH.İ.152.44-H. 14 Ramazan 1320 (M. 15 Aralık 1902)  
BOA, HH.İ.155.47.1.1- H. 25 Zilkade 1320 (23 Şubat 1903).  
BOA, HH.İ.166.63- H. 19 Şaban 1321 (M. 10 Kasım 1903)  
BOA, HH.İ.171.9. R. 29 Haziran 1320 (M. 12 Temmuz 1904)  
BOA, HH.İ.185.42. H. 19 Rebülâhir 1324 (M. 12 Haziran 1906)  
BOA, HH.İ.188.5- H. 28 Ramazan 1324 (15 Kasım 1906)  
BOA, HH.İ.69.68. H. 16 Cemâziyelâhir 1305 (M. 29 Şubat 1888)  
BOA, HH.İ.70.12. H.21 Cemâziyelâhir1305 (M. 5 Mart 1888)  
BOA, HH.İ.74.16.1.1- H. 14 Recep 1306 (M. 16 Mart 1889)  
BOA, HH.İ.74.16.1.1- H. 14 Recep 1306 (M. 16 Mart 1889).  
BOA, HH.İ.98.02. H. 10 Zilkade 1312 (M. 05 Mayıs 1895)  
BOA, İ.DH.673.46874.- H. 22 Muharrem 1290 (M. 22 Mart 1873)  
BOA, M.EEM.702.22 H. 24 Recep 1325 (M. 2 Eylül 1907)  
BOA, ML. EEM. 704.94 – R. 11.07.1324 (M. 24 Eylül 1908).  
BOA, ML.EEM. 581.29- R. 7 Kânunusâni 1322 (M. 20 Ocak 1907)  
BOA, ML.EEM. 68.11. H. 2 Cemâziyelevvel 1300 (M. 11 Mart 1883)  
BOA, ML.EEM. 681.91 R. 09 Haziran 1324 (M. 22 Haziran 1908)  
BOA, ML.EEM. 688.93. R. 3.5.1324 (M. 16 Temmuz 1908)  
BOA, ML.EEM. 700.93 H. 25 Cemâziyelâhir 1324 (M. 16 Ağustos 1906)  
BOA, ML.EEM.694.74 R. 30 Temmuz 1324 (M. 12 Ağustos 1908)  
BOA, ML.EEM.705.113 R.17 Eylül 1324 (M. 24 Eylül 1908)  
BOA, Y. MTV. 309.55. H- 8 Rebülâhir 1326 (M. 10 Mayıs 1908).  
BOA, Y.MTV. 307.64- H. 15 Safer 1326 (M. 15 Mart 1908)  
BOA, Y.MTV. 67.10. H. 15 Safer 1310 (M. 8 Eylül 1892)  
BOA, Y.MTV.99.85.-H. 11 Muharrem 1312 (M. 15 Temmuz 1894)  
1318 Bağdat Salnamesi

### Diğer Araştırma ve Yayınlar

- Ağanoğlu, H.Y. vd. (2009). *Osmanlı Belgelerinde Batı Trakya*. İstanbul: Osmanlı Arşivi Daire Başk. Yay.

- Akı, S. (2007). *Çerkezlerden Çerkezköy'e*. İstanbul: Logos Yay.
- Baçaru, V. (2023). Başbüyük (Hacı Mehmed Bey) Camisi. *Prof. Dr. Bozkurt Ersoy Armağanı*. İzmir: Ege Üni. Yay. (E-Yayın), 49-65.
- Balkan D. vd. (2012). Kırklareli Taşınmaz Kültür Varlıkları Envanteri I-III, Ankara: Kırklareli Valiliği.
- Boyacıoğlu, D. (2019). Osmanlı Fabrika Yapılarının Projelendirilmesi ve İnşasında Etkili Olan Özneler. *Osmanlı Mirası Araştırmaları Dergisi* (6/14), 77-95.
- Çevik, H. (1949). *Tekirdağ Tarihi Araştırmaları*. İstanbul.
- Çevik, H. (1971). *Tekirdağ Araştırmaları: Tekirdağ Yörükleri*, İstanbul:Tekirdağ Halkevi Yay.
- Çobanoğlu, A.V. (2009). Seyyid Hasan Paşa Külliyesi. *TDV İslam Ans.*, (37), 60-62.
- Demirtaş, M. (2017). XIX. Yüzyılın İkinci Yarısında Lehistan'dan Osmanlı Memleketine Gelen Göçmenlerin İskanları ve İhtiyaçlarının Karşılmasına Dair Yapılan Çalışmalar. *Türkiye- Polonya İlişkilerinde "Temas Alanları" 1414-2014 Uluslararası Konferansı Bildiriler Kitabı*, Ankara: TTK Yay.
- Erkan, K. (2008). *Sultan II. Abdülhamid Han'ın Hamidiye Menba Suları ve Çeşmeleri*. İstanbul: Çamlıca Basım Yayın.
- Eryavuz, Ş. A. (1996). Hacı Kılıç Camii ve Medresesi. *TDV İslam Ans.* (14), 488-489.
- Eryılmaz, H.İ. (2019). *Türkiye'deki II. Abdülhamid Camileri*. İstanbul: Kitabevi Yay.
- Eyice, S. (1963). İlk Osmanlı Devrinin Dini ve İctimai bir Müessesesi: Zaviyeler ve Zaviyeli Camiler. *İstanbul Üni. İktisat Fakültesi Mecmuası* (23/1-2), 3-80.
- Eyice, S. (1992). Beşir Ağa Külliyesi. *TDV İslam Ans.* (6), 1-3.
- Eyice, S. (1993). Damad İbrahim Paşa Külliyesi (Şehzadebaşı). *TDV İslam Ans.* (8), 443-445
- Eyice, S. (1994). Edirnekapı Camii ve Külliyesi. *TDV İslam Ans.* (10), 446-448.
- Eyice, S. (1998). Hüdâvendigâr Külliyesi", *TDV İslam Ans.* (18), 290-295.
- Halaçoğlu, A. (2002). Balkanlardan Anadolu'ya Yönelik Göçler. *Türkler Ans.* (XIII) Ankara: Yeni Türkiye Yay., 887-895.
- İpek, N. (2002). 1877-1878 Osmanlı-Rus Savaşı. *Türkler Ans.* (XIII). Ankara: Yeni Türkiye Yay., 15-24.
- Kanal, H. (2016). Sultan II. Abdülhamid'in Osmanlı Eğitimine Yaptığı Önemli Bir Katkı: Emlâk-ı Hümayûn'a İnşa Edilen Okullar. *Selçuk Üniversitesi Türkiyat Araştırmaları Dergisi* (40), 151-176.
- Kanal, H. (2017). II. Abdülhamid Döneminde Kırkkilise (Kırklareli) Sancağında Eğitim ve Öğretim. *OTAM* (41), 107-144.
- Karademir, M., Demirtaş, M. (2020). Günümüze Ulaşamayan Bir Kültür Mirası: Koyunyeri Köyü Camisi. *AMİSOS*, (4/9), 440-454.
- Kasap, M. (2018). *Osmanlı Arşiv Kayıtlarında 93 Harbi Batum Muhacirleri*. Ankara:

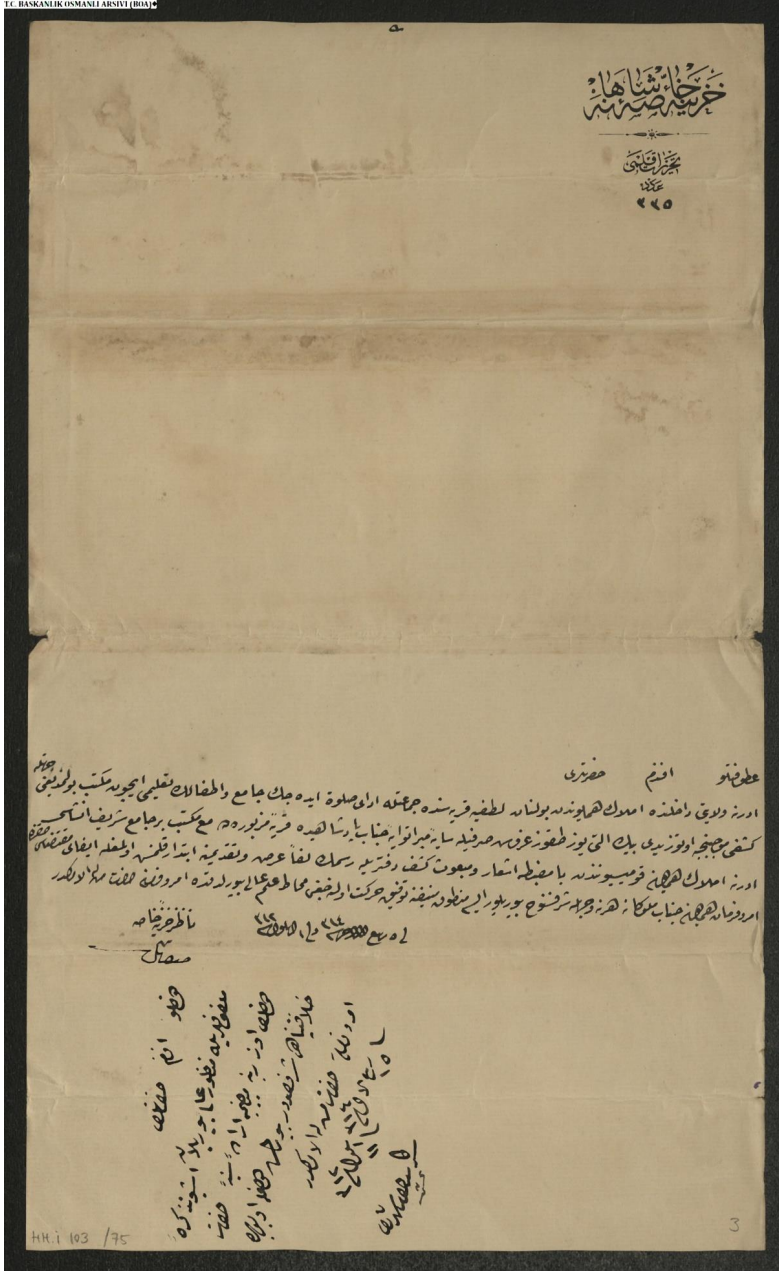
- Kültür ve Turizm Bak. Yay.
- Kayıcı, H. (2017). *Arşiv Belgelerine ve Salnamelere Göre İpsala*. Edirne: Ceren Yay.
- Keskiner, B. vd. (2014) *Tekirdağ İli Kültür Envanteri*, Tekirdağ: Tekirdağ İl Kültür ve Turizm Müd. Yay.
- Kırçın, Ş. vd. (2013). *Edirne Taşınmaz Kültür Varlıkları Envanteri I-II*. Edirne: Edirne Valiliği İl Kült. ve Turizm Md.
- Kocacık, F. (1979). 19. Yüzyılda Bazı Göçmen Köylerine İlişkin Bazı Yapı Planları. *İstanbul Üni. Edebiyat Fak. Tarih Dergisi* (32), 415-426.
- Kocacık, F. (1980). Balkanlardan Anadolu'ya Yönelik Göçler (1878-1890). *Osmanlı Araştırmaları* (1/1), 137-188.
- Kolay, E. (2020). Batılılaşma Dönemi Osmanlı Mimarisinde Uygulanabilmiş Bir Hapishane Projesi: Siroz (Serez) Hapishane Binası. *Sanat Tarihi Dergisi* (29/1), 153-171.
- Önal E.F., Bekçi, S. (2006). *Sultan İkinci Abdülhamîd Hân'ın Hayır Eserleri*, İstanbul: Çamlıca Yay.
- Özbek, N. 2002. *Osmanlı İmparatorluğu'nda Sosyal Devlet: Siyaset, İktidar ve Meşruiyet*. İstanbul: İletişim Yayınları.
- Özer, M. (2007). Tekirdağ-Saray'daki Osmanlı Dönemi Yapıları. *Yöre Dergisi* (8/89-92), 57-85.
- Serez, M. (2007). *Tekirdağ Tarihi ve Coğrafyası Araştırmaları*, Ankara: Dönmez Ofset.
- Şen, K. (2018). *Arappgir İlçesinin Tarihçesi ve Kültür Varlıkları*, Ankara: Akademisyen Kit.
- Şenyurt, O. (2015). *Osmanlı Mimarisinin Temel İlkeleri- Resim ve İnşa Üzerinden Geliştirilen Farklı Bir Yaklaşım*. İstanbul: Doğu Kitabevi.
- Şimşir, B.N. (1989). *Rumeli'den Türk Göçleri*, Ankara: TTK Yay. (1-3)
- Talay, A. (1991). *Eserleri ve Hizmetleri ile Sultan Abdülhamid*. İstanbul: Risale Yay.
- Tebriknâme-i Millî. (2018a). *Tebriknâme-i Millî: Sultan II. Abdülhamid'in İlk Yirmi Beş Yılı (1876-1900)*. (haz. A. Z. İzgöre, Ramazan Tuğ). İstanbul: Sağlık Bil. Üni. Yay.
- Tebriknâme-i Millî. (2018b). *Sultan II. Abdülhamid ve İmparatorluğun İhyası (1876-1900) "Tebriknâme-i Millî"*. İstanbul: Akıl Fikir Yay.
- Tebriknâme-i Millî. (2018c). *Tebriknâme-i Millî Cülûs-ı Meyâmin-Me'nûs-ı Hilâfetpanâh-ı A'zamînin Yirmi Beşinci Devr-i Sene-i Kuddisi*. (Proje Kord. Erdoğan Erdoğan). İstanbul: İBB Kültür AŞ. Yay.
- Terzi, A. (1998). Hazine-i Hassa. *TDV İslam Ans.*, (17), 137-141.
- Terzi, A. (2000). *Hazine-i Hassa Nezareti*. Ankara: TTK Yay.
- Terzi, A. (2002). Sultan II. Abdülhamid'in Rumeli'deki Emlâk-ı Hümayûnu. *Balkanlar'da İslâm Medeniyeti Milletlerarası Sempozyumu Tebliğleri, 21-23 Nisan 2000*, Sofya, (Ed. Ali Çaksu), İstanbul: IRCICA Yay., 147-154.
- Tuncel, M. (1974). *Babaeski, Kırklareli ve Tekirdağ Camileri*, Ankara: Ankara Üni.

DTCF Yay.

- Türkmen, K. (2021). Tefenni Redif Binaları. *Akdeniz İnsani Bilimler Dergisi (11)*, 283-291.
- Yarcı, G. (2010). Osmanlı Mülkü Teşkilatında Saray Kazası. *Saray Değerler Sempozyumu Bildiriler Kitabı*, Tekirdağ: Namık Kemal Üni. 31-58.
- Yarcı, G. (2017). Saray'ın Tarihi. *Memleket Pusulası Saray* (ed. Özlem Sertkaya Doğan). İstanbul: Eski Babil Yay., 67-122

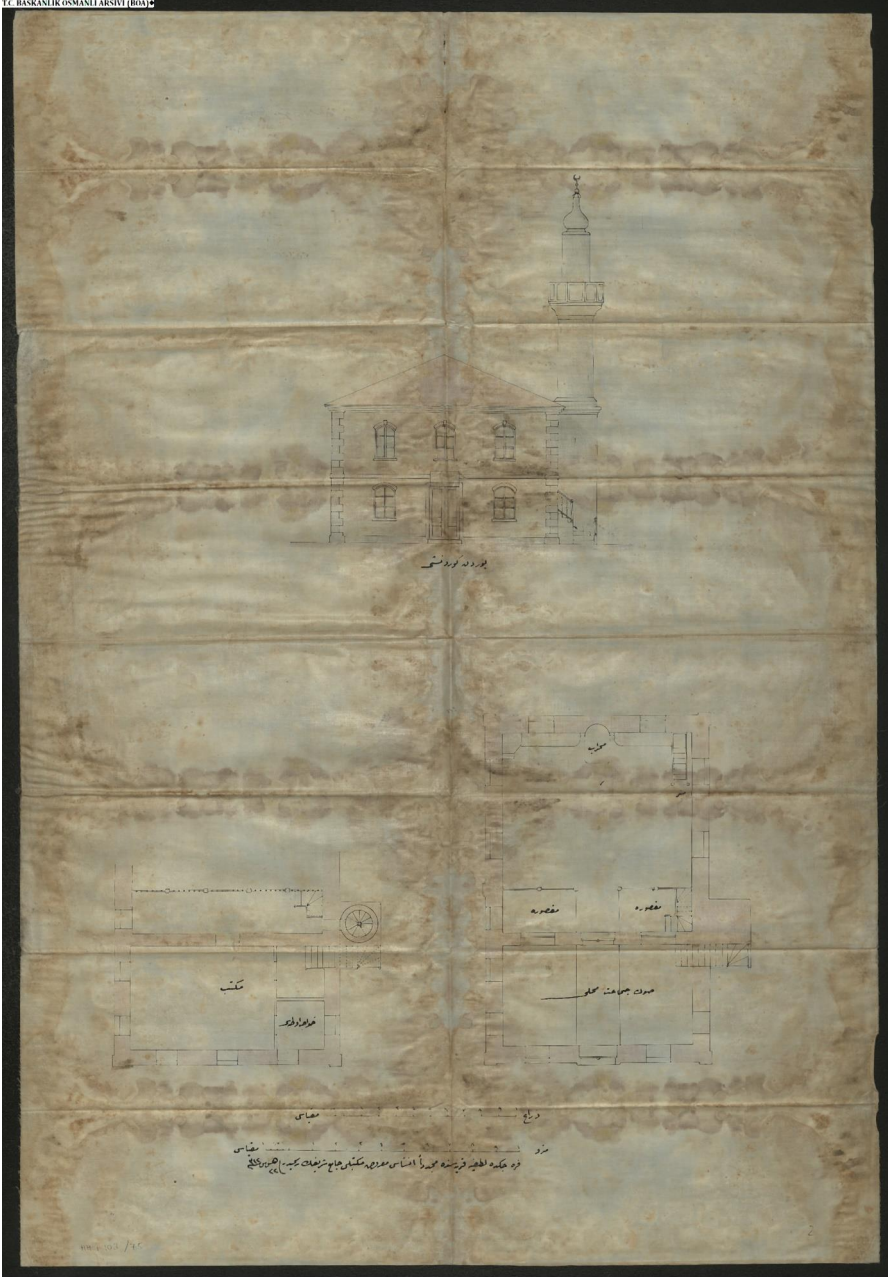
### Dijital Kaynaklar

- <http://nek.istanbul.edu.tr:4444/ekos/FOTOGRAF/779-60---0003.jpg>
- <http://nek.istanbul.edu.tr:4444/ekos/FOTOGRAF/779-60---0017.jpg>
- <https://parselorgu.tkgm.gov.tr/>
- <http://nek.istanbul.edu.tr:4444/ekos/FOTOGRAF/779-60---0002.jpg>
- <http://nek.istanbul.edu.tr:4444/ekos/FOTOGRAF/779-60---0011.jpg>
- <https://www.kulturportali.gov.tr/turkiye/tekirdag/gezilecekyer/kurdere-camii>
- <https://www.kulturportali.gov.tr/turkiye/tekirdag/gezilecekyer/kurdere-camii>
- <http://nek.istanbul.edu.tr:4444/ekos/FOTOGRAF/779-60---0004.jpg>
- <http://nek.istanbul.edu.tr:4444/ekos/FOTOGRAF/90862---0036.jpg>
- <http://nek.istanbul.edu.tr:4444/ekos/FOTOGRAF/90862---0034.jpg>
- <http://nek.istanbul.edu.tr:4444/ekos/FOTOGRAF/90862---0032.jpg>
- [http://katalog.istanbul.edu.tr/client/tr\\_TR/default\\_tr/search/detailnonmodal/ent:\\$002f\\$002fSD\\_ILS\\$002f0\\$002fSD\\_ILS:2502132/one?qu=yadl%C4%B1&lm=IUNEKABDUL](http://katalog.istanbul.edu.tr/client/tr_TR/default_tr/search/detailnonmodal/ent:$002f$002fSD_ILS$002f0$002fSD_ILS:2502132/one?qu=yadl%C4%B1&lm=IUNEKABDUL)
- <https://www.kulturportali.gov.tr/turkiye/kirklareli/gezilecekyer/pehlivankoy-camii>
- [http://katalog.istanbul.edu.tr/client/tr\\_TR/default\\_tr/search/detailnonmodal/ent:\\$002f\\$002fSD\\_ILS\\$002f0\\$002fSD\\_ILS:2502120/one?qu=kumrular&lm=IUNEKABDUL](http://katalog.istanbul.edu.tr/client/tr_TR/default_tr/search/detailnonmodal/ent:$002f$002fSD_ILS$002f0$002fSD_ILS:2502120/one?qu=kumrular&lm=IUNEKABDUL)
- <https://www.kulturportali.gov.tr/turkiye/kirklareli/gezilecekyer/kustepe-koyu-camii>
- <https://www.kulturportali.gov.tr/turkiye/kirklareli/gezilecekyer/uskupdere-camii>
- <https://www.uskudar.bel.tr/tr/main/erehber/camiler/8/burhaniye-camii-ii-abdulhamit-camii/42>
- <https://kirklarelienvanteri.gov.tr/anitlar.php?id=756>
- <https://www.koylerim.com/havsa-naipyusuf-koyu-resimleri-1704g.htm>
- <https://mapio.net/pic/p-41670896/>
- <https://www.kulturportali.gov.tr/turkiye/kirklareli/gezilecekyer/uskupdere-camii>
- <http://nek.istanbul.edu.tr:4444/ekos/FOTOGRAF/779-60---0001.jpg>
- <http://nek.istanbul.edu.tr:4444/ekos/FOTOGRAF/779-60---0008.jpg>
- [https://tr.wikipedia.org/wiki/Yal%C4%B1k%C3%B6y,\\_%C3%87atalca](https://tr.wikipedia.org/wiki/Yal%C4%B1k%C3%B6y,_%C3%87atalca)
- <https://tr.wikipedia.org/wiki/Ferecik>



HH.I.00103.00075.003

Ek-1: Lütfiye Karyesi'nde inşa edilecek mektepli cami hakkında (BOA, HH.İ. 103.75.003)



Ek-2: Lütfiye Karyesi'nde inşa edilecek mektepli cami plan ve görünüşü (BOA, HH.İ.103.75.2.1)



**Hakem Değerlendirmesi:** Çift “kör” hakem incelemesi.  
**Çıkar Çatışması:** Yazar çıkar çatışması bildirmemiştir.  
**Finansal Destek:** Yazar bu çalışma için finansal destek aldığını beyan etmemiştir.

**Peer-review:** Double-blind peer-reviewed.  
**Conflict of Interest:** The author has no conflict of interest to declare.  
**Grant Support:** The author declared that this study has received no financial support.

Ege Üniversitesi, Edebiyat Fakültesi | *Ege University, Faculty of Letters*  
**Sanat Tarihi Dergisi** | *Journal of Art History*  
ISSN 1300-5707 | e-ISSN 2636-8064  
Cilt: 32, Sayı: 2, Ekim 2023 | *Volume: 32, Issue: 2, October 2023*

Sahibi (Owner): Ege Üniv. Edebiyat Fak. adına Dekan (On behalf of Ege Univ. Faculty of Letters, Dean): Prof. Dr. Yusuf AYÖNÜ ♦ Editörler (Editors): Dr. Ender ÖZBAY, Prof. Dr. İnci KUYULU ERSOY ♦ Yayın Kurulu (Editorial Board): Prof. Dr. Semra DAŞCI, Doç. Dr. Lale DOĞER, Doç. Dr. Sevinç GÖK İPEKÇİOĞLU ♦ İngilizce Editörü (English Language Editor): Dr. Öğr. Üyesi Elvan KARAMAN MEZ ♦ Yazı İşleri Müdürü (Managing Director): Doç. Dr. Hasan UÇAR ♦ Sekreteryaya - Grafik Tasarım/Mizampaj - Teknik İşler - Strateji - Süreç Yönetimi (Secretariat - Graphic Design/page layout - Technical works - Strategy - process management): Ender ÖZBAY

İnternet Sayfası (Açık Erişim) | Internet Page (Open Access)

**DergiPark**  
AKADEMİK  
<https://dergipark.org.tr/std>

Sanat Tarihi Dergisi hakemli, bilimsel bir dergidir; Nisan ve Ekim aylarında olmak üzere yılda iki kez yayınlanır.

*Journal of Art History* is a peer-reviewed, scholarly, periodical journal published biannually, in April and October.

