

## Evaluate in terms of the Users Requests in the City Square of Trabzon Arrangement

Buket Özdemir Işık<sup>1\*</sup>, Dilek Öztürk Nohut<sup>2</sup>, Esra Lakot Alemdağ<sup>3</sup>

<sup>1\*</sup>:Corresponding Author, Avrasya University, Department of Architecture, Trabzon/TURKEY, ozdemirbuket@gmail.com

<sup>2</sup>: Avrasya University, Department of Architecture, Trabzon/TURKEY.

<sup>3</sup>: Avrasya University, Department of Architecture, Trabzon/TURKEY.

DOI: <http://dx.doi.org/10.16950/iustd.41908>

### Abstract

Contemporary, ergonomics city means a city which are accessible to everyone. Ensuring that this feature, in cities, squares and parks are also important. Thinking ergonomic during in the city, the squares, and the position of the people with disabilities throughout the day for relaxation, rest and peace of mind that creates area of media.

In this study, change and development of park with its environment set down in the historical process, the sustainability of the new regulation, has been evaluated in terms of usage. The ergonomic aspects of the reinforcement in the park has been searched and users with the comfort level of survey evaluated. As a result of the new regulations, Trabzon Square Park closed to traffic, allowing users to increase the potential, and the city has made in terms of activity and space to alternative solutions.

**Key Words:** Trabzon, Square, City Park, Ergonomics, User Comfort, Reinforcement

### Suggested Citation

Özdemir Işık, B., Öztürk Nohut, D. & Lakot Alemdağ, E. (2016). Evaluate in terms of the Users Requests in the City Square of Trabzon Arrangement. *Inonu University Journal of Arts and Design*, 6(14). 1-12. DOI: 10.16950/iustd.41908.

### Extended Abstract

From a user perspective, the change in the city square of Trabzon, how it is evaluated today? To investigate the impact of the new park design on users. Contemporary, ergonomics city means a city which are accessible to everyone. Ensuring that this feature, in city's, squares and parks are also important. Thinking ergonomic during in the city, the squares, and the position of the people with disabilities throughout the day for relaxation, rest and peace of mind that creates area of media.

In this research, Trabzon Square Park which is named in the historical process has been investigated at the new structured environment with its around area of transformation. In the realization of the research, observations and data were evaluated in terms of the use of the field. The equipment and accessories which is located in the park is observed in a survey with users and the comfort levels were evaluated. In the study, to measure the taste and comfort of the user of the equipment in the park conducted a survey with 50 people. Survey respondents from the area, randomly selected and the surveys were conducted face to face one to one. Equipments have been identified in the area, and according to user preferences with the use of equipment has been observed. By digitizing the results of the survey in a computer environment, according to the results, percentage values were calculated. This study included, the change and development of park with its environment set down in the historical process, the sustainability of the new regulation, has been evaluated in terms of usage. The ergonomic aspects of the reinforcement in the park has been searched and users with the comfort level of survey evaluated. As a result of the new regulations, Trabzon Square Park closed to traffic, allowing users to increase the potential, and the city has made in terms of activity and space to alternative solutions.

Trabzon square is more popular than it used to be. Because it has become a more livable environment. In this formation, it is effective to have ergonomic designs made for the field. Also created differences in the understanding of human emotions in the positive direction of the square has been important in the rating. For example, the following items take place, such as the creation of modern shades, water pools, and water elements. The Trabzon Square Park which is adapted to the environment regularly, added value to the Park.

The accessibility of the square is increased even more which is in the past covered with vehicle, and with the new design has become a more holistic venue. Visual impact has been strengthened by using the following elements like, comfortable equipments, modern shades, water pools, water elements.

The square of Trabzon which created positive space that provide a contemporary environment to people and during the day and also relaxation, creates a space of rest and peace. The square of Trabzon's regeneration which changed sociologically and physically, become ergonomic has been continue to change and transformation. The important thing in this period to be care the human emotions and adaptation to the urban and also to understand the necessities of modern World. Thus, the city will be provided resident belongings of the city.

Square equipment and the equipment of the use of the diversity of the location affect user comfort. The provision of ergonomic measures had an effect on the comfort. To increase the square area and closed to traffic is effected users comfort. Regeneration of the built environment of the past which provide connection with square, have more affected the square in a cultural, social, historical way today.

Dimensions of equipments and characteristics of such structures has been brought comfort to the square. So, the new design square has been occurred most diverse situations like playing with water elements, relaxing around water, dreaming and simply taking rest. The component and the materials of the equipment must be chosen carefully by thinking of the users ergonomics. Away from traffic jam users and children are feeling safe. The square design main feature must be based on people who are try to get out of the day's fatigue. Because people come together in that area sharing daily events or beauties or sadness to each other. So, the physical comfort of the area with all structures are influenced users. That's why the square area is getting extended with renovating the old buildings around. It was such an important place before but it also keeps up with today's modern world by designing, renovating.

To give attention to users request will be provide better condition for future designs or renewal of this square.

## Trabzon Meydan Düzenlemesinin Kullanıcı Talepleri Bakımından Değerlendirilmesi

Buket Özdemir Işık<sup>1\*</sup>, Dilek Öztürk Nohut<sup>2</sup>, Esra Lakot Alemdağ<sup>3</sup>

<sup>1\*</sup> : Sorumlu Yazar, Avrasya Üniversitesi, Müh. Mim. Fak. Mimarlık Bölümü, Trabzon/TURKİYE, ozdemirbuket@gmail.com

<sup>2</sup>: Avrasya Üniversitesi, Müh. Mim. Fak., Mimarlık Bölümü, Trabzon-TURKİYE.

<sup>3</sup>: Avrasya Üniversitesi, Müh. Mim. Fak., Mimarlık Bölümü, Trabzon-TURKİYE.

DOI: <http://dx.doi.org/10.16950/iustd.41908>

### Özet

Çağdaş, ergonomik bir kent, herkes için ulaşılabilir nitelikte olan bir kent anlamına gelmektedir. Kentin bu özelliğini sağlamada meydanların ve parkların önemi büyüktür. Ergonomik kent kavramı içerisinde düşündüğümüzde, meydanlar, gün içerisinde dinlenme ihtiyacı duyan insanlar için farklı mekânlar oluşturmaktadır.

Bu bağlamda çalışmada Trabzon Meydan Parkı'nın tarihi süreç içinde çevresi ile olan değişimi ve gelişimi ortaya konmuş ve yapılan yeni düzenlemenin sürdürülebilirlik ve kullanım konforu açısından değerlendirilmesi yapılmıştır. Çalışmada konfor açısından parkta mevcut olan donatılar ergonomik yönden araştırılmış ve kullanıcılarla yapılan anket çalışması ile konfor düzeyi değerlendirilmiştir. Yeni düzenleme sonucunda, trafiğe kapatılan Trabzon Meydan Parkı'nda kullanıcı potansiyelinin artmasına olanak sağlanarak, etkinlik ve mekân açısından kent kullanıcılarına alternatif çözümler getirilmiştir.

**Anahtar Kelimeler:** Trabzon, Meydan, Kent Parkı, Ergonomi, Kullanıcı Konforu, Donatı

### Suggested Citation

Özdemir Işık, B., Öztürk Nohut, D. & Lakot Alemdağ, E. (2016). Trabzon Meydan Düzenlemesinin Kullanıcı Talepleri Bakımından Değerlendirilmesi. *Inonu University Journal of Arts and Design*, 6(14). 1-12. DOI: 10.16950/iustd.41908.

## 1.GİRİŞ

Kentsel mekânlar gerek kentleri ziyaret eden insanların, gerekse kentlinin kentle buluşmasının yoludur. Kentler toplumsal açıdan önem taşıdığı gibi, kentlinin kendisini ifade etmesinde de önemli bir araçtır. Kentsel mekânların toplumsal boyutu kent yönetimine katılım araçlarından birisidir. Bu açıdan mimarlık, mekânı ve yaşamı yeniden üretirken kentsel mekânları da yeniden yorumlamak durumundadır. Bu yorumlama süreciyle, kentsel yaşama ait değerler tarihten günümüze ulaşmaktadır. Böylece kentsel mekânlar, hem eskinin sürdürücüsü hem de yeninin yaratıcısı olurlar (Kent Düşleri Atölyeleri IV.2010). Kentsel mekânlar içinde meydanlar, tarih boyunca toplumların sosyal yaşamlarının gerçekleştiği; insanların birbirleriyle buluştuğu, görüştüğü, ticari ve fikir alışverişi yaptığı, eğlendiği özetle hayatın örgütlendiği mekânlardır ya da halkın toplandığı, çoğunun binalarla çevrili olduğu düz, açık ve geniş alanlardır (Hasol1995). Kentlerin oluşumundaki en önemli öğelerden biri meydandır. Meydan ana caddeye yolların kesiştiği yerlerde gelişen ve kent merkezinde bulunan, kentli insanların pek çok sosyal ihtiyacını karşılayan açık mekândır. Kent merkezlerinin daha tanımlı hale gelmesinde meydan olgusunun çok önemli rolü vardır (Aydın 2006). Başka şehirlere gidildiğinde 'görülecek yerler' listesinde en azından bir meydan bulunmaktadır. Meydanlar, konum itibarı ile kent merkezlerinde yer alırlarken etraflarını oluşturan kültürel, idari, sosyolojik ve tarihi yapının da etkisinde kalmaktadır. Bir meydanı iyi analiz edebilmek için, o mekânı sadece mimari ve kentsel açılarından değil, tüm sosyal, ekonomik ve politik bağlamları ile de bir arada ele alınması gerekmektedir. İnsanların kullandığı ilk kamusal mekanlardan biri olan meydanlar, tarihsel süreçte üstlendikleri farklı işlevlerle kentsel yaşamın önemli bir parçası olmuşlardır. Kentsel dokuda odak noktalarını tanımlayarak toplanma işlevini içermektedirler. Bu nedenle, meydanlar kentte sürekli yaşayan nüfusun ve kenti geçici bir süre için ziyaret eden kişilerin birbirleriyle ve paylaştıkları kent ile ilişki kurmasını sağlar. Tüm kent halkına eşit kullanım olanağı sağlayan bu alanlar, çeşitli etkinlikler için ortak bir platform oluşturur (2011, Semerci, Akıncı). Kentlerin rahat, huzur verici, fonksiyonel ve estetik mekânları olan kentsel meydan ve parklar (Polat, Önder 2004), doğadaki elemanlarla birlikte, mevsimsel değişimlere bağlı olarak görsel bir rölyef oluşturup, doğal yaşam ile bir bağlantı sağlamaktadır. Kent parkları, kentsel yaşam kalitesinin artırılmasında önemli bir etken olup, kaliteli kent meydan ve park çevrelerinin

başarısı; planlama, tasarım, uygulama ve bakım koşullarından etkilenmektedir (Yücel ve Yıldızcı, 2006).

Kentsel alanlarda kullanıcısının yoğun olduğu parklar planlanırken dikkat edilmesi gereken iki önemli faktör bulunmaktadır. Bunlar insan ihtiyaçları ve bireyin doğal bir ortamda olma arzusudur (Cooper Marcus and Francis 1998). Meydan ve parklar ergonomik açıdan değerlendirildiğinde insan ihtiyaçlarının daha da önemli olduğu kaçınılmaz bir gerçektir. Ergonominin tanım olarak, kentsel çevre ve bu çevre içerisinde kullanılan her türlü yaşamsal ve işlevsel elemanın insanla uyumunu sağlayan bir teknik (Bulut, Atabeyoğlu ve Yeşil 2008) olduğu ve insanın fiziki ve psikolojik özelliklerine bağlı olarak tasarımların gerçekleştirilmesi gerektiği bilinmelidir. Jastrzebowski, 1857 yılında orijinal olarak "ergon=iş" ve "nomos=yasa" tan oluşan ergonomi terimini, iş, eğlence, akıl yürütme ve insana dahil bütün insansal faaliyet alanlarını kuşatan birçok değişik potansiyel uygulamaları ile çok geniş bir alanı kapsayan bir disiplin olan, iş-bilimi olduğunu ileri sürmüştür (Çelikli, 2004). Bu bağlamda, orta ölçekli kentler doğaları gereği büyük kentlerdeki birçok işlevi aynen uygulayamamaktadır. Bu durumda bu kentler, kendi özgün yapılarının ve bu yapılarından kaynaklanan güçlerinin farkında olarak kentsel eylemlerini biçimlendirmelidirler.

Unutulmamalıdır ki orta ölçekli kentleri sürdürülebilir bir geleceğe taşıyacak olan kentsel planlama sistemi ancak bu kentlerin özgün yapıları üzerine inşa edilirse uzun süreli olabilecektir (Yazar, 2006).

Tasarımcı açısından değerlendirildiğinde, sürdürülebilirlik; gerek kentsel gerekse mimari düzeyde global ekosistemlerin taşıma kapasitelerini aşmadan toplumların yaşam kalitesinin yükseltilmesi şeklinde ifade edilebilmektedir (Oktay, 2001). Sürdürülebilirliğin, kentlerin doğa ve insanı yeniden bir araya getireceği ve insanın bozduğu ekosistem döngülerinin kentlerde sürdürülebilir bir yaşamın ilke, koşul ve gereklerini yerine getirerek tekrar sağlanabileceği düşünülmektedir (Altuntaş, 2012).

Trabzon'da da asıl adı 'Atatürk Alanı olan, halk tarafından 'Meydan veya Meydan Parkı' diye tabir edilen park ve meydan görevini üstlenmiş bir alan mevcuttur. Trabzon kentinin önemli kamusal alanlarından biri olan meydan alanı tarih boyunca sosyal ve kültürel yaşamın sergilendiği ana merkezlerden biri olmuştur. Alan zaman içerisinde koşullara bağlı olarak farklı şekillerde adlandırılmıştır. Osmanlı

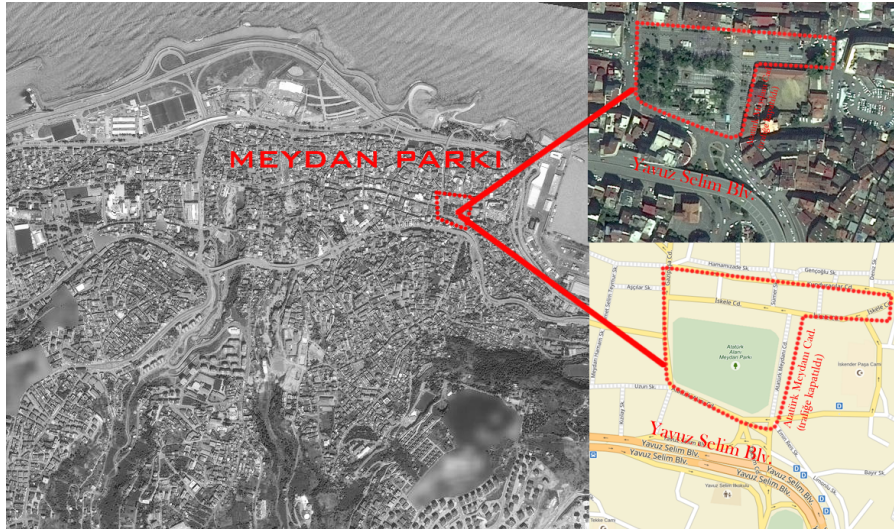
döneminde Kâfir Meydanı, Gâvur Meydanı, Meydan-i Şarki, Hürriyet Meydanı şeklinde adlandırılırken Cumhuriyet döneminde ise Belediye Meydanı, Taksim Meydanı ve Atatürk Alanı olarak anılmıştır (Erol ve Demirkaya, 2011). Bu alan, başlangıçta, kentin merkezi ve etrafında nüfusun ekonomik, yönetim, teknik, kültür gibi gereksinimlerini karşılayan bir konumda iken günümüzde bu etkisini daha çok sosyal ve kültürel gereksinime bırakmıştır. Yüzerce yıllık tarihi geçmişi olan Atatürk Alanı, kentin tarihi geçmişi, sosyal ve kültürel yapısına uygun olarak 2011 Avrupa Gençlik Olimpiyatları için yeniden düzenlenmiştir. Bu merkezi alan, en yüksek erişebilirlik noktasında olup halkın nefes aldığı, huzur bulunduğu, dinlendiği meydan ve park kavramlarını buluşturan bir yapıya sahiptir. Araştırmada, yeni yapılanmış çevre ve tarihi süreç içinde Trabzon Meydan Parkı olarak adlandırılan alanın ve etrafının geçirdiği değişim incelenmiştir.

Araştırmanın gerçekleştirilmesinde gözlem ve veriler ile alanın kullanım açısından değerlendirilmesi yapılmıştır. Parkta yer alan donatılar ölçülerek çizilmiştir. Ergonomik açıdan gözlemlenerek, kullanıcılarla yapılan anket çalışması ile hem parkın hem de donatıların konfor düzeyleri değerlendirilmiştir.

## 2.MATERYAL-METOD

### 2.1. Materyal

Trabzon Meydan Parkı, Trabzon şehir merkezinde, Gazipaşa yolu ile Taksim yolu arasında kalan alandır. Meydan parkı var olan hali ile resmi törenlere, kentin dinlenme ve eğlenme amaçlı rekreatif kullanımına hizmet etmektedir. Eskiden belediye otobüslerinin ve dolmuşların son durağı olan park, araç trafiğinin kapatılmasıyla birlikte ticari ve hizmet etkinliklerinin yapılabildiği çok amaçlı kullanım ve simgesel özelliği olan, tarihsel süreçlere tanıklık etmiş bir park konumunu almıştır (Şekil 1).



Şekil 1. Çalışma alanı

### 2.2 Metod

Çalışmada park içerisindeki donatıların kullanıcı beğenisi ve konforunu ölçmek için 50 kişi ile bir anket çalışması gerçekleştirilmiştir. Ankete katılanlar alandan rastgele seçilmiş ve anket birebir yüz yüze gerçekleştirilmiştir. Alanda sabit donatılar kullanılmış olup parkın farklı yerlerinde konumlandırılmıştır. Bazı donatılar ağaçların etrafında ve kot farkının kullanılması ile oluşturulan set banklar şeklinde oluşturulmuştur. Bazılarının ise tasarımsal açıdan farklı uzunluklarda olduğu ve alana

serbest dağıtılarak yerleştiği görülmüştür. Alanda tespit edilen bu donatıların kullanımı, kullanıcı tercihlerine göre gözlemlenmiştir. Anket sonuçları bilgisayar ortamında sayısallaştırılarak, sonuçlara göre yüzdesel değerler hesaplanmıştır.

### 3. BULGULAR ve TARTIŞMA

İlk oluşumundan beri Trabzon kent merkezinde yer alan Meydan Parkı tarihi süreç içerisinde gelişerek merkezi olma durumunu her zaman

korumuştur. Önce halkın odak noktası, sonra hizmet noktası bugünkü hali ile eğlence ve kültür noktası olarak varlığını devam ettirmektedir. Tüm insan trafiğinin buradan görülebildiği, şehrin kalabalık kesiminin sürekli geçiş noktası durumundadır. Çevredeki yemek yeme alanları ve açık- çay bahçeleri ile insanların tercih ettiği bir bölge konumundadır. Geçmişten bugüne kent odağı olma özelliğini kaybetmeyen bu alan, günümüzde yeni tasarımı ile daha çok kişiye hizmet vermekte ve sosyo- kültürel açıdan insan etkileşimine önemli katkılar sağlamaktadır (Şekil 2).

Tarihi süreç içerisinde eski şekil gözlemlendiğinde parkın aslında trafikden arındırılmış park kavramını daha yarı açıkçok

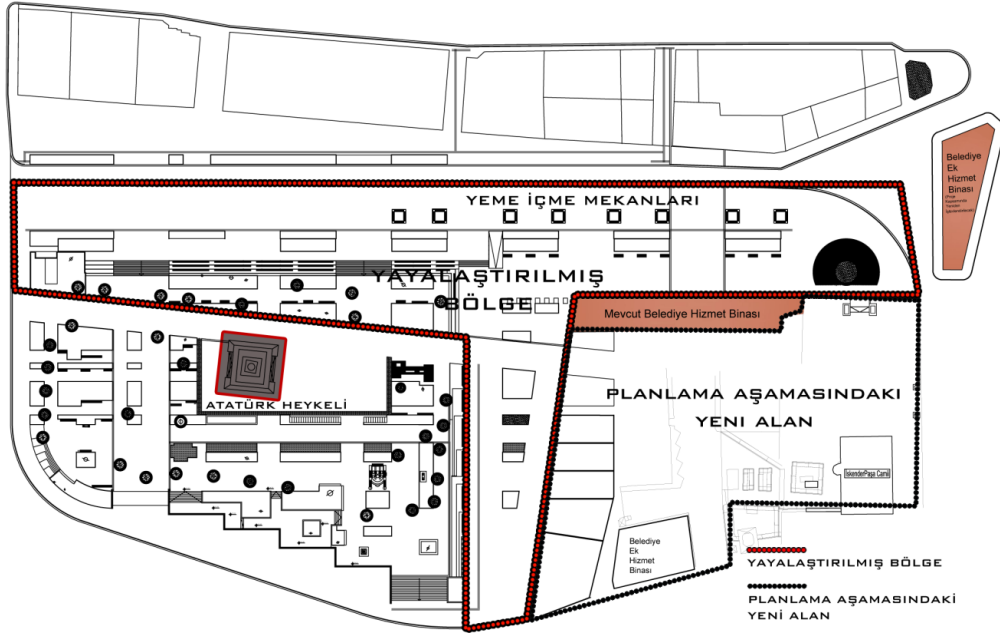
açıklayan eski kullanımına döndürüldüğü izlenimi çıkmaktadır. Eskiden Meydan Parkı etrafı yollarla çevrili olduğundan erişim noktasında zorluklar çıkmıştır. Bugün yeni düzenleme ile trafik alanı kısıtlı hale getirilerek bir çözüm sağlanmıştır. Doğu bölgesinde yer alan cami ve eski belediye binası, bina önünde yer alan yeme içme fonksiyonlu tarihi binalar, batı tarafındaki önemli sokakların düğüm noktasında oluşu, yeni düzenlemedeki çağdaş anlayış Meydan Parkını estetik kent dokusuna kavuşturmuş ve alan kentin en dikkat çekici, ihtişamlı yeri haline gelmiştir. 'Merkezi Meydan' olarak sınıflandırılan (Aydemir, vd. 1996, Aydın, 2006) Meydan Parkı, Atatürk Heykeli ve tören alanı ile kentin odak noktasıdır.



Şekil 2. Tarihsel süreç içerisinde Trabzon Meydan Parkı

Meydan Parkı eski hali ile 6.430 m<sup>2</sup> iken 11.690 m<sup>2</sup> ye büyütülmüştür. Yeşil alan 1.418,86 m<sup>2</sup> iken 1.498,40 m<sup>2</sup> çıkarılmış ve yeşili artırmak

için revize ek çalışmalar yapılmıştır. Taşıt yollarının kapatılması ile birlikte açık alan miktarı neredeyse iki katına çıkmıştır (Şekil 3).



Şekil 3. Trabzon Meydan Parkı yayalaştırılmış bölümü.

Açık mekân ortak kullanım alanı olarak meydan alanlarının temelde üç ana biçim içinde tiplendirilmesi ve irdelenmesi olasıdır. Bunlar dik kenarlı dörtgen, dar açılı üçgen ve dairesel planlamalardır (Aydemir vd.1996).Meydan Parkının dörtgen özelliği, harmonik olmayan bir etki ile büyütülmüştür ve farklı biçimlenme mekânlarının boyutsal açıdan ve biçim olarak zenginleşmesine olanak sağlamıştır (Şekil 4).

1970'lerin başlarında araştırmacılar parkların genel kullanım ve şekillerini belirlemek için anket ve analiz çalışmalarını kullanmaya başlamışlardır (Bangs and Mahler, 1970; Deyak

and Parliament, 1975; Marcus and Francis,1998).Daha sonraki araştırmacılar bunlara ek olarak yerinde gözlem tekniğini kullanarak, birebir görüşme yöntemi ve anket çalışmalarıyla park aktivitelerinin ayrıntılı resimlerini çizmişlerdir ( Cooper Marcus, 1975-1993; Linday;1977, Taylor, Gold;1980, Rutledge;1981, Cooper Marcus and Francis, 1998). Farklı aktiviteler ve biçimler insanlarla buluştukları mekânda zengin bir kavramsal karışım sağlamaktadır. Farklı kullanıcılar mekanı farklı yollarla yorumlamakta ve o mekana farklı anlamlar yüklemektedirler (Bentley vd., 1993).



Şekil 4. Meydan Parkı dörtgen planlama tipi örneği (URL1).

Bu çalışmada da gün içerisinde parkın farklı noktalarındaki kullanımlar ile kullanıcıların farklı etkinlikleri gerçekleştirebildiği gözlemlenmiştir. Su ögesi etrafındaki kişilerin belirli bir süre

alandaki vakit geçirmesi ve burada su sesi ile uyuyan kullanıcıların bulunması konfor düzeyindeki artışı göstermiştir. Alanın başka bir bölümünde kullanılan su elemanları görsel

açından estetik görünüm sağlamanın yanısıra, çocuklar için de etkinlik alanı oluşturmaktadır.

Ayrıca bu elemanların çıkardığı su sesi ile dinlendirici mekanlar oluşturmuştur (Şekil 5).



Şekil 5. Meydan Parkı içinde yer alan su elemanlarının farklı kullanım amaçları

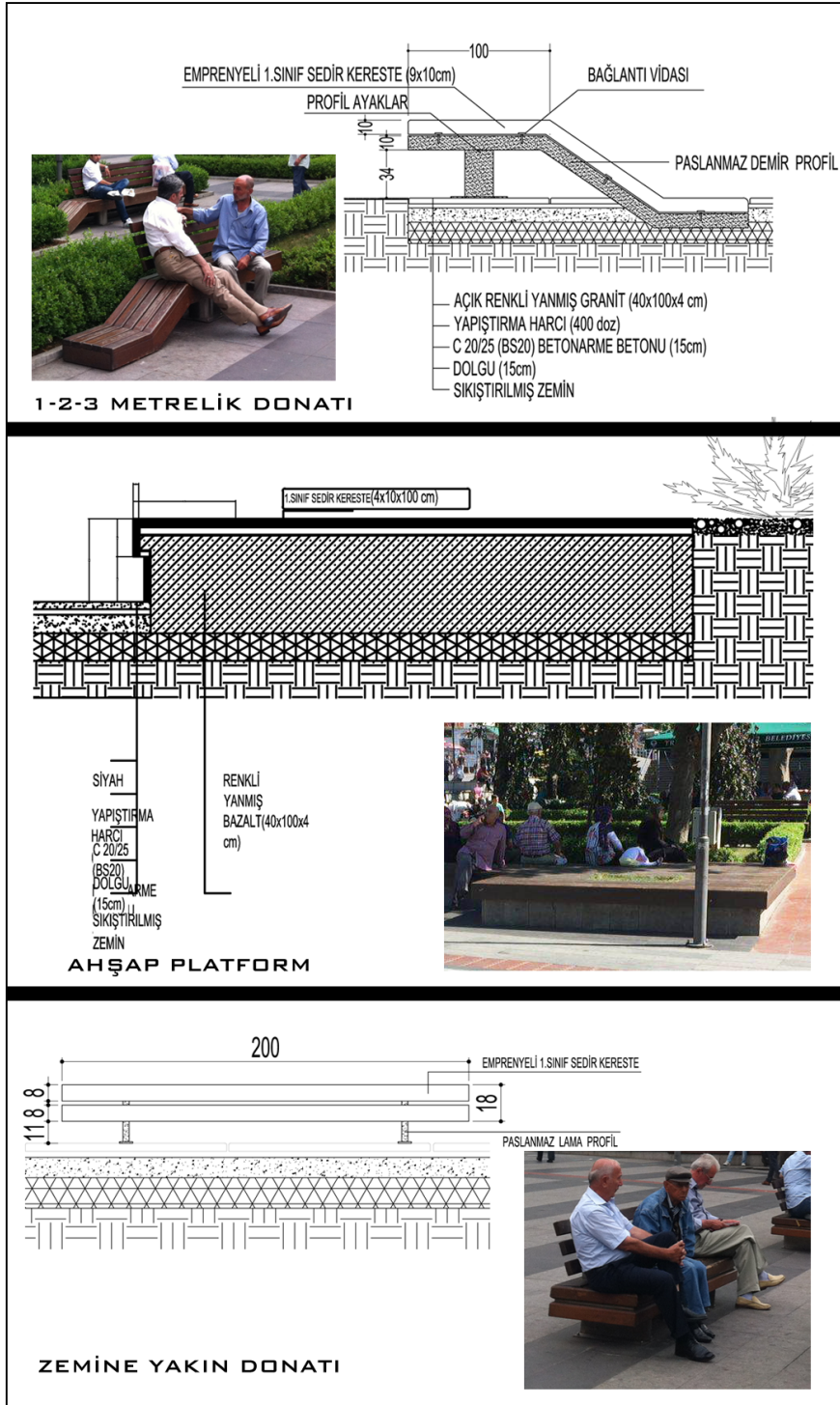
### 3.1. Donatı elemanlarına ait bulgular

Donatı elemanları, insanların kentsel alan içerisinde bireysel ve toplumsal yaşamını kolaylaştıran, bireyler arası iletişimi sağlayan, mekâna işlevsel ve estetik açıdan belirli bir anlam kazandıran, farklı nicelik ve nitelikleri olan, bir mekânı tanımlayan ve tamamlayan elemanlardır. Donatı sadece işlevsel amaçlarla değil, kent peyzajını canlandırıcı etkiler açısından da büyük önem taşımaktadırlar (Bayrakçı, 1991). Oturma elemanlarının boyutları, malzemesi ve tasarımı, kullanıcıların fiziksel konforunu doğrudan etkilemektedir. Meydanlarda kullanılan hareketli donatılar, parklarda kullanılan banklara ve diğer oturma elemanlarına alternatif olarak karşımıza çıkmaktadır (Yücel, 2006). Meydan parkındaki

donatıların tamamı sabit donatı olup, alan içerisindeki tüm donatı tipleri belirtilmiştir. Donatı yüzeylerinin tamamı ahşap malzeme ile kaplıdır.

Çalışma alanında uygulama proje sonrası beş farklı ahşap donatı elemanı tasarlanmış ve uygulanmıştır. Bu donatılar, zemine yakın oturma birimi, 1 metrelik oturma birimi, 2 metrelik oturma birimi, 3 metrelik oturma birimi, etkinlik platformlu ahşap oturma birimleridir. Mekân donatıları empenyeli 1.sınıf ahşaptan, paslanmaz çelik strüktür üzerine yapılmıştır. Köşe kısımlar yuvarlatılarak vücuda rahatsızlık vermesi engellenmiştir. Donatılar daha çok oturma ve dinlenme amaçlı kullanılıyor olsa bile, sosyal açıdan sohbet etme, kaynaşma noktalarını da oluşturmuşlardır (Şekil 6).





Şekil 6. Meydan parkı oturma donatı elemanları

San Francisco ve Londra'da park kullanımları üzerine kullanıcılar ile yapılan röportajlar sonucunda en önemli kullanımının "doğa ile temas" olduğu ifade edilmiştir. Ayrıca çalışmada bayanların erkeklere, yaşlıların gençlere, yüksek gelirli kişilerin düşük gelirliye göre parkları daha çok tercih ettiği görülmüştür. Benzer şekilde aynı kullanım amacının kent içindeki Manhattan Parkı'nda daha çok rahatlamak ve dinlenmek amacıyla kullanıldığı

sonucu çıkmıştır. Bu parkı üç kelime ile nasıl tanımlarsınız sorusuna ise kafa dinleme yeri başlığı altında "yeşillik, doğa, rahatlama, konfor, huzur, sakinlik, kentsel bir vaha ve barınma alanı" olarak farklı cevaplar verilmiştir (Cooper Marcus and Francis, 1998). Kentsel tasarım ve kent estetiği çerçevesinde bakıldığında tariflenen mekân biçimlerinin kent bütününde en işlevsel ve gereksinmelere cevap verir nitelikte olması alanların iyi tasarlandığının göstergesidir

(Erdoğan 2006). Bu çalışmada da, kullanıcılar ile yapılan anket çalışmasında, Meydan Parkı'nın kullanıcıya göre beğeni durumu sorgulanmış, kullanıcıların %33.33'ü parkı çok beğenirken %6.25'i hiç beğenmemiştir. Mekân kullanım ve tercihi açısından sorgulandığında park daha çok dinlenme ve oturma amaçlı kullanılmakta olup, yeşilin daha çok olduğu

ağaçlık bölgelerin kullanıcılar açısından daha çok tercih edildiği sonucu çıkmıştır. %70.83 lük bir yüzde ile donatıların kullanıcılar tarafından beğeniliyor olması, yeni düzenlenen Meydan Parkı'nda kullanıcı isteklerine cevap verebilen bir düzenlemede olduğunu göstermektedir (Tablo 1).

**Tablo 1.** Meydan parkına ait anket verileri

Meydan Parkı beğeni durumu		Hiç beğenmiyorum	Biraz beğeniyorum	Orta	Beğeniyorum	Çok beğeniyorum
		%6.25	%6.25	%20.83	%33.33	%33.33
<b>Meydan Parkı'nda hoşlarına giden öğelerin tercih sırası</b>						
Öğeler	Ağaçlar	Su Havuzları	Oturma Yerleri	Atatürk Anıtı	Çiçekler	Nesneler
Tercih Sayısı	39	34	29	28	25	15
<b>Meydan Parkı'nda mekân kullanımı tercihi</b>						
Mekân Tipi	Ağaçlıklı		Su Havuzlu	Kahve Alanı		
Tercih Sayısı	35		19	1		
<b>Meydan Parkı'nda mekân kullanımı amacının tercihi</b>						
Kullanım Amacı	Dinlenme		Oturma	Buluşma	Diğer	
Tercih Sayısı	30		19	17	2	
<b>Oturma elemanlarının beğeni durumu</b>						
Evet	Hayır			Biraz		
% 70,83	% 27,08			% 2,08		
<b>Eski Meydana özlem</b>						
Evet	Hayır			Bilmiyorum		
% 20,83	% 77,08			% 2,08		
<b>Park kullanımı (zamansal açıdan)</b>						
Zaman	Sabah (7.00-12.00)	Öğle (12.00-17.00)	Akşam (17.00-24.00)		Fark etmez	
Tercih Sayısı (eski meydan parkı)	3	11	22		19	
(yeni meydan parkı)	5	23	20		2	

Birebir yapılan anket çalışmasında kullanıcılar oturma elemanlarının daha çok sırtlıklı olmasını ve diz ağrısı olan kullanıcıların yüksek oturma donatılarını daha çok tercih ettiklerini ortaya çıkarmıştır. Planlama yapılmadan önceki Meydan Parkı'na duyulan özlem sorgulandığında %77.08 lik yüzde ile eski meydanın özlenmediği ve zamansal açıdan daha çok akşam saatlerinde eski meydan düzenlemesinin tercih edildiği sonucuna varılmıştır. Yeni düzenleme

ile meydan daha güvenli hale getirilmiş ve gün içerisindeki kullanımı artmıştır. Kullanıcı %87.50'lik yüzde ile yeni düzenlemeyi dinlendirici bulmuş ancak %60.41'lik yüzde ile güneşten rahatsız olma ve %58.30'luk yüzde ile gölge alanların yetersiz olduğunu ifade ederek, parkın yeşil doku açısından daha çok güçlendirilmesi gerektiğini ortaya çıkarmıştır (Tablo 2).

**Tablo 2.** Yeni Meydan Parkı düzenlemesi ile ilgili bulgular

	Evet %	Hayır %
Güneşten rahatsız olma	39.58	60.41
Gölgelik alanların yeterliliği	41.60	58.30
Parkın dinlendiriciliği	87.50	12.50

Çalışmada, alanda olması istenen başka oluşumlar sorgulandığında ise; daha çok oturma, daha çok ağaç, sokak müzikçileri, çocuklar için oyun parkı, hamsi kulübesi, daha fazla çiçekli alan, büfe, daha fazla yeşil alan ve alanın her köşesine çay servisi yapılması ifade edilmiştir.

#### 4.SONUÇ VE ÖNERİLER

Trabzon Meydan Parkı'nın çevreye uyarlanan düzenli hali, parka estetik bir değer katmıştır. Eskiden etrafı araçlarla kaplı olan Meydan Parkı'nın erişebilirliği daha da artmış, yeni tasarımı ile de daha bütüncül bir mekân haline gelmiştir. Algının, konforun önde olduğu donatılar (oturma elemanları, su öğeleri, gölgelikler) kullanılarak görsel etki oluşturulmuş ve erişim rahatlığı artırılarak sürdürülebilir bir mekân yaratılmıştır. Pozitif bir mekân olgusunun oluşturulduğu Meydan Park'ı insanlara hem çağdaş bir ortam sağlamakta hem de gün içerisinde rahatlama, dinlenme ve huzur alanı yaratmaktadır.

Trabzon meydanının bu değişimi, meydanı kentliye daha yaşanılır bir alan haline getirmiştir. Ayrıca meydan etrafındaki tarihi değere sahip yapıları çevreyi de röleve ve restorasyon çalışmalarını başlatmıştır. Böylece yapıları çevre meydan etrafında daha etkin kılınırken yaşanılır olmasına, meydan ile de daha bir bağ kurmasına özen gösterilmektedir.

#### KAYNAKÇA

- Altuntaş, A. (2012). Sürdürülebilir Toplumlar ve Metropollerin Baskılarından Kurtulmak İçin Alternatif Bir Yol: Sürdürülebilir Kentler. *Mustafa Kemal Üniversitesi Sosyal Bilimler Enstitüsü Dergisi*, 9(17),135-148.
- Aydemir, Ş.,Aydemir, S.E., Ökten,N.,Öksüz, A.M., Sancar, C. ve Özyaba, M. (1996). *Kentsel Alanların Planlanması ve Tasarımı*.Trabzon,337-345.
- Aydın, A. (2006). *Kent Merkezlerinde Meydanların Gelişimi,"Sivas Hükümet Meydanı Örneği"*. Yayımlanmamış Yüksek Lisans Tezi, Erciyes Üniversitesi, Kayseri.
- Bangs, H.Jr.,Mahler, S. (1970). Users of LocalParks. *American Institute of Planners Journal*, 36(5),330-334.
- Bayrakçı, O. (1991). *Kent Mobilyaları Tasarımında Kimlik Sorunu ve Kent Kimliği içindeki Yeri*. Kamu Mekânları Tasarımı ve Kent Mobilyaları Sempozyumu, Mimar Sinan Üniversitesi Mimarlık Fakültesi, 75-77, İstanbul.
- Bentley, I., Alcock A., Murrain, P., McGlynn, S., G. Smith. (1993). *Responsive environments: A*

Açık mekân kent parklarının kullanıcının sosyal ve psikolojik açıdan gelişimine katkı sağladığı düşünüldüğünde, planlamanın önemi daha da artmaktadır. Bu açıdan ileriye dönük yapılan planlamalarda 'ihtiyaç-etkinlik-mekân' kavramları birlikte ele alınmalı, donatıyı kullanan kullanıcı düşünülmeli ve kullanıcı gruplarına göre öneriler getirilmelidir. Aynı zamanda donatının işlevsel ve fonksiyonel açıdan mekâna ve bulunduğu çevreyle uyumluluğu da ele alınmalıdır.

Fiziksel ve sosyal olarak değişen Trabzon Meydan Parkı için yenilenme, daha ergonomik hale gelme, değişim ve dönüşüm devam etmektedir. Bu süreçte dikkat edilmesi gereken en önemli nokta modernite ve çağın gereksinimlerini karşılamak amacıyla yapılan kentsel dönüşüm çalışmalarında tasarlanan mekânlar, planlamalar öncelikle kent kimliğine ve dokusuna uygun, insan duygusuna hitap eder nitelikte olmalıdır. Böylece kente, kentlinin aidiyetliği sağlanmış olacaktır.

Meydanı kullanmada donatı çeşitliliği ve donatı yeri, kullanıcı konforunu etkilemektedir. Ergonomik ölçülerin sağlanması bu konfor üzerinde etkili olmuştur. Meydan alanının artırılması, trafiğe kapatılması kullanıcı konforunu artırmıştır. Geçmiş ile bağlantı kurmayı sağlayan tarihi yapıları çevrenin düzenlenmesi ve meydan alanı ile bütünleştirilmesi, meydanı kültürel, toplumsal, tarihi açıdan daha etkili olmasını sağlamıştır.

*manual for designers*. Butterworth Architecture, London, 27.

- Bulut, Y., Atabeyoğlu, Ö., Yeşil, P. (2008). Erzurum Kent Merkezi Donatı Elemanlarının Ergonomik Özelliklerinin Değerlendirilmesi Üzerine Bir Araştırma. *Tarım Bilimleri Dergisi*, 14(2),131-138.
- Cooper Marcus, C., Francis, C. (1998). *People Places*. John Wiley & Sons, Canada,357.
- Çelikli, S. (2004). *Ergonomik Yaşam*, <http://halksagligi.med.ege.edu.tr/seminerler/2003-04>. Erişim tarihi.24.06.2016.
- Deyak, T. A., Parliament, T. (1975). An analysis of youth participation at Urban Recreation Facilities. *Land Economics*, 51(2),172-176.
- Erdoğan,E. (2006).Çevre ve Kent Estetiği. *Bartın Orman Fakültesi Dergisi*, 8(9),68-77.
- Gold, S. (1980). *Recreation planning and design*. Mc.Graw-Hill, New York.
- Hasol, D. (1995). *Ansiklopedik Mimarlık Sözlüğü*. Yem Yayınevi, İstanbul, 312.
- Jastrzebowski,, W. (1857). *An Outline of Ergonomics or Science of Work Based Upon Truths Drawn*

- from the Science of Nature. (in Polish) Translated to English 1997 (Warsaw: The Institute of Labour Protection).
- Kent Düşleri Atölyeleri IV. (2010). *Kentsel Mekânlar, Meydanlar, Sokaklar*. TMMOB Mimarlar Odası İstanbul Büyük Kent Şubesi Dergisi, 8.
- Lindsay, N. (1977). Drawing socio-economic lines in Central Park. *Landscape Architecture*, 67(6), 515-520.
- Oktay, D. (2001). *Planning Housing Environments for Sustainability: Evaluations in Cypriot Settlements*. İstanbul Yapı Endüstri Merkezi Yayını, No:76.
- Polat, A.T., Önder, S. (2004). Kent Parkı Kavramı ve Konya Kenti İçin Bir Kent Parkı Örneği. S.Ü. Ziraat Fakültesi Dergisi, 18(34), 76-86.
- Rutledge, A.J. (1971). *Anatomy of Park*. Mc.Graw-Hill, New York, 322.
- Semerci, F. ve Akıncı, N.F. (2011). *Kentsel Tasarım Gereklilikleri Açısından Meydanlar, Beyazıt Meydanı Örneğinde İrdelenmesi*. VII. Uluslararası Sinan Sempozyumu, 28-29 Nisan, 166-171. Edirne.
- Taylor, B. (1978). Cruising, porch-sitting, cycling. Torrence Park designs fit neighborhood patterns. *Landscape Architecture*, 68(5), 339-404.
- URL1. <http://haberciniz.biz/trabzon-meydan-parkinda-ucretsiz-internet-donemi-basladi-3344764h.htm>
- Yalçınkaya Erol, Ş., Üstün Demirkaya, F. (2011). *Trabzon Kentinin Kalbi: Tarihi İzler ile Atatürk Alanı*. VII. Uluslararası Sinan Sempozyumu, 28-29 Nisan, 158-165. Edirne.
- Yazar, K.H. (2006). *Sürdürülebilir Kentsel Gelişme Çerçevesinde Orta Ölçekli Kentlere Dönük Kent Planlama Yöntem Önerisi*. Yayımlanmamış Doktora Tezi, Sosyal Bilimler Enstitüsü, Ankara Üniversitesi, Ankara.
- Yücel, G.F. (2006). Kamusal Açık Mekânlarda Donatı Elemanlarının Kullanımı. *Ege Mimarlık Dergisi*, (4) 59, 26-29.
- Yücel, G.F. ve Yıldızcı, A.C. (2006). Kent Parkları İle İlgili Kalite Kriterlerinin Oluşturulması. *İTÜ dergisi/a mimarlık, planlama, tasarım*, 5(2), 220-230.