

BURSA GELENEKSEL KONUT MİMARİSİNİN KAYBOLMUŞ SU MİRASINI ANLAMAK: HAVUZLU KONAK ÖRNEĞİ

UNDERSTANDING THE LOST WATER HERITAGE OF BURSA TRADITIONAL ARCHITECTURE: THE MANSION WITH POOL

Makale Bilgisi | Article Info

Başvuru: 18 Mayıs 2023	Received: May 18, 2023
Hakem Değerlendirmesi: 22 Mayıs 2023	Peer Review: May 22, 2023
Kabul: 8 Ekim 2023	Accepted: October 8, 2023

DOI: 10.22520/tubaked.1299201

Ceyda ŞAHİN* - Figen KIVILCIM ÇORAKBAŞ**

ÖZET

Antik dönemlerden itibaren iç içe olan su ve kültür, miras kavramı ile yeni bir boyut kazanmıştır. Kültürün ve toplumsal hafızanın sürdürülebilirliğinin sağlanması için geçmişle ilgili bilgi veren miras öğelerinin ve alanlarının somut ve somut olmayan değerleriyle bütünlük korunması fikri uluslararası düzeyde kabul görmüştür. Bu çalışmada, Bursa'nın su mirasının kaybolmuş izleri, literatürden, arşivlerden ve kayıtlı sözlü görüşmelerden süzülen bilgiler yorumlanarak tespit edilmiştir. Bursa'nın tarihi mahallelerinde yaşayan insanlarla sözlü olarak yapılan görüşmeleri içeren kaynaklar; Uludağ'dan gelen eski su kaynaklarının Evden Eve Geçen Su Taşıma Sistemi ile geleneksel konutlar arası dağılımını ve bu özgün mirasın somut ve somut olmayan kültürel niteliklerini anlamak için kullanılmıştır. Çalışma kapsamında, Muradiye semtinde yer alan ve dağdan gelen suyun Evden Eve Geçen Su Sistemi ile konutlara dağıldığı tespit edilmiş, bu özgün sistemi anlamak için 1960'lı yıllarda yıkılmış olan Havuzlu Konak adlı konut yapısı incelenmiştir. Bu konak aynı zamanda, Bursa'daki çeşitli belediyelerce yapılan sözlü görüşmelerde sıkça adının geçmesi ve Erken Cumhuriyet Dönemi'nin önde gelen mimar ve araştırmacılarından Sedat Hakkı Eldem tarafından çalışılmış olması ile de dikkat çekmektedir. Bu çalışma kapsamında sözlü kaynakların işaret ettiği Havuzlu Konak ve hikayeleri ile Sedat Hakkı Eldem'in bu konağı tasvir eden özgün çizimleri birlikte analiz edilmiş; Havuzlu Konak'ın temsil ettiği su mimarisinin somut ve somut olmayan miras değerlerinin sürdürülebilirliği için; kentsel mekanda "yerinde" sunumu için öneriler getirilmiştir.

Anahtar Kelimeler: Su Mirası, Koruma, Somut Olmayan Kültürel Miras, Havuzlu Konak, Bursa, Kültürel Mirasın Yorumu ve Sunumu.

* Yüksek Mimar, Bursa Kültür Varlıklarını Koruma Bölge Kurulu, Bursa.
e-posta: mimarceyda87@gmail.com ORCID: 0000-0003-0148-6295
** Prof. Dr., Bursa Uludağ Üniversitesi, Mimarlık Fakültesi, Mimarlık Bölümü, Bursa.
e-posta: figenkivilcim@uludag.edu.tr ORCID: 0000-0001-6932-3703



ABSTRACT

Water and culture, which have been intertwined since ancient times, have gained a new dimension with the concept of heritage. To ensure the sustainability of culture and collective memory, the idea of integrated conservation of heritage elements and areas that provide information about the past with their tangible and intangible values has been accepted at the international level. In this study, the lost traces of Bursa's civil water heritage were identified by interpreting the information extracted from the literature, archives, and recorded oral interviews. Sources including oral interviews with people living in Bursa's historical neighborhoods were used to understand the distribution of the water resources of Mount Uludağ between the traditional residences by "House-to-House Water Transport System" and the tangible and intangible cultural qualities of this unique heritage. Within the scope of the study, it was determined that the water coming from the mountain in the Muradiye district was distributed to dwellings with the "House-to-House Water Transport System," and in order to understand this original system, the traditional residence called the Havuzlu Mansion (literally, the Mansion with a Pool), which was demolished in the 1960s, was examined. This mansion is notable for being frequently mentioned in oral interviews conducted by various municipalities in Bursa and for being studied by Sedat Hakkı Eldem, one of the leading Turkish architects and researchers of the 20th century. Within the scope of this study, the Mansion with Pool and its stories pointed out by the oral sources and the drawings of Sedat Hakkı Eldem depicting the mansion were analyzed together. Additionally, in order to sustain the tangible and intangible heritage values of the Civil Water Architecture represented by the Mansion with Pool, proposals have been developed for the *in-situ* presentation of this mansion in the urban space.

Keywords: Water Heritage, Conservation, Intangible Cultural Heritage, Mansion with Pool, Bursa, Interpretation, and Presentation of Cultural Heritage.

GİRİŞ

2020 yılında, Bursa Kültür Varlıklarını Koruma Bölge Kuruluna yapılan bir başvuru dolayısıyla 1960'lı yıllarda yıkılarak yok edilmiş olan Havuzlu Konak'ın kültür varlığı olarak tescil edilmesi konusu gündeme gelmiştir. Havuzlu Ev olarak da bilinen ve günümüzde var olmayan bu konağın literatüre geçmiş olması, Bursa konut mimarisinin su mirası ile ilgili benzeri görülmemiş büyüklükte bir havuza sahip olması ve su taksim noktası olması nedeniyle eşsiz bir örnek olarak değerlendirilebilir. Ancak bu özelliklerin yanında, toplumda anı niteliği taşıması, bu yapının somut ve somut olmayan değerlerinin anlaşılması ve geleceğe aktarılması sorunsalını beraberinde getirmiştir.

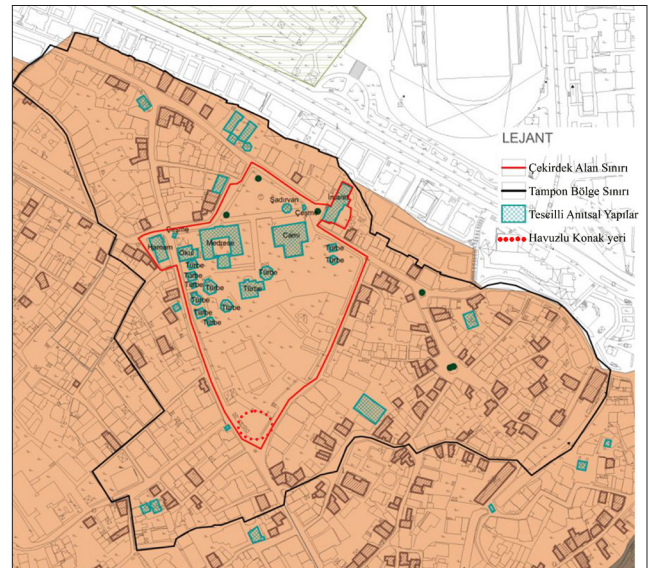
Bu çalışma kapsamında, su mirası açısından oldukça zengin olan Bursa'nın tarihi Pınarbaşı suyunun "Evden Eve Geçen Su Taşıma Sistemi" ile geleneksel konutlar arasında dağıtımının yapılması olgusuna bir örnek teşkil eden Havuzlu Konak ve Havuzlu Konak'ın su sistemleri incelenmiştir. Günümüzde var olmayan bu yapının özellikleri çalışılırken yöntem olarak, literatürden elde edilen sözlü görüşme kayıtları ve varlığını sürdüren geleneksel konutların mimarisi incelenmiştir. Havuzlu Konak, Bursa'ya özgü "Evden Eve Geçen Su Taşıma Sistemi" kapsamında, geleneksel konut dokusundaki diğer konutlardan farklı olarak, yaklaşık 120 m² büyüklüğünde oldukça büyük bir havuza sahip olup; gelen su kaynağının dağıtım noktası niteliğindedir. Bu çalışma kapsamında, 2014 yılında UNESCO Dünya Miras Listesi'ne kaydedilen "Bursa ve Cumalıkızık Yönetim Planı" miras alanına ev sahipliği yapan Bursa kentinde UNESCO Dünya Miras Alanı sınırları içerisinde yer alan ve günümüzde yıkılmış durumda olan su mimarisi açısından önemli bir geleneksel konutun su mirası bağlamında somut ve somut olmayan nitelikleri tartışılmıştır.

Örnek alanı olarak, su kaynakları açısından oldukça zengin olan Bursa'da bulunan Havuzlu Konak seçilmiştir. Bursa, tarihi çağlardan itibaren su mirası açısından zenginliğiyle, çeşitli toplulukların yerleşim merkezi olmuştur. Çok katmalı bir tarihi kentsel peyzaja sahip olan Bursa'nın sıcak ve soğuk su kaynakları ile beslenen hamamları literatürde detaylı olarak çalışılmış anıtsal su yapılarındandır. Bursa'nın su mimarisi ve -günümüzde yok olmuş olsa da- üzerine yapılmış detaylı çalışmalarla bu su mimarisinde eşsiz bir yeri olduğu tespit edilen Havuzlu Konak, somut ve somut olmayan kültürel önemi ortaya konması gereken çalışma konuları olarak öne çıkmaktadır. Aşağıda, su mirasının somut ve somut olmayan kültürel nitelikleri Havuzlu Konak örneği

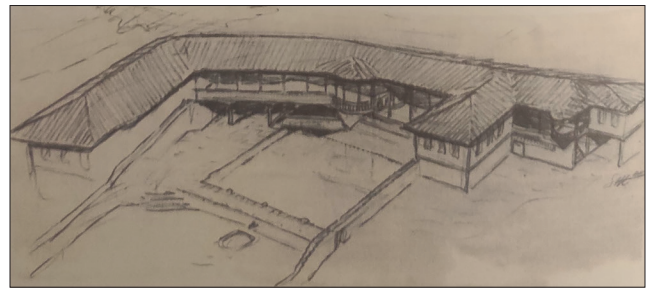
üzerinden tartışılacak ve fiziksel varlığı yok olmuş su mirasının somut ve somut olmayan niteliklerinin yerinde ve kentsel mekanda sunumuna ilişkin öneriler geliştirilecektir. Bu şekilde, günümüzde henüz önemi yeni yeni anlaşılmaya başlanmış olan ve bu sebeple bazı öğeleri kaybedilmiş ve bütünlüğü genel olarak bozulmuş olan su mirasının sürdürülebilirliğine yönelik bir yöntem önerisi oluşturulacaktır (Şek. 1 ve Şek. 2).

Bu çalışma, Uludağ yamaçlarında konumlanmış olan Bursa'nın geleneksel konut dokusuna özgü "Evden Eve Geçen Su Taşıma Sistemi"ne yönelik yapılacak araştırmalarda, eşsiz su mimarisi öğeleri içeren bir örneği detaylı incelemesi bakımından, kaynak niteliği taşımaktadır.¹

Şekil 1. UNESCO Dünya Miras Alanı sınırları içerisinde Havuzlu Konak'ın yeri (Bursa ve Cumalıkızık Yönetim Planı, 2021-2026, s.112) / *The location of the Havuzlu Mansion (the Mansion with Pool) within the UNESCO World Heritage Site (Bursa and Cumalıkızık Management Plan, 2021-2026, p.112).*



Şekil 2. Havuzlu Konak eskizi (Eldem, 1986, s. 63). / *The Havuzlu Mansion (the Mansion with Pool) sketch (Eldem, 1986, p.63).*



¹ Bu çalışma, Bursa Uludağ Üniversitesi Fen Bilimleri Enstitüsünde doktora eğitimini sürdürmekte olan Ceyda Şahin'in doktora tez çalışması kapsamında hazırlanmıştır (Tez Danışmanı: Prof. Dr. Figen Kıvılcım Çorakbaş). / *This study was prepared within the scope of the doctoral thesis study of Ceyda Şahin, who is pursuing her doctoral education at Bursa Uludağ University, Graduate School of Natural and Applied Sciences (Thesis Supervisor: Prof. Dr. Figen Kıvılcım Çorakbaş)*

İncelenen örnek, günümüze fiziksel olarak ulaşmamış olmasına rağmen literatürde ve toplumsal hafızada yer tutan bir örnek olmasından dolayı, bu çalışmanın sonuç kısmında yok olmuş kültürel mirasın yorumu ve sunumu tartışılmıştır. Çok önceden yok olmuş kültürel miras öğelerinin rekonstrüksiyonu çağdaş koruma kuramı açısından uygun olmadığından, rekonstrüksiyon olasılığının bu örnek bağlamında uygulanamayacağı belirtilmiştir. Buna ek olarak; bu kültürel miras öğesinin somut ve somut olmayan değerlerinde önemli bir yer tutan geleneksel su mimarisi öğelerinin yer altından bulunan kısmının hala yerinde duruyor olma ihtimali düşünüldüğünden, yapının günümüzde park olarak işlevlendirilmiş olan parselinde arkeolojik kazı yapılmasının gerekliliğine işaret edilmiştir. Çalışma, aşağıdaki araştırma soruları çerçevesinde ele alınmıştır:

- Bugün yok olmuş olan bu kültürel mirasın somut ve somut olmayan kültürel nitelikleri nelerdir?
- Havuzlu Konak'ın sahip olduğu bilinen eşsiz su mirası öğeleri nelerdi ve ana su kaynağı ve birbirleriyle ilişkileri nasıldı? Havuzlu Konak'taki özgün su sistemi nasıl çalışmaktaydı?
- Havuzlu Konak ve yitirmiş olduğumuz su mirası değerleri "yerinde" sunularak bu değerlerin toplumsal hafızadaki yerleri güçlendirilebilir mi? Aynı şekilde, Havuzlu Konak'ın su mirasına ilişkin taşıdığı bilgiler gelecek nesillere etkin biçimde aktarılabilir mi?

YÖNTEM

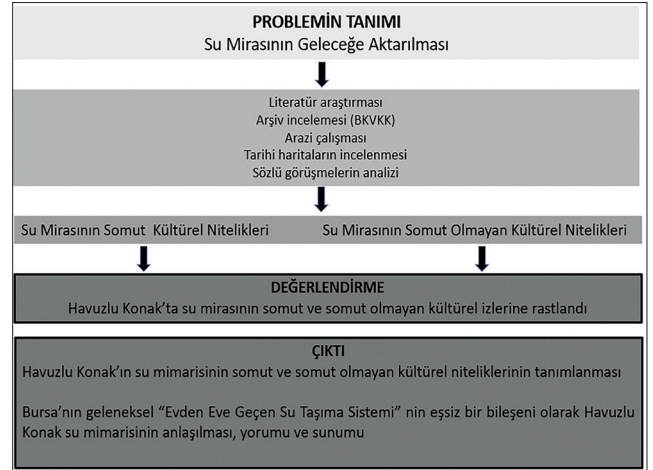
Çalışma kapsamında nitel araştırma yöntemi benimsenmiştir. Bu yaklaşım çerçevesinde literatürden edinilen sözlü kaynakların yanı sıra Eldem'e (1986) ait mimari belgeleme çizimleri ve mekânsal tasvirler, Havuzlu Konak'ın su mimarisi bağlamında incelenmiştir. Benzer şekilde, literatürden ulaşılan eski fotoğraf, kroki ve çizimler yerinde yapılan arazi incelemesi ve güncel fotoğraflarla karşılaştırılmış ve kaybolmuş kültürel miras öğelerinin yerinde sunumu ile ilgili öneriler geliştirilmiştir. Eski haritalar ile güncel imar haritaları karşılaştırılarak özgün yeri tespit edilen Havuzlu Konak örneklem olarak seçilmiştir (Şek. 3).

Öncelikle Bursa'nın somut olmayan kültürel mirası ve toplumun sosyal yaşamını önemli ölçüde yansıtan "Evden Eve Geçen Su Taşıma Sistemi"nin varlığı literatürden elde edilen sözlü kaynaklarda tespit edilmiştir. Bursa'nın tarihi mahallelerinde yaşayan insanlarla sözlü olarak yapılan görüşmeleri içeren bu kaynaklar; Bursa Büyükşehir Belediyesi tarafından iki

cilt, Osmangazi Belediyesi tarafından tek cilt olarak kitap haline getirilmiştir. Osmangazi Belediyesi tarafından 2008 yılında yayınlanan "Bizim Mahalle, Bizim Muradiye Senti: Anılarda Muradiye" adlı kitapta Havuzlu Konak ve su mirasıyla ilgili sekiz farklı görüşme kaydı bu çalışmada alıntılanmıştır. Yapılan literatür taramasında Bursa Koruma Kurulu arşivinde Havuzlu Konak'ın proje ve çizimlerine ulaşılamamıştır. Ancak Sedat Hakkı Eldem'in bu yapıya ait çizimleri ve yine "Bizim Mahalle, Bizim Muradiye Senti: Anılarda Muradiye" adlı kitaptan ulaşılan eski fotoğraflar incelenmiş ve analiz edilmiştir. Daha sonra güncel halihazır harita ile 1862 tarihli Suphi Bey haritası ve 1938 tarihli hava fotoğrafının karşılaştırılmasıyla özgün yeri tespit edilen Havuzlu Konak'ın arazi incelemesi yapılmış ve güncel fotoğraflar çekilmiştir. Bu verilerin değerlendirilmesi ile somut ve somut olmayan kültürel değerleri tartışılan, bugün yerinde olmayan Havuzlu Konak'ın, toplumsal hafızadaki yerinin ve kültürel öneminin sunumuna yönelik öneriler geliştirilmiştir.

Bu kapsamda öncelikle, kültürel mirasın somut ve somut olmayan değerleri ile su mirasının korunması ve önemine yönelik kuramsal yaklaşımlar incelenmiştir.

Şekil 3. Bilimsel Araştırma Evreleri / Scientific Research Phases.



KURAMSAL ÇERÇEVE

Avrupa'daki endüstrileşme süreciyle beraber dünyadaki kültür varlıkları korunmaya başlanmıştır. 18. yüzyıldan itibaren sanayileşmeye bir tepki olarak romantizm akımı ile anıt eserleri koruma çabası başlamış; buna paralel olarak Avrupa'da koruma yasaları yürürlüğe girmiştir. 1931 tarihli Atina Tüzüğü (Carta del Restaura) kararı buna örnek verilebilir. Bu belgeler kapsamında, kültür varlıklarının ne şekilde ve nasıl korunacağı ile ilgili farklı yaklaşımlar gündeme gelmiştir.

Bu tarihten önceki yaklaşımlarda bir koruma yöntemi olarak tartışılmasına karşın yeniden yapım (rekonstrüksiyon)², 1931 tarihli Atina Tüzüğü'nde kaçınılması gereken bir yaklaşım olarak değerlendirilmektedir. Tüm geçmiş kuramsal tartışmaların sonucu ve özeti olarak görülen 1964 tarihli Venedik Tüzüğü'nün 15. maddesinde; "arkeolojik alanlarda her türlü rekonstrüksiyondan vazgeçilmesi" öğütlenerek, "sadece mevcut olan, birbirinden ayrılmış parçaların bir araya getirilmesine izin verilebilir" ifadesi yer almaktadır. Tüzüğün 9. maddesinde "onarımın amacı anıtın estetik ve tarihî değerini korumak ve ortaya çıkarmaktır" denilerek, genel bir yaklaşım olarak da yeniden yapım (rekonstrüksiyon) tavsiye edilmemektedir (Mazlum, 2014). Bu yaklaşım ayrıca, fiziksel oluşuma odaklanma yerine toplumun miras algısına, miras alanlarının sosyal yönlerine ve kimliğe katkısına, bir başka deyişle somut olmayan odaklanan bir bakış açısının kapılarını aralamıştır. Bir diğer önemli uluslararası metin olan 1972 tarihli UNESCO Dünya Kültür ve Doğa Mirasının Korunması Sözleşmesi ile Dünya Mirası kavramı ortaya çıkmıştır (Cameron, 2008, s. 19; Mazlum, 2014).

Bütünleşik korumanın gündeme geldiği Amsterdam Bildirgesi ve takip eden uluslararası belgeler ile kültürel varlıkların somut ve somut olmayan kültürel miras değerleriyle birlikte korunması gerektiği savunulmuştur. UNESCO, 17 Ekim 2003 tarihinde Paris'te düzenlenen 32. Genel Konferansı'nda, Somut Olmayan Kültürel Mirasın Korunması Sözleşmesi'ni kabul etmiştir. Türkiye, Somut Olmayan Kültürel Mirasın Korunması Sözleşmesinin Uygun Bulunduğuna Dair Kanun'la, 27 Mart 2006 tarihinde bu sürece dahil olmuştur (Oğuz, 2013).

Bu şekilde gelişen koruma ilkeleri kapsamında kültürel miras alanlarının yeniden inşası reddedilmiştir. Bu durumda, fiziksel varlığı yitirilmiş bir kültürel miras öğesinin izi bulunan somut olmayan kültürel miras değerlerinin korunup korunamayacağı sorunsalı

ortaya çıkmaktadır. Bu kapsamda kültürel bir miras öğesinin somut olmayan izleri neden korunmalı ve eğer korunacaksa hangi yöntemler izlenmelidir soruları uluslararası konseylerde görüşülmeye başlanmıştır.

Kültürel miras alanlarının yorumlanması ve sunumuna ilişkin ICOMOS 4 Ekim 2008 tarihinde Kanada'nın Québec kentinde toplanarak Ename Tüzüğü olarak da bilinen bir bildiri yayınlamıştır. Tüzük ün amacı kültürel mirasın sürdürülebilirliği için bilimsel yöntemlerle kabul görmüş kanıtlar kadar yaşayan kültürel geleneklerin de mirasın yorum ve sunumunda kullanılması gerektiğinin önemini vurgulanmasıdır. Bu doğrultuda geleneksel hikaye anlatılarının yapıldığı miras alanlarında katılımcıların anıları ve sözlü tanıklıklar önemli bilgi kaynağı sunmaktadır. Kültürel mirasın yorumuna ilişkin Ename Tüzüğü'nün ilkeler başlığının 3.5 maddesinde "... tarihi alanlardaki somut olmayan değerleri oluşturan kültürel ve manevi gelenekler, hikayeler, yerel örf ve adetler, mutfak gibi unsurların kültürel mirasın tercümesinde göz önünde bulundurulması" gerektiği vurgulanmıştır. Aynı tüzüğün ilkeler başlığının 4.1. maddesinde ise "... özgünlük kavramı insanla ilişkili olduğu için mirasın geleneksel ve sosyal işlevine ve yerel sakinlerin sosyo-kültürel uygulamalarına saygılı olunması" gerektiği bildirilmiştir. Aynı zamanda, 4.3. no.lu maddede "... tüm görünür yorumlama altyapıları (kiosklar, yürüyüş yolları ve bilgi panoları) kültürel mirasın karakterini, ortamını kolayca tanımlanabilir kılmalı" açıklamaları yer almaktadır (ICOMOS, 2008).

Su mirası, kültürel, doğal, somut ve somut olmayan miras çalışma alanlarının tümüyle ilgilidir. Bu kavram, su taşıma sistemleri, su alt yapı bileşenleri, tarihi kentsel peyzaj alanlarında kültürel önemi olan su öğeleri, su ile ilişkilenen ritüeller gibi oldukça çeşitli miras öğelerini kapsar. Aynı zamanda su mirası, suyun yönetiminde kullanılan geleneksel uygulamaların anlaşılması ve geleneksel su yönetimi sistemlerine dair bilginin aktarılması yoluyla güncel sorunlara çözümler üretilmesi için önemli bir değer olarak algılanmaktadır (Willems & Schaik, 2015). Toplumlar su kaynaklarının yönetimi için su kemerleri, sulama sistemleri inşa etmişlerdir. Suyun taşınması, dağıtılması ve depolanması için küçük ölçekli veya savunma sistemleri gibi büyük ölçekli su sistemleri bulunmaktadır. Su mirasıyla ilgili ilk olarak 1994 yılında, sulak alanların doğal ve kültürel mirasının korunmasını içeren Ramsar Sözleşmesi imzalanmıştır (Kurtuluş, 2021). Daha sonraları su mirası kavramı dünya çapında gelişerek, somut tanımlardan somut olmayan niteliklerin içerilmesine doğru evrilmiş ve 2011 yılında UNESCO'nun Dünya Mirası Merkezi tarafından Living With Water (Suyla Yaşamak) çalışması yayınlanmıştır (Hein, 2020, s. 3). Kültürel miras ve su yönetimi birlikteliği için ICOMOS

² ICOMOS Türkiye Mimari Mirası Koruma Bildirgesi'nde yeniden yapım "Kültür varlığı değerlerini taşıyan ve toplumsal hafızada güncelliğini korumakla birlikte herhangi bir nedenle yitirilmiş olan yapının, gerek kültür varlığı niteliği, gerekse kültürel çevreye olan tarihsel katkıları ve toplumsal açıdan vazgeçilmezliğinin tanımlanması durumunda yeniden yapılmasıdır. Yapının içinde bulunduğu kentsel bağlamın değişmemiş, bu değişikliğin toplumsal hafızada yer bulmamış olduğu, eldeki mevcut belgelerin varsayımları en aza indireyecek düzeyde olduğu durumlarda (yapı kalıntısı, rölöve, fotoğraf, her türlü özgün yazılı - sözlü, görsel arşiv belgesi vb.) kapsamlı restitüsyon etüdüne dayalı ve kendi parselinde daha önce bulunduğu yapı oturum alanında, özgün mimarisi, malzeme ve yapım tekniğiyle ilk durumuna uygun olarak projelendirilmesi ve uygulanmasıdır." şeklinde tanımlanmıştır (ICOMOS Türkiye, 2013, s. 8).

tarafından çalıştaylar düzenlenmiştir. ICOMOS'un 2013 yılında Amsterdam'da sunduğu "Water and Heritage Shield" ile tema olarak su mirasının varlığı kabul edilmiştir (Willems & Schaik, 2015). ICOMOS tarafından suyun kültürel miras olarak önemi tarihi, estetik, sosyal değerler gibi birçok açıdan değerlendirilmiştir. UNESCO'nun 2011 tarihli "Tarihi Kentsel Peyzajına ilişkin Tavsiye Kararı"nın onuncu yıl dönümünde, 2021 yılında, uluslararası konseyler tarafından, "World Heritage City Lab: Historic Cities, Climate Change, Water, and Energy" başlıklı online konferans düzenlenmiştir. 12 Temmuz 2022 yılında ise çevrimiçi düzenlenen "Preparatory Dialogue for Valuing Water Valuing Water Culture and Heritage" başlıklı seminer kaydında su mirasının sürdürülebilirliği için somut olmayan değerleriyle birlikte düşünülmesi gerektiği vurgulanmıştır.

Su krizinin gündemde olduğu son yıllarda su mirası yönetiminin ardındaki kültürel değerleri araştırmak, bu krizin yönetilmesine ve evrensel gelişimimize yardımcı olabilir. Bu açıdan su mirası; sürdürülebilir kalkınma için Birleşmiş Milletler'in belirlediği 2030 yılı sürdürülebilirlik hedefleriyle doğrudan bağlantılıdır.

ICOMOS tarafından hazırlanan ve kültürel mirasın sürdürülebilir gelişme hedeflerine ulaşmadaki olası katkılarını tartışan raporda, 6. Hedef kapsamında, su mirasının korunması ve geleceğe katkı sağlaması için "Herkes için tatlı su ve sağlıklı suyun varlığını destekleyen su kaynaklarının sürdürülebilir yönetimi için uygulanabilir stratejiler sağlamada mirasın potansiyelinden yararlanılması" önerilmiştir (ICOMOS, 2021). Su mirasının sürdürülebilir gelişme hedefleriyle birlikte değerlendirilmesini destekleyen bu öneri bağlamında aşağıdaki noktalara değinilmiştir:

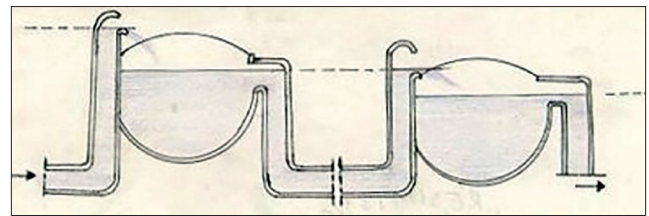
- Mevcut eksiklikleri gidermek için temiz ve tüketim için suya erişmek ve kullanmak için yerli ve/veya geleneksel bilgiler uygun yenilikçi ve sürdürülebilir stratejilerle birleştirilebilir.
- Su kaynaklarının sürekli kullanılabilirliği için gerekli olan çok paydaşlı ortaklıkları kurmak amacıyla yerel ve kamusal katılımı sağlamak için su mirası kullanılabilir.
- Daha sürdürülebilir su dağıtımını ve tüketimini desteklemek için mevcut sistemler ve programları geliştirme fırsatlarını araştırmak için su mirası kullanılabilir (ICOMOS, 2021).

Bu hedef kapsamında, suyun kullanımında sürdürülebilir sistemler için geleneksel bilgilerden yararlanılabileceği ve su mirasının kullanılabilirliği vurgulanmıştır. Su kaynaklarının sürdürülebilirliği için su mirasının önemi ve suyun kültürel miras yönü henüz yeni gelişen bir araştırma alanıdır. Aynı zamanda bu konu, çağdaş koruma yaklaşımları çerçevesinde de tartışılmaktadır.

Su mirasıyla ilgili çalışmalar günümüzde hızla devam etmektedir (Kurtuluş, 2021). Su mirasının çok yönlü bileşenleri bulunduğundan, yapılan çalışmalar çok disiplinlidir. Bu çalışma kapsamında, literatürde bir boşluk olarak tespit edilen su mirasına odaklanılmıştır. Örneklem seçilirken, altyapısı ve üstyapısıyla Bursa konut dokusunun özgün bir niteliği olan ve literatürde tartışılmamış olan "Evden Eve Geçen Su Taşıma Sistemi"ne örnek olabilecek bir yapı seçilmiştir.³

"Evden Eve Geçen Su Taşıma Sistemi," Pınarbaşı suyu gibi Uludağ'dan gelen su kaynaklarının, eğimden yararlanarak künklerle yol altından veya evden eve geçirilerek her bir geleneksel konutun hane kullanımı için bahçede yer alan bir haznede (dağar) toplanması ve bazı durumlarda konuttaki diğer su elemanlarına dağıtımına anlamına gelmektedir. Eve gelen su, bahçede yer alan ve boyutu büyüdükçe havuz olarak da adlandırılan hazneye (dağar) dolmaktadır (Özer, 2001, s.28; Şek. 4). Örnek olarak, Şekil 5'de hazne görülmekte ve hazne üzerinde yer alan 1 numaralı delikten gelen suyun hazneyi doldurduğu düşünülmektedir. Buna ek olarak, daha alçak kotta yer alan, haznenin taşma noktasının hemen altında olan 2 numaralı delikten, bileşik kaplar sisteminin çalışma prensibi doğrultusunda, künklerle suyun komşu eve iletilmekte olduğu yorumlanmıştır.

Şekil 4. Bileşik kaplar sistemine göre çalışan geleneksel Bursa çeşmesinin çalışma prensibi (Özer, 2001, s.30) / Working principle of the traditional Bursa fountain operating according to the principle of transmission of fluid pressure (Özer, 2001, p.30).



³ Bu makalenin yazarları, Bursa geleneksel konut dokusunun özgün bir niteliği olan "Evden Eve Geçen Su Taşıma Sistemi"ne odaklanan bir çalışmayı hazırlayarak bilimsel bir derginin değerlendirmesine sunmuşlardır. Bunun dışında, literatürde bileşik kaplar prensibine göre evden eve su aktarıldığı belirtilen Gaziantep'teki geleneksel su taşıma sistemi bileşenlerinden bahseden çalışmalar (Uçar, 2016, s. 94) olsa da Bursa geleneksel konut dokusundaki "Evden Eve Geçen Su Taşıma Sistemi"ni inceleyen bir çalışmaya rastlanmamıştır. "Evden Eve Geçen Su Taşıma Sistemi" kavramı, birinci yazarın hazırlamakta olduğu doktora tezi kapsamında Bursa'da geleneksel konut dokusundaki özgün su dağıtım sistemini tanımlamak için önerilmiştir. Bu çalışmalar dışında, Bursa geleneksel konut mimarisine odaklanan çalışmalarda, su taşıma sistemine değinmeden, sadece Bursa'daki konutların çeşmeleri ve havuzları gibi su mimarisi öğelerine değinilmektedir (Eldem, 1986; Tomsu, 1941).

Şekil 5. Geleneksel Bursa çeşmesinin yosun tutmuş haznesi (dağar) 1-suyun gelişi, 2-suyun çıkışı (1998) (Özer, 2001, s.28-29) / Moss-grown reservoir of a traditional Bursa fountain. 1) Water inflow 2) Water outflow. (1998) (Özer, 2001, p.28-29).

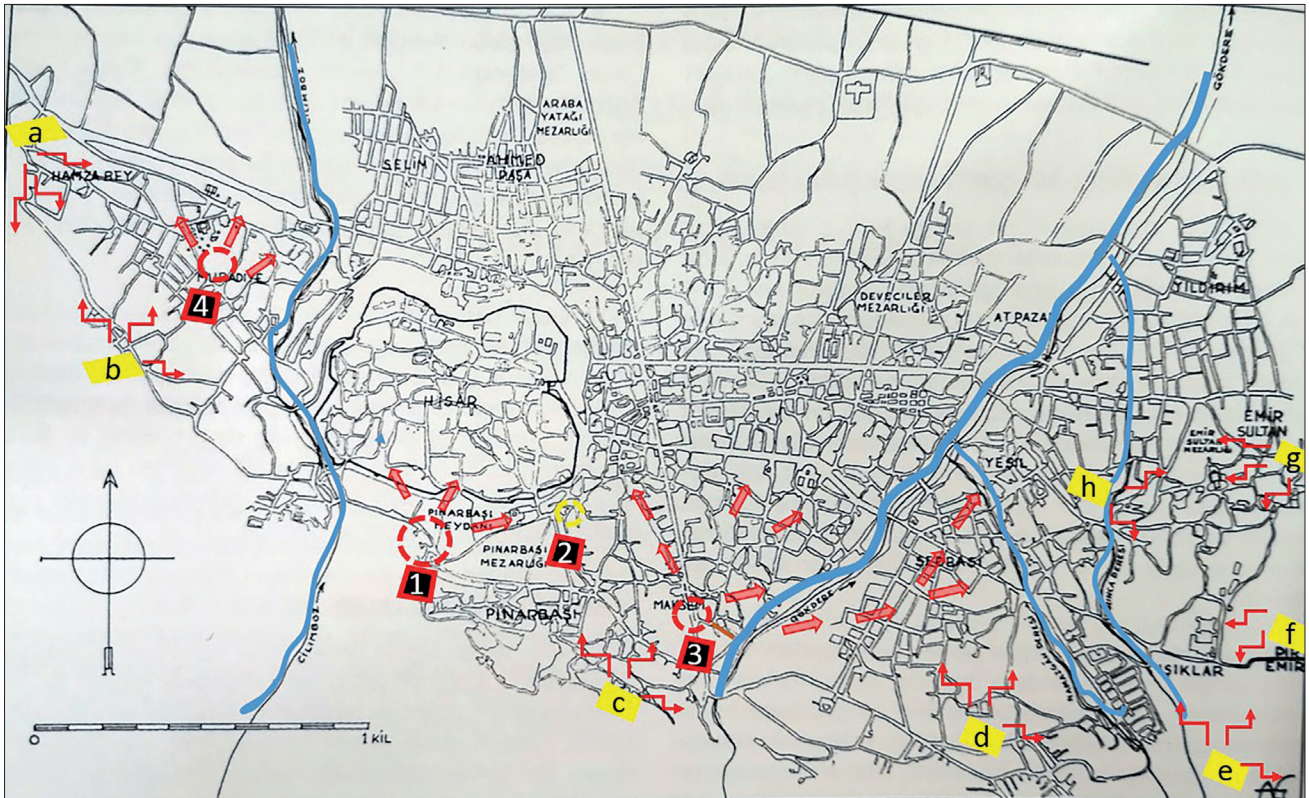


BURSA'NIN SU MİRASININ TARİHİNE KISA BİR BAKIŞ

Bursa şehri, M.Ö 200 yıllarında, Kartaca Komutanı Anibal'ın (Hannibal) önerisiyle, Hisar bölgesindeki tepe üzerinde, inşa edilmiş ve etrafı surlarla örülmüştür. Kent, Prusias adına, Prusias ad Olympum ismi verilerek Hisar bölgesindeki tepe üzerinde kurulmuştur. Kral Prusias, Hannibal'ın kentleşme ve altyapı zekasından faydalanmıştır (Baykal, 1982). Prusa olarak anılan kent, daha sonra Bursa olarak değişmiştir (Dostoğlu, 2002, s. 30). Kent Roma İmparatorluğuna MÖ.74 yılında Bithynia Kralı IV. Nikomedes'in vefatından sonra vasiyet üzerine katılmıştır. Roma döneminde Bursa'da keşfedilen sıcak su kaynakları kenti önemli bir yerleşim bölgesine dönüştürmüştür. Zamanla Hisar içi imar faaliyetleri hız kazanmış ve Çekirge'de kaplıcalar inşa edilmeye başlanmıştır (Bağbancı, 2007).

1326 yılında, Orhan Gazi tarafından Bursa ele geçirildiğinde, kent yerleşimi Hisar'dan ibaretti. Orhan Gazi Hisar dışında han, hamam, cami yaptırarak kenti Hisar dışına taşımış ve kentte imar faaliyetleri başlamıştır.

Şekil 6. Su kaynaklarının taksim yerleri; 1)Pınarbaşı su deposu ve Pınarbaşı suyunun ilk taksim yeri 2)Günümüzde yıkılmış olan Hannibal su deposu Pınarbaşı suyunun ikinci taksim yeri 3)Maksem Camisi'nin hemen yanında manavzade denilen olukla Gökdereden getirilen suyun taksim yeri 4) Havuzlu Konak olarak bilinen yapıdan, düşük kottaki evlere Pınarbaşı suyunun taksim yeri a) Hamza Bey Suyu b) Kayabaşı-Ayazma Suyu c) Alaşar Suyu d) Umurbey Suyu e) Fındık Suyu f) Piremir Asa Suyu g) Fazlı Paşa Suyu h) Emirsultan Asa Suyu (Gabriel 1958'den değiştirilerek hazırlanmıştır) / Distribution places of water resources; 1) Pınarbaşı water tank and the first distribution place of Pınarbaşı water 2) The second distribution place of Pınarbaşı water from the destroyed today Anibal water tank 3) The distribution place of the water brought from Gökdere with a chute called Manavzade right next to the Maksem Mosque 4) From the structure known as the Havuzlu Mansion (the Mansion with Pool), at a low elevation distribution point of Pınarbaşı water to houses a) Hamza Bey Water b) Kayabaşı-Ayazma Water c) Alaşar Water d) Umurbey Water e) Hazelnut Juice f) Piremir Asa Water g) Fazlı Paşa Water h) Emirsultan Asa Water (after Gabriel 1958).



I.Murat Hüdavendigâr döneminde Çekirge’de inşa edilen Hüdavendigâr külliyesi de kentin batı sınırını belirlemiştir. Yıldırım Beyazıt ise Bedesten ve Ulucami’yi yaptırarak kentin merkezini oluşturmuş; ayrıca kentin doğusunda inşa ettirdiği külliyesi ile kentin sınırlarını belirlemiştir. Yıldırım Beyazıt dönemi sonrasında Osmanlı’da başlayan Fetret devri sonrası Çelebi Mehmet padişah olmuş ve Yeşil külliyesini yaptırmıştır. II.Murat zamanında da kent gelişim göstermeye devam etmiş ve Muradiye Cami inşa edilmiştir (Aslan, 2006). 1453 yılında başkent İstanbul’a taşınmasıyla beraber külliyeler Bursa yerine İstanbul’da inşa edilmeye başlamıştır. Kanuni Sultan Süleyman zamanında Çekirge’de Yeni Kaplıca inşa edilmiştir (Baykal, 1982). Sonuç olarak ele geçirildiği dönemde sadece Hisar’dan ibaret olan Bursa, Osmanlı döneminde fiziksel, kültürel, sosyal ve ticari anlamda büyük bir gelişme göstermiş ve önemli bir merkez haline gelmiştir.

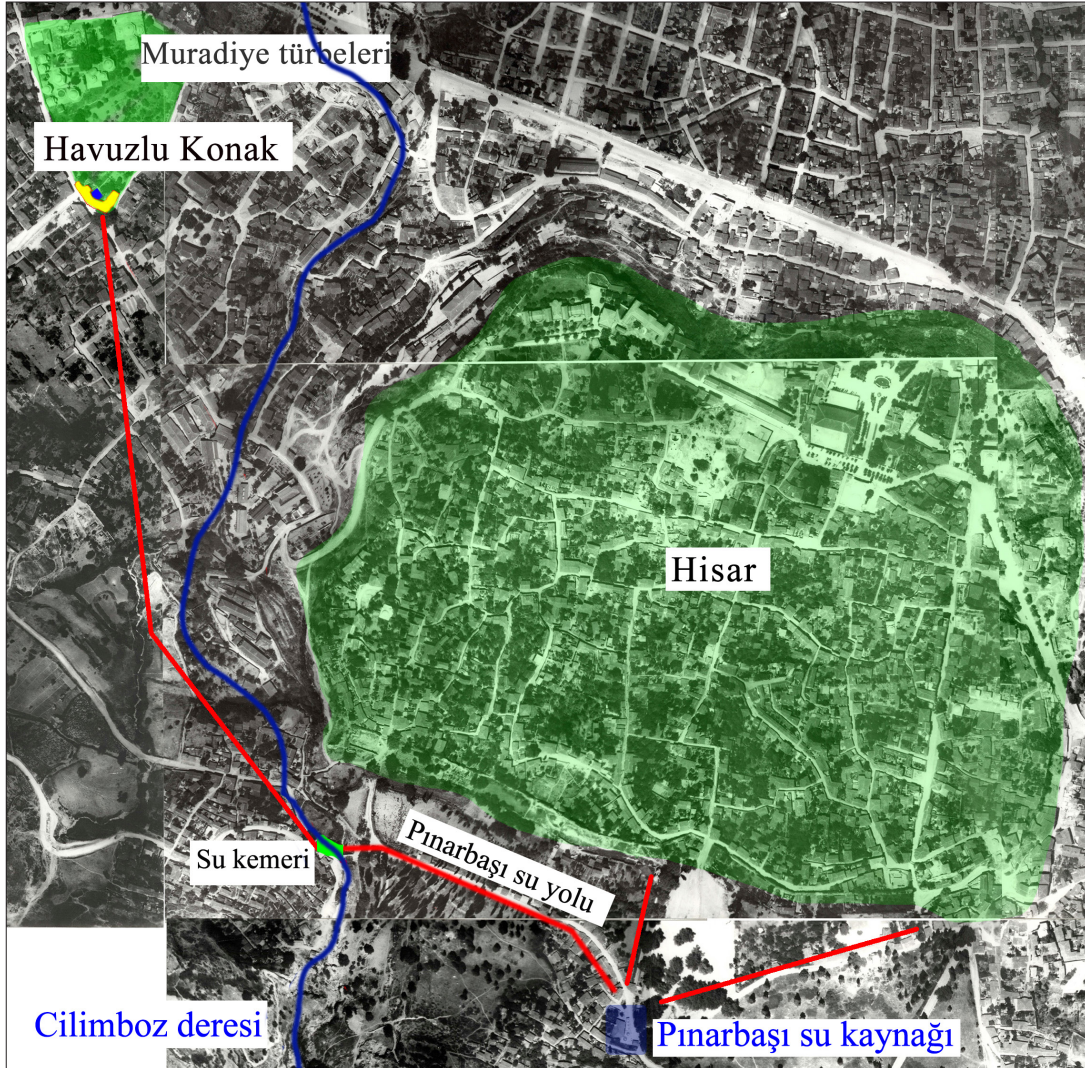
Uludağ eteklerinde kurulmuş, çok katmanlı bir yapıya sahip olan Bursa kenti, su kaynakları bakımından zengin bir kenttir. Bursalılar su kaynaklarını farklı bölgelerden

mahallerine ulaştırmışlardır. Soğuk su kaynakları Uzer’in çalışmasında (Özer, 2001) detaylı olarak anlatılmış olup, bu çalışma kapsamında su kaynaklarının bazıları verilmiştir (Şek. 6):

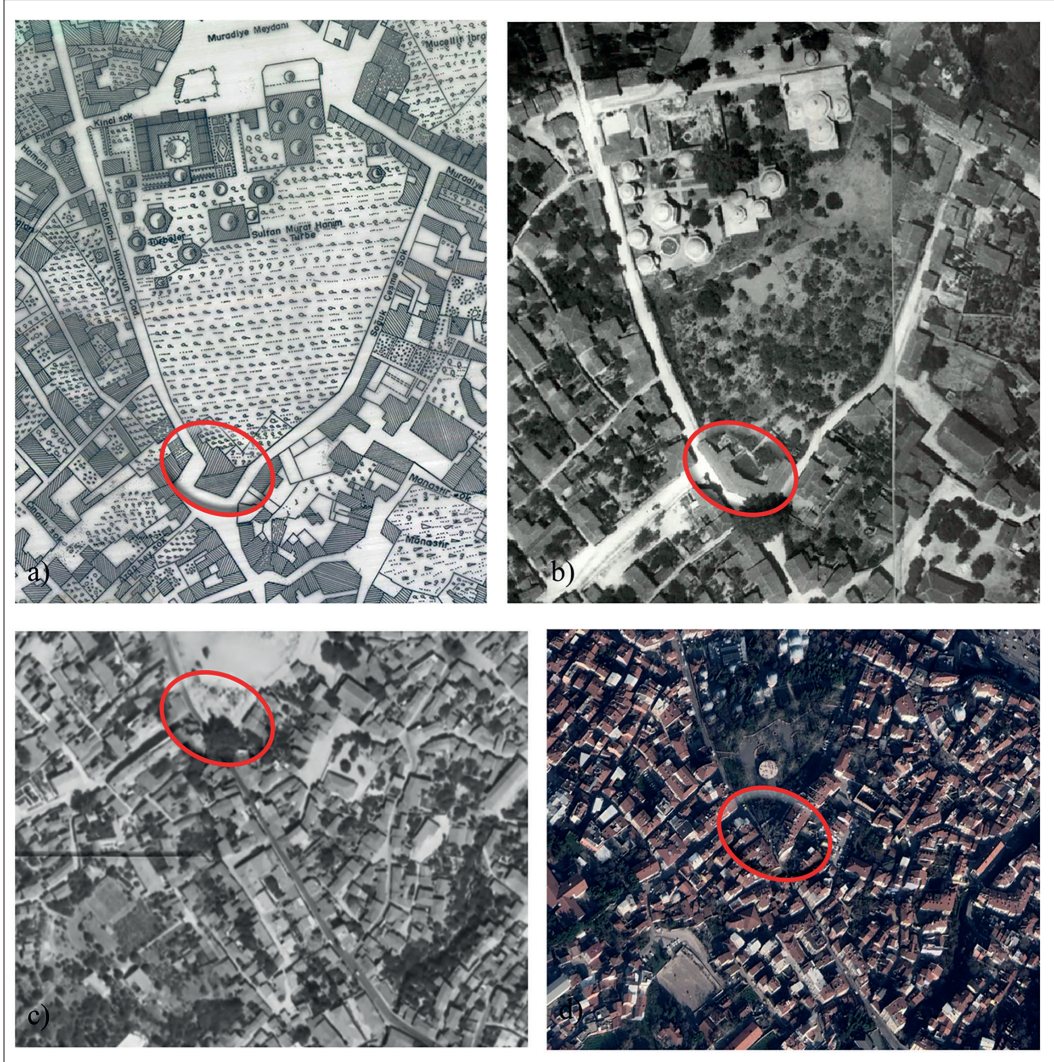
Pınarbaşı Suyu: Pınarbaşı Camisi’nin hemen yanında ilk taksim yeri bulunmaktadır. Uzer (1941), Pınarbaşı su yollarını şu biçimde tanımlamıştır:

“... Membadan şimale (kuzeye) doğru ilerleyen su (Çarşaf) tabir edilen bir sahaya dökülür. Çarşaf geniş tuğla ile döşelidir. Çarşafın garbında (batısında) ve caminin kıblesinde (güneyinde) (Zindan, Kokar, Alaeddin hamam) su hatları ayrıldıktan sonra en mühim taksim yeri olan (Dombay Sırtı)ni atlayan bu su Çarşafa süzülür. (Dombay Sırtı) Pınarbaşı sularının en enteresan yeridir. Bu terazi öyle sanatla yapılmıştır ki, Çarşaftaki su kollarına ne miktar su gitmesi lazım ise bu terazi taksim etmektedir. Bu tesisat (Anibal’a) ait olduğu söylenmektedir.”

Şekil 7. Havuzlu Konak ile Pınarbaşı su kaynağı ilişkisi (1938 tarihli hava fotoğrafı üzerinden düzenlenmiştir) / *The Havuzlu Mansion (the Mansion with Pool), and Pınarbaşı water source relationship (Edited from an aerial photograph dated 1938).*



Şekil 8. Haritalar a) Suphi Bey haritası (1862) (Yerinde mevcut) (BKVKBK arşivi) b) Hava fotoğrafı (1938) (Yerinde mevcut) (BKVKBK arşivi) c) Hava fotoğrafı (1969)(Yerinde yok, yıkılmış) (BKVKBK arşivi) d) Google Earth Pro (2023)(Park alanında, yeri boş) / Maps a) Suphi Bey map (1862) (available onsite)(BKVKBK archive) b) aerial photography (1938) (available onsite)(BKVKBK archive) c) Aerial photograph (1969)(Not in place, demolished) (BKVKBK archive) d) Google Earth Pro (2023)(In the parking lot, empty).



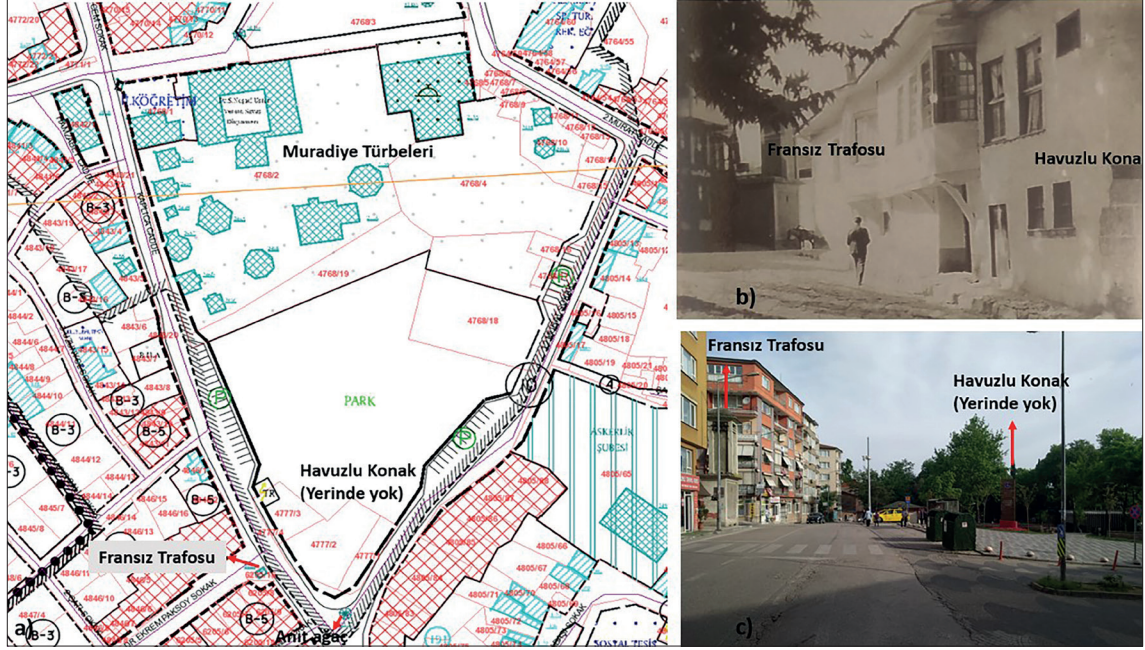
HAVUZLU KONAK

Bu bölümde Bursa'nın geleneksel konut mimarisine ait su mirası, Havuzlu Konak örneği üzerinden incelenmiştir. Günümüzde var olmayan Havuzlu Konak, anılar, arşiv belgeleri, çizimler, eski fotoğraflar ve haritalar ışığında araştırılarak bu yapının su mirası incelenecektir (Şek. 7).

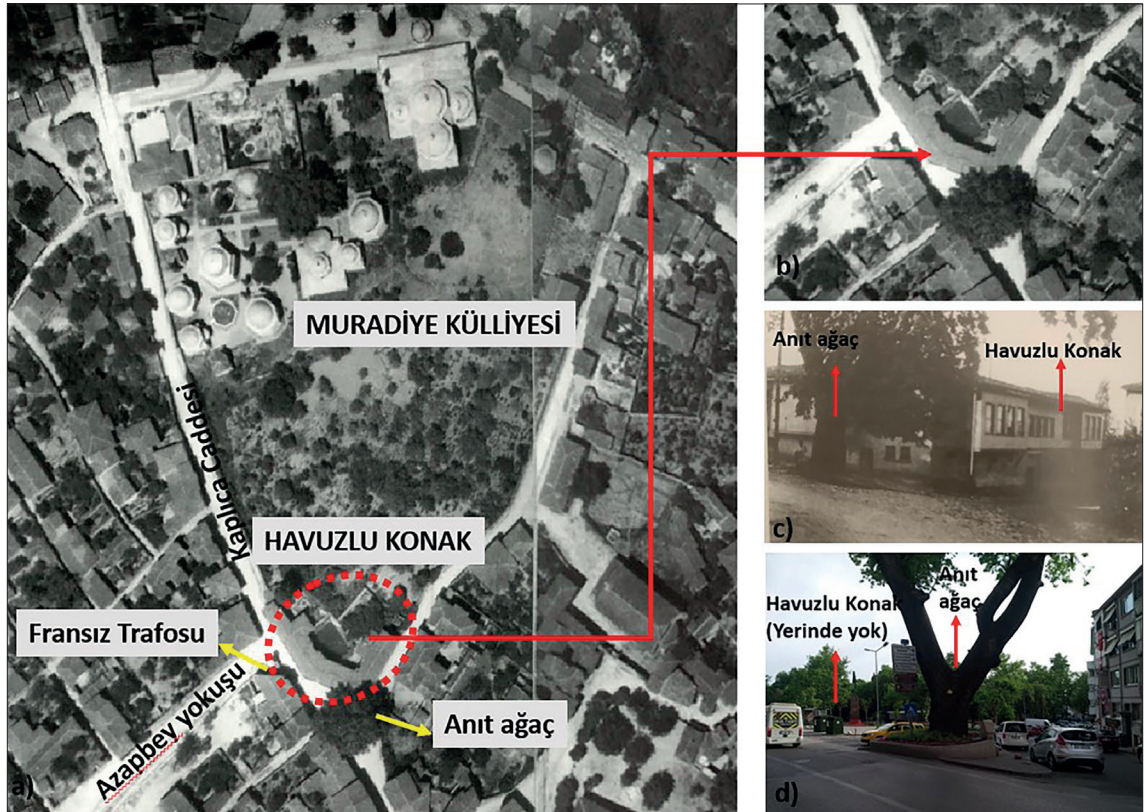
Günümüzde yerinde mevcut olmayan, ancak 1862 tarihli Suphi Bey haritasında Muradiye Külliyesi'nin olduğu adanın köşesinde açıkça bir yapının varlığı görülmektedir. Sedat Hakkı Eldem'in Türk Evi kitabının II. cildinde anlatılan yapı, tam da bu ölçülere uymaktadır. Bu çalışma kapsamında, Muradiye Türbeleri'nin bahçesine bitişik olarak inşa edilmiş Havuzlu Konak'ın su mirası öğelerinin somut ve somut olmayan özelliklerinin ortaya çıkarılması için konağın konumu, tarihçesi, mimari özellikleri ve anı, anlatılar incelenerek aşağıda aktarılmıştır:

Konumu ve Tarihçesi: Bursa'nın Kaplıca Sokağı'nda yer alan Havuzlu Konak 18. yüzyılın sonlarında inşa edilmiştir. Yapı Muradiye Türbeleri'nin güneyinde yer almaktadır. Azap Bey yokuşunun başında, konağın Kaplıca Caddesi'ne bakan cephe duvarına bitişik bir çeşme yer almaktadır. Havuzlu Konak'ın ana girişi günümüzde anıt ağaç olarak nitelenen çınar ağacının bulunduğu meydan önünden gerçekleşmiştir (Eldem, 1986, s. 67). 1862 tarihli Suphi Bey haritası ve 1938 tarihli hava fotoğrafında konumu ve yerleşim yeri belli olan konağın 1969 tarihli hava fotoğrafında yıkılmış olduğu tespit edilmiştir. Konağın eski fotoğraflarından tespit edilen Fransız Trafosu, günümüzde korunması gerekli taşınmaz kültür varlığı olarak tescil edilmiştir. Günümüzde de yerinde mevcut olan Fransız Trafosu'nun Konak ile ilişkisi eski fotoğraflarla karşılaştırma yapılarak analiz edilmiş ve konağın özgün yeri tanımlanmıştır (Şek. 8).

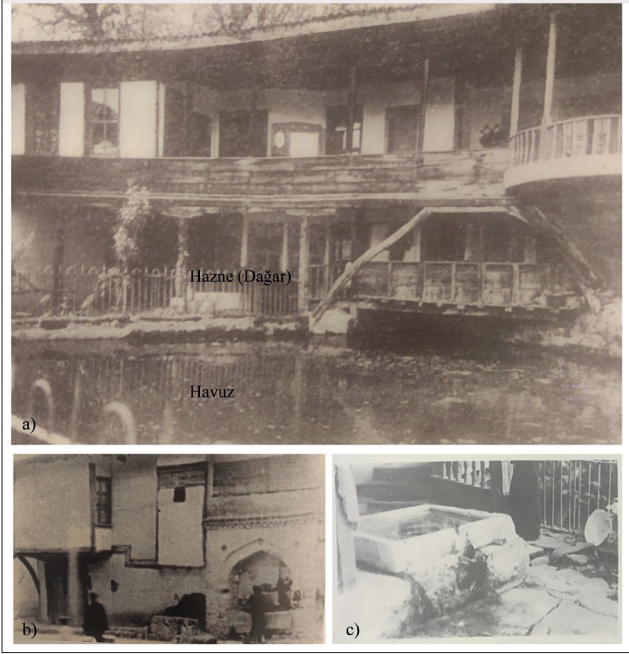
Şekil 9. Havuzlu Konak eski-yeni karşılaştırma a) 2023 tarihli imar durumu (BKVKBK) b) Fransız Trafosu ve Havuzlu Konak (tarihi bilinmeyen fotoğraf, Osmangazi Belediyesi, 2008, s.296) c) Havuzlu Konak bugünkü yeri boş (2023 tarihli fotoğraf) / *The Havuzlu Mansion (the Mansion with Pool), old-new comparison a) Zoning status dated 2023 b) French Transformer and the Havuzlu Mansion (the Mansion with Pool), (photo dated uncertain, Osmangazi Municipality, 2008, p.296) c) The place of the Havuzlu Mansion (the Mansion with Pool), is empty today (photo dated 2023).*



Şekil 10. Havuzlu Konak'ın çevresiyle ilişkisi a) Havuzlu Konak'ın konumu (1938 tarihli hava fotoğrafından düzenlenmiştir) b) Havuzlu Konak'ın konumu yakın ölçekli c) Havuzlu Konak anıt ağaçla ilişkisi (tarihi bilinmeyen fotoğraf, Osmangazi Belediyesi, 2008, s.294) d) Havuzlu Konak anıt ağaçla ilişkisi, 2023 tarihli fotoğraf) / *The relationship of the Havuzlu Mansion (the Mansion with Pool), with its surroundings a) The location of the Havuzlu Mansion (the Mansion with Pool), (edited from an aerial photograph of 1938) b) The location of the Havuzlu Mansion (the Mansion with a Pool), is close in scale c) The relation of the Havuzlu Mansion (the Mansion with Pool), with the monumental tree (photo dated back, Osmangazi Municipality, 2008, p.294) d) The relationship between the Havuzlu Mansion (the Mansion with Pool) and the monumental tree, photo dated 2023).*



Şekil 13. Havuzlu Konak'ın su mirası öğeleri. a) Havuz (Osmangazi Belediyesi, 2008. s.294). b) Çeşme (Osmangazi Belediyesi, 2008. s.296). c) Hazne (Dağar) (Eldem, 1986, s.65)/ *Water heritage items of the Havuzlu Mansion (the Mansion with Pool)*. a) Pool (Osmangazi Municipality, 2008. s.294). b) Fountain (Osmangazi Municipality, 2008. s.296). c) Reservoir (Dağar) (Eldem, 1986, p.65).



Yapıdaki su elemanlarının çokluğu ve çeşitliliğine rağmen, Eldem'in (1986, 64) de vurguladığı gibi yapıda, Bursa geleneksel konut mimarisinde bazı konutlarda rastlanabilen konut hamamı yer almamaktadır.

Havuzlu Konak'ın mimarisine ilişkin analizlere ek olarak, bursa geleneksel konut dokusunda yaşamış kişilerle yapılmış olan sözlü görüşmelerde, Bursa'nın su mirası olarak değerlendirebileceğimiz, havuz ögesi, Pınarbaşı suyu, suyun taksimi, "Evden Eve Geçen Su Taşıma Sistemi" ile ilgili dikkat çeken anlatı ve anılara aşağıda yer verilmiştir. Bu şekilde, Havuzlu Konak'ın su mimarisinin çeşitli detayları ve toplumsal hafızadaki yeri ortaya konmuştur.

Toplumsal Hafızada Havuzlu Konak

Bu bölümde Osmangazi Belediyesi'nin çok sayıda sözlü görüşme içeren "*Değişen Muradiye: Bizim Mahalle, Bursa Muradiye Semti*" adlı çalışmasına dayanılarak Havuzlu Konak'ın toplumsal hafızadaki yeri ve aynı zamanda, sözlü görüşmelerden elde edilen verilere göre Havuzlu Konak'ın somut ve somut olmayan kültürel niteliklerine dair veriler aktarılmaktadır:

Muradiye Semtinde, Havuzlu Konak'a yakın bir konumda olan Demirkapı Mahallesi'nde de evden eve geçen su taşıma sisteminin var olduğu, sözlü kaynaklardan anlaşılmaktadır. Muradiye Mahallesi Uyanış Sokak'ta,

1920 yılında doğmuş olan emekli ayakkabıcı Hamdi Yüzen, "Demirkapı'daki Ayazma'dan gelen bir akar su olan havuzumuz vardı. Suyu kirletmezdik. Çünkü bu su, evimizin hemen üstünde bulunan Kara Yakuplar'dan geliyordu. Bizden sonra da suyumuz Öksüzler'e gidiyordu"⁴ ifadeleriyle Muradiye Semti'nde yer alan Havuzlu Konak'a yakın konumdaki Demirkapı Mahallesi'ndeki bir havuzdan bahsetmektedir. Bu ifade, o dönemde Muradiye Semti'nde suyun toplanarak dağıtıldığı havuzların varlığını doğrulamaktadır.

Hamdi Yüzen'in akrabası olan ve aynı mahallede yaşamış olan 1926 doğumlu Hüseyin Yüzen ise, Havuzlu Konak'ı şu ifadelerle anlatmıştır:

"Çifteçınar'da Asaf Bey'in büyük bir konağı vardı. Havuzlu Konak denirdi. Beylikbahçe içinde yer alan konak 1970'li yıllarda bir günde ortadan kaldırıldı. Muradiye'deki tüm evler bahçeliydi. Hem evlerin içinde hem de bahçede akan temiz suyumuz vardı. Bahçemizde güzel bir havuzumuz vardı. Tıpkı Hisar'da olduğu gibi sular evden eve akmaktaydı. Bu nedenle gelişmiş bir su kültürü vardı. Su paylaşma konusunda bir kültür gelişmişti"⁵

Bu görüşmede Hisar'daki "Evden Eve Geçen Su Taşıma Sistemi"nin tüm Muradiye semtine dağıldığı ve böylece bir su kültürünün oluştuğu anlaşılmıştır. Muradiye Semti'nde 1940 yılında doğmuş ve halen orada oturmakta olan Tevfik Altan Şarlı'nın "Pınarbaşı suyu her evde vardı. Bizim evin bahçesinde künkler halen duruyor. Mutfaklar eskiden bahçedeymiş. Orada bu sular kullanılıyormuş"⁶ ifadeleriyle de Pınarbaşı suyunun sadece Hisar'da değil tüm Muradiye Semti'nde künklerle taşındığı doğrulanmaktadır.

Çocukluğu Havuzlu Konak'ta geçen 1936 doğumlu Kıvanç Hakgüder ise, Havuzlu Konak'taki gözlemlerini şu şekilde aktarmaktadır:

"Annem Muradiye'deki beylikbahçede bulunan ünlü Havuzlu Konak'ta büyümüşü. Benim çocukluğumda bu konakta geçti. Bu evin içi; haremlik, selamlık ve Asaf Dayı'nın kısmı olmak üzere üç kısma ayrılmıştı. Ev tamamen ahşaptı. Tavanları tahta oyma ve birbirine geçmeli işlemelerle süslüydü. Evin taksim kısmından gelen suyun bir kısmı Asaf Dayı'nın evine gider, bu ortadaki şadırvana, bir kısmı da köşkün alt kısmındaki havuza giderek, aslanagzından⁷ akardı.

⁴ Raif Kaplanoğlu tarafından 16 ve 27 Nisan 2008 tarihlerinde yapılan sözlü görüşme kaydı. (Kaplanoğlu, 2008, 245)

⁵ Raif Kaplanoğlu tarafından 20, 21 ve 28 Nisan 2008 tarihlerinde yapılan sözlü görüşme kaydı. (Kaplanoğlu, 2008, 250)

⁶ Sibel Gök tarafından 18 ve 25 Nisan 2008 tarihli görüşme kaydı. (Kaplanoğlu, 2008, 265)

⁷ Türk Dil Kurumu (2023) sözlüğünde "[h]avuz kenarlarına

Ayrıca yine bu evin alt katındaki odaların kavuştuğu odalar oldukça büyüktü. Burada yine bir şadırvan daha vardı. O şadırvandaki sular tekrar bahçe içindeki yalıklara akar ve bu sular alt kattaki beylikbahçenin sulanmasında kullanılırdı. 1950’den sonra köşkün bulunduğu bu yerler istimlak edilerek çocuk bahçesi, taksi ve otobüs durağı haline getirildi.”⁸

Kıvanş Hakküder’in gözlemleri Havuzlu Konak’ın su taşıma sisteminde taksim-dağıtım rolünü doğrulamaktadır. Muradiye Senti’nde büyümüş, 1915 doğumlu emekli terzi İsmail Alton’un babası ve dedesinin mezarları Havuzlu Konak’ın yakınındaki Muradiye Cami’nin haziresinde bulunmaktadır. Ailesiyle birlikte bir dönem Havuzlu Konak’ta yaşamış olan terzi İsmail Alton Havuzlu Konak için şu ifadeleri kullanmıştır:

“Ben babam, babamın babası hep bu evde yaşadık. Apartman dikilmeden önce bahçeli, geniş, ferah bir evimiz vardı. Bahçesinde, tek parça mermerden yapılmış bir havuzu bulunurdu. Havuza Pınarbaşı suyu gelirdi. Pınarbaşı suyu, Havuzlu Konak’ta taksim vardı. Bu suyun bir bölümü medreseye ve sonra havuza, sonrada diğer evlere giderdi. Bir bölümü de imarete sonra, yanımızda kiraya verdiğimiz eve, oradan bize gelirdi. Bizden sonra da Baklacılar ve ardından Adib Beylere giderdi. Oradan da yamaçtan aşağı akardı. Zaten bizim kanalizasyonlarımız da yamaçtan aşağı akardı.”⁹

Bu ifadeler ile Havuzlu Konak’a Pınarbaşı suyunun ulaştığını ve Havuzlu Konak’tan diğer komşu evlere suyun dağıtıldığı anlaşılmaktadır. İsmet Alton’un akrabası olan ve Havuzlu Konak’ta yaşamış olan 1912 doğumlu İffet Alton ise, Havuzlu Konak’ı şu ifadelerle anlatmıştır:

“Babam Muradiye’deki beylikbahçe denilen yerdeki Havuzlu Ev’in sahibiydi. Sarı Hakim olarak anılan, Bursa’nın Osmanlı dönemi kadılarından, Cumhuriyet döneminin ilk hakimlerinden Rafet Alton’un kızıyım...Bizim evimiz çok büyük bir evdi. Havuzlu Ev diye anılırdı. Havuzlu Konak’ta büyüdüm. İçinde balıkları olan 13 m çapında bir havuzu vardı. Havuzun üzerinde üç tane mermer çeşme varmış, ancak sadece aslanağzı dediğimiz suyu hatırlıyorum. Havuzun

arkasında 16 dönem bahçe ve bahçenin arkasında da Muradiye Cami diğer tarafta da türbeler vardı. Bahçemizde bile her türlü meyve vardı. Ondan sonra imdi karşıda kapıdan girince taşlık vardı. Evimiz eski konak tipindeydi. Aile büyüyünce ev de aileye bölünmüştü. Selamlıkta gür Pınarbaşı suyu vardı. Bizim evde şadırvan başı denilen bir duvarın içinde su taksimi olup, burada su ikiye ayrılırdı. Dedemin Kültürpark’ın arkasında bağı bahçeleri vardı.”¹⁰

Bu ifadelerde Havuzlu Konak’ın havuz, çeşme gibi su öğelerinin mimari detayları analiz edilerek, farklı dönemlerde Konak’ın aile sayısına göre bölündüğü öğrenilmiştir. İstanbul’da 1941 yılında doğmuş olan, diş hekimi Gökhan Paksoy, çocukluk yıllarında babasının mesleği (askeriyede doktor) gereği Bursa’ya gelmiş, 1951 yılında da Havuzlu Konak’a ailesiyle birlikte kiracı olarak taşınmıştır. Kendisi Havuzlu Konak ile ilgili anılarını şu şekilde aktarmaktadır (Şek. 14):

Şekil 14. Seza PAKSOY, 1952 yılı Havuzlu Konak bahçesinden, arkada havuz görünmekte (Osmangazi Belediyesi, 2008. s.294) / Seza PAKSOY, *From the garden of the Havuzlu Mansion (the Mansion with Pool), in 1952, the pool is visible at the back (Osmangazi Municipality, 2008. p.294).*



“1951’de Muradiye Türbelerinin arkasında kalan, şimdi yıkılmış olan Havuzlu Konak’a kiracı olarak taşındık. Konağın sahibi Hisar’da oturan emekli bir hakimdi. Havuzlu Konak’ın taşlığında küçük bir şadırvan vardı...”

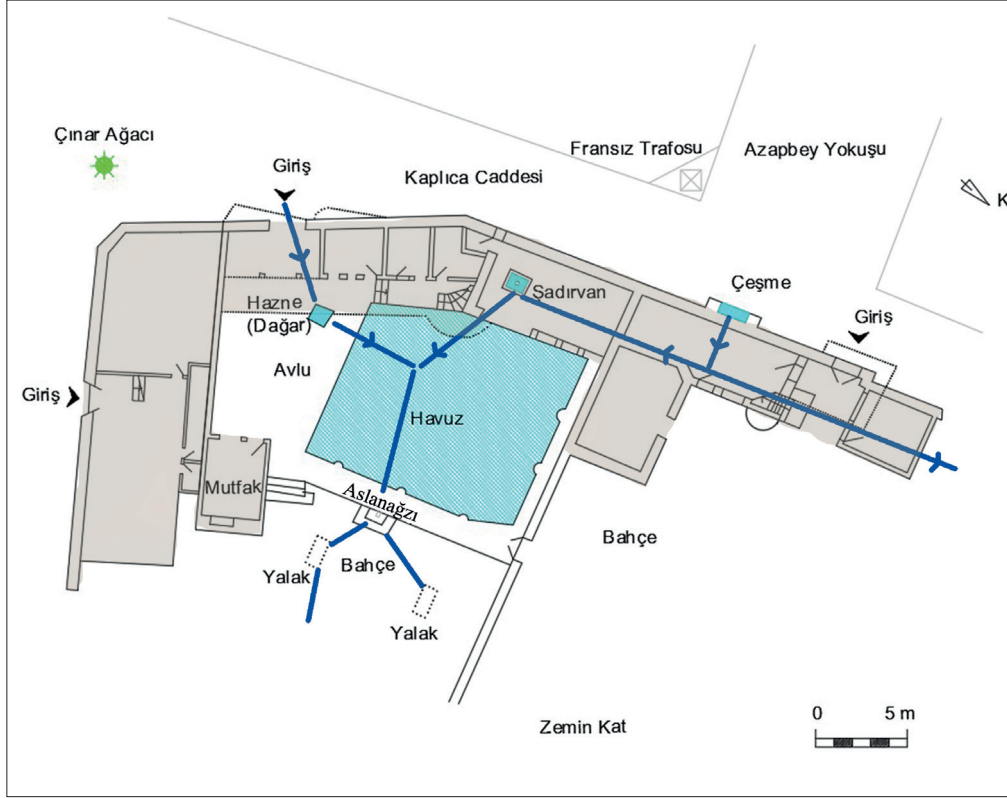
konulan ve ağzından su akan aslan biçiminde süs taşı” şeklinde tanımlanmaktadır. Buna karşın, Şekil 2’de sunulan ve Sedat Hakkı Eldem’in çizmiş olduğu eskizden görüldüğü ve yorumlandığı kadarıyla, Havuzlu Konak’ta “aslanağzı” olarak ifade edilen su elemanı aslan başı şekline sahip değildir. Sadece suyun bir havuzdan bitişik ve daha alt kotta bir havuza aktığı geniş ağızlı bir su elemanı şeklindedir.

⁸ Raif Kaplanoğlu tarafından 13 ve 15 Nisan 2008 tarihlerinde yapılan görüşme kaydı. (Kaplanoğlu, 2008, 268)

⁹ Raif Kaplanoğlu tarafından 20 Nisan ve 21 Nisan 2008 tarihlerinde yapılan görüşme kaydı. (Kaplanoğlu, 2008, 270)

¹⁰ Raif Kaplanoğlu tarafından 11 Şubat ve 12 Şubat 2000 tarihlerinde yapılan görüşme kaydı. (Kaplanoğlu, 2008, 273-274)

Şekil 15. Havuzlu Konak su dolaşım şeması¹² (Eldem 1986, s.62'den düzenlenerek alınmıştır) / *The Havuzlu Mansion (the Mansion with Pool) water circulation diagram (Edited from Eldem 1986, p.62).*



Konağın alt katını muayenehane, üst katını ev olarak kullanırdık. Konak tamamen ahşaptı. Merdivenlerle üst kata çıkılırdı. Üst katta önu direkli, havuza bakan hayat kısmı vardı. Kış geceleri odalardan sofaya çıktığımızda ayağımız kara basardı. Ortasında mermer şadırvan vardı. İçerisinde Pınarbaşı suyu akardı...Mahalledeki birçok eve bizim evden Pınarbaşı suyu dağılırdı. Şadırvan üstünde muhteşem bir ahşap tavan süslemesi vardı. Şadırvandan aşağıda bulunan havuzun içinde sürekli bir su akardı...Evimizin karşısındaki Fransız Trafosu da çalışır durumdaydı. Ganime Hanımlar'ın tarafında duvarda bir çeşme vardı. Ortada da kocaman bir çınar ağacı vardı. Çınar'ın karşısında Muradiye Polis Karakolu, karakolun yanında da simitçi fırını vardı. 1959'da babamın Okul Sokak'ta yaptırdığı üç katlı apartmana geçtik."¹¹

Bu ifadeler, Havuzlu Konak'tan Pınarbaşı suyunun diğer evlere taksimi olduğu doğrulamaktadır. Ayrıca bu alıntı ile suyun paylaşılması, kültürel değerler ve Muradiye Semt'i'nde oluşmuş olan su kültürü net bir şekilde vurgulanmıştır. Muradiye Semt'i'nde 1958 yılında doğmuş olan Canan Cellek, Gökhan Paksoy'un doktor olan babasını hatırlamakta ve Gökhan Paksoy'u Muradiye'de oluşan somut ve somut olmayan kültürel ilişkiler konusunda şu ifadeler ile doğrulamaktadır:

“Çocukluğumdaki o küçük bahçeli evdeki evden eve geçen su hala içindeki balıklarla gözümün önündedir. O balıkların bana çağrışım yaptırdığı; bir zamanlar mahallemizin köşesinde doktorluk vazifesini icra etmekte olan adı güzel, kendi güzel doktor Ekrem Paksoy...Mahallemizdeki insanlara haftada bir gün bedava (fakir günü) bakan bir doktordu. Doktor beyin ufak bir bahçesi vardı, temiz bakımlı...Doktor beyin bu bahçedeki havuzunda aynı bizim evdeki balıklardan vardı. Evlerdeki o suların dolduğu yere (Havuz mu desem, dağar mı desem?) sıcak yaz günlerinde karpuzlar, salatalıklar atılırdı.”¹²

Literatürden incelenen sözlü görüşme kayıtlarında Havuzlu Konak yıkılmadan havuz, çeşme, hazne (dağar), şadırvan gibi su mirası öğelerinin bulunduğu anlaşılmaktadır. Eldem (1986), yapıya bitişik sokaktaki kirpi saçaklı çeşmenin II.Murat Dönemi'nde inşa edildiğini ve hatta havuzun suyunun da bu çeşmeden sağlanmış olabileceğini yorumlamaktadır (Eldem, 1986, s.64). Sözlü görüşmelerde anlatılan veriler analiz edilerek Havuzlu Konak'a ait su dolaşım şeması hazırlanmıştır (Şek. 15).

¹¹ Eser Çalıküşu tarafından 11 Nisan 2008 tarihinde yapılan görüşme kaydı (Kaplınoğlu, 2008, 293).

¹² Raif Kaplınoğlu tarafından 14 Mart 2008 tarihinde yapılan görüşme kaydı (Kaplınoğlu, 2008, 310).

¹³ Literatürden edinilen sözlü kaynaklar esas alınarak şematik olarak hazırlanan su dolaşım hattının, yapılacak arkeolojik kazılarda yeni verilere ulaşılması halinde revize edilmesi önerilmektedir.

DEĞERLENDİRME

Havuzlu Konak, somut ve somut olmayan eşsiz su mirası öğeleri dolayısıyla yüksek kültürel öneme sahip bir yapıdır. Literatürden edinilen bilgiler ve arşiv incelemeleri değerlendirildiğinde Havuzlu Konak'ın su mimarisinin somut kültürel nitelikleri şöyle sıralanabilir:

- çeşme,
- havuz,
- hazne (dağar),
- şadırvan,
- aslanağzı,
- yalaklar,
- Evden Eve Geçen Su Taşıma Sistemi kapsamında önemli bir dağıtım noktası olmak ve bunun için gerekli altyapıya sahip olmak.

Bu su öğelerinin kentsel ve mimari ölçekteki önemi, altyapı sistemi, birbirleriyle ilişkisi ve anlatılan anılardan anlaşılan kamusal ve özel alanlardaki kullanımı, su mirasının kültürel yönünün günümüzde vurgulandığından çok daha derin olduğunu göstermektedir. Buna ek olarak su mirası öğeleri, toplumun kültürel değerlerinin ve su paylaşım geleneklerinin yansımasıdır. Bu açıdan Havuzlu Konak'ın somut olmayan kültürel nitelikleri şöyle sıralanabilir:

- Toplumda su paylaşımından (ortaklık) dolayı gelişmiş bir su kültürü vardır. Günlük yaşam içinde, su alınırken, paylaşılırken ve çay-kahve sohbetleri sırasında toplumsal bağlar oluşmakta ve aktarılmaktadır (su paylaşım kültürü).
- Ortak kullanılan suyun kirletilmemesi gerekliliği, toplumda güveni ve birbirine saygılı olmayı beraberinde getirmiştir (güven ve saygı).
- Havuz ve şadırvan çevresinde bayramlar, kutlamalar, toplantılar gerçekleşmektedir (ritüeller, sosyalleşme).

Sonuç olarak, Havuzlu Konak'ta, kamusal alanda inşa edilen ve kentsel mekana cephe veren sokak çeşmesi ile konağa ait özel alanda yer alan hazne (dağar), havuz ve şadırvan gibi su öğeleri, ve diğer evlere giden su dolaşım sistemi altyapısı, Bursa evlerine özgü geleneksel "Evden Eve Geçen Su Taşıma Sistemi"¹⁴'nin eşsiz bir parçasıdır.

¹⁴ Literatürden edinilen sözlü kaynaklarda, evin eskiden, Osmanlı döneminde kadı olan bir kişiye ait olduğu belirtilmektedir. Su kullanım haklarının kurallara bağlı olduğunun bilindiği Osmanlı döneminde, benzeri görülmemiş büyüklükteki bir havuzun konağa ait olması ve aynı zamanda su taksim noktasının da bu konakta yapılmasının mülkiyet sahibiyle (kadı) bir ilişkisinin bulunup bulunmadığı sorusunu akla getirmektedir. Osmanlı döneminde suyun özel ve kamu mülkiyetine ait alanlara taşınarak iletilmesi, belirli bir yönetim sistemi içerisinde tanımlanmıştır (Uçar, 2017, s.158). Bu kapsamda suyun kullanım hakkı, suyun mülkiyetinin kime ait olduğuna değil, kullanım haklarının tanımlanması şeklinde düzenlenmiştir (Uçar, 2017, s.160). 17.yüzyılda İstanbul'da Osmanlı Devleti evler yerine mahalle çeşmelerine su dağıtımı

Bu öğelerin farklı tarihi dönemlerde inşa edildiği düşünülmektedir. Buna karşın, bu öğeler, uygun altyapılar ile birbirlerine bağlanmışlar ve işlemişlerdir. Havuzlu Konak mimarisinin, kamusal ve özel alanı ayırıştırırken benzeri görülmemiş büyüklükteki özgün havuz öğesi ile aynı zamanda kamusal ve özel alan arasında bir geçiş oluşturduğu yorumlanmıştır. Bu kapsamda, su sisteminin somut olarak ifade edilen yer üstü ve yer altı bileşenleri ile bu su sisteminin oluşturduğu somut olmayan su paylaşım kültürü Havuzlu Konak'ta bütüncül olarak ve önemli bir çeşitlilik sergileyerek ortaya çıkmıştır.

TARTIŞMA VE SONUÇ

Günümüzde yerinde olmayan Havuzlu Konak, mimari özellikleri, somut ve somut olmayan su mirası öğeleri ile yapıldığı döneme ait özgün veriler içermektedir. Muradiye Semti'nde başlayan apartman inşaları bu tür konak ve ahşap evlerin terk edilerek, korunması gerekli taşınmaz kültür varlığı özelliğinin bilinmemesine ve bilinçsizce yok edilmesine neden olmuştur. 1972 yılında ilk defa kurul gündemine gelen bir yazıda, Havuzlu Konak'ı yıkanlar hakkında kanuni işlem yapılmasına karar verilmiştir (Şek. 16).

Havuzlu Konak, 1972 yılından sonra, 2020 yılında ikinci kez Bursa Koruma Kurulu'nun gündemine alınmıştır. Bu kapsamda, konağın somut ve somut olmayan özelliklerinin yeniden canlandırılması için korunması gerekli taşınmaz kültür varlığı olarak tescil edilmesi ve yeniden yapımı (rekonstrüksiyon) gündeme gelmiştir.¹⁵ Yapılan araştırmalarda Havuzlu Konak'ın plan şeması ve eski fotoğraflarına ulaşılsa da yeniden inşası için yeterli verinin olmadığı belirlenmiştir. Bursa Kültür Varlıklarını Koruma Bölge Kurulunun 20/07/2020 tarihli ve 9655 sayılı kararı şu şekildedir:

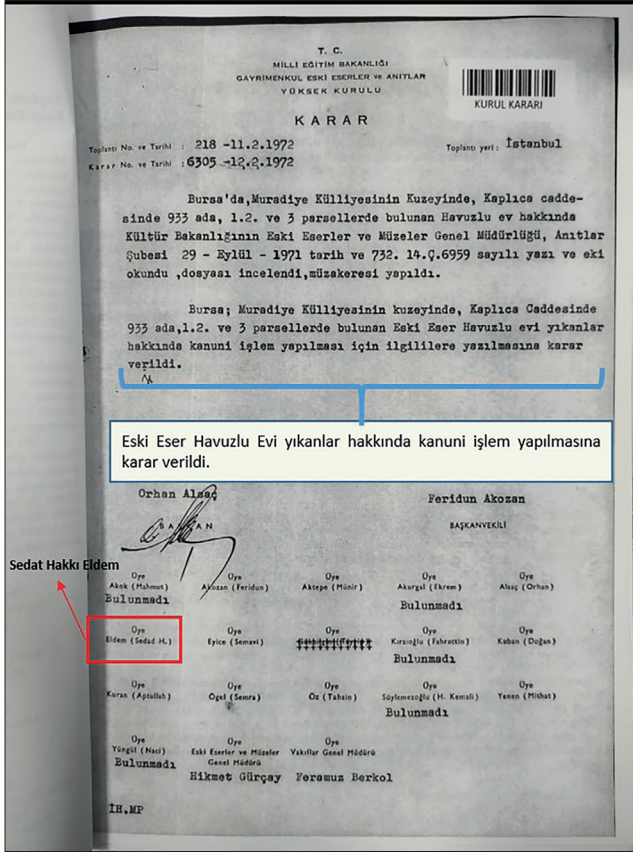
"...yıkılmış durumdaki Havuzlu Konak'ın literatüre girmiş bir yapı olması, yapıyla ilgili plan şeması, fotoğraf vb. belgelerin bulunmasına karşın, yerinin kısmen şehrin ana arterlerinden olan Kaplıca Caddesi'nde kalması nedeniyle özgün konumunda

yapmakta; sadece büyük konak veyalılara özel künklerle su taşınmaktadır (Yıldız ve Özbay, 2014); ancak su kaynakları bakımından zengin olan Bursa kentinde bu durum farklıdır. "Evden Eve Geçen Su Taşıma Sistemi" sayesinde Uludağ eteklerinde, Muradiye Semti'nde yer alan geleneksel tüm evlere su iletilmekte ve tapu kayıtlarında su kaynağının ismi belirtilerek, "Pınarbaşı Suyu Olan Ev", "Demirkapı Ayazma Suyu Olan Ev", "Alaşar Suyu Olan Ev" gibi şerhler konulmuştur. Buna ek olarak; Havuzlu Konak'a bu kadar büyük ölçekteki suyun (diğer konaklarda bulunmayan) iletilerek, buradan diğer evlere su taksiminin yapılması konusu Osmanlı arşivlerinde, su yasaları kapsamında, ayrıca incelenmesi gereken önemli bir konudur.

¹⁵ Muradiye Mahalle Muhtarı tarafından 10/11/2016 tarihinde Havuzlu Konak'ın yeniden yapımı için koruma kuruluna başvuru yapılmıştır (BKVKBK arşivi).

yeniden ihya edilmesinin mümkün olmaması, yapının yeniden ihya edilmesine yönelik bir talebin de bulunmaması, ayrıca ihya edilmesi halinde Muradiye Türbeleri'nin silüetine olumsuz etkide bulunacağı dikkate alınarak tescil edilmesinin uygun olmadığına" karar verilmiştir. (BKVKBK arşivi)

Şekil 16. Gayri Menkul Eski Eserler ve Anıtlar Yüksek Kurulunun 12/02/1972 tarihli ve 6305 sayılı kararı (BKVKBK arşivi) / Decision of the Supreme Council for the Immovable Antiquities and Monuments, dated 12/02/1972 and numbered 6305 (BKVKBK archive).



Ülkemizde geçerliliğini koruyan 2863 sayılı Kültür ve Tabiat Varlıklarını Koruma Kanunu maddeleri arasında yeniden yapım (rekonstrüksiyon) ifadesi yer almamaktadır. Yeniden yapım (rekonstrüksiyon) sadece ilke kararları içerisinde değerlendirilmiş ve 05/11/1999 tarihli ve 660 sayılı ilke kararının 3. maddesinde koşulları aşağıdaki gibi ifade edilmiştir:

“Korunması gerekli taşınmaz kültür varlığı olarak tescil edilen ve tescil edilmesine ilişkin gerekli özellikleri taşımasına rağmen elde olmayan sebeplerle tescili yapılmamış ve / veya herhangi bir nedenle yitirilmiş olan yapının, gerek kültür varlığı niteliği, gerekse kültürel çevreye olan tarihsel katkıları açısından, eldeki mevcut belgelerden (yapı kalıntısı, rölöve, fotoğraf, her türlü özgün yazılı - sözlü, görsel arşiv belgesi vb.) yararlanmak suretiyle kendi parsellerinde daha önce bulunduğu yapı

oturum alanında, eski cephe özelliğinde, aynı kitle ve gabaride, özgün plan şeması, malzeme ve yapım tekniği kullanılarak, kapsamlı restitüsyon etüdüne dayalı rekonstrüksiyon uygulamasının koşulsuz sağlanmasına,...”

Ulusal ve uluslararası sözleşmeler, bildirimler ve kanunlarda da deprem, yangın, savaş gibi afetler sonrasındaki durumlar dışında yeniden yapım (rekonstrüksiyon) uygulaması reddedilmiştir. Yapılan araştırmalar ve koruma kararları doğrultusunda, Havuzlu Konak'ın yeniden inşasına yönelik yeterli veri ve uygun durum olmadığı ortaya çıkmıştır. Bunun sonucunda, Havuzlu Konak'ın temsil ettiği kültürel değerlerin nasıl geleceğe aktarılacağı sorunsalı ortaya çıkmaktadır. Bu doğrultuda, konağa, somut ve somut olmayan tüm değerlerinin birlikte düşünülerek bütüncül olarak yaklaşılması gerektiği vurgulanmalıdır. Bu çalışmada, Havuzlu Konak'ın kültürel öneminin yorumlanması ve sunulması ile ilgili olarak, 2008 tarihli ICOMOS Ename Tüzüğü'ndeki, “tarihi miras alanlarında ve kültürel miras öğelerinde özgünlük kavramının, geleneksel uygulamaların, sözlü görüşmelerin, anı ve anlatıların” korunması anlayışına vurgu yapılmaktadır (ICOMOS, 2008). Havuzlu Konak somut ve somut olmayan kültürel nitelikleri ile değerli bir yapı olmuştur ve dönemin kimliğini, özgünlüğünü yansıtmaktadır. Ancak bugüne kadar sadece somut kültürel değerleri ile literatüre girmiş, su mirasının somut olmayan kültürel nitelikleri açısından tartışılmamıştır. Bu açıdan su mirasının kültürel değerlerinin bir yansıması olarak görülen Havuzlu Konak'ın korunması sürdürülebilir kalkınmanın geleceği için önemlidir. Bu çalışma kapsamında kaybolmuş su mirasının kültürel öneminin anlaşılması, aktardığı geleneksel bilginin kentsel mekanda ve yerinde sunulmasına yönelik koruma önerileri geliştirilmiştir.

Su mirasının korunması ve suya değer vermek, iklim krizinin konuşulduğu son zamanlarda gündemde olan önemli bir konudur. Bu nedenle Havuzlu Konak'ın fiziksel olarak yeniden inşa edilmese de analiz edilen su mirası öğeleri yorumlanarak yerinde (kentsel mekanda) sunulabilir, böylece geçmiş, bugün ve gelecek ile bağ kurabilmemize yardımcı olabilir. Bu kapsamda, beş farklı boyutta öneri getirilmiştir:

- Su mirasına dair verilerin, kültürel mirasın yerinde yorumuna yönelik projelerin geliştirilmesi ve çeşme, havuz, hazne (dağar), şadırvanın sosyal hayatta kullanımının sanal gerçeklik sistemleri kullanılarak tanıtılması önerilmiştir.
- Havuzlu Konak'ın daha önce var olduğu yerde bilimsel ve arkeolojik kazı çalışmalarının yapılması, su sistemlerine ilişkin izlerin ortaya çıkarılmasının sağlanması ve bu kazı alanının açık hava müzesi şeklinde sergilenmesi ve “Eviden Eve Geçen Su Taşıma Sistemi”nin arkeolojik veriler esas alınarak tanımlanması önem taşımaktadır.

- Bursa'ya özgü "Evden Eve Geçen Su Taşıma Sistemi"nin, eşsiz bir yansıması olarak değerlendirilen, Havuzlu Konak ve bu konağın -hala varsa- yer altı su mirası öğelerinin su mirası kapsamında koruma altına alınması ve su mimarisinin toplumsal hafızadaki yerinin korunması ve güçlendirilmesi için kentsel mekanda ve yerinde sunulması gerekmektedir. Bu kapsamda, Havuzlu Konak'ın bulunduğu parseller üzerinde yıkılmış durumdaki çeşme ve havuz, çevre düzenleme projeleri ile peyzaj ve/veya bitkilendirme ile algılanır kılınabilir. Havuzlu Konak'ın varlığı ve konak hayatı, geçmiş yaşayanların anılarını aktaran bilgilendirme panoları tasarlanması planlanmalıdır.
- Açık hava müzesi şeklinde düzenlenmesi önerilen alanın adı "Havuzlu Park" olarak değiştirilebilir.
- Su mirası açısından zengin olan Bursa kentinde, tarihi Pınarbaşı suyu ve bu tarihi su kaynağının ulaştığı Havuzlu Park (eskiden Havuzlu Konak) arasında bir kültür rotası oluşturulabilir.

Anıtların korunması yaklaşımı uluslararası literatürde uzun yıllar tartışılmış ve bütüncül olarak korunmaları yönünde antlaşmaya varılmıştır. Yapıların tek yönlü olarak korunmasının mümkün olmayacağı, bütüncül koruma yaklaşımları ile ele alınarak koruma önerilerinin getirilmesi gerektiği görülmüştür. Uluslararası literatürde su mirasının, suya değer vermek adlı başlıkları bu mirasın önemine ve fiziksel yansımalarına da vurgu yapmaktadır. Bu kapsamda, UNESCO ve ICOMOS gibi uluslararası konseylerde, su mirasının sürdürülebilir kalkınmadaki rolünün ve öneminin konuşulduğu son yıllarda, II. Murad Türbeleri'nin silüetinde ve UNESCO sınırları içerisinde bulunmuş olan, Havuzlu Konak'ın su mimarisinin, somut ve somut olmayan niteliklerinin yorumlanıp sunulması gerekmektedir. Ayrıca kültürel miras yapılarına ait su mirasının, bütüncül koruma yaklaşımları kapsamında somut ve somut olmayan kültürel nitelikleriyle korunmasını sağlayacak önlemler kanun ve mevzuatlarda yer almalıdır.

TEŞEKKÜR

Su mirasının korunmasıyla ilgili katkı sunan Prof. Dr. Selen Durak ve Doç. Dr. Mert Nezih Rifaioğlu'na çok teşekkür ederiz.

KAYNAKLAR

- Aslan, R. (2006). *16.yüzyıl Ortalarında Bursa (a-84 ve a-202 numaralı bursa şer'iyeye sicillerine göre)* [Yayımlanmamış yüksek lisans tezi]. Gazi Üniversitesi. <https://tez.yok.gov.tr/UlusalTezMerkezi/tezSorgu-SonucYeni.jsp> adresinden alındı
- Bağbancı, Ö. K. (2007). *Bursa Hanlar Bölgesi Değişim ve Dönüşüm Sürecinin İncelenmesi ve Bölgenin Korunması Üzerine Bir Araştırma* [Yayımlanmamış doktora tezi]. Yıldız Teknik Üniversitesi.
- Baykal, K. (1982). *Bursa ve Anıtları*. Cenker Matbaa.
- Bursa ve Cumalıkızık Yönetim Planı, 2021-2026. (2021). <https://alanbakanligi.bursa.bel.tr/unesco/yonetim-planı/>. Erişim tarihi:10/04/2023
- Bursa Kültür Varlıklarını Koruma Bölge Kurulu Müdürlüğü Arşivi (2023). Müdürlük Belge Arşivi.
- Dostoğlu, N. (2002). *Osmanlı Dönemi'nde Bursa 1-2*. Suna&İnan Kıraç Akdeniz Medeniyetler Araştırma Enstitüsü yayınları.
- Eldem, S. H. (1986). *Türk Evi Osmanlı Dönemi II*. Taç Vakfı Yayınları.
- Gabriel, A. (2008). *Bir Türk Başkenti Bursa*. (A. Kazancıgil, Çev.). Osmangazi Belediyesi Yayınları (Orijinal eserin basım tarihi 1958).
- Hein, C. (2020). *Adaptive Strategies for Water Heritage Past, Present and Future*. Springer Open. doi:10.1007/978-3-030-00268-8
- Hunter, M. (2021). Water Infrastructural Heritage: Management and Governance. *Infrastructure Asset Management*, 9(4), 170-179. DOI:10.1680/jinam.20.00031
- ICOMOS. (1931). *Atina Tüzüğü (Carta del Restaura)*. http://www.icomos.org.tr/Dosyalar/ICOMOSTR_tr0458320001536681780.pdf. Erişim Tarihi:10/04/2023
- ICOMOS.(1964). *Venedik Tüzüğü*. http://www.icomos.org.tr/Dosyalar/ICOMOSTR_tr0458320001536681780.pdf. Erişim Tarihi:10/04/2023
- ICOMOS. (1975). *Amsterdam Bildirgesi*. http://www.icomos.org.tr/Dosyalar/ICOMOSTR_tr0458320001536681780.pdf. Erişim Tarihi:10/04/2023

- ICOMOS. (2008). Kültürel Miras Alanların Algılanması ve Sunumu Tüzüğü (Ename Tüzüğü). <http://www.icomos.org.tr/?Sayfa=Icomostuzukleri&dil=tr>. Erişim Tarihi:10/04/2023
- ICOMOS.(2013).Mimari Mirası Koruma Bildirgesi. http://www.icomos.org.tr/Dosyalar/ICOMOSTR_tr0784192001542192602.pdf
- ICOMOS. (2017). The cultural heritages of water in the Middle East and Maghreb . <https://www.arcwh.org/publications/cultural-heritage-of-water>. Erişim Tarihi:15/04/2023
- ICOMOS.(2021). Heritage And The Sustainable Development Goals: Policy Guidance For Heritage And Development Actors. <https://mail.google.com/mail/u/0/?pli=1#sent/QgrcJHsHnNcPKnphcclrCN-DqpFVnGKpVpbG?projector=1&messagePartId=0.1>.Erişim Tarihi: 11/07/2023.
- ICOMOS. (2023a). UN Water Conference. Water and Heritage: Connecting Past, Present and Future, 20-22 March 2023, New York City. <https://www.icomos.org/en/focus/un-sustainable-development-goals/122372-icomos-at-un-water-conference-2023>. Erişim Tarihi:20-21-22/03/2023
- Jokilehto, J. (2002, Nisan 20). *A History of Architectural Conservation*. Butterworth-Heinemann: Oxford. <http://www.mimarlikdergisi.com/index.cfm?sayfa=mimarlik&DergiSayi=394&RecID=3525> adresinden alındı
- Kaplıanoğlu, R. (2008). Anılarda Muradiye. R. Kaplıanoğlu, ve A. Elbas (Ed.), *Değişen Muradiye: Bizim Mahalle, Bursa Muradiye Senti*, (s. 245-352) içinde. Osmangazi Belediyesi.
- Kurtuluş, C. (2021). *Su Mirası Bağlamında Kaynak (Membra) Sularının Mekânsal Planlama Kapsamında Değerlendirilmesi* [Yayımlanmamış Yüksek Lisans Tezi]. Mimar Sinan Güzel Sanatlar Üniversitesi.
- Kültür ve Tabiat Varlıklarını Koruma Yüksek Kurulu. (1999). 660 Sayılı İlke Kararı. <https://korumakurullari.ktb.gov.tr/Eklenti/18338,660-nolu-ilke-kararipdf.pdf?0>.Erişim Tarihi: 10/04/2023
- Mazlum, D. (2014, Kasım-Aralık). Koruma-Yaşatma, Koruma Kuramının Mimari Rekonstrüksiyona Bakışı. *Mimarlık*(380). <http://www.mimarlikdergisi.com/index.cfm?sayfa=mimarlik&DergiSayi=394&RecID=3525>. Erişim Tarihi: 10/04/2023
- Oğuz, M. (2013). Terim Olarak Somut Olmayan Kültürel Miras. *Milli Folklor*, 25(100), 5-13. <https://www.millifolklor.com/PdfViewer.aspx?Sayi=100&Sayfa=2>. Erişim Tarihi: 10/04/2023
- Özer, A. S. (2001). *Pınarbaşından Doğanca'ya Bursa'nın İçme Suyu Tarihi*. Buski Yayını.
- Tomsu, L. (1941). *Bursa Evleri*. İstanbul Matbaacılık.
- Türk Dil Kurumu Sözlükleri.(2023). <https://sozluk.gov.tr/>
- Uçar, M. (2016). Gaziantep tarihi su sistemi ve su yapıları. *Metu JFA*, 33(2), 73-100. <http://jfa.arch.metu.edu.tr/archive/0258-5316/articles/metujfa2016204.pdf>
- Uçar, M. (2017). Gaziantep tarihi su sisteminin, Osmanlı Dönemindeki yönetimi. *Megaron*, 12(1),157-169. DOI: 10.5505/megaron.2016.93898
- UNESCO.(1972). Dünya Kültürel ve Doğal Mirasın Korunmasına Dair Sözleşme. <https://www.unesco.org.tr/Pages/161/177>. Erişim Tarihi: 10/04/2023
- UNESCO.(2003). Somut Olmayan Kültürel Mirasın Korunması Sözleşmesi. <https://www.unesco.org.tr/Pages/181/177>.Erişim Tarihi: 10/04/2023
- Uzer, İ. (1941). *Bugünkü Bursa Suları*. Bursa Vilayet Matbaası.
- Yıldız, D, Özbay, Ö. (2014). Osmanlı'da Su Hizmetleri Yönetimi. Erişim adresi:https://www.academia.edu/9814394/Osmanli%C4%B1da_Su_Hizmetleri_Y%C3%B6netimi. Erişim Tarihi: 14/07/2023
- Willems, W., & Schaik, H. V. (2015). *Water and Heritage, Material, Conceptual and Spiritual, Connections*. Sidestone Yayıncılık. <https://library.oapen.org/handle/20.500.12657/45790>. Erişim Tarihi:21/04/2023.