

GEÇMİŞTEKİ ÖNEMİ AZALAN YERLEŞMELERE TİPİK BİR ÖRNEK: ÖZDİL (UZMESOHOR)

A TYPICAL SAMPLE FOR THE SETTLEMENTS LOSING THEIR
IMPORTANCE WHICH THEY HAD IN THE PAST: ÖZDİL (UZMESOHOR)

Serkan DOĞANAY*

Özet

Araştırma konumuzu oluşturan Özdil, Yomra (Trabzon) ilçesi sınırları içerisinde bulunur. Son nüfus sayımına göre 7 388 nüfusun yaşadığı Özdil, belediye örgütlü bir kasaba yerleşmesidir. Yerleşme tarihi oldukça eski olan kasaba, geçmişteki önemini büyük ölçüde kaybetmiştir. Geçim kaynaklarının da kısıtlı oluşu, göçlerin yoğun bir şekilde yaşanmasına zemin hazırlamıştır.

Tespitlerimize göre Özdil'in gerilemesinde, ulaşımın gelişmesi ve kapalı ekonomik yapının önemini kaybetmesi etkili olmuştur. Nitekim Trabzon'a 33 km uzaklıkta olması, Özdil'in merkezî yer özelliğini zayıflatmıştır. Böyle olmakla birlikte, Doğu Karadeniz gibi arazinin engebeli ve ulaşımın güç olduğu sahalarda, küçük cazibe merkezleri oluşturulması kaçınılmazdır. Böylece kırsal nüfus şehrsel hizmetlere daha kolay ulaşacak ve şehirler üzerindeki baskı da azalacaktır. Bu anlamda Özdil özellikle ticaret, kültür ve sağlık işlevleri açısından yörenin merkezi konumundadır. Ancak bu işlevlerin daha etkin hale getirilmesi, Özdil'in de merkezî yer özelliğini kuvvetlendirecektir.

Anahtar Kelimeler: Yerleşme, Kasaba, İşlev, Merkezî Yer

Abstract

Özdil, the subject matter of this study, is located within Yomra town (Trabzon). It is a municipal settlement and its recent population 7 388. It has a long history as a

* Doç. Dr., Atatürk Üniversitesi, Kâzım Karabekir Eğitim Fakültesi, Sosyal Bilgiler Eğitimi Anabilim Dalı, Erzurum.

settlement but has lost its historical prominence. Because of the scarcity of the means of making a living, the town has observed a significant migration process.

According to our observation, the decrease of transportation facilities and the fact that the closed economic structure has lost its importance must have played role on the economic decline of the town. Being 33 km away from Trabzon undermined Özdil's centrality. However, it is vital to create small centers of attraction in areas like Black Sea Region where the nature has harsh conditions and transportation is difficult. In this way the rural population will have easier Access to urban facilities the pressure on cities will lessen. In this regard, Özdil has an important position for trade, culture and health in its locality. Yet, turning Özdil into a central town depends on making such functions more active.

Key Words: Settlement, Town, Function, Central Place

1.Giriş

Bilindiği üzere Anadolu, dünyanın en eski kültür bölgelerinden birini oluşturmaktadır. Başta coğrafi konumu ve elverişli doğal çevre özellikleri, geçmişten günümüze, birçok yerleşmenin kurulup gelişmesine zemin hazırlamıştır. Yerleşme tarihi prehistorik devrelerin ilki olan Paleolitik'e kadar inen Anadolu, aynı zamanda, yerleşme evrimlerine de tipik bir örnek teşkil eder. Nitekim günümüzde, çok sayıda yerleşmenin ya eski önemini kaybettiği ya da tarih sahnesinden silindiği bilinmektedir.

Türkiye'nin yerleşme tarihinde gözlemlenen evrim ve çeşitlilik, yerel ölçekte yerleşme etütlerini de gerekli hale getirmiştir. Çünkü hemen her yerleşmenin kuruluş ve gelişmesini sağlayan faktörler, coğrafi bölgelere göre farklılıklar göstermektedir. Bu açıdan bakıldığında, yerleşmelere yön veren doğal ve beşerî çevre faktörlerinin değişken ve karmaşık olduğu dikkati çeker.

İnsan ve doğal çevre etkileşiminin bariz bir yansıması olan yerleşmeler, çeşitli coğrafi çevre faktörlerine bağlı olarak kurulup gelişmişlerdir. Her dönemin kendine has özellikleri, yerleşmeleri de yakından etkilemiştir. Gelişen ve değişen şartlara ayak uyduran yerleşmeler varlıklarını sürdürürken, diğerleri ise büyük ölçüde eski önemlerini kaybetmişlerdir.

Araştırmamıza konu olan Özdil (Uzmesohor), ülkemizdeki yerleşme evrimlerine belirgin bir örnektir. Orta Asya'dan gelen Türk boylarının kurdukları bir yerleşme olan Özdil, özellikle savunmaya elverişli konumu ile ön plâna çıkar. Bunun yanında gür bir orman örtüsü, su kaynaklarının bolluğu ve çayır-mera alanlarının yaygın olması Özdil ekonomisini yönlendiren diğer unsurlar olmuştur. İkinci Dünya Savaşına kadar büyük ölçüde önemini koruyan Özdil, 1950'li yıllardan sonra gerilemeye başlamıştır. Ulaşımın gelişmesine bağlı olarak kapalı ekonomik yapının bozulması ve birçok hizmet bakımından Trabzon'un etki bölgesine girmesi, Özdil'in önemini kaybetmesine neden olmuştur. Ayrıca geçim kaynaklarının kısıtlı olmasına bağlı olarak Özdil'in yoğun bir şekilde nüfus kaybetmesi, çöküşü daha da kuvvetlendirmiştir.

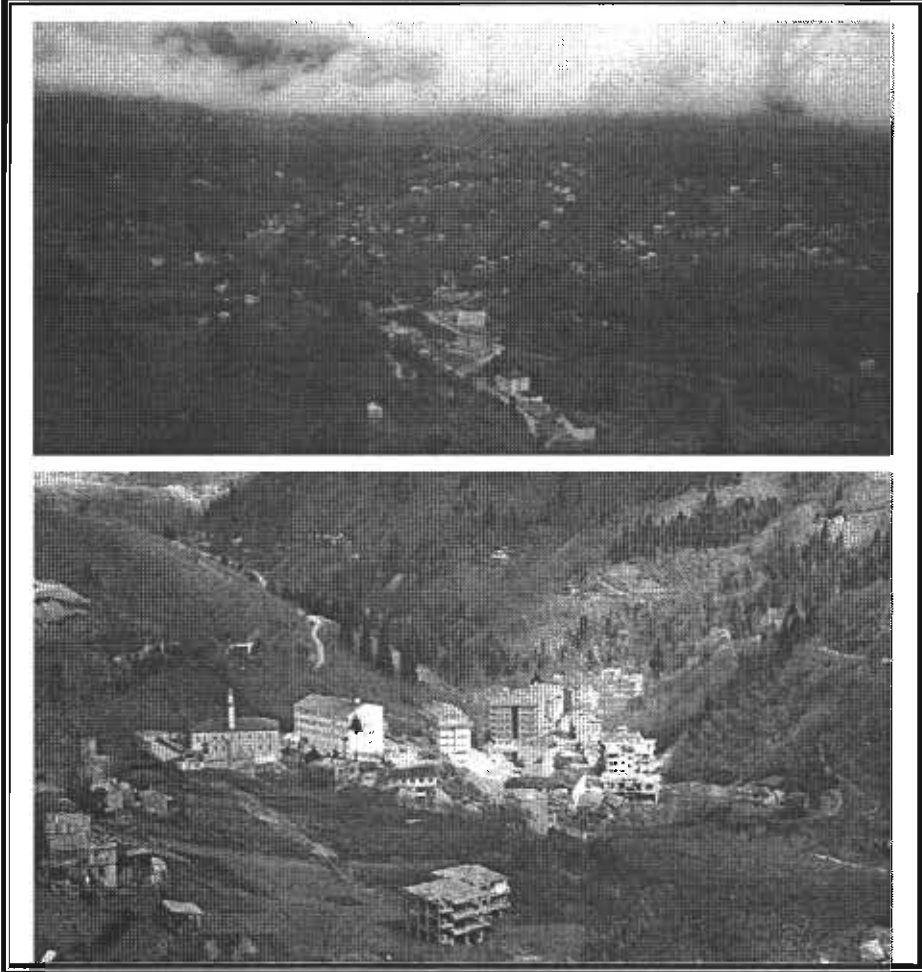
Bu çalışmada, günümüzde Trabzon'un Yomra ilçesine bağlı bir belediye örgütlü kasaba yerleşmesi olan, Özdil'in doğal ve beşerî çevre özellikleri etüt edilmiş ve bunlarla yerleşmenin önemini kaybetmesi arasında bağlantılar kurulmaya çalışılmıştır. Diğer taraftan değişen sosyo-ekonomik yapının Özdil'e sağladığı işlevler üzerinde de durulmuştur. Sonuçta bu yazımızın temel amacı, Özdil'in nasıl büyük bir yerleşme haline getirileceği değildir. Değişen yapı çerçevesinde eğitim, sağlık ve ticaret fonksiyonları bakımından Özdil'in merkezî yer özelliği vurgulanan temel unsurlar olmuştur. Zira dağlık ve engebeli bir yapıya sahip olan çevre kırsal yerleşmeler için böyle küçük çekim merkezleri, büyük bir önem taşımaktadır.

2.Konum Özellikleri

Özdil, Karadeniz Bölgesi'nin Doğu Karadeniz Bölümü'nde bulunur. Trabzon ilinin Yomra ilçesi sınırları içerisindeki Özdil, belediye örgütlü bir kasaba yerleşmesidir. Özdil'in idarî olarak bağlı bulunduğu Yomra, kuzeyden Karadeniz, doğudan Arsin, batıdan Trabzon ve Maçka, güneyden ise Gümüşhane ile komşudur (Harita 1). Bunun dışında kasabanın kuzeyinde Kıratlı ve Ocak köyleri, güneyinde ise Oymalitepe belediyesi ve Demirciler köyü bulunmaktadır (Harita 4).

GEÇMİŞTEKİ ÖNEMİ AZALAN YERLERE TİPİK BİR ÖRNEK: ÖZDİL (UZMESOHOR)

Nitekim günümüzde Özdil'de yaşayan nüfus, Yomra'yı sadece resmî işlerin yürütüldüğü bir merkez olarak değerlendirmektedirler.



Fotoğraf 1. Özdil'in Genel Görünümü.

3.Doğal Çevre Özellikleri

Özdil ve çevresi yeryüzü şekilleri bakımından dağlık ve engebeli bir arazi yapısına sahiptir. Kuzey Anadolu Dağları'nın Doğu Karadeniz dağlık kuşağında bulunan Özdil, yükseltileri 1400-1650 m arasında değişen tepeler

GEÇMİŞTEKİ ÖNEMİ AZALAN YERLERE TİPİK BİR ÖRNEK: ÖZDİL (UZMESOHor)

tabanlarında Kuaterner yaşlı alüvyonlar dikkati çekmektedir. Kızılkaya Formasyonu riyodasit, dasitik lav ve piroklastlarından, Çatak Formasyonu ise bazalt, andezit lav ve piroklastlarından oluşur (M.T.A., 1/100 000 ölçekli Türkiye Jeoloji Haritası G 43 paftası).



Harita 3. Özdil ve Yakın Çevresinin Jeoloji Haritası (M.T.A., 1/100 000 ölçekli Türkiye Jeoloji Haritası G 43 paftasından yararlanılarak hazırlanmıştır).

Bilindiği üzere iklim, coğrafi çevrenin şekillenmesini yakından etkileyen doğal çevre unsurlarından birisidir. Doğu Karadeniz kıyı kuşağında, denizel etkilerin kuvvetle hissedildiği ve her mevsimi yağışlı nemli-ılıman bir iklim etkilidir. Ancak iç kesimlere doğru gidildikçe yükseltinin artması, iklim unsurlarında da bazı değişimlere neden olmaktadır. Yomra'da yıllık ortalama sıcaklık değeri 14.6 °C kadardır. Ancak Özdil kasabasının 540-950 m yükselti kuşağında bulunduğu hatırlanacak olursa, yıllık ortalama sıcaklık değerinin 10-12 °C civarında olduğu anlaşılır. Yıllık ortalama yağış miktarı ise 1100-1300

mm arasında değişmektedir. Yükseltinin artışına bağlı olarak, Kasım-Nisan ayları arasında, kar yağışları etkili olmakta ve karın yerde kalma süresi de artmaktadır. Bunun dışında sis, en çok görülen iklim unsurlarından birisidir. Sonuç olarak Özdil, Yomra Deresi vasıtasıyla nemli hava kütlelerinin sokulduğu ve her mevsimi yağışlı nemli-ılıman bir iklimin etki sahasında bulunmaktadır.

Özdil ve çevresi, Karadeniz Fitocoğrafya Bölgesi'nin Ordu'dan doğuya doğru uzanan Kolşik Flora alt bölgesi içerisinde bulunur (Atalay, 1994: 113-114). Yaklaşık 1 000 m yüksekliklere kadar nemli-ılıman ve kışın yaprağını döken geniş yapraklı ormanlar yaygındır (Fotoğraf 2). Bu kuşaktaki başlıca ağaç türlerini doğu kayını (*Fagus orientalis*), kestane (*Castanea sativa*), ıhlamur (*Tilia rubra*), karağaç (*Ulmus campestris*), gürgen (*Betulus*) ve kızılğaçtır (*Alnus glutinosa*). Bu kuşakta ormanaltı bitki örtüsü olarak orman gülleri (*Rhododendron*) yaygındır. Ancak bu orman kuşağı, yerleşmeler ve tarımsal faaliyetler nedeniyle önemli ölçüde tahrip edilmiştir. Zaten tarafımızdan yapılan arazi gözlemlerinde, ağaç topluluklarının öbekler halinde olduğu dikkati çekmiştir. Özdil'in yerleşme tarihinin oldukça eski olması, yoğun tahribatı da beraberinde getirmiştir. 1 000-2 000 m arasında iğne yapraklı doğu ladini (*Picea orientalis*), Kafkas göknarı (*Abies nordmanniana*) ve sarıçam (*Pinus silvestris*) yayılış göstermektedir. Mevsimlik olarak kullanılan mezraalar, bu kuşakta da büyük bir tahribata neden olmuştur. Gerek mesken yapımı, gerek otlak arazisi elde etme ve gerekse de tarım arazisi oluşturma gibi faktörler böyle bir gelişmeye zemin hazırlamıştır.



Fotoğraf 2. Özdil Çevresindeki Orman Örtüsünden Bir Görünüm.

Özdil kasabası, hem yeraltı ve hem de yerüstü su kaynakları bakımından oldukça zengin bir potansiyele sahiptir. Yörenin suları, Yomra Deresi ve kolları tarafından drene edilmektedir. Zaten Özdil kasabasının merkezi de, Yomra Deresi'nin bir kolu olan, Cazılar Deresi'nin açmış olduğu vadi tabanı ve yakın çevresinde kurulmuştur. Bunun dışında Özdil çevresi kaynak suları bakımından da çok zengindir. Nitekim Özdil'in özellikle Yavuz Selim Mahallesi, su ihtiyacını bu kaynaklardan sağlamaktadır.

4.Nüfus ve Yerleşme Özellikleri

Türkiye'nin yerleşme coğrafyası açısından önemini, ülkenin Dünya üzerindeki yeri belirlemiştir. Gerek konumu ve gerekse de doğal çevre koşulları, yerleşme tarihinin oldukça eskilere inmesine zemin hazırlamıştır. Doğu Karadeniz de, geçmişten günümüze, yerleşmelerin kurulup geliştiği sahalardan birisidir. Eski adı *Uzmesohor* olan Özdil, bu yerleşmelere tipik bir örnek oluşturmaktadır. Yerleşme tarihi 1025 yılına kadar inen Özdil, Yomra Deresi'nin yukarı çığırlarında kurulmuştur. Özdil'in burada kurulmasında savunma faktörü başrolü oynamıştır. Zira kıyıdan uzak ve sapa konumu, buna imkân tanımıştır.

Köklü bir tarihî geçmişe sahip olan Özdil, Orta Asya'dan gerçekleşen göçler sonucunda kurulmuştur. Özellikle Hazar Denizi'nin güneyinden gelen Türk boyları Anadolu'ya yerleşmişlerdir. Bunlardan birisi de Doğu Karadeniz dağlık yöresine yerleşen Çepni boyudur. Çepni, Oğuz Han'ın torunlarından biridir. Özdil'in 1958 yılından önceki adı *Uzmesohor* idi. Türkçede *Oğuzların ortal/merkez köyü* (Karagöz, 2006: 377-378) anlamına gelen bu ad, burada oturanların Oğuz Türkleri olduğuna işaret etmektedir. Zaten bölgede Uz veya Oğuz adıyla bilinen başka yerleşmelerin de bulunması bunu doğrulamaktadır. Tüm bu gelişmeler, Özdil'in Trabzon'dan yaklaşık 436 yıl önce Türklerin yerleşim merkezi olduğunu göstermektedir. Oğuz Türkleri Özdil'e yerleştiklerinde, yakın zamanlarda meydana gelmiş bir heyelan nedeniyle, bölge terk edilmiş durumdaydı ([http://www.ozdilcpl.com/makaleler/Tarih/uzlar CemalBiyik.htm](http://www.ozdilcpl.com/makaleler/Tarih/uzlar_CemalBiyik.htm)).

Özdil ve çevresi, 1 461 yılında Fatih Sultan Mehmet tarafından fethedilerek Osmanlı topraklarına katılmıştır (Hacıfettahoğlu, 2001: 11-21). Osmanlı idaresine katıldıktan sonra Trabzon, 1 515 yılında sancak merkezi olmuştur. Yomra, Trabzon merkez kazasına bağlı nahiye (1959'da ilçe merkezi olmuştur) ve Özdil ise, Yomra'ya bağlı bir köy durumuna getirilmiştir (Özkaya, 1988: 133-Bostan, 2002: 30). Bu idarî yapı 1986 yılına kadar devam etmiş ve 1986'da belediye teşkilâtı kurulmuştur. Az önce de belirtildiği gibi, 1958 yılına kadar kullanılan Uzmesohor adı Özdil olarak değiştirilmiştir. Son genel nüfus sayımına göre Özdil, 7 388 nüfusun yaşadığı ve 6 mahallesi bulunan belediye örgütlü bir kasaba yerleşmesi durumundadır.

1986 yılında belediye teşkilâtı kurulan Özdil'in yönetim bölgesi yüzölçümü 1 253 ha kadardır. Ancak bunun 240 ha kadarını imar plânı yapılarak kullanıma sunulmuştur. Özdil; Yenimahalle, Durançay, Gürpınar, Halilli, Yavuz Selim ve Fatih gibi 6 mahalleden oluşmaktadır. Böyle olsa da, 2000 yılında yapılan imar plânına göre, Fatih Mahallesi'nin tamamı ve diğer mahallelerin önemli bir kısmı imar plânı dışında kalmaktadır. Özdil'in mevcut arazi kullanım durumuna bakıldığında, Tarım alanlarının başta geldiği görülür. Nitekim 240 hektarın % 76.6'sı (183.9 ha) bu kullanım alanlarına aittir. Tarım arazilerinin de 126.2 hektarı fındık bahçelerinden oluşur. Konut alanları ise 24.1 ha ile ikinci sırada bulunmaktadır. Diğer kullanım alanlarına ayrılan arazi ise 32 ha gibi düşük bir miktar oluşturur.

Cumhuriyet Dönemi öncesine ait araştırmaların sınırlı oluşu, Özdil ve çevresinin, bu döneme ilişkin nüfus ve yerleşme özelliklerini ayrıntılı olarak ortaya koymayı güçleştirmiştir. Böyle olmakla birlikte, Özdil'in kuruluşunda savunma faktörünün öncelik teşkil ettiği anlaşılmaktadır. Bunun yanında orman örtüsünün yoğun olması, yapacak ve yakacak teminine olanak sağlamıştır. Yüksek kesimlere doğru çayır ve mera alanlarının genişlemesi, hayvancılık ekonomisini desteklemiştir. Ayrıca sınırlı da olsa ekip biçme faaliyetleri özellikle de mısır tarımı, Özdil çevresindeki ekonomik yapıyı yönlendirmiştir. Su kaynaklarının fazla olması ve sürdürülen mısır tarımı, Özdil'de su değirmenlerinin yaygınlaşmasına neden olmuştur. Nitekim günümüzde de 2 adet su değirmeni mısırın öğütülmesinde kullanılmaktadır.

Özdil halkı Birinci Dünya Savaşı'na aktif olarak katılmış ve 1916 yılında başlayan Rus işgali, önemli ölçüde göçlere neden olmuştur. Bu dönemin olumsuz etkileri yanında, Cumhuriyet Dönemi'nden sonra özellikle ulaşım faaliyetlerinin gelişmesine bağlı olarak kapalı ekonomik yapının da eski önemini kaybetmesi, Özdil'in gelişimini büyük ölçüde sekteye uğratmıştır. Belirtilen bu faktörler, ülkemizde göç veren yerleşmeler arasına Özdil'in de katılmasına neden olmuştur. Bu nedenle günümüzde Özdil, ekonomik kaynakları kısıtlı ve sürekli nüfus kaybeden küçük bir yerleşme olarak dikkati çekmektedir.

1935 yılında yapılan nüfus sayımı sonuçlarına göre Özdil, Yomra nahiyesine bağlı ve 1 657 nüfusu olan büyük bir köy durumundaydı. Ancak bu dönemde Özdil, fonksiyonel özellikleri bakımından, kasaba yerleşmesi özelliğindedir. Zira bu dönemlerde Özdil, çevredeki diğer kırsal yerleşmelerin ticaret merkezini oluşturmaktaydı. 2000 yılındaki son genel nüfus sayımına göre ise, nüfus miktarı 7 388 kişiye ulaşmıştır (Tablo 1, Şekil 1). Bu iki sayım dönemi arasındaki 65 yılda Özdil nüfusu, 5 731 kadar bir artış göstermiştir. Ancak sayım dönemlerine göre nüfusun gelişimi incelendiğinde, düzenli bir nüfus artışının olmadığı görülür.

Nüfusun yıllara göre gidişi incelendiğinde, 1935'te 1 657 olan nüfus, 1940'da % 7.7 (128 kişi) artarak 1 785'e, 1945'te % 4.4 (79 kişi) artış ile 1 864'e ve 1950'de ise % 9.4 (176 kişi) kadar bir artışla 2 040'a ulaşmıştır. 1935-1950 döneminde yapılan nüfus tespitlerine göre Özdil, bağlı bulunduğu Yomra'dan daha fazla nüfusa sahiptir. Bu durumun ortaya çıkmasında Özdil'in yerleşme tarihinin eski olması etkili olmuştur. Çünkü belirtilen dönemlerde Özdil, belli

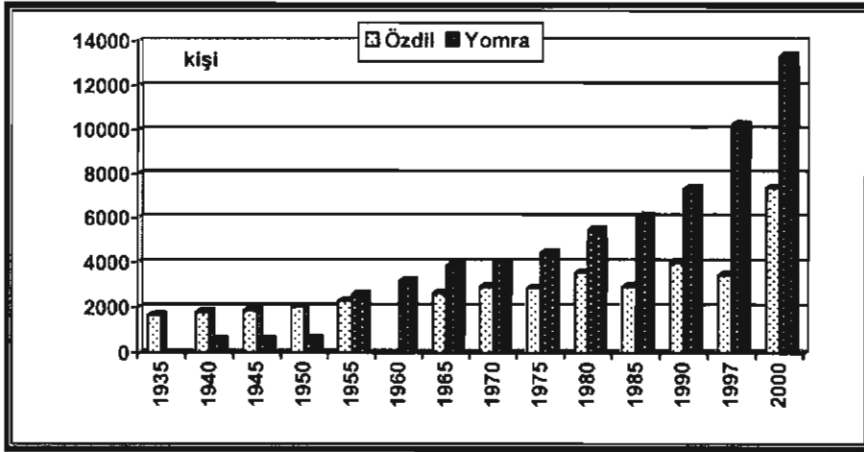
bir kırsal bölgenin ticaret merkezliğini yapan kasaba yerleşmesi durumundaydı. Bunun yanında ulaşımın yeterince gelişmemiş olması ve kapalı ekonomik yapının da sürdürülmesi, Özdil'in önemini korumasına zemin hazırlamıştır.

Yomra nüfusu (2 591 kişi), 1955 yılında yapılan nüfus sayımında ilk kez Özdil'in nüfusunu (2 282) geçmiştir. Bu dönemden sonra Özdil'in istikrarlı nüfus artışı 1975'e kadar devam etmiştir. 1975 yılında yapılan sayımda Özdil nüfusu, bir önceki döneme göre, % 2.6 (75 kişi) azalarak 2 857'ye gerilemiştir. Bunda ulaşımın gelişmesine bağlı olarak Özdil'in merkezî yer özelliğinin zayıflaması yanında, geçim kaynaklarının kısıtlı olması nedeniyle özellikle 1970 yılından sonra yoğunlaşan göçler temel etkenlerdir. 1975-1980 devresinde nüfusta görülen % 23.8'lik (681 kişi) büyük artış dikkat çekicidir. Kuşkusuz bunu doğal nüfus artışı ile açıklamak mümkün değildir. Söz konusu dönemde yaşanan güvenlik sorunları, Özdil'in nüfus çekmesine imkân tanımıştır. Nitekim 1985 yılında nüfusun 2 933 kişi olarak tespit edilmesi bunu doğrulamaktadır. 1990 Genel Nüfus Sayımı'nda %36.6 oranındaki (1 075 kişi) büyük artışta, 1986 yılında Özdil'de belediye teşkilâtının kurulması başrolü oynamıştır. 1990'dan sonra ülke genelinde yaşanan ekonomik sıkıntılar, Özdil'in de nüfus kaybetmesine neden olmuştur. 1997'de yapılan sayımda Özdil nüfusu 570 kişi azalarak 3 438'e gerilemiştir. Ancak 2000 Genel Nüfus Sayımı'nda Özdil nüfusunun 7 388 olarak tespit edilmesi oldukça şaşırtıcıdır. Nitekim 2000 yılında yapılan bir araştırmada, Özdil Belediyesi'nden alınan verilere göre, nüfus 5 183 kişi olarak belirlenmiştir. Bunun yanında 2006 yılı itibariyle Özdil Sağlık Ocağı'ndan alınan bilgilere göre nüfus 1 910 kişi kadardır. Tüm bunlardan anlaşılacağı üzere, 7 388 nüfusun abartılı olduğu ortadadır. Kanaatimizce İller Bankası'ndan nüfusla orantılı olarak alınan ödenek, sağlıklı nüfus sayımlarını engellemektedir. Yerinde yaptığımız gözlem ve tespitler, Özdil'de 4 000-5 000 kadar bir nüfusun yaşadığına işaret etmektedir.

Tablo 1. Özdil ve Yomra'nın Nüfus Durumları (1935-2000).

Sayım Yılı	Özdil	Yomra
1935	1 657	-
1940	1 785	558
1945	1 864	562
1950	2 040	620
1955	2 282	2 591
1960	-	3 189
1965	2 629	3 836
1970	2 932	4 022
1975	2 857	4 454
1980	3 538	5 455
1985	2 933	6 084
1990	4 008	7 335
1997	3 438	10 254
2000	7 388	13 346

Kaynak: Türkiye İstatistik Kurumu verilerinden yararlanılmıştır.



Şekil 1. Özdil ve Yomra'da Nüfusun Gelişimi (1935-2000).

Özetlemek gerekirse, ekonomik kaynaklarının sınırlı oluşu ve merkezî yer özelliğini kaybetmesi Özdil'de nüfus birikimini olumsuz yönde

etkilemiştir. Bu nedenle Özdil, dışarıya büyük ölçüde göç veren yerleşmelerimizden birisidir. Ayrıca Özdil’de gurbetçilik de yaygın olarak görülmektedir. Özellikle inşaat ve enerji nakil hatlarında çalışmak üzere, çok sayıda nüfus yaz mevsiminde iç göçlere katılmaktadır. Özdil Sağlık Ocağı verilerine göre nüfusun 1 910 gibi çok düşük olması, bu durumla açıklanabilir.

Nüfus miktarı yanında nüfusun çeşitli özelliklerinin de incelenmesi uygun olacaktır. Özdil’de nüfusunun cinsiyet yapısı incelendiğinde, 2000 nüfus sayımına kadar, kadın nüfus fazlalığı dikkati çeker. Özellikle 1965-1985 döneminde belirgin kadın nüfus fazlalığı söz konusudur. Bu dönemde yoğunlaşan iç göç hareketleri, böyle bir cinsiyet yapısını ortaya koymuştur. 2000 Genel Nüfus Sayımı sonuçlarına göre Özdil nüfusunun (7 388) % 51.9’u (3 839) erkek, % 48.1’i (3 549) ise kadınlardan oluşmaktaydı. Erkek nüfusun kadın nüfus toplamından 290 kişi kadar fazla olduğu Özdil’de, nüfusun cins oranı % 108’dir. Başka bir ifadeyle 100 kadın nüfusa 108 erkek nüfus düşmektedir. Özdil Sağlık Ocağı verilerine göre ise nüfusun cins oranı % 106 kadardır.

Aktif ve bağımlı nüfusun belirlenmesi bakımından nüfusun geniş aralıklı olarak gruplandırılması gerekir. Bu anlamda başka veri olmadığı için sağlık ocağının kayıtları değerlendirilmiştir. Buna göre Özdil nüfusunun % 19.5’i (373 kişi) çocuklardan (0-14 yaş), % 66.3’ü (1 266 kişi) yetişkinlerden (15-64 yaş) ve % 14.2 kadarı da (271 kişi) yaşlılardan (65+ yaş) oluşmaktadır. Bu yaş yapısı, Özdil’in yoğun bir şekilde göç verdiğini de doğrulamaktadır. 0-14 ve 15-64 yaş gruplarında erkek nüfus fazlalığı, 65 ve daha yukarı yaşlarda ise kadın nüfus fazlalığı bulunmaktadır. Özdil’de nüfusun bağımlılık oranı % 50.8’dir. Bu değer, % 52.7’lik bağımlılık oranına sahip Trabzon (D.İ.E., 2000: 46) ve % 55.1’lik bağımlılık oranına sahip Türkiye (D.İ.E., 2004: 37) ortalamasından düşüktür.

Aile büyüklükleri, nüfusun sosyal ve ekonomik özelliklerinin tespit edilmesinde kullanılan göstergelerden birisidir. Özdil Sağlık Ocağı verilerine(2006 yılı) göre Özdil’in nüfusu 1 910, hane sayısı ise 399 kadardır. Buna göre Özdil’in ortalama aile büyüklüğü yaklaşık 4.8’dir. Bu değer, Trabzon ili ortalamasından (5.2) düşük, Türkiye ortalamasından ise (4.5) daha yüksektir. Yaptığımız gözlemler sonucunda, Özdil’de ortalama aile büyüklüklerinin azalma eğiliminde olduğu ve çekirdek aileye geçişin de hızlandığı tespit edilmiştir. Aile büyüklükleri 3.7 (Halilli Mahallesi) ile 5.6

(Yavuz Selim Mahallesi) arasında değişmektedir. Halilli Mahallesi ve genel olarak Özdil'de aile büyüklüklerinin düşük olması, yoğun göç hareketlerini ortaya koyması bakımından önem taşır.

Nüfusun kültürel yapısının belirlenmesinde kullanılan temel göstergelerden biri eğitim durumu, özellikle de okuryazarlık oranıdır. 6 yaşın üzerindeki nüfusu 1 755 olan Özdil'de okuma yazma bilenlerin oranı % 89.4'ü (1 569) bulmuştur. Buna karşın okuma yazma bilmeyenlerin oranı ise % 10.6 (186) kadardı. Okuma yazma bilmeyenlerin (186 kişi) % 88.2'sini (164 kişi) kadınların oluşturması dikkat çekicidir. Bu durum geçmiş dönemlerde kız çocuklarının okula gönderilmediğinin tipik bir göstergesidir. İç kesimde bulunan Özdil, özellikle geçmiş dönemlerde, kasaba yerleşmelerinin tutucu özelliklerini yansıtan bir özellik taşımaktaydı. Ancak günümüzde bu tutumun çok büyük ölçüde ortadan kalktığını sevinçle gözlemlemiş bulunmaktayız.

Özdil'in belediye yönetim bölgesi yüzölçümü 1 253 hektar ve 2000 yılı verilerine göre de nüfusu 7 388 kişidir. Buna göre Özdil'deki ortalama nüfus yoğunluğu 5.9 kişi/ha'dır. Sağlık ocağı verileri (1 910 nüfus) dikkate alınırsa 1.5 kişi/ha gibi oldukça düşük bir nüfus yoğunluğu karşımıza çıkar.

Günümüzde Özdil, Yomra ilçesine bağlı belediye örgütlü bir kasaba yerleşmesidir. 6 mahallesi bulunan Özdil'in yerleşim alanları, 540-950 m yükselti kuşağında bulunur. Yerleşmenin merkezi mahallesini en fazla nüfusu bulunan Durañay Mahallesi oluşturur. Ekonomik kaynakların kısıtlı olması nedeniyle sürekli göç vermesi, Özdil'in merkezilik özelliğini büyük ölçüde zayıflatmış ve buna bağlı olarak da gelişimini hemen hemen durdurmuştur. Ayrıca Trabzon'a uzaklığın 33 km olması ve ulaşımın gelişmesi, Özdil ve çevresindeki yerleşmelerin Trabzon'un etki bölgesinde kalmasına zemin hazırlamıştır. Böylece Özdil'in özellikle ticaret fonksiyonu eski önemini önemli ölçüde yitirmiştir. Tüm bu gelişmeler Özdil'de düşük yoğunluklu ve dağınık bir kırsal yerleşme düzeninin ortaya çıkmasına zemin hazırlamıştır.

Meskenlerin hemen tamamının bahçeler içerisinde kurulduğu kasabada, ortalama kat sayıları 1-2 kat kadardır. Ancak Durañay Mahallesi'nin merkezî kesimlerinde kat sayıları 4'e kadar ulaşmaktadır. Kasabada yakın çevreden temin edilen malzemelerle yapılan eski tip mesken ve eklentilerine, geçmişe oranla azalmakla birlikte, rastlanmaktadır. Özellikle ormanların iyi korunamadığı dönemlerde, elde edilen ahşap malzeme yanında taş malzeme

başlıca yapı gereci olarak kullanılmıştır. Kırsal faaliyetlerin önem taşıdığı Özdil'de hemen her meskenin bir eklentisi bulunur (Fotoğraf 3). Doğu Karadeniz'e has serender/serander adı verilen eklentiyi Özdil'de de görmek mümkündür. Serenderlerin kullanım amaçlarını tarımsal ürünlerin saklanması oluşturur. Bunun dışındaki eklentiler daha çok hayvan yiyecekleri ve yakacak odunun saklanması amacıyla kullanılır. Ayrıca büyükbaş hayvan barınağı olarak da, yörede ahır olarak adlandırılan, meskenlerin zemin katları kullanılır. Sosyal ve ekonomik seviyenin yükselmesi yanında ulaşım faaliyetlerinin gelişmesine paralel olarak, çağdaş yapı malzemelerinin kullanıldığı konut sayıları da hızla artmaktadır.



Fotoğraf 3. Bahçe içerisinde yapılmış ve çevrenin etkisini yansıtan mesken ve eklentisi serender.

Özdil kasabasının geçim kaynaklarından birisini de büyükbaş hayvan besiciliği oluşturur. Büyükbaş hayvancılık, Özdil'in özellikle kuruluş yıllarında, en önemli ekonomik uğraşı durumundaydı. Bu faaliyete bağlı olarak mezraa ve yayla gibi köy-altı iskân şekilleri ortaya çıkmıştır. Özdil sınırları içerisinde, yükselti değerlerinin en fazla 1 600 m kadar olması nedeniyle, yayla yerleşmesi bulunmaz. Bu amaçla daha çok Gümüşhane ilindeki Alacaçayır, Sarıtaş, Şephana, Taşköprü, Sırganlı, Kurtdere, Çiçek, Tekneçik ve Maden gibi yaylalar kullanılmaktadır. Buna karşılık Özdil'in yönetim bölgesinde 11 mezraa yerleşmesi dikkati çeker (Fotoğraf 4). Mevsimlik

olarak kullanılan mezraalar, mahalle sınırları içerisinde ve 1000-1600 m yükselti kuşağında bulunur. Ekonomik fonksiyonu büyük ölçüde hayvancılık olan mezraalar, ailelerin yaylaya çıkışta ve yayladan dönüşte kullandıkları yerleşmelerdir. Az miktarda da tarımsal faaliyetlerin sürdürüldüğü mezraalarda, kışlık kuru ot üretiminin yapıldığı çayırliklar geniş alan kaplar. Mayıs ayı başlarında mezraaya gidilir ve burada 15-20 gün kalındıktan sonra, Haziran ayı başlarında da yaylaya çıkılır. Yaklaşık olarak 3.5-4 ay kadar devam eden yaylacılık faaliyeti sonrasında Eylül ayı ortalarından itibaren tekrar mezraaya dönülür. Burada 1-1.5 ay kadar konaklanarak hayvanlar otlatılır ve kışlık kuru ot temin edilir. Kasım ayı başlarında ise devamlı oturlan yerleşim birimlerine inilir.



Fotoğraf 4. Çağlı Mezraa'sından Bir Görünüm.

Sonuç olarak Özdil, Yomra ilçesi sınırları içerisinde ve Yomra'ya 18 km, Trabzon'a 33 km uzaklıkta bulunan belediye örgütlü bir kasaba yerleşmesidir. Son genel nüfus sayımına göre nüfusu 7 388 olan Özdil'in 6 mahalle ve 11 mezraa yerleşmesi bulunmaktadır. Yeryüzü şekillerinin etkisiyle Özdil, dağın dokulu bir kırsal yerleşme düzenine sahiptir. Ekonomik kaynakların

kısıtlı olması nedeniyle sürekli göç veren Özdil, eski önemini de büyük ölçüde yitirmiştir.

5.Fonksiyonel Özellikleri

Fonksiyon ya da işlev terimi bir yerleşmenin ortaya çıkışını, gelişmesini ve büyümesini sağlayan faaliyetler şeklinde tanımlanmaktadır. Yerleşmelerin kuruluşunu ve gelişmesi sağlayan pek çok fonksiyon bulunmaktadır. Faal nüfusun fonksiyonlara dağılımına bakılarak hâkim fonksiyon belirlenir ve yerleşmenin fonksiyonel sınıflandırmadaki yeri tespit edilir.

Savunmaya elverişli konumu, Özdil'in kuruluşuna zemin hazırlayan esas faktördür. Bunun yanında su kaynaklarının bol olması, zengin orman örtüsü nedeniyle yakacak ve yapacak teminindeki kolaylık, geniş otlaklara bağlı olarak sürdürülen hayvancılık faaliyeti ve sınırlı da olsa ekip-biçme özellikle de mısır tarımı burada yerleşmeye zemin hazırlayan diğer faktörleri oluşturmuştur. Elverişli konumu nedeniyle, zaman içerisinde çevresindeki kırsal yerleşmelerin ticaret merkezi özelliğini kazanan Özdil, merkezî bir yer durumuna gelmiştir. Ancak, ekonomik ve sosyal yapıda meydana gelen küresel değişimler, Özdil'i de olumsuz yönde etkilemiştir. Geçim kaynaklarının yetersiz olması, Özdil'in yoğun bir şekilde göç vermesine neden olmuştur.

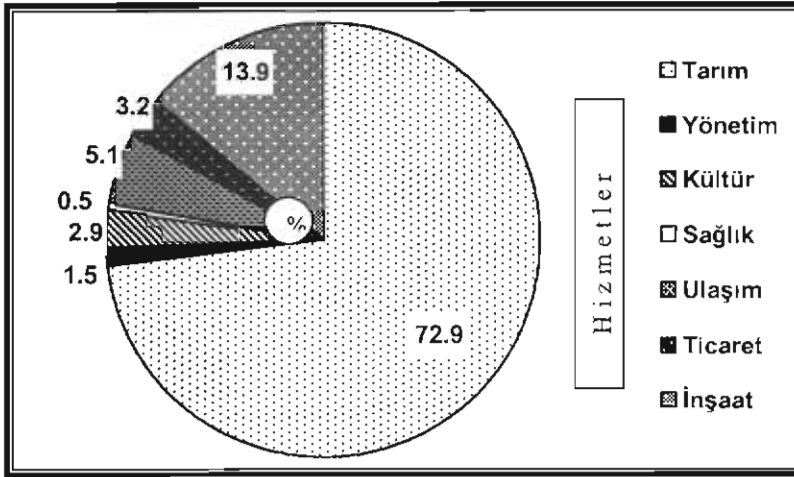
Özdil kasabasında faal nüfusun (1 508) % 72.9'u (1 100) tarım ve % 27.1 (408) kadarı da hizmetler fonksiyonunda çalışmaktadır (Tablo 2, Şekil 2). Bilindiği üzere ülkemizdeki kasabaların önemli bir kısmının hâkim fonksiyonunu tarım sektörü oluşturmaktadır. En azından 1970'li yıllara kadar kırsal bir bölgenin merkezi durumunda olan Özdil, çevre kırsal yerleşmelerdeki üretim fazlalıklarını tüketmek ve kır nüfusunun üretmediği malları tedarik etmek gibi bir fonksiyonu üstlenmişti. Ancak ulaşımın gelişmesine bağlı olarak kapalı ekonomik yapının önemini kaybetmesi ve tarımsal faaliyetlerin de büyük ölçüde geçim tipi olarak sürdürülmesi, Özdil'in bu fonksiyonunu hemen hemen ortadan kaldırmıştır. Eski önemini kaybeden Özdil, günümüzde tarım sektörünün hâkim fonksiyon olduğu kasaba yerleşmelerine tipik bir örnek oluşturmaktadır.

GEÇMİŞTEKİ ÖNEMİ AZALAN YERLERE TİPİK BİR ÖRNEK: ÖZDİL (UZMESOHOR)

Tablo 2. Özdil’de Faal Nüfusun Ekonomik Faaliyet Kollarına Dağılımı (2006).

Fonksiyon	Tarım	Hizmetler				Toplam
		Yönetim, Kültür, Sağlık	Ulaşım	Ticaret	İnşaat	
Çalışan Nüfus	1 100	74	77	47	210	1 508
%’si	72.9	4.9	5.1	3.2	13.9	100.0
Toplam	1 100	408				1 508
%’si	72.9	27.1				100.0

Kaynak: Özdil Belediyesi 2006 yılı verileri ve yerinde yapılan tespitlerden.



Şekil 2. Özdil’de Faal Nüfusun Ekonomik Faaliyet Kollarına Dağılımı (2006).

5.1. Tarım Fonksiyonu

Özdil’de faal nüfusun % 72.9’u (1 100) tarım sektöründe istihdam edilmektedir (Tablo 2, Şekil 2). Bu nedenle tarım, kasabanın hâkim fonksiyonu durumundadır. Bu anlamda bakıldığında Özdil, kırsal yaşam tarzının çok belirgin olduğu kasabalara bir örnek oluşturmaktadır. Özdil yüzölçümünün (1 253 ha) yaklaşık % 34.9’u (438 ha) tarım arazisi, % 31.1’i (389 ha) çayır ve mera

arazisi, % 22.1'i (276 ha) ormanlık arazi ve %11.9 kadarı da (150 ha) kültür dışı arazilerden oluşmaktadır. Tarım arazilerinin de ürünlere dağılımına bakıldığında, mısır ekili alanların % 59.8'lik (262 ha) bir oranla başta bulunduğu ve bunu % 40.2 (176 ha) ile fındık bahçelerinin takip ettiği görülür. Bunun yanında mısır tarlalarında patates, fasulye ve kabak gibi sebzeler de yetiştirilmektedir. Fındık bahçeleri içerisinde dağınık bir şekilde meyve ağaçlarına da rastlamak mümkündür. Son yıllarda sınırlı da olsa kivi tarımını geliştirme çabaları dikkati çekmektedir. Böyle olmakla birlikte, kasabada ekipdikme faaliyetleri büyük ölçüde geçim tipi olarak yürütülmektedir. Burada ticarete konu olan tek ürün durumundaki fındık, çeşitli sorunlarla karşı karşıyadır. Bahçelerin küçük parsellerden oluşması, olumsuz iklim koşulları özellikle ilkbahar geç donları ve yaz mevsimindeki sis olayları ve son yıllarda pazarlamada karşılaşılan sorunlar üretimini olumsuz yönde etkilemektedir. Toprağa bağlı faaliyetlerin yetersiz oluşu, artan nüfusun burada geçimini zorlaştırmış ve böylece Özdil, ülkemizde en çok göç veren yerleşme birimlerinden birisi olmuştur.

Özdil'de 1 147 büyükbaş ve 80 küçükbaş olmak üzere toplam 1 227 baş hayvan beslenmektedir. Böyle olmakla birlikte, hayvancılık daha çok halkın geçimini desteklemeye yönelik olarak sürdürülmektedir. Nitekim aile başına ortalama 3-5 büyükbaş hayvan düşmektedir. Hayvan sayılarının az ve et-süt verimlerinin düşük olması, hayvancılığın gelişmesini engellemektedir. Böyle olsa da yörede hayvancılığa bağlı olarak mezraa ve yayla yerleşmeleri geçmişten günümüze önemini korumuştur. Çünkü hayvancılık büyük oranda mera alanlarına bağlı olarak sürdürülmektedir. Özdil sınırları içerisinde yayla yerleşmesi bulunmazken, bu amaçla daha önce belirtilen Gümüşhane yaylaları kullanılmaktadır. Yaylaya çıkarken ve yayladan dönüşte olmak üzere iki kez uğranılan mezraalar, Özdil çevresinde oldukça yaygındır. Mevsimlik olarak kullanılan mezraa yerleşmeleri, mahalle sınırları içerisinde genellikle 1 000-1 600 m yükselti kuşağında bulunur.

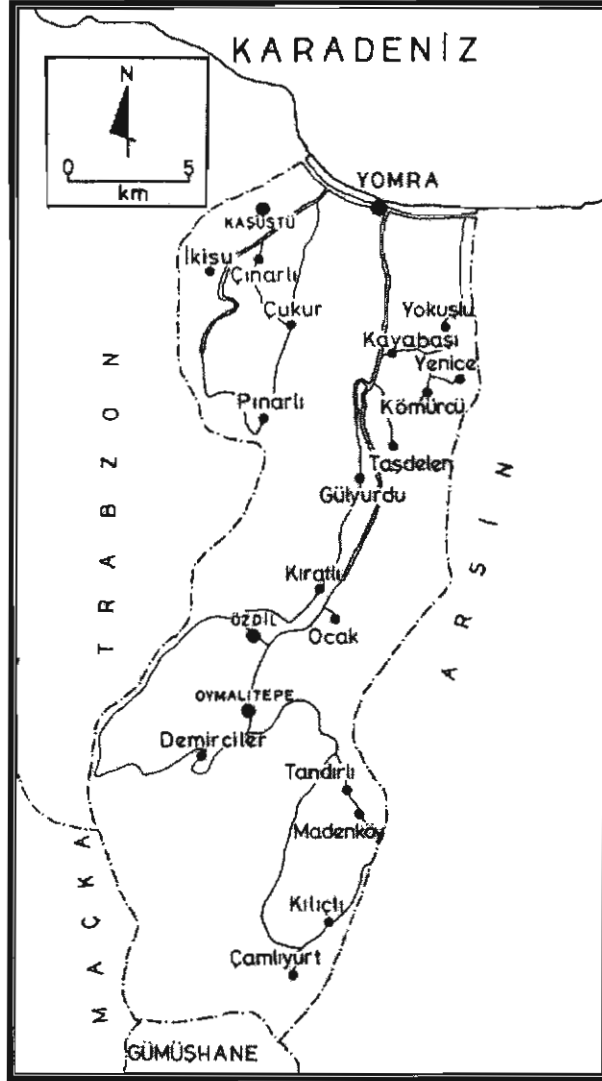
Özdil ve çevresinin su kaynakları bakımından oldukça zengin olması, tatlı su balıkçılığı için potansiyel bir ekonomik kaynak oluşturmaktadır. Ancak bu potansiyelin yeterince değerlendirildiğini söylemek mümkün değildir. Nitekim Özdil'de bu amaçla faaliyet gösteren iki tesis bulunmaktadır. Alabalık yetiştiriciliğinin yapıldığı bu tesislerin her birinin yıllık üretim kapasiteleri 10

ton kadardır. Dolayısıyla tatlı su balıkçılığı, yörede en çok geliştirilebilecek kaynaklardan birisi durumundadır.

5.2.Hizmetler Fonksiyonu

Özdil'de faal nüfusun % 27.1'i (408) hizmetler fonksiyonunda istihdam edilmektedir (Tablo 2, Şekil 2). Bu verilerden de anlaşılacağı üzere hizmet sektörü, kasabada pek fazla etkin değildir. Özellikle ticarî merkez özelliğini kaybetmesi, Özdil'de hizmet sektörünün de gerilemesine neden olmuştur.

Bir yerleşmenin merkezî yer olarak gelişmesinde en önemli elemanlardan birisi olarak şüphesiz idarî fonksiyon sayılmaktadır (Karaboran, 1989: 89). Belediye örgütlü kasaba yerleşmesi olan Özdil, hemen hiçbir dönem yönetim merkezi olmamıştır. Bu nedenle idarî fonksiyonda istihdam edilen nüfus oldukça düşüktür. Nitekim faal nüfusun (1 508) ancak % 1.5 (22) kadarı yönetim fonksiyonunda çalışmaktadır. Bunun da 19'u Özdil Belediyesi'nde, 1'i PTT'de ve 2'si de Tedaş İşletme Şefliği'nde istihdam edilmektedir. Yomra'ya bağlı bir köy yerleşmesi (Harita 4) olan Özdil'de 1986 yılında belediye teşkilâtı kurulmuştur. Böyle olsa da bu yapılanma Özdil'in yönetim fonksiyonunu güçlendiren bir gelişme olmamıştır. Yönetim fonksiyonuna hizmet eden tesisler, Özdil'in merkezî kesimlerini oluşturan Durançay Mahallesi'ndeki vadi tabanında toplanmıştır.



Harita 4. Yomra'nın Yönetim Bölgesi Haritası.

Özdil kasabesindeki kültürel fonksiyonlar hemen tamamen eğitim hizmetleri ile temsil edilmektedir. Osmanlı Devleti zamanında Özdil, özellikle dinî eğitim konusunda büyük bir önem taşımaktaydı. Ancak modern anlamda eğitim-öğretim faaliyetlerine Cumhuriyet dönemi ile birlikte başlanmıştır.

Günümüz itibariyle Özdil'de 1 ilköğretim okulu, 1 çok programlı lise ve 1 de Kur'an kursu bulunmaktadır. Bu okullarda öğrenim gören öğrenci sayısı ise 606 kadardı. 8 dersliği bulunan Özdil İlköğretim Okulu'nda 132'si ikinci kademedede olmak üzere toplam 311 öğrenci öğrenim görmektedir. Bu okulun özellikle ikinci kademesine Ocak ve Kıratlı köylerinden yaklaşık 80 öğrenci taşınmalı sistemle gelmektedir.

Özdil Çok Programlı Lisesi, merkezi sınavla öğrenci aldığı için, kasabanın kültür fonksiyonu etki alanını önemli ölçüde genişletmiştir. 1996 yılında hizmete açılan okulda elektrik ve genel lise programları bulunmaktadır. 2005-2006 eğitim-öğretim yılında 75'i (21'i kız öğrenci) elektrik programında olmak üzere toplam 260 öğrenci öğrenim görmekteydi. Bu öğrencilerin de 150'si yatılı olarak öğrenimlerini sürdürmektedir. Merkezi sınava rağmen öğrencilerin çoğunluğunu Özdil ve çevre köylerden gelenler oluşturmaktadır. Bu nedenle okulun yatılı kısmının olması son derece önemlidir. Çünkü arazi yapısı oldukça dağlık olan yörede, ulaşım da önemli problemlerden birisini oluşturmaktadır.

1974 yılında faaliyete geçen Özdil Kur'an Kursu'nda, 2005-2006 eğitim-öğretim yılı itibariyle, 5'i erkek ve 30'u kız toplam 35 öğrenci öğrenim görmekteydi. Bu öğrencilerin 5'i Kıratlı Köyü'nden geri kalanı ise Özdil'den gelmekteydi. Kız öğrencilerin çoğunlukta olması, özellikle ilköğretimden sonra kız öğrencilerin okutulmasına karşı azalmakla birlikte olumsuz bir tutumun devam ettiğini göstermektedir.

Özdil'in kültürel hayatını destekleyen bu okullar, aynı zamanda da kasabanın hizmet fonksiyonunda önemli bir istihdam oluşturmuştur. Nitekim bu okullarda 37'si öğretmen ve 7'si de yardımcı hizmet personeli olmak üzere toplam 44 kişi çalışmaktaydı. Dolayısıyla faal nüfusun (1 508) % 2.9'u, hizmetler sektöründe çalışanların (408) ise % 10.8'i kültür fonksiyonunda çalışmaktadır. Bunların dışında iki ayda bir Trabzon'da basılan Özdil Yöresinin Sesi Gazetesi, Özdil'in kültürel hayatını destekleyen unsurlardan birisidir.

Özdil kasabasına merkezi yer özelliği kazandıran fonksiyonlardan birisi de sağlıktır. Çünkü Özdil, çevresindeki kırsal yerleşmelere sağlık hizmetlerinin sunulduğu bir merkez durumundadır. Kasabada sağlık hizmetleri Özdil Sağlık Ocağı ve eczaneler (2 tane) tarafından yürütülmektedir. 2006 yılı itibariyle

sağlık fonksiyonunda 1'i doktor, 4'ü hemşire-ebe-sağlık memuru ve 3'ü de yardımcı hizmet personeli olmak üzere toplam 8 kişi hizmet vermekteydi. Bu da faal nüfusun (1 508) ancak % 0.5 kadarını oluşturmaktaydı. Günde ortalama 10-15 hastanın muayene edildiği sağlık ocağında, birinci basamak sağlık hizmetleri yanında kan, idrar ve gebelik tahlilleri yapılabilmektedir. Ayrıca kalp grafiği çekme imkânına da sahiptir. Merkezî konumu nedeniyle Özdil Sağlık Ocağı'na Ocak, Kıratlı, Demirciler ve Tandırlı köyleri yanı sıra Oymaltepe beldesinin Tepeköy mahallesinden de yoğun olarak hasta gelmektedir. Böyle olsa da ileri tetkik ve tedavi gerektiren hastalar Trabzon'daki hastanelere sevk edilmektedir. Bu nedenle Özdil, diğer hizmet fonksiyonlarında olduğu gibi, sağlık fonksiyonu açısından da Trabzon'un etki bölgesinde bulunmaktadır.

Yerleşmelerin kurulup gelişmelerine zemin hazırlayan unsurlardan birisi de ulaşımdır. Özdil kasabası, önemli bir yol güzergâhı yakınında olmadığından, ulaşım etkin bir fonksiyon durumunda değildir. Nitekim hizmetler sektöründe istihdam edilen nüfusun (408) ancak % 5.1 (77) kadarı ulaşım fonksiyonunda çalışmaktadır. Özdil, Yomra'ya 18 km Trabzon'a ise 33 km uzaklıktadır. Bu nedenle Özdil'in Trabzon'la olan ulaşım bağlantısı oldukça yoğundur. Erişebilirliğin kolay olması, birçok fonksiyon bakımından Özdil'in Trabzon'un etki bölgesinde kalmasına neden olmuştur. Özdil'i dış dünyaya bağlayan en önemli güzergâh, Yomra Deresi vadisini takip eden karayoludur. Asfalt kaplama olan bu yol, Karadeniz Sahil Karayolu yapımı için, Yomra Deresi vadisinden dolgu malzemesi alınması nedeniyle önemli ölçüde tahrip edilmiştir. Özdil'den geçen bu karayolu, güneyde Oymaltepe Belediyesi ve Demirciler, Tandırlı, Madenköy, Kılıçlı, Çamlıyurt köylerine ulaşmaktadır (Harita 4). Ayrıca bu karayolu ile mezraalara ve Gümüşhane ilindeki yaylalara da ulaşmaktadır. Ancak Tandırlı, Madenköy, Kılıçlı ve Çamlıyurt köyleri, ulaşımın daha kolay olduğu, Arsin ilçesi sınırları içerisindeki Yanbolu Deresi vadisindeki karayolunu kullanırlar. Bu durum da Özdil'i olumsuz yönde etkiler. Oymaltepe ve Kıratlı Özdil'e 1 km, Ocak 2 km, Demirciler 4 km, Madenköy 20 km, Kılıçlı 22 km, Tandırlı 23 km ve Çamlıyurt 25 km uzaklıktadır.

Özdil'de 96 otomobil, 22 minibüs, 37 kamyonet, 7 kamyon ve 9 da küçük otobüs olmak üzere toplam 171 motorlu araç bulunmaktadır. Özdil'den düzenli olarak her gün Trabzon'a karşılıklı olarak 6 otobüs seferi yapılmaktadır. Topografyanın oldukça dağlık ve eğimli olması yanında

yerleşmenin de dağınık dokulu formu, mahalleler arasındaki ulaşım ağının düzensiz ve oldukça zor olmasına neden olmuştur.

Yerleşmelere merkezîyet gücü kazandıran en önemli ekonomik faaliyetlerden birisi de ticarettir. Özdil, özellikle 1970'li yıllara kadar çevresindeki kırsal yerleşmelerin ticaret merkezi özelliğini korumuştur. Ancak sosyo-ekonomik yapıdaki değişimler ve ulaşım faaliyetlerinin gelişmesi, ticaret hacminin önemli ölçüde zayıflamasına neden olmuştur.

Özdil'de faal nüfusun (1 508) % 3.2'si (47) ticaret hizmetlerinde çalışmaktadır. Bu da hizmetler sektöründe istihdam edilen nüfusun (408) % 11.5'ini oluşturmaktadır (Tablo 2, Şekil 2). 2000 yılında ticaret fonksiyonunda çalışan sayısının 57 olduğu düşünülecek olursa, her geçen gün ticaret faaliyetlerinin gerilediği anlaşılır. Günümüzde Özdil'de bulunan ticarî işyeri sayısı 29 kadardır (Tablo 3). Perakende ticaretin sürdürüldüğü küçük ölçekli işyerleri, günlük ihtiyaçlara yönelik dükkânlar ve periyodik ihtiyaçları karşılayan dükkânlardan oluşmaktadır.

Tablo 3. Özdil Kasabasında Ticarî İşyerleri (2006).

İşyeri Türü	İşyeri Sayısı	Çalışan Sayısı
Bakkal	6	9
Kahvehane-Çay Ocağı	4	5
Kasap	3	6
Lokanta	1	3
Berber	2	2
Marangoz	3	5
Eczane	2	4
Konfeksiyon	1	1
Fırın	3	4
Tüpgaz Bayisi	2	5
Balık Çiftliği	2	3
Toplam	29	47

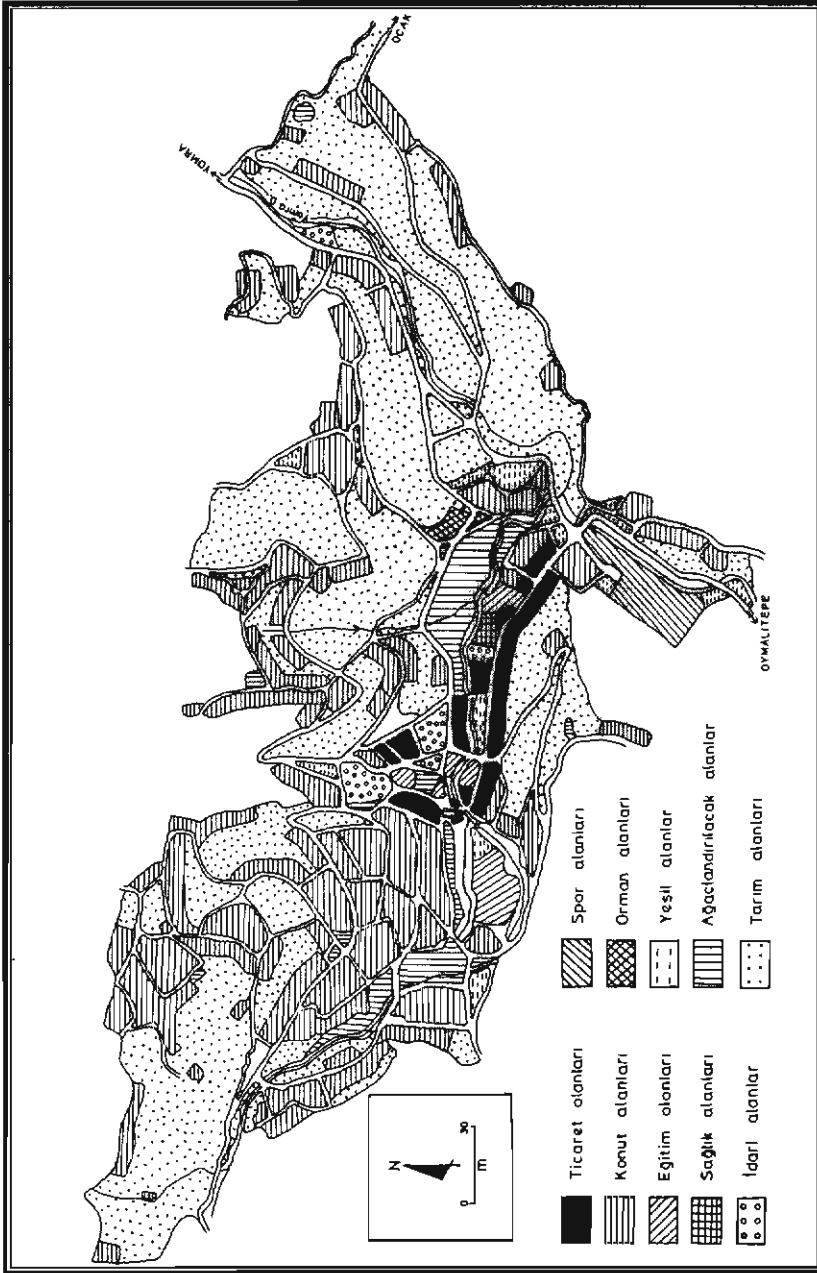
Kaynak: Özdil Belediyesi kayıtlarından.

Alışveriş için Özdil'i tercih eden yerleşmeler Oymaltepe, Ocak, Kıratlı ve Demirciler'dir. Ancak burada yoğun bir ticarî faaliyet söz konusu değildir. Bu anlamda Yomra ve özellikle de Trabzon ticaret için en çok gidilen merkezlerdir. Tandırlı, Madenköy, Kılıçlı ve Çamlıyurt köyleri ile ulaşım bağlantısının zayıf olması, ticarî aktiviteyi de olumsuz yönde etkilemiştir.

Ticarî işyerleri, Özdil'in merkezî kesimlerini oluşturan Durañay mahallesindeki Koray Aydın Caddesi üzerinde toplanmıştır (Fotoğraf 5, Harita 5).

Dođu Karadeniz genelinde olduđu gibi Özdil'de de inřaatçılık geleneksel mesleklerden birisidir. Geçim kaynaklarının kısıtlı oluřu, insanların bu mesleđe yönelmesindeki temel etkidir. Özdil'de faal nüfusun (1 508) % 13.9'u (210) inřaat sektöründe çalışmaktadır. Bir başka ifadeyle, hizmetler sektöründe istihdam edilen nüfusun (408) % 51.5'i inřaat işleriyle uğrařmaktadır. Bu verilere göre inřaat, tarımdan sonra en fazla nüfusun istihdam edildiđi sektör durumundadır. Bu nüfusun çok az bir kısmı Trabzon'da, büyük bir kısmı ise başka illerde çalışmaktadır. Gurbetçilik olarak adlandırılan bu durum Özdil'de çok yaygındır. Kış mevsimini Özdil'de geçiren gurbetçiler, diđer dönemlerde ise özellikle büyük şehirlerdeki inřaat işlerinde çalışırlar.

GEÇMİŞTEKİ ÖNEMİ AZALAN YERLERE TİPİK BİR ÖRNEK: ÖZDİL (UZMESOHOR)



Harita 5. Özdil’de Fonksiyonel Arazi Kullanılışı.



Fotoğraf 5. Ticarî işyerlerinin toplandığı caddeden bir görünüm.

6.Başlıca Sorunlar ve Öneriler

Özdil ve çevresi içerisinde bulunduğu coğrafi ortamdan kaynaklanan birtakım sorunlarla karşı karşıyadır. Topografik yapının oldukça engebeli ve eğimli olması, şiddetli bir erozyonu beraberinde getirmektedir. Doğal bitki örtüsünde yapılan tahribat, erozyonun etkisini de daha fazla arttırmıştır. Arazi yapısının dağlık olması, özellikle mahalleler arasındaki ulaşımı önemli ölçüde zorlaştırmıştır. Şiddetli sağanak yağışlar, karayollarında bozulmalara neden olmaktadır. Dolayısıyla gerek yol yapımı ve gerekse de bakım çalışmaları güçlükle yürütülmektedir. Geçim kaynaklarının kısıtlı oluşu, Özdil’in yoğun bir şekilde göç vermesine yol açmıştır. Bunun yanında gurbetçilik de adeta Özdil’le bütünleşmiştir. Gurbetçilikle geçinen nüfus, daha çok inşaat işleri ve enerji nakil hatlarında çalışmaktadırlar. Şiddetli göç, Özdil’in nüfus birikimini olumsuz etkilemiş ve kasabanın merkezî yer özelliğini kaybetmesine neden olmuştur. Özdil’in eski önemini yitirmesinde, ulaşımın gelişmesine bağlı olarak, birçok fonksiyon bakımından Trabzon’un etki bölgesinde kalması da

diğer etkenlerden birisidir. Arazi yapısının engebeli ve Özdil kasabasının dağınık dokulu yerleşme formu, çeşitli altyapı hizmetlerinin düzenli bir şekilde yürütülmesini engellemiştir. Nitekim belediye hizmetlerinden, büyük ölçüde Durançay ve Yenimahalle'nin merkezî kesimleri yararlanır. Diğer mahalleler, daha çok kırsal yaşam düzeninin hâkim olduğu alanlar olarak dikkati çekerler.

Özdil, hem doğal ve hem de beşerî çevreden kaynaklanan birtakım sorunlarına karşın, değerlendirilebilecek potansiyel ekonomik kaynaklara da sahiptir. Arazi yapısı ve iklim özellikleri, ekme-biçme faaliyetlerini büyük oranda sınırlandırmıştır. Bu nedenle büyükbaş hayvan besiciliği, üzerinde en fazla durulması gereken tarımsal faaliyet branşı durumundadır. Çevrenin su kaynakları bakımından zengin olması, tatlı su balıkçılığı için önemli bir kaynaktır. Bu amaçla kurulmuş iki balık çiftliği, potansiyelin kullanımı açısından oldukça yetersizdir. Bu nedenle yöre ekonomisinin kalkındırılması için, balıkçılık mutlaka teşvik edilmelidir. Özdil ekonomisine katkı yapabilecek kaynaklardan birisi de turizmdir. Nitekim derin vadileri ve yüksek dağları ile sarp bir topografik yapı, önemli bir manzara güzelliği oluşturur. Su kaynaklarının zenginliği ve doğal bitki örtüsündeki çeşitlilik diğer turistik çekicilikleri oluşturur. Sis olayının dağları bir gelin gibi süslediği Özdil, tipik kırsal yaşam düzeniyle de görülmeye değerdir. Eko turizm kaynakları bakımından zengin olan Özdil'de, ivedilikle bunların tanıtılması ve değerlendirilmesi çalışmalarına önem verilmelidir. Bu konuda halkın da desteği sağlanarak, yöresel mimariyi yansıtan evler turistik kullanıma sunulmalıdır. Mezraa yerleşmelerinin önem kazandığı yöre, yoğun bir kırsal turizm potansiyeline sahiptir.

7.Sonuç

Özdil kasabası, Karadeniz Bölgesi'nin Doğu Karadeniz Bölümü'nde yer alır. İdarî olarak Trabzon ili Yomra ilçesine bağlı olan Özdil, belediye örgütlü bir kasaba yerleşmesidir. 2000 Genel Nüfus Sayımı verilerine göre 7 388 kişinin yaşadığı ve 6 mahallesi bulunan Özdil, 12.5 km²'lik bir yüzölçüme sahiptir. Kasaba Yomra'ya 18 km, Trabzon'a ise 33 km uzaklıktadır.

Yerleşme tarihi oldukça eski olan Özdil kasabası, Yomra Deresi'nin yukarı çığırlarında kurulmuştur. Savunmaya elverişli ve sapa konumu kasabanın kuruluş yerini belirlemiştir. Bunun yanında su kaynaklarının

zenginliđi, gür bir orman örtüsüne bađlı olarak yapacak ve yakacak temininin kolay olması ve geniş mera alanlarının hayvancılık ekonomisini desteklemesi kasabanın kuruluşu ve gelişmesini teşvik etmiştir. 1970'li yıllara kadar önemini koruyan Özdil, ulaşımın gelişmesi ve sosyo-ekonomik yapıdaki deđişimlere paralel olarak canlılığını büyük ölçüde yitirmiştir. Potansiyel geçim kaynaklarının sınırlı oluşu, Özdil'in yoğun bir şekilde göç vermesine neden olmuştur. Geçmiş dönemlerde çevresindeki kırsal bölgenin ticaret merkezi durumundaki Özdil, günümüzde az nüfuslu ve sürekli göç veren küçük kasaba yerleşmelerine tipik bir örnek oluşturmaktadır. Tüm bu gelişmeler neticesinde Özdil'in merkezî yer özelliđi önemli ölçüde zayıflamış ve birçok fonksiyon bakımından da Trabzon'un etki bölgesinde kalmıştır.

Özdil'de faal nüfusun (1 508) % 72.9'u (1 100) tarım ve % 27.1'i (408) hizmetler sektöründe istihdam edilmektedir. Tarihi süreç içerisinde Özdil, deđişen faktörlere uyum sağlayamamış ve eski önemini kaybetmiştir. Günümüzde ise tarım fonksiyonunun ön plâna çıktığı ve sağlık, eğitim, nispeten de ticaret açısından çevre köyleri etki sahasında tutan Özdil kasabası, ülkemizdeki yerleşme evrimlerine tipik bir örnektir.

KAYNAKÇA

ATALAY, İ., 1994, Türkiye Vegetasyon Coğrafyası. Ege Üniv. Basımevi, 1. Baskı, İzmir.

BENEDICT, P., 1971, *Türkiye'de Küçük Kasabaların Etüdüne İlişkin Bazı Sorunlar*. Türkiye Coğrafi ve Sosyal Araştırmalar, Çağlayan Matbaası, İstanbul.

BİLGİN, M., 2000, *Doğu Karadeniz Bölgesi'nin Etnik Tarihi Üzerine*. Türk Dünyası Araştırmaları Dergisi, Sayı: 126, İstanbul.

BOSTAN, M.H., 2002, XV-XVI. Asırlarda Trabzon Sancağında Sosyal ve İktisadî Hayat. Atatürk Kültür, Dil ve Tarih Yüksek Kurumu, Türk Tarih Kurumu Yay., Ankara.

ÇAPA, M., 1993, Pontus Meselesi (Trabzon ve Giresun'da Millî Mücadele). Türk Kültürünü Araştırma Enst. Yay. No: 135, Ankara.

D.İ.E., 2000 Genel Nüfus Sayımı. Nüfusun Sosyal ve Ekonomik Nitelikleri-Trabzon, Ankara.

D.İ.E., 2004, Türkiye İstatistik Yıllığı 2004. Ankara.

DOĞANAY, H., 1997, Türkiye Beşeri Coğrafyası. Millî Eğitim Bakanlığı Yay. No: 2982, Bilim ve Kültür Eserleri Dizisi: 877, Eğitim Dizisi: 10, İstanbul.

DOĞANAY, S., 2006, Şehir Coğrafyası Açısından Bir Araştırma: Of. Aktif Yayınevi, İstanbul.

ERKUL, A., 1984, *Kasaba Olgusuna Sosyolojik Bir Yaklaşım*. Cumhuriyet Üniv. Fen-Edebiyat Fak. Sosyal Bilimler Dergisi, Sayı: 2, Sivas.

GOTTMANN, J., 1976, Şehirsizliğin Gelişmesi (Çeviren Nazmiye ÖZGÜÇ). İstanbul Üniv. Yay. No: 2087, Coğrafya Enst. Yay. No: 80, İstanbul.

GÖNEY, S., 1977, Şehir Coğrafyası-I. İstanbul Üniv. Edebiyat Fak. Yay. No: 2274, Coğrafya Enst. Yay. No: 91, Cilt: 1, İstanbul.

HACIFETTAHOĞLU, İ., 2001, Öncesi ve Sonrası İle Trabzon'un Fethi. Trabzon Belediyesi Kültür Yay. No: 91, Tarih ve Biyografi Serisi No: 3, Ankara.

<http://www.ozdilcpl.com/makaleler/Tarih/uzlarCemalBiyik.htm>

KARABORAN, H., 1989, *Şehir Coğrafyası ve Şehrsel Fonksiyonlar*. Fırat Üniv. Dergisi, Sosyal Bilimler, Cilt: 3, Sayı: 1, Elazığ.

KARAGÖZ, İ., 2006, *Grek, Bizans ve Eski Türk Kaynaklarına Göre Trabzon Yer Adları*. Derya Kitabevi, Trabzon.

KÖSE, A., 1996, *Fonksiyonel Özellikleri Yönünden İvrindi*. Atatürk Üniv. Yay. No: 831, Kâzım Karabekir Eğitim Fak. Yay. No: 74, Araştırma Serisi No: 16, Erzurum.

M.T.A., 1/100 000 ölçekli Türkiye Jeoloji Haritası G 43 paftası.

M.T.A., 1997, *Trabzon İlinin Çevre Jeolojisi ve Doğal Kaynakları*. Jeoloji Etütleri Dairesi, Ankara.

ÖZÇAĞLAR, A., 1996, *Türkiye'nin İdarî Coğrafyası Bakımından Köy, Bucak, İlçe, İl ve Belde Kavramları Üzerine Düşünceler*. Ankara Üniv. Dil ve Tarih-Coğrafya Fak. Coğrafya Araştırmaları Dergisi, Sayı: 12, Ankara.

ÖZÇAĞLAR, A., 1997, *Türkiye'de Belediye Örgütlü Yerleşmeler (Kasabalar-Şehirler)*. Ekol Yayınevi, Ankara.

ÖZÇAĞLAR, A., 2005, *Türkiye'de Mülki İdare Bölümlerinin İdari Coğrafya Analizi*. Ankara Üniv. Türkiye Coğrafyası Araştırma ve Uygulama Merkezi Coğrafi Bilimler Dergisi, Cilt: 3, Sayı: 1, Ankara.

ÖZÇÖREKÇİ, H., 1944, *Anadolu'da Küçük Şehir Araştırmaları*. Ankara Üniv. Dil ve Tarih-Coğrafya Fak. Dergisi, Cilt: 3, Sayı: 1, Ankara.

ÖZDEN, M., 2000, *Özdil (Trabzon) İlave+Revizyon İmar Planı Araştırma Raporu*. Ankara.

ÖZGÜR, E.M., 1996, *Yeni İlçe Merkezlerimizin Fonksiyonel Bakımdan Gösterdiği Özellikler*. Ankara Üniv. Dil ve Tarih-Coğrafya Fak. Coğrafya Araştırmaları Dergisi, Sayı: 12, Ankara.

ÖZKAYA, Y., 1988, *XVIII. Yüzyıl'da Trabzon'un Genel Durumu*. Birinci Tarih Boyunca Karadeniz Kongresi Bildirileri (13-17 Ekim 1986), Ondokuz Mayıs Üniv. Eğitim Fak., Samsun.

TUNÇDİLEK, N., 1978, *Türkiye'nin Kır Potansiyeli ve Sorunları*. İstanbul Üniv. Yay. No: 2364, Coğrafya Enst. Yay. No: 96, İstanbul.

TUNÇDİLEK, N., 1986, Türkiye’de Yerleşmenin Evrimi. İstanbul Üniv. Yay. No: 3367, Deniz Bilimleri ve Coğrafya Enst. Yay. No: 4, İstanbul.

TÜMERTEKİN, E., 1965, Türkiye’deki Şehirlerin Fonksiyonel Sınıflandırılması. İstanbul Üniv. Coğrafya Enst. Yay. No: 43, İstanbul.

TÜMERTEKİN, E., 1973, Türkiye’de Şehirleşme ve Şehirselleşme Fonksiyonları. İstanbul Üniv. Yay. No: 1840, Coğrafya Enst. Yay. No: 72, İstanbul.

YÜCEŞAHİN, M.M.,-BAYAR, R.,-ÖZGÜR, E.M., 2004, Türkiye’de Şehirleşmenin Mekansal Dağılışı ve Değişimi. Ankara Üniv. Türkiye Coğrafyası Araştırma ve Uygulama Merkezi Coğrafi Bilimler Dergisi, Cilt: 2, Sayı: 1, Ankara.