

OLURDA KÖY MESKENLERİ*

Dr. Salha KODAY**

Giriş

Mesken tiplerini incelemeye çalıştığımız Olur, Karadeniz Bölgesinin Doğu Karadeniz bölümü sınırları içerisinde; Doğu Karadeniz bölümü ile Erzurum-Kars bölümü arasında yer almaktadır (Harita 1). Bu nedenle coğrafi özellikler itibari ile geçiş özelliği göstermektedir.

Harita 1. Lokasyon haritası.



- * Bu araştırma 1991 tarihinde Doktora Tezi olarak hazırlanmış olan Olur'un Beşerî ve İktisadî Coğrafyası adlı tezin bir bölümünü oluşturmaktadır.
- ** Atatürk Üniversitesi Fen-Edebiyat Fakültesi Coğrafya Bölümü Öğretim Üyesi, Erzurum

Araştırmamıza konu oluşturan köy meskenleri ise; coğrafi çevre şartlarına en iyi uyum sağlamış ve kurulmuş olduğu konumun jeolojik, jeomorfolojik özelliklerini, sosyo-ekonomik ve sosyo-kültürel durumunu en iyi şekilde yansıtmaktadırlar.

İnsanlar yaşadıkları her yerde varlıklarını hissettirdikleri bir manzara meydana getirirler ki, bunun başlıca unsuru meskenlerdir. Bu sebeple mesken insan hayatına bağlı coğrafi bir olaydır¹.

Köy meskenleri yapı malzemesine göre ele alındığında gerek doğal çevre şartlarıyla, gerekse tarih, sosyo-ekonomik ve sosyo-kültürel olaylarla bağıntılı özellikler görülmektedir. Doğal çevre şartlarından jeoloji ve bitki örtüsü özelliklerinin en belirgin etkisi; çevreden temin edilen ve meskenlerin yapımında kullanılan malzeme olarak görülmektedir. Meskenlerin şekil almasında ise, sadece iklimatik faktörlerin değil, belki bu faktörler kadar hatta daha fazla olarak çevreden temin edilen malzeme ile onları yapıda kullanacak insanların sosyal yapısı, zevki, görgüsü ve ekonomisinin de büyük payı vardır. Fakat herşeyden evvel meskenlere karakter verdiren şey, evin yakınında bulunan ucuz inşaat malzemesidir².

Yapı Malzemesine Göre Meskenler

Çalışma sahasındaki meskenlerin büyük bir bölümünü "çakatura dolma" konutlar oluşturmuştur. Yörede sadece ağaçtan yapılmış meskenlere rastlanmamaktadır. Ancak, ahşap malzeme daha çok meskenlerin yapımında yardımcı inşaat unsuru olarak kullanılmakta, evin eklentisi durumunda olan ambarların büyük bir bölümü ise tamamen ağaçtan yapılmaktadır (Fotoğlarf 1).

Çakatura dolma konutların birinci katı genellikle taştan inşa edilmiştir. Bazılarında ise, temeller 1-1,5 metre kadar taşla örüldükten sonra bu temel üzerine kalın direkler konulur.

¹ Tarkan, T., 1973, Orta ve Aşağı Çoruh Havzası, Beşerî ve İktisadî Coğrafya Bakımından Bir Bölge Araştırması, Atatürk Üniversitesi Yay. No: 166, Ed.Fak. Yay. No: 37, Araş.Serisi No: 29, s.83-84, Ankara.

² Tunçdilek, N., 1967, Türkiye İskân Coğrafyası, İstanbul Üniv. Ed. Fak. Yay. 283, Coğ. Ens. Yay. No: 49, s.36, İstanbul.

Direklerin sayısı evin büyüklüğüne göre 4,6 hatta 8'e kadar çıkabilmektedir. Bahsedilen direklerin üzerine yatay olarak direkler bağlanır. Böylece meskenlerin iskeleti inşa edilmiş olur. Evin duvarlarını oluşturacak kısım ise; ilk olarak ince çitaların direklere çakılması ile kafesler yapılır ve kafes aralıkları ise, kerpiç harcı ile doldurulur (Fotoğraf 2). Böylece evin yan bileşenleri yapılmış olur. İç duvarlar çamurla sıvandıktan sonra kireçle badana yapılır. Bazılarında iç duvarlar ahşapla kaplanırken dış duvarlar genellikle çamur harcı ile sıva yapılabileceği gibi, hiç sıvanmadan olduğu gibi bırakılanlara da rastlanmaktadır (Fotoğraf 3).

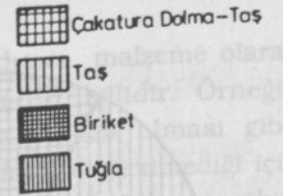
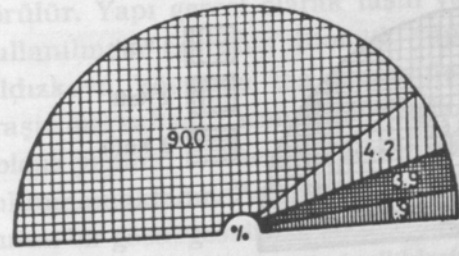
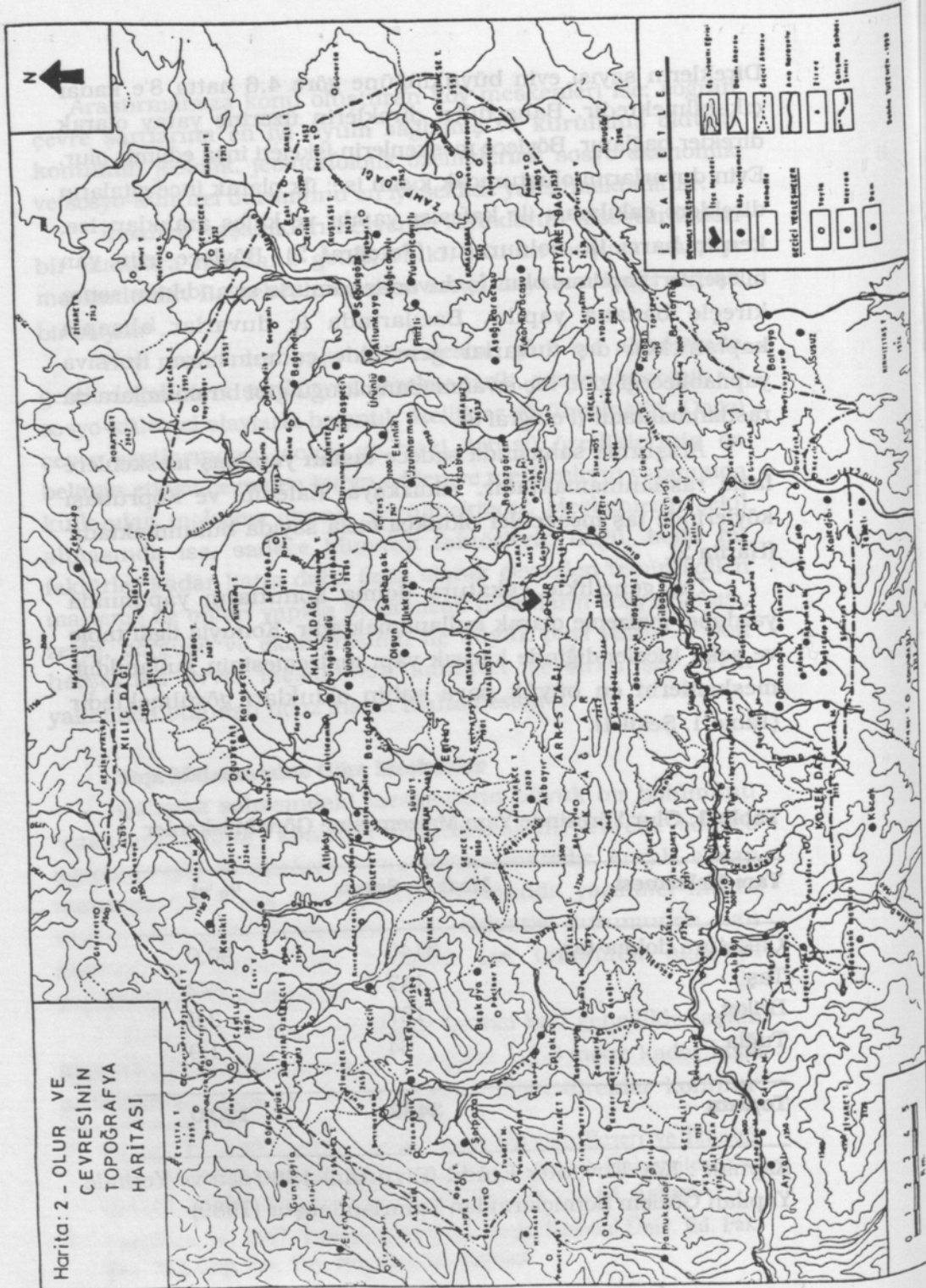
Araştırma sahasında sadece taştan yapılmış meskenlere fazla rastlanmamaktadır. Yıldızkaya, Kaledibi ve Köprübaşı köylerinde taş meskenler oldukça fazla sayıda bulunmaktadır (Harita 2).

Taş genellikle çakatura dolma konutların yapımında yardımcı malzeme olarak kullanılmaktadır. Konuyla ilgili tablo ve şekil incelendiğinde karışık yapı malzemesinin kullanıldığı meskenlerin en büyük paya sahip oldukları görülmektedir (Tablo 1, Şekil 1).

Tablo 1: Olur Yöresinde Yapı Malzemesine Göre Meskenler

Yapı Malzemesi	Mesken Sayısı	% 'si
Çakatura dolma-taş	3140	90.0
Taş	147	4.2
Briket	137	3.9
Tuğla	64	1.9
Toplam	3488	100.0

Kaynak : Köy Envanter Etüdü (Erzurum) 1980'den ve Yerinde Yapılan Gözlem Sonuçlarından Yararlanılmıştır (1989)



Şekil 1. Olur İlçesinde Yapı Malzemesine Göre Meskenler

Olur'un köylerinde son yıllarda yöre insanının sosyo-ekonomik ve sosyo-kültürel durumlarına da bağlı olarak tuğla ve briketin inşaat malzemesi olarak kullanılmaya başladığı görülmektedir.

Taş meskenler, genellikle kırılarak çıkarılan taşların işlenmeden çamur harcı ile birleştirilmesi sonucu inşa edilir. Bununla beraber taşların işlenerek ve çimento harcı ile birleştirilmesi sonucu yapılan meskenlere de rastlanmaktadır.

Olur yöresinde meskenlerin % 61.6'sının iki katlı olduğu görülmektedir (Tablo 2, Şekil 2).

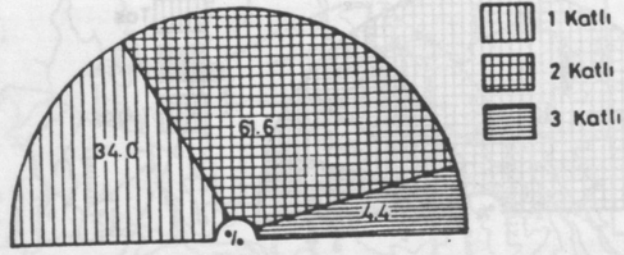
Tablo 2: Olur Yöresinde Kat Durumuna Göre Meskenler

Kat Sayısı	Mesken Sayısı	% 'si
1	1188	34.0
2	2150	61.6
3	150	4.4
Toplam	3488	100.0

Kaynak: Köy Envanter Etüdü (Erzurum) 1980'den ve Yerinde Yapılan Gözlem Sonuçlarından Yararlanılmıştır (1989).

Meskenlerin çok katlı olmasında, yörenin yeryüzü şekillerinin rolü büyük olmuştur. Ayrıca yapı malzemesi ve inşaat tarzının fazla kata imkân vermesiyle de açıklanabilir. Şöyleki evlerin yükseklik kazanması veya kat sayısının artması taş veya toprağın arasına ağacın girmesiyle mümkündür³.

³ Tunçdilek, N., 1967, a.g.e., s.54, İstanbul.



Şekil 2. Olur İlçesinde Kat Durumuna Göre Meskenler.

Bahsedilen inşaat tarzının (çakatura dolma) yörede yaygın oluşu kat sayısının 2 hatta 3 olmasını sağlamıştır. Özellikle taş temeller üzerine oturtulan evlerin çok katlı oldukları dikkati çekmektedir (Fotoğraf 4). İki katlı evlerin birinci katı genellikle ahır olarak kullanılmaktadır. Kat sayısının fazla olmasındaki esas amaç, yerleşmeye müsait olanların sınırlı oluşudur. Bu nedenle, bölgede yaşayan aileler araziden kazanmak maksadıyla köylerini yatay yönde gelişmeden ziyade dikey yönde gelişmeye yönlendirmişlerdir.

Örtü Malzemesine Göre Meskenler

Çalışma sahasında örtü malzemesi olarak sacın, yaygın bir şekilde kullanıldığı görülmektedir. Kiremit örtülü çatıların ise, çok az sayıda olduğu dikkati çekmektedir.

Yörenin iklim özellikleri Doğu Anadolu Bölgesi ile Karadeniz Bölgesi arasında bir geçiş oluşturması nedeniyle Doğu Anadolu Bölgesine oranla daha fazla yağış aldığından; sac örtü malzemesi olarak tercih edilmektedir. Genellikle iki tarafa eğimli olan çatıların eğimleri de fazladır. Ancak dört tarafa eğimli olan çatılara da rastlanmaktadır. Toprak örtülü çatılar dahi hafif eğimli şekilde inşa edilmişlerdir.

Jeolojik ve Jeomorfolojik Özelliklerin Meskenler Üzerine Etkileri

Daha öncede belirtildiği gibi mesken tipleri üzerine fiziki coğrafya faktörleri etki etmektedir. Ancak yöredeki mesken tipleri üzerinde jeolojik özelliklerin etkisinin fazla olmadığı

görülür. Yapı gereci olarak taşın yardımcı malzeme olarak kullanılması çevrenin litolojik yapısı ile ilgilidir. Örneğin Yıldızkaya köyünde taş meskenlerin yaygın olması gibi. Araştırma sahasımız sismik olaylardan fazla etkilenmediği için jeolojik yapının meskenler üzerine bu yönde olumsuz bir etkisi bulunmamaktadır. Zaten meskenlerde görülen çok katlılık da bunun bir göstergesidir.

Yörenin jeomorfolojik özelliklerinin meskenler üzerindeki etkisi öncelikle kat sayısında görülmektedir. Araştırma sahasımızın, akarsular tarafından derin olarak parçalanmış ve çok arızalı bir topografyaya sahip olması nedeniyle, yerleşmeye müsait alanlar sınırlıdır.

Bu sebepten yöre insanı, evini çok katlı yaparak yerden tasarruf etmiştir. Tek katlı meskenlere ise, plato düzlükleri ve vadi tabanı düzlüklerinde kurulmuş köylerde rastlanmakla beraber bunların sayısı fazla değildir. Yeryüzü şekilleri yamaçlarda kurulmuş köylerin sayısının fazla olmasında etkili olmuştur. Yamaç köyleri konumlarından dolayı bazı avantaj ve dezavantajlara sahiptirler. Heyelan, çığ düşmesi gibi olumsuzluklar yanında, özellikle, güzel bir manzara ve meskenlerin birbirini gölgelememesi gibi olumlu yönleri de vardır. Olur yöresindeki yamaç köylerinde yer alan meskenler, manzara itibarı ile basamaklar halinde arka arkaya sıralanmış şekilde görülmektedir (Fotoğraf 5).

İklim Elemanlarının Meskenler Üzerine Etkileri

İklim faktörünün meskenler üzerindeki etkisi oldukça belirgindir. Genellikle iki katlı olan meskenlerde alt katın taştan, diğer katın ise bağdadî yapı tarzı kullanılarak inşa edilmiş olması, yağışın nisbeten fazla olduğu düşünüldüğünde, bu inşaat tarzının rutubete karşı alınmış bir tedbir olduğu anlaşılmaktadır. Ayrıca çatı örtü malzemesi ve eğimi yağışla ilgili bir durumdur. Yağışın meskenler üzerine etkisi netice itibarı ile inşaat tarzı ve meskenlerin şekli yanında çatı malzemesi ve eğim durumunda kendini göstermektedir. Yörede, karın yerde kalma süresi 53 gündür. Bu nedenle kış aylarında düz toprak çatılı

evlerin üzerindeki karın "kürlenmesi" (temizlenmesi) gerekmektedir.

Araştırma sahasının sıcaklığı Erzurum ile karşılaştırıldığında, sıcaklığın daha fazla olduğu görülür (Yıllık ortalama sıcaklık 10°C).

Meskenlerde pencereler, genellikle ön cephede yer alırken, arka ve yan cephelerde fazla pencere bulunmamaktadır. Erzurum ve çevresinde birçok yerleşmedeki meskenlerde; çift katlı çerçeve ve çift cam hâkimken, Olur yöresinde pencerelerin tek çerçeve ve tek camlı olması, odaların kapılarının genellikle evlerin önündeki balkonlara (eyvan) açılması, evlerin bazan dört tarafını çeviren balkon eklentilerinin olması da kış mevsiminin oldukça sıcak geçtiğini göstermektedir. İki katlı meskenlerde ve özellikle birinci katın taştan yapılmış olduğu durumlarda, duvarların birinci katta kalın (40-50 cm), buna karşılık bağdadi duvarlarla çevrili ikinci katın daha ince duvarlarının (15-20 cm) olması, birinci katın kış mevsiminde (kışlık), ikinci katın yaz mevsiminde (yazlık) kullanılması ile ilgilidir. Ancak bu durumu yöre meskenlerinin tamamında görmek mümkün değildir.

Bitki Örtüsünün Meskenler Üzerine Etkisi

Araştırma sahasının iklim özelliklerinin bir neticesi olarak orman örtüsü gelişmiştir. Bitki örtüsünün etkileri daha çok inşaat malzemesi olarak dikkati çekmektedir. Yöre meskenlerinde kullanılan inşaat malzemesinde ağacın önemli bir yeri vardır. Ağaç; meskenlerin yapımında yardımcı malzeme olarak ve özellikle yöredeki meskenlerin ana iskeletinin oluşumunda çok önemli bir yapı gerecidir. Nitekim meskenlerde görülen bağdadi inşaat tarzında ağaç, büyük önem taşımaktadır. Taş meskenlerde ise özellikle çatının yapımında ağaç direkleri ve bunların arasını kapatacak daha ince tahtaların kullanılması gerekmektedir. Araştırma sahasımızda orman örtüsünün varlığı; çevreden ucuz ve kolay temin edilebilen bir malzeme olan ağacın, meskenlerde fazla kullanılmasına sebep olmuştur. Ağaç malzemesinin fazlaca kullanıldığı inşaat tarzı aynı zamanda meskenlerin kat sayısının artmasını sağlamıştır.

Sosyo-ekonomik ve Sosyo-kültürel Faktörlerin Meskenler Üzerine Etkileri

Yukarıda, meskenlerle doğal çevre faktörleri arasındaki ilişkiyi ortaya koymaya çalıştık. Ancak meskenlerin şekil ve tarzını en iyi şekilde açıklayabilmek için beşeri çevre faktörleri ile meskenler arasındaki ilişkinin de ortaya konulması gerekir. Meskenlerde kullanılan inşaat malzemesinden, meskenin şekline kadar ailelerin sosyo-ekonomik özellikleri, gelenek ve göreneklerinin etkisi görülmektedir.

Köy meskenlerinde ailelerin oturması için yapılmış ev ile eklentileri birlikte düşünülmelidir. Çünkü tarım ve hayvancılığa dayalı olan köy ekonomisi; meskenlerin eklentileri ile birlikte planlanıp inşasını gerektirmiştir. Meskenlerin alt katında veya bitişiğinde ahır, ambar, samanlık gibi eklentiler için yer ayrılmıştır.

Ev ne kadar gelişirse gelişsin, ailenin nüfus sayısı ne kadar artarsa artsın, temele ait bu iki fonksiyonel yapı (ev ve eklentileri), hiçbir şekilde bozulmaz. Yani ikâmetgâhi olmayan bir ev olamayacağı gibi, bilhassa eklentileri olmayan bir kır evi tasavvur edilemez. Daha başka bir deyişle, eklentilerin zayıflaması ve ortadan kalkmağa yüz tutması ile ev, kırsal fonksiyonunu kaybetmeğe başlar, devamı halinde, kır iskân ünitesi olmaktan çıkar⁴.

Ailenin ekonomik durumuna ve nüfusuna bağlı olarak oda sayısı, hayvan sayısının artmasına bağlı olarak da ahırlar büyümekte veya sayısı artmaktadır. Yörede "ataerki" aile tipinin yaygın olması nedeniyle, evlenen erkek çocuklar aileden ayrılmadıklarından, nüfusun artmasına bağlı olarak genellikle eve yeni oda veya odalar ilave edilmektedir. Bu bazan eve yeni bir katın ilâvesi şeklinde de olmaktadır.

Ailelerin ekonomik durumları iyileştikçe, meskenlerin daha modernleştiği, oda ve kat sayısının da arttığı gözlenmektedir. Ancak, yörede mesken planlarında, betonarme konutlarda dahi, eski evlerdeki planı görmek mümkündür. Tek fark kullanılan inşaat malzemesidir.

⁴ Tunçdilek, N., 1967, a.g.e., s.67, İstanbul.

Araştırma sahasındaki meskenleri fonksiyonlarına göre incelediğimizde; ailenin oturması için ayrılmış olan ev; ahır, samanlık, ambar gibi eklentilerden oluşmuştur (Şekil 3). Yöredeki köy meskenlerinde genellikle ön cephelerinde "eyvan" denilen balkonlar bulunmaktadır. "Eyvanlar" bazan evin iki hatta dört tarafını çevirmektedir. "Eyvanlar"ın etrafında ahşap malzemeden yapılmış 50-75 cm yüksekliğinde korkuluklar bulunmaktadır. Evlerin girişi buradandır, aynı zamanda eyvanlar yaz aylarında serinlemek için oturlan yer olarak kullanılmaktadır (Fotoğraf 6).

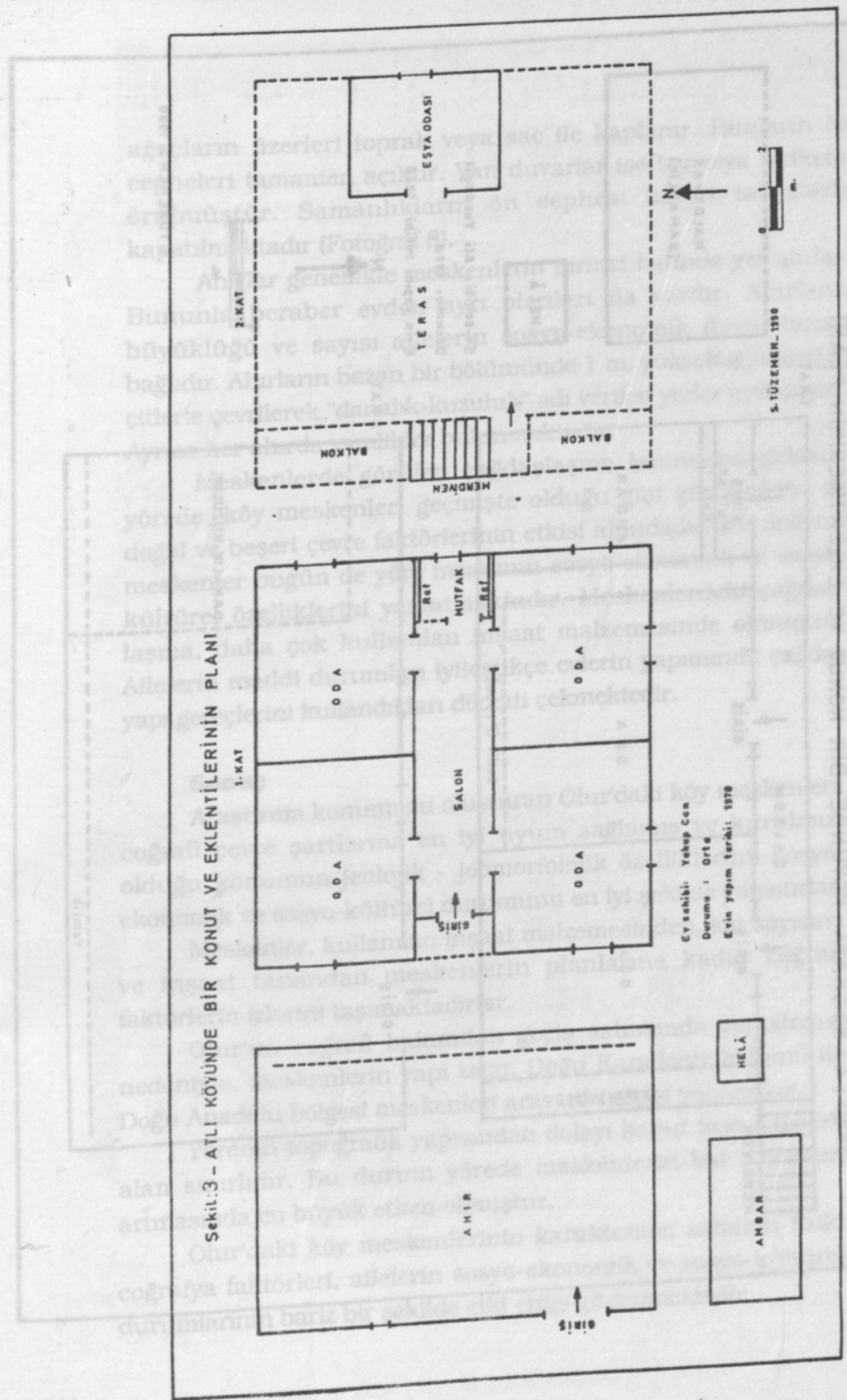
Olur ve köylerindeki meskenlerde karakteristik bir özellik ise eve dışarıdan bir merdivenle çıkılmasıdır. Merdivenle önce eyvana, buradan da eve girilmektedir. Genelde evin girişi aynı zamanda odaların girişini oluşturmaktadır. Başka sözle ifade edecek olursak; odaların kapısı "eyvana" açılmaktadır (Şekil 4).

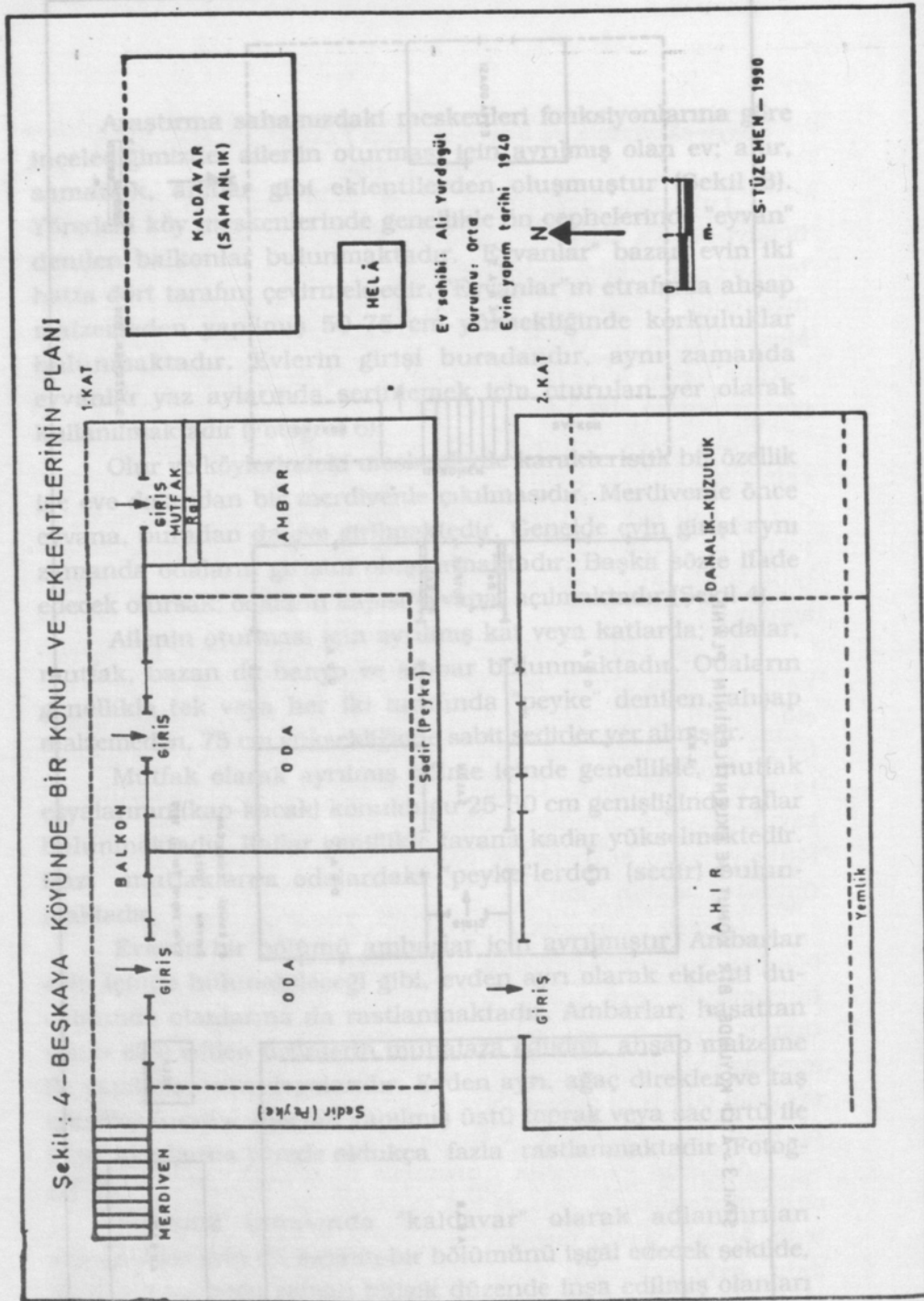
Ailenin oturması için ayrılmış kat veya katlarda; odalar, mutfak, bazan da banyo ve ambar bulunmaktadır. Odaların genellikle tek veya her iki tarafında "peyke" denilen, ahşap malzemeden, 75 cm yüksekliğinde sabit sedirler yer almıştır.

Mutfak olarak ayrılmış bölme içinde genellikle, mutfak eşyalarının (kap-kacak) konulduğu 25-30 cm genişliğinde raflar bulunmaktadır. Raflar genellikle tavana kadar yükselmektedir. Bazı mutfaklarda odalardaki "peyke"lerden (sedir) bulunmaktadır.

Evlerin bir bölümü ambarlar için ayrılmıştır. Ambarlar evin içinde bulunabileceği gibi, evden ayrı olarak eklenti durumunda olanlarına da rastlanmaktadır. Ambarlar; hasattan sonra elde edilen ürünlerin muhafaza edildiği, ahşap malzeme ile yapılmış ürün depolarıdır. Evden ayrı, ağaç direkler ve taş temeller üzerine ağaçtan yapılmış üstü toprak veya sac örtü ile kaplı alanlarına yörede oldukça fazla rastlanmaktadır (Fotoğraf 7).

Çalışma sahasında "kaldavar" olarak adlandırılan samanlıklar evin alt katının bir bölümünü işgal edecek şekilde, ahırların ise çoğu zaman bitişik düzende inşa edilmiş olmaları olabildiği gibi evden ayrı inşa edilenlerine de rastlanmaktadır. Genellikle kalın ağaç direkler üzerine yatay olarak bağlanmış





ağaçların üzerleri toprak veya sac ile kaplanır. Bunların ön cepeleri tamamen açıktır. Yan duvarlar ise taş veya birikete örülmüştür. Samanlıkların ön cepesi bazan tahtalarla kapatılmaktadır (Fotoğraf 8).

Ahırlar genellikle meskenlerin birinci katında yer alırlar. Bununla beraber evden ayrı olanları da vardır. Ahırların büyüklüğü ve sayısı ailelerin sosyo-ekonomik durumlarına bağlıdır. Ahırların bazan bir bölümünde 1 m. yüksekliğinde ağaç çitlerle çevrili olarak "danalık-kuzuluk" adı verilen yerler ayrılmıştır. Ayrıca her ahırda yemlikler bulunmaktadır.

Meskenlerde görülen çağdaşlaşma konusuna gelince; yörede, köy meskenleri geçmişte olduğu gibi günümüzde de doğal ve beşeri çevre faktörlerinin etkisi altındadır. Bu nedenle meskenler bugün de yöre insanının sosyo-ekonomik ve sosyo-kültürel özelliklerini yansıtmaktadır. Meskenlerdeki çağdaşlaşma, daha çok kullanılan inşaat malzemesinde olmuştur. Ailelerin maddi durumları iyileştikçe evlerin yapımında çağdaş yapı gereçlerini kullandıkları dikkati çekmektedir.

Sonuç

Araştırma konumunu oluşturan Olur'daki köy meskenleri; coğrafi çevre şartlarına en iyi uyum sağlamış ve kurulmuş olduğu konumun jeolojik - jeomorfolojik özelliklerini, sosyo-ekonomik ve sosyo-kültürel durumunu en iyi şekilde yansıtır.

Meskenler, kullanılan inşaat malzemesinden, kat sayısına ve inşaat tarzından meskenlerin planlarına kadar coğrafi faktörlerin izlerini taşımaktadırlar.

Olur'un coğrafi bakımdan geçiş sahasında yer alması nedeniyle, meskenlerin yapı tarzı, Doğu Karadeniz bölümü ile Doğu Anadolu bölgesi meskenleri arasında geçişi yansıtır.

Yörenin topoğrafik yapısından dolayı konut inşa edilecek alan sınırlıdır. Bu durum yörede meskenlerin kat sayısının artmasında en büyük etken olmuştur.

Olur'daki köy meskenlerinin karakterine; sahanın fiziki coğrafya faktörleri, ailelerin sosyo-ekonomik ve sosyo-kültürel durumlarının bariz bir şekilde etki ettiği gözlenmektedir.

agacların üzerleri toprak veya sac ile kaplanır. Bununla ön
ceğirleri tamamen açılır. Yan duvarlar ise taş veya briketle
örtülür. Zamanla ön cephesi basın tabakaları
kapatılmaktadır (Fotoğraf 8).

Ayrıca kenarında meskenlerin bulunduğu yerlerdir.
Bununla beraber evden ayrı alanlar da vardır. Alanların
büyüklüğü ve sayısı araştırma sosyo-ekonomik durumlarının
başlıca belirleyicisi olarak değerlendirilmelidir. Alanların bazıları bir bölgede 1 m. yüksekliğinde ağaç
çitlerle çevrilerek "dama-konutluk" adı verilen yerler ayrılmıştır.
Ayrıca her evin önünde bahçeler bulunmaktadır.

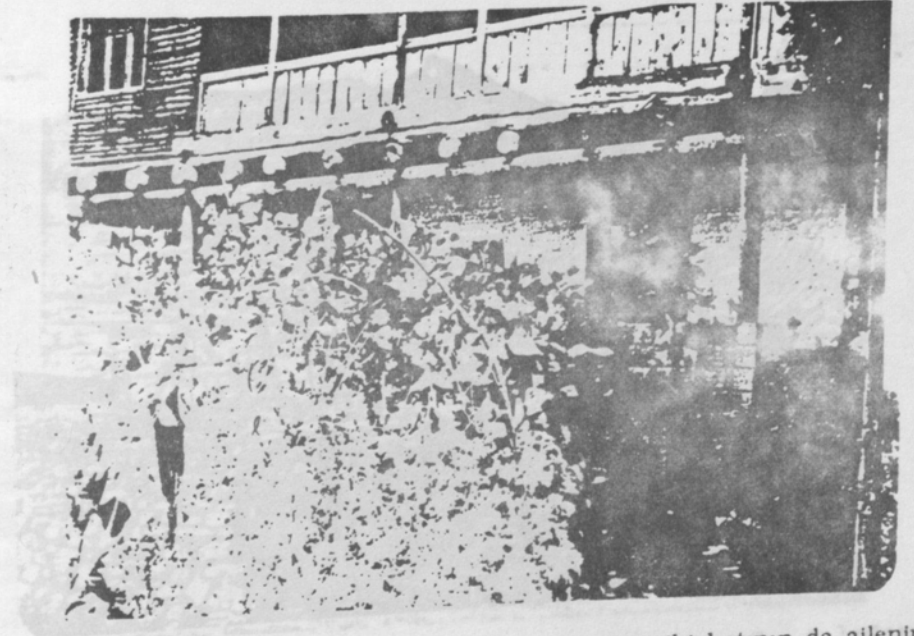
Meskenlerde görülen çabucaklaşma konusuna gelecek
yönde, köy meskenleri genellikle olduğu gibi yükseklikte de
doğal ve doğal çevre faktörlerinin etkisi altında bulunmaktadır.
Meskenler bugün de yine insanın sosyo-ekonomik ve sosyo-
kültürel özelliklerini yansıtmaktadır. Meskenlerdeki çabucaklaşma
işlemi daha çok kullanılan inşaat malzemesinde olduğu gibi
Alilerin maddi durumları iyileştikçe evlerin yapımında çabucaklaşma
yapı gereğini kullanılmadan dolayı çekmektedir.

Sonuç

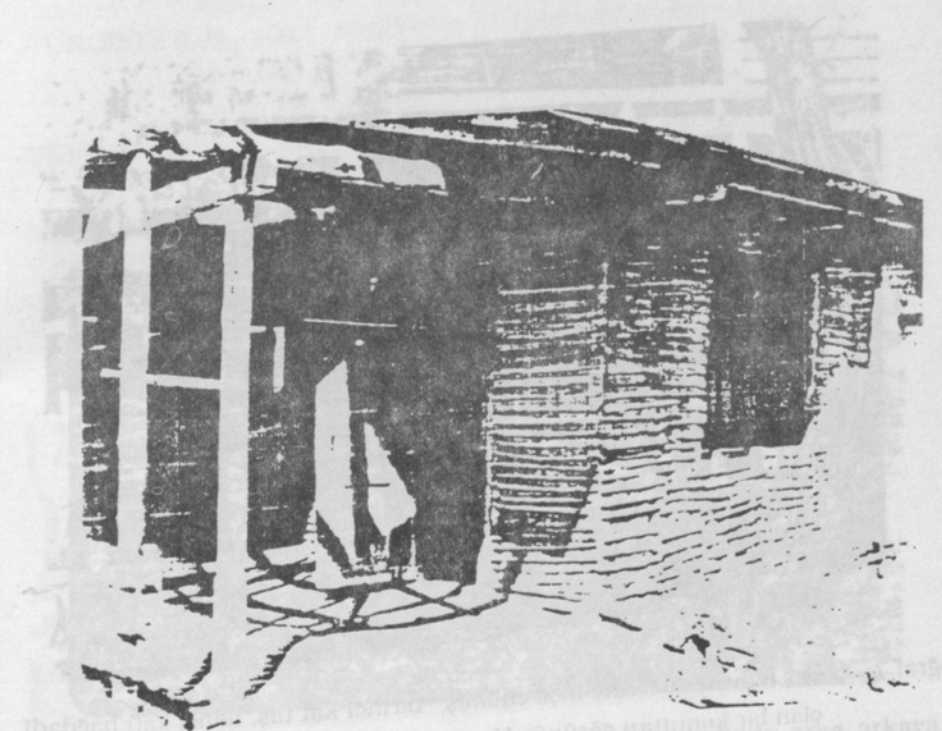
Araştırma konusunu oluşturan Olu'daki köy meskenleri
coğrafi çevre şartlarına en iyi uyum sağlama ve kurulumu
olduğu konunun jeolojik - jeomorfolojik özelliklerini sosyo-
ekonomik ve sosyo-kültürel durumunu en iyi şekilde yansıtan
Meskenler, kullanılan inşaat malzemesinden, kat sayısından
ve inşaat tarzından meskenlerin planlarına kadar coğrafi
faktörlerin etkili olduğunu göstermektedir.

Olu'da coğrafi bakımdan geçiş aşamasında yer alan
nedensiz, meskenlerin yapı tarzı, Doğu Karadeniz bölgesinde olduğu
Doğu Anadolu bölgesi meskenleri ile benzerlik göstermektedir.
Yerinin topografik yapısından dolayı konut inşaatlarında
alan sınırlıdır. Bu durum yörede meskenlerin kat sayısının
artmasında en büyük etken olmuştur.

Olu'daki köy meskenlerinin karakteristik özellikleri, alanın sınırlı
coğrafi faktörleri, alilerin sosyo-ekonomik ve sosyo-kültürel
durumlarının birer birer şekilde etki göstermektedir.



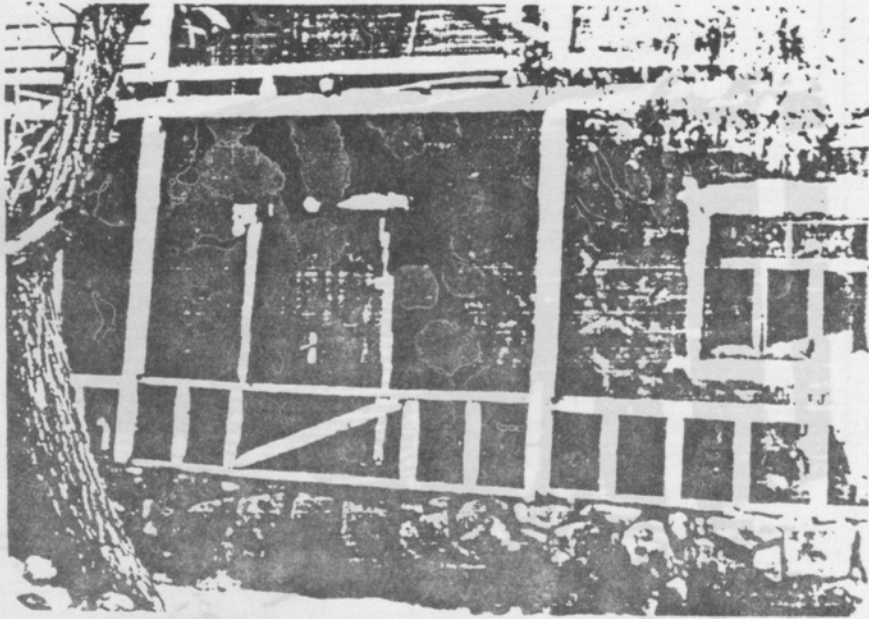
Fotoğraf 1. Araştırma bölgesinde iki katlı evlerin her iki katının da ailenin oturmasına ayrılmış olduğu konutlardan bir görünüşü.



Fotoğraf 2. Çakatura dolma konut (yerli adı ile bağdadiye).



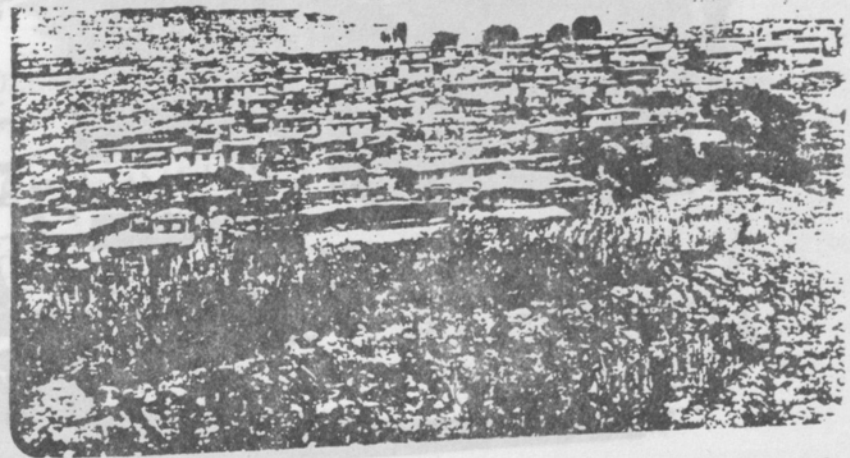
Fotoğraf 3. Dış cephesi çamur harcı ile sıvanmış bir konutun eklentileri ile birlikte görünüşü (Yolgözler köyü).



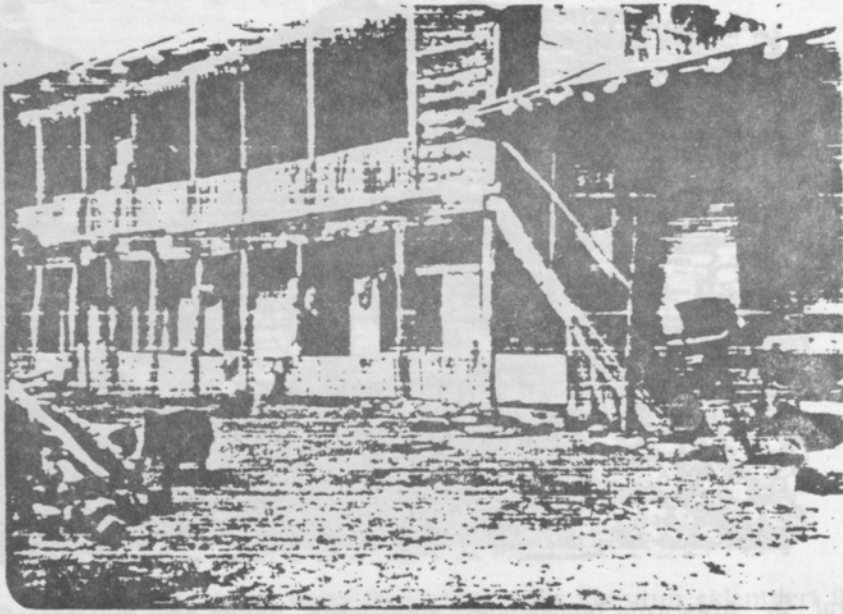
Fotoğraf 4. Taş temeller üzerine inşa edilmiş birinci kat taş, ikinci katı bağdadî olan bir konuttan görünüş (Aşağıçayırılı köyü).



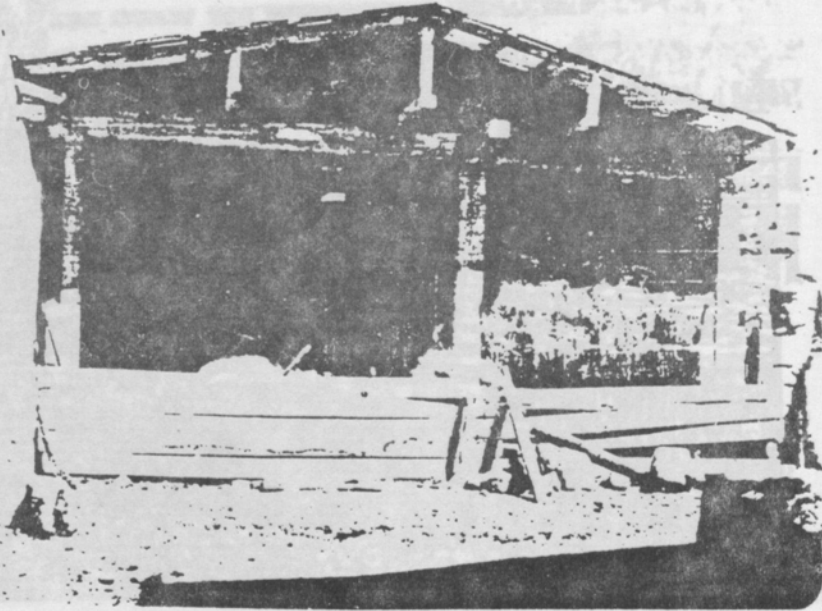
Fotoğraf 5. Araştırma bölgesindeki konutlarda hâkim örtü malzemesi sacdır. (Yukançayırılı köyü).



Fotoğraf 6. Yamaç köylerindeki meskenler basamaklar halinde arka arkaya sıralandıkları için manzara bakımından birbirlerini gölgelmezler.



Fotoğraf 7. Yöredeki balkonlu evlerden bir görünüş.



Fotoğraf 8. Coşkunlar köyünde duvarları briketle örülmüş, örtü malzemesi sac olan bir samanlık (kaldavar).

BİBLİYOGRAFYA

- DOĞNAY, H., 1989, Türkiye Beşeri Coğrafyası, Atatürk Üniv. Fen-Ed. Fak. Yay. No: 98, Edebiyat Kesimi, Yay. No: 62, Coğ.Böl. Yay. No: 6, Erzurum.
- SERGÜN, Ü., 1975, Beşeri Coğrafya Açısından Bir Araştırma : ULUOVA İst. Üniv. Ed. Fak. Yay. No: 2029, Coğ.Ens.Yay. No: 82, İstanbul.
- TANOĞLU, A., 1954, "İskân Coğrafyası" Türkiyat Mecmuası, Cilt: 11, S.1-33 İstanbul.
- TARKAN, T., 1973, Orta ve Aşağı Çoruh Havzası, Beşeri ve İktisadi Coğrafya Bakımından Bir Bölge Araştırması, Atatürk Ün. Yay. No: 166, Ed. Fak. Yay. No: 36, Araştırma Serisi No: 29, Ankara
- TUNÇDİLEK, N., 1967, Türkiye İskân Coğrafyası, İst. Üniv. Ed. Fak. Yay. 283, Coğ. Ens. Yay. No: 48, İstanbul.
- TUNÇDİLEK, N., 1986, Türkiye'de Yerleşmenin Evrimi, İstanbul Üniv. Yay. No: 3367, Deniz Bilimleri ve Coğrafya ENS. Yay. No: 4, İstanbul.
- TÜMERTEKİN, E., 1978, Beşeri Coğrafyaya Giriş, İst. Üniv. Yay. No: 2464, Coğ. Ens. Yay. No: 100, İstanbul.
- TÜZEMEN (KODAY), S., Dadaşköy'de Nüfus ve Yerleşme, Atatürk Üniv. Sosyal Bilimler Ens. Basılmamış Yüksek Lisans Tezi, Erzurum.
- TÜZEMEN (KODAY), S., 1991, Olur'un Beşeri ve İktisadi Coğrafyası, Atatürk Üniv. Sosyal Bilimler Ens. Basılmamış Doktora Tezi, Erzurum.