

AHLAT'DA DOĞAL BARINAKLAR (MAĞARA-KONUTLAR) VE BAZI PREHİSTORİK YERLEŞME İZLERİ

Y.Doç.Dr. Kenan ARINÇ*

GİRİŞ

İnsan, doğal çevre faktörleri karşısında, toplumsal ihtiyaçlarını (yani yeme, içme, dinlenme, uyku ve korunma gibi) karşılamak amacıyla, devamlı bir konut arayışı içerisinde olmuştur. Bu nedenle, barınmaya elverişli hemen her mekâna yerleşilerek, hayatın idamesine çalışılmıştır. Barınılan yerlerin, çok çeşitli olduğunu görmekteyiz. Bu yerler, zaman zaman bir mağara, bir ağaç kovuğu, kardan yapılmış İgloo ve zaman zaman da taş ve toprak kullanılarak yapılmış basit konutlar olarak karşımıza çıkmaktadır. Beşerî aktiviteler geliştikçe doğal barınakların kullanılmasından büyük ölçüde vazgeçilmiş ve doğal çevreye en büyük beşerî müdahale olarak kabul edilen, yerleşme çekirdekleri (ev ve eklentileri), köyler, kasabalar ve kentler ile ulaşım sistemleri gelişmiştir.

Yapılan bilimsel araştırmalar, insanın ilk yerleştiği konumların doğal barınaklar, bilhassa da mağaralar olduğunu göstermektedir. Gerçekten, doğada hazır bulunan mağaraların konut olarak kullanılması, daha insanın varoluş döneminde başlamış ve günümüze kadar devam etmiştir. Dünya'nın pek çok yerinde, muhtemelen Paleolitik'ten beri konut amacıyla kullanılan çok sayıda mağara bulunmaktadır. Örneğin İspanya'nın Endülüs ve Granada bölgelerinde, Fansa'nın Loire ve Dordogne bölgelerinde, İtalya ve Kuzey Afrika'nın birçok yöresinde ve Kuzey Çin'in lös sahalarında (trogloditler) günümüzde de kullanılan çok sayıda mağara-konut vardır¹.

* Atatürk Üniversitesi, Fen-Edebiyat Fakültesi, Coğrafya Bölümü, Öğretim Üyesi, ERZURUM.

¹ TOLUN-DENKER, B., 1977, Yerleşme Coğrafyası, Kır Yerleşmeleri. İstanbul Üniv. Yay. No. 2275, Coğrafya Enst. Yay. No: 93, İSTANBUL, s.72.

Yeryüzünün ilk yerleşmeye açılan bölgelerinden biri üzerinde yer alan ülkemizde de, doğal barınakların, yer yer konut amacıyla kullanıldığını görmekteyiz. Bu nedenle, en ilkel konut tipinden en gelişmiş kentlere, hatta megapollere kadar, uç noktalar teşkil eden birçok yerleşmeyi, bir arada gözlemek mümkündür. Türkiye'nin, elverişli doğal yapısının bir sonucu olarak, hemen her bölgesinde hatta yöresinde, mağaralara rastlanılır². Bu mağaraların bir kısmının doğal olaylarla meydana gelmesine karşılık, önemli bir bölümü, volkanik kayalar (tüf, ignimbrit, bazalt, andezit vbg.) ve hemen her jeolojik döneme ait kalkerler içinde, insan eliyle oluşturulmuştur. Mağaraların konut olarak kullanılması, daha çok ülkemizin Doğu ve Güneydoğu bölgelerine has bir olgudur. İç ve kıyı bölgelerimizde bu sorun ortadan kalkmış olup, mağaraların daha çok turizm, ticarî (depolama) ve bilimsel amaçlarla kullanıldığı dikkati çekmektedir³.

Ülkemizde mağara konutları hakkında yapılmış bilimsel araştırmalar, çok sınırlıdır. Gerçekten de Batman ilinin Hasankeyf ilçesindeki mağara konutları dışında, diğer yörelerdeki mağara yaşantısının sosyo-ekonomik nedenleri hakkında pek fazla bilgi sahibi değiliz⁴. Nitekim, Batman ilinin merkez ilçesine bağlı Suçeken (Şikefdan) köyünün 1990 yılında 322 kişi olan nüfusunun tamamı, yine aynı ilçeye bağlı Kesmeköprü köyü (1990 yılı nüfusu 836) ile Diyarbakır ilinin Kulp ilçesine bağlı Konuklu köyü (1990 yılında 1230 kişi) nüfusunun önemli bir kısmı, halen mağaralarda yaşamaktadır. Bunlar dışında, mağara yaşantısının devam ettiği, pek çok yerleşmenin daha olduğu sanılmaktadır. Bu konudaki duyumlar, zaman zaman Bölümümüze ulaşmaktadır.

Doğu Anadolu Bölgesi'nde yüzlerce, hatta binlerce mağara bulunmasına rağmen, bugüne kadar, mağaraların konut amacıyla kullanılmadığı sanılmaktaydı. Ancak, 1995 ve 1996 yılları yaz

- 2 GÜLDALI, N., 1987, *Türkiye'de Mağara Araştırmaları*. Yeryuvarı ve İnsan. Cilt: 6, Sayı: 3-4, ANKARA, s.5-9.
- 3 DOĞANAY, H., 1990, Türkiye Turizm Coğrafyası. Atatürk Üniv. Fen-Edebiyat Fak. Coğrafya Bölümü Yayını, ERZURUM, s.78-89.
- 4 DOĞANAY, H., 1989, *Hasankeyf Konut-Mağara Yerleşmeleri*, Atatürk Üniv. Fen-Edebiyat Fak., Coğrafya Bölümü Coğrafya Makaleleri, ERZURUM, s.290-291.

devresinde Van Gölü'nün kuzeybatısında yer alan Ahlat-Nazik Havzası'nda yaptığımız arazi gözlemleri sırasında, mağaraların yer yer konut olarak kullanıldığını müşahede etmiş bulunmaktayız. Gerçekten, bütün Van Gölü Havzası'nda olduğu gibi, bu yörede de mağaralara sıkça rastlanmakta ve ayrıca insan eliyle şekillendirilmiş kaya nişleri, kaya mezarları, mağara resimleri ve arkaik eserler de yer yer gözlenmektedir.

İnceleme yöresi ve Van Gölü Havzası'nda sıkça rastlanan mağaraların ve kayalar üzerinde bulunan şekillerin Prehistorya ve Arkeoloji bilim dalları açısından olduğu kadar, Yerleşme Coğrafyası açısından da, önemi bulunmaktadır. Nitekim, şimdiye kadar Doğu Anadolu yüksek platosunda, tarih öncesi çağlarda, bilhassa Eski Taş Devri'nde (Paleolitik) insanın yaşamadığı iddia ediliyordu⁵. Ancak, son dönemlerde yapılan sistemli araştırmalar, Doğu Anadolu'nun, İran ve Kafkas ana yerleşme sahalarının bir uzantısı olmadığını, bilhassa Van Gölü Havzası'nda yerleşme faaliyetlerinin tarih öncesi çağlardan başladığını, maddi kültür belgeleriyle ispatlamaktadır. Çünkü, mağara duvarlarına çizilen çeşitli figürlerin, günümüzden 15000 yıl öncesine ait olduğu sanılmaktadır. Komşu ülkelerde ise, bu kadar eskiye giden, tarih öncesi sanat merkezlerine ve insan topluluklarının izlerine rastlanmaz^{6,7,8}.

Doğu Anadolu'nun Neolitik, Kalkolitik ve Bronz dönemlerindeki yerleşmeleri hakkında, prehistorik ve arkeolojik kazı eksikliği nedeniyle, pek fazla bilgi bulunmamaktadır. Son dönemlerde, Erzurum yakınlarındaki Karaz, Pulur ve Güzelova kazıları ile Van Ovası'ndaki Tilkitepe ve Van Gölü'nün kuzeyindeki Ernis (Ünseli) mezarlıkları kazısı; Doğu Anadolu Bölgesi'nin

- 5 ERZEN, A., 1992, Doğu Anadolu ve Urartular. Atatürk Kültür, Dil ve Tarih Yüksek Kurumu, Türk Tarih Kurumu Yayınları, XX.Dizi, Sayı 86, ANKARA, s.7.
- 6 BELLİ, O., 1975, *Doğu Anadolu'da Yeni Arkeolojik Keşifler: Van Yedisalkım (Put) Köyü Boyalı Mağara Resimleri*. İstanbul Üniv. Edebiyat Fak. Tarih Dergisi, Sayı: 28-29, İSTANBUL, s.1-40.
- 7 ERZEN, A., 1992, a.g.e., s.10.
- 8 IŞIK, F., 1995, Die Offenen Felsheiligtümer Urartus Und Ihre Beziehungen zu Donen Der Hethiter Und Phryger. Gruppo Editoriale Internazionale, Vol:2, ROMA, s.5-49.

Transkafkasya, İran ve Batı Anadolu arasındaki oynanmış olduğu tarihî rolü, açıkça gözler önüne sermektedir.

Gerçekten yapılan kazılar, Ahlat ilçesinin de yer aldığı bölgedeki, yerleşik hayata geçişin, hatta kent hayatına geçişin, M.Ö.5500-6000 yıllarına kadar ulaştığını belgelemekte ve Neolitik tabakalar arasından çıkan tahıl çeşitleri ve evcil hayvan kalıntıları da, burada M.Ö.5000 yılından beri, geniş çaplı bir tarım kültürünün varlığını ortaya koymaktadır⁹.

Yapılan bilimsel incelemeler, Van Gölü Havzası'na ilk defa yerleşen toplumların, Asya (Asyanik) kökenli bir millet olan ve dilleri Türkçe'nin de dahil olduğu Ural-Altay grubu dillerine benzeyen Hurri'ler olduğunu ortaya koymaktadır. Bu toplumun ortaya koyduğu, "*Erken Hurri Kültürü*", daha sonra, M.Ö.1000 yıllarında merkezi Van olan ve hakimiyet sahası Transkafkasya, İran ve Urfa-Halfeti bölgelerini içine alan "*Urartu Krallığı*"nın kurulmasını sağlamıştır^{10,11}.

Yerleşik bir kültürü benimseyen ve başkenti bugünkü Van Kalesi'nin bulunduğu konumda kurulmuş Tuşpa kenti olan Urartu Krallığı, yaklaşık 300 yıl boyunca Van Gölü Havzası'nı kontrol edebilmiş, kültür ve mimarî tarzıyla da tarihteki yerini almıştır. Ancak, Urartu Krallığı'nın parlak dönemleri, Asur Devleti'nin saldırıları yüzünden, çok uzun bir dönemi kapsayamamıştır. Krallığın otoritesinin, Asur Kralı I.Salmanassar'ın (M.Ö.1274-1245) ve oğlu I.Tukulti-Ninurta'nın (M.Ö.1244-1208) düzenledikleri yağma seferleri ile Asur Kralı III.Tiglatpileser döneminde yani M.Ö.742'de yapılan Kommagene savaşı sonucunda sarsıldığı anlaşılmaktadır. Bilhassa, M.Ö.1274 yılında düzenlenen ilk sefer sırasında, çoğu Van Gölü Havzası ve civarında bulunan 51 şehrin tahrip edildiği ve buralarda yaşayan halkın yüksek dağlık bölgelere çekildikleri, Asur kaynaklarından öğrenilmektedir¹².

⁹ ERZEN, A., 1992, a.g.e., s.16-17.

¹⁰ PIOTROVSKY, B.B., 1969, *Urartu*. Translated from the Russian by J.HOGARTH, Nagel Publishers, GENEVA, s.132.

¹¹ PEHLİVAN, M., 1990, *Karaz Kültürü ve Hurriler*. Yüzyüncü Yıl Üniv. Fen-Edebiyat Fak. Sosyal Bilimler Dergisi, Sayı:1, Cilt:1, VAN, s.168-169.

¹² ERZEN, A., 1992, a.g.e., s.24,25,34,43.

Doğu Anadolu'da yüksek dağlık bölgelere çekilişin ve burada yer yer doğal barınaklarda yaşayışın, sadece can ve mal emniyetine bağlı olmadığı da sanılmaktadır. Çünkü, gerek Transkafkasya bölgesinde ve gerekse kuzeybatı İran'daki kültür merkezlerinde yapılan arkeolojik kazılar, M.Ö.2000 yıllarından sonra, şiddetli bir kuraklığın meydana geldiğini ve insanların hayvanları ile birlikte, kolayca su temin edilebilen ve otsu vejetasyonca zengin yüksek dağlık alanlara çekildiklerini ortaya koymaktadır¹³.

Babil kroniklerine göre, Urartu Krallığı, M.Ö.609 yılında İskitlerin eline geçmiş ve krallığın o dönemdeki en muhteşem kalesi ve en önemli askerî üssü olan Çavuştepe (Sarduruhinili) Kalesi, İskitler tarafından yıkılmıştır. Bu istilâ dalgasının Urartu Krallığı'nın son başkenti olan Toprakkale'yi (Rusahinili) de tahrip ettiği kabul edilmektedir¹⁴. İskit saldırıları sonucu Urartu kültür merkezleri bütünüyle tahrip edilmiş ve bu feci durumdan kurtulanlar, dağlık bölgelere sığınmışlardır¹⁵.

Görüldüğü üzere, Van Gölü'nün çevresinde gelişmiş önemli kentler, Neolitik'ten Orta Çağ'a, hatta Cumhuriyet'in hemen öncesindeki yıllara kadar, istilâ ve savaşlara bağlı olarak, devamlı bir şekilde tahrip edilmiştir. Gerçekten, Orta Çağ'a kadar Van Gölü Havzası'nın en muhteşem kenti olan Ahlat, 1229 yılında Celaleddin Mengüberdi komutasındaki Harezmsah ordusu tarafından sekiz ay kuşatma altında tutulduktan sonra, ele geçirilerek tahrip edilmiş, Ahlat halkı da kılıçtan geçirilmişti. Bu saldırıdan kurtulanlar, tıpkı yörenin eski sakinleri gibi, daha emniyetli buldukları yüksek kesimlere çekilmişlerdi¹⁶. Aynı hadiselerin tekrarını, Moğol, Safevi ve Rus işgalleri dönemlerinde de görmekteyiz.

Yukarıda izah edilen birçok faktöre bağlı olarak, zaman zaman yöredeki köy, kasaba ve kent yaşantısından koparak yüksek kesimlere veya dağlara çekilen halk, barınma amacıyla mağaları da kullanmıştır. Ancak, mağara yaşantısı, değişen şartlara bağlı olarak, büyük ölçüde terk edilmişse de, yer yer devam ederek günümüze kadar ulaşmıştır.

¹³ ERZEN, A., 1992, a.g.e., s.20.

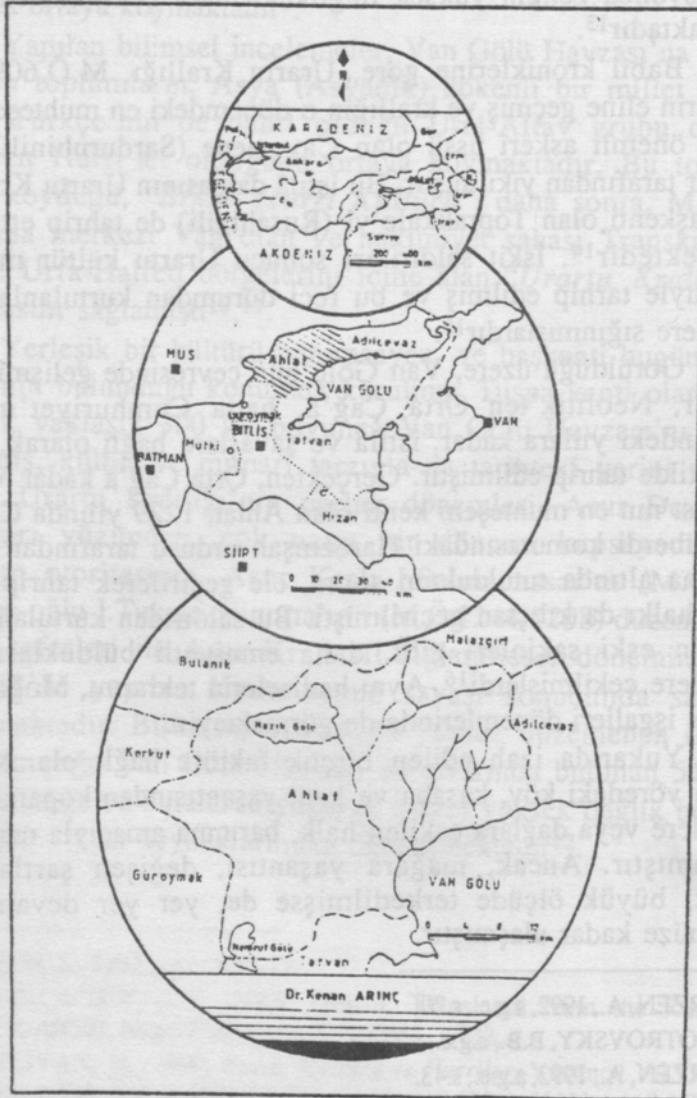
¹⁴ PIOTROVSKY, B.B., a.g.e., s.23-81.

¹⁵ ERZEN, A., 1992, a.g.e., s.43.

¹⁶ SÜMER, F., 1986, *Ahlat Şehri ve Ahlatşahlar*. Türk Tarih Kurumu, Belleten Dergisi, Cilt: L, Sayı: 197, ANKARA, s.456-457.

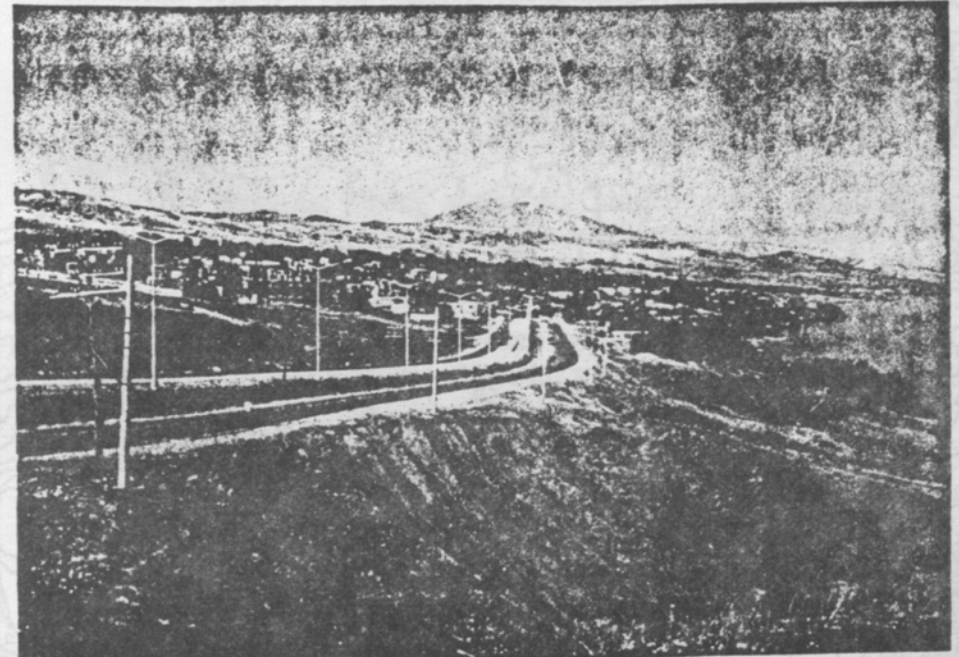
AHLAT'IN KONUMU VE BAŞLICA COĞRAFİ ÖZELLİKLERİ

Doğu Anadolu Bölgesi'nin Yukarı Murat-Van Bölümü sınırları içinde kalan Ahlat, yönetim bakımından Bitlis iline bağlıdır. Ahlat ilçesi; doğu yönünde Bitlis ilinin Adilcevaz ilçesi, kuzey ve batı yönlerinde Muş ilinin Malazgirt, Bulanık ve Korkut ilçeleriyle, güneybatı ve güney yönlerinde ise yine Bitlis ilinin Güroymak ve Tatvan ilçeleriyle komşu bulunmaktadır (Harita 1).



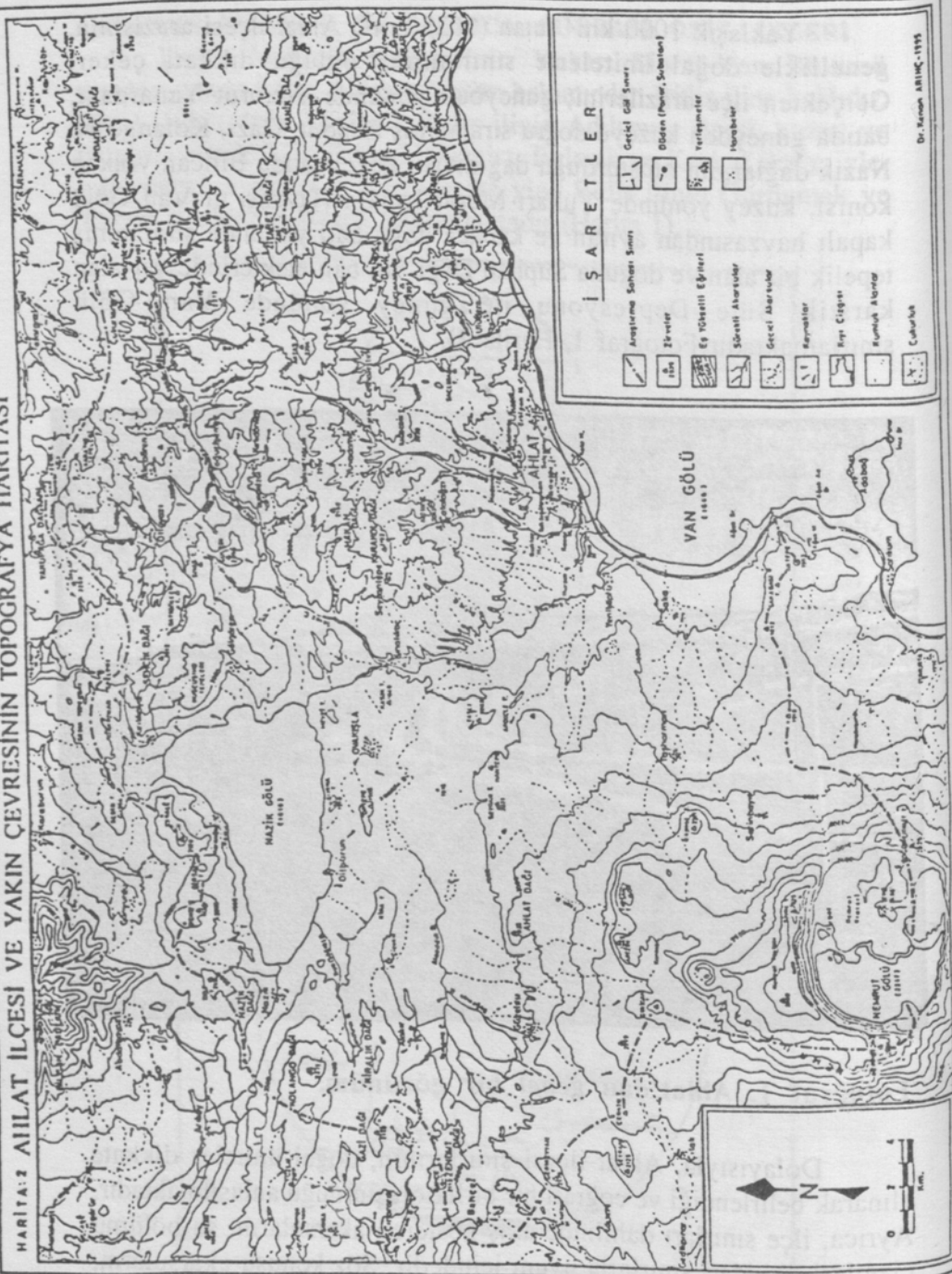
HARİTA 1: Lokasyon Haritası.

Yaklaşık 1000 km² tutan (1025 km²) Ahlat ilçesi arazisinin, genellikle doğal ünitelerle sınırlanmış olduğu dikkati çeker. Gerçekten ilçe arazilerini; güneybatı yönünde, Nemrut Yanardağı, batıda güneyden kuzeye doğru sıralanmış Zendut, Gazi, Kolango ve Nazik dağlarının oluşturduğu dağ dizisi, kuzeybatıda Bilican volkan konisi, kuzey yönünde Yukarı Murat Irmağı Havzası'nı Van Gölü kapalı havzasından ayıran ve kabaca doğu-batı yönünde sıralanmış tepelik bir alan ve doğuda Süphan Dağı'nın batı eteklerinde yer alan karstik Süte Depresyonu ile güney yönünde Van Gölü sınırlamaktadır (Fotoğraf 1, Harita 2).



Fotoğraf 1. Ahlat'dan genel bir görünüm.

Dolayısıyla, Ahlat ilçesi sınırlarının, doğal üniteler dikkate alınarak belirlendiği ve coğrafi bir birlik oluşturduğu anlaşılmaktadır. Ayrıca, ilçe sınırları dahilinde akış gösteren akarsuların, su bölümü çizgileri de, idarî sınırlarla uyum içindedir. Söz konusu akarsuların, Ahlat yerleşim merkezine doğru birbirlerine yaklaşarak Van



Gölü'ne dökülmeleri nedeniyle, yörenin aynı zamanda bir hidrografik havza oluşturduğu söylenebilir.

Ahlat ilçesi arazileri, Van Gölü'nün oluşturduğu pluviyal dönem göl taraçaları üzerinden başlayarak, Yukarı Murat Irmağı'nın su toplama havzasını ayıran kesimlere kadar, genellikle monoklinal bir görünüm alarak uzanır¹⁷. Bu yöre, yer yer akarsularla yarılmış, geniş bir plato sahası durumundadır.

İnceleme alanının temel yapısını, yani en eski formasyonlarını, üst Kretase yaşlı kayalar oluşturmaktadır. Yerbilimciler tarafından "Ahlat-Adilcevaş Kompleksi" şeklinde tanımlanan bu yörede¹⁸, muhtemelen Alt Miyosen sonlarına doğru, Doğu Anadolu genelinde olduğu gibi peneplene benzeyen bir paleomorfoloji gelişmiştir¹⁹. Nitekim, günümüzde Ahlat ve Adilcevaş yörelerini kapsayan ve Van Gölü ile Yukarı Murat Irmağı arasında kalan platolar, söz konusu edilen penepleden, arta kalan aşınım yüzeyleri olarak kabul edilmektedir²⁰.

Bir dağarası havza olarak da nitelendirilen Ahlat ilçesi arazilerinde, Üst Kretase yaşlı Ahlat-Adilcevaş kompleksine ait kayaların yanısıra, yer yer Eosen-Oligosen dönemine ait Ahlat konglomerası, bu formasyonların üzerine trasgresif olarak gelen Adilcevaş Kalkeri ile Orta Miyosen ve Alt Pliyosen dönemlerinde oluşmuş Aktaş Konglomerası, kumlu, şeyilli ve marnlı sedimanların münavebesiyle oluşmuş Develik Formasyonu ve gölsel Çukurtaş Kalkerleri'ne rastlanılmaktadır²¹.

Genellikle Neojen dönemine ait tortulların yaygın olarak gözlemlendiği Ahlat ilçesi arazilerini, daha önce de ifade edildiği üzere, üç önemli volkan konisi sınırlamaktadır. Söz konusu volkanların

¹⁷ ARDEL, A., 1945, *Van Gölü Bölgesinin Coğrafyası*. Beşinci Üniversite Haftası Van, 7.8.1944-12.8.1944, İstanbul Üniv. Yay. No:241, İSTANBUL, s.109.

¹⁸ DEMİRTAŞLI, E., -PİSONI, C., 1965, *Ahlat-Adilcevaş Bölgesinin Jeolojisi (Van Gölü Kuzeyi)*, M.T.A. Enstitüsü Dergisi, Sayı:64, ANKARA, s.64.

¹⁹ ERİNÇ, S., 1953, *Doğu Anadolu Coğrafyası*. İstanbul Üniv. Yay. No: 572, Coğrafya Enst. Yay. No:15, İSTANBUL, s.10-11.

²⁰ ERİNÇ, S., 1953, a.g.e., s.63.

²¹ ŞAROĞLU, F., - YILMAZ, Y., 1986, *Doğu Anadolu'da Neotektonik Dönemdeki Jeolojik Evrim ve Havza Modelleri* M.T.A. Enstitüsü Dergisi, Sayı: 107, ANKARA, s.78-79.

faaliyeti, Senozoik sonunda fasıllı olarak başlamış, andezit, bazalt ve tüflerin ekstrüzyonu tarihî çağlara kadar devam etmiştir. Ayrıca yer yer küçük fisürlerden çıkan volkanik lâvlar, yöredeki bazı vadileri doldurarak, doğal peyzaj önemli ölçüde değiştirmiştir. Belirtilen volkanizma faaliyetleri sonucu, çıkan lâv ve piroklastik maddeler, yer yer daha eski formasyonların üzerini örten, volkanik yaygılar durumundadır. Dolayısıyla, söz konusu volkanik oluşum, Ahlat ilçesinde yer yer rastlanan mağaraların, doğal veya yapay olarak oluşması veya oluşturulmasının ana nedenidir.

Deniz seviyesinden oldukça yüksekte yer alan Ahlat ilçesinin, ortalama yükseltisi 2 000 m. civarındadır. Uzun bir dönemi kapsayan iklim verilerine göre, Ahlat'ın yıllık ortalama sıcaklığı, 9.0°C ve yıllık ortalama yağış miktarı ise 605.3 mm.dir. İlçe arazilerinin, büyük ölçüde plato özelliğinde olması nedeniyle, çeşitli yöreler arasında, iklim elemanları bakımından çok bariz farklılıkların meydana geldiği sanılmamaktadır. Ancak, ilçeyi sınırlayan dağlık alanlarda, daha soğuk ve daha yağışlı bir iklimin mevcut olduğu söylenebilir.

Doğu Anadolu ortalamalarına oranla, daha fazla yağış kaydedilen Ahlat ilçesinde, en yağışlı mevsim % 40.1 ile ilkbahardır. Yağış fazlalığı bakımından bu mevsimi % 28.5'lik payı ile kış ve % 23.9'luk payı ile sonbahar mevsimi takip etmektedir. Yaz, en az yağışlı mevsim olmakla birlikte, bu mevsimde de belli bir miktar (% 7.5) yağış kaydedilmektedir. Kaydedilen yağışın genel olarak, ilkbahar ve kış aylarında yoğunlaşması, bölgeyi etkileyen basınç şartlarının ve bölgeye sokulan gezici depresyonların bir sonucudur. Van Gölü Havzası genelinde görülen karasal iklim şartlarına bağlı olarak, Ahlat ilçesinde, soğuk ve yağışlı bir kış ile, çoğunlukla kurak geçen bir yaz söz konusudur. Dolayısıyla, yörede, arzettiği karakterler itibariyle, Akdeniz ikliminin kontinental tipinin yaşandığı söylenebilir²².

Ahlat'da yağışlı geçen gün sayısı, uzun yıllık ortalamalara göre yılda 93.8 gündür. Buna göre, yılın yaklaşık % 25.6'lık bir bölümü, yağışlı geçmektedir. Kar yağışlı geçen gün sayısı ise bunun 1/3'i kadar olup, yılda 30.2 güne ulaşmaktadır. Yörede yağın

²² ARDEL, A., 1945, a.g.m., s.98.

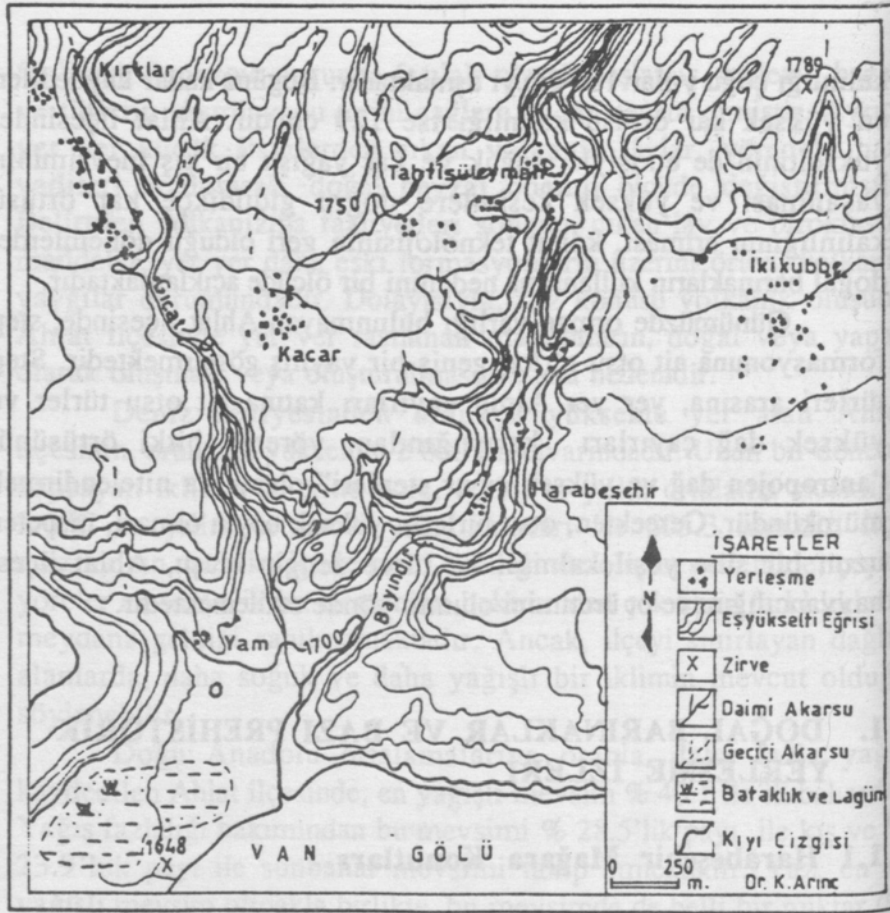
kalınlığı çoğu yıllar 100 cm.yi aşmaktadır. Bugüne kadar kaydedilen en yüksek kar örtüsü kalınlığı ise 129 cm.dir. Ahlat ilçesinde, yükseltinin de etkisiyle, soğuk ve kar yağışlı bir kış mevsiminin yaşanması ve yüksek kesimlere doğru gidildikçe kar örtüsü kalınlığının artması, konut teknolojisinin geri olduğu dönemlerde, doğal barınakların kullanılma nedenini bir ölçüde açıklamaktadır.

Günümüzde orman varlığı bulunmayan Ahlat ilçesinde, step formasyonuna ait otsu türler, geniş bir yayılış göstermektedir. Step türleri arasında, yer yer Alpin çayırları katına ait otsu türler ve yüksek dağ çayırları karıştığından, yörenin bitki örtüsünü, "antropojen dağ ve yüksek çayır stepleri" olarak da nitelendirmek mümkündür. Gerçekten, otsu türlerin yüksek boylu olması, nispeten uzun bir süre yeşil kalması ve türce zengin oluşu, Ahlat ilçesi hayvancılığını ve ot üretimini olumlu yönde etkilemektedir.

1. DOĞAL BARINAKLAR VE BAZI PREHİSTORİK YERLEŞME İZLERİ

1.1 Harabeşehir Mağara Konutları

Harabeşehir, çok geniş bir alana yayılmış olan Ahlat ilçe merkezine bağlı 11 mahalleden biridir. Mahalle, Van Gölü kıyısını izleyen ana yoldan oldukça içerde olup, Van Gölü'ne dökülen Bayındır Çayı Vadisi boyunca gelişmiştir. Ahlat'ın ilk kurulduğu yer, büyük bir ihtimalle burasıdır. Gerçekten, bu mahallede, oldukça etkileyici bir tarihî dokunun olduğu dikkati çekmektedir. Yörede, geç Urartu dönemi-minden kaldığı sanılan tarihî kalenin yanısıra, KARAMAĞARALI başkanlığında sürdürülen kazı çalışmalarıyla, birçok tarihî eser ortaya çıkarılmıştır. Ayrıca, Selçuklu dönemi eserlerine de sıkça rastlanır. Özellikle, Ulu Cami'nin ayakta duran bir dayanak (istinat) duvarı ile Emir Bayındır Köprüsü, görülmeye değer güzellikte mimarî eserlerdir (Harita 3, Fotoğraf 2).

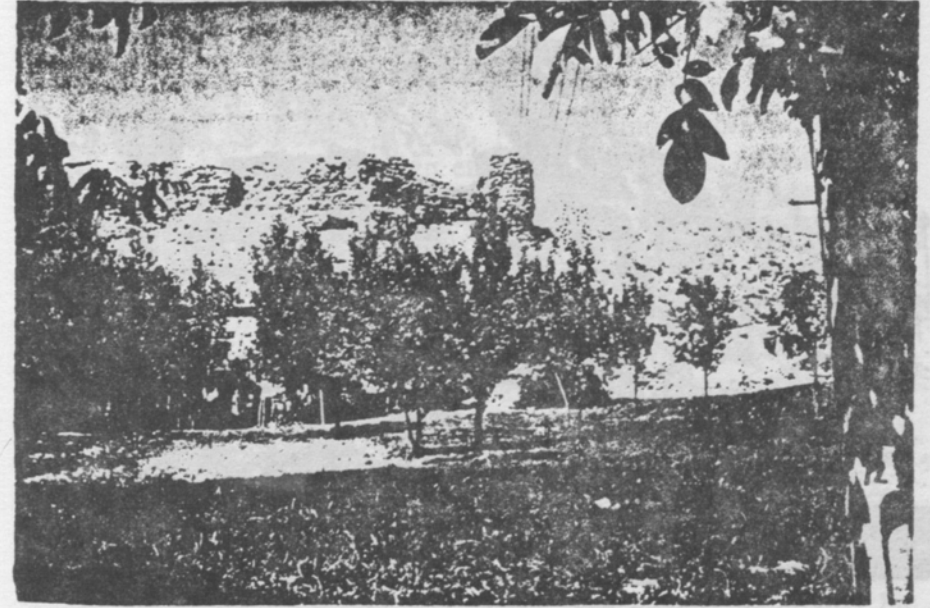


HARİTA 3: Harabeşehir ve Taht-ı Süleyman Mahalleleri'nin Topoğrafya Haritası.

Ahlat, bilhassa Orta Çağ'da çok büyük bir gelişme katedmiş ve bu dönemin en önemli kentlerinden biri haline gelmiştir. Türk hakimiyetinin teessüs ettiği bu dönemde, Ahlat kenti geniş alanlara yayılmış ve âdeta yer değiştirmiştir. Bu durumun en açık belgesini, Selçuklu dönemi eserlerinin mekansal dağılımı oluşturmaktadır. Ancak Ahlat kenti, tarihte kazandığı önemi koruyamamış ve sönükleşmiştir²³. Bunun en önemli nedenini ise, daha önce de ifade edildiği üzere, savaşlar ve doğal afetler oluşturmuştur. Harabeşehir

²³ TUNCEL, M., 1980, *Türkiye'de Kent Yerleşmelerinin Tarihçesine Toplu Bir Bakış*, İstanbul Üniv. Coğrafya Enst. Dergisi, Sayı: 23, İSTANBUL, s.149.

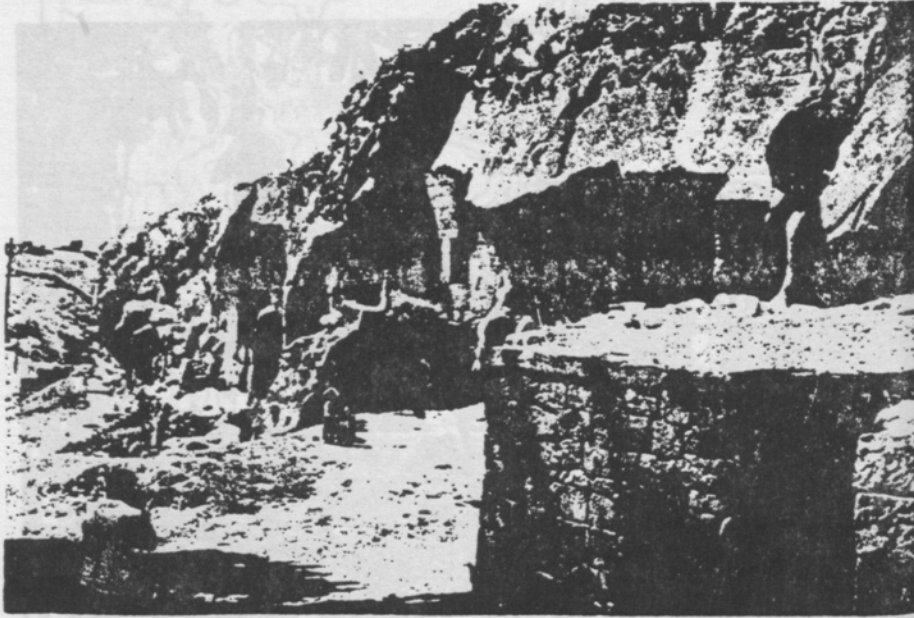
de kentin geçirdiği dönemlere bağlı olarak, zaman zaman önem kazanmış ve günümüzde olduğu gibi, bazı dönemlerde de terkedilmiştir.



Fotoğraf 2: Harabeşehir Mahallesi'ndeki, Urartu döneminden kaldığı sanılan Eski Kale'den bir görünüm.

Harabeşehir mahallesinin kurulmuş olduğu kesimler, Kuvaterner başlarında faaliyete geçen Nemrut Yanardağı'ndan çıkan bulut-lav tipindeki piroklastiklerle doldurulmuş ve bu yöre âdeta bir volkanik plato halini almıştır. Ancak, daha yüksek kesimlerden kaynaklarını alarak Van Gölü'ne dökülen akarsular, Harabeşehir yöresindeki, tüf ve ignimbrit gibi volkanik kayaları kesmekte zorlanmamış ve vadilerini oldukça derin kazımışlardır. Bu nedenle, vadilerin arasında aşınımdan kurtulmuş lâv yöreleri veya diğer bir ifadeyle volkanik diklikler ya da kornişler kalmıştır ki,

bunlar mağara yapımı için son derece uygun konumlar oluşturmuştur (Fotoğraf 3).



Fotoğraf 3: Ahlat'da Bayındır Çayı ve bu çayın bir kolu olan Gıcat Deresi arasında, aşınından korunmuş piroklastik depolar (tuf ve İgnimbrit).

Yörede, bilhassa Eski Kale (Urartu kalesi) ile Emir Bayındır köprüsü arasında kalan kesimde konut amacıyla kullanılan, çok sayıda mağara bulunmaktadır. Yine, eski kalenin batısındaki vadi içersinde, şimdi kullanılmayan 8-10 mağaraya daha rastlanır. Harabeşehir mahallesinde, eskiden beri konut olarak kullanılmış veya kullanıldığı tahmin edilen, 46 mağara bulunmaktadır. Bu mağaraların büyük bir kısmının, yapay olduğu yani insan eliyle oluşturulduğu sanılmaktadır.

Ahlat kentinin, Doğu Anadolu Bölgesi'nde en erken yerleşilen merkezlerden biri olması nedeniyle, mağaraların binlerce

yıldan beri konut amacıyla kullanıldığı söylenebilir. Mağara yaşantısının devam etmesinde, tarihi nedenlerin bulunmasının yanısıra, zaman zaman meydana gelen ve büyük tahribat yapan depremlerin de etkisi olduğu muhakkaktır. Çok eski dönemler hakkında bilgi bulunmamasına rağmen, Ahlat'ın, M.S.1046 yılından, 1969 yılına kadar meydana gelen 15 depremden etkilendiği tespit edilmiştir^{24,25}. Bu depremlerin 9'unun şiddeti Mercalli-Sieberg ölçeğine göre VI.derece ve üzerindedir. Hatta, 1046 tarihinde meydana gelen ve şiddeti bilinmeyen bir deprem ile episantır merkezi Van Gölü çevresi olan, IX.şiddetindeki bir deprem ve Nemrut Yanardağı'nın yeniden etkinliğe geçmesinin neden olduğu 1441 tarihli diğer bir deprem, Ahlat kentini o tarihlerde âdeta yerle bir etmişti^{26,27}. Söz konusu depremlere bağlı olarak, Ahlat'ın eski merkezini oluşturan Harabeşehir'in fonksiyonlarını kaybettiği ve şehrin şimdiki merkezi olan Erkizan'a, daha o tarihlerden itibaren yerleşilmeye başlandığı tahmin edilmektedir.

Çok uzun bir dönemden beri, konut amacıyla yerleşilen Harabeşehir mağara-konutlarına 1967 yılında Devletçe sınırlandırma getirilmiş ve mağaraların boşaltılması istenmişti. Çünkü, mağaraların bir kısmının yakın bir dönemde çökmesi, mağaralarda yaşayanların zaman zaman düşen taşlarla hayatını kaybetmesi ve bu yaşantının Devletçe makul karşılanabilecek bir hayat tarzı olmaması gibi nedenlerle, söz konusu uygulama bir zorunluluk halini almıştı. Ayrıca, mağaralarda yaşayan ailelerin rehabilite edilmelerine ve konutu olmayanların, Ahlat kentinin Selçuklu Mahallesi'nde oluşturulacak afet konutlarına yerleştirilmelerine karar verilmişti.

Mağaraların boşaltılması amacıyla, 1967 yılında afet konutlarının inşasına başlanmış ve konutların inşası 1969 yılında

²⁴ ERGİN, K., -GÜÇLÜ, U., - UZ, Z., 1967, Türkiye ve Civarının Deprem Kataloğu. İ.T.Ü.Maden Fak.Arş Fiziği Enst. Yay No:24, İSTANBUL.

²⁵ ERGİN, K., -GÜÇLÜ, U., -AKSAY, G., 1971, Türkiye ve Dolayının Deprem Kataloğu (1965-1970). İ.T.Ü. Maden Fak. Arş Fiziği Enst. Yay. No: 28, İSTANBUL.

²⁶ SÜMER, F., 1986, a.g.m., s.453.

²⁷ TUNCEL, M., -ERER, S., -SERGÜN, Ü., -GÖÇMEN, K., 1978, 24 Kasım 1976 Çaldıran-Muradiye Depremi. İstanbul Üniv. Edebiyat Fak. Yay. No: 2468, Coğrafya Enst. Yay. No: 98, İSTANBUL, s.7.

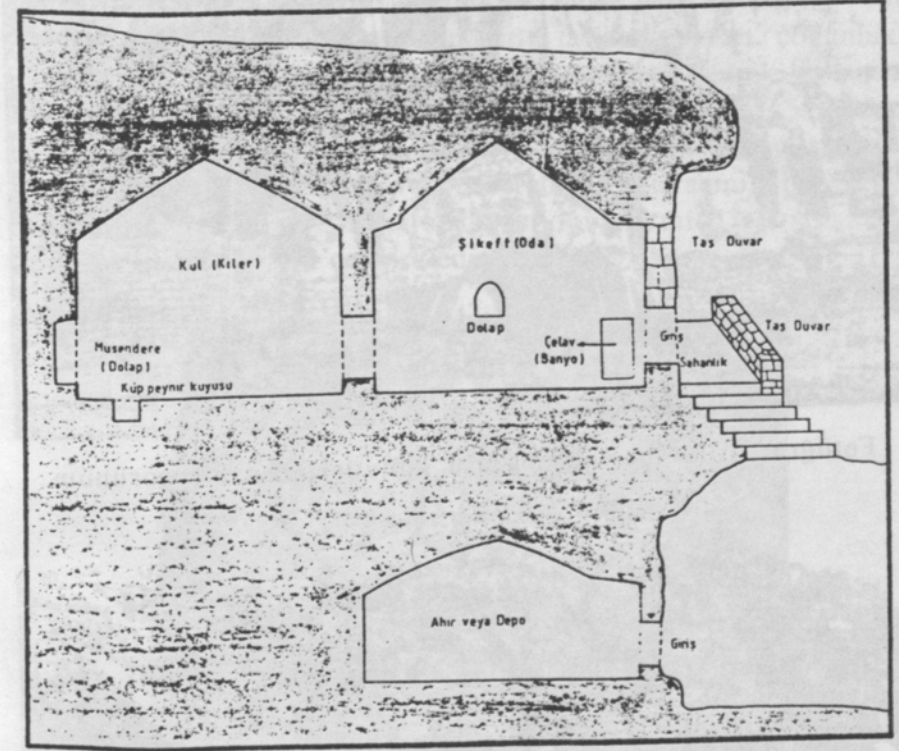
tamamlanmıştı. Ancak, yapılan konutlar, mağaralarda yaşayan ailelere teslim edilmek istendiğinde, mağaralar boşaltılmak istenmemiş ve belli bir direnişle karşılaşmıştı. Bunun üzerine, güvenlik güçlerinin (jandarma ve polis işbirliğiyle) müdahalesiyle, mağara konutlar boşaltılmış ve aileler afet konutlarına yerleştirilmişlerdi. O tarihte afet konutlarına iskân edilen aile sayısı 36, mağaralardan uzaklaştırılan nüfus miktarı ise 350 kişi kadardı.

Harabeşehir mağara konutlarının boşaltıldığı tarihten sonra, eskiden beri Ahlat ticaretinin ağırlık merkezini oluşturan, bu konumdaki işyeri sahiplerinin, ticarî aktivitesi düştüğünden, işyerleri büyük ölçüde Ahlat'ın idarî merkezi olan Erkizan Mahallesi'ndeki, "Aşağı Çarşı" olarak bilinen ticaret alanına taşınmıştı. Dolayısıyla Harabeşehir, adına uygun bir şekilde harap ve terk edilmiş bir görünüm de kazanmıştı.

Devletçe alınan tedbirler sonucu, mağaralar, bir müddet konut olarak kullanılamamış ise de, 1977 yılında Ahlat ilçesine bağlı Nazik Köyü'nden göç eden dört aile, mağaraları eski sahiplerinden satın alarak yerleşmiş ve yöredeki mağara hayatı yeniden başlamıştır. Bu ailelerle yapılan mülakat sonucu, mağara yaşantısının tercih ediliş nedenini, sürdürülen bir kan davasının oluşturduğu öğrenilmiştir. Oysa, 1967 tarihinde mağaraların tahliyesine dayanak teşkil eden kararda, mağaraların hangi sebeple olursa olsun bir daha oturma amacıyla kullanılmayacağı, bunun kontrol ve denetiminin de mahalle muhtarları tarafından yapılacağı hükmü bulunmaktaydı.

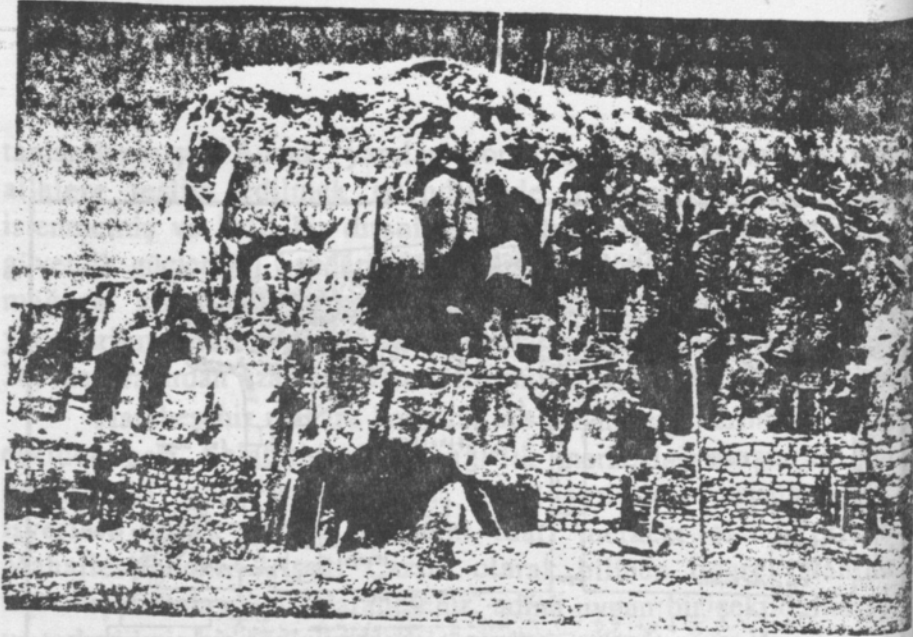
1.1.a. Mağara-Konutların Şekil ve Fonksiyonel Özellikleri

Harabeşehir Mahallesi'nde bulunan mağara-konutların çok fonksiyonlu veya birçok ihtiyacı karşılayacak şekilde hazırlandığı dikkati çekmektedir. Mağaralar, genellikle iki katlı olarak oyulmuş ve her katın giriş kısmı dışarıdan yapılmıştır. Mağaraların oyulan ikinci katı, ailenin konut ihtiyacını karşılarken, alt kattaki mağaralar ise çoğunlukla ahır ve depo olarak kullanılmaktadır. Üst kata girişi kolaylaştırmak amacıyla, ya ana kaya oyularak merdiven oluşturulmuş ya da kesme taş kullanılarak basamaklı merdiven inşa edilmiştir (Şekil 1, Fotoğraf 4).

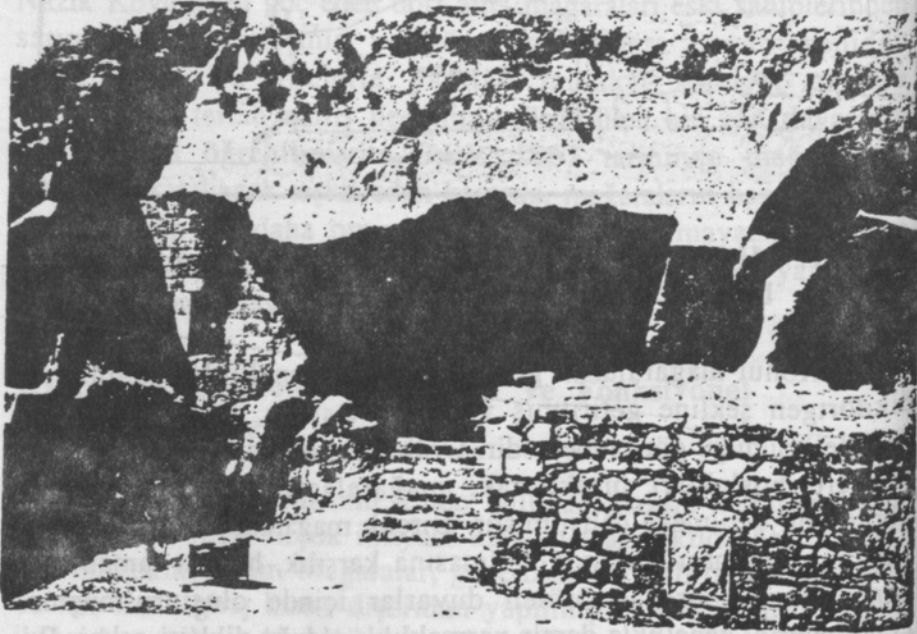


Şekil 1: Harabeşehir mağara-konutlarından şematik bir görünüm.

Konut-mağaraların giriş kısmının genellikle yontularak dikdörtgen şekline getirilmiş volkanik taşlarla, çok düzenli bir şekilde örüldüğü gözlenmektedir. Örülen kısımlarda yer yer kapı ve pencere boşlukları bırakılarak, mağaralara normal bir konut görünümü verilmeye çalışılmıştır. Birçok mağaranın kapısının, ana kayanın oyulması suretiyle açılmasına karşılık, hemen tamamının pencereleri, sonradan örülen duvarlar içinde oluşturulmuştur. Pencerelerin, genellikle demir parmaklıklı olduğu dikkati çeker. Bu uygulamanın, güvenlik kaygısıyla ilişkili olduğu sanılmaktadır (Fotoğraf 5).

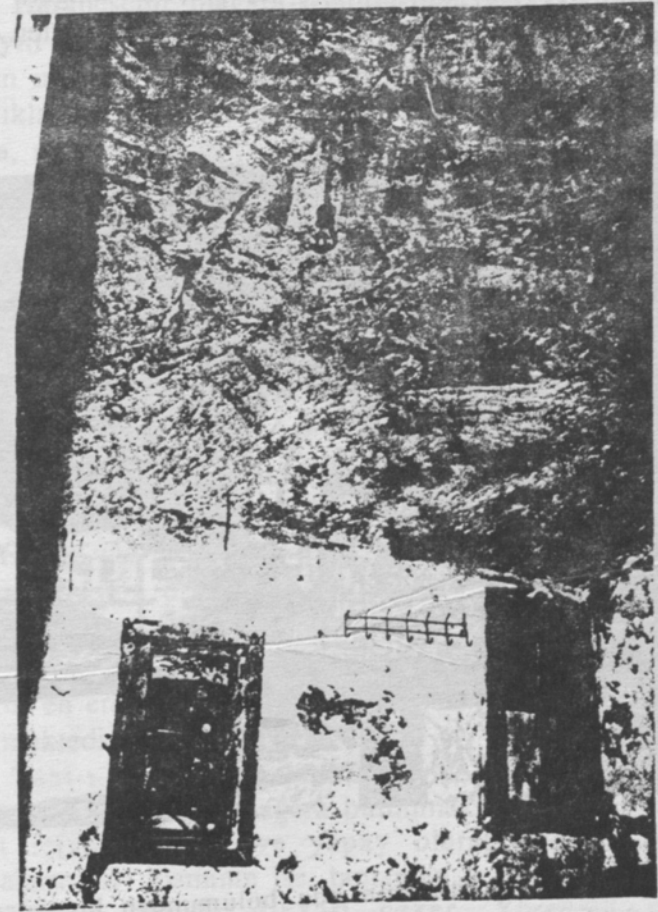


Fotoğraf 4: Harabeşehir mağara konutlarından bir görünüm.



Fotoğraf 5. Harabeşehir mağara konutlarının bazılarında giriş kapısı ana kaya oyularak oluşturulmuştur.

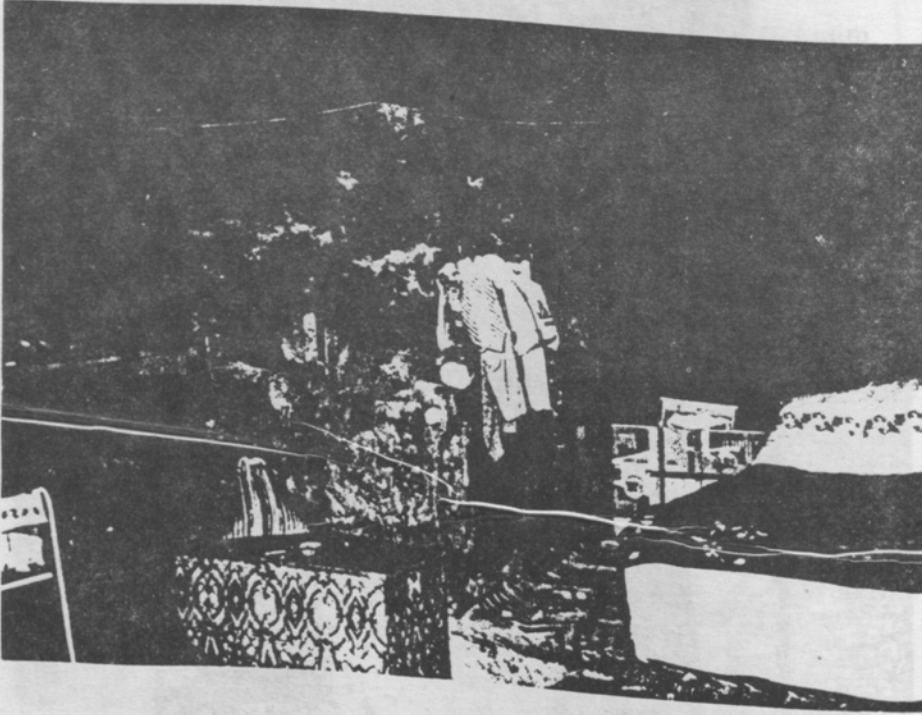
Harabeşehir konut-mağaralarının iç kısımları, çeşitli bölümlerden oluşmaktadır. Mağaranın oda olarak kullanılan bölümlerine "şikeft", kiler olarak kullanılan bölümlerine ise "kul" adı verilmektedir. Konut-mağaraların tavan kısımları, çoğunlukla kubbemsi bir şekilde oyulmuştur. Bilhassa, oda olarak kullanılan mağara bölmelerinin tavanı, çok yüksek tutulmuş olup, 5.5-6.5 m. arasında değişmektedir. Mağara duvarlarının dolap şeklinde oyulduğu ve yüklük, raf ve benzer dolap ihtiyacının bu şekilde giderildiği gözlenir. Bazı mağara duvarlarının ise sıvanarak badanalandığı dikkati çekmektedir.(Fotoğraf 6).



Fotoğraf 6: Mağara konutlarının tavan ve iç duvarlarından bir görünüm.

Mağara-konutların bazılarında, yan yana veya arka arkaya sıralanmış, iki veya üç oda bulunmaktadır. Mağaranın giriş kısmına en yakın olan odada, genellikle ailenin reisi kalmakta ve ailenin diğer fertleri ise, arka ve yan odalarda kalmaktadır. Mutfak ve kiler bölümleri ise ya odalardan daha geride veya alt katlarda oluşturulmuştur.

İlkel bir yaşama ortamı oluşturan mağaralarda, banyo ihtiyacını karşılamak amacıyla, duvar içine insan boyu kadar bir girinti oyulduğu dikkati çekmekte ve mağarada yaşayanlar buna "Çelav" adını vermektedirler. Bu bölmede kullanılan suyun dışarıya akabilmesini sağlamak amacıyla, çelav mağara girişine yakın bir kısımda yapılmakta ve atık su açılan bir delikten dışarıya tahliye edilmektedir (Fotoğraf 7).



Fotoğraf 7:Mağara konutlarının oda bölümünden bir görünüm. Solda banyo ihtiyacının giderildiği çelav kısmı görülmektedir.

Mağaraların giriş bölümü nispeten aydınlık olup, diğer kısımları loş veya büyük ölçüde karanlıktır. Bu dezavantaj, mağaralara elektrik tesisatı çekilerek giderilmeye çalışılmıştır. Ancak yine de, yetersiz aydınlanma, havalandırma eksikliği ve rutubetin fazla oluşu gibi faktörler, mağarada yaşayan kişileri, özellikle de kadın ve çocukları, vücut sağlığı bakımından ve psikolojik açıdan, son derece olumsuz etkilemektedir. Mağara-konutlarda, su tesisatı ve tuvalet bulunmamaktadır. Tuvalet ihtiyacı ise, mağaraların giriş kısımlarına yakın konumlarda, taş ve toprak kullanılarak inşa edilmiş eklentilerde giderilmektedir.

Harabeşehir mağara-konutlarında yaşayan nüfus miktarı, 1996 yılı itibariyle 36 kişi kadardı. Mağaralarda yaşayan ailelerle yapılan mülakat sonucu, aile reislerinin belirli bir meslek sahibi olmadıkları ve geçimlerini zorlukla temin ettikleri anlaşılmaktadır. Ayrıca, mağara yaşantısı sürdüren aileler, bu ortamdan ayrılmak istemekte, ancak maddî yetersizlikler, eğitimsizlik ve çoğu kez açıkça ifade etmemelerine rağmen, güvenlik kaygısı buna engel olmaktadır. Harabeşehir yöresinin bütünüyle tarihi sit alanı olarak ilan edilmiş olması ve yapılaşma yasağının bulunması da, engelleyici faktörlerden bir diğeridir.

1.2. Taht-ı Süleyman Mahallesi Mağara Konutları

Ahlat ilçe merkezinde mağaralara sıkça rastlanan diğer bir saha da, Taht-ı Süleyman Mahallesi'dir. Bayındır Çayı'nın oluşturduğu vadi boyunca, kuzeyden güneye doğru önce Taht-ı Süleyman, sonra da Harabeşehir mahalleleri kurulmuştur. Taht-ı Süleyman Mahallesi'ndeki yerleşmenin giriftliği ve geçmişte konut olarak kullanıldığı sanılan mağaraların çokluğu, bu konumun da, Ahlat'ın en erken yerleşmeye açılan kesimlerinden biri olduğunu göstermektedir.

Taht-ı Süleyman Mahallesinde, tespit edebildiğimiz kadarıyla, 20'ye yakın mağara bulunmaktadır. Genellikle andezit lâvları içinde açılmış ve yapay olarak genişletilmiştir. Bu mağaraların bir kısmının ise, tamamen insan tarafından oyularak oluşturulmuş olduğu dikkati çeker. Yöredeki mağaralar, Harabeşehir konut-mağaralarının aksine, vadinin tabanında değil, yamaçlarda veya daha üst kesimlerde oluşturulmuştur. Bu

konumun, gözlerden uzak kalma veya gizlenme düşüncesiyle seçildiği sanılmaktadır (Fotoğraf 8).



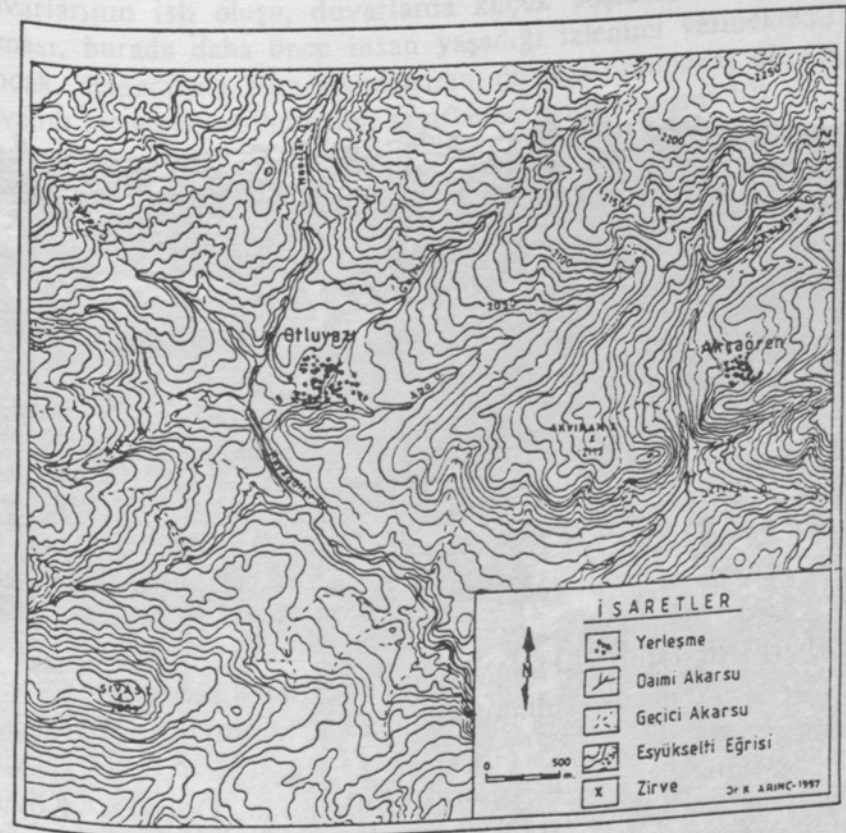
Fotoğraf 8: Taht-ı Süleyman Mahallesi mağaralarından bir görünüm.

Şekil ve konstrüksiyon bakımından Harabeşehir mağara konutlarına benzeyen Taht-ı Süleyman mağaraları, günümüzde oturma amacıyla kullanılmamaktadır. Bu yöredeki mağaraların bir kısmı, halen ahır ve depo olarak kullanılmaktadır. Taht-ı Süleyman Mahallesi mağaralarının bazılarında şimde tahrip edilmiş bazı şekiller ve sembollerin olduğu öğrenilmiştir. Ahlat'ın eski bir Türk yerleşme merkezi olduğu düşünülürse, tıpkı Karayazı'daki Cünnî (Cinli) Mağarası örneğinde olduğu gibi, eski Türk geleneğinin bir ifadesi olan, kayalara 12 Oğuz damgasının hâk edilmiş olması ihtimali yüksektir²⁸. Yöre bu yönüyle de araştırılmalıdır.

²⁸ KOŞAY, H.Z., 1974, *Erzurum ve Çevresinin Dip Tarihi*. Atatürk Üniversitesi Yayınları, 50.Yıl Armağanı, Erzurum ve Çevresi, Cilt: 1, ERZURUM, s.55-56.

1.3. Otluyazı (Hulik) Köyü Mağara-Konutları

Otluyazı, Ahlat ilçesine bağlı, ilçenin kuzeyinde Malazgirt-Bulanık ilçelerinin (Muş'a bağlı) sınırlarına yakın bir köy yerleşmesidir. Köy yerleşim sahası, Karmış Çayı'nın yukarı havzasında, bu çaya karışan Hacılar, Göller ve Harabehulik (Abo) dereleri arasında kalan basık bir sırt üzerindedir. Söz konusu yerleşmenin güneydoğu ve güneybatısındaki vadilerin kenarlarında, Miyo-Pliyosen dönemine ait andezit lâvları içinde, çok sayıda mağaraya rastlanır (Harita 4).



HARİTA 4: Otluyazı Köyü ve Yakın Çevresinin Topoğrafya Haritası.

Yörede, volkanik kayaların gaz boşluklarının zamanla genişlemesiyle oldukça iyi gelişmiş mağaralar ortaya çıkmıştır. Bu mağaraların bir kısmı tabii haliyle kullanılmaktadır. Bir kısmı ise genişletilerek ağız kısımları taş bir duvarla örülmüştür. Bu duvarda giriş kapısı, pencere ve havalandırma amacıyla boşluklar bırakılmıştır. Mağaraların birinden diğerine geçmek amacıyla galeriler açılmıştır. Otluyazı mağaralarının her birinde 40-50 küçükbaş hayvan barındırmak mümkündür(Fotoğraf 9).

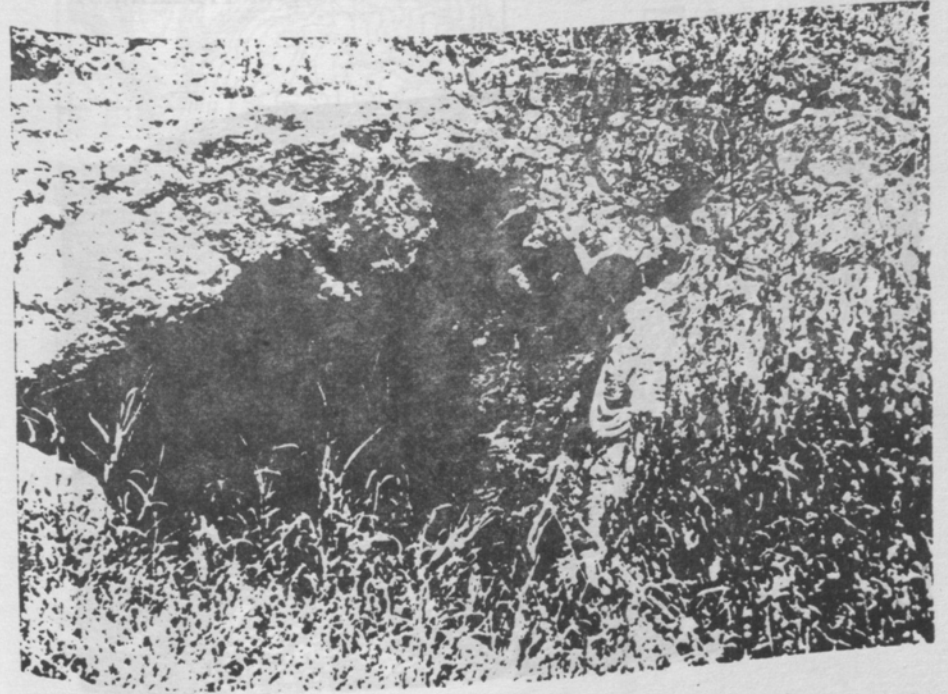


Fotoğraf 9: Otluyazı köyü'nün güneybatısında ahır olarak kullanılan mağara konutlar.

Günümüzde ahır olarak kullanılan Otluyazı Köyü mağaralarının, uzun bir süre oturma (barınma) amaçlarına hizmet ettiği tahmin edilmektedir. Bu yöredeki mağara yaşantısının terkedilmesi, 1980'li yılların başlarına rastlar. Anılan dönemde, Malazgirt-Bulanık sınırlarının bölücü terör örgütünün geçiş güzergâhı üzerinde kalması, mağaralarda yaşayan aileleri tedirgin

etmiş ve bu durum, ailelerin, koruculuk sistemiyle korunan Otluyazı ve Akçaören gibi köy yerleşmeleri ile Ahlat ilçe merkezine yerleşmelerine neden olmuştur.

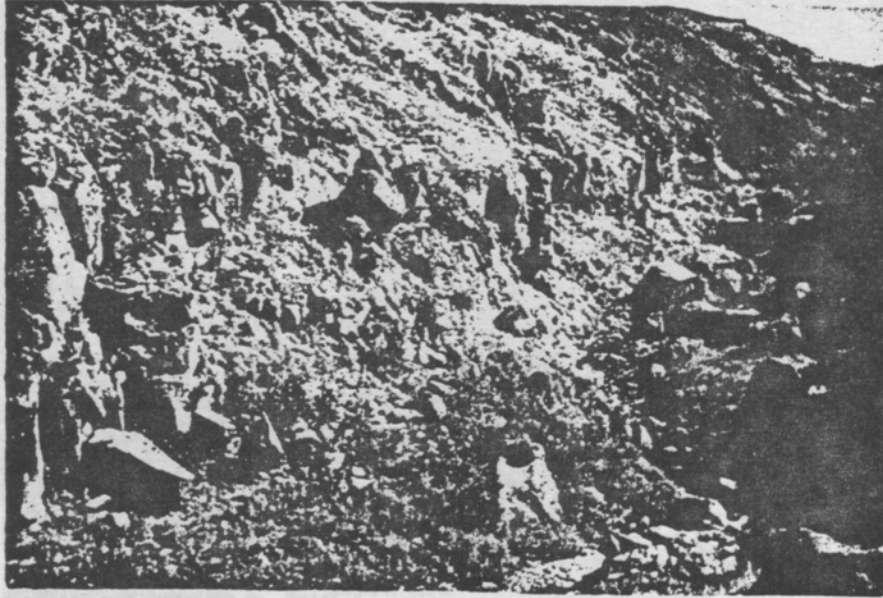
Otluyazı ve Akçaören köyleri arasında doğal halde bulunan veya insan tarafından büyük çaplı müdahale görmemiş çok sayıda mağara daha bulunmaktadır. Bu mağaraların en fazla yoğunlaştığı kesim, Otluyazı Köyü'nün güneybatısındaki Harabehulik mevkiî olarak da bilinen Harabehulik (Abo) Deresi Vadisi'dir. Yöredeki mağaraların sayısı 40'ı bulmaktadır. Her bir mağaranın büyüklüğü, yaklaşık 10-15 m² kadardır. Nispeten büyükçe olan mağaraların duvarlarının isli oluşu, duvarlarda küçük boşlukların oyulmuş olması, burada daha önce insan yaşadığı izlenimi vermektedir. Ancak, mağaraların ağız kısımlarının, duvarla örülmemiş olması, devamlı bir yerleşme ihtimalini zayıflatmaktadır (Fotoğraf 10).



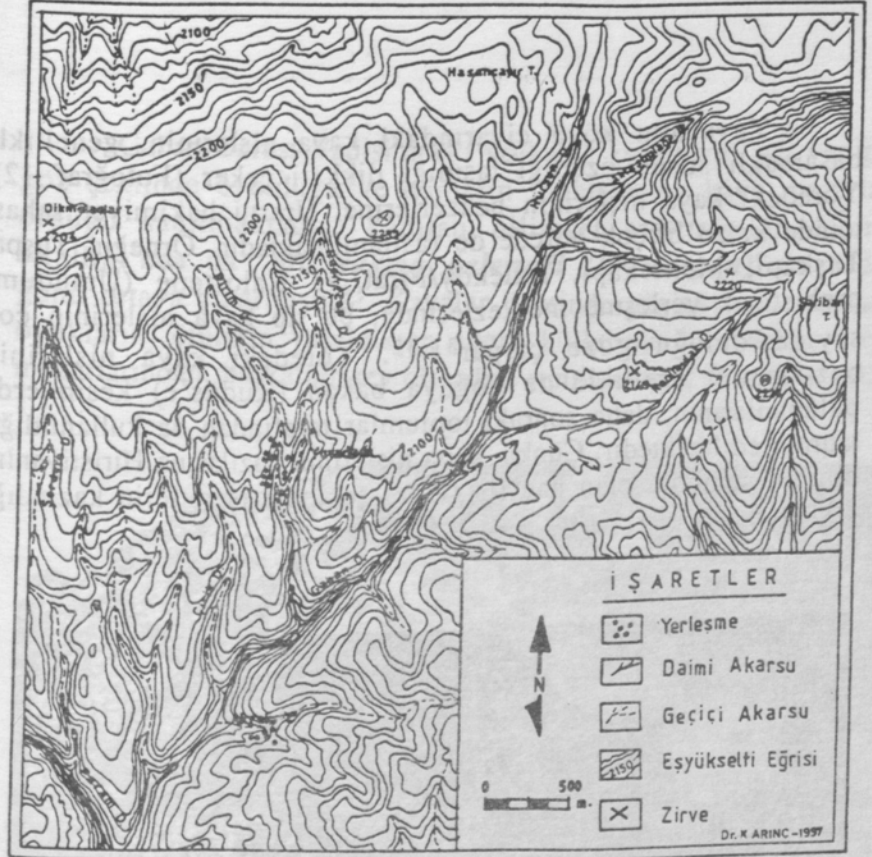
Fotoğraf 10: Harabehulik (Abo) Deresi vadisi'nde doğal halde bulunan mağaralardan bir görünüm.

1.4. Yuvadama (Ersonk) Köyü Civarındaki Prehistorik Yerleşme Kalıntıları

Ahlat ilçe merkezinin yaklaşık 8 km. kuzeyinde, Bayındır Çayı'nın kollarından olan Gaban Deresi Vadisi'nde, kayalar üzerine oyulmuş çok ilginç şekillerin olduğu gözlenmektedir. Bu şekillerin, günümüzle ilgili bir yaşama biçimini yansıtmadığı ve geçmişteki âdet ve dinî inanışların bir neticesi olduğu söylenebilir. Gaban Deresi Vadisi'nde, andezitik lâvlar, yer yer ortadan kalkmış bir şekilde, vadinin içini doldurmuş durumdadır. Gaban Deresi, söz konusu volkanik oluşumu yarmış olduğundan, yamaçlarda kalan volkanik kayalar, diklikler ve kornişler oluşturmuştur. Dolayısıyla, bu kesimlerde doğal veya yapay yollarla oluşturulmuş mağara ve inlerin yanısıra, kayalar üzerinde, insanlar tarafından oyulmuş çok sayıda kaya nişlerine, sunaklara, kaya mezarlarına, boyalı mağara resimlerine ve muhtemelen yağmur sularını toplamak amacıyla şekillendirilmiş kayalara da rastlanılmaktadır (Fotoğraf 11, Harita 5).



Fotoğraf 11: Gaban Deresi Vadisi'nden bir görünüm.



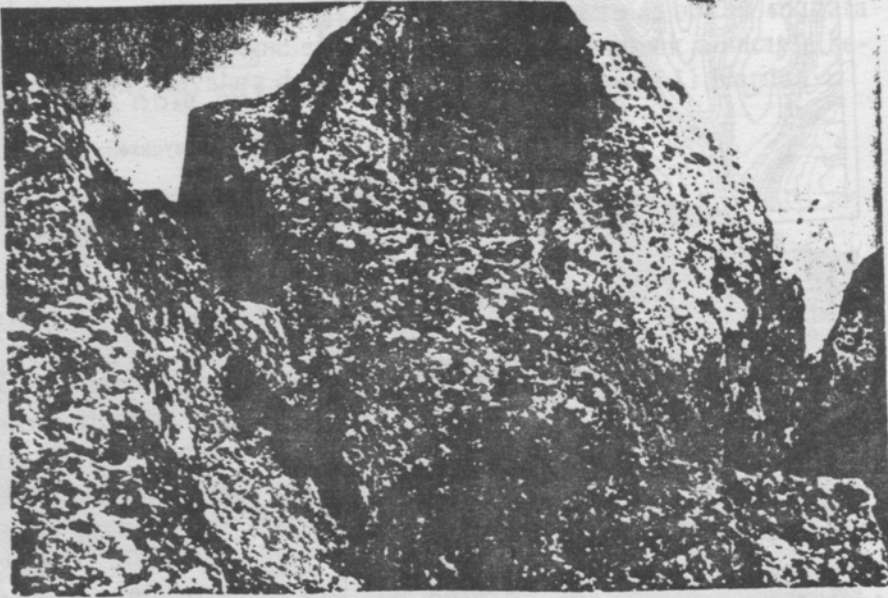
HARİTA 5: Yuvadama Köyü ve Yakın Çevresinin Topografya Haritası.

Muhtemelen, Urartu Krallığı döneminden, günümüze ulaştığı sanılan söz konusu mistik eserlerin veya prehistorik kalıntıların en ilgi çekici olanı, "kaya nişleri"dir. Bilindiği üzere "niş" terimi, arkeoloji ve sanat tarihi bilim dallarında kullanılmakta olup, "tezyinî, pratik ya da inşai amaçlarla duvarlarda yapılan, çeşitli hücre, yuva, göz ve benzerlerine verilen genel bir addır"²⁹. Kaya nişlerinin çok tanrılı bir dine sahip olan Urartular için dini bir anlam taşıdığı ve bir sunak yeri niteliğinde olduğu bilinmektedir. Nitekim, Urartuların 79 tanrısı içinde üç baştanrıdan bahsedilmekte ve bunlar "Haldi, Teişeba ve Şivini" olarak adlandırılmaktaydı³⁰. Söz konusu nişler içinde, bu tanrılara çeşitli eşya ve hayvanlar sunulmaktaydı.

29 TURANİ, A., 1975, Sanat Terimleri Sözlüğü. Toplum Yayınları, Sayı: 23, ANKARA, s.97.

30 ERZEN, A., 1992, a.g.e., s.27.

Yuvadamı köyü civarındaki kaya nişlerinin, genellikle basamaklı sunak özelliği taşıdığı dikkati çeker (Fotoğraf 12). Yöredeki kaya nişlerinin benzerlerine, Urartu hakimiyet sahası içinde kalan birçok yörede de rastlanılmaktadır. Örneğin Tuşpa, Taşkapı, Meherkapı, Kaleköy/Fırat ve Kalortepe (Umudum) prehistorik yerleşme merkezlerinde, bu tip kaya nişlerinin çok sayıda olduğu göze çarpar^{31,32}. Yöredeki kaya nişlerinin bazılarının, özellikle de doğuya bakan (Kudüs'e) kesimlerde bulunanlarının, daha sonraki toplumlar tarafından da kullanıldığı, tahmin edilmektedir. Çünkü, kaya nişlerinin bazılarında Hıristiyanlık dininin sembolü olan haç (stavroz) şeklinde işaretlerin kazındığı dikkati çeker.

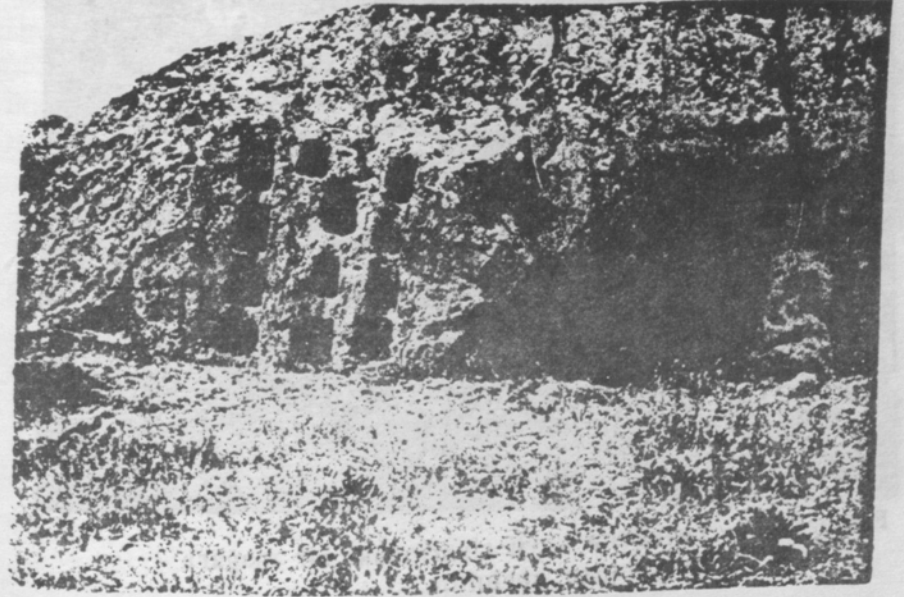


Fotoğraf 12: Gaban Deresi Vadisi'ndeki bir kaya nişi veya basamaklı sunaktan bir görünüm.

³¹ ÇİLİNGİROĞLU, A.A., 1982, *Diauehi de Bir Urartu Kalesi : Umudum Tepe (Kalortepe)*. İstanbul Üniv. Anadolu Araştırmaları Dergisi, Sayı: VIII, 1980, İSTANBUL, s.191-194.

³² IŞIK, F., 1995, a.g.e. s.117-166.

Gaban Deresi Vadisi'ndeki volkanik kayaların, yer yer göz göz şeklinde oyulduğu ve bunların muhtemelen kaya mezarları olduğu sanılmaktadır. Yapılan bilimsel araştırmalar, Urartu Krallığı'nda da "ölü yakma geleneği (kremasyon)"nin olduğunu ortaya çıkarmıştır³³. Kayalar üzerinde gözlenen söz konusu oyukların, ölülerin yakıldıktan sonra küllerinin bırakıldığı, kaya mezarlarından, başka bir şey olmadığı sanılmaktadır (Fotoğraf 13).

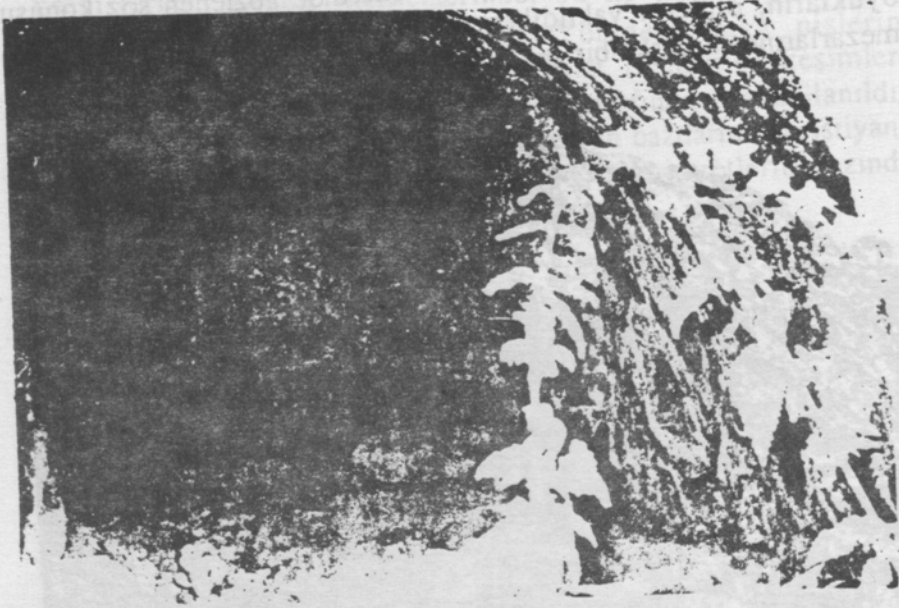


Fotoğraf 13: Yuvadamı köyü civarındaki kaya mezarlarından bir görünüm.

Yuvadamı köyü civarındaki, soylu sınıfa ait olduğu sanılan mağara tipinde hazırlanmış mezarlara da sıkça rastlanılmaktadır (Fotoğraf 14). Bu mezar-mağaraların son derece ustalıkla oyulduğu ve duvarlarının adeta cilalandığı dikkati çeker. Bu durum, Urartular döneminde, demirden yapılmış araç ve gereçlerin kullanıldığı da

³³ SEVİN, V., 1982, *Van Kalesi'nden Bir Kaya Mezarı ve Urartular'da Ölü Yakma Geleneği*. İstanbul Üniv. Anadolu Araştırmaları Dergisi, Sayı: VIII, 1980, İSTANBUL, s.151-158.

belgeler niteliktedir^{34,35}. Öte yandan aynı yörede bazı hayvan figürlerinin de kayalara ve mağara duvarlarına işlendiği gözlenmektedir (Fotoğraf 15).



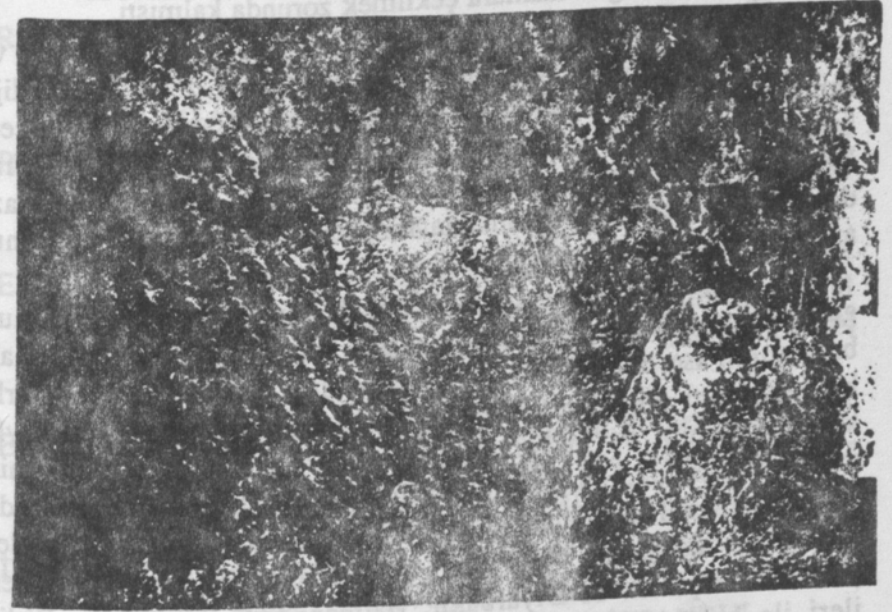
Fotoğraf 14: Yuvadamı köyü civarındaki bir mağara mezarından görünüm.

Ahlat ilçesi genelinde, bugüne kadar ciddi prehistorik ve arkeolojik araştırmaların yapılmadığı anlaşılmaktadır. Ancak, yörede mezar soyguncuları tarafından, yer yer kaçak kazılar yapılmaktadır. Gaban Deresi Vadisi'nde yapılan gözlemler, buradaki yerleşme tarihinin, kesin olmamakla birlikte, Urartulara hatta çok daha eski dönemlere kadar götürülebileceğini

³⁴ BELLİ, O., 1984, *Demir Çağda Doğu Anadolu Bölgesinde Demir Metalürjisi*. Ege Üniv. 24-27 Nisan 1984, I.Anadolu Demir Çağları Sempozyumu Bildirileri, İZMİR, s.89-104.

³⁵ SEVİN, V., 1986, *Urartu Mezar Mimarisine Yeni Katkılar*. İstanbul Üniv. Anadolu Araştırmaları, Prof.Dr.U.Bahadır Alkım Hatıra Sayısı : X.İSTANBUL, s.329-340.

göstermektedir. Yöredeki kültür zenginliğinin korunması ve yerleşme tarihinin kesin bir şekilde ortaya konulabilmesi için, daha detaylı araştırmalara ihtiyaç bulunmaktadır.



Fotoğraf 15: Gaban Derisi Vadisi'ndeki bir mağaranın duvarına çizilmiş hayvan figürlerinden görünüm.

SONUÇ ve ÖNERİLER

Ahlat ilçesi, Van Gölü Havzası genelinde olduğu gibi, Anadolu'nun ilk yerleşilen, yörelerinden biridir. İlçe arazilerinin, M.Ö. 5 000 - 3 000 yıllarından itibaren iskân edildiği ve özellikle Urartular döneminde, önemli yerleşmeler kurulduğu anlaşılmaktadır. Ancak, Van Gölü Havzası'nın güney kesimi hariç, diğer yönlerden

ulaşıma elverişli olması, burayı geniş bir bölgenin merkezi durumuna getirmişse de, havzayı kontrol eden devletlerin zayıfladığı dönemlerde, kolay istilâ edilebilen bir bölge haline de getirmiştir. Dolayısıyla, Neolitik'ten beri benimsendiği kabul edilen yerleşik hayat tarzı, savaş ve istilâların etkisiyle zaman zaman kesintiye uğramış ve kentlerde yaşayan halk, çoğu kez yüksek kesimlere veya dağlık alanlara çekilmek zorunda kalmıştır.

Öte yandan, zaman zaman meydana gelen doğal afetlerin de, bilhassa yıkıcı depremlerin de, yerleşik hayat düzenini etkilediği sanılmaktadır. Bu durumun doğal bir sonucu olarak, Ahlat ilçesi arazilerinde sıkça rastlanan, doğal ve yapay barınakların, Neolitik'ten hatta Paleolitik'ten beri iskân edildiği ve bazı dönemlerde kesintiye uğramakla birlikte, günümüze kadar, konut amacıyla kullanıldığı anlaşılmaktadır.

Ahlat ilçesi genelindeki doğal barınakların birçoğunun günümüzde terkedilmiş olmasına karşın, bazılarının konut (oturma), bazılarının ise daha farklı (ahır, samanlık, debo vbg.) amaçlarla kullanıldığını görmekteyiz. Yöredeki mağaraların konut amacıyla kullanılmasının ve mağara yaşantısının birçok sosyo-ekonomik nedeni varsa da, bu yaşam biçiminin sürdürülmesine müsaade edilmesi makul karşılanamaz. Çünkü, bu durum, bölgesinde lider ülke olma iddiasında olan son, büyük Türk Devleti'ni derinden yaralar. Gerçekten de Diyarbakır, Batman, Siirt, Mardin ve Bitlis ileri ile henüz keşfedilmemiş daha birçok yörede devam eden, münferit mağara yaşantısına artık son verilmelidir. Bunun için gerekli, sosyal ve yapısal tedbirler de, zaman geçirilmeden alınmalıdır.

Yörenin dip tarihini yansıtan, birçok prehistorik ve arkeolojik kalıntıların, doğal süreçlerin etkisi ve define arama gayesiyle yapılan kaçak kazılarla tahrip olduğu gözlenmektedir. Bu kalıntılar, bilhassa ermeni tezlerini çürüten, çok önemli maddi kültür belgeleridir. Dolayısıyla, bunların iyi korunması, bilimsel araştırmaların bu yörelere yöneltilmesi ve gerekli kazı çalışmalarını için Devletçe maddi desten sağlanması, zorunludur.

YARARLANILAN KAYNAKLAR

- AKURGAL, E., 1986, *Anadolu Tarihinin Oluşmasında Jeomorfolojik Özelliklerin Rolü*. İstanbul Üniversitesi, Anadolu Araştırmaları, Prof.Dr. U.Bahadır Alkım Hattara Sayısı: X, İSTANBUL.
- ARDEL, A., 1945, *Van Gölü Bölgesinin Coğrafyası*. Beşinci Üniversite Haftası Van, 7.8.1944-12.8.1944, İstanbul Üniv. Yay. No:241, İSTANBUL.
- ARINÇ, K., 1997, Korunup-Değerlendirilmesi Gereken Bir Doğa Harikası: NEMRUT YANARDAĞI (BİTLİS). Bitlis Valiliği Yayınları. BİTLİS.
- BELLİ, O., 1975, *Doğu Anadolu'da Yeni Arkeolojik Keşifler: Van Yedisalkım (Put) Köyü Boyalı Mağara Resimleri*. İstanbul Üniv. Edebiyat Fak. Tarih Dergisi, Sayı: 28-29, İSTANBUL.
- BELLİ, O., 1984, *Demir Çağda Doğu Anadolu Bölgesinde Demir Metalürjisi*. Ege Üniv. 24-27 Nisan 1984, I.Anadolu Demir Çağları Sempozyumu Bildirileri, İZMİR.
- ÇİLİNGİROĞLU, A.A., 1982, *Diauehi'de Bir Urartu Kalesi : Umudum Tepe (Kalortepe)*. İstanbul Üniv. Anadolu Araştırmaları Dergisi, Sayı: VIII, 1980, İSTANBUL.
- DEMİRTAŞLI, E., -PISONI, C., 1965, *Ahlat-Adilcevaz Bölgesinin Jeolojisi (Van Gölü Kuzeyi)*, M.T.A. Enstitüsü Dergisi, Sayı:64, ANKARA.
- DOĞANAY, H., 1989, *Hasankeyf Konut-Mağara Yerleşmeleri*, Atatürk Üniv. Fen-Edebiyat Fak., Coğrafya Bölümü Coğrafya Makaleleri, ERZURUM.
- DOĞANAY, H., 1990, *Türkiye Turizm Coğrafyası*. Atatürk Üniv. Fen-Edebiyat Fak. Coğrafya Bölümü Yayını, ERZURUM.
- DOĞANAY, H., 1994, *Türkiye Beşeri Coğrafyası*. Gazi Büro Kitabevi ANKARA.

- ERGİN, K., -GÜÇLÜ, U., - UZ, Z., 1967, Türkiye ve Civarının Deprem Kataloğu. İ.T.Ü. Maden Fak. Arz Fiziği Enst. Yay. No:24, İSTANBUL.
- ERGİN, K., -GÜÇLÜ, U., -AKSAY, G., 1971, Türkiye ve Dolayının Deprem Katalogu (1965-1970). İ.T.Ü. Maden Fak. Arz Fiziği Enst. Yay. No: 28, İSTANBUL.
- ERİNÇ, S., 1953, Doğu Anadolu Coğrafyası. İstanbul Üniv. Yay. No: 572, Coğrafya Enst. Yay. No:15, İSTANBUL.
- ERZEN, A., 1992, Doğu Anadolu ve Urartular. Atatürk Kültür, Dil ve Tarih Yüksek Kurumu, Türk Tarih Kurumu Yayınları, XX.Dizi, Sayı 86, ANKARA.
- GÜLDALI, N., 1987, Türkiye'de Mağara Araştırmaları. Yeryuvarı ve İnsan, Cilt: 6, Sayı: 3-4, ANKARA.
- İŞİK, F., 1995, Die Offenen Felsheiligtümer Urartus Und Ihre Beziehungen Zu Denen Der Hethiter Und Phryger. Gruppo Editoriale Internazionale, Vol:2, ROMA.
- KOŞAY, H.Z., 1974, Erzurum ve Çevresinin Dip Tarihi. Atatürk Üniversitesi Yayınları, 50.Yıl Armağanı, Erzurum ve Çevresi, Cilt: 1, ERZURUM.
- PEHLİVAN, M., 1990, Karaz Kültürü ve Hurriler. Yüzcüncü Yıl Üniv. Fen-Edebiyat Fak. Sosyal Bilimler Dergisi, Sayı:1, Cilt:1, VAN.
- PIOTROVSKY, B.B., 1969, Urartu. Translated from the Russian by J.HOGARTH, Nagel Publishers, GENEVA.
- SEVGEN, N., 1959, Anadolu Kaleleri. I.Cilt, Doğu Limited Şirketi Matbaası, ANKARA.
- SEVİN, V., 1982, Van Kalesi'nden Bir Kaya Mezarı ve Urartular'da Ölü Yakma Geleneği. İstanbul Üniv. Anadolu Araştırmaları Dergisi, Sayı:VIII, 1980, İSTANBUL.
- SEVİN, V., 1986, Urartu Mezar Mimarisine Yeni Katkılar. İstanbul Üniv. Anadolu Araştırmaları, Prof.Dr.U.Bahadır Alkım Hatıra Sayısı : X.İSTANBUL.
- SÜMER, F., 1986, Ahlat Şehri ve Ahlatşahlar. Türk Tarih Kurumu, Belleten Dergisi, Cilt: L, Sayı: 197, ANKARA.

- ŞAROĞLU, F., - YILMAZ, Y., 1986, Doğu Anadolu'da Neotektonik Dönemdeki Jeolojik Evrim ve Havza Modelleri, M.T.A. Enstitüsü Dergisi, Sayı: 107, ANKARA.
- TANOĞLU, A., 1969, Nüfus ve Yerleşme. İstanbul Üniv. Yay. No: 1183, Edebiyat Fak. Coğrafya Enst. Neşriyatı No:45, İSTANBUL.
- TOLUN-DENKER, B., 1977, Yerleşme Coğrafyası, Kır Yerleşmeleri. İstanbul Üniv. Yay. No. 2275, Coğrafya Enst. Yay. No: 93, İSTANBUL.
- TUNCEL, M., -ERER, S., -SERGÜN, Ü., -GÖÇMEN, K., 1978, 24 Kasım 1976 Çaldıran-Muradiye Depremi. İstanbul Üniv. Edebiyat Fak. Yay. No: 2468, Coğrafya Enst. Yay. No: 98, İSTANBUL.
- TUNCEL, M., 1980, Türkiye'de Kent Yerleşmelerinin Tarihçesine Toplu Bir Bakış, İstanbul Üniv. Coğrafya Enst. Dergisi, Sayı: 23, İSTANBUL.
- TUNCEL, M., 1967-1981, Türkiye'de Doğal Olaylar Sonucunda Yer Değiştiren Kentler. İstanbul Üniv. Yerbilimleri Dergisi, Sayı: 1-2, İSTANBUL.
- TURANI, A., 1975, Sanat Terimleri Sözlüğü. Toplum Yayınları, Sayı: 23, ANKARA.