

### 5. LOKALİTE FOSİL İÇERİĞİ

5-1 *Hipparion* sp. Mc veya Mt distale parça

### 6. LOKALİTE FOSİL İÇERİĞİ

6-1 *Oioceras wegmeri* Boynuz parçası

### 7. LOKALİTE FOSİL İÇERİĞİ

7-1 *Hipparion* sp. Üst moler parçası

7-2 *Hipparion* sp. Üst moler parçası

7-3 *Hipparion* sp. Üst moler parçası

7-4 *Hipparion* sp. Üst moler parçası

7-5 *Hipparion* sp. Üst moler parçası

7-6 *Bovidae* gen. et. sp. indet. mandikulae parçası

YAŞ : Tüm lokaliteler için -Geç Miosen (TUROLİYEN)  
(Yaklaşık 9-6 milyon yıl öncesi)

PALEOEKOLOJİK KOŞULLAR : Çevrede step ve az ağaçlı çalılık açık arazilerin varlığından sözedilebilir.

Dr. Gerçek SARAÇ

Paleontolog

İmza

27/ 03 / 1998

### İĞDIR'DA BİR URARTU MEZARLIĞI\*\*

Prof.Dr.Hamza GÜNDOĞDU'ya

Yrd.Doç.Dr.K.Serdar GİRGINER\*

1943 yılında Tiflis'te basılan Gürcistan S.S.R. Bilimler Akademisi'nin, Bulletin of the Georgian Government Museums (Vestnik Gos-Muzeya Gruzi) XIII B sayısında, Merhum B.A.KUFTIN'in (1892-1953), "Urartskii 'Kolymbarii'u Podoshvy Ararata i Kuro-Araksii Éneolit" (Kur-Araxes Bölgesi'nin Bakır Çağı ve Ağrı Dağı'nın Eteklerinde Bir Urartu Columbarium'u) başlıklı bu yazısı 171 sayfadır. Terminolojide "Columbarium"\*\*\*, (Latince = a pigeon - cot) Almanca'ya "Urnenhalle" olarak tercüme edilmiştir. Ancak burada daha güvenilir bir şekilde "urn-field" olarak

\* Atatürk Üniversitesi, Fen-Edebiyat Fakültesi, Arkeoloji ve Sanat Tarihi Bölümü, Protohistorya ve Önasya Arkeoloji Anabilim Dalı 25240 Kampus-ERZURUM.

\*\* Bu yazı; BARNETT, R.D.; "The Urartian Cemetery at Igdyr", *A.S.XIII* (1963), 153-198'deki makalenin çevirisidir. Bu çalışmanın Türkçe çevirisini yapmaktaki amacımız, İğdir'daki bu kremasyon mezarlığın Urartu Dönemi ölü gömme adetlerinin bir derecede olsa anlaşılmasındaki payı ve öneminin, Urartu konusunda çalışacak öğrenciler tarafından da rahatça okunabilmesi ve anlaşılabilirliği içindir. Ancak, dipnotlarda verilen referans eserlerin çoğuna ulaşmak mümkün olmamış, orjinal metindeki aynı şekliyle aktarılmıştır. Tercüme esnasında metine çok fazla müdahale edilmemiştir. Bu tercüme yayımlayabilmem için izin veren Ankara İngiliz Arkeoloji Enstitüsü'ne (BIAA) ve Enstitü Müdürü Sayın Prof.Dr.R.MATHEWS'a ve Sayın Dr.Y.ERAN'a; şekillerin tekrar çizilmesine yardımcı olan Sayın A.KIZILARSLANOĞLU'na teşekkür ederim.

\*\*\*[Columbarium'un sözlük anlamı, Eski Roma'da yakılmış ölü küllerini saklamaya mahsus mahsenler ve bu mahzenlerin duvarlarındaki gözleri şeklindedir. Özellikle Urartu arkeolojisinde columbarium, bir kaya mezarı içinde urnelerin saklanması için nişlerin içinde açılan oyuklara, dolayısıyla da bu kremasyon mezarlara verilen isimdir. Bu konuda daha ayrıntılı bilgi için bkz: GİRGINER, K.S.; *Urartu Dönemi Mezarları ve Ölü Gömme Adetleri*, Ankara Üniv. Sosyal Bilimler Enstitüsü'nde Hazırlanmış Basılmamış Yüksek Lisans Tezi, Ankara 1991, 36-46. Bu çalışma tarafımızdan yayına hazırlanmaktadır. Ayrıca bkz: SEVİN, V.; "Van Kalesi'nden Bir Kaya Mezarı ve Urartular'da Ölü Yakma Geleneği", *An. Ar.VIII* (1980), 151-166. - K.S.G.]

isimlendirilecektir. Bununla birlikte "Columbarium" teriminin yeterli bir İngilizce tercümesinin de olmadığını unutmamak gerekir. Bu makalenin orjinal Rusça metnini, çok kısa bir İngilizce özet ve Gürcüce bir uyarlaması takip etmiştir. Bu yayın aslında iki makaleyi kapsar; birinci makale "columbarium" ile, ikincisi de "columbarium"un güneyindeki lavların altındaki Bakır Çağı kalıntılarıyla ilgilidir ve "Clay Citadel" (Höyük) olarak isimlendirilmiştir. Biz, bu noktada sadece birinci bölümle ilgilendik.

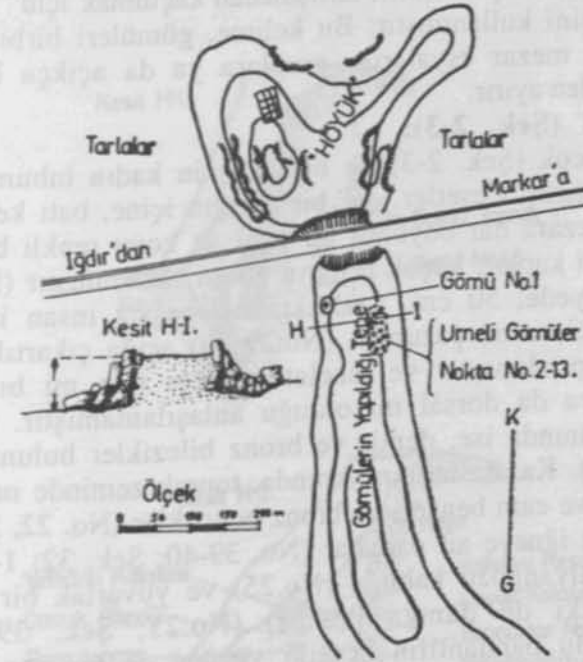
Eserin tarihine bakılacak olursa, bu yayın görünüşte batılı arkeologlar tarafından önemsenmemiştir, bu da şaşırtıcı bir durum değildir. Yakın tarihte önemli bir yere sahip olan Rus-Alman Savaşı esnasında bu çalışmanın ortaya çıkması, oldukça dikkate değer bir gerçektir. Şu anda bu eser bibliyografik açıdan oldukça önemlidir ve basımı da sınırlı sayıda (200 kopya). Neyse ki, derginin bir kopyası Merhum Prof.G.CHILDE'in kütüphanesine ulaşmıştır ve yine kendisi tarafından da (İngiltere'de)Arkeoloji Enstitüsü'ne miras bırakılmıştır. Bu yayının, Mr.W.WATSON, Miss Joan du Plat TAYLOR ve Prof.T.SULIMIRSKI'nın hatırı sayılır yardımları ve kütüphanenin izni ile bir kopyası alınmıştır. Bu çalışmanın ilk bölümünün bir özetini çıkarabildim. Oldukça detaylı ve zengin bir tarzla, büyük bir öneme sahip olan bu Urartu halk sınıfına ait mezar alanının kazısı, Altın-tepe'deki yukarı sınıf ya da kraliyete ait dikkate değer buluntularla birlikte bize, Urartu ölü gömme adetleri hakkında oldukça fazla bilgi vermektedir. Dolayısıyla, KUFTIN'ın Transkafkas kronolojisinde bir dönüm noktası olan mezarlık hakkındaki görüşleri de göze çarpmaktadır. Böylece, batılı bilim adamlarının, yukarıda sözü geçen araştırmacıların çalışmalarını kullandıkları söylenebilir. Bunlara ek olarak bazen ben de, kendi yorumlarımı konuya eklemiştir bulunmaktayım. [R.D.B.]

\* \* \*

1914 yılında, Ağrı Dağı'nın, güney yamaçlarındaki Iğdır'da P.F.PETROV tarafından sistemli yapılan kazılarda çıkan arkeolojik buluntular, Gürcistan Devlet Müzesi'nde korunmaktadır. Yerleşim,

1 PETROV, P.F., *Otchet po Kavkazomy Muzeyu za 1914 god.* Tiflis 1917, 21. Bir topograf olan PETROV, arkeolojide uzman değildir. Fakat, KUFTIN tarafından tekrar yapılan çizimleri (Şek.1-11) onun, hem başarılı bir teknik ressam, hem de hafir olmadığını gösterir.

Iğdır'dan yaklaşık 8,5 km. uzaklıktadır. Malaklyu<sup>2</sup>'nun köyünde, Markar\* yolu üzerinde, yaklaşık 2,5 m. yükseklikteki küçük bir kayalık sırtın kuzeyinde ve bir lav akıntısının sonundaki bir alanda yer almaktadır (Şek.1). Mezarlık plan üzerinde Nokta 2-13 olarak işaretlenmiş olup, yolun güney sırtının doğusunda uzanmaktadır.



ŞEK.1. Iğdır, gömülerin yapıldığı tepenin krokisi.

## 1. MEZARLAR

1 nolu mezar, dağ yamacının batısında uzanmaktadır. Bu mezar, inhumasyon bir gömüdür. Doğudaki diğer tüm gömüler, kaya

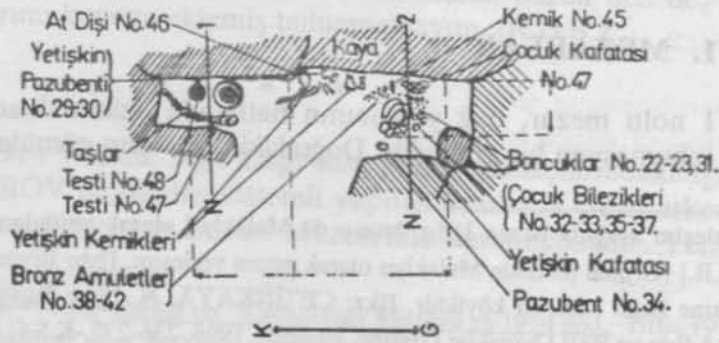
2 [Yerleşim aşağıda bazen Iğdır, bazen de Malaklyu olarak tanımlanmıştır. - R.D.B.] [Orjinal metinde Malaklyu olarak geçen yerleşim, Iğdır İli'nin merkez İlçesine bağlı Melekli köyüdür. Bkz: ÇETİNKAYA, N. *Iğdır Tarihi*, Tarih, Yer Adları ve Bazı Oymaklar Üzerine, İstanbul, 1996, 236-237.-K.S.G.]

\* Markar ya da Markara, Türkiye-Ermenistan sınırındaki bir yerleşimdir ve aynı adlı köprüyle iki ülkeyi birbirine bağlayan bir yol üzerindedir. Bkz: Ibid, Iğdır ili haritası.

yarıklarına bırakılmış, ağızları iri taşlarla kapatılmış, seramik urnelerde ele geçmiş kremasyon gömülerdir. Mezar eşyası, demir bıçaklar, mızrak ve ok uçları, bakır kaplar ve süs eşyalarından oluşmuştur. Bunlar urnelerin yanına yığılı bir şekilde yerleştirilmiştir. Tüm bu urneler birbirlerine kapak olacak şekilde yerleştirilmiş, çoğu kez de mezar eşyalarının hangi gömüye ait oldukları anlaşılamamıştır. Hafir, tartışmadan kaçınmak için "Point" (Nokta) kelimesini kullanmıştır. Bu kelime, gömüleri birbirinden ayırmaz, ancak mezar eşyalarını gruplara ya da açıkça benzer urneleri birbirinden ayırır.

#### Nokta 1 (Şek. 2-3):

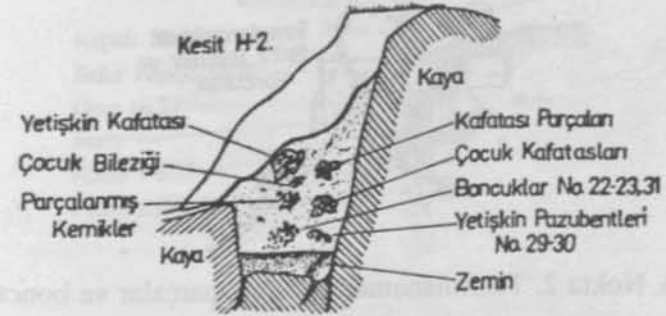
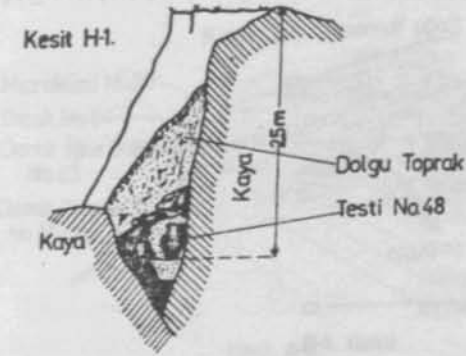
İki(?) çocuk (Şek. 2-3) ile bir yetişkin kadın inhumasyon olarak gömülmüştür. Cesetler, dar bir yarığın içine, batı kenarına yatırılmıştır. Mezara dar boyunlu bir testi ve koyu renkli bir kap bırakılmıştır. Bu kaplar, küçük taşların altına saklanmıştır (No.47-48). Aynı seviyede, 50 cm. uzaklıkta bir başsız insan iskeleti kalıntıları ile iki bronz pazubent (No:29-30) açığa çıkartılmıştır. Kemikler tahrip olmuştur ve iskeletin hoker tarz mı bırakılıp bırakılmadığı ya da dorsal mı olduğu anlaşılamamıştır. Çocuk kemiklerinin yanında ise, demir ve bronz bilezikler bulunmuştur (No.32-33,35-7). Kafataslarının yanında, toprak zeminde ondokuz adet akik, cam ve cam benzeri ve bronz boncuklar (No. 22, 24, 26-8,31), iki bronz iğneye ait parçalar (No. 39-40; Şek. 32; 1-2), bir küçük deniz salyangozu kabuğu (No.25) ve yuvarlak bir taştan pendentif (belki de damga mühür) (No.23; Şek. 39; 3,5) bulunmuştur. Bu pendentifin her iki yüzüne de bir kuş figürü kazınmıştır.



ŞEK. 2. Nokta 1 (İnhumasyon Gömü).

#### Nokta 2 (Şek. 4):

Tepenin doğu yamacında, platonun yukarisındadır. Bir taşın altında küme halinde izlenmiş eserler şunlardır: İki bronz pazubent (No.49, 52), iki küçük bronz tüp (50), bronz kemer parçaları (No.50): Nokta 10 ile 11'deki eserlere benzer (Şek. 30-31); bir de koyu renkli akik boncuk(53).



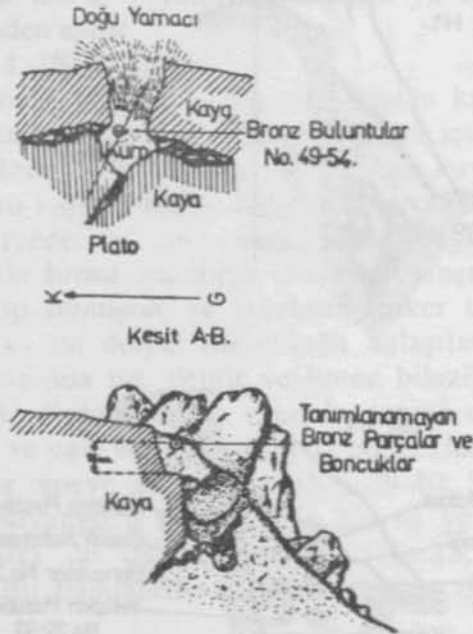
ŞEK. 3. Gömü No.1. içinden H1 ve H2 kesiti.

#### Nokta 3 ve 4 (Şek. 5-6)

40-45 cm. derinlikte üç adet ezilmiş ve iki küle dolu urne (No.55, 57, 82), seramik kapaklarla (No.56, 59, 83), ilaveten bir bakır kapak ile de kapatılmıştır(No.58). Sonuncu urnenin altında 12 cm. derinlikte, aslan başlı üç bronz pazubent<sup>3</sup> ele geçmiştir (No.

<sup>3</sup> [Bu aslan başlı pazubentler Rusça'da "bracelets" (bilezikler-bilek bilezikleri) olarak tanımlanmıştır. Orjinal İngilizce metinde de görüleceği gibi (s.80, not

71-3). Urnenin yanında bir demir bıçak(78), iki bronz pazubent (74, 75), bir seramik kapağın parçaları ve üçüncü bir parça uzanmaktadır. İkinciye kapak olan, kısmen alttaki küçük urnede ise, ikiye ayrılmış bir demir mızrak ucu (60), bıçak parçaları (61-4), bir demir balta (?) (65), iki adet ateşten tahrip olmuş demir iğne başı (63, 66), vs. bulunmuştur. Üstteki iki urnenin arasında ve üçüncüde bir bronz pazubent(76); beşinci urnenin (68) kalıntıları altında bir demir mızrak ucu (80) ve iki demir bıçak (61, 79) ele geçirilmiştir.



ŞEK. 4. Nokta 2. Tanımlanamamış bronz parçalar ve boncuklar.

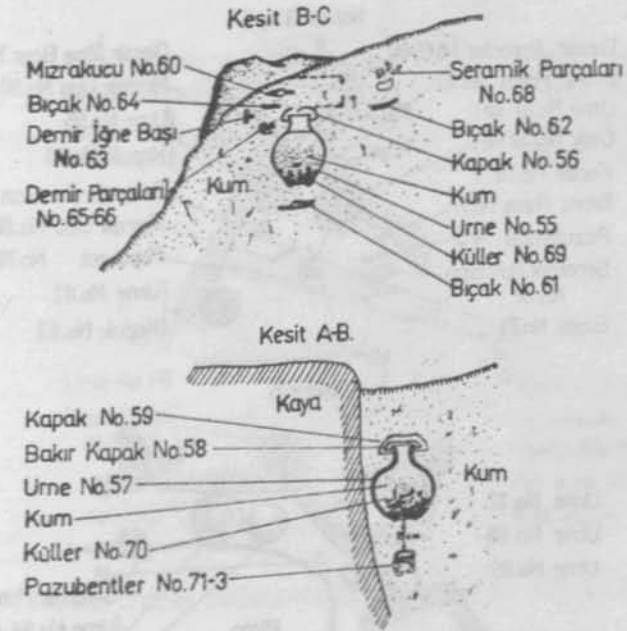
#### Nokta 5 (Şek. 6-7):

Yamacın doğu kısmının iç köşesinde iki grup halinde beş urne bulunmuştur. Bunlardan ilk grup, dar bir yarığın içindedir ve kapaklar ile kapatılmış üç urneden oluşmuştur (87-9). Altında yanmış bir kalkedon boncuk (98), bir obsidien yonga ve bir terra cotta grifon figürlü silindir-damga<sup>4</sup> mühür ele geçirilmiştir (Şek.

43), bu terimin yerine "armlet" (Pazubent ya da pazıbent - üst kol bileziği) kelimesinin kullanılması daha doğru olacaktır. Geç/Yeni Assur'un çağdaş örneklerinde de onlar, bunları üst kollarına takıyorlardı. -R.D.B.]

4 [Bunları tipik Urartu mühürleri olarak tanımladım. Bu silindir damga mühürler, damga mühürler ile silindir mühürler arasında bir geçiş formudur

40:1; 30:1,4). İkinci gruptaki iki urnenin (84-6) de gene ağızları kapaklarla kapatılmıştır. Bunlardan birinin altında, 30 cm. aşağıya, urnenin dibi altına iki bronz aslan başlı pazubent bırakılmıştır(90-1); diğerinin altında ise, 15 cm. daha derine demir silahlar bırakılmıştır: Bir enli kılıç (93), mızrak uçları, onbir adet ok ucu ve dört asa başına(?) benzer tam tanımlanamamış demir eser (No: 94-7, Şek. 38,2); hepsinin üzeri bronz bir kap ile kapatılmıştır ve buluntular in situ olarak ele geçmiştir.



ŞEK. 5. Nokta 3 ve 4'te urnelerin pozisyonları ve A-B ile B-C kesiti

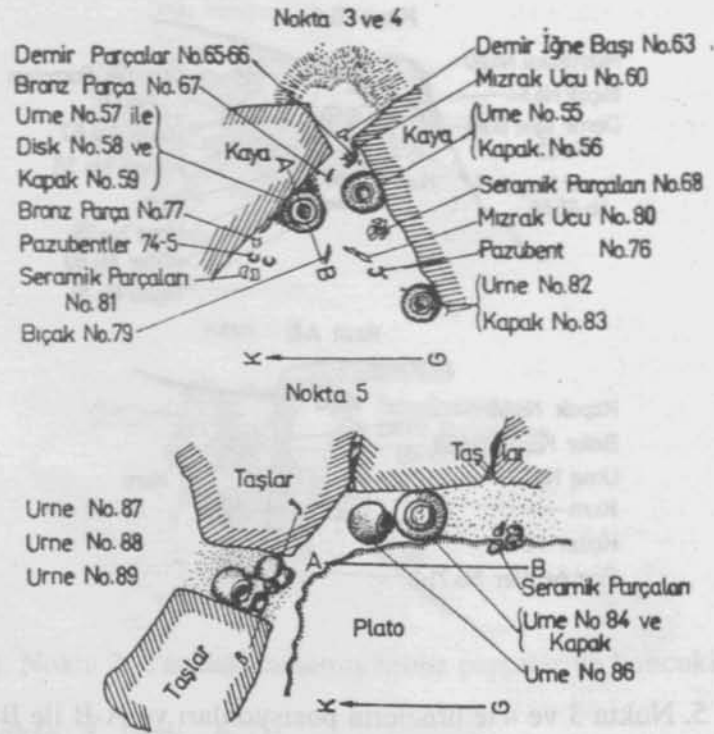
#### Nokta 6:

Toprağın azaldığı yere bırakılmış urne parçaları, bunların yanında bronz bir kap parçası (99) ve demir parçalar ele geçirilmiştir.

(başka yerde de belirttiğim gibi). Bu terim Rusça metinde "Columnar Seal" olarak ifade edilmiştir. - R.D.B.]

### Nokta 7:

10-12 cm. derinlikte, kayanın üstünde, tahrip olmuş kırmızı renkli seramik kapak ile kapatılmış kırmızı renkli bir urnede kremasyon gömü tespit edilmiştir (Şek. 12; 2, No.105). Koyu renkli bir çömlek (104) de onların yanındadır ve çömleğin içinde gıda kalıntıları (Şek. 21;8) ve bir demir bıçak parçası ile ikiye ayrılmış bir mızrak ucu ele geçmiştir.



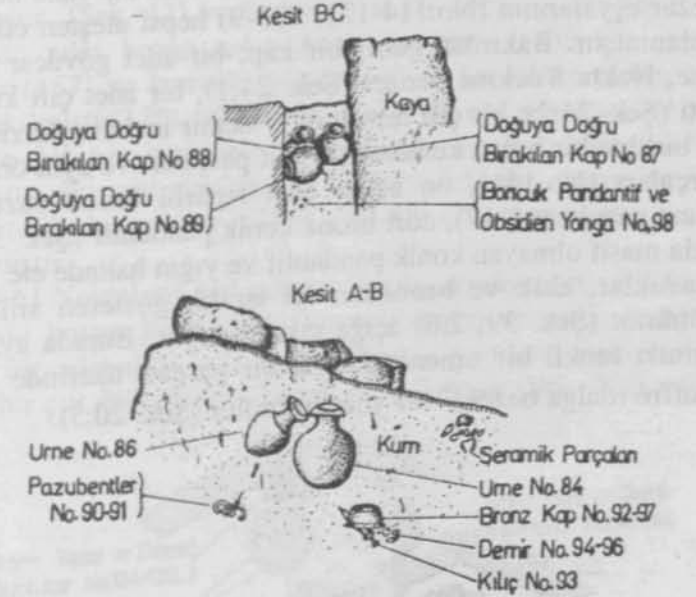
ŞEK. 6. Nokta 3-5'te karışık bir şekilde bulunan urnelerin yerleştirilişi

### Nokta 8:

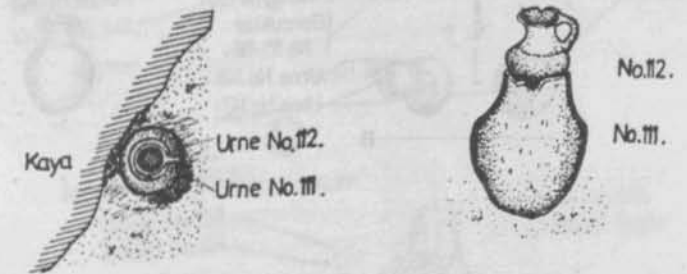
Parçalanmış bir mezardır. Bir urne parçası, dört demir ok ucu(109), demir parçalar, bir konveks gövdesi yivli bronz bir kase (108, Şek. 24;1) ve diğer aynı tip kaselere ait parçalar ele geçirilmiştir.

### Nokta 9 (Şek. 8):

Kaya üzerine bırakılmış, görünüşte bir çocuk gömüsüdür. Kırmızı renkli bir minyatür urnenin(111) içine kremasyon gömü yapılmış, bir testicik ile de ağzı kapatılmıştır (112; Şek. 20; 7). Üstteki bu kabın emzik kısmı kırılmıştır [Bu bir gıda kabıdır.-R.D.B.].



ŞEK. 7. Nokta 5'deki buluntuların pozisyon ve AB ve BC kesitleri

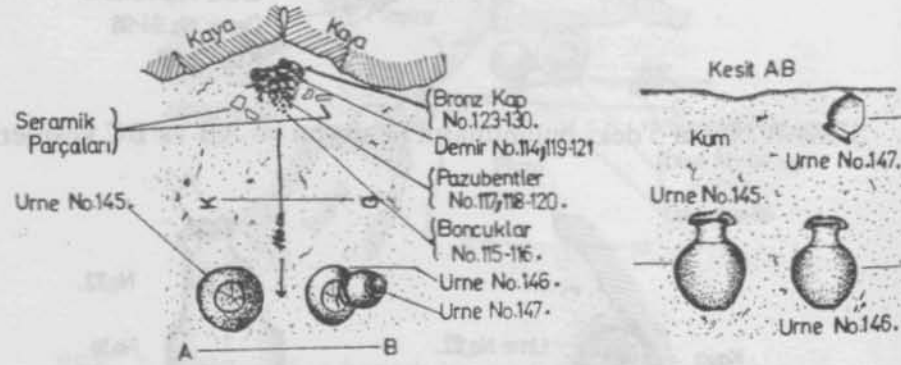


Çömlek No. 111 ve 112'nin pozisyonları.

ŞEK. 8 . Nokta 9. Bir çocuk gömüsü.

### Nokta 10 ve 12 (Şek. 9).

İç bölgenin kenarında, 80-90 cm. derinlikte, iki sağlam urne bulunmuş (Şek. 21; 6-7), her ikisinin de ağzı kapaklarla kapatılmıştır. Bu iki urnenin üstünde, yüzeye yakın bir yerde iki gri renkli seramik vazo başaşağı bırakılmıştır(147,156); Urnelerden 1 m. uzakta, aynı seviyede kaya üzerinde, çeşitli mezar eşyaları ile birlikte ateşte tahrip olmuş bezemeli seramik bir vazo bulunmuştur. Mezar eşyalarının (No.114-121, 125-9) hepsi ateşten etkilenmiş ve paslanmıştır. Bakırdan geniş bir kap; bir adet gövdesi yivli bronz kâse, Nokta 8'dekine benzer (Şek. 24;1), bir adet çift kulplu bronz testi (Şek. 24;2); bir çift terazinin(?) demir levhası; üç zincir parçası ile birlikte bir bronz kemere(123) ait parçaları ve aynı örneklerin üst parçaları (No.141), on aslan başı figürlü bronz pazubent(118), bronz pazubent (117), dört bronz konik pandantif (Şek. 33), iki tane fazla masif olmayan konik pandantif ve yığın halinde ele geçmiş cam boncuklar, akik ve bronzdan iyi işçilik gösteren silindir-damga mühürler (Şek. 39; 2,6) açığa çıkartılmıştır. Burada aynı zamanda kırmızı renkli bir urnenin küçük bir parçası üzerinde alışılmamış gauffré (dalga bezek)\* bir yüzey görülür (Şek. 20:5).



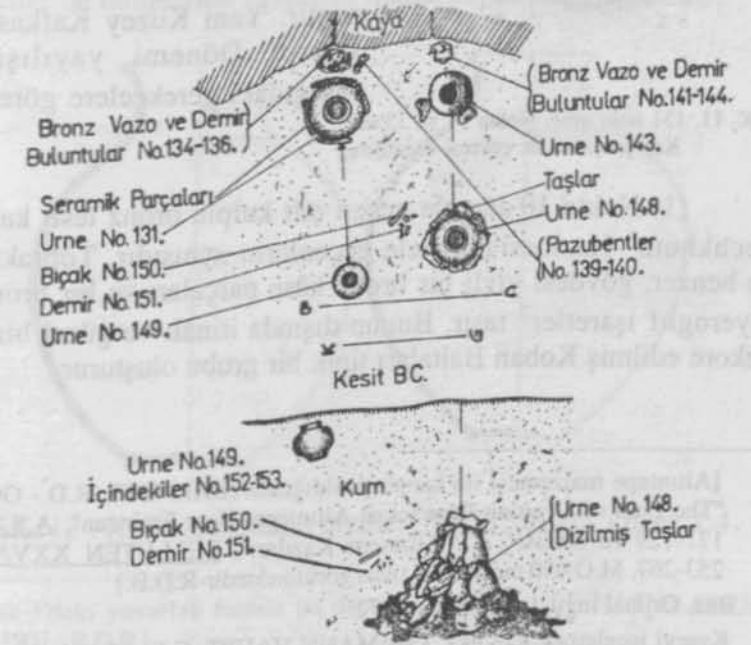
ŞEK. 9. Nokta 10 ve 12. AB kesit planı.

\* [Bkz.ÖKSE, A., T., Önasya Arkeolojisi Seramik Terimleri, Arkeoloji ve Sanat Yayınları, İstanbul 1993, 28.]

### Nokta 11 ve 13 (Şek. 10-11)

Bir öncekinin kısmen devamı niteliğindedir. Bazı kap parçaları ve de bronz kemer parçaları(141), tahrip olmuş bir urne (133) ile bilinen şekilde bulunmuştur: Bir demir bıçak (142) ve bir cam boncuk da ilave edilebilir. Kayanın aynı yüzü boyunca ele geçen eserler içinde: Üçgenlerle bezeli kırmızı renkli bir urne çok güzel korunagelmıştır(131). Bu urne, seramik parçaları ile sıkıca kapatılmıştır. (Şek. 11) ve bu parçalar bir kapak işlevi görmüştür. Yanına üç adet bronz aslan başlı pazubent (139-40), yanmış boncuklar (157) ve konveks gövdesi yivli, bir tahrip olmuş bronz kâse bırakılmıştır(135). 80-90 cm. uzakta iki ezilmiş urne, bir çocuk gömüsüne ait bir minyatür urne (149) ve boncuklar (152-3) bulunmuştur. İkincisi alışılmamış bir tiptedir(148), demir bir bıçak ile birlikte bulunmuştur (150), 70-80 cm. derinlikte taşlarla çevrelenmiştir.

10-13 Noktaların bulunduğu alanda, iki demir bıçak(158), iki adet yabancı koyun kemiği, iki kırmızı renkli seramik vazoya ait parçalar; bir adet urne gibi aynı teknikle yapılmış pedestalli bir kapak ve bir çift değişik tipte kapak ele geçmiştir (Şek. 20:9 - 10:6).



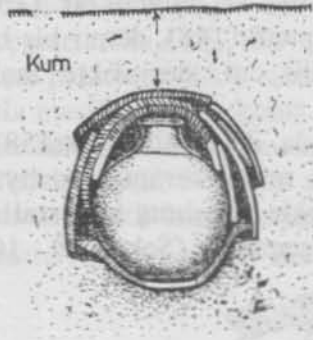
ŞEK. 10. Nokta 11 ve 13. BC içinden kesit ve plan.

#### Nokta 14:

Kayadan 1 m. uzaklıktadır ve bir adet tahrip olmuş kırmızı renkli seramik kâseyi(159) içerir.

İki kırmızı renkli urne (No.1,16), doğal tepede ki seyrek buluntular arasına dahil edilebilir. Şekli bilinen bir tiptedir. Fakat üçgenler ile yapılmış bu bilinen bezeme, daha iyi kalite göstermektedir. Bunun dışında bronz aslan başlı pazubentler (3-4 7-12, 17), demir bıçak parçaları ve mızrak uçları, bir kabın dibi (21) ve gümüş bir Antoninus Pius'a ait Roma sikkesi de gün ışığına çıkarılmıştır.

Kremasyon mezarlıktaki materyal, PETROV tarafından gruplanmıştır. Roma Dönemi'ne ait sikkenin konuya etkisi önemlidir. Bununla birlikte boncuklar ve seramikler bir tarihlemenin doğruluğuna ait şüpheleri ortadan kaldırmıştır ve KUFTIN, mezarı M.Ö.1. Binin ilk çeyreği sonlarına tarihlenmiştir. Yani Kuzey Kafkasya'daki Urartu Dönemi yayılışına ve aşağıdaki gerekçelere göre<sup>5</sup>:



ŞEK. 11. 131 nolu urne. Nokta 11 ve 13'ten. Kap parçaları ile çevresi kapatılmış

(1) Nokta 10'dan ele geçen çift kulplu bronz testi kalıntıları, Lechkhum<sup>6</sup> Hazinesi'nden ele geçenlerin aynısıdır. Toprakkale'den de benzer, gövdesi yivli bir bronz kâse parçaları ve bir bronz situla hiyeroglif işaretler<sup>7</sup> taşır. Bunun dışında itinalı ve güzel bir şekilde dekore edilmiş Koban Baltaları tipik bir grubu oluşturur.

<sup>5</sup> [Altın-tepe malzemesi ile karşılaştırıldığında (BARNETT, R.D.- GÖKÇE, N. "The Find of Urartian Bronzes at Altın-tepe, Near Erzincan", A.S.III (1953), 121-129 ve ÖZGÜÇ T, "Altın-tepe Kazıları", BELLETEN XXV/98 (1961), 253-267, M.Ö.650 tarihi daha olası görülmektedir.-R.D.B.)

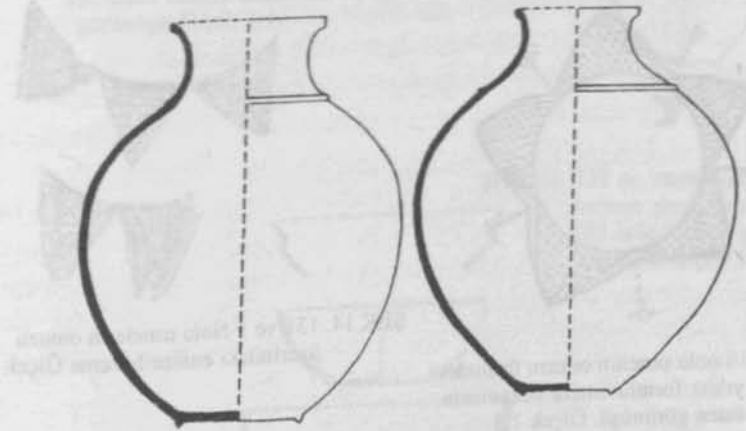
<sup>6</sup> Bkz. Orjinal İngilizce metinde s.172.

<sup>7</sup> Kaseyi incelemek için bkz: LEHMANN-HAUPT, C.F., *Materialien zur älteren Geschichte Armeniens und Mesopotamiens*, Abhandlungen der Königlichen Gesellschaft der Wissenschaften zu Göttingen, Philologisch historische Klasse, N.F.Band IX, Nr.3, Berlin 1907, Şek. 61.-R.D.B.]

(2) Üç mühür (Nokta 1,5, 10-12'den), boncuklar ve pandantifler arasında bulunmuştur. Bir tanesi makara formundadır<sup>8</sup>. Diğer ikisi damga mühür formundadır. Yayınlanmış malzemedeki yazının dili bilinmeyen bir dönemdir ve hayvan figürleri ile de süslenmiştir. Toprakkale<sup>9</sup>'de bulunmuş terra cotta tablet üzerindeki baskılar ile tümüyle uymaktadır.

(3) Toprakkale'den gelen benzer seramikler kırmızı astarlı ve perdahlıdır. A.D.ERITSOV<sup>10</sup>, P.S.UVAROVA ve A.S. UVAROV tarafından Armavir-Blur'da 1879 yılındaki kazılarda çıkan malzeme, KUFTIN tarafından Urartu tabakalarından gelen buluntular gibi tanımlanmıştır. Buna karşın onlar tarafından bu dönem kabul görmemiştir.

Bu mezarlığın karakteri, Güney Kafkasya'ya göre, alışılmamış bir tarihlendirmeye dayanmaktadır. Bu da açıkça göstermektedir ki, mezarlar burayı zorla işgal eden bir topluluk tarafından bırakılmıştır ve bu topluluk da olasılıkla bir Urartu garnizonudur. Güney Kafkasya mezarlarının şimdiye kadar bu döneme ait olanları bulunmamıştır ve bu mezarları açıklamak için gömütler de bulunanlar tipindeki mühürleri söylemek gerekir.



ŞEK. 12 . Kırmızı perdahlı urneler. No.57 ve 105. Ölçek 1:4.

<sup>8</sup> [Nokta 1'deki yuvarlak formu bu damga mühür için: LEHMANN-HAUPT, C.F. 1907.-R.D.B.]

<sup>9</sup> [Tabletlerin birine başvurmak için bkz.: İbid, 105.-R.D.B.]

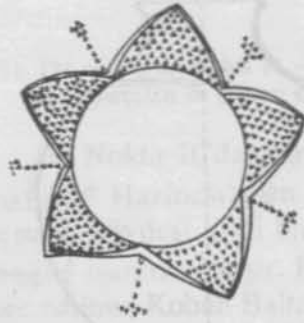
<sup>10</sup> [Olasılıkla yayınlanmamıştır. Bkz: Orjinal İngilizce metin s.166, not. 17.-R.D.B.]

## 2. "COLUMBARIUM" MALZEMESİNİN ANALİZİ VE ÇAĞDAŞ ESERLERLE KARŞILAŞTIRILMASI:

### I. Seramik

İki ana tipten oluşmuştur : Bir tanesi kırmızı hamurlu, kırmızı astarlı, perdahlı ve koyu renkli basit seramiktir. Kırmızı renkli kaplar iki ana formu içerir: (a) Kulpsuz hydrialar yuvarlak gövdelidir ve bunlarda boyun gövdeden çıkar (Şek. 12) ve b), Küçük içbükey gövdeli (Şek. 15-16) veya küçük halka dipleri. Tüm bu seramikler için ehli ustalar tarafından yapılmıştır. İyi pişmişlerdir. Açık pembe renk hamurlu, dışı ve içinin üst kısımları kırmızı astarlıdır, yüzeyleri ise dikkatlice perdahlanmıştır. Kapaklar da kırmızı boya banyoludur ve her iki yüzleri de perdahlanmıştır.

(a) Kulpsuz hydriaların yüksekliği (Şek. 21; 2-7) 30-32 cm., maksimum genişlikleri 27-29 cm (No.16)'dir. Aynı oranların daha küçüğü ya da daha geniş ağızlısıdır (No.1,9). [Bu çeşit kapların daha detaylı tanımları için izleyiniz.-R.D.B.] İşçiliği en iyi olan kapların omuzu üzerine bezemeler eklenmiş, ensize kanallar ile çevrelenmiş üçgenler yapılmıştır (Şek. 13, Urne 16; Şek. 14, Urne 131 ve 1).



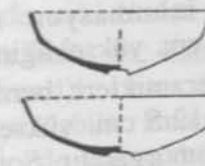
ŞEK. 13 : 16 nolu urnenin omuzu üstündeki yıldız formu ensize bezemenin üstten görünüşü. Ölçek 1:3



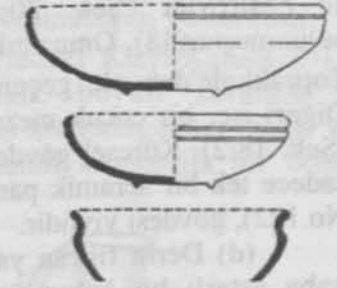
ŞEK.14. 131 ve 1 Nolu urnelerin omuzu üzerindeki ensize bezeme Ölçek 1:3

(b) Kapaklar iki tiptedir. Birinci tip yaygındır. (Şek. 15 ve Şek. 20; 11), genişliği 15-17 cm. (No.56, 83, 86-87)'dir. Diğer grubu ise (Şek. 16: 1-2; Şek. 21; 1), daha geniş, sağlam ve masif (No.85,132,159) olanlar oluşturur.

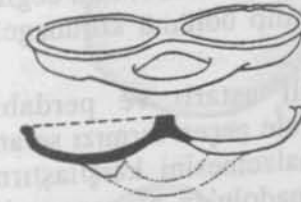
Diğer kap tiplerine ise, kırmızı perdahlı seramikler meydana getirir. Bu tip için genelde tek örnek söz konusudur.



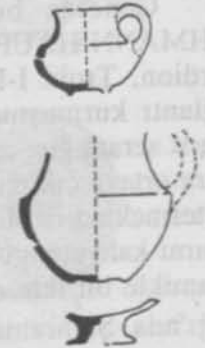
ŞEK. 15 . 83 ve 87 nolu kırmızı perdahlı phialeler. Ölçek 1:4.



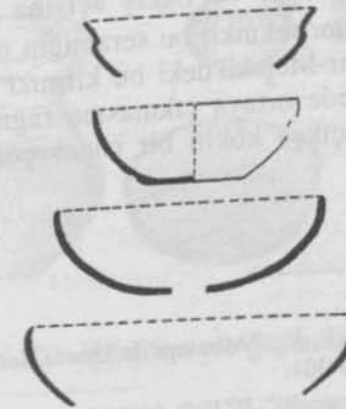
ŞEK. 16 . Iğdır'dan 132,159 ve 81 nolu kırmızı perdahlı çanaklar. Ölçek 1:4.



ŞEK. 17. Ritüel amaçlı kullanılan kırmızı perdahlı bileşik kap; kesit ve açılı görünüşü. Ölçek 1:4.



ŞEK. 18. 112 no mama kabı, 111 nolu kırmızı perdahlı testiçik ve 155 nolu kırmızı perdahlı kap dibi. Ölçek 1:4.



ŞEK.19. A.S. Uvarov'un 1879'da Arnavir Bulur Kazılarında çıkardığı kırmızı perdahlı kaseler. (No:2904, 2905, 2907, 2911) Ölçek 1:4.



(c) Kulplu fincanlar ya da geniş ağızlar ve kulplular (Şek. 18) üç çeşittirler (Şek. 20; 2,7,5) : Bir inhumasyon mezarda bulunmuştur(48). Omuz çıkıntısı dahil 20,5 cm. yüksekliğindedir ve Toprakkale'den ele geçen gri perdahlı seramiklere benzerdir<sup>11</sup>. Diğeri ise, bir çocuk mezarındandır(111). 12.5 cm. yüksekliktedir (Şek. 18:2). Küresel gövdelidir ve omuzu omurgalıdır. Son tür ise, sadece tek bir seramik parçası ile günümüze ulaşmıştır (Şek. 20:5, No.122), gövdesi yivlidir.

(d) Derin fincan ya da derin kâse (81: Şek. 63: 3), sadece kaba astarlı bir kabın üst kenarından, iki seramik parçasından oluşur.

(e) Bileşik kap (Şek. 17 ve 20: 9,10; No.154) tüm değildir.

(f) Pedestalli vazunun, sadece dip bölümü korunagelmıştır (Şek. 18:3; Şek. 20:6).

Genelde bu seramik, kaliteli astarlı ve perdahlıdır\*. LEHMANN-HAUPT, Toprakkale'den ele geçen kırmızı seramik ile Gordion, Troja I-II ve Boğazköy malzemesini karşılaştırmış ve bağlantı kurmuştur. Fakat, Doğu Anadolu'da el yapımı kırmızı astarlı seramiğin, zaten Bakır Çağı'ndaki siyah perdahlı seramikten sonra ortaya çıktığını Alishar'da stratigrafi veren tabakalar, IA ve IB göstermektedir. M.Ö.3.Binin sonunda (Kappadokya Dönemi) çark yapımı kahverengi/kırmızı boya banyolu seramik, boyalı başka bir seramikle birlikte ortaya çıkar. Kırmızı astarlı seramik, Eski Tunç Çağı'nda Şamramaltı<sup>12</sup>nda zaten görülecektir. Yazar bu nedenle LEHMANN-HAUPT'un bu seramiğin ve Urartular'ın<sup>13</sup> batı orijininin çıktığı iddiasına ve bakış açısına katılmamaktadır. GOETZE<sup>14</sup>, kırmızı astar tekniği bu seramiğin orijini için doğuya bakmakta haklıdır. Iğdır-Melekli'deki bu kırmızı perdahlı seramik, izole edilmiş bir bölgede ortaya çıkmasına rağmen, lokal Trans-kafkasya kültüründe açıkça köklü bir çanak-çömlek geleneğidir.

<sup>11</sup> İbid, 110, Şek. 82.

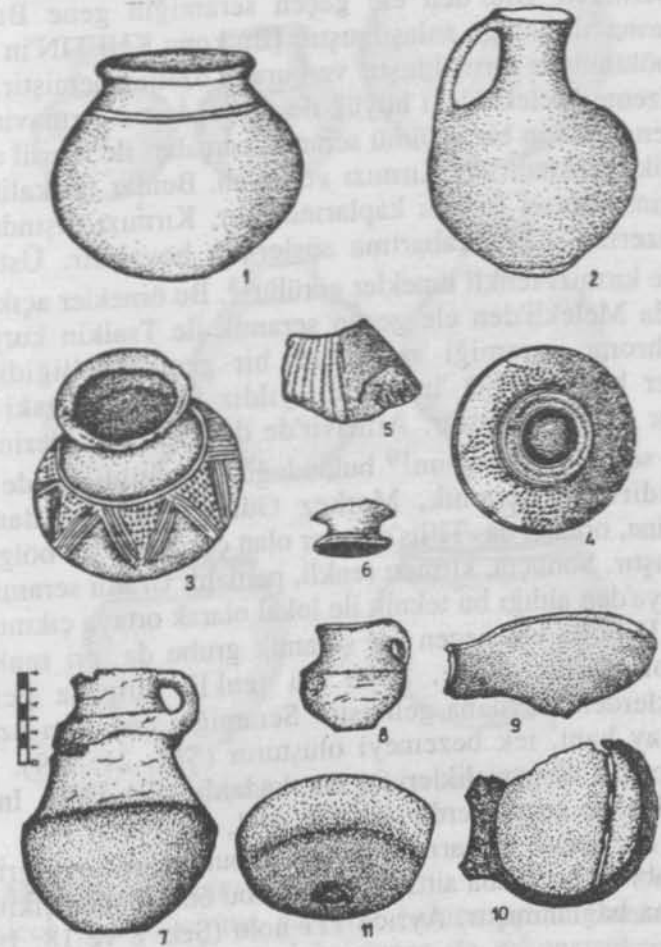
\* Altıntepe için bkz: EMRE, K., "Altıntepe'de Urartu Seramiği", *BELLETEREN XXXIII/131* (1969), 279-301.

<sup>12</sup> JENNY, W.A., "Schamiramalti", *PZ19/3-4* (1928), 580.

<sup>13</sup> JENNY, loc.cit.

<sup>14</sup> GOETZE, A., *Kleinasiensien* 1933, 39.

Güney Kafkasya, Urartu İmparatorluğu<sup>15</sup>'nin oluşmasından önceki dönemde, eski Urartu topraklarından ayrılmadığını göstermiştir. Bu seramik belki de, Zanga<sup>16</sup> Nehri üzerindeki Kizyl-Kala-Kızılkale (Tazakend)' den ele geçen arkaik boyalı seramik ile karşılaştırılabilir. Bunun dışında, Tsalkin krali kurganları (No.I, VII, XV) ile de onları karşılaştırmak, önemli kronolojik bir boşluk oluşturur.



ŞEK. 20. Iğdır'dan ele geçen seramikler.

<sup>15</sup> [Daha önce verilen tarih ve bu netice, şimdi az da olsa gözden geçirilmelidir. bkz: (Orjinal İngilizce metin), s.161, Not.5.- R.D.B.]

<sup>16</sup> [Referans eser sağlanamadı.-R.D.B.]

**Armavir Blur.**-Kapakların, eski Armavir (Şek. 19)'den ele geçen kapak işlevli eserlerle benzerlikleri görülmektedir. Bu eserlerin Urartu tabakalarından olduğu açıktır. Kazıları 1879<sup>17</sup> yılında A.D.ERITSOV ve A.S.UVAROV yapmıştır. Eserler şu anda, Gürcistan Devlet Müzesi'nin Arkeoloji bölümünde sergilenmektedir. Bu kazı başarıyla bitirilememiş ve materyal, iki Sasani ve bir de Akamenid gümüsünün içindekilerle karıştırılmıştır.

Armavir Blur'den ele geçen seramiğin gene Bakır Çağı mezarlarına ait olduğu anlaşılmıştır. [Bu konu KUFTIN'in yayınının ikinci bölümünde tartışılmıştır ve burada özetlenmemiştir.-R.D.B.]. Bu malzeme Melekli'deki höyük ile de çağdaştır. Armavir-Blur'dan ele geçen kapların bir bölümü seramik parçaları ile temsil edilmiştir, bunlar iki renktedirler: Kırmızı ve Siyah. Bunlar iyi kaliteli çanak çömleğin, küresel formlu kaplarından. Kırmızı dışında, kırmızı astar üzerine siyah kabartma süsler ile boyalıdır. Üstünde ise, siyah ve kırmızı renkli ilmekler görülür<sup>18</sup>. Bu örnekler açıkça, Demir Çağı'nda Melekli'den ele geçen seramik ile Tsalkin kurganlarının monochrome seramiği arasındaki bir geçiş özelliğidir. Boyalı örnekler hariç, 5-7-9 'lu noktalı yıldız formunda eski dekoratif motifler de görülmüştür. Armavir'de daha eski ve derin tabakada benzer seramik formunun<sup>19</sup> bulunduğu ve üretildiğini de belirtmek gereklidir. Bu seramik, Merkez Güney Kafkasya'dan Melekli höyüğüne, oradan da Tiflis'e kadar olan çok geniş bir bölge boyunca yayılmıştır. Sonuçta, kırmızı renkli, perdahlı Urartu seramiği, Güney Kafkasya'dan aldığı bu teknik ile lokal olarak ortaya çıkmıştır.

Iğdır'da ele geçen bir seramik grubu da, gri renkli değişik tipte olanlardır. Sade, koyu gri renkli, kulpsuz geniş ağızlı çömleklerden meydana gelmiştir. Seramiğin omuzları üzerinde tek bir yatay bant, tek bezemeyi oluşturur (Şek. 21: 8-9). Bu kaplar aynı tiptedir ve genişlikleri 24 cm. kadardır (Şek. 20:1, İnhumasyon mezardan ele geçmiştirler: No.156, 104, 47).

Bir çocuk mezarında (No:112) bulunmuş koyu gri renkli bir gıda kabı da bu gruba aittir. Kabın kulbu omuzundan çıkıntı yaparak boynuna bağlanmıştır. Ayrıca 111 nolu (Şek. 8 ve 18: 1-2) kırmızı

<sup>17</sup> UVAROVA, P.S., "Arkeologia", Kolleksii Kavkaskova Muzoya V, Tiflis 1902, 128.

<sup>18</sup> [Bu seramik, Tell Halaf Seramiğinin bir formundan ortaya çıkmıştır. (Eğer bu kanıtlar ve bazı olaylar ilgisiz değilse).-R.D.B.]

<sup>19</sup> [Bölüm II'de tartışıldı, burada özetlenmedi.-R.D.B.]

renkli, perdahlı urne ile benzerdir. Bunlar olasılıkla mutfak kaplarıdır. Sayıca yetersiz olan bu kap grubu, şimdiye kadar yapılan kazılarda bulunamamıştır ve bu seramiği incelemek için örnekler yeterli değildir.



ŞEK. 21. Iğdır'dan ele geçen seramikler.

## II.Madeni Kaplar:

Sadece okside olmuş parçalar bulunmuştur. Bunların bir kısmı çizime elverişlidir ve daha sonra da rekonstrüksiyonları yapılmıştır.

(a) Demir bir çerçeveye levha bakırdan yapılmış bir kazan(127). Demir kulpları ele geçirilmiştir (Şek.25:5). Bu parçalar (iki adet) demir kenarlı ve kavisli formlu dikey kulplar şeklinde günümüze ulaşmıştır (Şek. 25:5). Levha halindeki maden, dövme

teknisiyle yapılmıştır, demir kenarlar bunun üzerine yerleştirilmiştir.

(b) Üç tipte bakır perçinli tabak (Şek. 23: 1-2 ve Şek. 37:2), genelde urneleri kapatmak için kullanılmıştır (No: 136, 92, 134). Sonuncusu, yuvarlak gövdeli sığ formlu bir kâsedir. Yüksekliği 4.3 cm. olup, genişliği de 15 cm.'dir. Yuvarlak diplidir. Dışa kalınlaştırılmış dudaklıdır. Kabartma şeklindeki yivlerle dekore edilmiştir.



ŞEK.23. 1-3, No.92 ve 136. Bronz kâseler ve tripod çanak. Ölçek 1:4.

ŞEK. 22. A.S.Uvarov tarafından kazılan Armavir Bulur'dan Polychrome bezemeli çanak. (rekonstrüksiyon ve profil) ölçek 1:2.



ŞEK. 24. No.108,126,135 bronz, yivli çanak ve No.121, bronz testi ve kulbu.

(c) Küre gövdeli minyatür kâse, yaklaşık 14 cm. genişliğindedir (Şek. 23:3) ve üç (?) ayaklıdır. Sadece birkaç parçası ele geçmiştir.

(d) Göbek bölümü yivli çanaklar (Şek. 24:1; No.108, 126, 135; Şek. 25:3 ) Nokta 8,10 ve 11'de parçalar halinde bulunmuştur. Nokta 10'dan ele geçirilen parçaya göre şu hüküm verilebilir: Bunlar tek parça bakır levhadan yapılmıştır. Genişlikleri 17 cm.'dir ve 10 cm. yüksekliğindedir. Benzer kâseler Toprakkale<sup>20</sup>'de de ele geçmiştir. Kıbrıs Idalion'da bir başka benzer parça bulunmuş ve M.Ö.500 yıllarına tarihlendirilmiştir.<sup>21</sup>

(e) Dış konturları fazlaca yıpranmamış bir bardak (Şek. 25:7), mezarlık alanında şans eseri bulunmuştur.

(f) Bilinmeyen bir kap formudur. Fakat, olasılıkla kavisli olan iki kenarına dikey kulplar perçinlenmiştir. Sadece kulplar günümüze ulaşmıştır (Şek. 25:4).

(g) Urnelerin bronz kapakları. Yüksek, yuvarlak tutamakları vardır (Şek. 25:1).

Kapların hiçbirinde Roma Dönemi işçiliğinde bulunan ve çoğunlukla da torna tezgahına ait dönüş izleri görülmez. Kaplar tabaka halindeki bakır levhanın dış yüzüne çekiçle vurma suretiyle ya da daha sonra da görüleceği gibi, birkaç levhanın perçinle birleştirilmesiyle yapılmıştır.

(h) Bir testi kulbu. Bir hayvanın uzun kulağı kulp olarak kullanılmıştır (Şek. 25:6; Şek.24:2; No.120). Benzer örnekler P.S.UVAROVA tarafından Ruchti<sup>22</sup>'de açığa çıkartılmıştır. Bunun dışında Kuzey Osetya gibi diğer bölgelerde de görülür. Batı Gürcistan'da ele geçmiş olan Lechkhum Hazinesi'ndeki formlara da benzerlik gösterir. Bu hazine Koban-Kolkid tipli bronz eserlerden meydana gelmiştir. Bu hazineye ait üç kap da, yani hepsi bronz levhaların çekiçle dövülmesi sonucu meydana getirilmiştir. Daha büyük bir situla ise, iki kulpludur ve Erken İskit kurganında bulunanlarla tüm detayları uymaktadır. Bu kurgan, Kiev'de Zhabotin'dedir (Şek. 29:2)<sup>23</sup>. Benzer tipte diğer iki kap da aynı

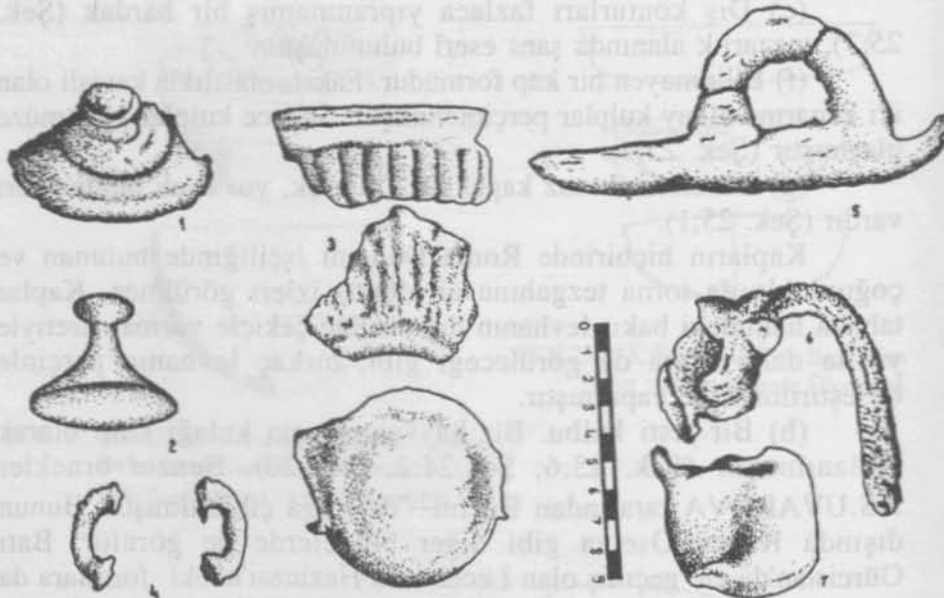
<sup>20</sup> LEHMANN-HAUPT, op. cit., 100 ve LEHMANN-HAUPT, C.F., *Armenien Einst und Jetzt*. Vol.II/2, B.Behr's Verlag Friedrich Feddersen, Berlin 1931, 506.

<sup>21</sup> GJERSTAD, E.-LINDROS, J. et al., *The Swedish Cyprus Expedition Vol: II*. Stockholm 1935, 583, 81, Lev.CLXXX, Tip 6.

<sup>22</sup> UVAROVA, P.S. *Mogilnik Severnovo Kavkaza. Materiali po Arkeologii Kavkaza VIII*, Moscow 1900, 241, Şek. 196; 207 ve 72, Lev. XXXVI, 2.

<sup>23</sup> MAKARENKO, N., "La Civilisation des Scythes et Hallstatt", *ESA V* (1930), Helsinki, 27,40-43, Fig. 1,13-17.

teknikle yapılmıştır<sup>24</sup>. Tüm bu kapların kulpları, bir hayvan başı şekliyle biter. Melekli'de ele geçmiş olan kulplar, biçimiyle Kuzey Osetya'dakilere benzemektedir. Melekli'deki bu kulp (Şek. 25:6 ve 28:2), sadece yukarıdaki türlerden, hayvan burunlarının dikdörtgen değil, yuvarlak olmalarıyla ayrılır. 1894<sup>25</sup> yılında Kanev yakınlarında Tahancza'da bulunan benzer tipteki kaplarda da, aynı şekilde yuvarlak burunlar ortaktır.



ŞEK. 25. Iğdır'dan madeni eşyalar.

Bu detaylardaki tüm benzerlikler, şimdiye kadar yukarıda bahsedilen Ukrayna<sup>26</sup>'da bulunmuş bu tür kapların orjini olan Batı'yı, Hallstatt'ı yalnızlıktan kurtarmıştır. Ukrayna situlalarının

<sup>24</sup> [Frigya Yazılıkayası'ndan bu tipin diğer kulbu için bkz: [BRANDENBURG, E., "Neue Untersuchungen im Gebiet der Phrygischen Felsenfassaden", *Abh. München* 23 (1906), Şek. 77.-R.D.B.]

<sup>25</sup> CHOJNOWSKI, J., *Slowianie w czesach przed-historycznych i opisanie archeologicznych Kolekcyji*, Kiev 1902.; CHOJNOWSKI J., *Krathie arkheologicheskie Svedeniya o predkakh Slavyan i Rusi*, Kiev 1896.; SOMMERFELD, W., "Naczynie miedziane halsztackie Z Ukrainy", *SWIATOWIT XVII*, Warsaw 1938, 307-311, Şek.1-3.

<sup>26</sup> MAKARENKO, loc.cit.; SOMMERFELD, loc.cit.; CHOJNOWSKI, loc.cit.

Hallstatt'dakilerle olan benzerliği, gövdeyi daha şişkin gösterme tarzında açığa çıkarken -Geç Hallstatt konik biçimi tarzında değil-, Ukrayna'da ele geçirilen örnekler, omuzlarının dikey olmasıyla, ayrıca kulp yerleri ve yapılarıyla ayırt edilebilmektedir. Diğer yönden, hem profillerinde, hem de kulpların formlarıyla Gürcistan'da (Aras'ın karşı tarafında Transkafkasya'da bulunmuş olanlarla Iğdır eserleri bağlantılıdır) ele geçenlerle benzerlikleri bu Şek.dedir. Dolayısıyla orijinlerine dair bir kuşku da yer yoktur. Bu eserler, Pre-İskit Dönemi'nde Ukrayna'dan Güney Kafkasya'ya ithal edilmiştir. Ukrayna örneklerinin Hallstatt kaplarıyla olan benzerliği, Venedik kültürünün etkisine dayanır ve son olarak belirtilen Etrüsk formları da doğulu etkiler altındadır.

Bunun dışında "Columbarium" tarihine gelince, Urartu İmparatorluğu Dönemi ile Koban kültürünün zirvede olduğu zamanın çağdaş olup olmadığı sorusu ortaya çıkar. Fakat, Okureshi Hazinesi, Melekli tipli testiler ve situlaları ile bir seri güzel tipik Koban kültürüne ait eserleri içermektedir. Ayrıca, bu buluntularda yeniden döküm ve kullanım izlerine de rastlanmamıştır. Bu açıklama ise, Okureshi-Lechkhum Hazinesi'nin tümü için bir tartışmayı ortaya koyar. Kafkaslar'ın parlak bronz endüstrisi zengin bakır kaynaklarının kullanıldığı döneme aittir, buna karşın zaten Urartu İmparatorluğu tamamen demir silahlar kullanmaktaydı. Bu tartışma da önemlidir; çünkü, Ordu Hazinesi PRZEWORSKI tarafından yayımlanmıştır<sup>27</sup> ve M.Ö.2.Binin sonlarına, Kolkid-Koban Bronz Çağı'na tarihlenmiştir.

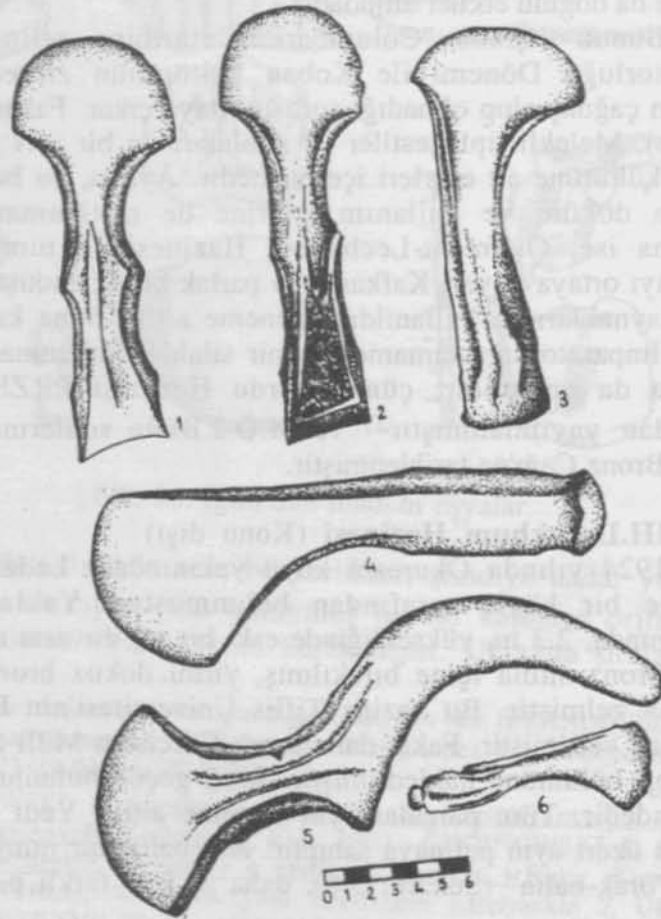
### III.Lechkhum Hazinesi (Konu dışı)

1924 yılında Okureshi köyü yakınındaki Ladzhobi Dağı eteğinde bir köylü tarafından bulunmuştur. Yaklaşık 7 m. uzunluğunda, 2.3 m. yüksekliğinde eski bir taş duvarın altında, bir büyük bronz situla içine bırakılmış, yirmi dokuz bronz eserden meydana gelmiştir. Bu hazine Tiflis Üniversitesi'nin Etnografya Müzesi'ne verilmiştir. Fakat daha sonra Gürcistan Milli Müzesi'nin Arkeoloji bölümüne nakledilmiştir. Sözü geçen buluntular hazine niteliğindedir. Tüm parçalar aynı döneme aittir. Yedi eser hariç hepsinin üzeri aynı patinaya sahiptir: Altı balta, bir minyatür balta ve bir "orak-balta" (Şek.26; 5-6), daha az bir farklı patina taşır.

<sup>27</sup> PRZEWORSKI, S., "Der Grottefund von Ordu", *Ar.Or.VII/3* (1935), 409-412.

Diğerleri gibi bu hazine de şüphesiz aynı şekilde, biçimlendirilmiştir. Fakat, yazar bu noktayı tartışmaktan kaçınmıştır.

Hazinenin tartışılan parçası (Şek.26-29) olan bronz situla ve iki bronz testiden başka, şahsi süs eşyaları yani, bir masif torq, iki ucu açık bilezik, altı ağır halhal (iki tanesi kırılmış) ve bir grup silah ele geçmiştir. Bunların dışında bir keser, yedi tane HANÇAR'ın perdahlı "ikinci tip" (simetrik kesilmiş kenarlı ve kama biçimli dipçikli) "Koban" baltası ve "Birinci tip" kaba, asimetrik kesilmiş ve altıgen kenarlı dipçikli daha geniş iki balta da bulunmaktadır. Koban fibulası yoktur, saç süsleri ya da pendants gibi süs eşyaları, Batı Gürcistan ya da Kuzey Osetya'da kullanılanlardan daha az sayıda ele geçirilmiştir.



ŞEK. 26 . Lechkhum'dan bronz baltalar.

Bronz torq (iç çapı 12 cm) iyi bilinen Koban tipi ile temsil edilir. CHANTRE<sup>28</sup>, bu torqların Koban'da erkekler tarafından kullanıldığını düşünmüştür, fakat bu görüşü kanıtlamak da kolay değildir. Abkhazya'da<sup>29</sup> Primorskoe (Petropavlovkoe)'de dört balta ile bir hançer, dökme bir kulp ve bir fibula gibi eserler bu torq ile birlikte bulunmuştur. Diğer bir torq ise, 1931 yılında bir hançer ve bir Koban baltası ile birlikte ele geçmiştir. Benzer türdeki diğer bir torq ise, şimdi Sukhum Müzesi'ndedir ve Anukhva (Gudait Bölgesi)'dan ele geçmiştir. Abkhazya hariç Transkafkasya'da bu tür torqlara rastlanılmamıştır.

Bilezik ince plakadan yapılmış olup, uçları spiral şeklindedir (Şek. 27; 1). Bu tür, Transkafkasya'da fazla bilinmemesine rağmen, Koban kültüründe tipiktir. Genişliği aynı olan diğerine (Şek. 27;2), yiv formunda üç yatay kanal ile kabartma şeklinde yivler yapılmış ve Dzveli-Anaga (Kakheti)<sup>30</sup>'dan bulunan eseri andırmıştır. Diğer bir bilezik parçası (Şek. 27; 4) ise, kaba, zoomorfik bir figüre sahiptir ve noktalama tekniğinde yapılmıştır.

Dördü tam ve ikisi parçalar halindeki halhallerin yapıları oval, uçları ise kesiktir. Çeşitli ağırlıklardadırlar (1, 115, 963, 961, 543 ve 516 gr.). Yaklaşık 11.7 cm. çapındadırlar; bezemesiz olan dış yüzleriyle Transkafkasya'daki unique bir tipi temsil ederler.

Sadece yassı sap delikli bir balta (Şek. 27; 5), diğer örneklerden (Sasireti<sup>31</sup>, Karabulak<sup>32</sup>) farklıdır. Bir çift parçalı hassas kalıpta dökülmüştür ve yarı dairevi narin bir ağıza sahiptir. Anadolu'daki benzer sap delikli baltalardan çeşitli farklılıklarla ayrılır ve Transkafkasya'nın sap delikli baltaları serisindedir. Bu tip sap delikli balta, sadece Kuzey Kafkasya'da Piatigorsk'ta bulunmuştur ve üç değişik tipe<sup>33</sup> ortaya çıkmıştır.

28 CHANTRE, E., *Récherches Anthropologiques dans le Caucase I*, Lyon 1805, 56.

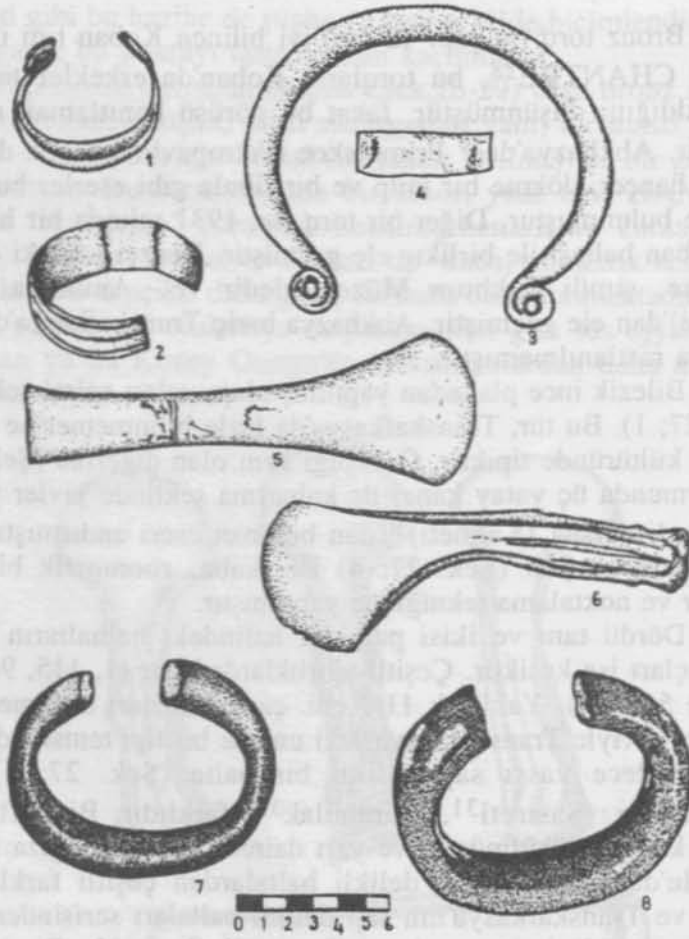
29 STRAZHEN, "Bronzovaya Kultura v Abkhazii", *Izvestiya abkhazkovo Nauchno Obschestva*, (1926), Sukhum, Lev.III/14.

30 VIRCHOW, R., *ZE*, (1890), Verhandlungen, 424, Şek 11.

31 NIORADZHE, G., "Der Verwahrfund von Kvemo-Sasireti", *ESA VII* (1932), 86, Şek. 4-6.

32 IVANOVSKY, A.A., *Po Zakavkazyu. Arkheologicheskie nablyudeniya i issledovaniya*, 1893-1894, 1896, *MAK VI*, (1911), Moscow, 162, Lev.XVI/7.

33 UVAROV, A.S., *Katalog Sobraniya drevnoste i IV-VI*, Moscow 1907, 9, No:31, Şek.5.



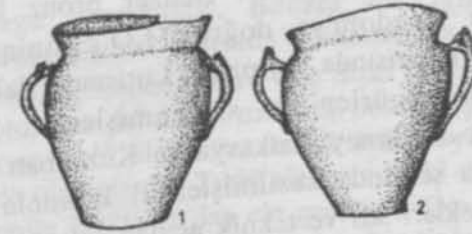
ŞEK.27. Lechkhum'dan bronz eserler.

Lechkhum'daki bu örnek lokal bir tipin bir türüyle temsil edilir ve Hindistan, Doğu İran ve Troja'dan İtalya'ya kadar yayılmıştır. Benzer demir baltalar halen modern Gürcistan'da kullanılmaktadır.

Sekiz adet sap delikli balta, 17,1-19,2 cm. uzunluğundadır. Bunlardan beşi güzel bir şekilde yatay yivlerle (Şek. 26:4) meydana getirilmiş ve buna bir şerit formunda üç bezeme, oyularak eklenmiştir. Bu tip baltalar, tipik, "klasik" türdendir (Şek. 26:1-3). Diğer üç balta daha küçük yapılmıştır, fakat kütlevidir ve iki yüzlerinde de kullanım izleri taşımaktadır.



ŞEK. 28. Lechkhum'dan bronz balta(4), Situla ve kap(1), kulp(2).



ŞEK. 29. Bronz situlalar 1: Lechkhum, 2: Zhabotin.

Büyük bir situla 33 cm. yüksekliğindedir(Şek. 28:3 ve 29: 1). Levhadan çekiçlenerek yapılmıştır ve küçük bakır perçinlerle birleştirilmiştir. Benzer gövde yapımı Shuakhevi (Dusheti Bölgesi)'de de görülmüştür. Fakat onun profili Lechkhum'dakinden

farklıdır ve GORODTSOV<sup>34</sup>'un "Kimmer" örneklerindeki gibi, kenarlar üzerindeki perçinli kulplar eğridir. Lechkhum'daki kulplar görünüşte ayrı ayrı tasarlanmıştır ve Zhabotin (Şek. 29:2')deki situlaların kulpları gibidir.

İki küçük testi, benzer bir formda daha geniş bir situlanın içinde bulunmuştur (Şek. 28:1), Fakat temelde onların yapımları farklıdır. Kabin üst bölümüne eklenişi başka türdür ve ayrı ayrı dökülmüştür. Situla gibi her ikisinde de tek bir kulp benzer şekilde zoomorfiktir ve testilerin kulplarına "şerit" şeklinde bezeme uygulanmıştır [Konu dışı Lechkhum'un sonu.-R.D.B.]

#### IV. Bronz Saç Süsleri ve Homojen Bir Grup Oluşturmayan Formdaki Eserler:

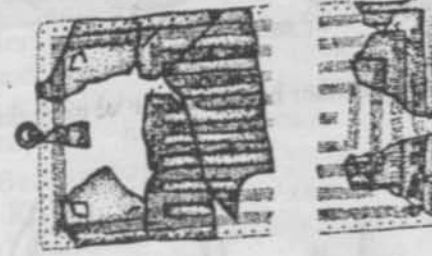
(a) Bir kemer ya da sadakı (Şek. 30 ve 31) tutturmak için kullanılan ince elemanlar Nokta 2, 10-11'de bulunmuştur. Bununla birlikte son iki noktadan ele geçenler benzer bezeme taşırırlar (Şek. 30). Orijinali 15 cm. genişliğinde (restore edilmiş), bağlantı yerleri için kenarları boyunca küçük delikler ve sık noktalar basılı, bir dizide dört noktali ve çeşitli paralel çizgilerle bezenmişlerdir. Eser tahrip olmuş ve onarılmıştır. Benzer bronz kemerler Kuzey Kafkasya ve Anadolu'ya doğru M.Ö.2.Binin sonlarında ve M.Ö.1.Binin ilk yarısında yaygındır. Luristan<sup>35</sup>'dakiler çoğu kez av sahnelerindeki figürler ile süslenmişlerdir. Boğazköy<sup>36</sup>'ün girişindeki ya da Güney Kafkasya ve Kuzeybatı İran'dakiler gibi yarı kabartma şeklinde kesilmişlerdir. Bununla beraber Güney Kafkasya örnekleri stil ve teknik açıdan alışlagelmiş olanlardan farklıdır. Onların kabartmalar üzerindeki süsleri arttırılmış, ancak oyulmamıştır. Kabartmasındaki bezeme ve geometrik örnekler,

<sup>34</sup> GORODTSOV, "K Voprosu o kimmeriiskoi kulturye", TRUDY SEKSII ARKH. RAINO Ia(1928), Mossow, 56, Lev.II.

<sup>35</sup> [Yazar referans vermemiştir.-R.D.B.]

<sup>36</sup> [Ayrıntılarıyla bahsedilmiştir. Kemerdeki bu figür tamamen karşılaştırılmaz, çünkü bezemesizdir. Örnek fotoğrafı için bkz.: AKURGAL, E., Die Kunst der Hethiter, Hirmer Verlag München 1961, Lev. 64-65.]

Melekli'den bir kemer üzerinde de bulunmuştur ve BAYERN tarafından Samtavro 1.mezardan (aşağı tabaka)<sup>37</sup> ele geçirilmiş olan eser ile paralellik kurulmuştur. Fakat diğer bilinen Transkafkasya bronz kemerlerinden, köşeleri boyunca deriye dikilmeleri için açılmış olan delikleriyle ve halka tokalarıyla farklıdır. Bu da Karmir-Blur<sup>38</sup>'un sadaklarından bilinen bir tekniktir.



ŞEK. 30. Iğdır'dan bronz kemer. Ölçek 1:2.

(b) İğneler. Sadece iki tane (No. 39-40) (Şek. 32:1-2) bulunmuştur. Her ikisi de 1. gömüdedir. 7-9 cm. uzunluktadırlar. Kalınlaştırılmış ve başları delinmiştir. Eserler güzel bir şekilde çapraz taramalarla süslenmiştir. İğne başının orta bölümü genişletilmiş, üst ve altta yivler oluşturulmuş ve dört çengel formunda gaga yapılmıştır. Benzer bir iğne de, Atskhari (Akhaltikh Bölgesi) yakınlarında bulunmuştur. Koban-Kolkid'in tipik eserleri ve Geç Koban tipleri<sup>39</sup> ile ilişki kurulmuştur.

Bir bronz iğne daha aynı mezarda bulunmuştur.

(c) Bronz tıbbî aletler ve kulak temizleyicisi (Şek. 32:4). Oldukça okside olmuşlardır. Tıbbî aletlerin belki de orijinali tek bir parçadır ve bunlar Nokta 10'dan ele geçmiştir (No.117). Bunlar 7.5 cm. uzunlukta olup, her ikisi de yaygın bir tiple temsil edilirler. Erken dönem maden çağından günümüze kadar binyıllardır

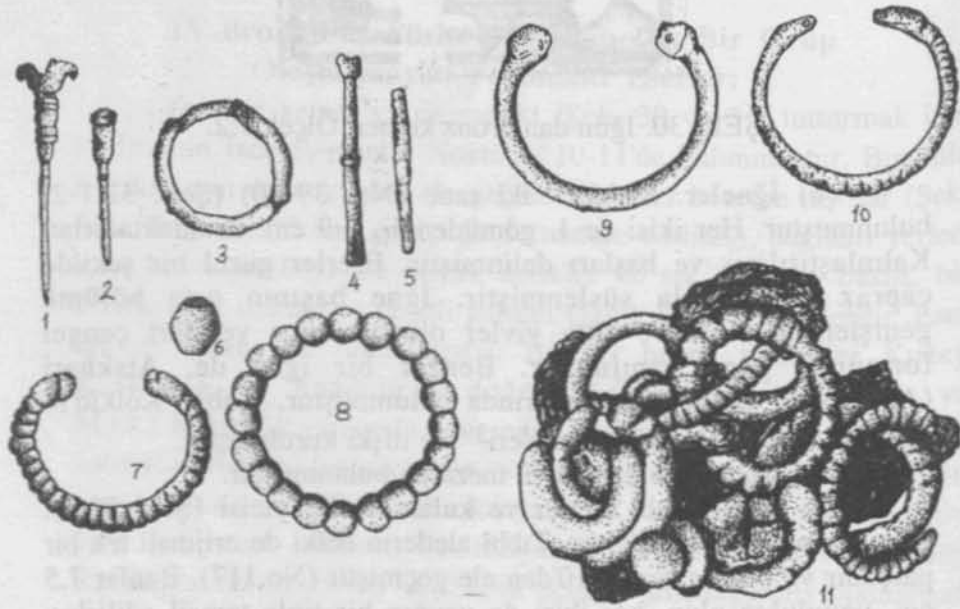
<sup>37</sup> VIRCHOW, "Friedrich Bayern's Untersuchungen über die ältesten Gräber und Schatzfunde in Kaukasien, "ZE (1885), bu mezar yayınlanmıştır, ancak kemer gösterilmemiştir.-R.D.B.]

<sup>38</sup> TER-AVETISIAN-PIOTROVSKII, B.B., "Karmir-Blur, Report on 1940 Season", IZVESTIYA ARM. FIL. AK.NAUK 4-5 (1940), 153. [Bkz.BARNETT, R.D.-WATSON, W, "Russian Excavations in Armenia", IRAQ XIV (1952), Lev.XXXII].

<sup>39</sup> Bu iğne Gürcistan Devlet Müzesi'ndedir: No.56-14.10.



ŞEK. 31. Iğdır'dan bronz kemer ve parçaları.



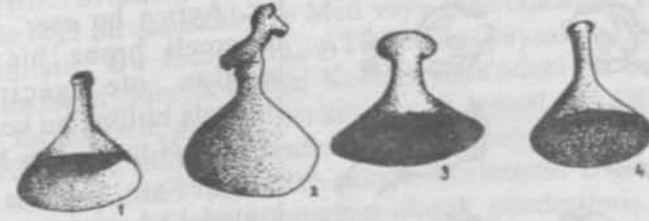
ŞEK. 32. Iğdır'dan bronz süs eşyaları.

kullanılmaktadırlar. Kafkasya ya da Önasya veya Avrupa'da buna benzer bir tipin olup olmadığı ise bilinmemektedir. CHILDE<sup>40</sup>, bu

<sup>40</sup> CHILDE, V.G., "Die Bedeutung der altsumerischen Metalltypen für die Chronologie der Europäischen Bronzezeit", *M.anthr Wien* LXIII (1933), 218-221.

erken Sumer-Hint (Harappa) tıbbi aletlerini iki ana forma ayırmıştır. Bunlardan bir tanesi, iki ayrı bantın birleştirilmesiyle oluşturulmuştur. Diğeri ise, Avrupa ve Anadolu'ya doğru yayılmış olan, Ege-Mısır tek bant formlarıyla yapılmıştır. Bu eserler iki alt gruba da ayrılırlar. Bunlar basit kavisli formda eski Kıbrıs ve Miken alt gruplarıdır. Bunlar Orta Avrupa<sup>41</sup> kökenlidir. Her iki tür de, Güney Kafkasya'da görülür. İkinci tür, Kolkid kültüründe fazladır. Bizim örneğimiz yukarıdaki ikinci çeşide aittir.

(d) Konik pandantifler topuz başlı ya da hayvan tutamaklı ve içte ilmeklidirler. Yükseklikleri 3.5 cm, genişlikleri ise, 5 cm.'dir. Dört eser 10 mezarda bulunmuştur (Şek. 33:3, 25:2). Ne amaçla yapıldıkları açık değildir. Benzer örnekler Eshery'de (Şek. 33:1-2,4), Abkhazya'da Kolkid Bronz Çağı mezarlarında da bulunmuştur. Bazıları hayvan başlı ya da benzer figürlüdür.<sup>42</sup> Bu eser, Kolkid-Koban kültürünün zirvede olduğu dönemi ve "Columbarium" arasındaki bir eşzamanlı devre işaret etmektedir.



ŞEK. 33. Esheri'den (1, 2, 4); Iğdır'dan (3) bronz pandantifler.

(e) İki bronz pandantifin içleri boştur ve konik formludur. Konik bir üst bölüm, küresel bir alt bölümle birleştirilmiştir. En üstte bir halkası vardır. Nokta 10'dan bulunmuştur (Şek. 37:3). Genişliği 3.5 cm. ve yüksekliği de 2 cm.'dir.

(f) Pazubent formlular en geniş gruptur ve üç tiptedirler:

(1) "Boğumlu"lardan (Şek. 32:8) bir tanesi (No.49) Nokta 2'de bulunmuştur (Sadece parçaları; sanki görünüşte masif

<sup>41</sup> WILKE, G., "Archäologische Parallelen aus den Kaukasus und den unteren Donauländern", *ZE* (1904), 71-72.

<sup>42</sup> [Tıpatıp benzer örnekler, Sardunya'nın Nuraghic kültüründe de vardır, bu eserler belki de Cagliari Müzesi'nde görülebilir.-R.D.B.]



bronz boncukların dizilmesiyle yapılmıştır). Benzer bir örnek de, Velistsikhe (Kakhetii)'de bulunmuştur.

(2) Bakır telden yapılmış olan pazubentlerin üzeri demir tel ile spiral şeklinde sarılmıştır (No.35) (Şek. 32:7). 1.mezardan bulunan, tek örneği oluşturmaktadır.

(3) Aslan başlı pazubentler (Şek. 32:9-11), mezarlarda en çok bulunanıdır (Şek. 34:4-7). Bu eserler demir bir çubuğun ucunda itinalı bir şekilde belirtilmiş hayvan başına sahiptir. Adeta kübik formda ve kaba yapımlıdırlar, genellikle arkada iki kısa kulağa ve kırışık bir buruna sahiptirler. Çubuk genelde yuvarlaktır, pürüzsüzdür ve nadiren de dilimlenmiştir (Şek. 34:4).



Bu tür pazubentler, Güney Kafkasya mezarlarında genelde bulunmaz. Yazara göre, sadece iki örnek bilinmektedir: Biri Armavir'dendir, diğeri ise, Hermitage'da olup, Zakim<sup>43</sup> (Oltin Bölgesi)'de bulunmuştur. Ayrıca bu eser, kabartma bezemeli bronz bir kemerle birlikte ele geçirilmiştir. Bununla birlikte bu kemer, A.S. SPITSYN tarafından Melgunov Kılıcı<sup>44</sup>'nin kabzası ve altın kınındaki bezemeye karşılaştırılmıştır.

ŞEK. 34 Bronz, aslan başlı pazubentler. 1,3: Luristan. 2,4-7: İğdir. Ölçek 1:1

43 SPITSYN, *Otchet Arkheologicheskoy Kommissii 1904*, 1907, 41, Şek. 24. [Bununla birlikte, Ashurbanipal gibi Assur krallarının hizmetkârlarının da av esnasında aslan başlı pazubentler taktıkları görülmüştür. Bu da, bu bileziklerin kökenini araştırmak için iyi bir neden olmuştur. Bkz. BARNETT, R.D., *Assyrian Palace Reliefs*, London 1959, Lev.60-61]

44 PRIDIK, "Melgunovskii Klad", *MAT. PO ROSSİI III*, (1911); MINSS, *Scythians and Greeks*, 171-72; BARNETT, R.D., "Median Art", *IA II*, 85-86. -R.D.B.]

## V.1905 yılında Urmiye Gölü'nde Bulunmuş Olan Oltin Kemer (Konu dışı)

Koşan boğa ve arslanlar, kanatlı siren formlu okçular, palmeter ve altı ışıklı rozet-lerden ibaret olan bu kemer bezemesinin karakteri, ATRPET<sup>45</sup>'e göre Urmiye Gölü (Salmas Bölgesi) yakınlarında 1905'te Gusçi'de köylüler tarafından bulunmuş olan kemerle kıyaslanabilir. Bu kemer, bir boğa iskeleti ile birlikte bir taş mezar odasında\* bulunmuştur. İskelet balmumu ile kaplanmıştır (Strabon<sup>46</sup> tarafından sözü edilen bu âdet, Persler tarafından da kullanılmıştır). Bununla birlikte gümüş kaseler, süs eşyaları ve iki içi boş bronz boğa figürü (sadece başları korunmuş) bulunabilmiştir. Bunlar, gayet güzel heykel şeklinde yapılmıştır. Bunlar da, Xerxes'in Persepolis'teki Sarayının daha sonraki tarihlerdeki başkentlerin de görülen (kabartmalar üzerindeki) başları çağrıştırmıştır. SARRE<sup>47</sup>'ye göre, bu son eserler Assur etkisi, hatta HERZFELD'e göre, Urartu etkisi altındaki bir stille yapılmıştır. SARRE, bu başlardan<sup>48</sup> birini yayımlamıştır. Bu, Berlin'de özel bir şahıstadır ve Med veya Pre-Akademid Dönemi'ne tarihlenmiştir. Bu fotoğrafın, ATRPET'in yayınladığı eser ile karşılaştırılması, Medjik-Sultan Koleksiyonu'ndaki bir bronz boğa başı ile bu başların aslında benzer olarak temsil edildiğine işaret eder. ATRPET'e göre, yukarıda zikredilen boğa figürlerinden bir tanesi altın arayıcıları tarafından çekiçle kırılmıştır. Diğer baş, Şah Muhammed Alla Mirza'ya armağan olarak gönderilmiş, o da bu eseri satmıştır. Eser, daha sonra Avtandelian'ın eline geçmiştir. Avtandelian bu eseri, Avrupa'ya göndermiştir, eser şu anda kayıptır.<sup>49</sup> ATRPET'in fotoğrafının Kelekian Koleksiyonu'ndaki baş ile bir tutulmadığı ve ona çok benzediği halde POPE<sup>50</sup> tarafından

45 ATRPET, "Kult Byka v Drevnii Armenii" ["Eski Ermenistan'da Boğa Kültü"] (Ermenice); *Azgagrakan Hantes 1912*, 2, 121, Burada Şek. 48.

\* Ayrıntılı bilgi için bkz: GİRGİNER, op.cit., 162-163.

46 Geographica XV, 3, 20. Krş. Servius on Vergil, Aen. VI, 420.

47 SARRE, F., *Die Kunst des Alten Persians*, 1923, 19, 67. Lev.45.

48 SARRE, loc.cit.

49 [Eser şu anda Fogg Müzesi'ndedir. Bkz.Not.51]

50 POPE, *Survey of Persian Art*, 1931, Lev.108, F.; DUSSAUD, R., "La tête de bronze d'époque achéménide", *BULL. des MUSÉES de FRANCE* (1933), 139. Bu esere ulaşamamıştır.

da Akamenid olarak yayınlandığı görülür. ATRPET'in bu baş figürlerine olan fikri kabul edilsin ya da edilmesin, SARRE'nin bu eserlerin kap süsleri olduğu görüşüyle uyuşmaz. Onların boyunlarının sınırı çevresindeki kenarları, sadece bazı eserlere eklenmesi için elverişlidir.

Örneğin heykel formlular bir kazanın dekorasyonu için değildir. Halbuki, Hermitage'daki (burada gösterilmemiştir) bronz boğa başı, kanatlı çıkıntısı ve perçinlerle<sup>51</sup> tipik bir şekilde bu amaç için adapte edilmiştir. Bununla beraber, İranlı değil, açıkça Urartulu olan bu eser, bize Guşçi'den bir çift eser ile birlikte benzer bir orijinden olduğunu gösterir. Hermitage'deki boğa başı 1859'da Güney Kafkasya ile yakın sınırdaki Kuzeybatı İran'da ikinci bir siren figürü<sup>52</sup> formundaki bronz bir kulpla (Hermitage No: 16003) ve elleri kuş kanatlarının<sup>53</sup> üzerinde olan bir kadın başı ile birlikte bulunmuştur. LONGPERIER<sup>54</sup>, STASOV<sup>55</sup> gibi, Van Gölü'nden iki benzer kulpla ilgili çalışmada 1871'de ilk kez, bu eserin Urartu bağlantılarına işaret etmiştir.

51 [KUFTIN'in tanımı, köylüler ve ATRPET'in çok kuşku tarifi kabul ettiği için karışmıştır. Bu tanımda da, bütün figür parçalarının boğa başlarına ait olması söz konusudur. Diğerleri ise parçalanmıştır. Bu, gerçekte böyle değildir. Mezarın tarifinde bazı bilgiler verilmemiştir. Başların Urartu sanatında kanatların sağladığı olanaklar sayesinde kazanların kenarlarına uygulanan normal bir tip olduğu konusu artık kesindir. Onlar bu şekildeki bir kazandan gelmiş olmalıdırlar. Her iki başın da kopyası alınmış ve G.M.HANFMANN tarafından yayınlanmıştır. Kelekian Koleksiyonu'nda olan biri, şu anda Cincinnati'deki Mr.J.J. Emery'dedir. Diğerleri ise, U.S.A.'da Harvard'da Fogg Müzesi'ndedir. Detaylar için bakınız; HANFMANN'ın beğenilen tartışmasına: HANFMANN, G.M.A., "Four Urartian Bull's Heads", AS VI (1956), 205-213. SARRE'nin boğa başı, şu anda Louvre Müzesi'ndedir.]

52 PIOTROVSKII, B.B., "Urartskii bronzovye Statuetki Sobraniya Ermitazha," TOVEL, (1939), Leningrad, 50.

53 Atlas po istorii kultury i iskusstva Drevnono Vostoka, Gosudarstvennyi Ermitazh, 1940, Lev.93.

54 LONGPÉRIER, "Deux bronzes antiques de Van", OEUVRES I (1883), Paris. Mélanges Asiatiques, tirés du Bull. de l'Acad. Imp. des Sciences de St. Petersburg VI.

55 STASOV, W., "Etudes sur les Monuments géorgiens photographiés par M. Jermakof", MÉLANGES ASIATIGUES VI (1873), 491-523. Krş: BROSSET, op. cit., 486-90. Şek.405-407.

Bir grup benzer kulp, batıda Etrurya'ya kadar uzanan çok geniş bir alan üzerinde görülmüştür. Bu eserler, FURTWANGLER<sup>56</sup>'e göre, Sinop yoluyla ihraç edilmiştir. Aynı zamanda, Hitit sanatının karakteristik özellikleri de belirlenmiş ve Mitanni-Hurri-Urartu topluluklarının kültürel merkezleri de artık şüphesiz olarak tanımlanmıştır. LEHMANN-HAUPT'a göre, siren başlı kulbun yüzü ve saçları Gürcistan tipindedir. Ancak bu özellikler, Urartu sanatının önde gelen kanıtlarıdır. Yazar dört ya da çeşitli dizilerdeki tüylerin, bu özellikleriyle Urartu sanatının tipik davranışı olduğunu belirtir. Bu, Assur sanatına yabancıdır. Fakat, Hitit sanatında, örneğin, Zincirli'de, Alacahöyük'te, Yazılıkaya'da, Sakçagözü ve diğerlerinde görülmektedir. Yazar, Urartu sanatından çeşitli örneklerden alıntı da yapmıştır: Berlin Müzesi'nden grifon, Hermitage ve British Museum'dan kanatlı boğalar ve Uvarova<sup>57</sup> ile de Vogué Koleksiyonlarından iki kanatlı boğa. Hermitage'daki boğa başı bir kazana aittir, çeşitli teknik detaylar ve yapıyla, bulunan siren formu kulp ile de benzerdir. Buna karşın belki de aralarında farklılıklar bulunmasına rağmen, British Museum'daki bronz boğa başı ile karşılaştırılabilir.

Hermitage'daki boğa başı bir kazandandır ve çeşitli teknik detaylar ve yapıları, bulunan siren formu kulp ile benzerdir. Buna karşın onlarla aralarında çeşitli farklılıklar olmasına rağmen, British Museum'daki bronz boğa başı ile, belki karşılaştırılabilir. Londra örneklerinin stilinden ve Hermitage'daki kulba göre, zaten bu stildeki eserler karakteristik özellikleriyle gelişmiş olduğu bir dönemde yapılmış olmalıdır ve Guşçi boğalarının tipleri de örnek gösterilerek konu belki de bir sonuca bağlanabilir.

Urmiye (Guşçi) boğa başlarının tekniği, hem Guşçi kemeri (Şek.48), hem de Toprakkale'den ele geçmiş olan II.Rusa<sup>58</sup>'nin kalkan parçaları ile yakın benzerlikler içindedir. Özellikle boğalar ve aslanlar gibi çeşitli detayların uygulandığı bölümlerde, stil ve

56 [Arch. Zeitg 1879 = Kleine Schriften I, 336-38, 386. -R.D.B.]

57 [Urartu mobilyasının tek bir parçasının bölümleri ve Tanrı Haldi'ye ait olduğunu düşündüğüm Toprakkale'den ele geçen bu parçaların çizimleri ve referansları için bkz: BARNETT, R.D. "The Excavations of the British Museum at Toprak Kale Near Van", IRAQ XII/1 (1950), 1-44 ve BARNETT, R.D., "The Excavations of the British Museum at Toprak Kale, Near Van - Addenda", IRAQ XVI/1 (1954), 3-22 -R.D.B.]

58 [Bunlar için bkz: BARNETT, R.D., "The Excavations of the British Museum at Toprak Kale, Near Van, IRAQ XII/1(1950), 1-44. -R.D.B.]

biçimleriyle birbirleriyle yakın ilişkilidirler. Oltin ve Urmiye'de ele geçen kemerler üzerindeki figürler, Shirak<sup>59</sup>'dan bulunan (Leninakan Bölgesi) eser üzerindeki dört nala koşan kanatlı grifonu (Şek.35) anımsatır. Bunun bezemesindeki kabartma dökümdür ve esere yapıştırılarak eklenmiştir. Bu da aynı zamanda Londra'daki kalkandaki gibi bir örgü bezemeye, palmetler ile tomurcukları ise, Berlin kalkanındaki süslemeye, bir hayat ağacı da, Zakim kemeri ve Melgunov kılıcı üzerindeki aynı tip, benzer motiflere sahiptir. Oltin kemerindeki yarı-insan figürleri gibi ellerinde yay tutarlar, her iki figürün bacak sayıları ise farklıdır. Hem Shirak'tan ele geçen, hem de Oltin kemerinin bezemeleri, aralarında çeşitli farklılıklar olmasına rağmen, Urartu orijinelidir. Zakim'den ele geçmiş olan pazubent ve Melekli'den bulunmuş benzer pazubentler, birbirleriyle bağlantılıdır ya da aynı merkezde yapılmışlardır. Luristan<sup>60</sup>'da ele geçen aslan başlı pazubentler (Şek.34:1,3), bu eserlerle bağlantılıdır ve hem de aynı döneme aittirler. Bununla beraber sonuncusu, çeşitli detaylarla (yukarıda çıkıntı burun, yuvarlak bir noktada birleşen gözler ve diğerleri) farklıdır (Şek.34:2, 4-7). Ayrıca, bir farklı sanat merkezine<sup>61</sup> ve motif gelişiminin erken bir aşamasına işaret ederler.

## VI. "Columbarium'dan Ele Geçen Boncuklar :

Bunlar mezar eşyalarının en çok bulunan türüdür, fakat büyük bir kısmı üç noktada ele geçmiştir: Bunlar No.1 (çoğunluğu), 10 ve 5'dir. Bu buluntular, taş, cam, nefrit (?), kil ve bronz ile çok nadir deniz kabuğundan oluşmuştur. Değerli taşlardan boncuklar yalnız 1.Noktadan (90 örnek) (Şek.36:30) bulunmuştur. Birkaç akik boncuk ise önemlidir.

(a) Kabuk; Asmak için delinmiş küçük bir deniz salyangozu kabuğu, 1.Noktadan ele geçen tek bir örnekten oluşur. 10.Noktadan bulunmuş olan bir yarı dairevi pendants, bir konik istirdiye

<sup>59</sup> 1929 yılında Ermenistan Müzesi'nde teşhir edilmiştir.

<sup>60</sup> POPE, "Luristan Bronzes", *ILN* (1930), [GODARD, "Bronzes du Luristan", *ARS ASIATICA XVII* (1931), Paris, Lev.XXXVII, 83.-R.D.B.]

<sup>61</sup> [Assur büyük bir olasılıkla hem Urartu, hem de Luristan pazubentlerinin ortak esin kaynağıdır. Araştırması yapılan bu esinlenmeyle ilgili ortaya çıkan ilişkiler, yazar tarafından belirtilmemiştir. Bkz: yukarıda (orjinal İngilizce metinde), s.180, Not.43.-R.D.B.]



ŞEK. 35 . Grifon figürü kabartmalı bronz plaka; Shirak'tan (Leninakan Bölgesi'nden). Ölçek 1:2.

kabuğundan (Şek. 36:11) yapılmıştır. Bu şekildeki kabuktan pendants, yaklaşık 2,5 cm. genişliğindedir ve Gandja-Karabağın ve Alazan tipi bronz eserler ile birlikte, bu grup gömülerin karakteristiğidir. Hachenagetke<sup>62</sup>'den ele geçenlerle benzerlik gösteren bronz topuzlar ve "Amazon" tipi baltaları içeren Kirkidzhan<sup>63</sup> (Shushi yakınlarında) Hazinesi'nden bir pendants özellikle de noktalama bezemesi benzerdir.

(b) Taş. Akik (damarlı kaledon) boncuklar en tipik olanlardır. Bu tür, çağdaş Güney Kafkasya komplekslerinde çok nadirdir. En yaygın boncuklar değerli taş olanlardır. Melekli'de değerli taş boncuklar sadece 1.Noktada bulunmuştur. Akik boncuklar, çeşitli form ve boyutlardadır (Şek. 36: 6,32). Bunlardan en kalitesi, 52.5-55 mm. uzunluğundaki iğde çekirdeği formlu olanlardır ve bir kolyeye (No.116) aittir. Bu tür eserler 10.Noktadan (Şek. 36:31-32) ele geçmişlerdir. Bir çoğu da ateş izleri taşır. Diğer tip de altı yüzeyli kesilenlerdir (Şek. 36:17). Benzer değerli taş boncuklar, Kakheti'de Kur Nehri'nin kuzeyinde, örneğin Bakurtsich'de Alazan tipi bronz teçhizat ile ortaya çıkar. Fakat, en

<sup>62</sup> HUMMEL, "Raskopki V Nagorno-Karabakhskova Avt.Oblasti V. 1938 godu", *IZV. AZERBAIDZHANSKOVO FIL.AK.NAUK.S.S.S.R* 4 (1939), 80, Şek.16.

<sup>63</sup> RÖSSLER, "Arch.Untersuchungen in Trans-Kaukasien 1894", *ZE* (1896), Verhandlungen, 103, Şek.69.

sık karşımıza çıkanlar, orta boydaki akik boncuklardır. 1.5-3 cm boyunda dikdörtgen şeklinde ya da silindir formu bu "bow-shaped"lere örnek, 1.Nokta'dan ele geçmiştir. (Şek. 36:29). 10.Noktadan büyük bir akik kolye, açık gri opal (şanjan) kaledon (Şek. 36:3) kaba boncuklardan da oluşur. Akik boncuklar büyük olasılıkla İran'dan gelmiştir (örneğin Bronz Çağı'nda Tepe Hisar<sup>64</sup>'te görülür). Oysa Kaledon örnekler lokal orijinlidir.

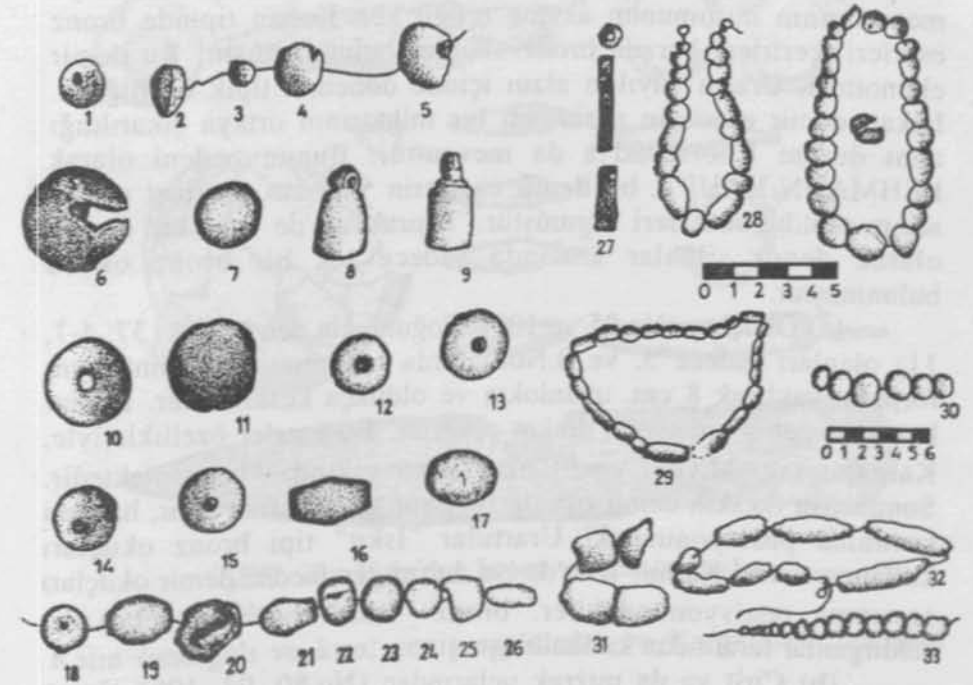
Değerli taşlardan yapılmış boncuklar, 1.Noktadan doksan adet (Şek. 36:30) ele geçmiştir ve bunlar özellikle Trialeti<sup>65</sup>'de KUFTIN tarafından kazısı yapılmış Van KrallığıDönemi'nin mezarlarında ve Güney Kafkasya Geç Tunç Çağı ve Erken Demir Çağı mezarlarında çok tipiktir.

Birkaç açık gri mermer benzeri taştan yapılmış boncuklar görünüşte alabasterdir (Şek.36:12-13). Bu tür boncuklar zaten İran<sup>66</sup> ve Mezopotamya'da da M.Ö.4.Bin ve daha sonraki dönemlerde bulunmuştur. Sonuçta 1.Noktadan bu iki boncuk, aynı noktadan yeşilimsi mineral benzeri nefrit (Şek. 36:16)'ten yapılmış 21 mm. uzunluğunda bir pandantif (No.242) ve bazı siyah sert taştan materyal ele geçmiştir.

(c) Madeni. Melekli'de sadece bronzdan yapılmış madeni boncuklar bulunmuştur. Bu form, Koban materyalinde de görülür ve Batı Gürcistan'ın Kolkid mezarları ile bağlantılıdır. Çeşitli tipleri 1.Noktadan ele geçmiştir. 10.Noktada (Şek. 36:6) bulunmuş olanlar 2 cm. ve daha fazla uzunlukta, iki yüzü konik tiplidirler. Abkhazya'da Koban Dönemi'nde Borzhomski Pass'dakilerle de yakın ilişki içindedirler.

(d) Camlar iki tipdir (Şek. 36: 1-4), 10.Noktadan ele geçmiş olanlar 12-15 mm. çapında ve küresel formdadır. İki yüzü konik formu olanlar ise, Nokta 1'dendir (Şek. 36:5).

(e) Terra cotta boncuklar. Sadece 1.Noktadan (Şek. 36:22, 1) iki örnek bulunmuştur. Trialeti<sup>67</sup> ve Karmir-Blur'da Urartu Dönemi mezarlarında da bu boncuklardan ele geçmiştir. Bu boncukların büyük çoğunluğu Nokta 1 ve 10'dan bulunmuştur, her ikisi de olasılıkla kadın gömüsüdür. Bu boncuklar Hellenistik ve



ŞEK. 36: İğdir'dan ele geçen taş boncuklar.

Roma Dönemleri'ndekilerden farklıdır. Ne renksiz cam boncuklar, ne millefiori boncuklar ve ne de kehribar boncuklar mezarlarda bulunmuştur. Bu boncuklar ne de Erken Akamenid Dönemi'nin boncuklarıyla herhangi bir benzerlik gösterirler.

Melekli'deki en yaygın boncuk cinsi, akikten dikdörtgen tipli olanlardır. Halbuki Güney Kafkasya'nın diğer yerlerinde değerli taşlar hakimdir. Kafkasya'nın bu çeşitli tiplerdeki boncukları lokal ihtiyacı karşılamak için yapılmış olmalıdır. Hem kaledon hem de akik, Gürcistan'da mevcuttur. "Columbarium"dan ele geçen akik boncuklar, lokal orijinli değil, ithaldir.

## VII. "Columbarium"dan Ele Geçen Demir Eserler :

Bu eserler çoğunlukla paslanmış ve parçalar halinde bıçaklar, mızraklar ya da kargı uçları, ok uçları, kılıçlar, at gemleri ve

64 SCHMIDT, E., "Tepe Hisar Excavations", *Mus. Journal XXIII, 4.* (1933), 434-435, Lev. CXLVI. B ve devamında CLXXX.

65 [KUFTIN B.A., *Arkeologicheskoe Raskopi v Trialeti*, Tiflis 1941. -R.D.B.]

66 SCHMIDT, loc.cit.

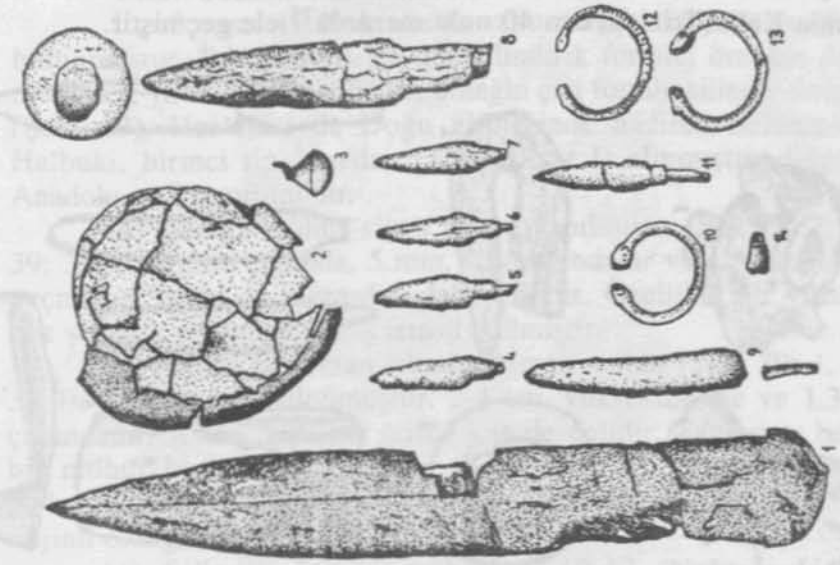
67 [KUFTIN, op. cit., Lev. VI, 4.-R.D.B.]

kullanım amaçları bilinmeyen diğer eserler ile kap parçalarından oluşmuştur. Aynı döneme ait olan diğer Güney Kafkasya mezarlarının durumunun aksine (çoğu kez Koban tipinde bronz eserleri içerirler) burada bronz silahlar bulunmamıştır. Bu demir ekonomisi, Urartu yayılım alanı içinde dönemin tipik özelliğidir. Fakat, demir eserlerin muazzam bir miktarının ortaya çıkarıldığı aynı durum Khorsabad'ta da mevcuttur. Bunun nedeni olarak LEHMANN-HAUPT, bu demir eserlerin Van'dan ganimet olarak alınmış olduğunu ileri sürmüştür. Toprakkale'de özel bir durum olarak demir silahlar arasında sadece tek bir bronz okucu bulunmuştur.

(a) Okuçları (No.95 ve 109). Çoğunlukla demir (Şek. 37: 4-7, 11) olanları sadece 5. ve 8.Noktalarda bulunmuştur. Tümü aynı formda, yaklaşık 8 cm. uzunlukta ve oldukça keskindirler. Bunlar kavsinin geniş olmasıyla dikkat çekerler. Bu eserler özellikleriyle, Kargamış'taki M.Ö.7. y.y.<sup>68</sup> okuçlarına yakından benzemektedir. Sonuncusu (keskin demir okuçları) Assur saldırılarına aittir, halbuki savunma pozisyonundaki Urartular "İskit" tipi bronz okuçları kullanıyorlardı. Karmir-Blur'da ise durum tersinedir: demir okuçları savunma pozisyonundakiler, bronz "İskit" tipi<sup>69</sup> okuçları da, saldırganlar tarafından kullanılmıştır.

(b) Cirit ya da mızrak uçlarından (No.80, 94, 106) oluşan tüm parçalar (Şek. 37:8, Şek. 38:4), Nokta 3,4-5 ve 7'de bulunmuşlardır. Hepsi sap delikli ve aynı tipte ve 15-16 cm. uzunlukta, 3-5 cm. genişliktedirler. Toprakkale<sup>70</sup>'den ele geçen benzer örneklerin ortaları yivli değildir.

(c) Bıçakların (Şek. 38: 6-8) (No.61, 64, 78-9, 107, 142, 150) hemen hemen hepsi aynı tipte ve boydadır, nispeten de yaygındırlar.



ŞEK. 37 : İğdir'dan bronz ve demir eserler.

Kalın omurgalı ve kısa, geniş saplıdırlar ve Kargamış<sup>71</sup>' takilere benzerler.

(d) Kılıç 5.Noktadandır (Şek.37:1) ve ağır kısa bir tiptedir. Şimdiye kadar Güney Kafkasya'da bilinen bir tip değildir. 45 cm. uzunluğunda ve 65 cm. genişliğindedir. Görünüşte tutamağı boynuz şekillidir ve bu tutamak keskin iki perçinle eklenmiştir. LEHMANN-HAUPT<sup>72</sup>, Xenophon tarafından söz edilmediği için, bu silahın Urartular tarafından kullanıldığını kabul etmez. Bu tür bir kılıç, şu anda Gürcistan Müzesi<sup>73</sup>'nde sergilenen ve Van'dan ele geçen bir bazalt figür üzerinde de tasvir edilmiştir. Bu şekildeki ensiz demir kılıçlar, Urartu Dönemi'nde Güney Kafkasya'da vardır ve de MORGAN tarafından Musi-yeri<sup>74</sup>'nde bulunmuştur. Bu

<sup>68</sup> [WOOLLEY, S.L., LAWRENCE, T.E. et al, *Carchemish: Report on the Excavations at Jerablus on Behalf of the British Museum, Part II, The Town Defences*, Published by the Trustees of the British Museum, London 1921, Lev.22b. -R.D.B.]

<sup>69</sup> [Bkz: BARNETT, R.D.-WATSON, W.; "Russian Excavations in Armenia", *IRAQ XIV* (1952), Şek. 12-18. -R.D.B.]

<sup>70</sup> [Bkz: BARNETT, op.cit, 34; BARNETT, R.D., "The Excavations of the British Museum at Toprak Kale, Near Van-Addenda", *IRAQ XVI/I* (1954), Şek.15.-R.D.B.]

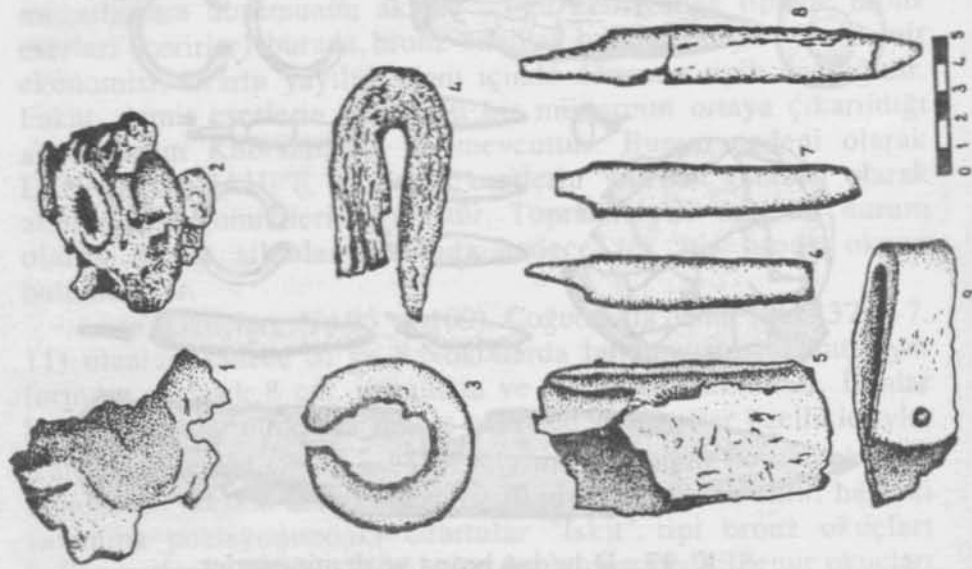
<sup>71</sup> [WOOLLEY-LAWRENCE et al, op.cit., Lev.23, 10, 11.-R.D.B.]

<sup>72</sup> LEHMANN-HAUPT, op.cit., 101.

<sup>73</sup> TSERETHELI, *Urartskie Pamyatniki Museya Gruzii*, Tiflis 1939, Lev. XXXI.

<sup>74</sup> [de MORGAN, J., *Mission Scientifique au Caucase I*, 1889, 64-74.-R.D.B.]

kılıçların kınları kare şeklinde biter. Bunlara bir örnek Darakov'daki Gunia-Kala (Trialeti)'dan 40 nolu mezarda<sup>75</sup> ele geçmiştir.



ŞEK. 38 : İğdir'dan demir eserler.

(e) Baltalar (Şek. 38:5) 3. ve 6. Noktalarda ele geçmiştir. Sadece iri parçalar bulunmuştur ve şekilleri hakkında hiçbir şey söylenememektedir.

(f) At gemleri de parçalar halinde bulunmuştur. Gemlerin ucuna halkalar yapılmış ve bunlar yanak parçalarına eklenmiştir.

(g) Asa şekli silah(?) (Şek. 38 : 1-2) : Kalıntıları, merkezinde bir oyuk ile 9-10 cm. çapında geniş bir diskten oluşmuştur. 3. ve 5. Noktalarda ele geçmiştir.

(h) Bir terazinin gözü, üç küçük zincir ile (dördüncünün sadece izleri vardır) 6.Nokta'da demir parçalarıyla birlikte bulunmuştur. Bu terazi gözü, küçük ve yuvarlak bir formdadır ve sadece küçük eşyalar ve mücevherleri tartmak için uygundur.

(i) Demir eser parçalarının amaçları anlaşılamamıştır. Bunların arasında genişleyerek sona eren bir yuvarlak çubuk, 2.5 cm. kalınlığındadır.

<sup>75</sup> [Referanslar verilmemiştir, fakat bu kazı için bkz: KUFTIN, B., *Archeologicheskie Raskopki v Trialeti*, Tiflis 1941, 54 vd., 159.-R.D.B.]

### VIII. Urartu Mühürleri :

1., 5. ve 10.Noktalarda zoomorfik konulu mühürler bulunmuştur. İki tiptirler: Ya düz-silindirik formu, örneğin damga mühürler, ya da yüksek silindir, örneğin çan formu silindir-damgalar (Şek. 39). Her ikisi de Doğu gliptiğinde nadiren bulunmuştur. Halbuki, birinci tip İran'dan (Tepe Hisar I) alınmıştır, diğeri ise Anadolu ve Ege orijinlidir.

(a) Damga mühür siyah taştan yapılmıştır (Şek. 36:7; Şek. 39: 3,5). 18 mm. çapında, 5 mm. kalınlığındadır ve 1.Noktadan ele geçmiştir. Belki de mezardan daha eskidir. Özellikle bir yüzünde, çok şematik çizilmiş bir kuş temsil edilmiştir.

(b) Pişmiş topraktan silindir-damga mühür (Şek. 39: 1, Şek. 36:9), 5.Noktadan bulunmuştur. 2-4 cm. yüksekliğinde ve 1.3 cm. çapındadır. Aslan başlı bir grifon-kuş desenlidir. Tamamen benzer bir mühür baskısı, Toprakkale (Şek. 40:2)'de bir pişmiş toprak tablet üzerinde ele geçmiştir. Bu da, Melekli'deki mührün Urartu orijinli olduğuna işaret eder.

(c) Silindir damga mühürler, 10-12. Noktalardan ele geçmiştir ve açık renkli taşlardan yapılmıştır (Şek. 36:8 ve Şek. 39:2,6). 2.2 cm. yüksekliğinde ve 1.5 cm çapındadır. Kompozisyonda antitetik iki dağ keçisi (ibex) oturur vaziyette temsil edilmiştir. Bu mührün şekli hemen hemen Van Krallığıorijinli gösterilen sonuncu eser ile benzerdir. Bu aynı zamanda Urartu gliptiğinde<sup>76</sup> bize bilgi veren yeni bir natüralist motifi de tanıtmaktadır.

B.B.PIOTROVSKII tarafından Güney Kafkasya'dan dört mühür daha yayınlanmıştır. Hepsi Ermenistan'da bulunmuştur ve şu anda Ermenistan Müzesi'ndedir (Şek. 40: 3-4). Bunlar Kelankran (Tsovenara) Kalesi'nden çıkarılmıştır. Bunlar daha çok Melekli'den ele geçen silindir-damgalarla benzeşirler. Fakat bir yüzlerinde bir grifon tasviri taşır Her iki mühür de Melekli'den gelenlerle benzer bir şekilde grifon figürleri taşır. Üçüncü mühür, Nor-Bayazed'dendir ve Melekli'deki aslan figürlü birinci mühürle benzerdir. Dördüncü mühür, Mukhanat Tepe<sup>77</sup>'deki kazılardan ele geçmiştir; fakat, sadece üstünde bir kuş figürü olan bir parçası korunagelmıştır.

<sup>76</sup> PIOTROVSKII, B.B., "Urartu i Zakavkaze", *Kratkie Soobscheniya Inst. Ist. Mat. Kultury* (1940), 33, Şek. 9.

<sup>77</sup> WEBER, O., "Altorientalische Siegelbilder", *DER ALTE ORIENT XVII-XVIII* (1920), 5, Şek. 11.



ŞEK. 39. Kelankran (7-8)'dan mühürler ve Iğdır'dan (1-6) Urartu mühürleri ve mühür baskıları.

İki tane de Hermitage'da yayınlanmamış mühür vardır. Her ikisi de Armavir'den ele geçmiştir. Bunlardan birincisi büyük bir silindir-damgadır (Şek. 40:8). Bu mührün\* yüzeylerinde iki sıra boğa(?) tasviri vardır ve Berlin'deki (V.A.612) M.Ö.4.Bine tarihlenmiş bir mühürü andırmaktadır. Armavir'den ikinci mühürde ise, bir keçi başlı (Şek. 40:7) grifon tasviri vardır ve Toprakkale'de<sup>78</sup> bulunmuş olan bir mühür ile benzemektedir.

Bu çalışma, bir Urartu gliptiğinin varlığını ve hem Assur'dan hem de tüm Anadolu gliptiğinden farklılığını açığa vurmuştur. Bu farklar Anadolu'nun bu bölgesi üzerindeki toplumsal farklılıklar yüzündedir ve mühürlerin iki esas tip yayılımının coğrafi özelliklerden ortaya çıktığını göstermiştir. Olasılıkla damga mühürler bu geniş bölgenin çeşitli alanlarında bağımsız olarak yapılmıştır. Fakat, silindir-damgalar anlaşılan tek bir merkezden gelmektedir (M.Ö.4.binden beri bu iki tür mührün gelişimi bir tartışma konusudur).

\* WEBER, loc. cit.

<sup>78</sup> LEHMANN-HAUPT, op. cit., 105.



ŞEK. 40 : Damga silindirler (2:3 kadar)

1. Iğdır'dan pt. mühür ve baskısı
2. Toprakkale'den pt. tablet üzerinde mühür baskısı.
- 3-4 .Tsovenaren (Kelankran Kalesi)'dan taş mühürler.
- 5-6. Toprakkale'de Haikaberd'den taş mühürler.
- 7-8. Armavir-Blur'dan taş mühürler.

Kuzey Kafkasya'da her ne kadar bu mühürler bulunmuşsa da, Transkafkasya'da mühürler ile ilgili bir kayda rastlanılmamıştır. Hurri mühürlerinin tipinde bir hematit mühür P.S.UVAROVA<sup>79</sup> tarafından Assur Dönemi malzemesiymiş gibi yayımlanmış ve bu mühür Kerkük'te bulunmuştur. Mühür WARD<sup>80</sup> tarafından da yayımlanmıştır. Bu mührün Kuzey Osetya mezarlığındaki varlığı, çözülmemiş bir problem gibi görülmektedir. N.D.FLITTNER<sup>81</sup> bu eserin, Urartu aracılığıyla Melgunov Hazinesi'ne ve dolayısıyla İskit dünyası ve Hurri-Mitanni alt tabakası arasındaki kültürel ilişkileri gösterdiğini ileri sürmektedir.

Sunulan Urartu mühürleri grubu, Transkafkasya'daki eski Batı Asya gliptiğinin, M.Ö.1.Bine kadar Assur etkisinden bağımsız olarak varlığını sürdürdüğünü gösterir [Anadolu ve Batı Asya

<sup>79</sup> UVAROVA, P.S., "Mogilniki Severnova Kavkaza", MATPO ARKH. KAVKAZA VII (1900), 32, Lev.127, Şek.47.

<sup>80</sup> WARD, Seal Cylinders of Western Asia, 1910, 305, Şek. 955.

<sup>81</sup> FLITTNER, N.D., "Siro-khetskije pamyatniki Ermitazha", TRUDY ORTDYELA VOSTOKA GOS. ERMIT. I (1939), 21-42.

gliptiğinin M.Ö.3.Binden beri gösterdiği gelişme uzun bir tartışma konusudur. Ayrıca bunlar, Melekli'den ele geçen mühürler arasındaki bazı benzerlikleri ve özellikle de Kapadokya kaynaklı mühürler hakkındaki benzerlikleri de gösterir].

Urartu mühürlerinin bu bağımsız gelişimi, Toprakkale ve Melekli'nin mühürleri üzerindeki yıldız ya da hilallerin (hayvanlarla birlikte) ortaya çıktığına da işaret etmiştir. Bu tür figürler, M.Ö.3.Bin boyunca Kuzey Mezopotamya'dan Anadolu'ya giren silindir mühürlerde bulunmasına rağmen, Anadolu damga mühürlerinde görülmemiştir.

Diğer taraftan, hilal ve yıldızlar damga mühürler üzerinde İran-Mezopotamya'nın doğusunda Sasani Dönemi'nin sonuna kadar yani, M.Ö.6.yy.da çok revaçtır.

Çoğu Sasani mührü, Elam'ın arkaik geleneklerini korumuştur ve mühür tipindeki farklılığa rağmen, Urartu'ya ait karakterler hemen hemen aynıdır. Melekli'den ele geçen mühürlerin tasvirleri, M.Ö.4.Binden M.Ö.3.Bine geçişte, Elam'ın mühürlerindeki gibi temelde hayvanların işlenişine aynı tarzdadır.

Melekli'deki keçi, Mezopotamya silindir mühürleri üzerindeki keçi ile aynı rolü oynar. Suriye ve Kıbrıs mühürleri de aynı özellikleriyle bunlardan türemiştir. Yani, bu hayvanlar bir tanrının simgesidir, çoğu zaman da bu simge, tanrı yerine geçer (antropomorfik ifade). Tırmanır vaziyetteki iki keçi arasındaki hayat ağacı bazı eski Sasani mühürleri<sup>82</sup> üzerinde de görülür. Fakat bu mühürlerde keçi genellikle başka bir şekilde belirtilmiştir. Oklar çoğu kez keçilerin boynuna saptır. Bu da avlanan bir tanrının kültüyle bağlantılıdır. Melekli'deki mührün üzerinde de bir av sahnesi tasvir edilmiştir. Mithridates ile ilişkili bir Arami-Pers yazıtı taşıyan, Erzurum yakınlarında bulunmuş olan bir Akademid mührü üzerine de, benzer bir tasvirden aktarılmış olabilir. Burada oturan bir dağ keçisi ve diğerinde dağ keçisinin yerine üstte bir köpek figürü görülür. Mührün diğer yüzünde ise, bir domuz figürü vardır<sup>83</sup>.

Bunlar, Sasani süs eşyaları üzerinde bulunan aslan başlı kuş ya da keçiyi anımsatır. Fakat, bunlar lokal prototiplerdir ve örneğin,

<sup>82</sup> HORN, V., "Sasanidische Gemmen aus dem Britische Museen", ZDMG(1890), 666, N.624, Lev.16.

<sup>83</sup> BLAU, O., "Ueber einen aramäisch-persischen Siegelstein," ZDMG (1864), 299-300.

Lagaş'ın kraliyet armasındaki gibi, Sumer tasvirlerine kadar giden daha erken tarihlerde görülür.

Boynuzlu bir aslan-kuş motifi, bizim Urartu tasvirlerine yaklaşan Tell Halaf kabartmalarında, Geç/Yeni Assur sanatında ve Proto-Elam gliptiğinde sık olan bazı aslan tasvirleri arasında çok sayıda mevcuttur.

Bu nedenle Urartu mühürlerindeki grifon Anadolu, Ege ve Assur formlarından bağımsız olarak ortaya çıkmıştır. Shirak levhasındaki kuş başlı aslanın (Şek. 35) meydana çıkışı istisna olduğu halde, Elam ve Güney Mezopotamya sanatının eski doğulu aslan başlı kuşları bunların kökenidir.

Urartu mühürlerindeki yukarı kalkık kanatlı yürüyen kuş, bazı batılı etkiler ile bağlantılı olmalıdır. Elam, Sumer, ve Babil anıtlarındaki kuşlar başka türlü temsil edilmiştir. Örnek olarak, simetrik olarak açılmış kanatlarıyla kartallar verilebilir.

Diğer bir taraftan, Syro-Hitit gliptiğinde tek ya da çift başlı kartallar görülmektedir. Genellikle, lokal silindir mühürler üzerinde yukarı kalkık kanatlı kartalların yürüyüşü profildendir. Bunlar Melekli'den ele geçenler ve Ege'dekilerle benzerler.

Melekli'deki kütleli şekilli silindir-damga üzerindeki bu tip, Nor-Bayazed<sup>84</sup>'den bu kuşla birlikte, Tepe Hisar'ın sadece alt tabakasındakilerle paraleldir. Buna karşın buradaki mühürler sadece basit geometrik bezemeye sahiptir.

Doğulu prototiplerden alınan bizim mühürlerde, yay-matkap ile eski Elam tekniğinde yapılmış, bazı erken dönem desenlerinin hala yaşadığı görülmüştür. [Karakteristik özellikler ve bunların teknikleri işlenmiş, erken dönemlerle bizim mühürlerimiz arasında bağlantı kurulmuş ve tekrar özetlenmiştir.]

Melekli'den ele geçen Urartu mühürleri grubu bu nedenle 2500 yıl süresince yaşamış, gerçek bir lokal yassı disk mühür tipini temsil eder. Ayrıca, silindir mühür tipi Batı Asya'da öncü bir tiptir. Bu tip, güçlü Assur etkisinden daha uzun yaşayan eski lokal geleneğin kuvvetli olduğuna işaret eder.

<sup>84</sup> Krş: LEHMANN-HAUP-T, C.F., *Armenian einst und Jetzt I*, B.Behr's Verlag, Berlin 1910, 358.; LEHMANN-HAUP-T, C.F., *Armenian Einst und Jetzt II/2*, B.Behr's Verlag Friedrich Fedderson, Berlin 1931, 583.



### 3. TRANSKAFKASYA ARKEOLOJİSİNDE "COLUMBARIUM"UN YERİ. ENVANTERİN KARAKTERİ :

Yukarıdaki çalışma göstermiştir ki, "Columbarium"un envanteri ne Akamenid Dönemine, ne de izleyen döneme uyar. Çanak-çömleği, -kırmızı astarlı, iyi perdahlı- Armavir (Argisti-hinili<sup>85</sup>'nin Urartu şehri) ve Toprakkale seramiğine uyar. Fakat, eski lokal geleneklerden de kaynaklandığı unutulmamalıdır. Burada bulunmuş olan üç mührün tarihlendirilmesi ise, Güney Kafkasya'da yayılmış olan Van Krallığı Dönemi şeklindedir.

"Columbarium" mezar eşyaları ile diğer çağdaş Güney Kafkasya mezarlarındaki eşyalar arasında açık bir fark vardır: Bunlar, değerli taşın yerine akik boncukları, koyu kahverengi ya da siyahı yerine kırmızı perdahlı seramik; çok sayıda derin madeni kap, (fakat aslan başlı pazubentler hariç bronz zati eşya yoktur) sadece demir silahlar, cist ya da kuyu mezarlar yerine urnelere kremasyon gömü şeklinde belirlemektedir. Tüm bu özellikler, Van Gölü Bölgesi'nde kökeni yabancı bir topluma, yani Urartular'a işaret eder.

Birkaç boncuktan başka, sadece Kuzey Osetya'da, örneğin Koban eşyası, bronz situla kalıntıları vardır. Bu da hem "Columbarium"un erken tarihini destekler, hem de Kolkid kültürü ve Urartu arasında açık bağlantıların kurulmalarına ve Koban bronzlarının çok kesin olarak tarihlenmesine yardımcı olur. İlgili buluntular: Artvin<sup>86</sup>, Poshkov-Tchoy<sup>87</sup>, Tao-Klardjet<sup>88</sup> ve Kars Bölgesi'nden sadece birkaç tanedir. Kolkid kültürünün sonlarındaki gelişmiş bronz endüstrisi ile eski doğu demir silahlarının bronzu saf dışı bıraktığı Urartu Dönemi ile bu yüzden çağdaştır. Bu nedenle Jacques de MORGAN, Kafkasya'daki demir endüstrisinin farkını ve orijinini saptamada yanılmıştır. Gürcistan'da bulunmuş olan Koban-Kolkid tipli kaliteli bronz eserlerin geniş bir grubu, olasılıkla M.Ö.7.y.y.'dandır.

Bunun dışında, Melekli'deki buluntunun Koban-Kolkid tipi bronz situla parçalarına ait (ki, bunların Urartu orijinli eserler oldukları görülür) olup olmadığı (Ukrayna'da da bu tür situlalar

85 NIKOLSKI, "Klinoobraznye Nadpisi Zakavkazya, "MAT.PO ARKH. KAVKAZA V (1896), 34-37.

86 BITTEL, K., T.T.KONG.I (1993), 130-156.

87 JESSEN, IZV. GOZ. AKAD. IST. MAT. KULT. 120, 139-140.

88 USHAKOV, TAO-KLARDSETIA V KONTSE IX i v VII veke, 169-172.

bulunmuştur), ya da bunların yapım merkezleri, çoğunun bulunduğu yerler gibi Batı Gürcistan olup olmadığı sorusu belirir. Ancak büyük olasılıkla, situlaların stilistik özelliklerine göre, sanki Gürcistan orijinlidirler gibi gelmektedir. Melekli'deki örnek, tamamen yabancı bir envanter ile birlikte bulunan lokal menşenin tek eseridir.

### 4. KREMASYON TÖRENLERİ :

Urnelerdeki kremasyon gömü, Güney Kafkasya'ya tamamen yabancı bir uygulamadır. Bazı araştırmacılar bunu, Romalılarla bağdaştırır. Fakat, "Columbarium" bu şekildeki bir görüşle çelişir. Bu yakma uygulamasında, ormanların yokluğundan dolayı gübre kütleleri, yakıt olarak kullanılıyordu. Bunu da ağaç küllerinin yokluğu göstermiştir. Bedenler, süs eşyaları üzerindeyken, giyili bir şekilde yakılmış ve urnelerde boncuklar bulunmuş olmasına rağmen, bilezikler ve silahlar yakma işleminden sonra mezara bırakılmıştır. Tüm urneler aynı tiptedir; bunlar kulpsuz, dar boyunlu ve yuvarlak vazolardır. Bunlar kırmızı perdahlı yüzeylidir ve bazı pişmiş topraktan yapılmış kapaklarla kapatılmış ve bunlar yukarıda bir kaide oluşturmuştur. Bazen de pişmiş toprak kapağın üzerine bir bakır kapak tedarik edilmiş ve seramik kapağa ek olarak üzerine kapatılmıştır. Urnelere, kaplar yapıldıktan sonra, ancak küller konmadan önce bir yüzüne delik açılmıştır. Urneler, bu nedenle özel mezara ait kaplar değildir. Fakat, görünüşte delikler ruhun dışarıya çıkabilmesi için yapılmıştır. Kül bırakılmayan kaplarda delik yoktur.

Melekli'deki kremasyon töreninin, Urartu âdetlerinin karakteristik bir özelliği olup olmadığını söylemek için, Urartu âdetleri hakkındaki bilgilerimiz yetersizdir. Oysa, Suriye ve Mezopotamya'da yaygın olmasına rağmen bu gelenek sadece Ganja-Karabağ kurganlarında görülür. Güney Kafkasya'da ise, bütünüyle bilinmemektedir. Kremasyon, Neolitik Dönem'de Orta Avrupa'da zaten kullanılmaktaydı. Fakat gene, Suriye ve Mezopotamya'da daha erken tarihlerde görülür; Örneğin, Nippur<sup>89</sup>'daki büyük bir Sumer kremasyon mezarlığında ve Akkad Dönemi'nde Uruk'ta da vardır.<sup>90</sup> Kısmî kremasyonun Eski Assur ve Ur'daki varlığı da kayıtlara geçmiştir. Neolitik tabakalarda Filistin'deki Gezer'de ve hem de SCHLIEMANN'ın bildirdiği Troja

89 CONTENAU, Manuel d'Arch. Or. I (1931), 83.

90 CHILDE, G., New Light on the Most Ancient East, 158.

191'de kremasyonlar görülmüştür. Boğazköy tabletlerinde<sup>92</sup> ve İlyada'da Patrochlos'un gömülmesinde bu ritüel (XXIII, 290-294) tanımlanmıştır. Kremasyon mezarlar, M.Ö.1000'den itibaren Kuzey Suriye'de Kargamış'ta ele geçmiştir ve M.Ö.6.yy.'da bu adet terk edilmiştir.

Kremasyon, Tell Halaf'ta Kapara Dönemi<sup>93</sup>'nin krali mezarlarında da ele geçmiştir.

Yukarıdaki olgular, Batı Asya'daki çok büyük bir kremasyon geleneği döneminin yaşandığı ve bunun da Semitik toplumlardan önce görüldüğü imajını verir. Bu adetin Hurri-Mitanni toplulukları arasında yeniden ortaya çıkışı ve uygulanması M.Ö.1.Binin başlarında<sup>94</sup> olmuştur. Bu dönem, Urartu Krallığı'nın yükseldiği ve Melekli mezarlığının olduğu dönemdir. Melekli'deki kremasyon, mezar eşyaları ve gömü törenleriyle diğer mezarlardan farklıdır. Özellikle de bu farklılık boncuklarda görüldüğü halde, diğer yönden bu mezarlarda Urartu orijinli seramik ve mühürler de bulunmuştur. Bu boncukları taşıyan şahıs olasılıkla bölgenin bir kadını, ya da buraya yeni gelmiş biridir. Yerel geleneklere göre, çocuğuyla birlikte, fakat kremasyon mezarlığın dışında uygun bir yere gömülmüştür.

[İğdir kremasyon mezarlık alanı bu türün sadece tek örneği değildir. Gerçekten KUFTIN'in de belirttiği gibi, kremasyon olasılıkla Urartu'nun normal bir gömü adetidir. Son zamanlarda bu adetin, Erivan dışında bir köyde, Nos-Aresh'te keşfedilen ve İğdir'dakilere benzeyen küçük bir grup mezarda da meydana çıktığı görülür. Bu mezarların sadece Ermenistan'da bir süreli yayında<sup>95</sup> raporu görülür. Burada, Urartu madeni süs eşyalarını içeren üç

91 BITTEL, K., *Prähistorischen Forschungen in Kleinasien* 1934, 29.

92 BITTEL, K., *MDOG 75* (1937), 14-18, 68 vd.

93 OPPENHEIM, *Der Tell-Halaf* 1931, 195.

94 [Kremasyonun Yakın Doğu'daki kullanımını hakkında daha ileri bir tartışma için bkz: RIIS, P.J., *Hama: Fouilles et Recherches 1931-1938 II/3* (1948), 37-46.-R.D.B.]

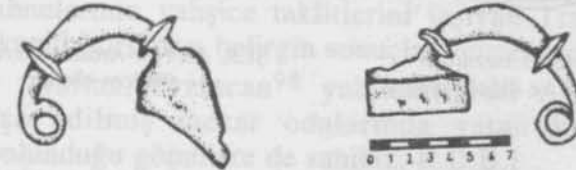
95 [MARTIROSYAN, H.-MANAGAKANYAN, H., "Nor-Aresi Urartakan Columbarium" (The Urartian Columbarium of Nor-Aresh), *TEGHEKAGIR (IZVESTIYA) 10* (1958), 63-84. Erivan'da S.S.R. Bilimler Akademisi tarafından yayınlanmıştır. Bu makalenin referansı için, Mr.C.HORNE ve W.C.H.ORIENSEN'e kısa özeti sağladıkları için teşekkür ederim.-R.D.B.]

kremasyon mezar bulunmuş ve son zamanlarda kayıtlara geçirilmiştir.

I.Mezar iki adet kaptan oluşur, bunlardan bir tanesi gömü urnesidir ve kırmızı renk seramiktedir. Bunlar, bronz eserlerle ve "küçük taşlar tarafından çevrelenmiştir". Bu bronz eserler içinde aslanlar ve avcılar ve at sırtında bir boğa avını (Şek. 41) gösteren ensize frizlerle bezeli bir kemer, alışılmamış, Grek görünüşlü (tipli) bir fibula (Şek. 42)<sup>96</sup>, iki damga mühür, bunlardan biri oturan bir figür ve grifonların tasvirini taşıyan, bir at başı formlu, diğeri ise, oturan bir tanrı ve tapanların tasvir edildiği bir damga mühür, noktali halkalar (Şek. 44) ve zik zak motifleri ile bezeli bir ay formlu boyun süsü (pektoral), bir at gemi, bir mızrak ucu ve bir disk (Şek. 45) buluntular arasındadır.

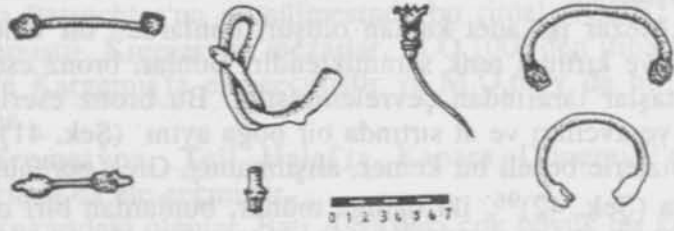


ŞEK. 41. Nor-Aresh I.mezardan bronz kemer parçaları.

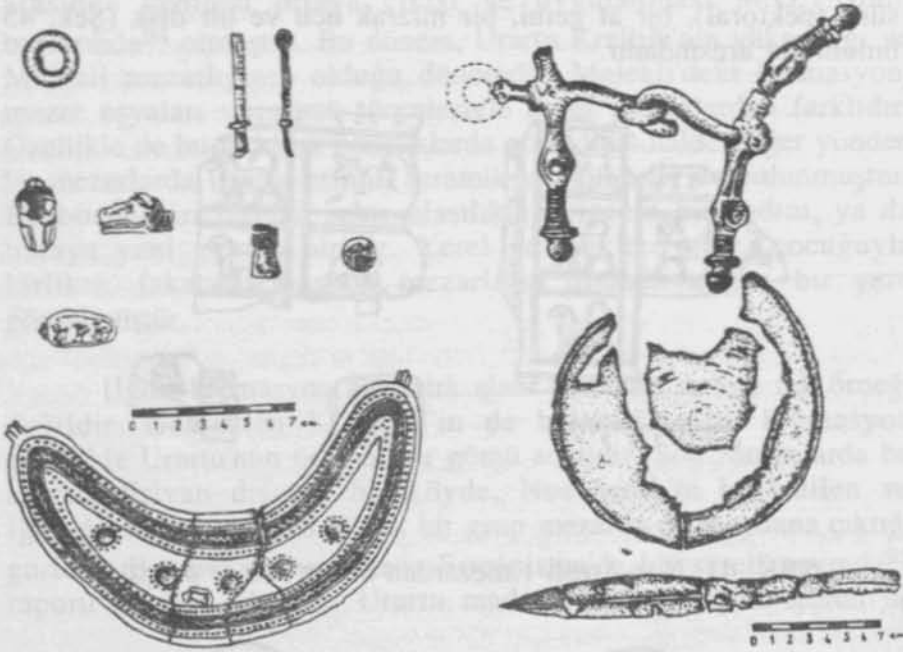


ŞEK. 42. Nor-Aresh I.mezardan fibulalar

96 BLINKENBERG, "Fibules grecques et Orientale", *Danske Vidensk. Selskab. hist. fil. med. XIII/1* (1926), Tip.IV, 2-8.



ŞEK. 43. Nor-Aresh'ten süs eşyaları.



ŞEK. 44. Nor-Aresh 1. mezardan pektoral ve diğer eşyalar.



ŞEK. 45. Nor-Aresh 1. mezardan madeni eserler.

II. mezar kırmızı kap parçaları içerir ve urnenin ağzı bir sarı tufa parçası ile kapatılmıştır. Çevresinde ise, küçük taşların dışında boğalar (Şek. 46) ve aslanların av sahnelerindeki frizleriyle düzenlenmiş olan bir bronz kemer parçası bulunmuştur.

III. mezar parçalanmıştır, fakat ortasında kırmızı renkli kap kalıntıları, seramik parçaları ve yassı bir taş (olasılıkla urnenin

tıkacıdır) ve "hayat ağacı" (Şek. 47) ve sfenksler ile grifonların tasvir edildiği ve boğaların av sahnelerinde gösterildiği frizleri olan bronz kemer parçaları bulunmuştur.



ŞEKİL 46. Nor-Aresh 2. mezardan bronz kemer parçaları.

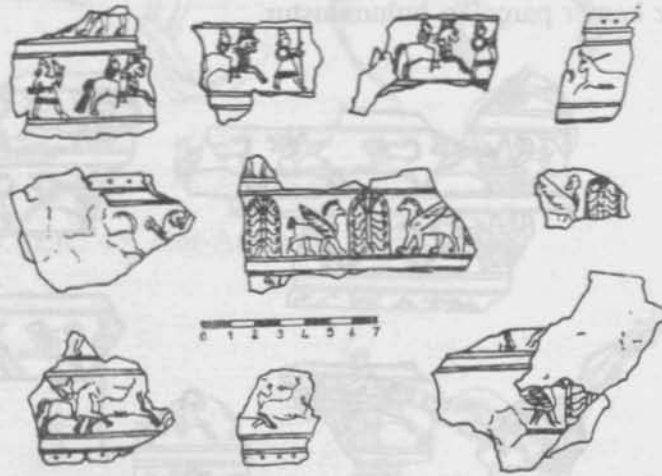
Bunlar, görüldüğü kadarıyla askerlerin mezarlarıydılar ve belki de İğdır mezarlığı ile aynı döneme, M.Ö.7.y.y.'in 2.yarisına aittirler. Kemerlerin, Maral Deresi<sup>97</sup>nden ele geçende olduğu gibi, benzer av sahnelerinin vahşice taklitlerini taşıyan Transkafkasya örnekleri ile karşılaştırılması belirgin sonuçlar vermektedir.

Diğer taraftan, Erzincan<sup>98</sup> yakınlarındaki Altın-tepe\* 'de yeraltına inşa edilmiş mezar odalarında yatan krali sınıfın tabutlarının bulunduğu gömülere de sahibiz.-R.D.B.]

<sup>97</sup> SCHAAFFER, *Stratigraphie Comparée et la Chronologie de l'Asie Occidentale*, Oxford-London 1948, Şek. 275.

<sup>98</sup> BARNETT-GÖKÇE, loc.cit.; ÖZGÜÇ, loc.cit.

\* ÖZGÜÇ, T., *Altın-tepe II. Mezarlar, Depo ve Fildişi Eserler*, Ankara, 1969.



ŞEKİL 47. Nor-Aresh 3. mezardan bronz kemer parçaları.



ŞEKİL 48. Guşçi Urartu kemeri.

## KÜLTÜR VE DAVRANIŞ İLİŞKİSİ

\* Şenkaya ÖREN

Kültür ve davranış ilişkisine girerken sosyologlar ve psikologlar arasında yıllardır süre gelen bir tartışmayı anımsatarak konuyu irdelememizin daha doğru olacağını umuyorum. Birey mi toplumu, toplum mu bireyi yaratır?(1) şeklindeki sorun kültür ve davranış ilişkisi içinde ileri sürülebilir. Yani davranış mı kültüre ya da kültür mü davranışa yön verir?

Bu, cevaplama gücü ve o kadar da ilgi çekici bir sorundur. Söz konusu iki kavram arasındaki ilişkiye girmeden önce bunları ayrı ayrı açıklamanın ve daha sonra da özelliklerinden hareketle ikisi arasında ki ilişkiyi incelemenin daha uygun olacağı inancındayız.

### DAVRANIŞ

Davranış insanın gözlenebilen tüm eylem ve etkinlikleridir.(2) diğer bir anlamda davranış bir organizmanın belli bir ortamdaki hareket tarzına canlıların çeşitli durum ve ortamdaki tepkilerine, bireyin içinde bulunduğu doğal ya da toplumsal ortamın uyarılarına tepki gösterme ya da yanıt verme biçimine verilen addır.(3)

Davranış insanın daha çok dıştan gözlemlenebilen eylem ve etkinlikleri olarak tanımlanmasına karşın insanın davranışlarını şekillendiren içsel olaylardır. Bilinçsiz tepkiler hariç insan bir otomat gibi uyarı-tepki kalıbı ile hareket etmez. Bir insanın

\* Eğitimde Psikolojik Hizmetler Bilim Uzmanı Atatürk Üniversitesi Fen-Edebiyat Fakültesi Öğretim Elemanı

(1) Tolan, Barlas; **Toplum Bilimine Giriş**, Sosyoloji ve Sosyal Psikoloji, 3.Baskı, Adım Yayıncılık, Ankara 1991, s.128.

(2) Başaran, İbrahim Ethem; **Eğitimin Psikolojik Temelleri, Eğitim Psikolojisi**, Gül Yayınevi, Ankara 1992, s.14.

(3) Cevizci, Ahmet; **Felsefe Sözlüğü**, Ekin Yayınevi, Ankara 1996, s.122.