

ERZURUM - ILICA / ALACA KÖYÜ CAMİİ

Dr. Hüseyin YURTTAŞ*

Erzurum'un yaklaşık 36 km. batısında, Erzurum – Kandilli – Aşkale eski yolu üzerinde, ana yoldan 2 km. kadar kuzeydeki Alaca Köyü'nde bulunmaktadır (Resim:1).

Camiin girişi üzerinde yer alan kitabeğe göre H. 1111 / M. 1699 tarihinde inşa edilmiştir. Dört beyit halindeki güzel bir süslü ile yazılmış olan kitabe şöyledir (Resim: 6):

١- ایلدی جامع بناسین قلدی بنیاد اصول

ایلسون باری تعالی اتدیگی وقفی قبول

٢- ایله دارالسلام اول واتفق مسکنینی

حقت اعلا ایچنده هم جوار نونه رسول

٣- دولتین دایم معمر ایله رب العلا

دولت دارین اولام هم اولمیه هرکز منول

٤- صاحب الخیرات هذا مصطفی ابن مزید

روحیچون فاتحه مع الصلوات برسول

سنة ١١١١

1- Eyledi Câmî binasın kıldı bünyâd-ı usûl
Eylesün Bâri Taala etdüğü vakfı kabûl.

2- Eyleye dârü's-selâm ol vâkıfın meskânını
Cennet-i â'lâ içinde hem civâr ola Resûl.

3- Devletin dâim muammer eyleye Rabbü'l-â'lâ.
Devlet-i dâreyn ola hem olmaya herkez melûl

4- Sâhib'ül-hayrât hâzâ Mustafa ibn-i Mezîd
Ruhu için fâtiha ma'as- salâti ber-Resûl."

Sene 1111"

* Atatürk Üniversitesi Fen-Edebiyat Fakültesi Sanat Tarihi Bölümü.

- 1- Cami binasını yaptırdı, bunu asıl bina kıldı.
Allahu Taala yapmış olduğu vakfi kabul etsin.
- 2- O vâkıfın meskenini Selam evi kılsın.
Cennet-i Âlâ'da Peygambere komşu ola.
- 3- Yüce Allah, devletini ebedi kılsın.
İki dünyası devlet olsun, asla mahzun olmasın.
- 4- Bu hayır sahibi Mezid oğlu Mustafa,
Resulullah'a salât ile beraber ruhu için fatiha
Sene H.1111 / M. 1699

Kitabeden anlaşıldığı üzere Camii, Mezid oğlu Mustafa yaptırmıştır. Camiyi yaptıran kişinin kimliği hakkında belgeye dayanan hiçbir bilgi yoktur. Sadece köy halkı arasında Mezid oğlu Mustafa, *Hacı Mustafa Paşa* olarak bilinmektedir. Ancak Camiyi yaptırdığı 1699 tarihinden önce, bölgeye ne zaman geldiği, ne gibi bir işle meşgul olduğu, nerede vefat ettiği gibi sorulara, belgeye dayalı bir cevap vermek mümkün değildir. Camiyi yaptıran aileye mensup Süleyman ÇİĞDEM'in verdiği bilgilerden, Mezid oğlu Mustafa'nın halk arasında "ispaha" (sipahi) beyi olarak bölgeye geldiği bilinmekte imiş. Alaca ile ilgili Osmanlı kaynaklarındaki en eski bilgi, 937/1530 tarihli ve 998 numaralı *Muhasebe-i Vilayet-i Diyar-ı Bekr ve Arab Zü'l-Kadiriyye Defteri'nde* bulunmaktadır¹. Erzurum ABAD'a bağlıdır. Alaca 7000 akçelik bir gelire sahip görülmektedir. Bu gelirle Alaca'nın, görevlendirilecek birine tımar olarak verilebileceği göz önünde bulundurulmalıdır. Mezid oğlu Mustafa'nın sülalesinden gelen kişiler hâlâ Alaca'da ve Erzurum'da yaşamaktadırlar.

Plân ve mimari özellikleri:

Cami, içten 11.35 x 9.30 m. ölçülerinde dikdörtgen bir alan üzerine kurulmuştur (Plân). Dört ahşap direk tarafından taşınan, ahşap örtüye sahiptir. Köyün güneydoğu kesimine kurulan Camiin dört bir tarafı bahçe ile çevrilidir. Önceleri

¹ Muhasebe-i Vilayet-i Diyar-ı Bekr ve Arab ve Zü'l-Kadiriyye Defteri (937/1530) I,II, Ankara, 1998.

etrafında başka bir yapı yokken, daha sonra batısına imam için lojman mahiyetinde küçük bir yapı (Resim: 2), kuzeyine de bir son cemaat yeri eklenmiştir. Günümüzün inşaat malzemesiyle eklenen bu son cemaat yeri, Camiin girişinin dışarıdan görünmesini engellemektedir (Resim: 1). Dıştan moloz taş örgüye sahip duvarlarda üç sıra ahşap hatıl kullanılmıştır. Bu hatıllar 0.25 m. kalınlıkta ve 1.25 m. aralıklarla yerleştirilmiş olup, Camiin dört duvarında da yer almaktadır (Resim: 3-4).

Alaca Camii'nde moloz taşın yanı sıra, duvarların bazı bölümlerinde, duvar köşelerinde, girişte ve mihrapta düzgün kesme taş kullanılmıştır (Resim: 5). Camiin içerisini doğuda, güneyde ve batıda ikişerden toplam altı pencere aydınlatmaktadır. İçe doğru genişleyen bu pencerelerden kuzeybatıdaki sonradan kapatılarak bir niş olarak kullanılmış, kuzeydoğudaki ise küçültülerek orijinal şekli bozulmuştur. Pencerelerin orijinal demir parmaklıkları ve ahşap söveleri sökülmüş, yerlerine plastik doğrama pencereler takılmıştır.

Camiin kuzey cephesinin ortasında yer alan giriş, basık kemerli ve sadedir. Cami kitabesi bu basık kemerin üzerinde yer alır (Resim: 6). Pencerenin bulunmadığı kuzey cephedeki girişin doğusunda, dilimli kemerli yüzeysel küçük bir niş bulunmaktadır. Kemer köşeliklerindeki, daireler içerisinde birer altı kollu yıldız yerleştirilmiştir. Bu niş, zeminden yukarıdadır ve bir mihrap nişi olarak kullanılmıştır (Resim: 7).

Camiin örtüsünü taşıyan ahşap direkler 0.30 x 0.30 m. ölçülerindedir. Ayakların taşıdığı büyük kirişler, doğu-batı doğrultusunda atılan ahşap konsollara oturmaktadır. Bunlar, ayakların başlıkları gibidir. Üst örtü de bu ahşap kirişlere dört yönden uzatılan küçük ahşap kirişlere bindirilmiştir. Örtü 1970'li yıllarda onarım görmüştür² (Resim: 8). Camiin kuzey kesiminde, iki ana ahşap taşıyıcı ile bunların arasına yerleştirilmiş iki küçük ahşap direk tarafından taşınan mahfil kısmı yer almaktadır. Mahfilin orta bölümü cami içerisine doğru taşınarak bir uzantı oluşturulmuştur. Bu kısım mahfilde bir yükselti meydana getirmektedir ki bunu müezzin mahfili olarak tanımlamak mümkündür. Bu uygulama Erzurum camilerinde de yaygındır. Mahfil ahşap korkuluğa sahiptir (Resim: 9).

² Ahşap tavanın onarım gördüğünü Alaca Köyü sakinlerinden Hakkı EŞSİZ söylemiştir.

Mihrap mukarnaslı bir yaşmağa sahip olup, üç yönden düz silmelerle çerçevelenmiştir (Resim: 10). Mukarnaslar sade ve basittir. Kavsara kısmı üç yönden zencirek geçmeli bir bordürle sınırlandırılmıştır. Bu bezemeli kuşak, mihrabın iç köşelerinde sütünce niteliğindeki yuvarlak kesitli silmenin üzerine, kavsaranın alt sınırına kadar indirilmiştir. Adeta bir kavsara kemeri mahiyetindeki bu süsleme, kemer şeklinde olmayıp, alt kenarı açık dikdörtgen biçimindedir (Resim: 11).

Alaca Camiinin minberi yenidir (Resim: 12).

Minaresi ahşap olup, saca kaplanmıştır (Resim: 1,2). Kaidesi kuzeybatı köşede beden duvarından çıkıntı yapmıştır. Çatı seviyesine kadar moloz taş örgülü kaide, bu seviyeden sonra ahşap olarak devam etmektedir. Şerefe kısmından hemen sonra, ahşap dikmelerle taşınan külah yer alır. Petek kısmına yer verilmemiştir. Minareye, camiin içerisinden, mahfilden çıkılmaktadır. Bu tür minareler yine Erzurum'da bazı camilerde bulunmaktadır.

Camiin içi, son yıllarda yağlı boya ile boyanmış, duvarlar zeminden yaklaşık 1 m.'ye kadar ahşap lambri ile kaplanmıştır. Toprak olan damı, çatı ile örtülmüştür. Fazla bir süslemenin görülmediği Cami, sade mimarisi ile dikkati çekmektedir.

Değerlendirme

Alaca Camii, gösterdiği plân ve düzenleniş itibariyle Erzurum'daki ahşap direkli camilere benzemektedir. Osmanlı döneminde inşa edilen bu camiler küçük boyutlu, sade ve basit bir mimariye sahiptirler. Erzurum'daki bu tür camilerin içerisinde en eski tarihli olanı Ayaz Paşa Camii'dir. H. 966 / M. 1558 tarihli yapı, Erzurum valilerinden Ayaz Paşa tarafından yaptırılmıştır. Minaresinin yeri ve malzemesiyle farklılık gösteren Camiinin iç düzenlemesi Alaca Camii ile aynıdır. Yine aynı tarz camilerden Yukarı Mumcu Camii H. 1065 / M. 1604, Hacı Cuma Camii H. 1040 / M. 1630, Gürcü Mehmet Paşa Camii H. 1058 / M. 1648, Yeğen Ağa Camii H. 1072 / M. 1661, Kasım Paşa Camii 1078 / M. 1667, Ali Paşa Camii H.1105 / M. 1693, Karaköse Camii XVII. Yüzyıl, Kırmacı Camii XVII. Yüzyıl, İhmal Camii H.1127 / M. 1715, Zeynel Camii H. 1162 / M. 1749, Kadana Camii H. 1165 / M. 1751, Taş Mescit H. 1178 / M. 1764 (Vakfiyesi), Köse Ömer Ağa Camii H. 1185 / M.1771, Mehdi Efendi Camii H. 1210 / M. 1795, Esat Paşa Camii H.

1269 / M. 1852, Taş Camii 1323 / M. 1905³ gibi örnekler bu tipteki camilerin sevilerek uygulandığını ortaya koymaktadır. Sayılan tüm örneklerde dört ahşap direk taşıyan, içten ahşap, dıştan toprak dam örtülü camiler, yöre iklimine uygun bir mimari sergilerler. Bu cami tipinin çokça tercih edilmesindeki en büyük sebep, malzemenin elde edilmesinde ve camiinin inşasındaki kolaylıktır. Erzurum Ulu Camii'nin ilk inşasının da ahşap olduğunu Evliya Çelebi'nin Seyahatnamesi'nden⁴ öğrenmekteyiz. Eserde, Camiinin ikiyüz ahşap direkli olduğu ifade edilmektedir. XVII. Yüzyıldan sonraki onarımlarda taşıyıcılar ve örtü sistemi taş ve tuğlaya dönüştürülmüş olmalıdır⁵. Diğer bir neden de, özellikle kış şartlarında daha sıcak bir ortamın elde edilmesidir. Çünkü kubbeli mekanların inşası daha zor ve masraflıdır. Ayrıca ahşabın insan tabiatında daha sıcak bir etki bıraktığı bilinmektedir. Yöre sivil mimari örneklerinde de ahşap kubbe (kırangaç veya karlangoç) çokça kullanılmıştır. Özellikle Erzurum evlerinin "tandirevi" dediğimiz mekânında bu örtü, vazgeçilmez bir mimari unsurdur. Yine ahırlarda, "pasin örtü" adı verilen ahşap bindirmelerle meydana getirilen örtü tercih edilmiştir. Bütün bunların yüzyıllar boyunca kullanılmış olması yukarıda belirttiğimiz nedenlerden kaynaklanmış olsa gerektir. Çevre köylerde ahşabın hem camilerde ve hem de sivil mimaride vazgeçilmez yapı malzemesi olması, Erzurum'u çevreleyen dağların bir zamanlar sarı çam ormanlarıyla kaplı olduğu şeklindeki düşüncüyü destekleyebilir düşüncesindeyim. Ayrıca ahşabın elde edilmesinde ve nakliyesindeki kolaylık, yöre insanını, meskenlerinde ve ibadethanelerinde ağacı bolca kullanmaya yönlendirmiştir.

Alaca Camii'nin, Erzurum Camileriyle diğer bir benzer yanı, kuzeybatı köşede yer alan içten ahşap, dıştan saca kaplanmış minaresidir. Yine inşasının kolay, malzemesinin hafif oluşu nedeniyle tercih edildiğini düşündüğümüz bu tür

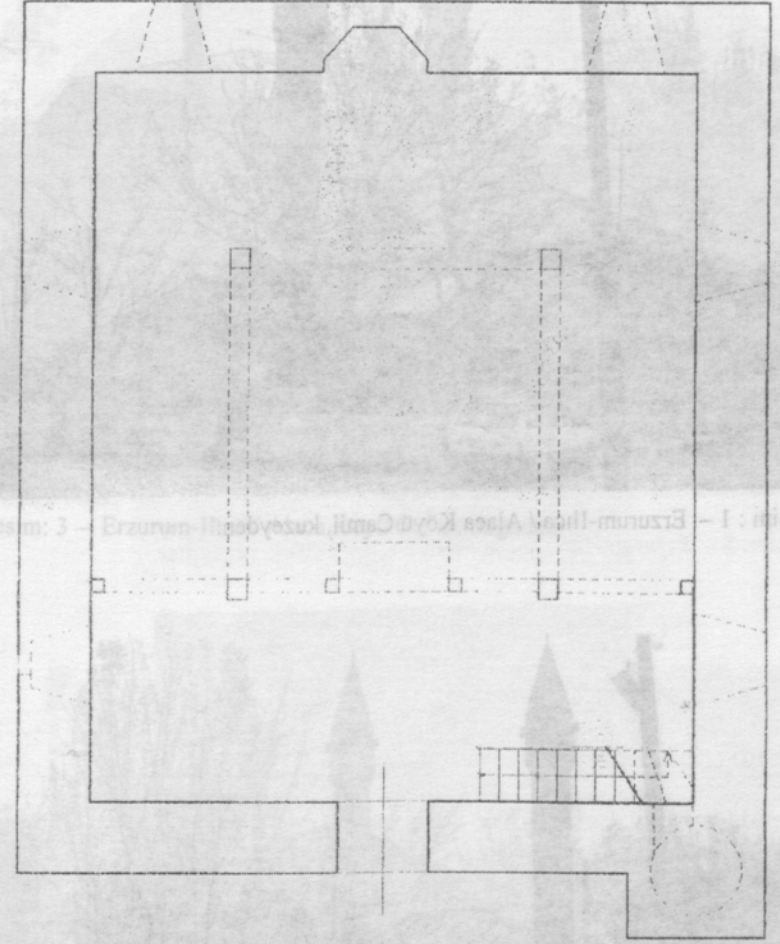
³ Camilerle ilgili ayrıntılı bilgi için bkz. İ. Hakkı KONYALI, Abideleri ve Kitabeleri İle Erzurum Tarihi, İstanbul, 1962, s. 177-272.

⁴ Mehmed Zillioğlu Evliya Çelebi, Evliya Çelebi Seyahatnamesi, 1-2, İstanbul, 1966, s.501.

⁵ Konu ile ilgili olarak İ. Hakkı KONYALI, Abideleri ve Kitabeleri İle Erzurum Tarihi, İstanbul, 1960, s. 262.; Aptullah KURAN, "Anadolu'da Ahşap Sütunlu Selçuklu Mimarisi", Malazgirt Armağanı, Ankara, 1972, s.179-187.; Haluk KARAMAĞARALI, "Erzurum Ulu Camii", Yıllık Araştırmalar Dergisi, III, Ankara, 1981, s.137-177.

minarelerin en erken tarihli olanını tespit etmek pek mümkün değildir. Ahşapın dış etkenlere karşı dayanıksız oluşu nedeniyle bu minareler zamanla yenilenmiş olmalıdır. Ahşap gövdeli minarelerin orijinalinde sacla kaplı olmadıkları muhakkaktır. Sacla kaplama yüzyılımızdaki bir uygulamadır. Sade ahşap kaplamalı minareler yakın zamana kadar az sayıda da olsa mevcuttu. Böyle bir minare, yakın çevrede Yusufeli'nin Öğdem Köyü Camii minaresinde görülmektedir (Resim: 13). Bu tür minarelerin Erzurum'daki en erken tarihli olanını XVI. Yüzyıla kadar götürmemiz mümkündür. Erzurum'da 15 civarında camide ahşap minarenin yer alması, küçümsenecek bir rakam değildir. Ahşap minareli camilerden birkaçı Yukarı Mumcu Camii, Hacı Cuma Camii, Karaköse Camii, Emir Şeyh Camii, Aşağı Habib Efendi Camii (Resim: 14) dir.

Alaca Camii, üzerinde yer alan kitabesi ve mimarisiyle, ahşap direkli camiler içerisinde önemli bir yere sahiptir. Bu nedenle Camiin korunması, mimarisine uymayan eklentilerin kaldırılarak orijinalliğinin muhafaza edilmesi gerekmektedir.



Erzurum / Ilıca- Alaca Köyü Camii Plan Rölövesi
(09.10.2009)

Resim: 2 - Erzurum-Ilıca / Alaca Köyü Camii, batıdan
Resim: 4 - Erzurum-Ilıca / Alaca Köyü Camii, güneyden

minarelerin en erken tarihli olanını tespit etmek pek mümkün değildir. Ahşapın dış etkenlere karşı dayanıksız oluşu nedeniyle bu minareler zamanla yenilenmiş olabilir. Ahşap gövdeli minarelerin ortasında saca benzer yapıları muhtemeldir.



Resim : 1 – Erzurum-Ilica / Alaca Köyü Camii, kuzeyden.



Resim: 2 – Erzurum-Ilica / Alaca Köyü Camii, batıdan.



Resim: 3 – Erzurum-Ilica / Alaca Köyü Camii, doğudan.



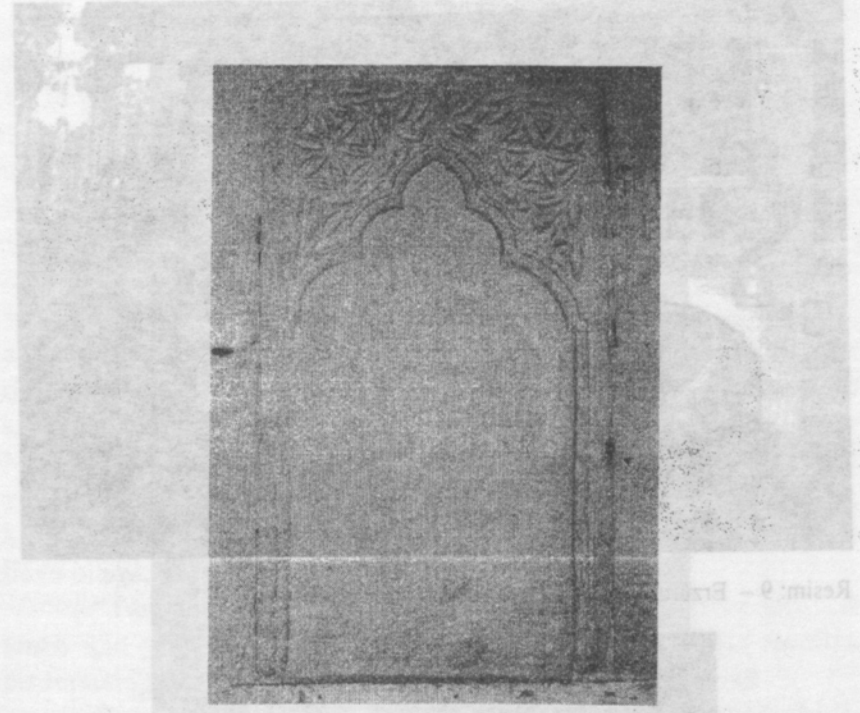
Resim: 4 – Erzurum-Ilica / Alaca Köyü Camii, güneyden.



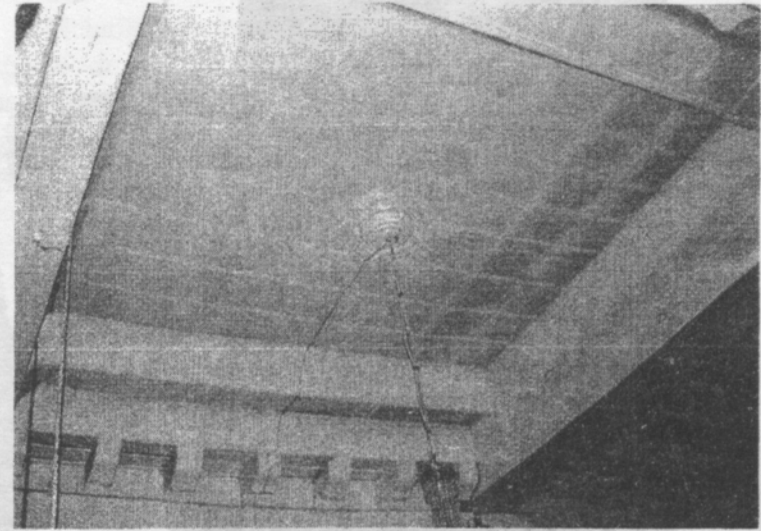
Resim: 5 – Erzurum-Ilica / Alaca Köyü Camii, duvar ve hatillar.



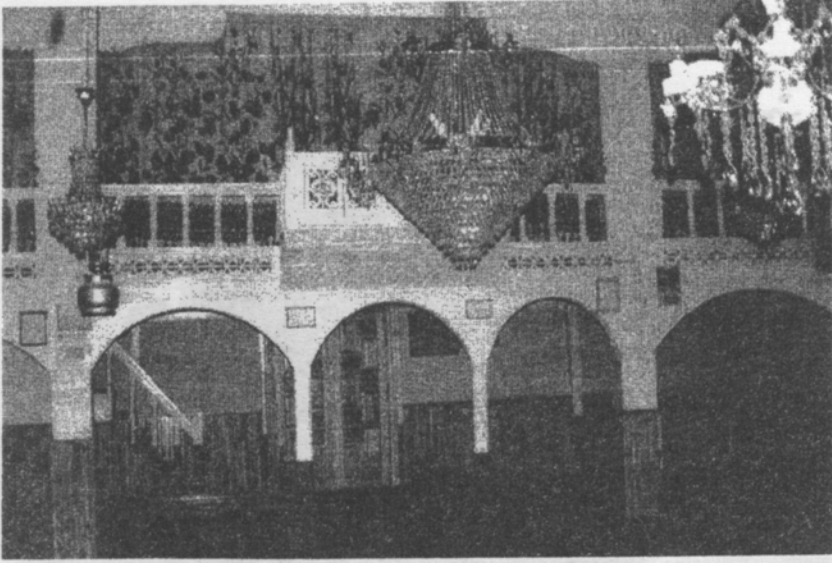
Resim: 6 – Erzurum-Ilica / Alaca Köyü Camii, kitabe.



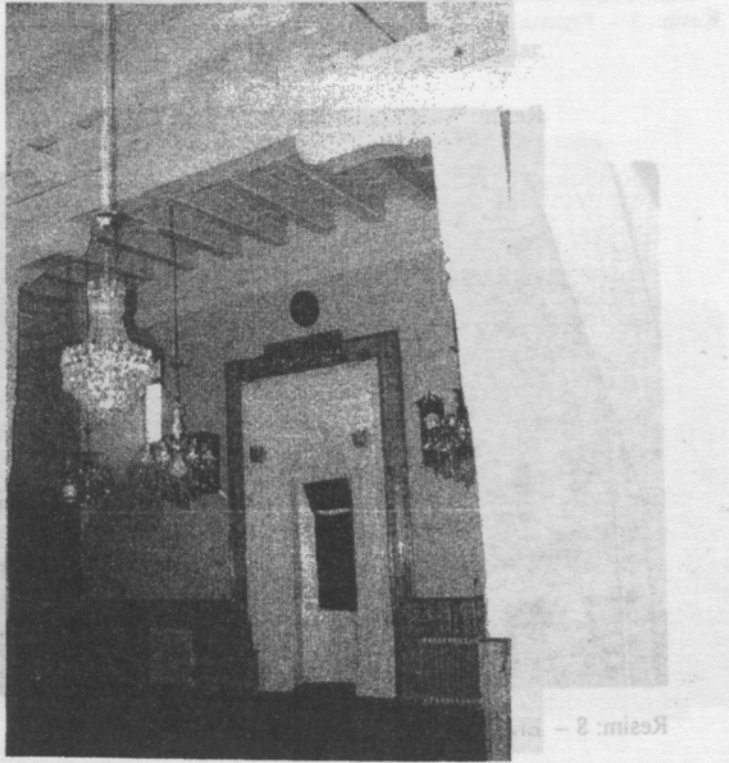
Resim: 7 – Erzurum-Ilica / Alaca Köyü Camii, niş.



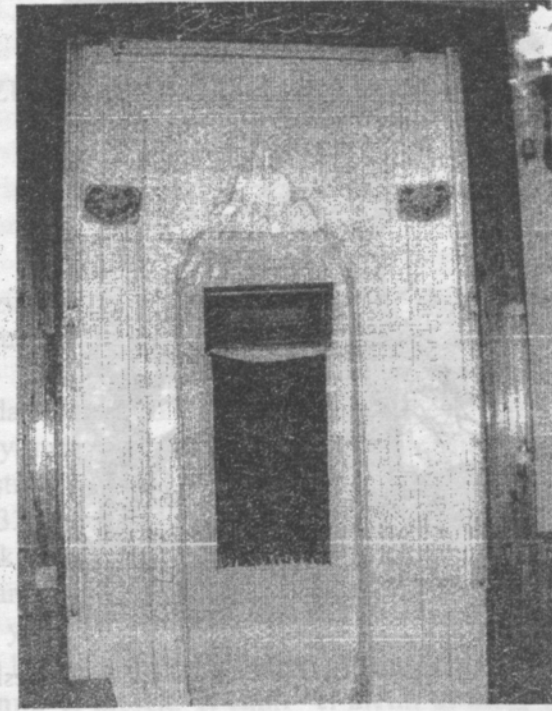
Resim: 8 – Erzurum-Ilica / Alaca Köyü Camii, iç örtü.



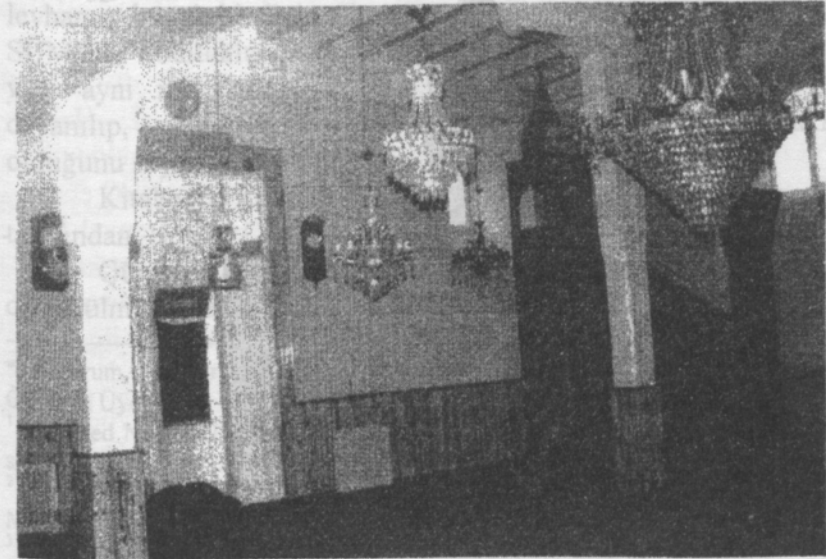
Resim: 9 – Erzurum-İlca / Alaca Köyü Camii, mahfil.



Resim: 10 – Erzurum-İlca / Alaca Köyü Camii, mihrap.



Resim: 11 – Erzurum-İlca / Alaca Köyü Camii, mihrap.



Resim: 12 – Erzurum-İlca / Alaca Köyü Camii, minber.



Resim: 13 – Artvin-Yusufeli / Öğdem Köyü Camii Minaresi



Resim: 14 – Erzurum-Aşağı Habib Efendi Camii Minaresi

ERZURUM ULU CAMİİ'NE AİT YENİ BİR KİTABE VE YAPI HAKKINDA BAZI DÜŞÜNCELER

Dr. Hüseyin YURTTAŞ*

Erzurum Ulu Camii, yapılış tarihi kesin olarak bilinmeyen, ancak Saltukoğulları dönemine mal edilen bir yapıdır. Saltukoğulları dönemine verilmesi, günümüzde mevcut olmayan, fakat bazı kaynaklarda belirtilen bir kitabedir. Bu kitabeğe göre Cami, H. 575 / M. 1179 yılında Saltuklulardan Nâsiruddin Muhammed tarafından yaptırılmıştır. Tarihçe-i Erzurum'un müellifi Mehmed Nusret, kitabının 32. sayfasında Ulu Camii anlatırken, bu kısmın sonuna ilâve olarak belirttiği şu bölümü eklemiştir:

“Tarihi yazdığım esnada bu Camii Şerifi temaşa ve tedkikat icrası için yeniden tetetbuatta bulunduğum zaman, divarda muallak bir fersude levha buldum. Levhada şu ibare yazılı idi:

Benna el-mescid el-câmi' el-melik'ül-âlem el-âbid ebü'l-feth MUHAMMED sene hamse ve sebî'n ve hamse mie”¹.

Mehmed Nusret, kitabını yazdığı sırada Ulu Camii'ye yeniden gittiğinde duvara asılı yıpranmış bir levha görür. Bu yıpranmış levhanın, büyük bir ihtimalle tahta üzerine yazılmış olduğunu Faruk SÜMER, “Saltuklular” adlı makalesinde belirtmektedir². Sümer, yine aynı makalede, bu kitabenin asıl kitabe olmadığını, ona dayanılıp, yeniden ve kısaltılarak sonradan yazıldığının muhakkak olduğunu söylemektedir³.

Kitabeden Erzurum Ulu Camii'nin, Fetih Babası Muhammed tarafından H. 575 / M. 1179 tarihinde yaptırıldığını anlamaktayız.

Günümüzde mevcut olmayan bu kitabe, LYNCH tarafından da görülmüş, eserinde buradaki ibare verilmiştir⁴.

* Erzurum Atatürk Üniversitesi Fen Edebiyat Fakültesi Sanat Tarihi Bölümü Öğretim Üyesi.

¹ Mehmed Nusret, Tarihçe-i Erzurum yahut Hemşehrilere Armağan, İstanbul, 1338, s. 32.

² Faruk SÜMER, “Saltuklular”, Selçuklu Araştırmaları Dergisi, III (1971), Malazgirt Zaferi Özel Sayısı 900. Yıl, Ankara, 1971, s. 431.

³ SÜMER, s. 431.

⁴ H. F. B. LYNCH, Armenia Travels and Studies, Vol. II, Beirut, 1967, s.212.