

SAFRANBOLU EVLERİNİN DIŞ SÜSLEMELERİ ÜZERİNE BİR ARAŞTIRMA
“MÜDERRİSLER EVİ”

A Research on Exterior Decorations of Safranbolu Houses “House of Muderrisler”

Bilal Belder¹

Makale Bilgisi	Özet
<p><i>Araştırma Makalesi</i></p> <p><i>Gönderilme:</i> 27 Mayıs 2023</p> <p><i>Kabul:</i> 13 Temmuz 2023</p> <p><i>Anahtar kelimeler:</i> Geleneksel Evler, Safranbolu Evi, Müderrisler Evi, Cephe Süslemeleri</p>	<p>Yüzyıllar boyunca gelişerek günümüz çağında modern ev tipi modeli oluşmuş ve insanoğlunun doğal olan barınma gereksinimi karşılanmıştır. Binlerce yıldır yaşadığımız toplumun kültürel özellikleri, konut mimarisine yansımış ve geleneksel Türk evi modeli oluşmuştur. Geleneksel Türk evlerinin mimari nitelikleri, tarih boyunca devam eden kültür birikimiyle, coğrafi ve iklimsel özelliklerin etkisiyle ayrıca bölgenin sahip olduğu ekonomik koşullar, inanç ve yaşam biçimi gibi etmenlerle ortaya çıkmıştır. Tarihsel süreç içinde bu unsurların bir araya gelmesiyle geleneksel Türk Ev modeli oluşmuştur. Bu ev modellerinden biri de geleneksel Safranbolu evleridir. Geleneksel ev modelini oluşturan duvar, tavan gibi bölümler süslemeler ile tamamlanmıştır. Anadolu’da başka bir örneği olmayan, Safranbolu’da bulunan Müderrisler Evi’nin dış cephesinde bulunan süslemeler; doğada bulunan nesnelere ve geometrik şekiller ile dünya hayatını daha iyi algılamayı hatırlatan bitkisel işaretlerle zengin bir kültürel miras özelliği taşımaktadır. Yapılan bu çalışma ile Müderrisler Evi’nin sahip olduğu dış cephe süslemelerinin kültürel manası ve önemi anlatılmaya çalışılmıştır. Bu kapsamda yapılan literatür taraması ile Türk Kültüründe yer alan geleneksel mimari süslemeler araştırılmış ve Müderrisler Evi’nin dış cephe fotoğraflarıyla süslemeler hakkında bilgi verilmiştir. Temel olarak gerçekleştirilen bu araştırmanın, geleneksel süslemelerin günümüz mimarisi ve tasarımlarında tekrar hayat bulması, Safranbolu turizmine katkı sağlaması ve Müderrisler Evi dış süslemelerinin önemini gelecek nesillere aktarılmasına katkı sağlayacağı düşünülmektedir.</p>
Article Information	Abstract
<p><i>Research Article</i></p> <p><i>Received:</i> May 27, 2023</p> <p><i>Accepted:</i> July 13, 2023</p> <p><i>Keywords:</i> Traditional Houses, Safranbolu Houses, Müderrisler House, Facade Decorations</p>	<p>It has developed over the centuries, and in today’s age, the modern house type model has been formed and the natural need for shelter of human beings has been met. The cultural characteristics of the society we have lived in for thousands of years have been reflected in the residential architecture and the traditional Turkish house model has been formed. The architectural qualities of traditional Turkish houses have emerged with the cultural accumulation that has continued throughout history, with the effect of geographical and climatic features, as well as factors such as the economic conditions, belief and lifestyle of the region. The traditional Turkish House model has been formed by the combination of these elements in the historical process. One of these house models is the traditional Safranbolu houses. Sections such as walls and ceilings that make up the traditional house model are completed with decorations. The decorations on the exterior of the Müderrisler Evi in Safranbolu, which has no other example in Anatolia; It has a rich cultural heritage feature with objects and geometric shapes in nature and herbal signs that remind us to better perceive world life. With this study, the cultural meaning and importance of the exterior decorations of the Müderrisler House have been tried to be explained. In this context, with the literature review, traditional architectural decorations in Turkish Culture were researched and information was given about the decorations with the exterior photographs of the Müderrisler House. It is thought that this research, which has been carried out as a basis, will contribute to the revival of traditional decorations in today’s architecture and designs, to contribute to Safranbolu tourism and to transfer the importance of the exterior decorations of the Müderrisler House to future generations.</p>

Kaynak/Cite: Belder, B. (2023). Safranbolu evlerinin dış süslemeleri üzerine bir araştırma “Müderrisler Evi”. *Lokum Sanat ve Tasarım Dergisi*, 1(2), 87-104.

 **iThenticate**
İntihal / Plagiarism

Bu makale, en az iki hakem tarafından incelenmiş ve yayın öncesi intihal taraması yapılmıştır. / This article has been reviewed by at least two reviewers and has been checked for plagiarism before publication.

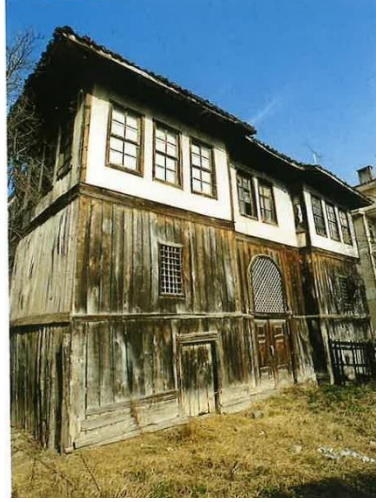
Copyright © Published by Karabuk University, Karabük, TÜRKİYE

¹Uzman Öğretmen, Milli Eğitim Bakanlığı, bbelder@hotmail.com, ORCID: 0000-0002-0031-7353

GELENEKSEL TÜRK EVİ

İnsanların barınma ihtiyacını karşılayan evler; fiziksel çevre, insan ihtiyaçları ve kültürel yaşayış özellikleri çerçevesinde, insanlık tarihinden günümüze kadar geçirdiği değişimlerle insanların bu gereksinimini gidermektedir.

İnsanın; yaşadığı toplum ve çevre ile ilişkisi onun dünyaya gelmesiyle başlar. Bununla birlikte insan, barınma ihtiyacını, kültürel gereksinim ve yaşamsal ihtiyaçlarını karşılayacak mimari evler yapmak zorunda kalmıştır. Binlerce yıldır yaşadığımız toplumun özelliğini içinde barındıran ve konut mimarisinde önemli bir yere sahip, Türk toplum kültürünü yansıtan “Türk Evi” (Görsel 1) deyimini oluşturmuştur (Bozkurt, 2013, s.38).

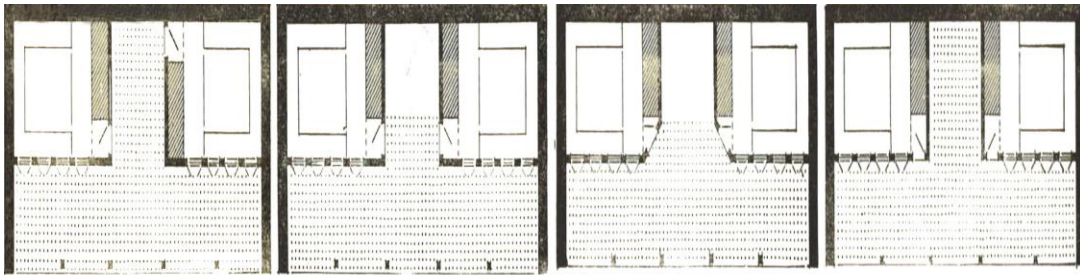


Görsel 1. Geleneksel Türk evi örneği.
Kaynak: (Bektaş, 1996, s.55)

Orta Asya’dan başlayarak büyük devletler kurmuş medeniyetimiz Balkanlara kadar geniş bir alanda hüküm sürmüştür. Göçebe hayatın bir parçası olan çadır ve binek hayvanlar ile ulaşılan bölgeler fethedilmiştir. Fethedilen bölgelerde yerleşik hayat ile tanışan köklerimiz geleneksel mimarinin de temellerini atmışlardır.

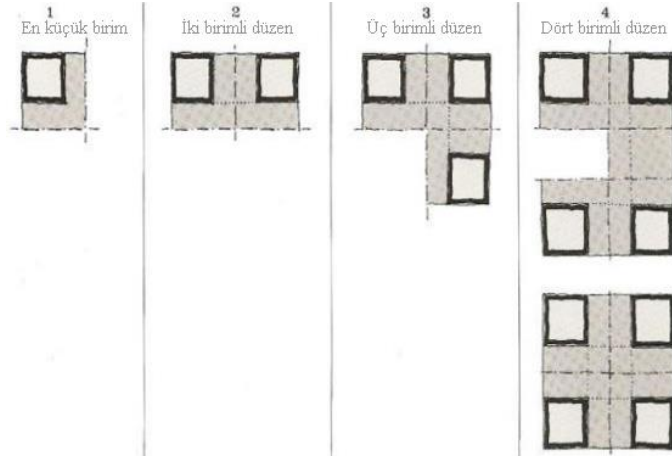
Osmanlı Devleti’nin sahip olduğu Anadolu toprakları sınırları içinde var olan Türk Evi modeli; kendine has özellikleri barındıran ve 500 yıllık tarihi geçmişin izlerini taşıyan bir kültürel miras olmuştur (Eldem, 1954, s.11).

Geleneksel evlerde sofa, Türk Evi’nin planının oluşumunda önemli bir yere sahiptir. Sofa ile bağlantılı olan odalar ise bir ailenin yaşayacağı çadır özelliği göstermiştir (Eldem, 1954, s.16). Türk evinin birimi olan oda (Görsel 2) ise kelime anlamı olarak otağ kelimesinin karşılığıdır ve benzer amaca hizmet edecek şekilde tasarlanmıştır (Cansever, 2002, s. 313).



Görsel 2. Geleneksel Türk evinde sofa ve oda ilişkisi.
Kaynak: (Eldem, 1954, s.18)

Oda ve sofa kavramlarının bir araya gelmesiyle geleneksel evlerin kat plan tipleri oluşmuştur (Görsel 3).



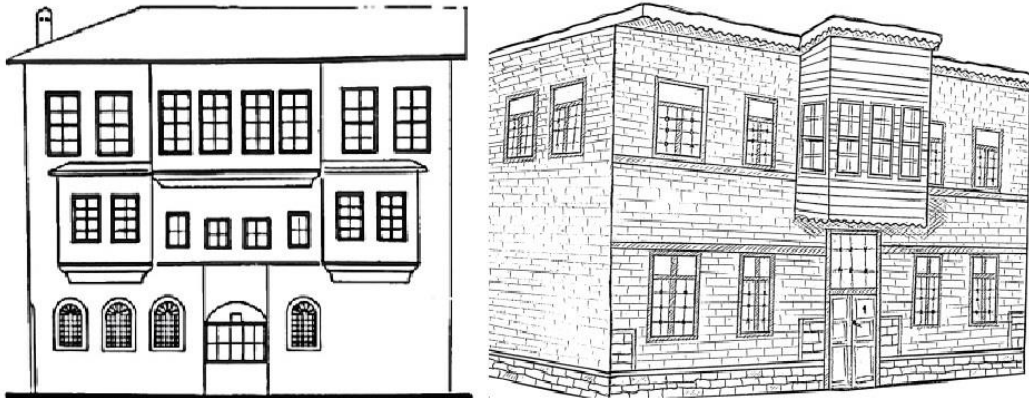
Görsel 3. Geleneksel Türk evlerinin kap planı oluşum düzeni.

Kaynak: (Küçükerman, 1985, s. 66).

Geçmişte mağara duvarlarına yapılan resimler ile başlayan mimari süsleme olgusu, kültürel duygu, inanç ve düşünceleri anlatma aracı olarak günümüze kadar ulaşmıştır. Daha çok geleneksel evlerin iç bölümleri olan odaların duvar ve tavanlarında süslemeler uygulanmıştır. Yapılan bu çalışma ile geleneksel Türk Evi modeli, evlerin cephe özelliği ve kısaca dış süsleme teknikleri anlatılmaya çalışılmıştır. Geleneksel ev ölçeğinde Anadolu'da başka bir örneği bulunmayan Müderrisler Evi'nin dış cephe süsleme örnekleri fotoğraflarla gösterilmiş ve yapılan literatür araştırmasıyla simgelerin kültürel anlamları açıklanmaya çalışılmıştır. Müderrisler Evi'nin sahip olduğu süsleme biçimlerinin günümüz tasarımlarında tekrar hayat bulması ve sahip olduğumuz kültürel değerlerimizin gelecek nesillere aktarılmasında yapılan bu çalışmanın yarar sağlayacağı düşünülmektedir.

GELENEKSEL TÜRK EVLERİNİN DIŞ CEPHE ÖZELLİĞİ

Geleneksel Türk evinin cepheleri planlanırken, Anadolu'nun farklı şehirlerinin sahip olduğu doğal ve kültürel özellikler, evlerin dış cephelerine yansıtılmıştır (Görsel 4). Bu özellikler o şehrin, kültüründen, tarihinden, sosyal hayatından, ekonomisinden, bina yapım tekniklerinden örnekler göstermektedir. Bu özellikler dönemin bir yansıması olmasının yanı sıra günümüz mimarisine örnek olması bakımından önemlidir (Uşma ve Urfaloğlu, 2018, s.4).



Görsel 4. Geleneksel evlerin farklı cephe plan örnekleri.

Kaynak: (Uşma ve Urfaloğlu, 2018, s.5,9)

Cephe mimarisini oluşturan çıkma ve saçaklar, odaların genişletilmesi, aydınlatılması, havalandırılması ve evin yağmurdan korunmasını sağlar. Evlerin cumbaları, kapı ve pencereleri sokakla uyum sağlamıştır. Geleneksel Türk evlerinde kapılar direkt olarak bahçe veya sokağa açılmaktadır. Bahçe veya ev kapısı eşya taşıma gibi nedenlerden dolayı yüksek ve çift kanatlı yapılmıştır. Cephe mimarisini tamamlayan pencereler ise mahremiyetle bağlantılı olarak zemin katlarda boyutları daha küçük planlanmıştır (Görsel 5). Üst kat pencereleri ise göz seviyesinde olmadığından daha büyük boyutlarda tasarlanmıştır (Uşma, 2021, s.245, 247).



Görsel 5. Geleneksel bir evin dış cephe görünümü.
Kaynak: (Bektaş, 1996, s.48)

GELENEKSEL TÜRK EVLERİNİN SÜSLEME ÖZELLİKLERİ

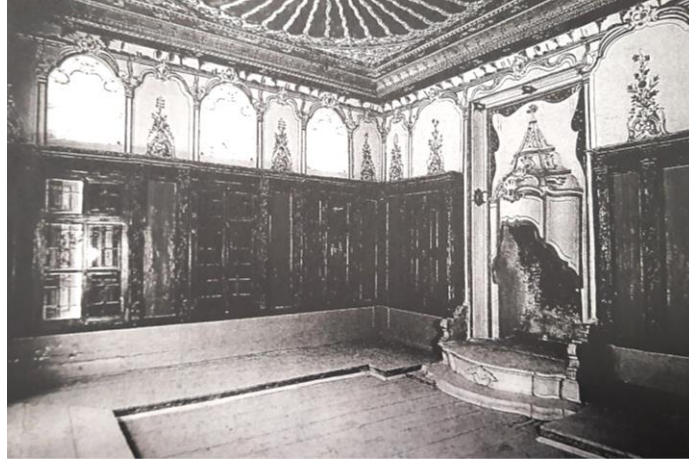
“Geleneksel Türk evinin oluşumunda planın etkisi kadar cephenin de önemli bir yeri vardır. Cephedeki kapı, pencere ve çıkma gibi mimari elemanların yanı sıra cephede uygulanan süslemelerin de cephe dilinin oluşumunda önemi büyüktür. Sıvanın üzerine yapılmış kalemî süslemeler, köşe dikmeleri, alçı ve diğer süslemeler cephenin (Görsel 6) karakterini etkileyen faktörlerdir” (Urfalıoğlu, 2010, s. 57).



Görsel 6. Geleneksel evlere ait dış cephe süsleme uygulama örnekleri.
Kaynak: (Günay, 1999, s.40)

Türk evlerinin süslenmesi, dini yapılardan farklı olarak kendini geliştirmiştir. Evlerde en çok süslenen bölümler; tavan ve dolapların kanatları gibi ahşap kısımlardır. Zengin süsleme planlarına sahip olan ahşap ev ve konakların dekorasyonlarında bu süsleme örnekleri bulunmaktadır (Görsel 7). Odaların duvarlarına, dolaplarına,

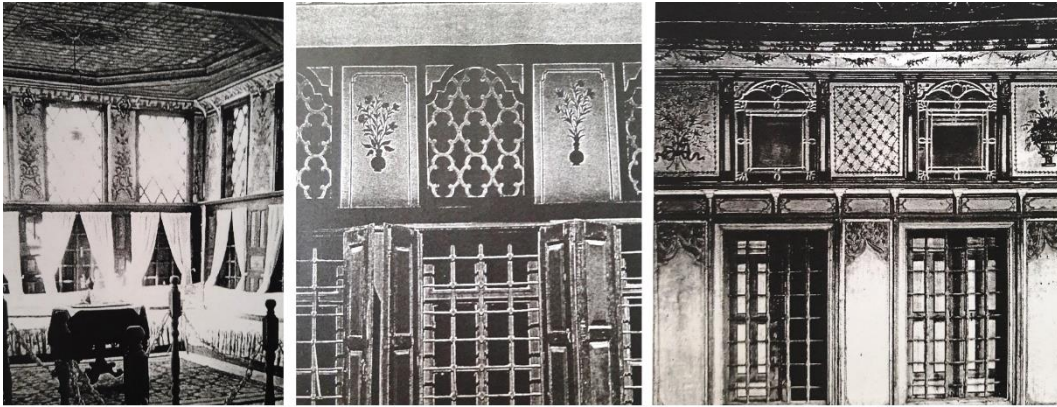
tavanlarına veya belirlenen panolara çeşitli ahşap, boyama, alçıdan yapılmış süslemeler uygulanmıştır (Özkeçeci, vd., 2018, s.220).



Görsel 7. Geleneksel bir evin oda ve tavan süsleme örneği.

Kaynak: (Günay, 1999, s.48)

“18. yüzyılın ortalarına kadar evin asıl yapısında çok fazla değişiklik olmasa da yeni üsluplar dekorasyon ve süslemede kendini göstermiştir. 18. yüzyıla kadar evler daha derli topluyken Barok üslubunun geleneksel Türk evine nüfus etmesiyle bu durum değişmiş, cepheler hareketlenmiş, çıkma sayıları fazlalaşmış, çıkma altları ve saçaklar eğri yüzeyli, bağdadi sıvalı yapılmaya başlanmış ve çeşitli nakışlarla süslenmiştir. Süslemelerde kalem işleri duvarlarda, raf üstlerinde çerçeveli bölümlerde çiçek demetleri, çiçekli vazolar, sepet (Görsel 8) veya kâse içinde meyveler, perde desenleri, ince yapraklı kıvrımlı dallar, sonra akantlar, gırlanlar, volütler ve perspektif denemeleriyle görülmeye başlanır” (Günay, 1999, s.50).



Görsel 8. Geleneksel evlere ait oda ve tavan süsleme örnekleri.

Kaynak: (Günay, 1999, s.52)

Bina cephelerinde; taş, tuğla gibi malzemeler kullanılarak yapılmış duvar katmanları, çıkmalar, köşe pahları, bacalar, pencere yada kapı kemerlerinde taş süsleme örnekleri bulunmaktadır. Dış cephelerde kapı, pencere kanatları, pervazlar, çıkmalar ve çatı saçakları gibi elemanlarda ahşap süslemeler uygulanmıştır (Görsel 9). Bina cephelerinde; süslemeli figürler, saçaklarda alçı sıva üzerine şekiller ve bitkisel formda kalem işi süsleme uygulamaları yapılmıştır (Gögebakan, 2015, s53).



Görsel 9. Evlerin dış cephe örnekleri (Safranbolu).

Kaynak: (Belder, 2021)

“Damgalar, motifler ve semboller milletlerin kimlikleri temsilinde oldukça öneme sahiptir (Görsel 10). Özellikle resmî kurumların logoları ve tarihi yapıların üzerindeki Türk damgaları kült inanç sembolleri Safranbolu’da oldukça dikkat çeker. Örneğin bazı Safranbolu evlerinin çatılarına geyik boynuzları nasıl uğur ve nazar amacıyla asılıp, aynı zamanda evde bir avcının oturduğuna işaret ediyorsa; bazı konak iç oda süslemelerinde üzüm, nar, kavun ve karpuz işlemeleri sadece bitkisel bir estetiği değil, İslam tarihine ait atıfları olan tasavvufi manalara işaret eder” (Kütükçüoğlu, 2014, s.76).



Görsel 10. Sivil mimaride uygulanan süsleme örnekleri.

Kaynak: (Uray, 2019, s.138)

GELENEKSEL SAFRANBOLU EVLERİ

Safranbolu; 1976 yılında Anıtlar Yüksek Kurulu tarafından sit alanı ilan edilmiş, 1994 yılında yapılan çalışmalar ile UNESCO tarafından Dünya Miras Şehirleri listesine alınmış ve 2003 yılında dünyanın en iyi korunan 20 kentinden biri olarak seçilmiştir.

Safranbolu evleri, yüzlerce yıllık bir süreçte oluşan Türk kent kültürünün günümüzde yaşamaya devam eden önemli yapı taşlarıdır. İlçede 18. ve 19. yüzyıl ile 20. yüzyıl başlarından kalma yaklaşık 2000 geleneksel ev bulunmaktadır. Bunların 800

kadarı yasal koruma altındadır. Şüphesiz Osmanlı Dönemi'nin izlerini taşıyan, mimari yapısı ile fark yaratan evlerin önemi ülkemiz dışında da bilinmektedir (Görsel 11). Safranbolu'nun farkı; ev, sokak, manzara bütünlüğü ile bir yaşam alanı olarak tarihi yapılarını koruyabilmesidir (Şendil, 2017, s. 103-104).



Görsel 11. Evlerinin sokak görünümü.



Görsel 12. Evlerinin cephe görünümü.

Kaynak: (Belder, 2021)

Safranbolu Evinin Dış Cephe Özelliği

Türk toplumunun sivil mimari kültürünü yansıtan Türk Evi örneklerine, Karabük iline bağlı Safranbolu'da rastlanmaktadır. Geleneksel sanatlar içerisinde yer alan; ahşap işleme örnekleri, taş ve demir işçiliği, kalem işi boyama, bağdadi (eğri yüzeyler), malakari (yüzey kabartma) gibi birçok süsleme örneği Safranbolu evlerinin dış cephelerinde görülmektedir (Görsel 12).

Engebeli bir vadi üzerine kurulmuş Safranbolu'da evler, taş kaldırımlı dar sokakların bahçe duvarları ile çevrelenmiş ve genelde bu bahçe duvarlarının bir bölümü de evin temel duvarını oluşturmuştur. Taş duvar üzerine bir ya da iki katlı, ahşap çatı (yeydana) ve kerpiç kullanılarak evler inşa edilmiştir. Safranbolu evlerinde, yapısal büyüklüğüne ya da bulunduğu konumuna göre farklı cumba çıkmaları uygulanmış ve az eğimli geniş saçaklı çatılar ile üzerleri örtülmüştür. Mimari açıdan birbirinden farklı görünümde olması, Safranbolu evlerine ayrı bir değer katmaktadır.

MÜDERRİSLER EVİ

Günay'a (1981, s.178,179) göre; Safranbolu Musalla Mahallesi, Guburoğlu Sokak'ta bulunan (Görsel 13) Mektepçiler evinin dış yazıtında (H.1201) miladi 1787 yılında yapıldığı ve bu evin yapım tarihi itibari ile Safranbolu'nun en eski evi olduğu anlaşılmıştır. Yapılan araştırma sonucunda eski sahibinin Mektepçiler ailesi olduğu belirlenmiştir. Binanın, dış yüzey süslemelerinde malakari (alçı kabartma ve kalem işi) yöntemle yapılmış geometrik, bitkisel ve sembol içeren bezemeler bulunmaktadır. Müderrisler Evi dış süslemesi, Anadolu'nun farklı bir yöresinde örneği olmadığından ayrı bir önem taşımaktadır.



Görsel 13. Müderrisler evinin konumu. **Görsel 14.** Müderrisler evinin sokak görünümü.
Kaynak: (Google Haritalar, 2023) Kaynak: (Belder, 2018)

Müderrisler Evi, Safranbolu Kaymakamlığı Hizmet Birliği tarafından 2005 yılında restore edilerek korumaya alınmıştır. Bu evin cumba cephesinde bulunan süsleme özellikleri sayesinde Müderrisler Evi araştırma kapsamında incelemeye değer bulunmuştur (Görsel 14).

Müderris olan Kürt Mehmet Efendi Safranbolu'ya gelmiş ve bu medrese binasını yaptırmıştır. Bina cephesinin bu tarzda zarif olması ve ev planının sadeliği Safranbolu'ya gezmeye gelen insanların ilgisini çekmiştir. Safranbolu'da bulunan diğer evlerden görünüm farkından dolayı da turistlerin ilgisini çekmektedir. Bu evin batı cephesine uygulanan cumba çıkmalı ve süslemeli cephe, evin başodası olarak yapılmış ve cephenin diğer odası ise çalışma odası olarak planlanmıştır. Medresenin batı cephesi çıkmasının yapılış farklılığından Safranbolu'da başka bir örneğine rastlanmamaktadır. Genel olarak bu cumba çıkmaları, Ankara evlerinde görüldüğünden yapı ustalarının Safranbolu dışından gelmiş olabileceği anlaşılmaktadır (Canbulat, 2006).

Ev hakkında yapıyla ilgilenmiş ustalardan alınan bilgiler derlenerek şu şekilde ifade edilmiştir. Safranbolu'nun geleneksel evlerinde olduğu gibi sarıçamdan ahşap iskelet ve kerpiç dolgu malzemesi kullanılmıştır. Safranbolu evlerinde kerpiç üzerine samanla takviyeli çamur sıva uygulaması yapılmıştır. Bunun üzerine 1/3 oranında kireç, 2/3 oranında kum ve yeterli miktar killa hazırlanan ince sıva ile evin dış cephesi sıvanmıştır. Evin; hayat, ahır ve üst katları arasında koku ve ısı yalıtımı sağlamak için bulgurlama olarak tabir edilen yalıtım tekniği uygulanmıştır. Ara katta aş evi bulunmaktadır. Ara katın bahçeye bakan duvarında ise bağdadi süsleme yapılmıştır.

Müderrisler Evi Dış Cephe Süslemeleri

Müderrisler evinin batı cephesinde bulunan, (Görsel 15) malakari (kabartma) yöntemle yapılmış yüzey kabartma süslemeleri, fotoğraflarla gösterilmiş ve bu süslemelerin anlamlarına ait bilgilere aşağıda yer verilmiştir.



Görsel 15. Müderrisler evinin dış cephe görünümü.

Kaynak: (Belder, 2022)

Eli Belinde

Evin dış cephesinde en fazla yer verilen eli belinde motifi; analık, doğurganlık gibi anlamlara gelmektedir. Ülkemizin farklı coğrafyalarında; gelin kız, çocuklu kız, aman kız, çengel sarmal, çakmaklı, eğer kaşı, turna katarı v.b. gibi isimler verilmiştir (Megep, 2011, s.3). Müderrisler evinin dış cephesinde iki tanesi servi ağacı motifinin üstünde, üç tanesi ise ön cephenin sol cumba çıkmasında bulunduğundan ön cepheden (Görsel 16) görülmemektedir. Bununla birlikte evin ön cephesinde en çok eli belinde (60 adet) motif kabartma sembolünün uygulandığı anlaşılmaktadır (Görsel 17).



Görsel 16. Cumbanın sol taraftan görünümü. **Görsel 17.** Eli belinde süslemesi.

Kaynak: (Belder, 2022)

Hayat Ağacı Motifi

“Tek tanrılı dinlerde, insanın yaradılışını ifade eden bu figür vazo içindeki bir ağaç motifidir. Bazı motiflerde bu ağacı bir yılanın beklediği anlaşılır. Cennetteki yasak ağacın meyvesinden Havaya ikram eden yılan böylece, Gılgamıştan Büyük İskender’e kadar tüm ölümsüzlüğü arayanların bu otu bulmalarına veya yemelerini engel olmuştur”. Ölümsüzlüğü bulamayan insanlar, ölümden sonraki hayatı bu motif ile ifade edilmiştir (Megep, 2011, s.37). Ev cephesinin sağ tarafında bulunan bu motif, vazo içinde çiçeklerin olduğu ve tepesinde iki adet kabartma kuş figürü ile birlikte (Görsel 18) uygulanmıştır.



Görsel 18. Hayat ağacı kabartma süslemeleri. **Görsel 19.** Servi ağacı kabartma süslemeleri.
Kaynak: (Belder, 2022)

Servi Ağacı

Servi motifi, Türk-İslam bezme elemanları içinde kaynağını tasavvuf düşüncesinden alan zengin dini anlamlar taşır. Üzerinde yer alan sanat eserlerine “Mutlak Cemâlin” yansımaları olan estetik bir görünümü aktarırken “Mutlak Hakikat”e erme yolunda, ölümden sonraki mistik bir dünya konusunda fikir vermektedir (Çetin ve Yayık, 2021, s.488). Ölümsüzlüğün simgesi olan hayat ağacı, sürekli gelişen, cennete yükselen hayatın dikey bir sembolüdür. Servi, asma, incir, zeytin, asma, kayın vb. ağaçlar farklı kültürlerde ölümsüzlüğü ifade etmektedir (Kayabaşı vd., 2016, s.43). Müderrisler evi dış cephesindeki Servi ağacı kabartma motifi ve (Görsel 19) üzerinde iki adet eli belinde motifi birlikte bulunur.

Sonsuz Yıldız

Başlangıç ve bitiş noktalarının belli olmaması nedeniyle İslam felsefesini yansıttığı kabul edilmiştir. Evrenin sonsuzluğunu simgeleyen, kare, dikdörtgen, üçgen, daire, poligon, baklava ve yıldızlar gibi biçimlerde geometrik motif olarak da adlandırılmıştır. Geometrik motifler, geometri ölçülerine uygun olacak biçimde

yapılmıştır. Ahşap ve duvar elemanlarda dekoratif görünüm sağlamak için, iç ve dış mekanlara, tuğla, mermer, taş vb. malzemeler kullanılarak yapılan yaygın süsleme örneğidir (Megep, 2015, s.13). Müderrisler evi dış süslemesinde yer alan, evrenin sınırsızlığını yalın bir şekilde ifade eden sonsuz yıldız motifi, kabartma yöntem ile uygulanmıştır (Görsel 20).



Görsel 20. Sonsuz yıldız kabartma süslemeleri. **Görsel 21.** Davut yıldızı kabartma süslemeleri.
Kaynak: (Belder, 2022)

Davut Yıldızı

Dünya toplularında yıldızların anlamları şekilleri ile isimlendirilmiştir. İlahi dinler içerisinde Hıristiyanlıkta da yıldız simgesi önemlidir. Türklerin İslamiyet'e geçmesiyle bu hilal sembolü kullanılmış ve Osmanlıdan sonra Türk bayrağında hilal ile beraber yıldızın kullanılması, birçok Müslüman devleti de etkileyerek bugün bayraklarında hilal ve yıldız veya yıldız biçimli güneş sembolünün olmasını sağlamıştır. Müslümanlar için ise Ay'la beraber kullanılan yıldız İslamiyet'in sembolü konumundadır. Yıldız, yol göstericiliğin ve iyi davranışların sembolü olarak kullanılmış ve Türkler için yıldızlar uzağı, hasreti, güzelliği simgelemiştir (Koca, 2012, s.267). Müderrisler evi dış cephesinde bulunan Davut yıldızı motifi resimde (Görsel 21) görülmektedir.

Çarkifelek

Çarkifelek sembolü; evrenin durağan olmayan dönüşüm halini ortaya koymaktadır. Gündüzün geceye dönmesi, yazın kışa dönmesi, doğadaki su, azot, karbon ve oksijen döngüsü gibi evrenin sonsuzluk durumunu sembolleştirmiştir (Altın, 2021, s.75). Cephe süslemelerinin sağ tarafında bulunan, kalem işiyle yapılmış bu sembol resimde (Görsel 22) görülmektedir.



Görsel 22. Çarkıfelek kalem işi süslemeleri
Kaynak: (Belder, 2022)

Kuş Figürü

Kuş figürleri genelde doğal görümlü olarak mezar taşlarında ve mezar duvarlarında uygulanmıştır. Türkler, ölen kişilerin uçup gittiğine ve gökte yaşadıklarına inanmışlar, bu kuş figürlerinin ölen kişinin ruhunu veya ölen kişiyi vurgulamışlardır. Aynı zamanda bu kuş figürleri, muhtemelen ölenin gökyüzünde dolayısıyla cennette olduğunu ifade etmektedir (Çeşmeli, 2015, s.75). Müderrisler evi dış süslemesinde bulunan hayat ağacı motifi üzerinde iki ve tepe pencerelerinin alt bölümlerinde dört tane kabartma olarak (Görsel 23), evin ön üst cephesinde bulunan üç tepe penceresi üzerinde ikişer tane ve aşağıdaki görseldeki (Görsel 24) sürahi figürü üzerinde bir adet kalem işi süsleme olmak üzere toplamda on üç adet kuş figürü bulunmaktadır.



Görsel 23. Kabartma kuş figürleri.



Görsel 24. Kalem işi kuş figürleri.

Kaynak: (Belder, 2022)

Balık Figürü

“İnsanlık tarihi ile birlikte balık motifi farklı sanat dallarında ve şekillerde bu figür kullanılmıştır. Uygulandığı sanat eserlerinde anlamı ise bolluk, bereket ve verimliliği anlatmaktadır. Bu motifinin günümüzde ve gelecekte sanat eserleri süslemelerinde kullanılmaya devam edeceği söylenebilir” (Dilay, 2011, s.56). Müderrisler evi cephesinin

sağ üst kısmında, çatı saçağına yakın köşede dört adet balık kalem işi süsleme figürleri bulunmaktadır (Görsel 25).



Görsel 25. Balık süslemeleri

Kaynak: (Belder, 2022)

Sürahi, Vazo ve İbrik Figürü

Geleneksel mimari örneklerinde konutların sokağa bakan cephelerinde çatı saçağına yakın köşelerinde, sofa çıkmalarının dış cephelerine, ibrik, armut, sürahi, vazo, kandil vb. motifler Kur'ani şekiller uygulanmıştır. Bu ifadelerden "Ya Malike-1-Mülk" dünya hayatının geçiciliğini ifade etmekte ve asıl mülk sahibinin Allah (C.C) olduğunu göstermektedir (Serinsu ve Taşkırın,2000 s.233). Müderrisler evinin dış cephesindeki kalem işi bu semboller vazunun üzerinde bir tane kuş, sürahi ve ibrik süsleme figürleri ile birlikte görülmektedir (Görsel 26).



Görsel 26. İbrik, vazo ve sürahi süslemeleri

Kaynak: (Belder, 2022)

Suyolu

Süsleme biçimini oluşturan figürler yatay, dikey ya da ikisi arasında birçok eğik yönlere birbirine paralel çizgiler şeklinde, su (bordür) adı verilen kalın veya ince biçimli geometrik şekilde uygulanmaktadır (Megep, 2015, s.7). "Su, yeniden doğuşun, bedensel ve ruhsal yenilenmenin, yaşamın akışkanlığının ve sürekliliğinin, bereket, soyluluk, bilgelik, saflık ve erdemin sembolüdür. Anadolu'da su yaşamın kendisidir" (Kayabaşı vd. 2016, s.48). Bu motif, Müderrisler evi ön cephe süslemelerinin üst sınırında, cumba

çıkmanın bulunduğu tarafta ise eli belinde figürlerinin alt ve üst sınırlarında kalem işi süsleme olarak uygulanmıştır (Görsel 27).



Görsel 27. Suyolu motif süslemeleri

Kaynak: (Belder, 2022)

Maşallah

“Geleneksel sivil mimaride kullanılan Maşallah yazısı, evi nazardan koruduğuna, nazar ve haseti önlediğine, olumsuz tavırları önlediğine, şeytanı uzaklaştırdığına, evin bereketini arttırdığına, hayır işlerini çoğalttığına, kötülüğün azaldığına inanıldığı için evlerin dış cephelerine sokaktan görünecek yerlerine bu yazı motifi uygulanmıştır” (Serinsu ve Taşkiran, 200, s.233). Müderrisler evinin bu kalem işi Maşallah yazı işlemesi ve evin yapım tarih (H.1201) bilgisi üzerinde görülmektedir (Görsel 28).



Görsel 28. Maşallah ile tarih yazı süslemesi

Kaynak: (Belder, 2022)

BULGULAR VE YORUMLAR

Yapılan literatür araştırması sonucunda, ülkemiz kültürel sivil mimari örnekleri ve dış cephe süslemeleri hakkında bilgilere ulaşılmıştır. Müderrisler evinin yapım tarihi olarak Safranbolu'da bulunan en eski ev olduğu anlaşılmıştır. Müderrisler evinin Anadolu'da başka yerde bulunmayan bir dış cephe süsleme zenginliğine sahip olduğu anlaşılmıştır. Müderrisler evinin batı cephesinden çekilen fotoğraflar ile on bir (11) figürün anlamı literatür taraması ile açıklanmıştır. Yapılan çalışma ile Müderrisler evinin taşıdığı kültürel değerler tanıtılmıştır.

SONUÇ VE ÖNERİLER

Safranbolu, Kültür ve Tabiat Varlıklarını Koruma Yüksek Kurulu'nun kararı ile 1975 yılında sit alanı ilan edilmiş, ülkemizde adını duyurmuş ve zamanla ismi ülkemiz dışında duyulmuştur. Safranbolu, Birleşmiş Milletler Eğitim, Bilim ve Kültür Örgütü (UNESCO) tarafından 1994 yılında Dünya Miras Listesi'ne eklendiği zamandan bu yana oluşan turizm potansiyeli ile geleneksel evlerin ve kültürel mirasın tanıtılmaya çalışıldığı, kültür turizminde söz sahibi bir konumdadır (Karabük Valiliği, 2012, s.13).

Geleneksel kimliğin hafızası olan figür ve süslemeler, o zaman ve mekanda nasıl bir toplumun yaşadığını sessiz bir şekilde bize anlatırlar. Genel olarak dini yapılar ya da geleneksel evlerin iç odalarında rastlanılan ve manalı olan simgeler Müderrisler evinin dış duvarına uygulanmıştır. Bu özelliği ile Safranbolu Guburoğlu sokakta yürüyen bir insanın, bu simgeleri okuması hayatını anlamlandırmasına yardımcı olacak ve eskiden nasıl bir yaşam kültürü içinde yaşadığını hatırlayacaktır. Ülkemiz sivil mimari örneklerinden biri olan Müderrisler evi dış cephesinde kültürel süslemelerin yoğun olarak kullanıldığı anlaşılmıştır. Bu çalışma ile geleneksel figür ve süsleme biçimlerinin, modern yaşantımızda tekrar uygulanması ile gelecek nesillere kültürel kimliğimizin aktarılması sağlanacaktır. Safranbolu'da yapılan turizm etkinliklerinde Müderrisler evinin bu etkinlik kapsamına alınması ile önemini anlatılması umulmaktadır. Anadolu'nun farklı yerlerinde bulunabilecek bu tür ayrıcalıklı yapıların araştırılmasına da örnek olacağı düşünülmektedir. Geleneksel toplum yaşantımızın birer işareti olan damga ve figürler; mimarlar, araştırmacılar ve turizm ile ilgilenen kişilerin bu konularda sunum, anlatım veya araştırmalarına konu olarak toplumun bilinçlendirmesi ile kültürel değerlere sahip çıkılması umulmaktadır.

Etik İlkeler

Bu araştırma etik kurul izni gerektirmemektedir.

Araştırmacıların Katkı Oranı Beyanı

Araştırma tek yazarlıdır.

Çatışma Beyanı

Bu makalenin yazarı tarafından herhangi bir kişisel ve finansal çıkar çatışması belirtilmemiştir.

KAYNAKÇA

Altın, A. (2021). Türk-İslam kubbelerinde çarkıfelek formları, *İstanbul Üniversitesi Sanat Tarihi Yıllığı*, s.30, 29-80.

Bektaş, C. (1996). *Türk evi*, Yapı Kredi Yayınları.

- Bozkurt, S. (2013). 19. yy'da Osmanlı konut mimarisinde iç mekan kurgusunun Safranbolu evleri örneğinde irdelenmesi, *İstanbul University Journal of the Faculty of Forestry*, 62(2), 37-70.
- Canbulat, İ. (2006). Mektepçiler evi restorasyonu hakkında bilgi notu, *Koruma ve Yaşatma*, (Erişim: Mayıs, 2023). www.mimarlikdergisi.com/index.cfm?sayfa=mimarlik&DergiSayi=47&RecID=1150
- Cansever, T. (2002). Türk evinin mimarisi, *Türkler Ansiklopedisi*, Baskı: Yeni Türkiye.
- Çetin, Y. ve Yayık, B. (2021). Tasavvuf düşüncesinde servi ağacı ve Türk-İslam sanatındaki yansımaları, *Türk Kültürü ve Hacı Bektaş Veli Araştırmaları Dergisi*, s.100.
- Çeşmeli, İ. (2015). Kök Türklerde ikonografik açıdan kuş figürleri, *Art-Sanat*, s.4.
- Dilay, S. (2011). Sanatsal ve kültürel açıdan balık motifleri, *Türk Bilimsel Derlemeler Dergisi*, 4(1), 53-56.
- Eldem, S. (1954). Türk evi plan tipleri, *İstanbul Teknik Üniversitesi Mimarlık Fakültesi*, Pulhan Matbası.
- Günay, R. (1981), *Geleneksel Safranbolu evi ve oluşumu*, Kültür Bakanlığı Yayınları, Pan Matbacılık, 1.Baskı.
- Günay, R. (1999), *Türk ev geleneği ve Safranbolu evler*, Yem Yayınları, 2.Baskı.
- Gögebakan, Y. (2015). Karakteristik bir değer olan geleneksel Türk evinin oluşumunu belirleyen unsurlar ve bu evlerin genel özellikleri, *İnönü Üniversitesi Kültür ve Sanat Dergisi*, 1(1), 41-55.
- Karabük Valiliği, (2012). *Karabük Safranbolu el sanatları*, Baskı: Anıt Matbaa.
- Kayabaşı, N., Bozkurt, H. ve Özkoca, B. (2016), Çorum el sanatlarında kullanılan motifler ve anlamları, *Hitit Üniversitesi Sosyal Bilimler Enstitüsü Dergisi*, 1, 39-62.
- Küçükerman, Ö. (1985). *Kendi mekanının arayışı içinde Türk evi*, Türkiye Turing ve Otomobil Kurumu.
- Kütükçüoğlu, M. (2014). *Safranbolu gezi rehberi*, Altan Basım.
- Megep, (2011). *Karışık motif çizimleri, El Sanatları Teknolojisi*, Milli Eğitim Bakanlığı Yayınları.
- Megep, (2015). *Bezeme resmi, Sanat ve Tasarım*, Milli Eğitim Bakanlığı Yayınları.
- Özkeçeci, İ. Durukan, N. ve Alacalı, H. (2018). XVII-XIX. Yüzyıllarda Osmanlı dönemi konut mimarisinde iç mekân tavan süslemelerine genel bir bakış, *İnsan&İnsan*, 17, 214-232.
- Serinsu, A. ve Taşkırın, H. (2000). Osmanlı mimarisinde kültürel ifadelerin görsel kullanımı, *Dini Araştırmalar Dergisi*, 6(2).
- Şendil, G. (2017). Kent kimliği: Safranbolu örneği, *Yayımlanmamış Yüksek Lisans Tezi Uludağ Üniversitesi, Sosyal Bilimler Enstitüsü*.
- Uray, G. (2019). Mimari yapılarda görülen taş kabartma süslemelerinin ve sanat ilişkisi açısından değerlendirilmesi, *Atatürk Üniversitesi Güzel Sanatlar Enstitüsü Dergisi*, 42, 127-145.

Urfalıoğlu, N. (2010). Antalya, Isparta ve Burdur Evlerinde Cephe Biçimlenişi, *Suna – İnan Kıraç Akdeniz Medeniyetleri Araştırma Enstitüsü*, (1.Baskı)

Uşma, G. (2021). Anadolu'daki geleneksel Türk evlerinin plan, cephe ve süsleme özellikleri bağlamında incelenmesi, *Artuklu Sanat ve Beşeri Bilimler Dergisi*, 6, 227-259.

Uşma, G. ve Urfalıoğlu, N. (2018). Geleneksel Van evlerinin cephe özellikleri ve tipolojisi üzerine bir inceleme, *Çukurova Üniversitesi Mühendislik Mimarlık Fakültesi Dergisi*, 33(1), 1-16.

İnternet: *Google haritalar*, (Erişim: Haziran, 2023).
<https://goo.gl/maps/LDKhWkr9PSGDgant6>

İnternet: *Yörük-Türkmen köyleri*, (Erişim: Mayıs, 2023).
<http://www.360safranbolu.com/video-galerisi-264.html>

EXTENDED ABSTRACT

Introduction

From the history of humanity to the present, buildings that meet the most basic need of shelter, have met the needs of human beings under the influence of physical environment and cultural life characteristics. Being in contact with the society and the environment from the moment of his birth, man has had to take advantage of the traditional life needs while creating the place where he will shelter himself. As a result of this; The term “Turkish House”, which has an important place in traditional residential architecture and reflects the culture of Turkish society, has emerged. Turkish House, the Turkish house existing within the territory of the Ottoman State; It is a type of house that has its own characteristics and contains a culture of 500 years ago. It first formed its own identity in Anatolia from the 15th century, and then took a place in the Balkans. The 17th and 18th centuries were the periods when the Turkish house spread the most.

Method

As a result of the literature, it has been understood that the exterior decoration examples of the Müderrisler house, which is one of the Safranbolu houses that contain the cultural architectural examples of our country, contain a richness of ornamentation that cannot be found elsewhere in Anatolia, and it has been understood that it is the oldest house with a construction date. The meanings of the photographs taken from the western façade of the Müderrisler house and the ten (10) figures and ornaments were searched through literature review and their importance was emphasized. It is hoped that the traditional culture will be protected by remembering the heritage, decorative arts and figures from the past to the future, which are the signs of our traditional social life.

Findings

According to Günay (1981, p.178,179); The exterior inscription of Mektepçiler House, located in Safranbolu Musalla district, Kubur Sokak, states that it was built in 1787 Gregorian and that its former owner was Mektepçiler, and there are geometric, floral and symbolic ornaments whose exterior decorations were made by malakari (plaster relief and

hand-drawn work). The exterior decoration example of the house built in this way, which we encountered in Safranbolu, is privileged because we have not seen it elsewhere. Findings of the exterior decorations of the western façade of the Müderrisler's house were supported by photographs and these motifs; The meanings of relief and hand-drawn symbols of elibelinde, tree of life, cypress tree, eternal star, star of david, passionflower, bird, fish, vase, pitcher, jug, mashaallah motifs are explained within the framework of literature.

Conclusion and Discussion

With the Safranbolu Cultural and Natural Heritage Conservation High Council becoming a protected area in 1975, it has made its name known in our country and its name has been heard outside of our country over time. It has a prominent place in cultural tourism where old houses and traditions are tried to be promoted with the tourism potential that has emerged since it was added to the World Heritage List by UNESCO in 1994. Figures and ornaments, which are the memory of traditional identity, silently tell us what kind of society lived in that time and place. Meaningful symbols, which are generally found in the interior rooms of religious buildings or traditional houses, were applied to the outer wall of the Müderrisler's house. A person walking in Safranbolu Kubur street, reading these symbols will help him make sense of his life and try to understand what kind of life culture there was in the past. In the elements we use in our modern life, our cultural identity will be transferred to future generations by applying and reusing traditional figures and decorative arts.