



Cehennemağzı (Kdz.Ereğli) Mağaraları'nın Turizm Coğrafyası Açısından Önemi

The Importance of Cehennemağzı (Kdz.Ereğli) Caverns with Regard to Geography of Tourism

Zerrin Karakuzulu

Atatürk Üniversitesi Fen-Edebiyat Fakültesi
Coğrafya Bölümü zerrink@atauni.edu.tr

Özet

Cehennemağzı mağaraları, Ereğli (Zonguldak) İlçe Merkezi'nin doğusunda, Ayazma (Kutsal Su) Deresi Vadisi'nin güneyinde yer almaktadır. Saha mitolojide Acheron (Üzüntü Vadisi) vadisi olarak adlandırılır. Ereğli Şehri'nin İnönü mahallesi sınırları içinde kalan bu sahada; Kale Tepe'nin (150 m) yamaçlarında dört mağara sıralanmıştır. Söz konusu mağaralar jeolojik ve jeomorfolojik özelliklerinin yanı sıra, mitolojik ve arkeolojik özellikleri nedeniyle de dikkat çekmektedir.

Abstract

Cehennemağzı Caverns are in the Eastern of Ereğli Country center and south of Ayazma Stream (Holy Water). Area is called Acheron Valley in mythology. This area is in the border of İnönü Street in Ereğli, four caverns are enumerated in ridge of Kale Tepe (h. 150 m). This caverns have attracted with geological and geomorphological properties in addition to mythological and archeological properties.

Mağara sözcüğü ilk anda ilkel yaşam tarzını çağrıştırıyor ise de insanoğlunun tarih öncesi çağlarda barındığı en güvenli ortamdır. Mağaralardan sadece barınma için yararlanılmamış, aynı zamanda sığınma amacıyla veya insanın tanrısına yaklaşması için ibadet etme törenlerinin yapıldığı kutsal mekanlar olarak da kullanılmıştır. Bu nedenle çeşitli mitolojilerde mağara motifinin ayrı bir yeri olup, dinsel ve büyüsel anlamda büyük önem arzederler.

Mağaraların görsel, sportif, sağlık ve kültür açısından sahip olduğu özellikler, turizme kaynak olarak mağara turizmini ortaya çıkarmıştır. Mağaralar sarkıt ve dikitler, traverten vb. oluşumlarla, süslü salonları, gölleri, yer altı dereleriyle doğa turizminin, iklimiyle sağlık turizminin, yerleşim ve dini ibadet yeri olarak kültür ve inanç turizminin konusu içine girmektedir¹.

Başlangıçta doğal bir şekil olan mağaraların, araştırılarak tanınmaları ve turizme açılmaları neticesinde, zamanla birer çekim merkezine dönüşebilirler². Ülkemizde iç ve bazıları da kıyı kesimlerimizde yer alan mağaralar sağlık bakımından da yararlı olanlar, jeolojik harikalar oluşturanlar yada tarihsel bakımdan önem taşıyanlar olduğu halde, mağaralardan henüz yeterli ölçüde yararlanılmamaktadır, bazılarında da gereken koruma uygulanmamaktadır³.

Cehennemağzı mağaraları Karadeniz Bölgesi'nin Batı Karadeniz Bölümü'nde, Zonguldak İli'nin Ereğli İlçe Merkezi sınırları içerisinde yer almaktadır (Harita 1). Mağaralar Ayazma (kutsal su) Deresi vadisinin sağ yamacında bulunmaktadır. Vadi tabanından yükseklikleri yaklaşık 4-10 metre arasında değişmektedir.

Mağaraların Zonguldak İl Merkezi'ne uzaklığı 50 km, E5 karayoluna uzaklığı ise 70 km'dir. Kdz. Ereğli şehir merkezinden mağaralara ulaşım sağlayan yol ise yaklaşık 2,5 km olup, tümüyle asfalttır.

Cehennemağzı mağaralarından pek çok batılı kaynaktan bahsedilmektedir. Bu mağaraların ilk tasvirini, 1838'de üç gün Ereğli'de kalan Edward Bore yapmıştır. "Akademie des Inscriptions et des Belles Lettres" adına bilimsel misyoner olarak gittiği Armenia'dan Fransa'ya dönerken Ereğli'ye uğramış ve mağaraların ilk tasvirini yaparak, Archeron vadisinin mitolojik önemine değinmiştir⁴.

Xenophon, Anabasis adlı eserde ise⁵ "Bartın (Parthenios) mansabı önünde geçen gemiler, ertesi gün Heraklea'ya vardılar. Heraklea bir Helen (Yunan) şehri ve Megara'nın Mariadynler memleketindeki kolonisi idi. Gemiler Acherusia Burnu önünde demirledi. Halk, Onbinlerden meraklı olanlara, Hercüles'in cehenneme indiği mağarayı gösterdiler. Bu mağara iki stadiandan (1 stadion=175 m) daha derindi", denilmektedir.

Rodoslu Apollanyus da Argonot seferlerine ilişkin manzumesinde mağaralardan şu şekilde bahsetmektedir. Dimdik kayalıklarıyla bu yüksek burun Bithynian Denizine bakar. İşte sarkık ağaçları ve taşlarıyla Cehennemağzı Mağarası. Bu asık suratlı deniz Cehennem Mağarası rüzgarının uçurduğu yapraklarla sonsuza değin çalkalanır. Burası aynı zamanda Acheron nehrinin ağzıdır. Argonotlar gemilerini aynı yere bırakırlar. Rüzgar kesildikten sonra gemiyi Acherusia (Baba Burnu) burnudan kumsaldaki sığınağa çektiler⁶. 1846 yılında Xavier Hommaire de HELL, Ereğli'ye gelmiş ve Acheron vadisindeki mağaraları ziyaret etmiştir. De Hell, daha ziyade ikinci mağarayı tasvir etmiştir⁷.

Acheron vadisindeki mağazalara ilişkin diğer gözlemleri 1861 yılındaki gezisinde Ereğli'de kalan Fransız Arkeologlar Georges Perrot ve Edmond Guillauma yapmışlardır. Özellikle birinci mağarayı tasvir etmişlerdir⁸.

Bu konu ile ilgili olarak Charles Texier'in "Asie Mineure" adlı eserinde; "bu civarda gösterilen mağara Herkül'ün Kerber isimli köpeği yakalamaya indiği yer imiş"⁹ şeklinde ifade kullanmaktadır.

F. Karl Dörner 1961-62 yıllarında bölgeye gelerek Avusturya bilimler akademisi adına yaptığı "Herakleia Pontike-Ereğli Bir Yapı Tarihi İncelemesi" adını taşıyan çalışmasında ve buna ek olarak W. Hoepfner ile yayınladığı "Küçük Asya Kuzey Kıyısında Araştırmalar, Küçük Asya Yazıtları Ek Cildi" adı altında 1966 da yayınladığı çalışmasında mağaralardan bahsetmektedir.

Cehennemağzı mağaraları volkano-klastik kaynaklardan tüfler içinde, başlangıçta kaynak çıkış ağzı şeklinde gelişmeye başlamış, daha sonra tarihi dönemlerde insanlar tarafından işlenerek bugünkü görünümünü almışlardır. Hristiyanlığın başlangıcında ibadet yeri, su sarnıcı ve korunak olarak kullanılmışlardır.



Harita 1- Cehennemağzı Mağaraları ve Çevresinin Topoğrafik Lokasyon Haritası.

1. Doğal Çevre Özellikleri ve Oluşumları

Ereğli civarı tepeler ve sırtlar şeklinde parçalanmış bir plato sahasıdır. Bazı tepelerin yüksekliği 450-500 m'ye erişirse de genellikle yükseltiler bundan daha azdır. Birçok yerde tepelerin manzarası kuesta reliefini andırır. Doğu-batı yönünde uzanan Ereğli senklinealinin güneye eğimli olan tabakalarında (mağaraların bulunduğu kesim) genellikle eğim dereceleri 10-20 arasındadır¹⁰.

Ereğli İlçe Merkezi ve yakın çevresi büyük ölçüde Üst Kretase volkanikleri, bazalt ve andezitleri üzerinde yer almaktadır. Baba Burnu yakınlarında marn, konglomara ve tuf ardalanmaları görülür¹¹. Sadece kıyı gerisindeki tepelerden kaynağını alan küçük derelerin ve Gülüç Çayı'nın vadisini genişletebildiği sahalarda Kuaterner'e ait alüvyonlara rastlanmaktadır (Harita 2).

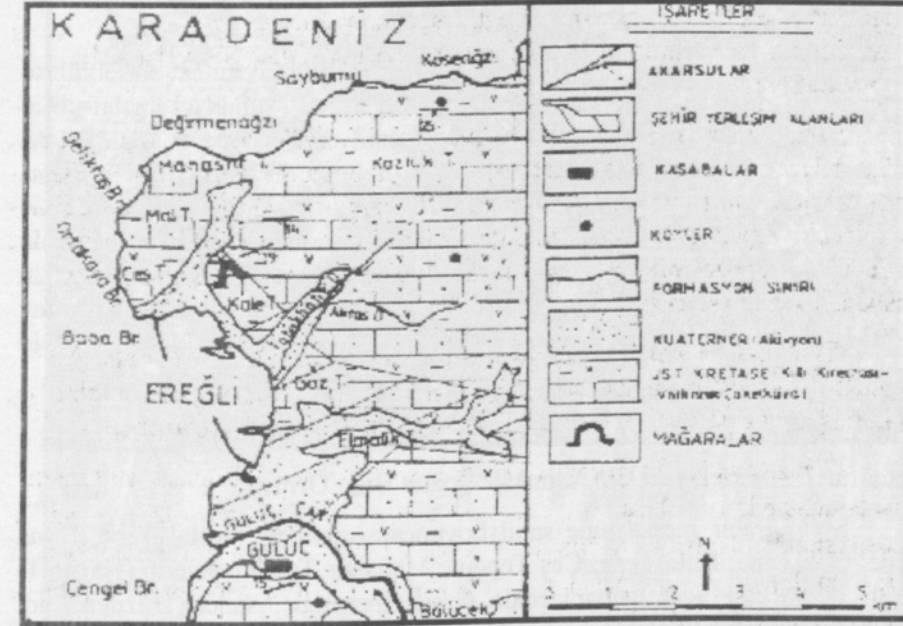
Eski adı Ayazma, bugünkü adı Limanbaşı Deresi olarak bilinen derenin güney vadi yamacında, Kale Tepe'nin (150 m).eteğinde sıralanmış olan mağaralar da Üst Kretase arazisi içinde yer almaktadır (Harita 2).

Cehennemağzı mağaraları Üst Kretase yaşlı tuf, aglomera ve kumtaşı ardalanmasından oluşan volkano-klastik kayalardan tüfler içinde gelişmişlerdir. Kontak mağaralar olarak adlandırılabilen bu boşluklar iki farklı litoloji sınırında gelişmiştir. Attaki kayaç türü yumuşak tuf, tüffit grubudur ve mağaralar bu kayaç grubunun içinde oluşmuştur. Üstteki kayaç grubu ise aglomeratik kaba kırıntılı, sert tortullardan oluşmuştur. Sertliği ve aşınma derecesinin düşüklüğü boşlukların buralarda gelişmesini engellemiştir. Tüm mağaralarda bu üst seviye sert özelliğinden dolayı tavan oluşturmuştur. Yaklaşık 17-19°lik eğim, mağaraların SW'ya doğru açılmasına neden olmuştur¹².

Aşınması ve işlenmesi son derece kolay olan tüflerde, başlangıçta doğal olarak gelişen dört mağara, daha sonraki dönemlerde insanlar tarafından işlenerek bugünkü şekillerini almışlardır. Ayazma Deresi vadi tabanından 4-10 m yukarıda, geçirimsiz birimler içinde bulunan mağaraların içinde, belirgin bir su akışı yoktur. Buna karşılık tavandaki çatlaklardan sızma veya damlama şeklinde su girişi vardır. Yağışlı dönemde artan bu sular üç mağarada da göllenmelere sebep olur.

Araştırma sahasının içinde yer aldığı Karadeniz Bölgesi kıyı kuşağının "nemli-ılıman iklim tipi" ılık kışları, çok sıcak olmayan yaz

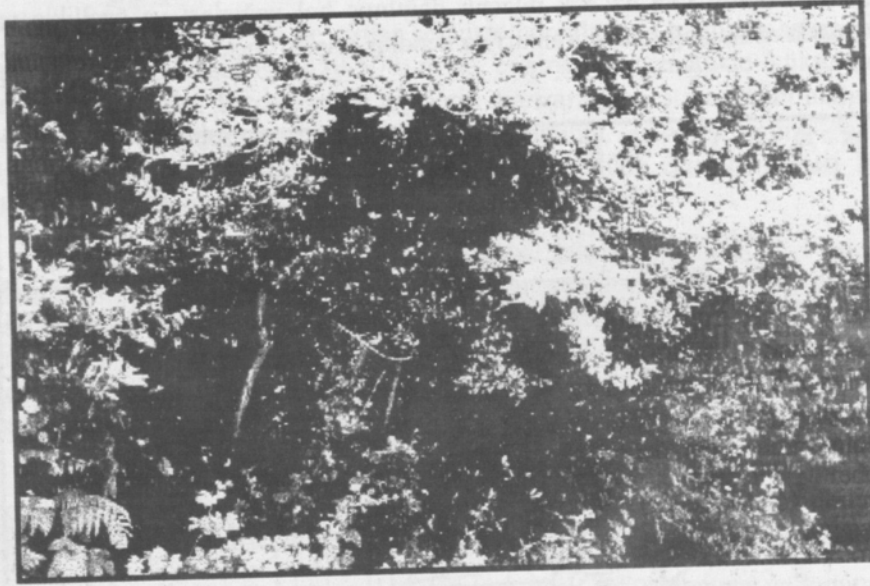
mevsimi, bütün yıla az çok düzenli dağılmış bol yağışları ve özellikle yaz aylarında artan bağıl nem oranlarıyla kendini hissettirmektedir¹³.



Harita 2. Cehennemağzı Mağaraları ve Yakın Çevresinin Jeoloji Haritası.

Ereğli'nin yıllık ortalama sıcaklığı, 13,4°C'dir. Hakim rüzgar yönü Gülüç Çayı vadisinin etkisiyle doğu-batı'dır. Ereğli şehri, Baba ve Alaca Burunları'nın doğal set oluşturması ile yıldız ve poyraz rüzgarlarına karşı korunaklı bir konumda yer almaktadır. Zaten yaklaşık M. Ö. 550 yıllarından itibaren yerleşmeye sahne olması ve o dönemden bu yana gelişmiş bir yerleşme olarak varlığını sürdürebilmesi, korunaklı bir limana sahip oluşuna bağlıdır. Yıllık ortalama nisbi nem oranı %77'dir. Yağış ise hemen her mevsime nisbeten dengeli olarak dağılmış olup, yıllık ortalama yağış miktarı 1147,7 mm'dir. Yağış maksimumu sonbahara, minimumu ilkbahara rastlanmaktadır.

Ereğli'nin bitki örtüsü, çalı ve orman formasyonu şeklinde iki farklı görünüm sergilemektedir. Kıyıdan yaklaşık 200-300 metre yüksekliğe kadar uzanan dar bir sahada, çalı ve ağaççık formasyonu (psödomaki) hakimdir. Bu formasyon içinde Akdeniz maki formasyonuna ait sandal ve menengiç gibi türler görülür.



Fotoğraf 1. Mağaraların Çevresindeki Yoğun Bitki Örtüsü.

Ereğli şehir merkezinde sahil boyunca sıralanmış (Aptal Tepe, Elma Tepe, Göz Tepe, Kale Tepe, Çeş Tepe ve Manastır Tepe) tepelerin (Harita 1) nemli rüzgarlara açık yamaçlarında defne, menengiç, sandal, kızılçık, adi fındık, mersin, karaçalı gibi psödomaki elemanları görülmektedir. Mağaraların çevresinde ise meşe, ceviz, defne ağaçlarının, sarmaşıkların, eğrelti otlarının ve çalı formasyonunun yoğunlaştığı dikkat çekmektedir (Fotoğraf 1).

Sonuç olarak Cehennemağzı Mağaraları ve çevresi doğal çevre özellikleri yönünden turistlerin bütün yıl ziyaret edebilecekleri, çevresinde kısa süreli olarak dinlenebilecekleri uygun şartlara sahiptir.

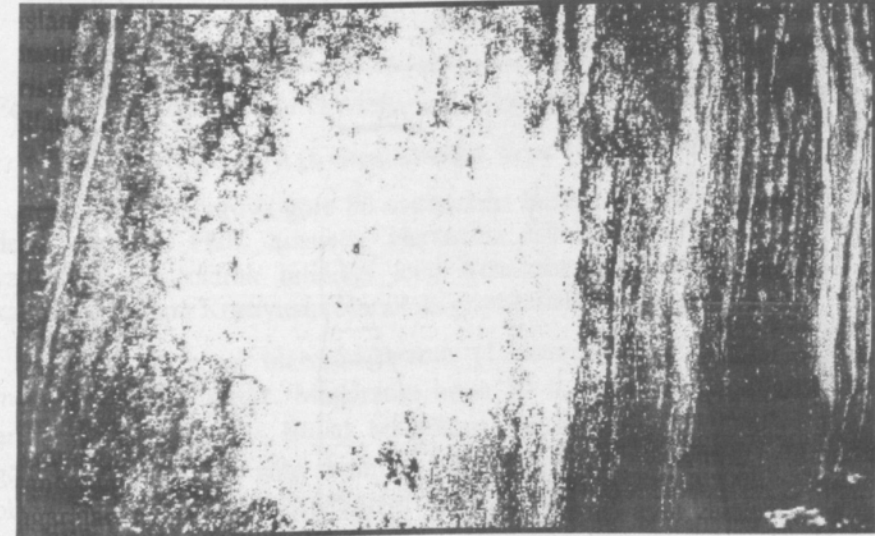
2. Mağaraların Speojik Özellikleri

2.1. Birinci Mağara (Kilise Mağarası)

Kilise Mağarası olarak anılan mağaranın girişi 2 metre yükseklikte ve 18 metre genişliktedir. Giriş bölümü örülme suretiyle daraltılmıştır. Mağara tek bir salondan oluşmaktadır. Salonun boyutları 33x15 metre'dir. Sol duvar, gelişmeleri devam eden damla taşları ile kaplıdır. (Fotoğraf 2). Mağaranın 3-4 metre yüksekliğindeki duvarları yapay olarak doğrultulmuş ve iç mekan kilise olarak kullanma elverişli hale getirilmiştir. Birçok yerde bu çalışmaların izleri açıkça görülür. Pürüzsüz düz olan tavan ise tamamen doğal olarak oluşmuştur (Şekil 1).

Mağaraya hem tavandan damlama, hem de ağızdan (girişten) akma ile su girişi vardır. Girişe göre sol taraftaki duvarla, tavanın birleştiği noktadaki çatlaklardan sızan sular, duvar damlataşlarını oluşturmuştur (Fotoğraf 2). Bu sular mağaranın ortasında toplanarak sığ bir göl meydana getirmiştir.

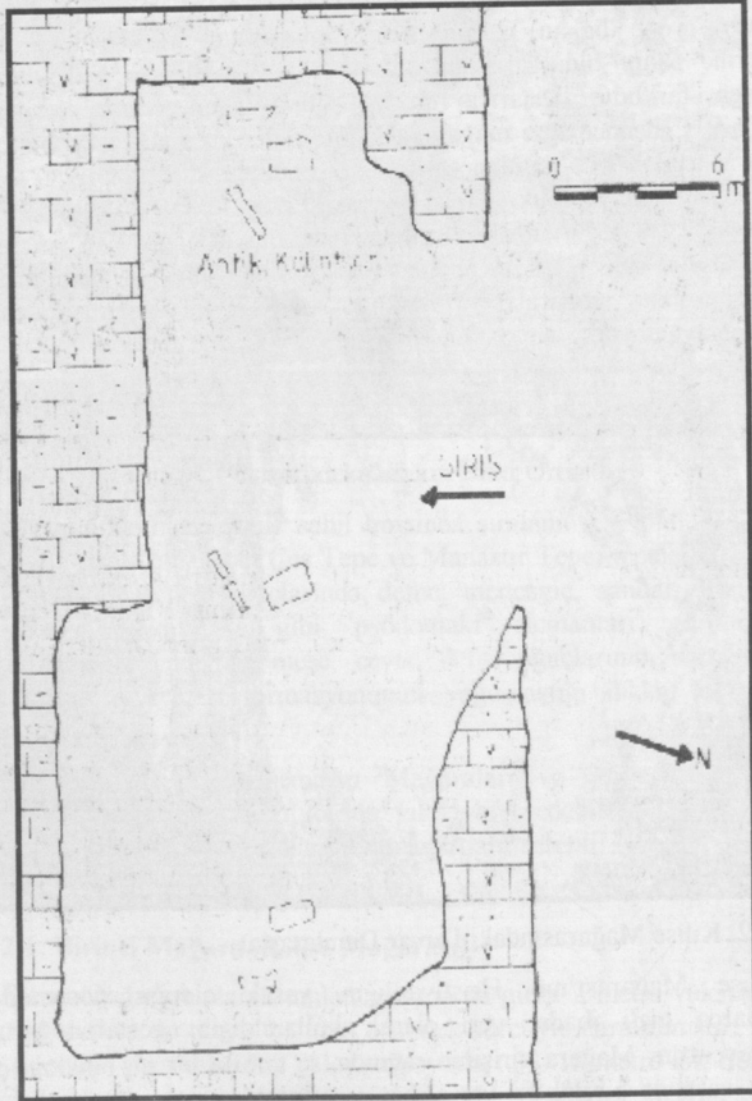
Aynı yöne bakan Cehennemağzı mağaraları farklı fiziki gelişim özelliklerine sahip olduklarından, mağara içi sıcaklık ve nem durumları birbirinden farklıdır. Dışarıya büyük açılımı olan Kilise ve Ayazma Mağaraları, Cehennemağzı mağarasına göre daha kuru ve sıcak bir havaya sahiptir. Mart 1997'de yapılan çalışmalar sırasında, dışarıda 13°C sıcaklık, %67 mutlak neme karşılık, Kilise Mağarası'nda 15°C sıcaklık, %71 nem ölçülmüştür¹⁴. Bu değerlerden anlaşıldığı gibi, büyük girişi olan ve gün ışığı alan mağaranın dışarı ile hava alışverişi vardır. Şehre yakınlığı nedeniyle yabani hayvanlar mağaraları kullanmamaktadır. Dolayısıyla mağaraların hiçbirinde hayvan varlığına rastlanmamıştır.



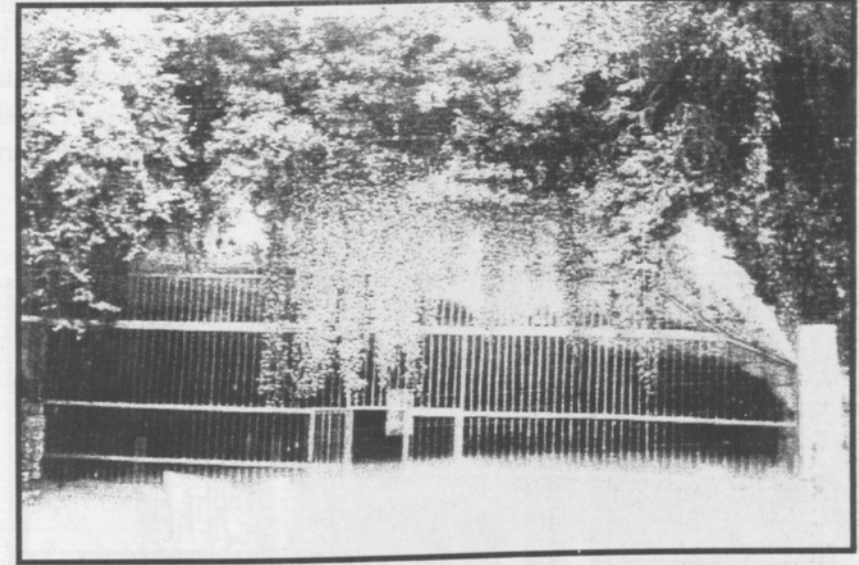
Fotoğraf 2. Kilise Mağarasındaki Duvar Damlataşları.

Kilise Mağarası'nın Hristiyanlığın yasak olduğu dönemde ilk Hristiyanlarca gizli ibadet yeri olarak kullanıldığını gösteren birtakım deliller mevcuttur. Mağara girişinin sağında, iç tarafta bir niş* dikkati çeker ki burada vaktiyle bir lâhdin yer aldığı oyuntulardan anlaşılmaktadır¹⁵. Bu lâhdin Aziz Nikolas'a ait olduğu tahmin edilmektedir¹⁶. Mağarada yer alan antik malzemeler (Bir kısmı da Ereğli Müzesi'ndedir.) ve mum yakmak için yontulmuş nişler, mağaranın kilise olarak kullanıldığını destekler mahiyettedir (Fotoğraf 3). Ayrıca mağaranın tabanında bir bölümü tahrip

olmuş 5 m² büyüklüğünde mozaik zemin bulunmaktadır. Mozaığın 3. yüzyılda yapıldığı sanılmaktadır¹⁷.



Şekil 1. Kilise Mağarası'nın Planı



Fotoğraf 3. Mağara Girişi ve Mağaradaki Tarihi Eser kalıntıları.

2.2. İkinci Mağara (Cehennem mağzı Veya Kocayusuf Mağarası).

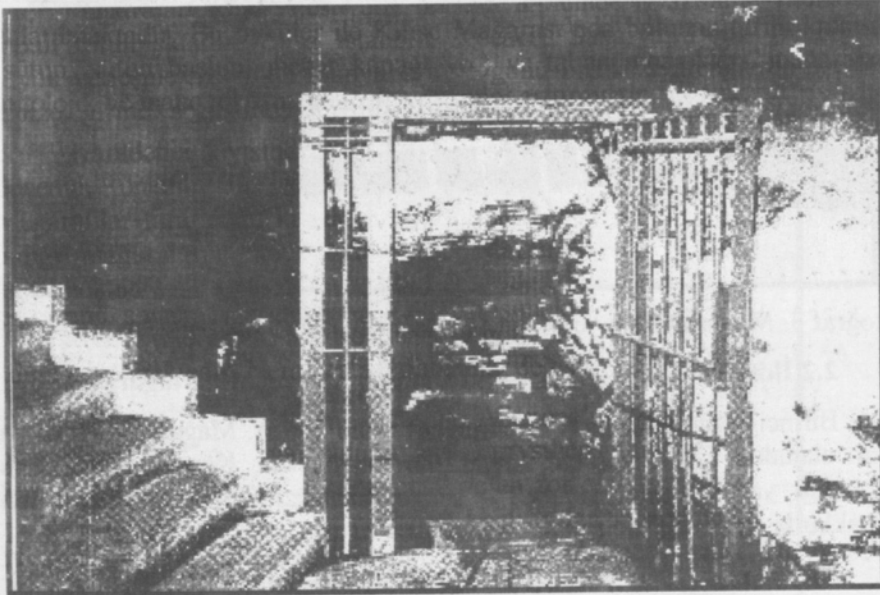
Birinci mağaraya göre 80 metre daha kuzeydedir. Mağaralar içinde en derin olanıdır. Halk arasında Herkül'ün Cehennem Köpeği Kerberos'u yakaladığı yer olarak bilindiği için, Cehennem mağzı ismini almıştır. Bazı kaynaklarda ismi Kocayusuf olarak da geçmektedir.

Dar bir girişi olan mağaranın (1 metre) içine 16 basamaklı bir merdivenle inilmektedir. Mağaranın boyu 50 metre iken, eni 8-24 metreler arasında değişmektedir. Büyük bir bölümü, derinliği yer yer 4 metreyi bulan gölle kaplı ve girişe göre derinliği -11 metre olan bu mağara, su sarnıcı olarak kullanılmıştır. Mağaranın girişe göre sağ tarafında bulunan, damlataşlarla kaplı duvardan girilen dar galeri, 25-30 metre devam edip, bloklar arasında daralarak son bulmaktadır (Şekil 2, Fotoğraf 5).

Düzleştirilmiş yüzeyi ile iki büyük kaya parçası mağarayı bölümlere ayırır ve tavanı destekler. Mağaranın doğu yarısının yüksekliği yaklaşık 7 metre'dir. Tavan batıya doğru eğimlidir. Mağaranın düz olmayan kayalık bir zemini vardır.

Bu mağaradaki göl diğer mağaralarda yer alan göllerin en büyük ve en derinidir. Mağaranın büyük bir bölümünü kaplayan bu göl 34x15 metre

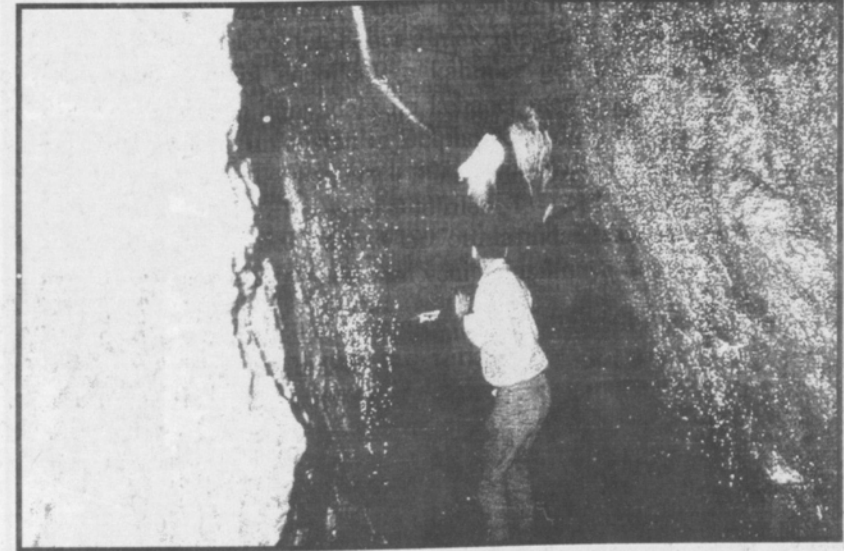
boyutundadır. Derinliği, yer yer 4 metreyi bulmaktadır. Gölün içinde sal ile gezilebilmektedir. Şiddetli yağışlardan sonra göl seviyesinin 1-1,5 m yükselerek bütün mağarayı doldurduğu duvardaki izlerden anlaşılmaktadır (Fotoğraf 6). Ereğli'de her yıl Haziran ayında düzenlenen Çilek Festivali döneminde bu göl ışıklandırılmakta ve karanlığın içindeki ışık halleri, doyumsuz bir manzara oluşturmaktadır.



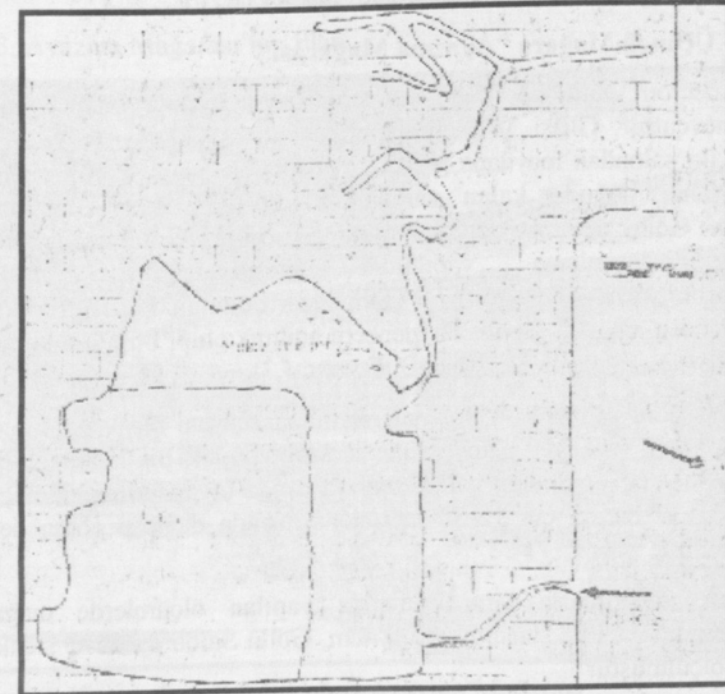
Fotoğraf 4. Cehennemagzi Mağarası'nın Girişi.

Cehennemagzi Mağarası dışarıya ve diğer mağaralara göre daha nemli ve sıcak bir havaya sahiptir. Mart ayında (1997) dışarıda sıcaklık 13°C ve nem % 67 iken, mağara içinde göl seviyesine yakın bir noktada 16°C sıcaklık ve %83 mutlak nem ölçülmüştür. Girişi son derece dar olan bu mağaranın, dışarıyla hava alışverişi çok azdır¹⁸ (Fotoğraf 4).

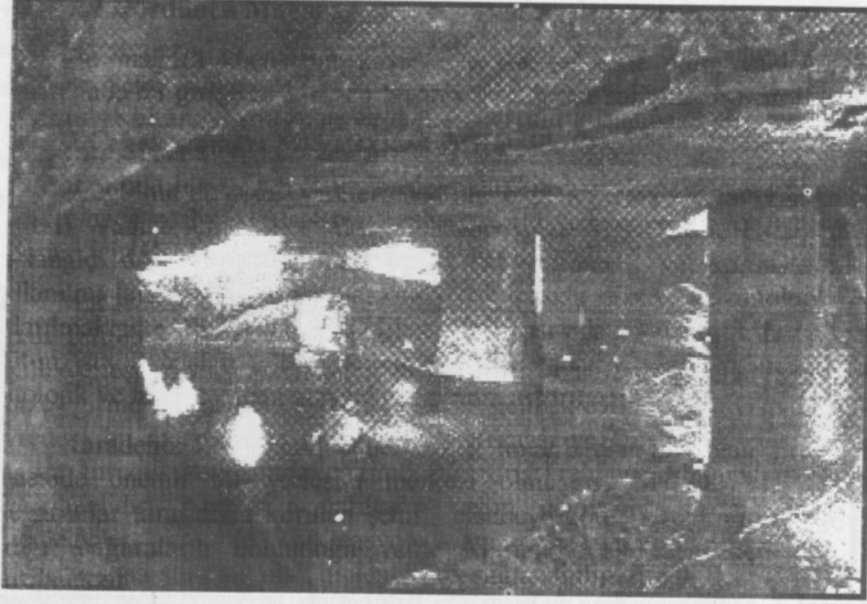
Mağaranın yüksek kaya duvarlarının yontularak düzleştirilmesi, mağaranın güneyinde 6x5 m büyüklüğünde sıvalı bir mekanın olması, nişler ve gizemli bir görüntü sunan doğal yapısı ile gölü, burasını önemli bir kült merkezi haline getirmiş olup, vadideki kült merkezlerinin odak noktası halindeki asıl mağaranın burası olduğunu düşünmektedir.



Fotoğraf 5. Mağaranın Sağ Tarafındaki Dar Galeri.



Şekil 2. Cehennemagzi Mağarası'nın Planı.



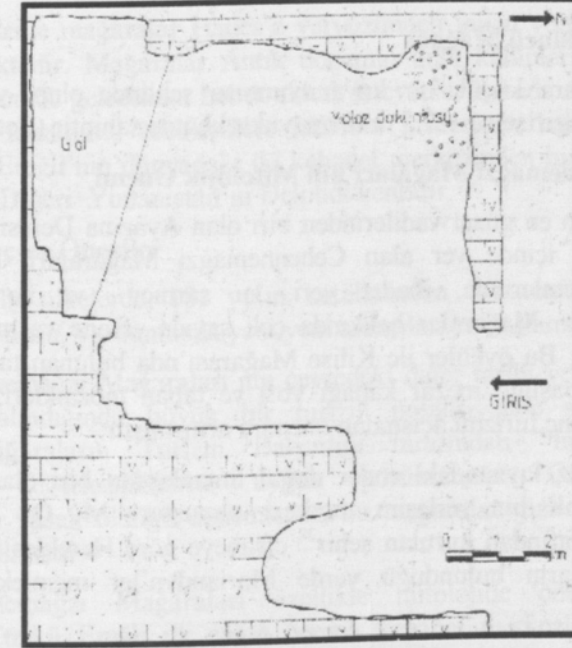
Fotoğraf 6. Mağara'nın Işıklandırılmış İç Mekanı ve Göl.

2.3. Üçüncü Mağara "Ayazma Mağarası."

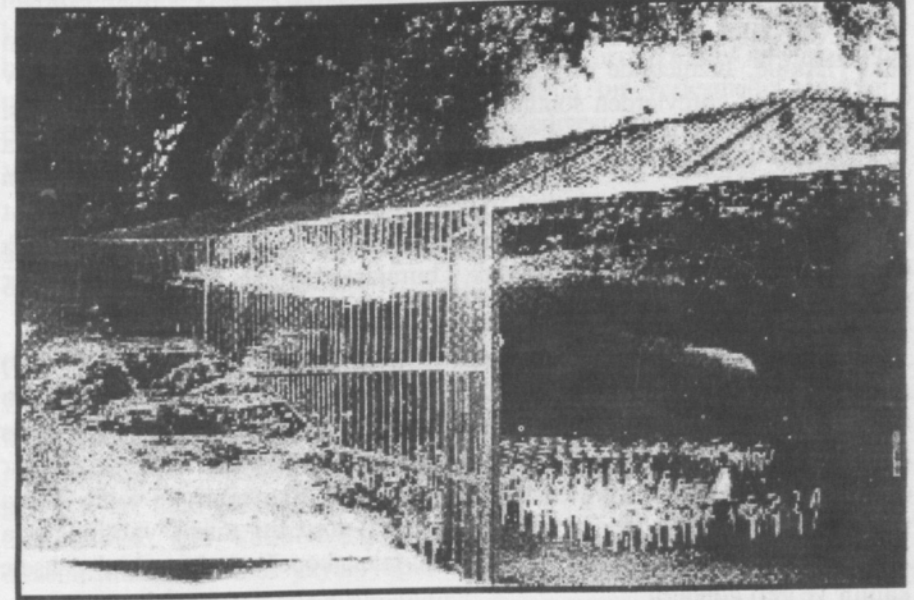
Acheron Vadisi'nde diğer mağaraların doğusunda kalan üçüncü bir mağara mevcuttur. Girişi 36 metrelik büyük bir açıklıktan oluşan Ayazma Mağarası iki salondan meydana gelmiştir. Toplam uzunluğu 203 metre olan bu mağaranın doğuda kalan salonunun genişliği ise 14-29 metreler arasındadır. Göllü salon ise daha büyüktür (60x35 m). Göllü salonda festival döneminde düzenleme yapılarak, klasik müzik konserleri gerçekleştirilmektedir (Fotoğraf 7). Gölün son bölümünde tavan yüksekliği sıfıra düşer. Bu salonda büyük bir pencere açılmış olup, buradan berigin bir moloz akması olduğu görülür (Şekil 3, Fotoğraf 7).

Girişe göre sağ tarafta bulunan ve mağaranın en alçak bölümünü (-4 m) oluşturan salonda yer alan gölün sularının büyük bir kısmı akıntılarla dışarıdan (mağara girişinden) gelmektedir. Burada tavandan damlamalar çok azdır. Boyu 37 metre, eni 12-38 metreler arasında değişen gölün derinliği 0,5-1 metredir.

Diğer mağaralarla aynı dönemde yapılan ölçümlerde mağaranın Konser Salonu'nda 14°C sıcaklık %70 nem, Göllü Salon'da 12°C sıcaklık ve %74 nem ölçülmüştür¹⁹.



Şekil 3. Ayazma Mağarası'nın Planı.



Fotoğraf 7. Konser İçin Düzenlenmiş Ayazma Mağarası

2.4. Dördüncü Mağara

Bu mağara küçük bir kaya oyuntusu şeklinde olup, yaklaşık 4 m genişliğinde bir girişe ve 1-1,5 m tavan yüksekliğine sahiptir (Fotoğraf 8).

3. Cehennemağzı Mağaraları'nın Mitolojik Önemi

Ereğli'nin en güzel vadilerinden biri olan Ayazma Deresi (Liman Başı Deresi) Vadisi içinde yer alan Cehennemağzı Mağaraları, Hristiyanlığın başlangıç dönemlerinde, ibadet yeri, su sarmıcı ve korunak olarak kullanılmışlardır. Mağaralar hakkında çok sayıda efsane ve mitolojik öykü anlatılmaktadır. Bu öyküler ile Kilise Mağarası'nda bulunan tarihi kalıntılar (sütun, sütun başlığı, mezar kapağı vb.) ve taban mozaikleri, mağaraların mitolojik ve inanç turizmi açısından önemini arttırmıştır.

Karadeniz kıyısındaki ender doğal limanlardan biri olan Ereğli, her dönemde önemli bir yerleşim merkezi olmuştur. M. Ö. VI. yüzyılda Megaralılar tarafından kurulan şehir²⁰ efsaneye göre Herakles'in cehenneme indiği mağaraların bulunduğu yerde Mariandyn'ler memleketi dahilinde kurulmuştur.

Ereğli (Heraklea) adı ise efsaneye göre yarı tanrı Herkül'ün (Herakles) adından gelmektedir. Heraklea adı zamanla değişerek Ereğli halini almıştır.

Mitolojiye göre Herkül, Zeus ile Alkmene'nin oğludur. Bir kahraman olan Herkül'e, hizmetinde olduğu kral Eurystheus tarafından 12 zor görev verilmiştir. Bu görevlerden sonuncusu ve en zor olanı yeraltına, ölümler ülkesi Hades'e inerek, Kerberos adındaki üç başlı, yılan kuyruklu köpeği dışarıya çıkarmaktır. Herkül bu görevi yerine getirebilmek için, Yunanlılar'ın Kolkhis (Kolşik) ülkesine altın postu aramak için yaptıkları Argonaut (Argonot) seferine katılmıştır²¹. Seferin bir başka amacı da Batı Karadeniz kıyılarını tanımak, maden aramak, buraları ticarete açmak, koloniler kurmaktır²².

Yunanistan'ın Galos adasından yola çıkan Arganotlar (M. Ö. 560-600) Ereğli'ye uğrarlar. Burada bulunan Cehennemağzı Mağaraları, yer altı dünyasının ve ölümler ülkesi tanrısı Hades'in ülkesinin girişidir. Kerberos isimli üç başlı köpek ise Hades ülkesini beklemektedir. Herkül hiçbir ölümlünün sağ olarak geri dönemediği bu mağaraya girer ve tanrı Atena (Zeusun kızı) ile Hermes'in (Yolculara yol gösteren tanrı) yardımlarıyla Kerberosu yakalar. Eurystheus'a götürür, fakat köpeği görünce kral dehşete kapılır ve geri gönderir²³.

Bu nedenle mağaralar Hades'e yeryüzünden inilen yolun girişi olarak kabul edilmektedir. Mağaralar Antik dönemin ünlü kâhinlerinin bulunduğu yerdir. O dönemde gelecekte haber almak isteyenler burada üç gün, üç gece kalırlardı ve tahammül edebilenlere kâhinler gelecekte haber verirdi²⁴. Antik çağda Ereğli'nin dünyadaki iki kehanet merkezinden biri olduğu kabul edilmektedir. Diğer Yunanistan'ın Delphoi kentidir.

5. Sonuç ve Öneriler

Gelişmiş ülkelerde 18. yy'ın ortalarından itibaren değerlendirilen mağaraların önemi, yurdumuzda yeni yeni anlaşılmaya başlamıştır.

Cehennemağzı Mağaraları'nın çevredeki diğer tarihi ve doğal değerler de dikkate alındığında büyük bir turizm potansiyeline sahip oldukları görülür. Mağaraların Turizm Bakanlığı tarafından "İnanç Turizmi" kapsamında değerlendirilmesi uygun görülmüştür. Çünkü bölgede Hristiyanlığın yasak olduğu dönemlerde, bu mağaralar gizli ibadet merkezi olarak kullanılmıştır.

Cehennemağzı Mağaraları özellikle mitolojide önemli bir yere sahiptirler. Çünkü Ereğli ilk çağın önemli kehanet merkezlerinden biridir. Diğer ise Yunanistan'ın Delphoi kentidir. Mitolojiye göre burası dünyanın merkezi olarak kabul edilmektedir. Ayrıca Herkül'ün yakaladığı cehennem köpeği Kerberos'un kardeşi Hydra, mitoloji'de bataklık canavarı olarak bilinmektedir. Bu iki kardeşin ortak yanları Herkül'ün gazabına uğramalarıdır. Bugün Hydra da Yunanistan'da bir yerleşmedir. Mitolojik öykülere dayanan bu kardeşlik Ereğli Belediyesi'nin girişimleri ile 1995 yılında gündeme getirilmiş, Hydra ile Ereğli kardeş şehir ilan edilmiştir.

Bu tip girişimler sürdürülerek, özellikle Türk-Yunan dostluğu söylemlerinin gündemde olduğu şu dönemde, Ereğli ve mağaraların yurt dışında tanıtımları yapılmalıdır.

Bunun yanısıra mağaraların çevresinde yer alan Hellenistik, Roma Bizans dönemine ait surlar, antik çağa ait saray kalıntıları, su kuyuları, Bizans dönemine ait kale, fener kulesi, kiliseler ve hamamlar gibi pek çok tarihi değer de mevcuttur. Tüm bu tarihi değerlere, Ereğli'nin doğal güzellikleri de eklenince turizm coğrafyası açısından değerlendirilmesi gereken bir alan ortaya çıkmaktadır. Bu sahayı yerli ve yabancı turistlere tanıtılabilmek için kültürel, sportif ve dinî turizm amaçlı paket turlar düzenlenmelidir. Genel yayın yapan basın-yayın kuruluşları davet edilerek tanıtım faaliyetleri yoğunlaştırılmalıdır.

Mağaraların söz konusu özellikleri ve doğal çevresinin güzelliği nedeniyle, 1989 yılında I. Derecede doğal ve kültürel SİT alanı olarak tescil edilmiştir. Kültürel varlıkların ve doğal çevrenin korunması için gerekli olan bu işlem, ibadet ve doğa turizmine son derece uygun olan Ereğli Mağaraları'nda bu amaçlı kullanım için gerekli düzenlemelerin yapılmasında büyük ölçüde zorlaştırıcı rol oynamaktadır. Bu nedenle bölge, turizm amaçlı kullanım için II. Derece SİT Alanı'na dönüştürülmelidir.

Mağaralar "Çilek Festivali" dönemi haricinde (Haziranın II. haftası) kapalı tutulmaktadır. Oysa İstanbul, Kocaeli, Sakarya, Bolu, Düzce gibi büyük yerleşmelere yakın olan Ereğli'ye günü birlik ziyaretçilerde özellikle denize girme sezonunda yoğun olarak gelmektedir. Dolayısıyla yakın çevredeki bu merkezlerde mağaralar tanıtılması ve günübirlik ziyaretçilere, mağara turizmi konusunda eğitilmiş bir turist rehberi eşliğinde mağaralar gezdirilmelidir. Ayrıca mağaraların yakın çevresinde birtakım fiziksel düzenlemeler yapılarak, rekreasyon alanı haline getirilebilir ve böylece turistlerin kısa süreli de olsa dinlenmeleri sağlanabilir. Ereğli'deki konaklama tesislerinin sayısının artırılması da önem taşımaktadır.

Sonuçta Ereğli'deki deniz-orman-güneş üçlüsüne alternatif olarak birde mağara turizmi eklenebilir.

Notlar

- ¹ Doğaner, S.; 2001, *Türkiye Turizm Coğrafyası*, Çantay Kitabevi, s. 163, İstanbul.
- ² Bulut, İ.-Doğanay, H.-Girgin, M.; 1988, "Balıca Mağarası'nın Turistik Önemi", 15. Türkiye Jeoloji Bilimsel ve Teknik Kurultayı Bildirileri, Ayrı Basım, s. 1, Ankara.
- ³ Özgüç, N., 1998, *Turizm Coğrafyası* (Özellikler, Bölgeler), Çantay Kitabevi, s. 615, İstanbul.
- ⁴ Bore, E., 1840, *Correspondances et Memories d'un Voyageur en Orient*, Cilt 2, s. 11, Paris.
- ⁵ Xenophon, Anabasis, (Onbinlerin Dönüşü) 1998, Dünya Klasikleri Kültür Dizisi 8, Sosya Yayınlar, (Çev: Tanju GÖKÇÖL), VI, s. 166-170-187-190-225, İstanbul.
- ⁶ Kdz. Ereğli Tarih, Doğa ve Kültürünü Yaşatma Derneği, *Antik Çağdan Günümüze Karadeniz Ereğli Mağaraları*, 1998, Kültür Yayınları: 4, s. 14, Ereğli.
- ⁷ Dörner, F. K.-Hoepfner, W., 1966, *Kuzey Asya Kıyısında Araştırmalar*, Küçük Asya Yazıtları Ek Cildi, Herman Böhlau Halefleri-Viyana-Köln-Grant Komisyon Yayınevi, Cilt II, Bölüm I, s. 28, Viyana.
- ⁸ Perrot, G. -Guillaume, E., 1868, *Exploration Archeologique de la Galatie et la Bithynie*, Cilt: 1, s. 15, Paris.
- ⁹ Tokel, R., 1994, *Mitolojide Cehennemagzi Mağaraları*, Zonguldak İl Turizm

Müdürlüğü Raporu, s. 12, Zonguldak.

- ¹⁰ İnandık, H., 1959, "Ereğli-Akçakoca Kıyı Bölgesinin Morfolojisi". İstanbul Üniv. Coğrafya Enst. Derg. Cilt:5, Sayı:10, s.98, İstanbul
- ¹¹ 1/500 000 ölçekli Türkiye Jeoloji Haritası.
- ¹² MTA Mağara Araştırmaları Grubu, 1997, *Ereğli Mağaraları Araştırma Raporu*, s. 3, Ankara.
- ¹³ Nişancı, A., 1988, "Karadeniz Bölgesi'nin İklim Özellikleri ve Farklı Yörelere, I. Tarih Boyunca Karadeniz Kongresi Bildirileri, 13-17 Ekim 1986, s. 224, Samsun.
- ¹⁴ MTA Mağara Araştırmaları Grubu, 1997, a. g. r., s. 3, Ankara.
- * NİŞ: Duvara oyulmuş, girinti, mihrap.
- ¹⁵ Akkaya., 1994, *Herakleia Pontike* (Karadeniz Ereğlisi)'nin Tarihi Gelişimi ve Eski Eserleri, Troya Yayıncılık, s. 37, İstanbul.
- ¹⁶ Dörner, F. K.-Hoepfner, W., 1966, a. g. e., s. 28, Viyana.
- ¹⁷ Dörner, f. k.-hoepfner, W., 1966, a. g. e., s. 29, Viyana.
- ¹⁸ MTA Mağara Araştırmaları Grubu, a. g. r., s. 3., Ankara.
- ¹⁹ MTA Mağara Araştırmaları Grubu, a. g. r., s. 3, Ankara.
- ²⁰ Tuncel, M., 1995, *İslâm Ansiklopedisi, Ereğli Maddesi*, Cilt 11, s. 289, İstanbul.
- ²¹ Tokel, R.-Coşkun, K., 1996, *Mağaracılık ve Mağara Turizmi*, Zonguldak İl Turizm Müdürlüğü, s. 22, Zonguldak.
- ²² Çıladı, S., 1994, *Karadeniz Ereğli'nin Tarihi*, Demokrat yayınları, Kültür Dizisi 1, s. 4, Ereğli.
- ²³ Erhat, A., 1997, *Mitoloji Sözlüğü*, Remzi Kitabevi, 7. Basım, s. 138-140, İstanbul.
- Can, Ş., 1994, *Klasik Yunan Mitoloji*, İnkılâp Kitabevi, 3. Basım, s. 160-183, İstanbul.
- ²⁴ Aygün, T., 1960, *Karadeniz Ereğli Tarihi*, Ayyıldız Matbaası, s. 22, Ankara.