



Bitlis-Hizan Isbayerd Beylięi Kalesi ve evresindeki Tařınmaz Kltr Varlıkları[†]

Mesut GL^{1 a}

¹Baęımsız Arařtırmacı, Sanat Tarihisi, Van, Trkiye

^a ORCID: 0000-0001-5270-7161

*Sorumlu Yazar: mesutgulden@yahoo.com

Geliř tarihi: 29/05/2023

Kabul tarihi: 26/11/2023

Özet: Bitlis ili Hizan ilesindeki Isbayerd Kalesi, Esenler ve Derince kyleri arasında vadilerin birleřtięi stratejik bir noktada yer almaktadır. Yerel ismiyle ‘‘Taęka Sparyete’’ olarak bilinen yerleřim, tm vadiye hakim yalın bir kayalık zerine inřa edilen kalesi, eski yerleřimde bulunan Taę Medresesi, medrese evresinde bulunan hazire ve sivil mimariden mteřekkildir. Yerleřim ile ilgili bilgilere Yeniaę ve Yakınaę Osmanlı kaynakları ile dnemin yerel kaynaklarında rastlanmaktadır. Isbayerd Kalesi bir beylik merkezi olup, evresindeki bazı kyler bu beylik merkezine baęlıdır.

Isbayerd Kalesi, blgedeki kale mimarisinin yer Őekillerine gre biimlendięi tarzda iki kademeli Őekilde inřa edilmiřtir. Kalenin Osmanlı dneminde inřa edilmesi ve sonrasında yerleřim yeri olarak kullanılmamasından dolayı byk oranda mimari kalıntılar gnmze yıkık Őekilde ulařmıřtır. Ayrıca kalenin kuzeydoęusunda gnmze bir duvar kalıntısı Őeklinde ulařabilen Taę Medresesi ve kuzeyinde bu kalede ikamet etmiř bey ve ailesine ait mezar tařlarının bulunduęu hazire yer almaktadır.

Osmanlı Devleti’nin hkimiyetindeki Isbayerd Beylięi; kalenin bulunduęu ynetim alanı dıřında blgedeki birok yerleřime de hkm etmekteydi. Kale ve etrafındaki yerleřim, 1950’li yıllara kadar aktif olan eski Halep ticaret yolu zerinde bulunması, manevi Őahsiyet ve dini mekanlara ev sahiplięi yapmıř yerleřimlerin odaęında olması gibi etkenlerden dolayı gnmzde kazı alıřmaları ile ortaya ıkartılabilir ve ziyarete aılabilir potansiyele sahip nemli bir yerleřim merkezidir. Bu alıřma kale ve etrafındaki tařınmaz kltr varlıklarının sanat tarihi aısından btnsel deęerlendirilmesi ve tanıtılması, yanlıř bazı bilgilerin dzeltilmesi ve nerileri kapsamaktadır.

Anahtar Szckler: *Osmanlı Devleti, Yurtluk-Ocaklık, Isbayerd Beylięi, Kale Mimarisi, Medrese, Mezar Tařı.*

Bitlis-Hizan Isbayerd Principality Castle and Immovable Cultural Heritage in its Surroundings

Abstract: Isbayerd Castle, located in the Hizan district of Bitlis province, is located at a strategic point where the valleys meet between Esenler and Derince villages. Locally called ‘‘Taęka Sparyete’’, the settlement consists of a castle built on a steep rock that dominates the entire valley, the Taę Madrasa in the old settlement, the burial ground around the madrasa and civil architecture. Information about the settlement can be found in Early Age, Modern Ottoman sources and local sources of the period. Isbayerd Castle is a principality center and some villages around it are connected to this principality centre.

Isbayerd Castle was built in two stages in a way that the castle architecture in the region was shaped according to the landforms. Due to the fact that the castle was built during the Ottoman period and was not used as a settlement afterwards, the architectural remains have reached today in ruins. In addition, in the northeast of the castle, there is the Taę Madrasa, which has a wall remnant, and the cemetery where the tombstones of the lord and his family who lived in this castle are located in the north.

[†] Bu makalede bilimsel arařtırma ve yayın etięi ilkelerine uyulmuřtur. / In this article, the principles of scientific research and publication ethics were followed. Bu makale, 4. Uluslararası Trkoloji Arařtırmaları Sempozyumu’nda (20-22 Ekim 2022) ‘‘Bitlis Hizan Isbayerd Beylięi Kalesi ve evresindeki Tařınmaz Kltr Varlıkları’’ bařlıęıyla tarafımda sunulan bildiri metni geliřtirilerek hazırlanmıřtır.

Isbayerd Principality under the rule of the Ottoman Empire; Apart from the administrative area where the castle was located, it also ruled many settlements in the region. Due to factors such as the trade network in the region and being at the center of settlements that have hosted religious life, it is an important settlement center with the potential to be uncovered by excavations and visited. This study covers the holistic evaluation and promotion of the castle and the immovable cultural properties around it in terms of art history, correction of some wrong information and suggestions.

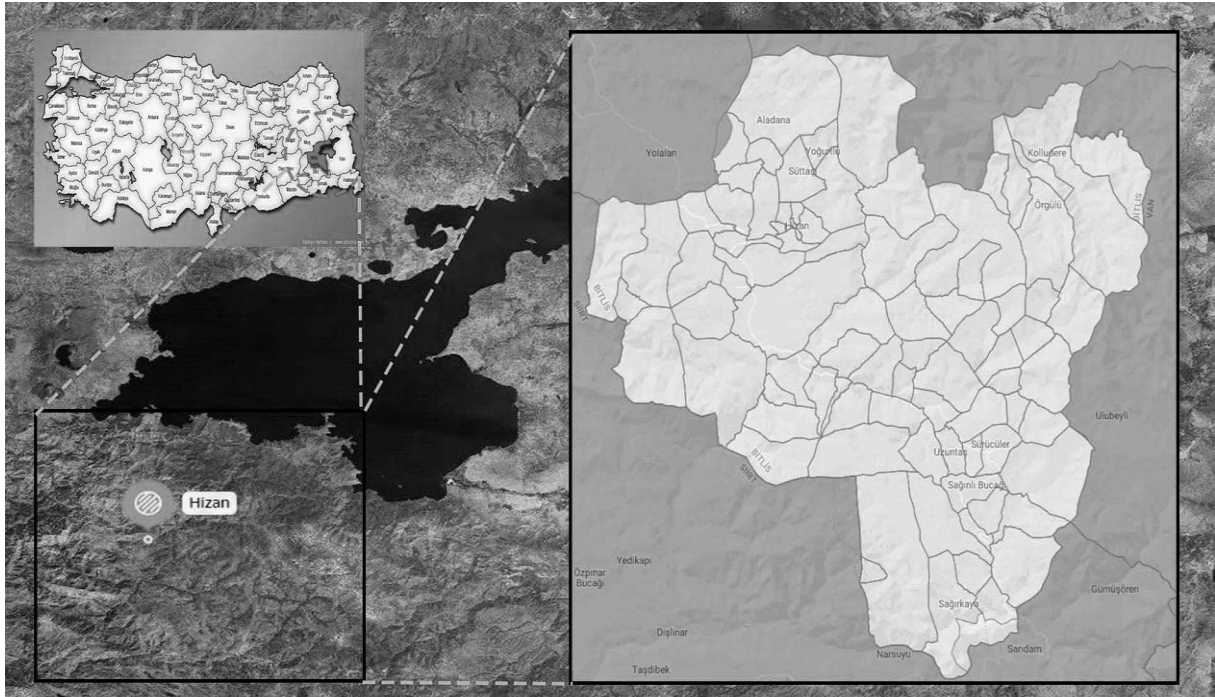
Keywords: *Ottoman Empire, Isbayerd Principality, Castle Architecture, Madrasa, Tombstone.*

Giriş

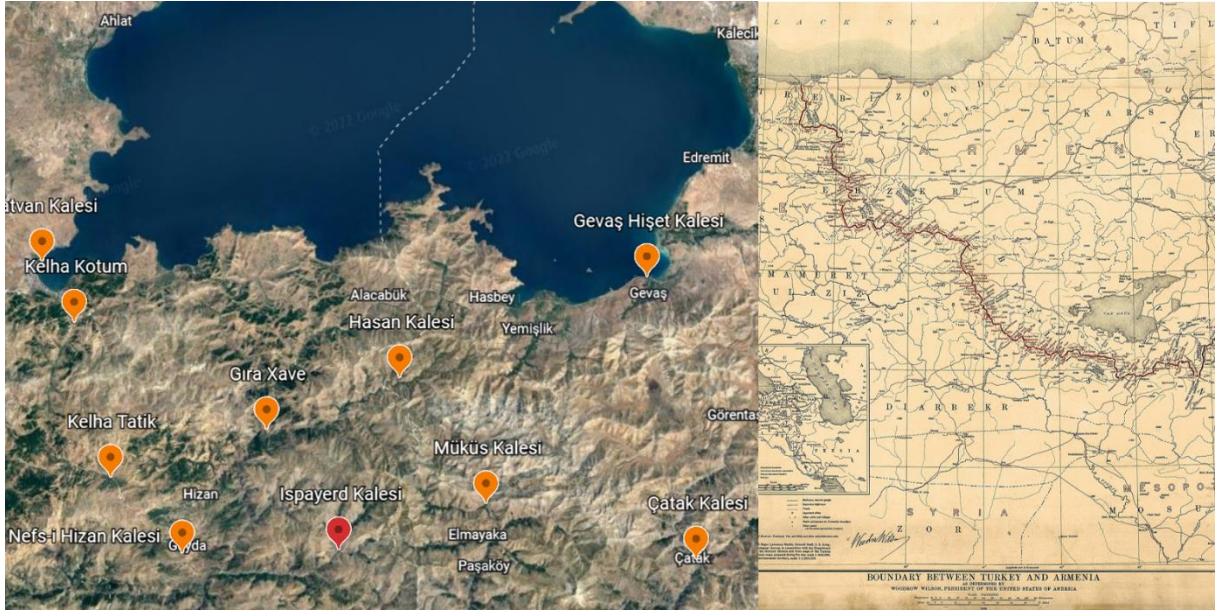
Van Gölü Havzası'nın güneyinde, Bitlis ili Hizan ilçesi; doğu batı yönünde uzanan İhtiyar Şahab Dağları'nın arasında yer yer düzlüklere kurulmuş yerleşim yerleri ve dağ silsileleri arasında vadilerle birbirine bağlanan yamaç yerleşimlerinden oluşmaktadır. (Harita 1). Hizan-Bahçesaray yerleşimlerine bu vadilerden ulaşım sağlanmakta ve eski ticaret yolu üzerinde yer almaktadır. Ancak bu yolun bir diğer önemli yönü çalışma sırasında tespit ettiğimiz 1920 tarihinde imzalanan Sevr Antlaşması ile çizilen Türkiye-Ermenistan sınırının bu doğal sınır baz alınarak hazırlanmış olmasıdır. Wilson tarafından çizilen bu sınır aynı zamanda havzanın güneyde göl ile dağlık bölgenin de doğal sınırlarını oluşturmaktadır. (Harita 2).

Burada uzun uzadıya Hizan tarihçesi anlatmak yerine Hizan'ın yerleşim tercihlerinde etkili olan koşulları ve bu koşulların oluşturduğu ticaret yolları üzerinde durmak daha faydalı olacaktır. Harita üzerinden bakıldığında Çatak, Bahçesaray, Gevaş, Hizan, Şirvan vadiler arasındaki bu güzergâh üzerinde yer almakta, Hizan'ın kuzeyine doğru Tatvan ve Bitlis'e ayrılan yollar gölün kıyısından batıya doğru uzanan yolların alternatifidir.

Bu çalışmada verilerin birbiri ile ilişkilendirilmesi açısından sanat tarihi metodunun dışında; kale mimarisi ve erken tarihi vesikaların, mezar taşları ve kale beyleri ile olan ilişkisi, medresenin kale ve mezar taşları ile olan ilişki akışına göre metnin yapısı oluşturulmuştur.



Harita 1 : Hizan ilçesi haritası (<https://sehirsorgula.com/hizan-mahalleleri/>)



Harita 2 : Sevr Antlaşması'na göre, Türkiye ve Ermenistan arasında çizilen harita ve sınırlar (https://www.wikiwand.com/tr/B%C3%BCy%C3%BCk_Ermenistan)

Bölgenin Osmanlı Döneminde İdari Durumu

Yavuz Sultan Selim, İdris-i Bitlisi'nin desteğiyle Çaldıran Savaşı dönüşünde (1514) Bitlis'teki beyliklerin Osmanlı Devleti'ne bağlılıklarını sağlamıştır. 1516 yılında Osmanlı Devleti'ne katılan Bitlis, sancak sayılarak Diyarbakır Beylerbeyliği'ne bağlanmıştır. Bitlis Sancağı, 1517'den sonra hükümet statüsündedir (Tekin, 2021: 51). Bitlis'in 1527 tarihli Osmanlı idari yapılanmasını gösteren bir kayıta yurtluk-ocaklık¹ veya hükümet olarak yerel beyler tarafından yönetildiği anlaşılmaktadır (Kunt, 1978: 130).

Osmanlı Devleti, Doğu Anadolu'da hakimiyeti sağlamasıyla bölgedeki idari yapılanmada değişiklikler uygulamıştır. Bu değişikliklerin temel sebebi bölgedeki toplumsal yapının idari yapılanma olan beyliklerle olan ilişkisidir. Bu yapılanmanın en önemli bölgelerinden biri de Bitlis'tir. Bölgenin Osmanlı Devleti'ne katılmasından sonra bölgeye özgü uygulanan sancak/hükümet statüsü verilmesi ve genel idari yapılanmaya dahil edilmesidir (İnbaşı, 2007: 231-232).

Daha önce İran'ın Azerbaycan valisi olan Ulama Han (Paşa), Yavuz Sultan Selim'in vefatından sonra Osmanlı Devleti tarafına geçmiştir. Ulama Paşa, Bitlis'in tekrar fethedilmesiyle görevlendirilmiş ve ilk denemesinde sonuç alamamıştır. Bitlis, 1534 yılında alınarak Osmanlı Devleti'nin sınırlarına dahil edilmiştir (Tuncel, 1992: 227). Bitlis, Osmanlı Dönemi'nde Ulama Paşa eliyle Şeref Han ile yapılan mücadele sonucunda "sancak" statüsüne getirilmiş ve sonrasında "liva" olarak Diyarbakır Eyaleti'ne bağlanmıştır (Kılıç, 2021: 132).

Osmanlı dönemindeki 1537 tarihli ilk tahrir kaydı olduğu düşünülen defterde, Bitlis'in "vilayet" –*Defter-i İcmal-i Vilayet-i Bitlis*- olduğu anlaşılmaktadır. 1540-1541 tarihli bir sayımda ise Bitlis yine "vilayet" olarak görülmektedir (COA, TD, No: 189). Kanuni Sultan Süleyman'ın II. Sefer-i Irakıyın

¹ **Yurtluk-Ocaklık:** Ocaklık sancaklarının birinci çeşidi, yurtluk-ocaklık sancaklarıdır. Yurtluk-ocaklık, bir yerin gelirinin birine tevcihi manasında kullanılan bir tabirdir. **Hükümet:** Ocaklık sancaklarının ikinci çeşidi, hükümet sancaklarıdır. Merkezi devletin memurlarının ayaklarının kesildiği, mali giderleri hazineye dahil olmayan ve Osmanlı Beyleri tarafından idare edilmeyen toprakları ifade eder (Toraman, 2021: 23-30).

sonrasında Van Beylerbeyliği kurulmuştur. Van Beylerbeyliği'ne Bitlis ve Muş sancak olarak bağlanmıştır (Gencer, 2021: 44).

1555'te imzalanan Amasya Antlaşması ile Osmanlı Devleti'nin Bitlis üzerindeki hâkimiyeti Safevî Devleti tarafından tanınmıştır (Tuncel, 1992: 227). 1555-1556 tarihine gelindiğinde icmal defteri ve mufassal kayıtları olan iki tahrir defterinde; Bitlis "liva" olarak tanımlanmaktadır. 1568-1574 yıllarında Bitlis Livası'nın Van Eyaleti'ne bağlı olduğu görülmektedir (Tekin, 2021: 52).

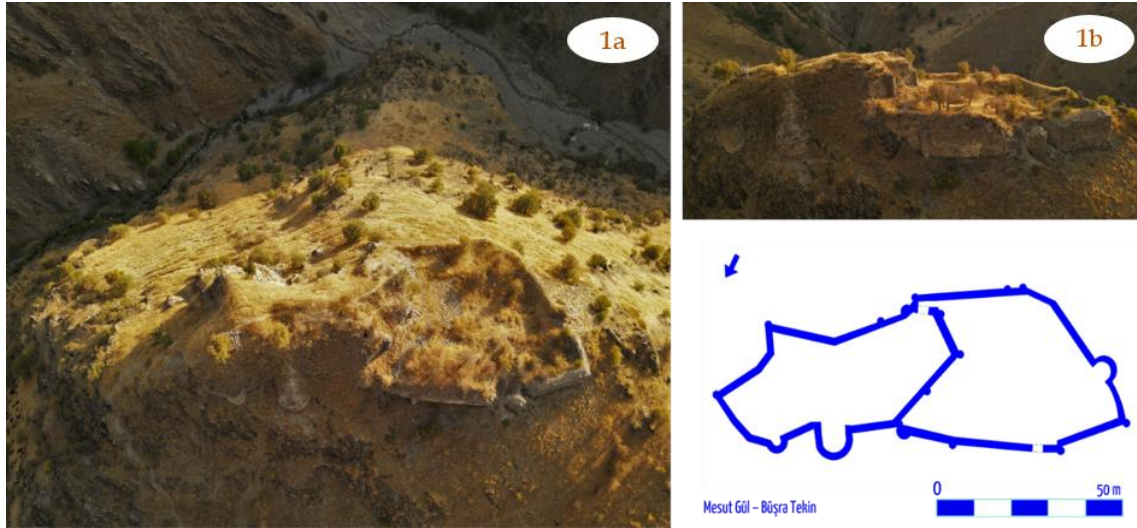
17. yüzyılın I. yarısında Osmanlı Devleti'nin idari yapısı hakkındaki kaynaklarda Bitlis'in, Van Eyaleti'ne bağlı olduğu belirtilmektedir. 1607 yılında "*Kavanin-i Al-i Osman der-Hulasa-i Mezamin-i Defter-i Divan* adlı eserde, *Eyalet-i Van on üç sancağı...*" olduğu ifade edilmektedir. Bu kayıttan Bitlis, "*liva-i ocak hükümet-i Bitlis*" olarak anılmakta ve diğer yerleşimler 12 livaya şeklinde yer almaktadır (Ayn Ali Efendi, 1979: 33-34).

Bitlis, 18. yüzyılın ortalarına kadar bazen hükümet, bazen de ocaklık olarak Van Eyaleti içinde görülmektedir (Kılıç, 1997: 69). 19. yüzyılın II. yarısında neşredilen 1864-1871-1876 vilayet nizamnamelerinden sonra, Bitlis'in vilayet merkezi olduğu anlaşılmaktadır (Tekin, 2021: 53). Bu tarihlerde Bitlis Vilayeti; 4 sancak, 14 kaza, 10 nahiyeden oluşmaktadır (Sami, 1306: 1239-1240). 1898-1910 yılları arasında da Bitlis vilayet merkezidir (Kardaş, 2015: 33-37). Isbayerd Beyliği de yukarıdaki gelişmeler neticesinde statüsü sürekli değişmiştir.

Isbayerd Kalesi

Mimari ve Süsleme

Isbayerd Kalesi², Bitlis ili Hizan ilçesine 37 km mesafede ve Hizan'ın eski merkezi olan Nefs-i Hizan Kalesi'ne 22 km mesafededir.³ Ayrıca kale, Van ili Bahçesaray ilçesine ise 32 km uzaklıktadır. Isbayerd Kalesi, iki vadinin birleştiği üçgende vadiye hakim dik kayalık üzerinde yer almaktadır. Kale bölgenin en dikkate değer tarihsel kalıntısı durumundadır. Hakan, Isbayerd'i Müküs ve Hizan arasında "*Geliye Nemiran*" adlı bölge içinde olduğunu belirtmektedir (2002: 6).



Fotoğraf 1a-b ve Çizim 1: Isbayerd Kalesi kuşbakışı, yandan görünümü ve plan çizimi

² Çalışma alanında 19 Haziran ve 9 Ekim 2022 tarihlerinde teknik inceleme ve belgeleme çalışmaları yapılmıştır. Arazi çalışmasında yardımlarından ötürü Doktorant Yusuf Demir'e teşekkür ederim.

³ Bakınız: M. Gül, G. Ebiri, "Bitlis Hizan Şeyh Muhammed Türbesi Haziresinde Yer Alan Mezar Taşları", *Sanat ve Kültür Tarihi Araştırmaları*, (Ed. Ercan Çalış & Resul Yelen), Hiperlink Yayınları, İstanbul, 2020, 230-251.

Isbayerd Kalesi'nin ilk yerleşimi hakkında yazılı bir kaynak bulunmamaktadır. Kale 100x40 m ölçülerinde, 2700 m² alana kurulmuştur. Kale iki platformdan oluşmakta; ilk kademe 1400 m² ve ikinci kademe 1300 m² alanı kaplamaktadır (Fotoğraf 1a/b ve Çizim 1). Kalenin giriş kapısı kuzey duvarın çıkıntılı olan batı duvarında, yani I. platformda tespit edilmiştir (Fotoğraf 2a). Kale surları bölgedeki malzeme olan kaba yonu taş ile örülürken kapının söve kısmına denk gelen kısımları olduğu tespit edilen alanda, düzgün kesme taş kullanılmıştır (Fotoğraf 2b). Kale kapısının yer aldığı cephede, sur duvarının kireç ile sıvalı olduğuna dair bazı kalıntılar bulunmaktadır (Fotoğraf 2c). Kalenin bu platformu batı kısımda olup, yaklaşık 7.00 m yüksekliğinde sur ile çevrilidir. Surların bu kısımlarında yoğun tahribat söz konusudur (Fotoğraf 2d). Sur duvarının üst kısmında özgün halinin kayrak taşlarıyla sonlandığını işaret eden kalıntılara rastlanmıştır. Bu kademedeki sekiz burç bulunmaktadır (Çizim 1). Burçlar 1.00 m çapında olup, batı duvarının merkezindeki sur duvarı yaklaşık 3.50 m çapındadır. Bu platform kuzey surla bitişik, kapının doğusunda kalan alanda dört mekanın duvar izleri mevcuttur.



Fotoğraf 2a: Isbayerd Kalesi I. platformu kuşbakışı görünümü, 2b: Kalenin ana kapı kalıntısı, 2c: Kalenin kuzey cephesindeki sıva izi kalıntısı, 2d: Kalenin batıdan görünümü

Kalenin II. platformu ana kayalığın I. platforma göre yaklaşık 6.00 m yükseklikte ve yer şekillerine göre biçimlenmiş sur ile çevrilidir. Bu kademedeki on burç tespit edilmiştir (Çizim 1). Kuzey cephede iki büyük burcun bulunduğu platformun batı kısmında I. platform ile birleşen alanda iki platformun burçları aynı hizadadır (Fotoğraf 3a-b). Kalenin II. kademesindeki kapının burada yer aldığını düşünülmektedir (Fotoğraf 3c). Bu platformda tahribat daha büyük ölçüdedir. Kalenin kuzey surunda büyük ölçekli burçlarda yatay bir bilezik ve balıksırtı motifi oluşturan taş süslemeleri görülmektedir (Fotoğraf 3d). Bu platformun merkezinde yapılan kaçak kazıda örtü seviyesinde oluşan tahribat kalenin son dönemde iskan görmediğini işaret etmektedir. Kalenin konumu ve planı ilk

kullanımında Urartu döneminde gözetleme kalesi olarak kullanılan ve Osmanlı döneminde beylik kalesi olan Hoşap Kalesi ve Gevaş Hişet Kalesi ile yerleşim açısından benzerlikler göstermektedir.



Fotoğraf 3a: Isbayerd Kalesi II. platformu kuşbakışı görünümü, 3b: Kalenin II. platforma ait batı surları, 3c: Kalenin II. platformuna açılan kapı (?), 3d: II. platformun kuzey sur ve burçları

Tescil Durumu

Isbayerd Kalesi; “Doğancı Köyü, 213 ada, 1 parsel kayıtlı ve mülkiyeti Maliye Hazinesi’ne ait Tağ Kalesi’nin tescili, Van Kültür ve Tabiat varlıkları Koruma Bölge Kurulu’nun 05.11.2009 tarih ve 422 sayılı kararı ile kale I. Derece Arkeolojik Sit Alanı olarak belirlenmiş ve mezar taşları Ahlat Müze Müdürlüğü tarafından koruma altına alınmasına karar verilmiştir.”⁴

Osmanlı Arşiv Belgeleri ve Kaynaklar

Bu bölümde Osmanlı arşiv belgeleri ve yerel kaynak olan Şerefname’de Isbayerd Beyliği ile ilgili veriler kronolojik bir akış içinde verilecektir. Bu kaynaklar bazı çıkarımlar elde etmemizi sağlamaktadır (Grafik 1).

Isbayerd Beyliği’nin ilk kaydı 1558-1576 tarihli belgelerde, Van Vilayeti’nin 33 sancağından biri olarak gösterilmesidir. Bu kayda göre, zikredilen sancakların *Espayrid* ve *Mahmûdî* hariç, diğerleri Osmanlı Devleti’ne bağlı sancak statüsünde ve devletin idarecileri tarafından yönetilmektedir. *Espayrid* Sancağı da “*Mehmed Bey’in ülkesi*” olarak anılmıştır (Kılıç, 2015: 232).

1565’de Van Vilayeti’nin idari taksimatında yapılan değişikliklerle; *Espayrid*, Van Vilayeti’nin 17 sancağından biri olarak gösterilmektedir. *Espayrid*, *Mahmûdî* ve *Kârkâr* sancakları bu yıllarda Van Vilayeti’ne bağlı olmadığı anlaşılmaktadır. İlk idari taksimat uygulamalarında sancakların eyaletlerin alt birimi olduğu bilinmektedir (Kılıç, 2015: 232-234).

⁴ Van Kültür ve Tabiat Varlıklarını Koruma Bölge Kurulu, 05.11.2009, /58-422.

2 Kasım 1577 tarihinde Hazo hâkimi Saruhan Bey'e gönderilen ve bir sureti de Espayrit Beyliği'ne gönderilen hükümde;⁵ Van beylerbeyi Hüsrev Paşa mektubunda, İran Şahı'nın Osmanlı Devleti'nden kaçan kişilere değer verdiğini ve onları Kazvin'e gönderdiğini yazmaktadır. Böylece, İran sınırındaki tüm beylerbeyi ve sancak beylerine hükümler gönderilmiştir. Bu hadisenin barış ortamının bozacağını, İran'dan dönmek isteyenlere izin verilmesi ve emrindeki askerleriyle hazır beklemeleri ve Van beylerbeyi emrettiğinde askerleriyle yardıma gidileceği emredilmiştir (Kılıç, 2021: 53). Bu hükümde Isbayerd Beyliği'nin Van Eyaleti'ne gönderebilecek sayıda silahlı askerinin olduğu anlaşılmaktadır.

18 Kasım 1577 tarihinde Hizan Sancağı beyine gönderilen ve bir sureti de Isbayerd Beyliği'ne gönderilen hükümde;⁶ Şahkuluoğulları'ndan Gazi'nin firarından sonra İmadiye Hâkimi'nin kardeşi firar etmiştir. Behram Bey, abisi İmadiye Hakimi Kubad Bey'le olan geçimsizliği ve kendisine sunulan sancağı kabul etmediğinden 40 adamı ile İran'a geçmiştir. Bu hadise Osmanlı Devleti'nde endişeye yol açmış ve Osmanlı Devleti bu tür firarların artması durumunda sınırdaki bir çözüm getirebileceğini İran sınırındaki sancak beylerine hükümlerle bildirmiş ve İran'a geçmeye çalışanların tutuklanmalarını istemiştir (Kılıç, 2021: 53). Van ve Erciş yolları üzerinde kontrolün sağlandığı düşünülürse, İran'a açılan Hizan-Isbayerd-Müküs yolu alternatif bir yol olarak görülmüş ve buradaki beyliklerin önlem alması istenmiştir.

Bitlis hâkimi Şeref Han'a gönderilen 1593 tarihli hükümde;⁷ Osmanlı Devleti, İstanbul Anlaşması ile sonuçlanan süreçte tahribata uğrayan Tebriz Kalesi'ni onarmaya başlamıştır. Bu nedenle Tebriz beylerbeyi Hızır'ın emirleri doğrultusunda, kalenin onarılmasında Şeref Han ve bölgedeki beylerin emrindeki askerler ve aşiretlerle katılması istenmiştir (Kılıç, 2021: 100). Van eyaletine bağlı olan beyliğin Osmanlı Devleti ile olan ilişkisinin devamlılığı açısından bu belge önem arz etmektedir. Şerefhan Bey'in bu dönemde Bitlis bölgesinde geniş bir etki alanı olduğu bilinmekte bu hüküm ile de teyit edilmektedir.

Bitlis hâkimi Şeref Han tarafından kaleme alınan 1597 tarihli Şerefname adlı el yazması, dört ana bölümden oluşmaktadır. Kitabın 3. safha, 4. bölümünde Xizan (Hizan) hükümdarları ele alınmıştır. Bu bölüm Xizan hükümdarları, Muks beyleri, Isbayerd beyleri şeklinde üç başlık altında toplanmıştır. Hizan bölümünde, hükümdarların aslı belirtilmekte ve bu soydan gelen üç kardeşin Hizan, Müks ve Isbayerd nahiyelerini ele geçirdikleri belirtilmektedir.⁸ Muks bölümünde ise Hizan beylerinin soyları tekrar edilmektedir (Şeref Han, 1971: 244).

Isbayerd bölümünde, daha önceki bölümlerde olduğu gibi beyliğin soy kökeni tekrarlanmış ve Kürt beylerinin Osmanlı Devleti'ne bağlı olduğu dönemde Muhammed Bey'in yönetici olduğu kaydedilmiştir. Muhammed Bey'in Sultan İbrahim ve Mir Şeref adında iki çocuğunun olduğu belirtilmiştir (Şeref Han, 1971: 246-247). Bu bilgiye göre 1516 yılında Osmanlı hâkimiyetindeki Bitlis bölgesinde hüküm süren Muhammed Bey, sultan fermanıyla tahta çıkmış ancak kaç yıl hüküm sürdüğü hakkında herhangi bir bilgi mevcut değildir. Sultan İbrahim ise babasının ölümünden sonra Sultan Selim Han'ın fermanıyla babasının yerine atanmış ve 120 yılına kadar beyliğin başında kalmıştır. Kızılbaşlar Van Vilayeti'ni istila edip kaleye saldırdıklarında burada bulunan Sultan İbrahim çarpışmada öldürülmüştür. Sultan İbrahim, Beylerbeyi Ferhad Paşa (Ölümü 1525) mahiyetinde Van'da bulunmaktaydı. Bu süreç Kanuni'nin (1520-1566) hükümdarlığının ilk yıllarına tekabül etmektedir.

⁵ Hükümün bir sureti, bölgedeki 22 beylikten biri olan Espayrit'e de gönderilmiştir (BOA, MD 32, 13/68).

⁶ Hükümün gönderildiği surette yer alan 15 beylikten biri İsyaberd (Espayrid) Beyliği'dir (BOA, MD 32, 22/74).

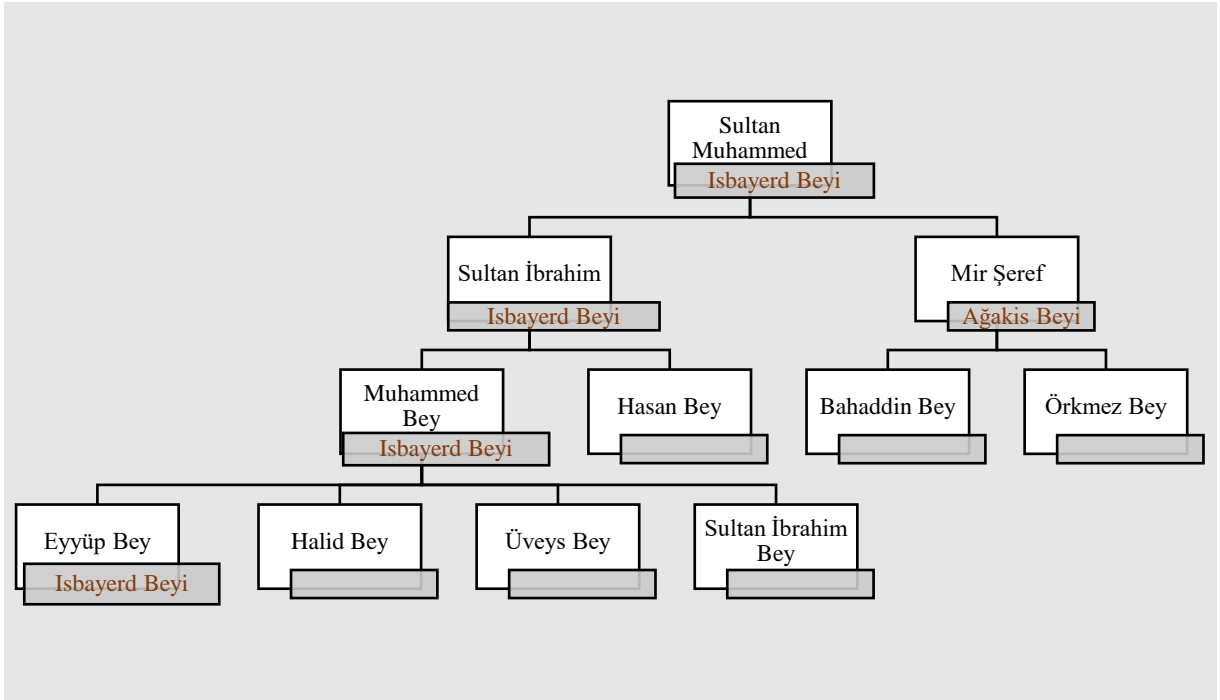
⁷ Hükümün birer sureti de Espayrid ve Ağakis beyine yazılmıştır (BOA, MD 71, hüküm no: 256).

⁸ "Xizan hükümdarlarının aslı Xınıs (Hınıs)a bağlı Bilecan (Bilican) nahiyesindedir. Anlaşıldığına göre, bunların ilk ataları Bilecan'a vardıkları zaman ileri gelen ve itibarlı kimselerdi; bu nedenle Bilecan Kalesi'ni ele geçirmeyi başardılar. Sonra onlardan üç zeki kardeş ortaya çıktı. Adları Dil, Bil ve Bile: (Bilic)di. Bunlar Xizan tarafına gittiler ve bu vilayeti kılıç zoruyla ele geçirerek üç parçaya böldüler. Büyük kardeş Xizan'ı, ortanca kardeş Muks Nahiyesi'ni, küçük kardeş de Isbayerd Nahiyesi'ni aldı." (Şeref Han, 1971: 236).

Sultan İbrahim'in Hasan Bey ve Muhammed Bey adında iki oğlu vardı. Babasının ölümünden sonra padişahlık fermanıyla beyliğin başına Muhammed Bey geçmiştir. Muhammed Bey çok uzun bir süre tahtta kalmıştır. Sultan İbrahim'in en geç 1525 tarihinde vefat ettiği ve torunu Eyyüb Bey'in 1597 tarihli Şerefname'de 20 yıl hüküm sürdüğü bilgileri göz önüne alındığında; Sultan Muhammed'in kabaca 1525 ile 1577 tarihleri arasında hüküm sürdüğü söylenebilir. Bu uzun süreç neredeyse Kanuni Sultan Süleyman'ın hüküm sürdüğü sürece tekabül edip, Van'ın Osmanlı tarafından alındığı 1548 tarihinde bile bölgenin refah içinde olduğuna işaret etmektedir (Grafik 1).

Muhammed Bey'in Eyyüb Bey, Halid Bey, Üveys Bey ve Sultan İbrahim Bey adında dört oğlu vardı. Muhammed Bey'den sonra beylik tahtına en büyük oğlu olan Eyyüb Bey geçmiştir. Eyyüb Bey'in 20 yıl beyliği büyük bir refahla yönettiği belirtilmektedir. Eyyüb Bey'in bu yönetimi Şerefname'nin yazıldığı sürece tekabül etmektedir (Şeref Han, 1971: 247).

Isbayerd Beyliği'nin bilinen ilk beyi Muhammed Bey'in oğullarından Sultan İbrahim babasının yerine geçince, kardeşi Mir Şeref, Kanuni Sultan Süleyman'ın Sarayı'na gitmiştir. Ağakis Nahiyesi'nin taksimine, kardeşinin beyliğinden ayrılmasına ve sancak olarak kendisine verilmesine dair bir ferman da çıkartmaya muvaffak olmuştur. Mir Şeref, bu sancağı bir süre yönettikten sonra ölmüştür. Mir Şeref'in Bahaddin Bey ve Örkmez Bey adında iki çocuğu vardır. Bunlar küçük oldukları ve sancak işlerinin yönetimini ellerine almak yeteneğine sahip olmadıkları için Ağakis, Van Divanı'ndan bir Osmanlı valisine verilmiştir. Örkmez Bey erginlik çağına gelince sara ve ruhsal hastalığına yakalanmıştır. Bahaddin Bey ise ülkeyi terk etmiş ve Arap ülkelerine gitmiştir. Basra ve Hassa'da devlete hizmet etmiştir (Şeref Han, 1971: 247-248). Günümüzde Ağakis bölgesi kültürel çevrede hala eski ismiyle bilinen bir bölge olup, "Geliyi Ağkis" şeklinde telaffuz edilmektedir (Grafik 1).



Grafik 1: Isbayerd Beyliği'nin kaynaklar ışığında oluşturulan soyağacı (15. yy. sonu-17. yy. başı)

1636 tarihinde Van Eyaleti'ne bağlı bazı sancakbeylerine gönderilen hükümde, Van Kalesi'nin etrafındaki hendeğin genişletilmesi ve bakıma muhtaç olan yerlerinin tamir edilmesi hususunda Van'a yardıma gitmeleri ve bu ana kadarki hizmetleri için kendilerine hilat/kaftan gönderildiği bildirilmiştir

(Kılıç, 2021: 114).⁹ Beyliğin Osmanlı'nın Van Eyaleti'ne bağlı olduğu ve belirli sorumluluklarla siyasi ilişkisinin devam ettiği görülmektedir.

1636 tarihinde Van Eyaleti ve bağlı beylerine yazılan hükümde; Şah Safi, Osmanlı'nın bölgeden çekilmesiyle Erdilan'a saldırmıştır. Bu saldırı üzerine komutan olarak görevlendirilen Vezir Ahmed Paşa emrindeki askerlerle Erdilan'a gitmiştir. Ordunun yetersiz kalmasıyla, Van'ın çevresindeki sancak hâkimleri ve Van beylerine 23 Eylül 1636 tarihinde gönderilen hükümde; Van beylerinden 100 zırhlı ve etrafındaki sancaklarından 100 kişinin Musul'da olan Vezir Ahmed Paşa'nın emrindeki Kapıcıbaşı Mustafa'ya katılmaları istenmiştir (Kılıç, 2021: 114).¹⁰

Bu hükümde daha önce Van'a destek ve yardım için beylikten istenen askerin Musul'daki Osmanlı ordusuna katılmaları istenmektedir. Hizan beyine gönderilen 6 Ekim 1637 tarihli hükümde ise 1638 yılının başında padişahın da katılacağı İran Seferi'ne çıkılmadan önce Van Kalesi'nin korunmasının öncelendiği hakkında, Van Eyaleti'ne bağlı sancakbeylerine hükümler yazılmıştır. Bu hükümlere göre sancakbeylerinin askerlerini Van Kalesi'nin muhafazası için, beylerin ise bölgelerinde hazır bulunmaları istenmiştir. 1638 başlarında, Van'dan İran'a savaşmaya gidileceği ve beylerin de hazır olmaları emredilmiştir (Kılıç, 2021: 115).¹¹

1708 tarihli arşiv belgesinde, Van Muhafızı Vezir Mehmet Paşa'ya, Van kadısına: Tamire muhtaç hale gelen Van Kalesi'nin, Van Eyaleti'nde bağlı hükümet ve beylerinden vergi karşılığında; aralarında Hizan, Müküs, İsbayerd, Ağakis sancakları beylere bağlı halkla ve malzeme ve işçiliği kendileri karşılayacak şekilde görevlendirilen mübaşir denetiminde tamir edilmesi istenmiştir (BOA, 29 Safer 1120/20 Mayıs 1708).

İsbayerd Beyliği ile ilişkili 10 arşiv belgesi ve Şerefname incelendiğinde beyliğin 1500'lerden 1730'lara kadar olan süreci elde edilen kesik bilgilerin değerlendirilmesiyle beyliğin genel hatlarıyla yöneticileri ve Osmanlı ile olan siyasi ilişkileri hakkında genel bir çerçeve çizilebilmektedir. Bu süreçte beylik; 1575-1585 kayıtlarında Van Vilayeti'ne bağlı 33 sancaktan biri, 1585 tarihinde 23 sancaktan biridir. 1631, 1632 ve 1637 tarihli kayıtlarda Van Vilayeti'ne bağlı 18 sancaktan biri ve ocaklık statüsündedir. 1632-1641 yılları arasında Van Eyaleti'ne bağlı 17 sancaktan biri olup ocaklık statüsündedir. Eyaletin 1680-1791 kayıtlarında sancak sayısı 24'e yükselip, İsbayerd ocaklık statüsünde görülmektedir. İspayrid, 1730 tarihine kadar Van Eyaleti'ne ve bu tarihten 1791'e kadar Hizan (Hükümet) ve Ağakis (Yurtluk) olarak Van Eyaleti'ne bağlıdır. Bu tarihlerde Bitlis de hükümet statüsündedir.¹²

19. yüzyılın ilk yarısına kadar Ağakis, Namiran, Karkar, İspayert sancakları günümüz Hizan idari sınırlarında yer almaktadır. Kürt beyliklerinin ortadan kalkmasından sonra Van Vilayeti feshedilip, Diyarbakir (1845-1850) ve daha sonra ise yeni kurulan Hakkâri (1850-1855) vilayetlerine dâhil edilmiştir. 1855-1866 arasında Van, tekrar ayrı bir idari birime dönüşür daha sonra ise Hakkâri'yle birlikte Erzurum Vilayeti'nin sancaklarından biri haline gelir. 1877 yılında Van Vilayeti'ni tekrar hayata geçiren Osmanlı Devleti, daha sonraki on yıllar boyunca vilayetin sınırlarında ciddi değişiklikler yaparak kapladığı alanı önemli derecede küçültmüştür. Sıparkert, Khizan (Hizan), Şirvan ve Karçkar kazaları 1884'e kadar, yeni kurulan Bitlis Vilayeti'ne bağlanır. 1891, 1897, 1902, 1913 tarihlerinde de İsbayerd Beyliği, Bitlis Vilayeti'ne bağlıdır.¹³

⁹ Hükümün gönderildiği surette yer alan 11 beylikten biri Espayrid sancakbeyi'dir (BOA, MD 86, 7/10).

¹⁰ Bu hüküm, Van beyleri ve Espayrid ve Ağakis beylerinin de aralarında olduğu 8 beyliğe yazılmıştır (BOA, MD 86, 58/100).

¹¹ Ayrıca Hakkâri, Hoşab, Kârkâr, Ağakis, Espayrid, Bargiri, Siird, Kerkâr ve Erciş sancaklarına da emr-i şerif gönderilerek Van Kalesi'ni korumaları ve 1638 baharında yapılacak sefere hazırlanmaları bildirilmiştir (BOA, MD 87, 127/406, BOA, MD 87, 127/407-422).

¹² Bakınız: BOA, A.RSK d. 1551, s. 47-51; 1722-1730: BOA, K. Kepeci, Mükerrer Nr: 523, s. 76-81; 1719-1740: BOA, A.RSK d. 1572, s. 30-34; 1756-1791: BOA, A. DVNSNŞT d. 16, s. 178-190.

¹³ Batı Ermenistan ve Batı Ermenileri Sorunları Araştırmaları Merkezi, <https://akunq.net/tr/?p=3468>.

Kürt Beyliklerinin 19. yüzyıl ilk yarısına kadar varlığını sürdürdüğü bilinmektedir. 1500'den 1600'ye kadar dört neslin izi takip edilebilmektedir. Bundan sonraki süreçte beyler hakkında bilgiye rastlanılmamıştır. Ancak 1700'lerin ortasından 1840 yıllarına kadar beyliğin temsilcileri kalenin dışında medresenin kuzeyinde yer alan haziredeki mezar taşlarından tespit edilmiştir. Böylece kopuk da olsa beyliğin ilk ve son temsilcilerinin soy ağacı ortaya çıkarılmıştır.

Mezar Taşları

İsbayerd Kalesi ve Tağ Medresesi'nin kuzeyinde bulunan hazire içerisinde baş ve ayak şahidelerinden oluşan 4 mezar yer almaktadır (Fotoğraf 4).¹⁴ Ayrıca medresenin -günümüzde üzerine inşa edilen caminin- güneyinde 2 mezar taşı yer almaktadır. Böylece toplam 6 mezar tespit edilmiştir.¹⁵ Mezar taşlarının tamamında sülüs yazı türü kullanılmıştır. Hazirenin içinde yer alan mezar taşlarından incelenmeye başlanıp, numaralandırma mezarlara verilen sayı ile baş şahidesine "a" ve ayak şahidesine "b" şeklinde kayıt altına alınmıştır.



Fotoğraf 4 : Isbayerd Beyliği'ne ait hazire

1a No'lu Mezar - Baş Şahidesi

Fatiha
Haza merkade kesiretü'l-hayrat ve'l-hasen
Muhibbetü'l-ulema ve's-suleha kesireti'l-marifet
ve'l-akl ve'l-mal ve'd-devle -el mal-el devlet sahibetü'l-
ihsan reisetü'n-nisa ve hatunehunna
Kafereb çarhu'l-felek aleyha felemma hazara el-mevt ma
Nuzire fi def'i aşrun kısa felem yenfe'-sene 1237

1b No'lu Mezar - Ayak Şahidesi

Favetha fi'd-dini'l-İslam ve't-takva
ve'l-ihsan ve't-tayyib fi'l-kelem ma'a el-halk
ve hiyye **Miranete Xanım binti Eyübhan Beg**
el-Miksi zevcetü'l Abdi Beg Emir-i Sipayert
teveffet fi's-sene seba (7) ve mieteyn (200) ve'l-elfun (1000) -sene 1237

¹⁴ Mermer malzemeden olan mezar şahidelerinden hazire içinde bulunanlarda sülüs türündeki yazı hatları siyah yağlı boya ile boyanmıştır. Bu uygulama hem mezar taşlarına zarar vermekte hem de epigrafik çözümlenelerde hatalı okumalara sebep olmaktadır.

¹⁵ Mezar taşlarının transkripsiyonunu yapan Araştırmacı Sinan Hakan'a teşekkür ederim.



Fotoğraf 5 : Hazirede yer alan 1 no'lu mezar

2a No'lu Mezar - Baş Şahidesi

Fatiha

Haza merkade's-said el-merhum el-mağfur
el-Emirü'l-adel ve'l-ekrem muhibbi'l-fukaha
ve's-salihin failü'l-hayrat **baniü'l-mescid ve'l-medrese**

Abdi Beg bin Süleyman Beg teveffa fi sene ihda (1)
ve erbain (4) ve mieteyn (200) ve elfun (1000) sene 1241

2b No'lu Mezar - Ayak Şahidesi

İhlas

ledu li'l-mevt ve ebbenu li'l-harab
el-eyyuha abira fe-unzur mezari

teattef bi bi'l-cedd ve cari

ve en zedet bi ihlas selase

tesebbebet bi tamirü'd-diyari -1241



Fotoğraf 6 : Hazirede yer alan 2 no'lu mezar

3a No'lu Mezar - Baş Şahidesi

Fatiha
Haza mekade's-saide ve's-şehide
el-muhtac ila rahmete
ve'l-gufran **Pakize Hanım**
binti Esad Beg – 1256

3b No'lu Mezar - Ayak Şahidesi

İhlas
Hergizem nakş-ı to ez lovh-i dil u can nereved
Hergiz ez yad-ı men an serv-i heraman nereved
Ez dimağ-i men-i sergeşte hiyal-i leb-i to
Be cefa-yı felek ve gusse-i devran nereved
Her çi ez bar-ı gamet ber dil-i mecruh-i men est
Ser reved ez ten-i men ve zidil-i men nereved¹⁶
1256



Fotoğraf 7 : Hazirede yer alan 3 no'lu mezar

4a No'lu Mezar - Baş Şahidesi

Fatiha
Matet **Pakize Hanım binti Emir**
Muhammed el-Miksi zevcetü Emir-i Spayert Boz
Beg fi sene hamse (5) ve erbain (40) ve mieteyn (200) ve elfun (1000)
mine'l-hicreti'n-nebeviyye ala sahibuha es-salat ve ezelü't-tahiyya - 1245

4b No'lu Mezar - Ayak Şahidesi

Betabed besi mah ve pervin ve hur
Ki ser bernedari zi balin-i gur
Mekon tekye ber molk-i donya ve poşt
Ki bisyar kes çon to pervered o koşt¹⁷

¹⁶ Bu edebi metnin Ömer Hayyam'ın rubaisi olduğu tespit edilmiştir. "Bu dünyada nedir payıma düşen, hiç / Nedir ömrümün kazancı felektan, hiç." şeklinde devam eden rubai olduğu düşünülmektedir (Hayyam, 2003: 189).

¹⁷ Bu edebi metnin Ömer Hayyam'ın rubaisi olduğu tespit edilmiştir. **Gelip de eskiyenler, yeni gelenler / Hepsı gider bugün yarın, birer birer / Kimselere kalmamış bu eski dünya / Kimi gitti gider, kimi geldi gider** (Hayyam, 2003: 151); **Yaşlanıp gidenlerle yeni gelenler / Arzuları peşinde birer birer koşarlar / Kimseye kalmaz bu eski dünya; gitti eskiler / Gideceğiz biz de; gelip gidecek başka insanlar** (Hayyam, 2012, 24-25/7. Rubai).



Fotoğraf 8 : Hazirede yer alan 4 no'lu mezar

5a No'lu Mezar - Baş Şahidesi

Haza merkade's-said ve'ş-şehid
el-merhum el-mağfur el-muhtac ila rahmete
ve'l-ğufuran **Hüseyin Bey bin Şeref Bey**
teveffa fi 1196

5b No'lu Mezar - Ayak Şahidesi

Okunamadı



Fotoğraf 9: Hazirede dışındaki 5 no'lu mezar

6a No'lu Mezar - Baş Şahidesi

Haza merkade's-saide ve's-şehide
el-merhume el-mağfure
el-muhtace ila rahmete
ve'l-ğufuran **Lalxan**
teveffa fi sene 1196

6b No'lu Mezar - Ayak Şahidesi

Okunamadı



Fotoğraf 10 : Hazirede dışındaki 6 no'lu mezar

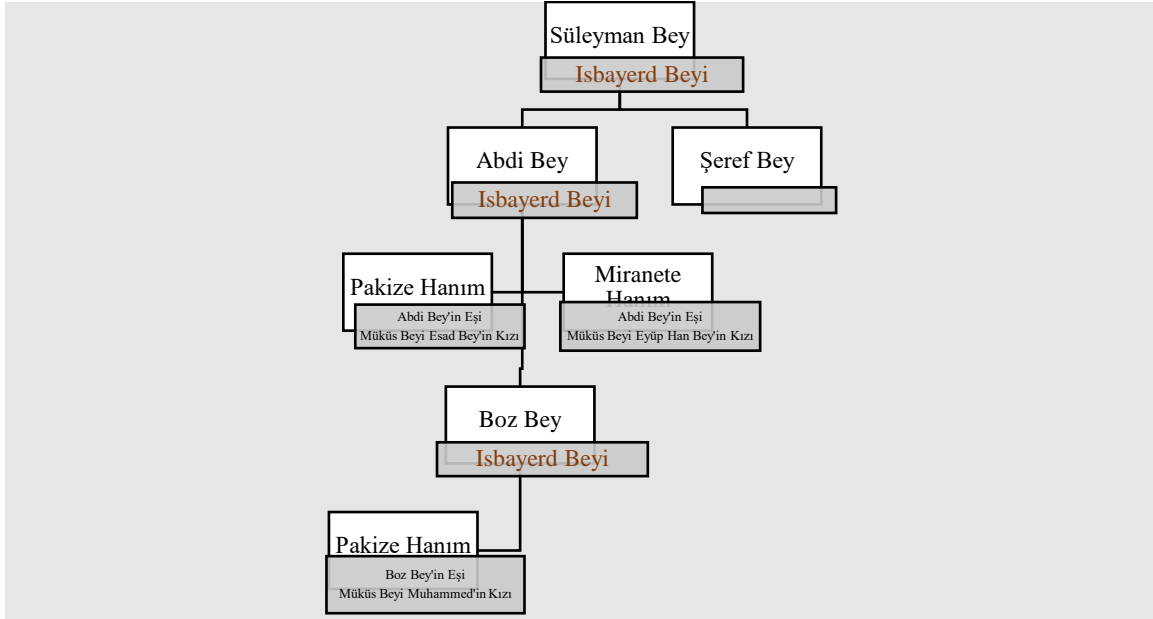
Hazirede yer alan 4 ve medresenin güneyinde yer alan 2 mezar taşının baş ve ayak şahideleri mermer malzemedendir. Sülüs türündeki yazılar kabartma tekniğinde uygulanmıştır. Mezar taşları üçgen alınlıklı ve fesli tip olmak üzere iki çeşittir. İki mezar taşının baş şahidesinde sarıklı başlık kullanılmıştır (2a-3a no'lu mezar baş şahideleri). Bazı mezar taşlarının üçgen alınlıklı formu diğer yazı kartuşlarına göre dışa çıkıntılıdır (Mezar 1a-5a-6a no'lu mezar baş şahideleri). Ayrıca mezar taşlarında kartuş sayısı ayak ve baş şahidelerde standart uygulanmamıştır. Baş şahidesi 6 ve ayak şahidesi 7 satırdan oluşan 3 mezar taşı hazirede bulunmaktadır (1-2-3 no'lu mezar). Bu hazirede yer alan dördüncü mezarın baş ve ayak şahidesinde ise yedi satır yazı kartuşlarına işlenmiştir (4 no'lu mezar). Medresenin güneyinde yer alan mezar taşının baş şahidesi 5 ve ayak şahidesi 6 satır yazı kartuşları içinde yer almaktadır (6 no'lu mezar). Hemen yanında yer alan baş ve ayak şahidesi kırık vaziyetteki beşinci mezarın taşlarında ise 4 satır tespit edilebilmiştir (5 no'lu mezar). Mezar taşlarında iki satırın aynı kartuşta yer aldığı örnekler bulunmaktadır. Hazirede yer alan dört mezar taşı ile medresenin güneyinde yer alan 5 numaralı olarak kaydedilen mezar taşının baş şahidelerinde bu yöntem uygulanmıştır. 1. ve 4. mezarların ayak şahidelerinde de aynı düzenleme görülmektedir. Ayrıca Hizan'da örneklerine rastlanılan Ömer Hayyam'ın Farsça rubaileri Isbayerd Beyliği'ne mensup kadınların mezar taşlarında da tespit edilmiştir. Nefs-i Hizan Kalesi'nin suriçindeki Şeyh Muhammed Mezarlığı ve Isbayerd Kalesi'ne yakın medrese kalıntılarında yakın hazirede tespit edilen Farsça metinler medresedeki eğitimin yansıması olarak değerlendirilmektedir.

Mezar taşlarındaki yazılardan mezarların 3 erkek ve 3 kadına ait olduğu tespit edilmiştir. Bu yazılardan Isbayerd Beyliği'nin aynı soydan üç yöneticisi ve eşlerine ait bilgilere rastlanmaktadır (Grafik 2). Bu bilgiler ışığında Abdi Bey'e ait olan mezar taşında, babasının Süleyman Bey olduğu anlaşılmaktadır (2a no'lu mezar). Abdi Bey'in ölümünden sonra yerine geçen beyin ise; Boz Bey olduğu; aynı isimde farklı biri olduğu anlaşılan Pakize Hanım'ın mezar taşından anlaşılmaktadır (4a

no'lu mezar). Buna göre Isbayerd Beyleri: Süleyman Bey'in oğlu Abdi Bey ve Abdi Bey'in oğlu Boz Bey olduğu netleştirilmiştir. Bu veriler ışığında oluşturulan soy ağacında Abdi Bey'in iki eşinin mezar taşı hazirede bulunmaktadır. Bunlar; Müküs Beyi Eyüp Han Bey'in kızı Miranete Hanım (1a no'lu mezar) ve Müküs Bey'i Esad Bey'in kızı Pakize Hanım'dır (3a no'lu mezar). Miranete Hanım (ö. 1237) ve Pakize Hanım (ö. 1256)'ın ölüm tarihleri karşılaştırıldığında Müküs Beyliği için iki farklı beyin isminin zikredilmesi makuldür. Süleyman Bey'in oğulları Abdi Bey (ö. 1241) ve Şeref Bey'in (ö. 1196) ölümleri arasındaki 45 yıllık fark herhangi bir beylik mücadelesinin mümkün olmadığını göstermektedir. Yukarıda isimleri geçen Miranete Hanım ve Pakize Hanım'ın ölümleri arasında da yaklaşık 30 yıllık bir zaman farkı bulunmaktadır.

Süleyman Bey'in oğlu Abdi Bey ve Şeref Bey ölümleri arasında 45 yıllık fark iki ihtimali düşündürmektedir. Bunlardan ilki Şeref Bey'in küçük yaşta ölmesi ve ikincisi farklı annelerden doğmuş olmalarıdır. Şeref Bey'in mezar taşı incelendiğinde yetişkinler için kullanılan formda olduğu anlaşılmaktadır. Ayrıca hazirenin dışında farklı bir alanda olması detayda farklı bilgiler barındırdığına işaret etmektedir. Boz Bey'in babası Abdi Bey'in eşlerinden Pakize Hanım'ın oğlu olduğu neredeyse bu verilere göre kesindir. Boz Bey'in tarihsel aralık olarak Miranete Hanım'ın oğlu olması mümkün gözükse de, kendisinin hiç çocuğunun olmadığı belirtilmektedir. Abdi Bey'in Müküs beylerinden iki eş alması da bölgede beylikler arasındaki ilişkinin devlet geleneğindeki gibi yürüdüğünü göstermektedir. Bölgede 2000 yıllarına kadar Bey ailesinden kız almanın veya kız vermenin toplumsal bir prestij sağladığı da yadsınamaz bir gerçektir.

Şeref Bey ile aynı tarihte vefat eden Lalihan Hanım oluşturduğumuz soyağacı içinde konumlandırılmamıştır. Ancak mezar taşlarının Şeref Bey'in mezar taşıyla aynı üslupta olması, aynı yerde olması ve aynı tarihte vefat etmiş olmaları mutlak bir ilişkilerinin bulunduğuna işaret etmektedir. Nitekim bölgede bulunmayan bir malzemenin beyin oğlu için kullanılan bir işçiliğin yanı başındaki kadının da bey ailesinin önemli bir ferdi olduğu düşünülmektedir. Yukarıdaki soyağacı örüntüsünün çözümlenmesinin yanı sıra önemli bir husus ise ikinci mezar taşında geçen "bani-el mescid vel medrese Abdi Beg bin Süleyman Beg" ifadesidir. Kalenin yanı başında bulunan Abdi Bey'in eşi Miranete Hanım'ın çocuğu olmadığı, inşa ettiği medreseyle ilgili sözlü ve yazılı kaynaklarda belirtilmektedir. Ancak kaynaklardaki bilgilere göre yapının bânisi Miranete Hanım değil eşi Abdi Bey'dir. Bu veri ile mezar taşına mescid ve medrese bânisi (yaptıran) sıfatlarını kullanan Abdi Bey'in daha önceki verileri düzeltmek üzere kaydetmekteyiz. Abdi Bey (ö. 1241) ve Miranete Hanım'ın (ö. 1237) ölüm tarihlerine bakıldığında her ikisinin sağlığında yani 1820'lerden önce 1800'lerin başında medrese inşa edilmiş olmalıdır.



Grafik 2: Isbayerd Beyliği'nin mezar taşlarındaki verilere göre oluşturulan soyağacı (18. yy. sonu-19. yy. başı)

Tağ Medresesi

Tağ Medresesi,¹⁸ metruk olan yerleşimde eğimli arazinin kenarında yer almaktadır. Medresenin banileri ve himaye edenlerin mezarları medresenin kuzeyinde yer almaktadır. Tağ, mahalle demektir; böylece buranın daha önce köyün bir mahallesi olduğu ve sonrasında bu adla anıldığı anlaşılmaktadır. Bu yerleşim günümüzde terk edilmiştir (Çiçek, 2014: 61).

Rivayete göre Miranete Hanım, eşinin de yardımıyla Tağ Medresesi'ni kurmuştur. Medresenin güney doğusunda sadece minberin içinde olduğu duvarın bir kısmı günümüze ulaşabilen ve üzerine inşa edilen bir cami bulunmaktadır. Medrese; dersane ve metin ezberleme gibi eğitim birimleri ve gündelik ihtiyaçlar için yatakhane ve yemekhane birimlerinden oluşan sekiz odadan oluştuğu aktarılmaktadır (2008: 664-668). Günümüze ulaşan kalıntısı medresenin muhtemelen mescid bölümüdür (Fotoğraf 11b). Mescidin mihrap nişi ve hemen batısında mazgal pencere formunda bir açıklık yer almaktadır. Kalıntıya bakıldığında bölgede bulunan kayrak taşları ve devşirme malzeme olduğu anlaşılan düzgün kesme taşlar birlikte kullanılmıştır. Medresenin 1960'lı yılların fotoğrafları incelendiğinde sivri kemerli ve düzgün kesme taş kullanıldığı görülmektedir. Büyük blok lento taşı ve duvarda düzgün kesme taşlar kullanılmıştır (Fotoğraf 11a). Kapının yıkılan bu kalıntıları muhtemelen sonradan inşa edilen veya onarılan sivil mimaride kullanılmıştır.

Yukarıda mezar taşlarının değerlendirilmesinde söz ettiğimiz gibi yapının bânisi ikinci mezar taşında geçen “*bani-el mescid vel medrese Abdi Beg bin Süleyman Beg*” ifadesine göre Isbayerd Bey'i ve Miranete Hanım'ın eşi Abdi Bey'dir. Abdi Bey (ö. 1241) ve Miranete Hanım'ın (ö. 1237) ölüm tarihlerine bakıldığında her ikisinin sağlığında yani 1820'lerden önce 1800'lerin başında medrese inşa edilmiş olmalıdır. Abdi Bey, banisi olduğu yapıyı eşine ithafen inşa ettirmiş olabilir. Böylece sözlü anlatımdaki Miranete Hanım'ın inşa etmesi söylemi kısmen doğrulanabilir.

1924'teki Tevhid-i Tedrisat Kanunu'yla medrese ve benzeri eğitim yerlerinin varlıkları fiilen sona ermiştir (Çiçek, 2014: 59-60). Medresenin öğrencilerinin I. Dünya Savaşı'na katılmasından dolayı faaliyetlerinin zayıfladığını ve 20. yüzyılın ilk çeyreğinde işlevinin sona erdiği belirtilmektedir. Ancak Çiçek'in yaptığı görüşmede 1940'lı yıllarda medresenin aktif olduğu belirtilmektedir (2008: 664-668;

¹⁸ Tağ Medresesi, Hasan Çiçek tarafından belirtildiği üzere Nefs-i Hizan'da bulunan 6 medrese (*İsivi Veli, Mir Davut, Atik, Meydan, Şehzade ve Sigal Medreseleri*) dışında ilçedeki tek medrese olarak kayıtlarda yer almaktadır (Bakınız; Çiçek, 2008; Çiçek, 2016). Ancak 4. Uluslararası Türkoloji Araştırmaları Sempozyumu'nda (20-22 Ekim 2022) Uzm. Yusuf Demir ile “Bitlis Hizan Kalkanlı Köyü'nde Geleneksel Sivil Mimari'nin Sıradışı Bir Örneği: Şeyh Aldulbari Çilçaki Medresesi ve Evi” başlığıyla ortak bildiri olarak sunduğumuz çalışma yayın aşamasında olup; Hizan'da ayakta olan ve literatüre kazandırdığımız ilçedeki bilinen sekizinci medresedir.

2014: 62).¹⁹ Yukarıdaki iki bilgi karşılaştırıldığında medrese yaklaşık 150 yıllık bir süreçte hizmet vermiştir. 1960 yıllarına ait fotoğraf kaydında da medresenin taçkapısı görünmekte ve medrese yıkık vaziyettedir.



Fotoğraf 11 : Tağ Medresesi'nin 1960'lardaki görünümü ve günümüzdeki kalıntısı
(<https://sakev.org/bediuzzamanin-medreseleri-tr-406.html>)

Sonuç

İsbayerd Kalesi, Tağ Medresesi ve medrese etrafındaki mezar taşları bu çalışmada bütünsel olarak ele alınmıştır. Mimarinin yanı sıra bu yerleşim dokusunu arşiv belgeleri, yerel kaynaklar ve mezar taşlarındaki veriler ile birlikte değerlendirerek sanat tarihi bakış açısıyla beylikle ilgili tarihsel bir çerçeve oluşturulmuştur.

Arşiv belgelerinde Espayrid, Espayirt, İsyaberd, İsbayerd, Sıparkent şeklinde adlandırılan bu yerleşimin 1597 tarihli Şerefname'de "İsbayerd" olarak kaydedildiği görülmektedir. Ermeni kaynaklarında ise bölge "Sıparkent" olarak adlandırılmıştır. Bu bilgiler ışığında bölgenin tarihi kaynağı olarak gösterilen Şerefname'de ve birkaç Osmanlı arşiv belgesinde "İsbayerd" kullanımının, yaygın kullanım olarak tespiti yapılmıştır. Telaffuzda ise "İsbayerd" kelimesindeki "I" okunmaz ve "Spayerd" şeklinde söylenir. Tescil kaydının da yukarıdaki veriler referans gösterilerek "Tağ Kalesi" olan tescil kaydının "İsbayerd Kalesi" olarak güncelleştirilmesi önerilmektedir. Toponomi açısından yapılan bu tür tespitler yanlış bilginin yaygınlaşmasını engellemekte ve tarihsel açıdan bakir bir alan olan bölgenin ilk kaynaklarının doğru oluşturulmasını sağlayacaktır.

Beyliğin arşiv belgeleri ve kaynaklardaki verilere göre 15. yüzyıl sonu ve 17. yüzyıl başında hüküm süren dört bey tespit edilmiştir. Ayrıca mezar taşlarındaki verilere göre 18. yüzyıl sonu ve 19. yüzyıl başında hüküm süren üç beyin adının tespiti yapılmıştır. Böylece beyliğin iki parça halinde soy ağacı oluşturulmuştur.

İsbayerd Kalesi, tarihi vesikalara bakıldığında Osmanlı'nın bölgedeki hakimiyeti ile paralel bir varlık göstermektedir. Kalenin bölgedeki kale mimarisi örnekleri gibi yer şekillerine göre mimarisi biçimlenmiştir. Vadiye hakim bir kayalık alan üzerinde iki platform şeklinde inşa edilmiş, korunaklı bir niteliğe sahiptir. Sarp bir yoldan kaleye giriş yapılabilmektedir. Kalede yaşamın olduğu süreçte nüfusunun yoğun olmadığı düşünülmektedir. Ancak kalenin kuzeydoğusunda kalan günümüzde medrese kalıntılarının da bulunduğu alan "tağ" olarak isimlendirilmektedir. Bu ifade kalenin iç surunun dışındaki yerleşimi ifade etmektedir. Bölgenin zorlu coğrafyasında dar vadiler içerisinde kesişen çoğu kale gözetleme alanı olarak kullanılmıştır. Ortaçağ ve sonrasında ticaret yolu olarak kullanılan bu güzergâhlarda stratejik noktalar küçük beylik/mirlik kalelerine yerini bırakmıştır. Hoşap'taki Mahmudi

¹⁹ Dilmetaş Mezarlığı'ndaki bazı mezar taşlarında 20. yüzyılın ortaları ve sonlarına tarihlenen, form ve Arapça kitabe kullanımı açısından toplumsal geleneğin sürdürüldüğü görülmektedir (Baş - Gül, 2018: 334). Bölgede sıkça örneklerine rastlanan bu uygulamanın medrese eğitiminin 20. Yüzyıl içinde Tevhid-i Tedrisat Kanunu'ndan sonra devam etmesine bağlamaktayız.

Beyliği Kalesi ve Gevaş'taki Hişet Kalesi buna örnek gösterilebilir. Hoşap Kalesi mimari kurgu, platform sayısı ve kapının açıldığı yön açısından Isbayerd Kalesi ile benzerlikler göstermektedir.

Isbayerd Kalesi, Osmanlı döneminde yapıldı ve sonrasında farklı bir yerleşim evresi geçirmediğinden arkeolojik kazı çalışmalarıyla özgün kalıntılara ulaşılabileceği düşünülmektedir. Özellikle II. platformdaki kaçak kazı alanında örtü seviyesindeki tahribat bu savı güçlendirmektedir. Tağ Medresesi ise bu isim ile anılmaktadır. Ancak medresenin mevcut kalıntılarının koruma yöntemindeki hatalar nedeniyle, medresede restorasyon yapılmasını zorlaştırmıştır. 1960'lı yılların fotoğraflarında medresenin kalıntıları üzerinden planı okunabilmekteydi.

Isbayerd Kalesi, Yeniçağ ve Yakınçağ Osmanlı Dönemi'nin bölgedeki küçük bir yerleşim yeridir. Kale haritalardan da görüldüğü üzere önemli bir geçiş noktası ve kontrol noktasıdır. Bu metruk yerleşim içinde yaşam varken doğuda Kalkanlı Köyü üzerinden Bahçesaray'a (Müküs'e), kuzeyde Nurs köyüne yani Bediüzzaman'ın doğduğu yere ve batıda Nefs-i Hizan'a bağlanmaktaydı. Güneyde vadileri takip eden yolda "Eski Halep Yolu" olarak adlandırılan Nazar bölgesindeki vadiye bağlanmaktadır. Bu alan kültürel ve dini turizm alanı olarak planlaması yapılabilir. Hâlihazırda yerli turistler tarafından bu yerleşimlerdeki dini mekanlar ziyaret edilmektedir.

Kaynaklar

- Kardaş, A. (2015). Cumhuriyet Döneminde Van Gölü Havzasında Yapılan Kamu Harcamaları ve Yatırımlar (1923-1950), Ankara.
- Ayn Ali Efendi. (1979). Kavanin-i Al-i Osman der-Hulasa-i Mezamin-i Defter-i Divan, (Yay. Haz. Tayyip Gökbilgin), İstanbul.
- Baş, G. – Gül, M. (2018). "Gevaş Dilmetaş Köyü Mezarlığı ve Mezar Taşları", Yüzcüncü Yıl Üniversitesi Sosyal Bilimler Dergisi, Sayı 39, 323-348.
- Çiçek, H. (2008). "Hizan'ın Kültürel Zenginliğinin Tarihsel Arka Planı", I. Uluslararası Dünden Bugüne Tatvan ve Çevresi Sempozyumu Bildiri Kitabı, Beyan Yayınları, İstanbul, 664-666.
- Çiçek, H. (20014). "Bir Eğitim Geleneğinin Menşei ve Merkezi Olarak Tağ Medresesi", Yüzcüncü Yıl Üniversitesi Sosyal Bilimler Dergisi, Sayı 27, 64-73.
- Çiçek, H. (2006). "Bir Mekan Hizan: İlim ve Alim Havzası", Katre Dergisi, İstanbul İlim ve Kültür Vakfı Müsbet Hareket Dergisi, Sayı 1, 189-197.
- Gencer, F. (2021). "Şerefhanlardan Alaaddin Paşazadelere Bitlis", Bitlis Tarihi (Yeniçağdan Modern Döneme), (Edit. Mehmet Demirtaş), Cilt 2, Efeakademi Yayınevi, İstanbul, 43-108.
- Hakan, S. (2002), Müküs Kürt Mirleri Tarihi ve Han Mahmud, Peri Yayınları, İstanbul.
- Hayyam, Ö. (2012). Rubailer, (Çev. Ali Güzelyüz), Kabalcı Yayınları, İstanbul.
- Kunt, İ. M. (1978). Sancaktan Eyalet 1550-1650 Arasında Osmanlı Ümerası ve İl İdaresi, Boğaziçi Üniversitesi Yayınları, İstanbul.
- İnbaşı, M. (2007). "XVIII. Yüzyılda Bitlis Sancağı ve İdarecileri", II. Van Gölü Havzası Sempozyumu, Ankara, 231-232.
- Gül M., Ebiri, G. (2020). "Bitlis Hizan Şeyh Muhammed Türbesi Haziresinde Yer Alan Mezar Taşları", Sanat ve Kültür Tarihi Araştırmaları, (Ed. Ercan Çalış & Resul Yelen), Hiperlink Yayınları, İstanbul, 230-251.
- Tuncel, M. (1992). "Bitlis", TDV İslam ansiklopedisi, Cilt 6, İstanbul, 225-228.
- Kılıç, O. (1997). 18. Yüzyılın İlk Yarısında Osmanlı Devleti'ni İdari taksimatı Eyalet ve Sancak Tevcihati, Elazığ.
- Kılıç, O. (2015). "İlk İdari Uygulamalar Bağlamında II. Murad Devrinde Osmanlı Devleti'nin İdari Taksimatı ve Teşkilatı", *Sultan II. Murad ve Dönemi*, (Editör: İsmail Yaşayanlar), Osmangazi Belediyesi yay., Gaye Kitabevi, Bursa, 232-234.

- Kılıç, O. (2021). Doğu Serhaddinin Kilidi Van (16.-18. Yüzyıllar), (Editör Mesut Gül), Van Büyükşehir Belediyesi Kültür ve Sanat Yayınları, Van, 2021.
- Toraman, Ö. (2021). Tanzimat'ın Yurtluk-Ocaklık ve Hükümet Sancaklarda Uygulanması (1839-1864), Yeditepe Akademi Yayınları, Ankara.
- Tekin, R. (2021). Vakıf Kayıtları Ekseninde Bitlis'in Kültür Mirası, Hece Yayınları, Ankara.
- Sami, Ş. (1306). Kamusu'l-Alam, C. II, İstanbul.
- Şeref Han. (1971). Şerefname, (Çev. Mehmet Emin Bozarıslan), Ant Yayınları, İstanbul.
- Van Kültür ve Tabiat Varlıklarını Koruma Bölge Kurulu, 05.11.2009, /58-422.

Arşiv ve İnternet Kaynakları

- COA, TD, No: 189.
- BOA, MD 32, 13/68.
- BOA, MD 32, 18/71.
- BOA, MD 32, 15/69.
- BOA, MD 32, 17/70.
- BOA, MD 32, 22/74.
- BOA, MD 71, 256.
- BOA, MD 86, 7/10.
- BOA, MD 86, 58/100.
- BOA, MD 87, 127/406.
- BOA, MD 87, 127/407-422.
- BOA, A.RSK d. 1551, s. 47-51; 1722-1730.
- BOA, K. Kepeci, Mükerrer Nr: 523, s. 76-81; 1719-1740.
- BOA, A.RSK d. 1572, s. 30-34; 1756-1791.
- BOA, A. DVNSNŞT d. 16, s. 178-190.
- <https://akunq.net/tr/?p=3468>
- <https://sehirsorgula.com/hizan-mahalleleri/>
- https://www.wikiwand.com/tr/B%C3%BCy%C3%BCk_Ermenistan
- <https://sakev.org/bediuzzamanin-medreseleri-tr-406.html>