



## Akşehir'in Kuruluşu, Gelişmesi ve Şehirsel Fonksiyonları

*Foundation, Development and City Functions of Akşehir*

**Kenan Arıncı**

Atatürk Üniversitesi Fen-Edebiyat Fakültesi  
Coğrafya Bölümü [karinc@atauni.edu.tr](mailto:karinc@atauni.edu.tr)

**Mustafa Uzaç**

Erzurum Merkez Şehirler İlköğretim Okulu  
[musanc@hotmail.com](mailto:musanc@hotmail.com)

### Özet

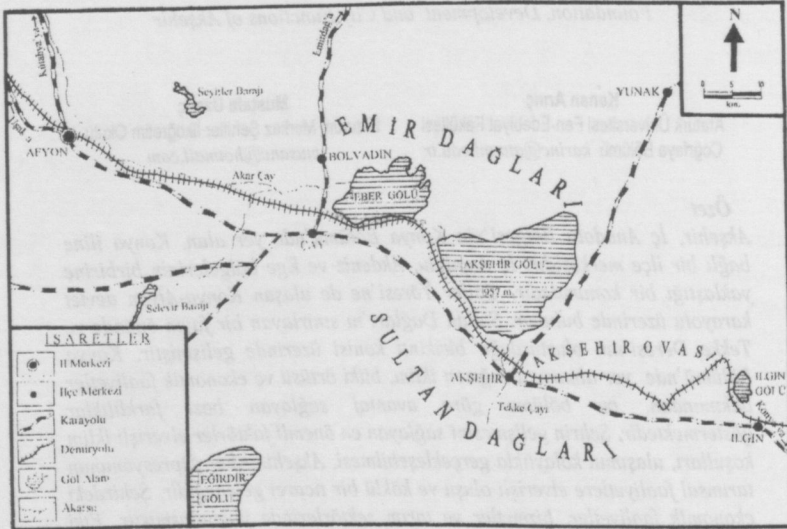
Akşehir, İç Anadolu Bölgesi'nin Konya Bölümü'nde yer alan, Konya iline bağlı bir ilçe merkezidir. İç Anadolu, Akdeniz ve Ege bölgelerinin birbirine yaklaştığı bir konumdadır. Göller Yöresi'ne de ulaşan Konya-Afyon devlet karayolu üzerinde bulunur. Sultan Dağları'nı sınırlayan bir fayın önünde ve Tekke Deresi'nin oluşturduğu birikinti konisi üzerinde gelişmiştir. Konya Bölümü'nde yer almasına rağmen iklim, bitki örtüsü ve ekonomik faaliyetler bakımından, bu bölüme göre avantaj sağlayan bazı farklılıklar göstermektedir. Şehrin gelişmesini sağlayan en önemli faktörler elverişli iklim koşulları, ulaşımın kolaylıkla gerçekleştirilmesi, Akşehir-Eber depresyonunun tarımsal faaliyetlere elverişli oluşu ve köklü bir ticaret geleneğidir. Şehirdeki ekonomik faaliyetler, hizmetler ve tarım sektörlerinde yoğunlaşmıştır. Eiki bölgesinin geniş oluşu, perakende ve toptan ticaret ile yönetim etkinliği, hizmetler sektörünün hakim olmasına neden olmuştur. Ekonomik faaliyetleri destekleyen tarım ise şehir ekonomisinin güçlenmesine ve tarımsal üretime dayalı sanayi kollarının gelişmesine büyük katkı sağlamaktadır.

### Abstract

Akşehir is a town of Konya and takes place in the Konya District of the Inner Anatolia Region. The city region occupies a position where the Inner Anatolia, Mediterranean and Aegean regions get closer to one another. Akşehir is on the Konya-Afyon road, which also reaches the Lake District. It has developed in front of a dike passing by the Sultan Mountains and on an accumulation cone. Although it exists in the Konya District, it is different from it in terms of climate, vegetable cover and economic activities. Convenient climate and transport conditions, the fact that Akşehir-Eber depression is suitable for agricultural activities and existence of a rooted trade tradition are among the most significant factors affecting the town's development. Economic activities of the town are mainly in the fields of agriculture and governmental services. The reasons why governmental services are dominant are that effect field is large and existence of dispersed and collective trade, and efficiency of governmental system. Agriculture, which supports economic activities, contributes highly to the improvement of town's economy and industrial branches relating agriculture.

Akşehir, İç Anadolu Bölgesi'nin Konya Bölümü'nde yer alır. Yönetim bakımından Konya iline bağlı olan Akşehir, İç Anadolu, Akdeniz ve Ege bölgelerinin düğümlendiği bir kavşak sahası üzerinde bulunmaktadır.

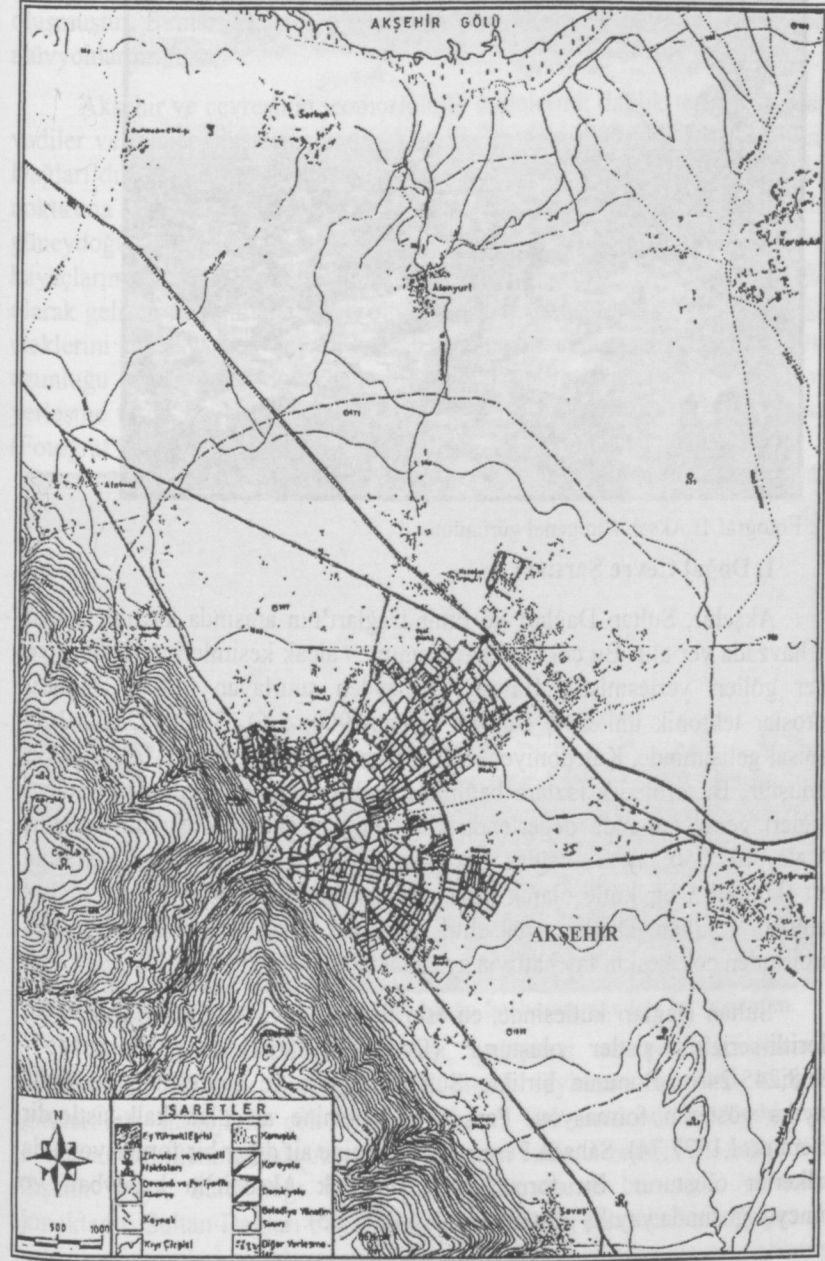
Doğusunda Iğın (Konya), batısında Yalvaç (Isparta), kuzeybatısında Sultandağı (Afyon), kuzeydoğusunda Tuzlukçu (Konya), güneydoğusunda ise Doğanhisar (Konya) ilçeleri ile sınırlanmış olan Akşehir ilçesinin yönetim merkezidir (Harita 1).



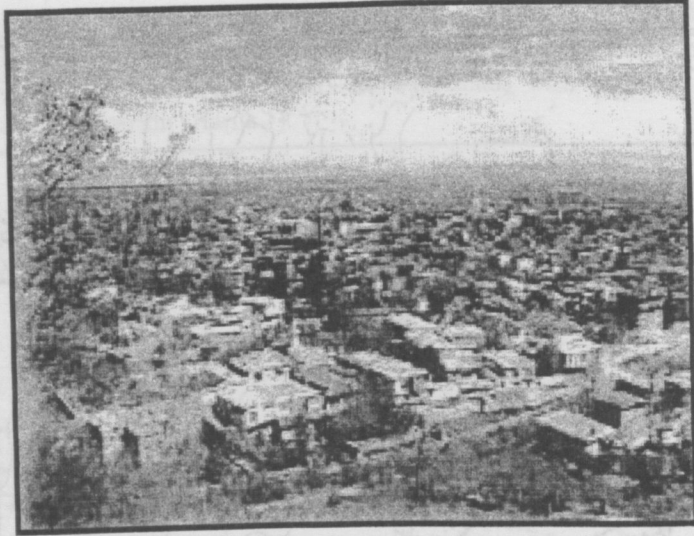
Harita 1. Akşehir'in Lokasyon Haritası.

Bir birikinti konisi üzerinde kurulan Akşehir, topoğrafik yapıya uygun olarak gelişme göstermiştir (Harita 2). Batı Torosların çeşitliliklere yer veren topoğrafyası ile İç Anadolu Bölgesi'nin geniş düzlüklerinden oluşan relief şekilleri arasında bir geçiş alanı oluşturur. Çünkü bu yörede havza tabanından birikinti konisine buradan da aniden dik bir duvar gibi yükselen Sultan Dağları'na geçilmektedir. Akşehir ilçesinin iklim şartları, yaşamaya ve ekonomik faaliyetlere elverişli ortam sağlar (Fotoğraf 1).

Şehrin tarihî geçmişi çok eskilere dayanır. M.Ö. III. yüzyılda kurulmaya başlayan yerleşme, pek çok farklı kültürü barındırmış ve sürekli el değiştirmiştir. Bu durum şehrin yapısında, âdeta bir kültür mozaigi meydana getirmiştir. Akşehir'de hakim ekonomik faaliyetleri ticaret, tarım ve sanayi oluşturmaktadır. Şehirdeki ticari canlılık Akşehir'i, yakın çevrenin çekim merkezi durumuna getirmiştir. Hizmetler sektörünün gelişmiş olmasının yanı sıra, çevrede verimli tarım alanlarının bulunması, tarımın ekonomik açıdan ikinci sırayı almasını sağlamıştır. Modern sanayi kuruluşlarının son yıllarda artmış oluşu, sanayi alanındaki gelişmenin de ilerlediğini göstermektedir.



Harita 2. Akşehir ve Çevresi'nin Topoğrafya Haritası.



Fotoğraf 1. Akşehir'in genel görünümü.

### 1. Doğal Çevre Şartları

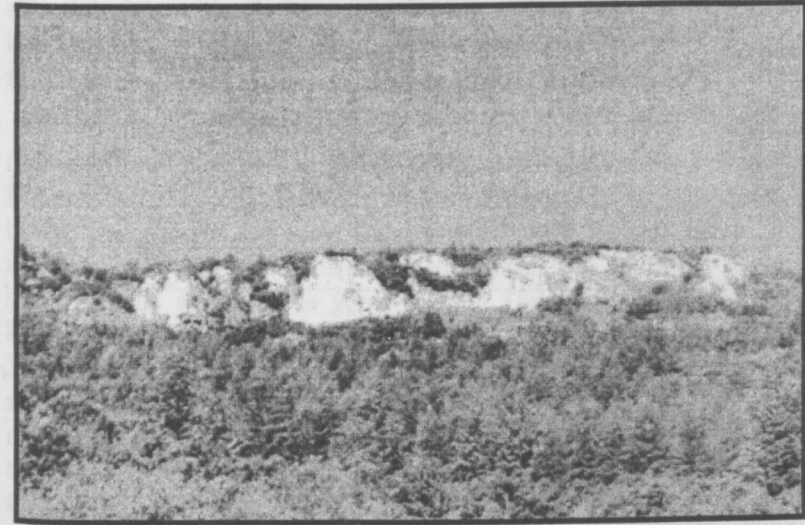
Akşehir, Sultan Dağları ile Emir Dağları'nın arasında kalarak çöken bir havzada yer alır. Bu çöküntü havzasının en alçak kesimlerine Akşehir ve Eber gölleri yerleşmiştir. Havzayı güneyden sınırlayan Sultan Dağları, Toroslar tektonik ünitesine dahildir (Ketin,1960; 5-6). Sultan Dağları'nın yapısal gelişiminde, Kaledoniyen, Hersiniyen ve Alpin orojenez fazları etkin olmuştur. Bu orojenik fazlara bağlı olarak kıvrılmış ve kırılmıştır. Sultan Dağları genel anlamda değerlendirildiğinde, Paleozoyik yaşlı bir küttedir (Atalay,1977;50,53). Bu dağlar, Üst Oligosen'de Alp orojenik hareketlerine sert (kratonik) bir kütle olarak katıldığından, kırılarak faylanmalara maruz kalmıştır. Sultan Dağları yükselim alanı ile Akşehir çöküntü havzası birbirinden çok keskin fay hattıyla ayrılmaktadır.

Sultan Dağları küttesinde, en eski formasyonu, Alt Ordovisiyen'e ait kloritli-serizitli şistler oluşturur (Demirkol,1986;115, Yalçınlar,1967-1968;245-246). Bununla birlikte Sultan Dağları ve çevresinde en fazla yayılış gösteren formasyon, Permiyen dönemine ait olan kalk-şistlerdir (Demirkol,1977;74). Sahada Permiyen dönemine ait diğer bir formasyonu da kalkerler oluşturur. Bu formasyon, daha çok Akşehir'in kuzeybatı ve güneydoğusunda yayılış gösterir (Atalay,1977;25).

Neojen dönemine ait formasyonlar ise, kil ve kumtaşlarından ibarettir. Bu döneme ait detritik formasyonlar, Sultan Dağları'nın kuzey etekleri boyunca dağın orografik istikametine bağlı olarak uzanmaktadır

(Atalay,1977;31-35). Kuvaterner döneminde havza tabanında alüvyonlar oluşmuştur. Bunlar, Pleistosen'e ait eski alüvyon ile Holosen'de oluşan yeni alüvyonlardır.

Akşehir ve çevresinin jeomorfolojik ünitelerini; dağlık-tepelik alanlar, vadiler ve ovalar oluşturmaktadır. Yörenin en önemli dağlık küttesi Sultan Dağları'dır. Bu dağların yükseltisi çoğu yerde 2000 m. civarındadır. Doruk noktasına ise 2581 m. ile erişilir. Dağın uzanış doğrultusu ise kuzeybatı-güneydoğu istikametindedir. Sultan Dağları'nın şekillenmesinde mevcut kayaçların aşınmaya karşı farklı direnç göstermeleri ile tektonizmaya bağlı olarak gelişen faylanmalar etkili olmuştur. Bu dağların kuzey ve kuzeydoğu eteklerini sınırlayan en önemli kırık hattını Sultandağı fayı oluşturur. Fayın uzunluğu yaklaşık 80 km. kadardır (Öğdüm-Bircan-Tüfekçi,1991;33) ve yerleşme tarihi boyunca Akşehir'i tehdit eden en önemli doğal oluşumdur (Fotoğraf 2).



Fotoğraf 2. Sultandağı Fayı'nın oluşturduğu fay basamağından bir görünüm.

Yöredeki akarsuların kurulması, gelişmesi ve vadi şekillerinin oluşmasında, tektonik olaylara bağlı olarak faylanma hareketi, tabaka eğimleri ve litolojinin çok önemli etkileri bulunmaktadır. Akşehir ve çevresinin şekillenmesinde Akşehir Çayı'nın (Tekke Deresi) rolü büyüktür. Akşehir Çayı, Sultandağı fayını dik olarak yaran bir vadi içerisinde akmaktadır. Sultan Dağları'nı yaran derelerin ağızlarında, birikinti yelpazesi ve birikinti konileri meydana gelmiştir. Bu birikinti konilerinin en gelişmiş olanı Akşehir'in de üzerinde kurulduğu birikinti konisidir.

İklim bakımından incelendiğinde Akşehir ve çevresi, içinde yer aldığı bölgeye göre farklılık gösterir. Çünkü Akşehir, farklı nitelikteki bölgelerin geçiş zonunda yer aldığından, iklim özellikleri de bu karakteri yansıtır. Yörenin iklim özelliklerini belirleyebilmek için, Akşehir Meteoroloji İstasyonu'nun 21 yıllık verilerinden faydalanılmıştır. Bu verilere göre, Akşehir'de yıllık ortalama sıcaklık 11.8°C'dir. Çevredeki istasyonlarla karşılaştırıldığında ise, yıllık sıcaklık ortalamalarının benzer değerler gösterdiği dikkati çeker. Nitekim, Konya'da yıllık ortalama sıcaklık 11.5°C iken, Akşehir'in güneyinde bulunan Isparta'da 12.1°C, yine aynı şekilde güneyde yer alan Yalvaç'ta 10.9°C, kuzeyinde bulunan Afyon'da 11.1°C'dir (Tablo 1).

Tablo 1. Akşehir'in Seçilmiş Bazı Meteorolojik Rasat Değerleri (1980-2000).

AYLAR	O	Ş	M	N	M	H	T	A	E	Ek.	K	A	YILLIK
En Yüksek Sıcaklık (°C)	16,7	17,5	23,3	30,0	31,6	34,5	37,9	36,4	35,0	31,7	24,6	16,7	37,9
Ortalama Sıcaklık (°C)	0,7	1,7	5,5	11,4	15,7	19,7	22,8	22,5	18,6	12,9	6,7	3,0	11,8
En Düşük Sıcaklık (°C)	-20,8	-19,6	-16,1	-7,2	-0,2	3,8	7,8	6,9	2,1	-2,8	-18,4	-16,2	-20,8
Ortalama Basınç (hPa)	902,8	901,5	900,2	899,9	901,3	901,3	900,3	906,2	903,2	904,9	904,1	903,1	902,0
Ortalama Nispi Nem (%)	74	70	64	59	58	54	50	49	52	63	69	73	61
Ortalama Yağış (mm)	61,3	51,0	58,7	59,4	50,5	41,7	21,8	13,6	13,2	47,7	63,8	63,5	546,2
Donlu Günler Sayısı	28,1	21,5	9,1	0,5	-	-	-	-	-	-	6,0	16,0	81,2
Kar Yağışı Günler Sayısı	15,4	15,5	14,4	2,0	0,3	-	-	-	-	-	4,6	9,0	61,2
Karla Örtülü Günler Sayısı	12,9	10,4	6,2	0,8	0,1	-	-	-	-	-	2,0	7,8	40,2

Kaynak: DMİGM kayıtlarından derlenmiştir.

Akşehir'de kaydedilen sıcaklık değerleri incelendiğinde, en sıcak ay ortalamasının 22.8°C ile Temmuz ayına, en soğuk ay ortalamasının ise 0.7°C ile Ocak ayına ait olduğu görülmektedir. Yıl içerisinde aylık ortalama sıcaklık değerleri yılın hiçbir ayında 0°C'nin altına düşmemektedir. Yıllık amplitud değerlerinin 22,1°C olması ve diğer sıcaklık parametreleri Akşehir'in *Karasal İç Anadolu Termik Rejimine* dahil olduğunu gösterir (Koçman,1993;26).

Akşehir'in yağış değerleri incelendiğinde ise, içinde yer aldığı bölgeden farklı oranda yağış aldığı anlaşılır. Gerçekten Akşehir, bölgenin iç kesimlere göre daha fazla yağış almaktadır. Akşehir'in yıllık ortalama yağış miktarı 546.2 mm.dir. Bölge ortalamasından daha fazla yağış kaydedilmesi Sultan Dağları'nın konumundan kaynaklanır. Akşehir, Sultan Dağları'nın kuzey eteklerinde kurulan bir yerleşme olduğundan, şehrin bulunduğu sahada orografik yağışlar meydana gelmektedir (Atalay,1977;137-138).

Yakın çevrede yer alan yörelerle de karşılaştırma yapıldığında, Akşehir'in daha fazla yağış aldığı görülmektedir. Konya Bölümü'nde yer alan Konya'da 332.6 mm, İç Batı Anadolu Bölümü'nde bulunan Afyon'da 435.8 mm, Sultan Dağları'nın hemen gerisinde yani Göller Yöresi'nde yer alan Isparta'da 598.2 mm. ve Yalvaç'ta ise 528.1 mm.dir.

Yağış rejimi incelendiğinde, en fazla yağışlı mevsimin kış olduğu görülür. Bu mevsimin payı %32,1'dir. Yağış fazlalığı bakımından bu mevsimi %30,8'lik payı ile ilkbahar takip eder. Akşehir'in aylık minimumları ise yaz aylarına (%14,1) rastlar. Bütün bu göstergeler, Akşehir'in Akdeniz yağış rejiminden etkilendiğini, ancak İç Anadolu'nun karasal yağış rejimi etkisinden de uzaklaşmadığını gösterir ve geçiş karakterini yansıtır. Akşehir ve çevresi yağış tesirlik indislerine göre yarı kurak bir iklim tipine sahiptir. Şehir ve yakın çevresinde nemli iklim şartları ile topraktaki suyun birikmesi, Kasım ayı ile Nisan ayı sonlarına kadar sürmekte, Mayıs ile Haziran aylarında yarı nemli, yaz aylarında ise tam kurak şartlar hüküm sürmektedir. Bununla birlikte, yaz kuraklığının etkileri, İç Anadolu veya Akdeniz bölgeleri kadar şiddetli değildir.

Sultan Dağları'nı oluşturan formasyonların akifer oluşturma özellikleri zayıftır. Bu nedenle dağlık kütlede, yeraltı suyu rezervi sınırlıdır. Buna karşılık Akşehir Ovası'nı oluşturan alüvyal sahalarda, yeraltı suyu bakımından oldukça zengindir. Diğer yandan Sultan Dağları'ndan beslenen irili ufaklı pek çok kaynak bulunmaktadır. Akşehir'in en önemli akarsuyu, şehir yerleşim alanından da geçen Akşehir (Tekke) Çayı'dır. Bu çay da kaynağını Sultan Dağları'ndan almakta ve Akşehir Gölü'ne dökülmektedir. Yöredeki akarsular, çoğunlukla yaz aylarında kurumaktadır. Çevredeki akarsuların yıllık akım değerleri ve debisi incelendiği zaman, maksimumların ilkbahara, minimumların ise yaz ayları ile sonbahar başlarına denk geldiği görülür. Bu nedenle sahadaki akarsuların *yağmurlu karlı rejime* sahip oldukları söylenebilir.

Sultan Dağları ile Emir Dağları arasındaki çöküntü alanının endoreik bir havza niteliği vardır. Bu nedenle havzanın dışarıya akıntısı yoktur ve içinde göller oluşmuştur. Yörenin en önemli göllerini ise Akşehir ve Eber oluşturur. Akşehir Gölü, Sultan Dağları'ndan inen periyodik ve devamlı akarsular, yer altı suyu akımı ve göl alanına düşen yağışlarla beslenmektedir. Bilindiği üzere, Akşehir Gölü, sularının tuzlu olmasına karşın, gerek akarsularla beslenme ve gerekse kenarlarından çıkan kaynaklar nedeniyle tatlı suya sahip olduğu izlenimi verir (İnandık,1965;54-55). Tuzluluk gölün orta ve kuzeydoğu kesiminde belirginleşir. Boşalımı ise, göl yüzeyinden buharlaşma ve sulama amacıyla alınan sularla olmaktadır.

Yakın bir geçmişe kadar Akarçay tarafından beslenen Eber gölünün fazla suları bir gideğenle Akşehir Gölü'ne dökülüyordu. Taşköprü çayı olarak bilinen bu gideğen, Eber Gölü çıkışına DSİ tarafından inşa edilen regülatör ve sulama kanalları ile kesilmiştir. Bu nedenle gölün su seviyesi ve alanı, yıllara ve mevsimlere göre büyük değişiklikler göstermektedir. Nitekim, 1961-1991 rasat periyodunda en düşük su seviyesi Kasım 1963'de tespit edilmiştir. Göl suyu düzeyi 955.01 m, göl alanı 255 km<sup>2</sup> ve su hacmi 460 milyon m<sup>3</sup> olarak belirlenmiştir. En yüksek su seviyesi ise Mayıs 1970'de tespit edilmiş, bu seviyedeki su kodu 959.76 metre, göl alanı 390 km<sup>2</sup> ve su hacmi ise 2.1 milyar m<sup>3</sup> olmuştur (DSİ, Akşehir Gölü Gözlem İstasyonu verileri). Sığ bir göl olup, derinliği 2 ile 4 m arasında değişmektedir. Gölün normal dönemlerdeki yüzölçümü 353 km<sup>2</sup>, su düzeyi yükseltisi ise 958 m.dir (DİE,1998;14).

Gölün güneydoğusundaki yaklaşık 10 kilometrelik kıyı şeridi dışında kalan tüm kıyıları, seyrek fakat geniş sazlıklarla kaplıdır. Akarsu deltalarında söğüt toplulukları mevcuttur. Gölün flora ve faunası, Eber gölüyle benzerlik göstermektedir. Eber gölü seviyesinde olmasa bile, yine de ekolojik açıdan bol gıdalı (eutrophic) göl sınıfına girmektedir. Gölde sazan ve turna gibi ticari önemi olan balıkların yanı sıra beş balık türü daha yaşamaktadır.

Akşehir Gölü, ornitolojik önemi büyük olan göllerimizden biridir. Eber gölünde üreyen, beslenen ve konaklayan bütün kuş türlerine burada da rastlanır. Gölü çevreleyen geniş sazlıklar, su kuşları için kuluçka alanı, beslenme yeri, sığınma, barınma ve toplanma mekanı olarak son derece uygun bir ortam oluşturmaktadır. Gölde, sonbahar ve kış başlarında başta yaban kazları ve yaban ördekleri olmak üzere, pelikanlar, dalgıçlar, balıkçılar, yağmurcunlar ve martı türlerinden oluşan 60-80 bin civarında kuş yaşamaktadır. Özellikle yaban kazları, kış mevsimini çok kalabalık gruplar halinde gölde geçirmektedirler. Türkiye'de görülen yaban kazı topluluğunun en büyüğü (107000 adet) Aralık 1977'de Ornitolog Tansu GÜRPINAR tarafından Akşehir Gölü'nde kaydedilmiştir.

Akşehir ve çevresinde, çeşitli toprak grupları yayılış göstermektedir. Zonal topraklar, Sultan Dağları üzerinde ve Akşehir'in yakın çevresinde yayılış gösterirken, azonal topraklar ise Sultan Dağları'nın hemen önünden başlamakta ve Akşehir Gölü'ne kadar olan geniş bir sahayı kaplamaktadır. Oldukça eski ve olgun olan zonal topraklar iyi gelişmiş toprak profillerine sahiptir. Akşehir'i ekonomik anlamda daha fazla ilgilendiren azonal topraklar grubunu ise alüvyal, kolüvyal ve regosol topraklar oluşturur.

Akşehir ve çevresindeki ovalık kesimlerde kurakçıl bitkiler hakim iken, Sultan Dağları'nda az oranda kurakçıl bitkiler ve orman vejetasyonu yer almaktadır. Akşehir ovasının büyük bir bölümü, iklim değişimleri ve aşırı tahrip sonucu, step alanı haline dönüşmüştür. Akşehir ovasında, step karakteri yansıtan ve geniş bir yayılış alanına sahip olan yavşan (*Artemisia fragans*) bu durumu açık bir şekilde ortaya koymaktadır. Bu bitkinin ovanın yerli bitkisi olmadığı, tabii bitki örtüsünün tahribinden sonra alana hakim duruma geldiği ileri sürülmektedir (Sanır,1948;49). Akşehir Gölü'nün çevresindeki bataklık ve kumsal alanlarda ise *Carex* (Saparna), *Tamariks* (Ilgın) ve *Nilüfer* gibi lokal yayılış gösteren bitkiler görülmektedir (Atalay,1977;169). Bu bitkilere ilaveten, göl alanının önemli bir kısmı kamışlarla (*Sparganium ramosum*) örtülmüştür.

Akşehir'in hemen gerisinde yükselen Sultan Dağları, Akdeniz ikliminin etkisi altında kalmıştır. Akdeniz ılıman ve nemli ikliminin etkisi, Torosların iç silsilesini oluşturan Sultan Dağları'nın ve Akşehir Gölü'nün batısına kadar uzanmaktadır (Çetik,1985;13-14). Dolayısıyla orman formasyonu Sultan Dağları'nın kuzey ve kuzeydoğu yamaçlarında 1000-1900 m. yükseltileri arasında yer almaktadır. Bu dağın orman örtüsü beşerî müdahaleler sonucunda tahrip edilmiş ve sahanın asli orman elemanlarından olan Sedir (*Cedrus libani*) ve Karaçam (*Pinus nigra*) çok küçük sahalarda haricinde ortadan kaldırılmıştır (Atalay,1977;169-172). Orman formasyonunun tahribi sonucu, bu kesimlerde asli orman elemanlarının yerine ağaçlı stepler yerleşmiştir.

İncelendiği üzere, Akşehir'in kuruluşu ve gelişmesi üzerinde çeşitli doğal çevre şartları kolaylaştırıcı yönde etkide bulunmuştur. Bu faktörlerin gelişme üzerindeki olumlu etkileri, bundan sonra da devam edecektir.

## 2. Beşerî Coğrafya Özellikleri

### 2.1. Tarihî Gelişim Süreci

Akşehir, elverişli doğal çevre şartları nedeniyle, çok eski dönemlerden beri yerleşilen bir konumdur. Gerek coğrafi konumu ve gerekse stratejik öneminden dolayı, yerleşme tarihi boyunca çeşitli devletlerin hakimiyeti altında kalmış veya istila edilmiştir. Akşehir ve çevresinde ilk kurulan yerleşmelerin Neolitik döneme kadar uzandığı sanılmaktadır (Özsait,1992;377). Neolitik dönemden sonra Akşehir ve çevresinde Kalkolitik, Eski Tunç Çağları yerleşmeleri oluşturulmuş, daha sonra da Hitit, Frigya, Helenistik, Roma, Bizans, Selçuklu ve Osmanlı egemenlik dönemleri yaşanmıştır (Umar,1993;20).

Akşehir'in bulunduğu konumda, M.Ö. III. yüzyılda Makedonyalı prens Philomelos tarafından *Philomelion* şehrinin kurulduğu bilinmektedir (Darkot,1993,277, Şahin,1989;298). Burası Frigya ve Kapadokya arasındaki işlek yol üzerinde küçük bir şehirdi (Darkot,1993;277). Bununla birlikte yerel kaynaklarda, Akşehir'in Frigyalılar devrinde de mevcut olduğu ve o dönemdeki isminin *Thymbrio* olduğu bilgisi vardır (Nasreddin Hoca Diyarı; Akşehir,1956;4). Nitekim bugünkü Akşehir ilçesi sınırları içerisinde Frigya dönemine ait pek çok mimari eser kalıntısı bulunmuştur. Bunlardan Akşehir'in 3 km. kuzeyinde bulunan Ulupınar'ın adı, tarihî kaynaklarda *Midas'ın Çeşmesi (La Fontain de Midas)* olarak geçer. Akşehir Frigyalılardan sonra Lidyalıların hakimiyeti altına girmiştir (Konyalı,1945;10-11-13). Bilindiği gibi Lidyalılar ticaretle uğraşan ve Anadolu'nun doğusu ile batısını birbirine bağlayan önemli ticaret yolları geliştiren bir topluluktur. Sard'tan (Sardes) başlayarak Ninova'ya kadar uzanan ve *Kral Yolu* olarak bilinen bu ticaret yolu, Akşehir'den de geçmekteydi. Böylece Akşehir, ticaret ve konaklama yeri olarak da gelişme göstermiştir (Demiralp,1996;3).

Lidyalılar döneminde Filomelyum adını alan Akşehir, kısa bir süre sonra Pers hakimiyeti altına girmiştir. Akşehir daha sonra Roma İmparatorluğu topraklarına katılmıştır. Bu dönemde önce Asia sonra da Pisidia eyaletinin sınırları içinde kalmıştı (Şahin,1989;298). Roma yönetim örgütü içinde İkonion'a (Konya'ya) bağlı bir yerleşme iken, Bizans İmparatorluğu'nun eline geçmiş ve Bizans'a ait bir uç şehir niteliği kazanmıştı (Demiralp,1996;3).

Akşehir Bizans İmparatorluğu döneminde, İslâm orduları tarafından fethedilmiştir. Emevi hükümdarlarından Abdul Melik'in son hükümdarlık yılında (704), Konya ve Akşehir çevresi birlikte İslâm Devleti sınırları içine alınmıştır. Akşehir Abbasiler döneminde de yeniden fethedilmiştir. Ancak Abbasiler döneminde İslâm ordusu ve orduya komuta edenlerin çoğunlukla Türklerden oluşması sebebiyle, sınır-uç şehirlerine Orta Asya'dan getirdikleri Türkleri yerleştirmişlerdi. Dolayısıyla Akşehir'in, Türkler tarafından fethi ilk kez bu dönemde gerçekleşmiştir (Konyalı,1945;21). Anadolu'nun kapıları 1071 Malazgirt Savaşı ile Türklere açılmış ve Selçuklu Sultanı Melikşah'ın komutanlarından Kutalmış oğlu Süleyman Şah, 1077 yılından 1086 yılına kadar Anadolu'nun fethini sürdürmüştür. Bu fetihler sırasında, şehir Bizanslılardan alınarak Akşehir adını almış ve bir Selçuklu şehrine dönüştürülmüştü (Yusufoğlu,1949;19).

Akşehir, Anadolu Selçuklu Devleti'nin zayıfladığı XIII. yüzyılın ikinci yarısında Eşrefoğullarının himayesine girmiş, sonra Hamidoğulları ve

daha sonra da Karamanoğulları beyliğinin eline geçmiştir (Uzunçarşılı,1988;58-60-65). Şehir, Osmanlı hakimiyeti altına ise ilk kez 1381 yılında alınmıştır. Hamidoğlu Hüseyin Bey, 80000 altın karşılığında Akşehir ve çevresini Osmanlı Padişahı I. Murat'a satmıştır (Küçüktop,1978;11, Şahin,1989;298). Fakat şehir bundan sonra da, sürekli olarak Karamanoğulları ile Osmanlı Devleti arasında el değiştirmiştir. Osmanlı Devleti'nin 1468 yılında Karamanoğulları Beyliği'ne son vermesinden sonra kesin olarak Osmanlı idaresine girmiştir. Evliya Çelebi XVII. Yüzyıl ortalarında Akşehir'i ziyaret ederek bazı gözlemlerde bulunmuştur. Seyahatnamede Akşehir'in bir sancak beyliği olduğu, ödenen vergi tutarının 190300 akçeye ulaştığı, büyük tımar sahiplerinin 16, orta tımar sahiplerinin ise 122 olduğu gibi bilgiler verilmektedir (Evliya Çelebi Seyahatnamesi,1999;13).

## 2.2. Nüfus ve Yerleşme

Akşehir'in nüfusu ile ilgili ilk sistematik bilgilere, Osmanlı kaynaklarında rastlanmaktadır. Fatih Sultan Mehmet'in Akşehir'i 1467 yılında yeniden fethetmesinden sonra, Akşehir'in nüfusu hakkında tahmini de olsa bazı veriler elde edilmiştir. Osmanlı kaynakları ilk dönem nüfusunu 1500-2000 arasında göstermekteydi. O halde, Osmanlı-Karamanoğulları mücadelesi yerleşmeyi küçülten bir etki yapmış ve şehir vasfı kaybolmuştu.

Osmanlı Döneminde yapılan 1501 tarihli tahrir göre Akşehir'de 2750-3000 civarında nüfus yaşıyordu (Başbakanlık Arşivi, Tahrir Defteri No:40; 639-654). Yine 1525 tarihli diğer bir tahrir de, Akşehir'de 3000-3200 nüfus olduğunu ve nüfusun fazla gelişemediğini gösteriyordu. Bununla birlikte aynı tahrir, yerleşmede 56 dükkan, 4 cami, 46 mescit, 3 medrese, 6 zaviye, 6 hamam, 18 han, 1 bozahane, 1 mumhane ve 11 değirmenin olduğunu kaydetmiştir (Başbakanlık Arşivi, Tahrir Defteri No:387;70). Nüfus miktarı ancak 1584'te 7000'e yükselmiş ve aynı yüzyılın sonunda 8500'e ulaşmıştı. Türkçe adlar taşıyan mahalle sayısı, XVI. yüzyılda 42'ye ulaşmıştı (Şahin,1989;298). Akşehir'in önemi Osmanlı döneminde daha da artmıştı. Ancak XIX. yüzyıla kadar nüfus miktarına ilişkin veriye rastlanmamıştır. Aynı yüzyılın sonlarının nüfusu ile ilgili bazı bilgileri ise Şemseddin Sami'nin *Kâmus'ül Âlam*'ında bulmaktayız. Buna göre Akşehir'in nüfusu 8500, hane sayısı ise 1256 olarak verilmektedir (Şemseddin Sami,1306;366). Diğer yandan XIX. yüzyılın sonlarında Akşehir kaymakamı olan Bereketzade İsmail Hakkı, kazanın nüfusunun 33000'i aştığı, ancak Türkmen, Kürt ve Yörük gruplarından kaydı olmayanların sayıca fazla olduğunu, bu nedenle şehrin nüfusunun resmî kayıtlarda verilenden daha yüksek olduğunu ifade etmektedir (Güven,

1997;237-238).

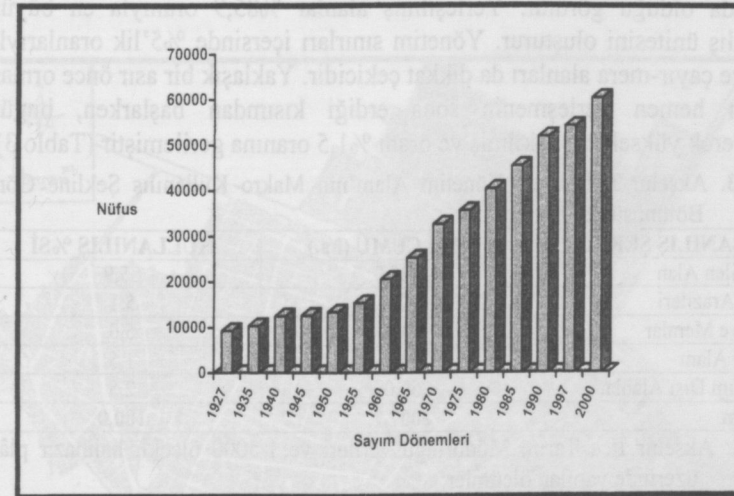
Türkiye Cumhuriyeti'nin kuruluşunu takiben ilk genel nüfus sayımı yapılmış (1927) ve Akşehir'in 9293 nüfusa sahip olduğu ortaya çıkmıştı. Bu sonuç, yerleşmenin savaştan etkilenerek nüfus ve fonksiyon kaybettiğini, buna karşın hala belli bir nüfusu barındırmaya devam ettiğini gösteriyordu. Cumhuriyet devresinde yapılan periyodik genel nüfus sayımları da, bütün dönemlerde gelişen bir nüfus yapısının olduğunu göstermektedir. Akşehir'in nüfusu, 73 yıllık devrede yılda ortalama %2,6 oranında artış göstermiştir. Bu durum, nüfus yapısındaki doğal artışa ilaveten, kırsal kesimden şehre doğru göçlerin artması, şehirdeki sanayi kuruluşları ile ticarî faaliyetlerin gelişmesi, sağlık hizmetlerinin iyileştirilmesi ve genel anlamda da hizmetler sektörünün gelişmesine bağlı olarak gerçekleşmiştir. (Tablo 2, Şekil 1).

Tablo 2. Akşehir'in Genel Nüfus Sayımı Dönemlerine Göre Nüfus Gelişimi (1927-2000).

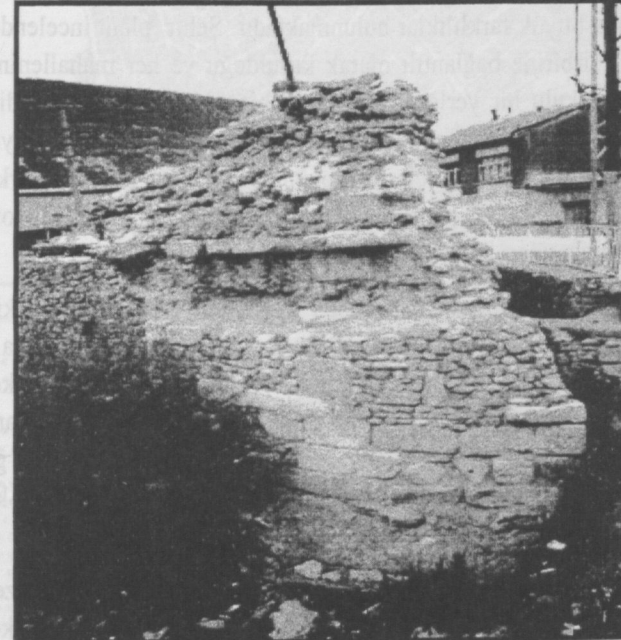
SAYIM DÖNEMİ	NÜFUS MİKTARI	ARTIŞ ORANI (%)	ARTIŞ ORANI (% DİE Logaritmik Yöntemi)
1927	9293	-	-
1935	10335	1,4	1,3
1940	12502	4,1	3,8
1945	12605	0,1	0,2
1950	13370	1,2	1,2
1955	15362	2,9	2,8
1960	20566	6,7	5,8
1965	25269	4,5	4,1
1970	32591	5,7	5,1
1975	35544	1,8	1,7
1980	40312	2,6	2,5
1985	45320	2,4	2,3
1990	51746	2,8	2,7
1997	54068	0,6	0,6
2000	60226	3,8	3,5
Ortalama	-	7,5	2,6

Kaynak: DİE Genel Nüfus Sayımı istatistiklerinden.

Tekke dersinin oluşturduğu birikinti konisi üzerinde gelişen Akşehir, günümüzde 21 mahalleden oluşmaktadır. Akşehir'in ilk kuruluş nüvesini bugünkü Çimenli, Yıldırım, Altunkalem, Kızılca, Kuşçu, Eskikale, Ahicelal, Anıt ve Çay mahalleleri oluşturmaktadır. Yerleşme, ilk kuruluş yıllarında bir kale şehri olarak ortaya çıkmıştır. Çünkü, kale surları içerisinde kalan mahalleler, şehrin en eski bölümlerini oluşturur. Şehrin nüvesi olarak kabul edilebilecek bu mahalleler, genelde tek katlı kerpiç ve ahşap malzemeden yapılmış konutlardan oluşmaktadır. Şehir, kale surlarının yıkıldığı 1468 yılına kadar surlar içerisinde kalmıştır. Bu nedenle yatay yönde bir gelişme gösterememiştir. Akşehir'in, 1468 yılında Osmanlı topraklarına katılması ile birlikte, kale surları yıkılmış, bu nedenle de şehir yatay yönde ilerleme fırsatı bulabilmiştir (Fotoğraf 3).



Şekil 1. Akşehir'in Genel Nüfus Sayımı Devrelerine Göre Nüfus Gelişimi Grafiği.



Fotoğraf 3. Akşehir Kalesi'nin surları ancak küçük parçalar halinde korunabilmiştir.

Akşehir, toplam 1725 ha.lık bir alana yayılmıştır. Şehrin geniş bir hinterlanda sahip olması, şehrsel fonksiyon alanlarının belirmesine ve şehrsel fonksiyonların gelişmesine yol açmıştır. Akşehir'in fonksiyon alanları makro ölçekte incelendiğinde, belediye yönetim alanının 2000 ha.

civarında olduğu görülür. Yerleşilmiş alanlar %85,9 oranıyla en büyük kullanılış ünitesini oluşturur. Yönetim sınırları içerisinde %5'lik oranlarıyla tarım ve çayır-mera alanları da dikkat çekicidir. Yaklaşık bir asır önce orman alanları hemen yerleşmenin sona erdiği kısımdan başlarken, bugün gerileyerek yükseltilmiş ve oranı %1,5 oranına gerilemiştir (Tablo 3). Tablo 3. Akşehir Belediyesi Yönetim Alanı'nın Makro Kullanılış Şekline Göre Bölünüşü (2000).

KULLANILIŞ ŞEKLİ	YÜZÖLÇÜMÜ (ha.)	KULLANILIŞ %Sİ
Yerleşilen Alan	1725,0	85,9
Tarım Arazileri	102,7	5,1
Çayır ve Meralar	100,0	5,0
Orman Alanı	30,0	1,5
Kullanım Dışı Alanlar	50,0	2,5
<b>Toplam</b>	<b>2007,7</b>	<b>100,0</b>

Kaynak: Akşehir İlçe Tarım Müdürlüğü verileri ve 1/5000 ölçekli halihazır plân üzerinde yapılan ölçümler.

İlçe merkezinde yer alan konutların, fonksiyonlarına göre dağılımlarında büyük farklılıklar bulunmaktadır. Şehir plânı incelendiğinde, mahallelerin birbirine bağlantılı olarak kurulduğu ve her mahallenin kendi içinde toplu dokulu bir yerleşme tarzına sahip olduğu görülmektedir. Aile konutları her mahallede bulunduğu halde, ticaret, sanayi, sosyal ve yönetim amaçlı konutlar belirli mahallelerde toplanmıştır (Harita 3). İlçe merkezinde bulunan konutların % 62.1'ini aile konutları oluşturmaktadır. Bu oranı % 16.2'lik bir payla ticari amaçlı konutlar izlemektedir (Tablo 4).

Akşehir'de konutların yapımında doğal çevre şartlarının etkisi çok büyüktür. Bu özelliğe günümüzün modern konutlarında pek rastlanılmamaktadır. Ancak şehir konutları, eski tip ve yeni tip konutlar olmak üzere iki kategoride incelenebilir. Akşehir'deki konutların bir çoğunda, doğal çevre şartları ile sosyo-kültürel yapının etkisini görmek mümkündür. Fakat modern konutlar üzerinde çevrenin ve sosyo-kültürel yapının etkisi oldukça azalmıştır.

Şehirde doğal çevrenin konutlar üzerindeki etkisi, yapı malzemeleri üzerinde gözlenebilmektedir. Bu nedenle coğrafi çevrenin konutlar üzerindeki etkisi, daha çok eski tip konutlarda görülmektedir. Bu tip konutların en önemli yapı malzemesini, çevreden sağlanan taş ve toprak oluştururken, ahşabın da, vazgeçilmez bir inşaat malzemesi olduğu dikkati çekiyor (Fotoğraf 4).



Harita 3. Akşehir'in Fonksiyonel Arazi Kullanılış Haritası (2000).



Tablo 4. Akşehir'in Fonksiyonel Arazi Kullanılış Alanları ve Konutların Fonksiyonel Kullanılış Şekline Göre Dağılımı (2000).

FONKSİYON ALANLARI	YÜZÖLÇÜMÜ (ha.)	%Sİ	KULLANILIŞ ŞEKLİNE GÖRE KONUTLAR	KONUT SAYISI	%Sİ
Yollar ve Ulaşım Tesis Alanları	682,8	40,0	Aile Konutları	8004	62,1
Oturma Alanları	673,4	39,0	Ticarî Amaçlı Konutlar	2087	16,2
Tarım Alanları	102,7	5,9	Sanayi Amaçlı Konutlar	766	5,9
Yönetim Alanları (Yönetim, Eğitim, Sağlık)	54,2	3,1	Yönetimle İlgili Konutlar	113	0,9
Sanayi Alanları	40,9	2,3	Sosyal Amaçlı Konutlar	76	0,6
Parklar ve Yeşil Alanlar	36,2	2,0	Diğerleri	1843	14,3
İş ve Ticaret Alanları	33,4	1,9			
Dini Fonksiyon Alanları (Camiler ve Mezarlıklar)	7,7	0,4			
Diğer Fonksiyon Alanları	93,7	5,4			
<b>Toplam</b>	<b>1725,0</b>	<b>100,0</b>	<b>Toplam</b>	<b>12889</b>	<b>100,0</b>

Kaynak: 1/5000 Ölçekli Halihazır Plâni ve DİE 2000 Yılı Bina Numarataj Cetvelleri ve yerinde yapılan tespitlerden.



Fotoğraf 4. Akşehir'de sayısız azalan konak tipi konuttan görünüm.

### 3. ŞEHİRSEL FONKSİYONLAR

#### 3.1. Hizmetler Fonksiyonu

Akşehir'in ekonomik faaliyetleri incelendiğinde, en yüksek istihdam sağlayan sektörün hizmetler olduğu görülür. Orta büyüklükteki bir şehir yerleşmesi olarak dikkati çeken Akşehir'de, en yüksek istihdamı ticaret faaliyetleri sağlamıştır. Yerleşmede 2000 yılı itibarıyla ticarî işyeri sayısı 2129'a ulaşırken 4026 nüfus istihdam edilmişti. Toplam istihdam edilen nüfus miktarı ise 13296'dır. Dolayısıyla hizmetler sektörü %55,3 oranında istihdam sağlamışken, bu sektörde çalışan nüfusun yarısından fazlası (%54,7'si), toplam istihdamın ise %30,3'ü ticaret alanında çalışmaktadır. Bu durum Türkiye şehirlerinin geleneksel yapısından farklıdır. Çünkü istisna teşkil eden büyük şehirler hariç tutulduğunda, şehirleşmeyi sağlayan en önemli itici faktör genellikle yönetim alanıdır.

Ticarî faaliyetlerin gelişmesinin en önemli nedeni, eskiden beri bölgeler arasında ulaşımın kolaylıkla sağlanması ve tarımsal faaliyetlerin gelişmeyi desteklemesidir. Akşehir, çevresinde üretilen ürünlerin toplanıp pazarlandığı, toptan ve perakende ticaret ve ulaştırma hizmetlerinin geliştiği bir merkez durumundadır. Ticaretin ivme kazanması, sanayileşmeyi de teşvik edici niteliktedir. Dolayısıyla bu faaliyetlerin etki alanı Akşehir ilçesini de aşmakta geniş bir hinterland oluşmuş bulunmaktadır. Cumhuriyetin ilk yıllarında kendi bankasını da kurması nedeniyle, Afyon ve Isparta illerini de kapsayacak ölçüde genişlemiş bir etki alanı oluşmuştur. Konya iline bağlı olan Ilgın, Yunak ve Doğanhisar ilçeleri, Isparta iline bağlı Yalvaç ilçesi ve Afyon iline bağlı Çay ve Sultandağı ilçeleri, ticarî açıdan, önemli ölçüde Akşehir'e bağımlı durumdadırlar. Belirtilen elverişli şartlar nedeniyle, ticaret faaliyetlerinde belirgin bir çeşitlilik ortaya çıkmıştır. Bu durum, mal ve hizmetlerin teminini kolaylaştıran bir faktör olduğu gibi, etki alanını da genişletmektedir (Tablo 5).

Özetle ifade edilecek olursa Akşehir, bölge içersinde gelişen ve canlı ticaret hayatının yaşandığı bir yerleşmedir. Şehrin kuruluş yeri özelliği ve ulaşım şartlarının elverişli olması nedeniyle, ticaret etkinliği yönetim sınırları ile sınırlı kalmayıp başka sahalara da uzanmaktadır. Akşehir'de çok çeşitli tarımsal ürünlerin toplanması, işlenmesi ve pazarlanması gerçekleştiğinden pek çok yerleşmenin ihtiyaçları çoğunlukla buradan karşılanmaktadır. Ayrıca tarımsal ürünlerin dışında giyim, inşaat, toptan gıda, sağlık gibi hizmetlerden de faydalanmak üzere belli bir nüfus kitlesinin şehre gelmesi, ticarî işyerlerinin etkinliğini ve çeşitliliğini daha da artırmıştır. Ayrıca şehirdeki toptan ticaret faaliyetleri ile birlikte haftanın

belirli günlerinde kurulan semt pazarları da, ticarî aktiviteyi desteklemektedir.

Tablo 5. Akşehir'deki Ticarî İşyerlerinin Faaliyet Türlerine Göre Dağılımı (2000).

TİCARİ İŞYERİNİN TÜRÜ	SAYISI
Çeşitli Küçük Hizmet İşyerleri (Terzi, Berber, Ayakkabı Tamircisi, Küçük Alet Tamircileri, Fotoğrafçı, Tesisatçı vbg)	278
Çeşitli Bürolar (Avukat, Mühendis, Muhasebeci, Sigortacı vbg)	264
Giyim Eşyası Mağazaları (Konfeksiyon, Manifatura ve Ayakkabı)	258
Gıda Maddesi Satıcıları (Bakkal, Market, Şarküteri, Büfe vbg)	256
Bijuteri, Parfümeri ve Tuhafiye	249
Kahvehane, Çayhane, Birahane ve benzeri işyerleri	129
Tarım Araçları ve Otomobil Yedek Parçası Satıcıları	77
İnşaat Malzemesi Satıcıları (Boya, Hırdavat ve İnşaat)	77
Lokanta, Pastane ve benzeri işyerleri	64
Tıbbî Muayenehane ve Laboratuvar	47
Motorlu Araç Galerileri	44
Elektrik ve Elektronik Malzeme Satıcıları	44
Dayanıklı Tüketim Malzemeleri (Beyaz Eşya vbg)	44
Eczane ve Gözlükçü	43
Otomobil Yıkama ve Yağlama	35
Kasap Dükkanları	31
Züccaciye	21
Kitap ve Kırtasiye	15
Ev Tekstili ve Dekorasyon	10
Banka Şubesi	9
Özel Dershane ve Kreşler	6
Oteller	6
Benzin İstasyonu	4
Diğerleri	102
<b>Toplam</b>	<b>2110</b>

Kaynak: Akşehir Esnaf ve Kefalet Kooperatifi Kayıtları, DİE Bina Numarataj Cetvelleri ve yerinde yapılan tespitlerden.

Belirli bir nüfus büyüklüğüne ulaşan yerleşmelerde hizmetler sektörü içinde eğitim faaliyetlerinin fonksiyonel nitelikler kazandığı ve istihdamı etkilediği bilinmektedir. Akşehir'de de bu durum gözlenmekte ve eğitim alanında önemli bir istihdama ulaşılmış bulunmaktadır. Yapılan analizlere göre, şehirdeki eğitim alanında çalışanların sayısı 2000 yılında 1673 kişiye ulaşmış bulunuyordu. O halde, Akşehir'de toplam istihdamın %12,5'i, hizmetler sektörünün ise %22,8'i eğitim hizmetlerinde çalışıyordu.

Akşehir'de eğitim kurumları daha çok Cumhuriyetin ilk yıllarında ivme kazanmış ve günümüze ulaşınca kadar 17 ilköğretim okulu, 10 ortaöğretim kurumu, 1 çıraklık eğitim merkezi ve Selçuk Üniversitesi'ne bağlı bir meslek yüksekokulu kurulmuş bulunmaktadır. Özellikle orta öğretim kurumlarının çeşitlilik göstermesi, eğitim faaliyetlerini olumlu etkilemiştir. Gerçekten de Fen Lisesi hariç, Anadolu liselerinin pek çoğu burada açılmıştır. Şehirdeki tüm öğretim kurumlarında 2000 yılı itibarıyla 16426 öğrenci eğitim görmekteydi (İlköğretim; 10074, Ortaöğretim; 5552, MYO; 800).

Eğitim faaliyetleri açısından da, şehrin etki alanında belirgin gelişmeler meydana gelmiştir. Çünkü, sadece ilköğretim ve ortaöğretim kurumlarında okuyan öğrencilerin %16,3'ünün (2547 öğrenci) ailesi şehirde oturmuyordu. Belirtilen öğrenci grubunun köken profilleri incelendiğinde ise Sultandağı ve Yunak ilçeleri ilk sıraları paylaşıyor, Doğanhisar, Ilgın, Adapazarı, İzmit, Gölcük, Çeltik ve Kütahya gibi il veya ilçe merkezlerinden de belirgin oranda öğrenci alınmaktadır. Akşehir Meslek Yüksekokulu öğrencilerinin ise %95 oranında başka bölgelerden geldiği öğrenilmiştir. Halen Turizm-Otelcilik, Muhasebe ve İşletme bölümleri olan yüksekokulun kontenjanlarını ve bölüm sayısını artırma çabaları sürmektedir. Dolayısıyla, eğitim açısından ortaya çıkan etki sahası, ülke genelidir. Ancak eğitim alanının fonksiyonel etki sahası, daha çok ticarî hinterland ile çakışır.

Hizmetler sektörü içinde değerlendirilen diğer bir fonksiyonel istihdam alanı ise yönetimdir. Bilindiği üzere Akşehir, kendi adıyla bilinen ilçenin yönetim merkezidir. Yönetim alanının yüzölçümü 761 km<sup>2</sup> olup bu alanda 34 köy yerleşmesi ve 1 şehir yerleşmesi bulunmaktadır. Akşehir ilçesinde yaşayan nüfus miktarı ise 2000 yılı genel nüfus sayımına göre 60226'sı ilçe merkezinde ve 54692'si kırsal yerleşmelerde olmak üzere 114918 olarak belirlenmişti. Kırsal kesim yerleşmelerinin ortalama nüfus büyüklüğü 1609 ile Türkiye ortalamasının bir hayli üzerindedir. Bu durum, şehrin diğer fonksiyonlarını da güçlendirici etki yapmaktadır.

Akşehir ülkemizin klasik idarî yapılanma şemasında ilçeler için öngörülen tüm idarî birimlere sahiptir. Buna ilaveten 1854 yılında kurulan ve köklü gelenekleri olan bir belediye teşkilâtı hizmet vermektedir. Yönetim etkinliği, kuşkusuz Cumhuriyet öncesi ve Kurtuluş Savaşı yıllarında daha fonksiyoneldir. Çünkü, hem Selçuklu hem de Osmanlı döneminde sancak merkezi statüsü elde edilmişti. Öte yandan Kurtuluş Savaşı yıllarında Garp Cephesi Komutanlığı'nın Akşehir'de oluşturulması, buranın yönetim açısından elverişli konumunu ve değerini izah edebilmektedir.

Yönetim alanında istihdam edilen kişi sayısı 2000 yılı itibarıyla 1157'ye ulaşmıştı. Bu oran hizmetler sektörü içinde %15,7, toplam istihdam içinde de %8,7'lik bir pay teşkil ediyordu. Şayet kamunun sağladığı istihdam; yönetim, eğitim, sağlık ve ulaşım alt alanlarını kapsayacak şekilde hesaplandığında ise istihdam edilen işgünün 3334 olduğu görülür. Bu durum şehirdeki istihdama olan Devlet katkısının %25 oranına ulaştığını gösterir. Diğer bir ifadeyle çalışan her 4 kişiden biri Devletten maaş almaktadır. Nüfusu 30000'den az olan ilçe merkezlerinde, bu oranın %50'yi aştığı düşünüldüğünde, Akşehir'in şehrsel fonksiyonlarının belirginleştiği sonucuna varılabilir.

Hizmetler sektörü içinde en zayıf ivmeli olan alt gruptan biri sağlık, diğeri ise ulaşımdır. Bu iki hizmet alanının, büyük merkezlerin etki alanı içinde kalması nedeniyle fonksiyonel gelişmeleri zayıf ivmelidir. Şehirde Devlet Hastanesi, Verem Savaş Dispanseri, 3 sağlık ocağı ve Ana-Çocuk Sağlık Merkezi bulunmaktadır. Sağlık kuruluşlarında 1999-2000 devresinde 49'u uzman, 8'i pratisyen, 3'ü diş hekimi olmak üzere 60 doktor, 15 ebe ve hemşire olmak üzere 253 sağlık personeli görev yapıyordu. Şehirde sağlık alanındaki toplam istihdam ise 348'e ulaşmıştı (%2,6). Yatak kapasitesi 250 olan Devlet Hastanesi'nde çeşitli cerrahî operasyonlar yapılabilmekte ve yakın çevreye hizmet verilebilmektedir. Belirtilen kuruluşlardan 1999 yılında 233863 kişinin sağlık hizmeti aldığı düşünüldüğünde, Akşehir'in sağlık etki alanının da kısmen oluştuğu söylenebilir.

Akşehir, Akdeniz Bölgesi ile İç Anadolu'yu birbirinden ayıran Sultan Dağları'nın eteklerinden başlayarak Akşehir Gölü çöküntü sahasına doğru ilerleyen bir yerleşmedir. Bu nedenle bölgesel yollar Akşehir'den geçmektedir. Akşehir'in üç bölgenin kavşak noktasında bulunması ve ulaşım ağının uygunluğu, ekonomik kaynakların etkin olarak kullanılmasını sağlamıştır. Eski çağlardan beri Akşehir'in doğu-batı arasındaki yolların geçiş noktasında olması, Lidyalılar döneminde oluşan Kral Yolu'na ait bir kolun buradan geçmesi ve Akdeniz ile İç Anadolu'yu birbirine bağlayan özelliğe sahip olması, önemini daima artırmıştır. Diğer yandan Osmanlı döneminde inşa edilen İstanbul-Bağdat Demiryolu'nun şehirden geçmesi ulaşım bakımından bölgesel önemini artırmıştır. Bununla birlikte şehir aktif olarak ulaşımdan değil, ulaşımaya yönelik diğer hizmetlerden gelir sağlamaktadır.

### 3.2. Sanayi Fonksiyonu

Şehir yapıcı fonksiyonlar arasında bulunan sanayi faaliyetleri, tarım sektöründe istihdam oranını gerileten ve ticaret faaliyetlerini destekleyen yönleriyle büyük önem taşır. Bu açıdan değerlendirildiğinde Akşehir'in, hizmetler sektörünün ağırlık kazandığı bir merkez olmasına rağmen, önemli bir sanayileşme süreci içersinde olduğu görülür. Günümüzde sanayi faaliyetlerinin toplam istihdama katkısı %17,4 oranındadır. Bilhassa atölye tipi sanayi, Cumhuriyetin ilk yıllarından beri şehrin gelişmesine katkı sağlar niteliktedir. Yapılan tespitler Akşehir'de 2000 yılı itibariyle atölye tipi sanayi işyerlerinin sayısının 763'e ve istihdamın ise 1561'e ulaştığını göstermektedir. Bu tip işyerleri içersinde sayıca en çok olanları, motorlu araç bakım ve onarımı yapan atölyeler ve mobilya imalatı yapanlar teşkil eder. Bunu tarım aletleri yapım işyerleri ve halı dokuma atölyeleri izlemektedir.

Şehirdeki atölyelerin belirgin bir çeşitlilik göstermesi, geniş bir etki alanının ihtiyaçlarını karşılamasıyla ilgilidir (Tablo 6).

Tablo 6: Akşehir'de Modern ve Atölye Tipi Sanayi Faaliyetlerinin Dağılımı (2000).

MODERN SANAYİ TESİSLERİ	İSTİHDAM DURUMU	ATÖLYE TİPİ SANAYİ	ATÖLYE SAYISI	İSTİHDAM DURUMU
Köy-Tür	144	Otomobil Tamircisi	184	
Hars Makine ve Oto Yedek Parçası İmalat Sanayi	80	Mobilyacı	123	
Nasreddin Tekstil	75	Keresteci	120	
Has Gıda	70	Demirci-Demir Doğrama	91	
Başak Gıda A.Ş.	64	Tornacı	31	
Akşehir Yem-Gıda Sanayi	48	Halı Dokuma	26	
Saltukoğlu Saracıye	43	Oto Elektrikçisi-Bobinajcı	21	
PVC Kapi-Pencere (3 tesis)	40	Dökümcü	20	
Aktosan Akşehir Toprak Sanayi	32	Oto Boyacısı	18	
Tezcanlar Un Fabrikası	26	Karoserci	16	
Mavcıoğlu Yedek Parça İmalat Sanayi	20	Fırın	16	
Hel-San	17	Marangozhane	15	
Doğpa Gıda	16	At Arabası İmalatçısı	15	
Altıova Un İrmik	13	Mermercisi	12	
Aksantaş	13	Radyatör, Fren ve Rot Balans	12	
Değer Kompresör Sanayi	12	Tenekeci	11	
Gürmak Makine Sanayi	12	Kaynakçı	9	
Kantarci Gıda ve Sanayi	11	Eksozcu	8	
Tutkun Kardeşler Tarım Makineleri Sanayi	10	Akücü	7	
Gürimpeks	4	Diğerleri	8	
<b>TOPLAM</b>	<b>750</b>	<b>TOPLAM</b>	<b>763</b>	<b>1561</b>

Kaynak: Yerde yapılan tespitler ile Akşehir Esnaf ve Kefalet Kooperatifi ve Akşehir Ticaret ve Sanayi Odası kayıtlarından derlenmiştir.

Akşehir'de atölye tipi sanayinin dışında 22 de, modern sanayi tesisi bulunmaktadır. Akşehir ve çevresinin verimli tarım alanlarına sahip olması, kurulan modern sanayi kuruluşlarının faaliyet kollarını belirlemede büyük rol oynamıştır. Kurulan tesislerin büyük çoğunluğunun ham maddesi tarım ürünlerine dayanmaktadır. Modern sanayi faaliyetlerinin istihdam ettiği işgücü miktarı ise 750'dir. Bu tesislerin çoğu düşük kapasite ile çalıştığından çalışma hayatına etkileri sınırlıdır. Bu nedenle modern sanayi faaliyetlerin toplam istihdam içindeki payı %5,6 oranını aşmamıştır.

Şehirde 2 un fabrikası, 2 yem fabrikası, 1 bisküvi fabrikası, 1 küp şeker imalâthanesi, 1 süt mamulleri fabrikası, 2 tahin-helva-reçel fabrikası ve 1 beyaz et ve ürünleri fabrikası faaliyet göstermektedir. Tarımsal ürünleri değerlendiren bu fabrikalar dışında, ham maddesi çelik, demir, pik, toprak, cam, PVC profil, döküm, deri ve kumaş olan modern sanayi tesisleri de kurulmuş bulunmaktadır.

Yukarıda belirtilen atölye tipi işyerleri ile modern sanayi tesislerinin varlığı, şehrin sanayi bakımından kalkınmakta olduğunu göstermektedir. Bu

faaliyetlerin istihdama katkısı son 20 yılda %5'ten %17,4'e yükselmiştir. Bu olumlu gelişmeye karşın, sanayileşme düzeyi, çevrenin potansiyeline göre oldukça düşük seviyede kalmıştır. Modern sanayi tesislerinin yurt genelinde pazar bulmasına ilaveten, ihracata da katkısı vardır. İhracat yapılan merkezler daha önce Avrupa ve Balkan ülkeleriyle sınırlıyken, günümüzde Asya'daki Türk ülkeleri ve Ortadoğu ülkelerini de kapsar nitelikte gelişmiştir.

### 3.3. Tarım Fonksiyonu

Anadolu şehirlerinin önemli bir kısmı, tarım potansiyeli yüksek kesimlerde kurularak gelişmişlerdir. Çünkü tarım faaliyetleri şehir yapıcı faaliyetlerin ilkini ve temelini oluşturur. Diğer fonksiyonlar ise tarım fonksiyonunda meydana gelen gelişmelere bağlı olarak başlar ve giderek tarımsal faaliyetleri arka plâna itecek şekilde çoğalır. Akşehir, eskiden beri bir tarımsal merkez niteliğindedir. Zaten yerleşme, ilkbahar mevsiminde açan ve peyzajı beyaz renge dönüştüren badem ağaçlarının varlığı nedeniyle Akşehir adını almıştır. Bu yerleşme büyük bir meyvecilik potansiyeline sahiptir. Elma ağaçlarının varlığı eskiden beri bilinmekte ve Selçuklu dönemi öncesinde de yerleşmeye ad vermiş bulunmaktaydı (Latince; melium=elma). Diğer yandan Akşehir Ovası yoğun bir tahıl tarım alanı halindedir.

Ekolojik ve çevresel faktörlerin uygun olması nedeniyle, şehirdeki tarımsal faaliyetler, hâla daha önemini korumaktadır. Sultan Dağları'ndan inen devamlı ve periyodik akarsular, Akşehir ve çevresinde sulamalı tarımın yaygınlaşmasını sağlamıştır. Bununla birlikte ova kesimlerinde, kısmen kuru tarım yöntemleri devam etmektedir. Yapılan tespitlere göre Akşehir'de 2000 yılı itibarıyla, 725 aile geçimini tarım faaliyetleriyle sağlamaktaydı. Tarım sektöründe istihdam edilen işgücü miktarı ise 3625 olup, bu sektörün toplam istihdama katkısı ise %27,3 oranındadır. Diğer yandan tarım faaliyetleri, gizli işsizliği absorbe etmekte ve yerleşmedeki sosyo-ekonomik sorunların büyümesini önlemektedir. Akşehir'de tarımsal faaliyetlerle geçimini sağlayan ailelerin, daha çok şehre sonradan eklenen ve orijini kırsal yerleşme olan mahallelerde oturduğu dikkati çeker. Kuruçay, Kozagaç, Tipi, İstasyon, Yeni Mahalle ve Gazi, belirtilen kırsal kökenli nüfusa sahip mahallelerdir. Şehirde tarımsal faaliyetlerin niteliği incelendiğinde, belli bir çeşitlilikle karşılaşılır (ekip biçme, meyvecilik, hayvancılık ve balıkçılık).

Akşehir'de tarım faaliyeti şehirsiz alanın bitiminden itibaren başlamakta ve Akşehir ovasına doğru yayılmaktadır. Ekili-dikili alanlar, ova tabanının dışında Sultan Dağları'nın etekleri boyunca da görülmektedir.

Yörede, iklim ve toprak özelliklerine göre, tarla tarımı yapılan yerlerde, genel olarak yılda bir kez ve tek tip ürün alınmaktadır. Çünkü sahanın yarı-kurak iklim şartlarına sahip olması, buralarda polikültür tarıma izin vermemektedir. Ancak sebzeçilik yapılan yerlerde, bir yıl içerisinde farklı türden sebzeler yetiştirilebilmektedir (Fotoğraf 5).



Fotoğraf 5. Akşehir Ovası'ndan ve ovadaki tarım arazilerinden bir görünüm.

Akşehir ilçesi belediye yönetim sınırları içerisinde 2000 yılı itibarıyla toplam 10271 dekar ekili dikili alan bulunmaktadır. Bu ekili dikili alanların 8705 dekarı tarla tarımı, 1566 dekarlık bölümü de sebze ve meyve tarımı için kullanılmaktadır. Sulama imkanının olmadığı yerlerde, genellikle tarla tarımı yapılmaktadır. Kuru tarım alanları sulamaya açıldığı takdirde, bu yerler de sebze ve meyve tarımı açısından son derece elverişli bir ortam haline dönüşebilir. Akşehir ve çevresinde, ekimi en fazla yapılan ürün tahıllardır. Tahıl tarımı içerisinde de buğday ve arpa önemli yer tutmaktadır. Buğday ve arpadan sonra ekim alanı en geniş olan ürün şekerpancarıdır. Endüstri bitkileri içerisinde şekerpancarından sonra son yıllarda ayçiçeği üretimi de yaygınlaşmıştır.

Sebze tarım alanları ise toplam arazi içerisinde pek fazla yer kaplamamaktadır. Ancak birim alandan alınan verim çok yüksek olduğu için ekonomik getirisi küçümsenmeyecek düzeydedir. Sebze ekim alanları 2000 yılı itibarıyla 366 dekarlıktır. Sebze ürünleri içerisinde 125 dekarlık alanı ile en çok ekimi yapılan salatalık, bunu da ikinci sırada domates takip etmektedir. Bu ürünlerin dışında 16 dekarlık alanda soğan, sarımsak, lahanası gibi çeşitli

sebzeler ekiliş alanı bulmaktadır.

Şehirde 1200 da. olan dikili alanların çoğunluğunu, ticari öneme sahip meyve ağaçları oluşturmaktadır. Şehrin sulama imkanının olduğu ve uygun toprak şartlarının bulunduğu sahalarda son yıllarda meyve dikim alanlarına ayrılmıştır. Meyve ağacı varlığı incelendiğinde, 504 da. (8225 ağaç) ile ilk sırayı vişne ağaçları almaktadır. Vişne ağaçlarını 480 da.lık alanla (7125 ağaç) kiraz üretimi takip etmektedir. Elma bahçeleri de 116 dekar alan kaplamaktadır.

Akşehir'de hayvancılık ekip biçme faaliyetiyle bağlantılı olarak yapılmaktadır. Sahada verimli tarım alanlarının olması ve değişik türden ürünlerin yetiştirilmesi hayvancılık faaliyetini geri planda bırakmıştır. Bu nedenle tarımsal faaliyetler içinde hayvancılık küçük bir oran teşkil eder. Buna karşılık balıkçılık faaliyetleriyle geçen 15 civarında aile bulunmaktadır. Gölde en fazla saz ve turna balığı yaşamakta ve ticarî değer taşımaktadır. Bununla birlikte göl sularının kuraklık sebebiyle azalmaya başlaması ve bilinçsiz avlanmalar, balık sayısının azalmasına neden olmuştur.

### 3.4. Akşehir'in Fonksiyonel Sınıflandırmadaki Yeri

Tüm dünyada olduğu gibi, ülkemizde de, yerleşmelerin ne tür bir coğrafi statüye sahip olduğu sorusu, cevaplandırılması gereken bilimsel sorunlar arasında yer alır (Arıncı,2001;270). Akşehir, ilçe merkezi olması nedeniyle, idarî bir statü kazanmış bulunmaktadır. Konuya DİE'nin yaklaşımı ile bakıldığında Akşehir'i en alt nüfus dilimlerinde olduğu dönemde bile şehir kabul etmek gerekiyordu. Ancak elde edilen idarî statünün, yerleşmenin şehirleşmesini temin edip edemediği, gelişmenin ilçe merkezi statüsüyle eş zamanlı olup olmadığı ve yerleşmenin hayatîyetini devam ettiren faktörlerin neler olduğu gibi irdelenmesi gereken pek çok sorun vardır.

Daha önce de ifade edildiği üzere, 2000 yılı genel nüfus sayımı sonuçlarına göre Akşehir'in nüfusu 60226'dır. Kuşkusuz bu değer, şehir-kasaba, kır-kasaba ayrımları için öne sürülen ve tartışılan tüm eşik nüfus değerlerinin üzerindedir (Darkot, 1972; 60, Tümerekin, 1973; 23-24, Emiroğlu, 1975; 127-128, Özçağlar, 1997;9). Akşehir'de 10000 nüfus eşğine daha 1935 yılında, 20000 nüfus eşğine ise 1960 yılında ulaşılmıştır. O halde nüfus kriteri bakımından öne sürülmüş olan eşik değerler, tartışma konusu olmayacak şekilde çok önceden aşılmıştır. Şehirsiz fonksiyonların gelişme süreci de, belli bir nüfus optimumuna erişmesinden sonra mümkün olabileceğine göre (Doğanay,1983,38), Akşehir, nüfus kriteri bakımından, bir

şehir yerleşmesi niteliğini taşır. Bununla birlikte, Dünyada ve Türkiye'de çok büyük nüfusa sahip olmasına rağmen, hâla kırsal niteliklerini kaybetmemiş olan yerleşmeler bulunduğu ve nüfus kriteri tek başına anlamlı olmadığına göre, Akşehir'in fonksiyonel niteliklerinin de incelenmesi gerekiyordu.

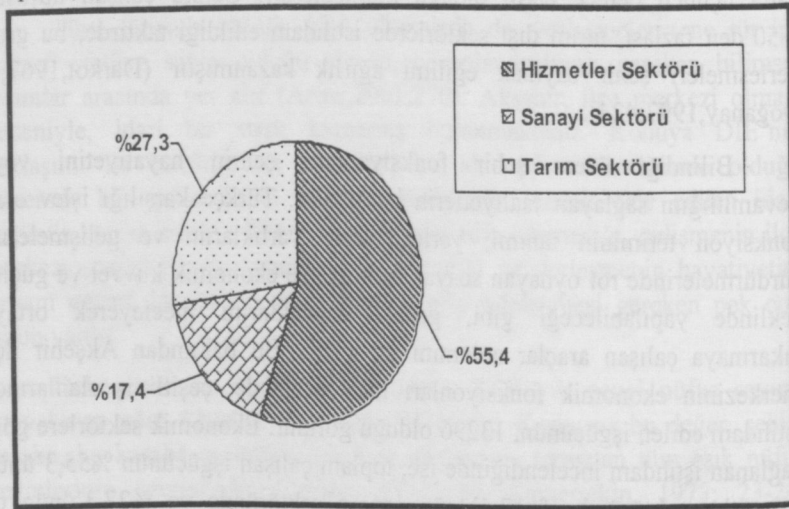
Dünya genelinde olduğu gibi, ülkemizde de bir şehirde olması gerekenler veya beklentiler, hızlı bir değişim süreci içersine girmiştir. Günümüzden 20-30 yıl önceki ile bugünkü şehir imajı arasında önemli farklar belirlemiştir. Bir yerleşmenin nüfusu, yukarıda belirtilen eşik değerleri aşsa bile, tek başına şehir-kasaba-kır ayrımını ortaya koymaktan uzaktır. Çünkü şehirler, *bünyesindeki barındırdığı insanların ihtiyaçlarını başka yerleşmelere fazlaca muhtaç olmadan yerinde karşılayabilecek fonksiyonlara sahip bulunan, alt ve üst yapısı bakımından fazlaca eksik olmayan, bugünkü koşullarda nüfusu 20000'in üzerinde belediye örgütlü yerleşmeler* olarak tanımlanmaktadır (Özçağlar,2001;77-78). Diğer bir ifadeyle şehirler, esas itibarıyla iş bölümünün geliştiği, tarımsal faaliyetlerin ekonomik fonksiyonlar arasında ivme kaybederek, istihdam üzerinde ikinci hatta üçüncü derece etkili olduğu merkezlerdir. Çünkü çalışan nüfusun %50'den fazlası, tarım dışı sektörlerde istihdam edildiği takdirde, bu grup yerleşmeleri şehir saymak eğilimi ağırlık kazanmıştır (Darkot,1967;4, Doğanay,1997;424).

Bilindiği üzere şehir fonksiyonları, şehrin hayatîyetini veya devamlılığını sağlayan faaliyetlerin bütünüdür. Türkçe karşılığı işlev olan fonksiyon teriminin tanımı; yerleşmelerin varlıklarını ve gelişmelerini sürdürmelerinde rol oynayan sosyal, kültürel ve ekonomik kuvvet ve güçler şeklinde yapılabileceği gibi, geçim kaynaklarını inceleyerek ortaya çıkarmaya çalışan araçlar anlamını da taşır. Bu bakımdan Akşehir ilçe merkezinin ekonomik fonksiyonları incelendiğinde, çeşitli iş alanlarında istihdam edilen işgücünün, 13296 olduğu görülür. Ekonomik sektörler göre sağlanan istihdam incelendiğinde ise, toplam çalışan işgücünün %55,3'ünün hizmetler sektöründe, %17,4'ünün sanayi sektöründe ve %27,3'ünün de tarım sektöründe istihdam olduğu sonucu ortaya çıkmaktadır. Dolayısıyla Akşehir'de tarımsal faaliyetler ağırlığını kaybetmiş ve bunun yerini hizmetler ve sanayi sektörleri almıştır. Hizmetler ve sanayi sektörünün istihdamdaki payının %72,7'ye ulaşmış olması, Akşehir'in bir şehir yerleşmesi olduğu sonucunu verir (Tablo 7).

Tablo 7. Akşehir'de İktisaden Faal Nüfusun Ekonomik Sektörlere Göre Dağılımı (2000).

EKONOMİK SEKTÖRLER	İSTİHDAM EDİLEN İŞGÜCÜ	ALT GRUP %si	ALT GRUPLARIN TOPLAM İSTİHDAMDAKİ PAYI (%)	EKONOMİK SEKTÖR %si
<b>HİZMETLER</b>				
Ticaret	4026	54,7	30,3	
Eğitim	1673	22,8	12,5	
Yönetim	1157	15,7	8,7	
Sağlık	348	4,7	2,6	
Ulaşım	156	2,1	1,2	
<b>Toplam</b>	<b>7360</b>	<b>100,0</b>	<b>55,3</b>	<b>55,3</b>
<b>SANAYİ</b>				
Atölye Tipi Sanayi	1561	67,5	11,8	
Modern Sanayi	750	32,5	5,6	
<b>Toplam</b>	<b>2311</b>	<b>100,0</b>	<b>17,4</b>	<b>17,4</b>
<b>TARIM</b>	<b>3625</b>	<b>100,0</b>	<b>27,3</b>	<b>27,3</b>
<b>GENEL TOPLAM</b>	<b>13296</b>	<b>-</b>	<b>100,0</b>	<b>100,0</b>

Akşehir'in belli bir plân dahilinde gelişmekte oluşu nedeniyle, plânlama birimi olduğu ve şehirleşme süreci yaşadığı açıktır. Bu süreçte en etkin rol ise yerel yönetime aittir. Belirli bir altyapı hizmeti sunulmayan yerleşmelerin şehir kabul edilmesi mümkün olmadığına göre, belediye teşkilâtı büyük önem taşır. Şehirde belediye teşkilâtı 1854 yılında kurulmuş olup, altyapı hizmetlerinin sunulması ile plânlı gelişme sağlanmıştır.



Grafik 2. Akşehir'de İktisaden Faal Nüfusun Ekonomik Sektörlere Göre Dağılımı Grafiği (2000).

Türkiye'deki şehirleri ekonomik fonksiyonlarına göre tasnif eden ÖZÇAĞLAR; *hizmet*, *endüstri-hizmet*, *hizmet-endüstri*, *hizmet-tarım*, *endüstri-hizmet-tarım* ve *hizmet-endüstri-tarım* olmak üzere, altı ayrı grup şehir tipi belirlenmiştir. Fonksiyonları detaylandırılan ve izah edilen

Akşehir'in, ÖZÇAĞLAR tasnifine göre yeri ise, *hizmet-endüstri-tarım şehir* olmalıdır. Diğer yandan Akşehir, çeşitli fonksiyonlarının gelişmiş olması nedeniyle *karma fonksiyonlu bir şehir yerleşmesi* olarak da değerlendirilebilir.

Özetle ifade edilecek olursa, belli bir nüfus birikiminin sağlanmış oluşu, fonksiyonlarının gelişmesi ve çeşitlenmesi, alt yapı hizmetlerinin verilmesi ve plânlama birimi olması gibi nedenlerle, Akşehir'in bir şehir yerleşmesi olduğu sonucuna varılır.

## SONUÇ

Akşehir, çok eski dönemlerden beri varlığını sürdürebilen bir yerleşmedir. Yerleşmenin mevcudiyetini sürdürebilmesinin başlıca dayanak noktası ise, coğrafi konumudur. Bu konum, dağlık sahalara ile ovaları birleştiren bir birikinti konisinin üzeridir. Konum şartlarını kuvvetlendiren iklim şartları ve farklı bölgelerin imkân ve kaynaklarını birleştiren ulaşım şartları, büyük bir yerleşmeyi ortaya çıkarmıştır. Yerleşmenin oluşan ve belirginleşen etki bölgeleri, savaş ve benzeri kriz dönemleri dışında, gelişmeyi teşvik ederek, daima fonksiyonel bir şehir yerleşmesi ortaya çıkarmıştır. Günümüzde de hizmetler ve sanayi sektörlerinin istihdamdaki payının çok yüksek oranlara ulaşmış olması, bunu doğrulamaktadır. Tarım sektörü, daima Akşehir'in diğer fonksiyonlarının gelişmesine yardımcı olan fonksiyonel bir istihdam alanıdır. Akşehir daima gelişmesini sürdürebilecek bir potansiyel taşır. Yerleşmenin günümüzde gelişmesini durdurabilecek olgulardan biri ve en önemlisi deprem riskidir. Bu ve benzer sorunların aşılabilmesi için, plânlı bir gelişim modeli oluşturulabildiği takdirde, Akşehir, yakın bir gelecekte, ülkemizin modern bir parçası olacaktır.

## Notlar

- AKŞEHİR KALKINDIRMA DERNEĞİ, 1956, Nasreddin Hoca Diyarı. İSTANBUL.
- ARDOS, M., 1995, Türkiye Ovalarının Jeomorfolojisi. Çantay Kitabevi, C.I, İSTANBUL.
- ARINÇ, K., 2001, Tatvan Şehri. Atatürk Üniversitesi Yayınları No: 925, Fen-Edebiyat Fakültesi Yayınları No: 99, Araştırmalar Serisi No: 70, ERZURUM.
- ATALAY, İ., 1977, Sultandağları ile Akşehir ve Eber Gölleri Havzalarının Strüktürel, Jeomorfolojik ve Toprak Erozyonu Etüdü. Atatürk Üniversitesi Yay. No: 500, ERZURUM.
- BEREKETZADE İSMAİL HAKKI, Yad'ı Mazi. Yayına Hazırlayan: M.H.Güven, 1997, Atlas Nehir İletişim A.Ş. İSTANBUL.
- CUINET, V., 1891-1892, La Turquie D'Asie. Geographie Administrative, Eduteur: Ernest LEROUX, Cilt:1, PARIS.

- ÇETİK,A.R.,1985, Türkiye Vegetasyonu: I, İç Anadolu'nun Vegetasyonu ve Ekolojisi. Selçuk Üniversitesi Yay. No: 7, KONYA.
- DARKOT,B.,1967, *Şehir Ayrımında Nüfus Sayısı ve Fonksiyon Kriterleri*. İstanbul Üniversitesi. Coğrafya Enstitüsü Dergisi, Cilt: 8, Sayı:16, İSTANBUL, s.4.
- DARKOT,B.,1972, Türkiye İktisadi Coğrafyası. İstanbul Üniversitesi Yay.No:1307, Coğrafya Enstitüsü Yay.No: 51, İSTANBUL, s.60.
- DARKOT,B.,1993, *Akşehir Maddesi*. İslâm Ansiklopedisi, Cilt:1 (1939, Leyden Tab'ı Esas Tutularak), Millî Eğitim Basımevi, ANKARA.
- DEMİRALP,Y.,1996, Akşehir ve Köylerindeki Türk Anıtları. T.C. Kültür Bakanlığı Tanıtma Eserleri, T.C. Kültür Bakanlığı Yay., No: 1698, ANKARA.
- DEMİRKOL,C.,1977, Sultandağın Stratigrafisi ve Jeoloji Evrimi. MTA Genel Müdürlüğü, Rapor No: 6305, ANKARA.
- DEMİRKOL,C.,1986, *Sultandağ ve Dolayının Tektoniği*. M.T.A. Dergisi, S.107, ANKARA.
- DİE.,1998, Türkiye İstatistik Yıllığı 1997. Yay.No: 2110, ANKARA.
- DOĞANAY,H.,1983, Erzurum'un Şehirsel Fonksiyonları ve Başlıca Planlama Sorunları. Atatürk Üniversitesi, Fen-Edebiyat Fakültesi, Coğrafya Bölümü, Yayınlanmamış Doçentlik Tezi, ERZURUM.
- DOĞANAY,H.,1997, Türkiye Beşerî Coğrafyası. Millî Eğitim Bakanlığı Yayınları: 2982, Bilim ve Kültür Eserleri Dizisi: 877, Eğitim Dizisi: 10, İSTANBUL.
- EMİROĞLU,M.,1975, *Türkiye Coğrafi Bölgelerine Göre Şehir Yerleşmeleri ve Şehirli Nüfus*. Ankara Üniversitesi, DTCF, Coğrafya Araştırmaları Dergisi, Sayı:7, ANKARA.
- EMİROĞLU,M.,1981, *Türkiye'de Son Sayımlar ve Kentleşme Oyununun Boyutları*. Ankara Üniversitesi, DTCF, Coğrafya Araştırmaları Dergisi, Sayı:10, ANKARA.
- EVLİYA ÇELEBİ, 1999, Seyehatname, 3. Kitap, Topkapı Sarayı Bağdat 30.S. Yazmasının Transkripsiyonu, Yapı Kredi Yayınları, İSTANBUL.
- FAROQHİ,S.,1984, Towns and Townsmen of Ottoman Anatolia 1520-1650. CAMBRIDGE.
- HATT,P.K.,-REISS,A.J.,1957, The Revised Reader in Urban Sociology. Free Press of Glencoe Inc. NEW YORK.
- HUART, CL, Konia, La Ville des Derchives Tourneus, PARIS.
- İNANDIK,H.,1965, Türkiye Gölleri. İstanbul Üniversitesi Yayınları No: 1155, Coğrafya Enstitüsü Yay.No:44, İSTANBUL.
- KELEŞ,R.,1972, Şehirciliğin Kuramsal Temelleri. Ankara Üniversitesi Siyasal Bilgiler Fakültesi Yayınları No: 332, ANKARA.
- KETİN,İ.,1960, *1/2500000 Ölçekli Türkiye Tektonik Haritası Hakkında Açıklama*. M.T.A. Enstitüsü Dergisi, S. 54, ANKARA.
- KOÇMAN,A.,1993, Türkiye İklimi. Ege Üniv. Edebiyat Fak. Coğrafya Bölümü, İZMİR.
- KONYALI,İ.H.,1945, Nasreddin Hoca'nın Şehri Akşehir. İSTANBUL.
- KÜÇÜKTOP,A.,1978, Her Yönüyle Akşehir. AKŞEHİR.
- ÖGDÜM,F.,-BİRCAN,A.,-TÜFEKÇİ,K.,1991, Sultan Dağları ile Çevresindeki Havzaların Jeomorfolojisi ve Genç Tektoniği. MTA Genel Müdürlüğü Rapor No: 9123, ANKARA.
- ÖZÇAĞLAR,A.,1997, Türkiye'de Belediye Örgütü Yerleşmeler (Kasabalar-Şehirler). Ekol Yayınevi, ANKARA.
- ÖZÇAĞLAR,A.,2001, Coğrafya'ya Giriş. Hilmi Usta Matbaacılık, ANKARA.
- ÖZSAİT,M.,1992, IX. Araştırma Sonuçları Toplantısı. ANKARA.
- SANIR,F.,1948, Sultandağları'ndan Sakarya'ya. Ulus Basımevi, ANKARA.
- SENCER,Y.,1979, Türkiye'de Kentleşme. Kültür Bakanlığı Yayınları:345, Bilim Dizisi: 12, ANKARA.
- ŞAHİN,İ.,1989, *Akşehir Maddesi*. Türkiye Diyanet Vakfı İslâm Ansiklopedisi, Cilt: 2, İSTANBUL.
- ŞEMSEDDİN SAMÎ,1306, Kâmus'ul Âlam. Cilt: 1, İSTANBUL.
- TEXIER, CH.1833, Description de L'Asie Mineure, Cilt: 1, PARIS. s.435,1

- TÜMERTEKİN,E., 1973, Türkiye'de Şehirleşme ve Şehirsel Fonksiyonlar. İstanbul Üniversitesi Yayınları No: 1840, Coğrafya Enstitüsü Yayınları No: 72, İSTANBUL.
- UMAR,B.,1993, Türkiye'deki Tarihsel Adlar. İSTANBUL.
- UZUNÇARŞILI,İ.H.,1988, Anadolu Beylikleri ve Akkoyunlu, Karakoyunlu Devletleri. Türk Tarih Kurumu Yay., 4. Baskı, ANKARA.
- YALÇINLAR,İ.,1967-1968, *Türkiye'nin Eski Temel Arazisinde Araştırmalar*. Türk Coğrafya Dergisi, Sayı:, İSTANBUL.
- YUSUFOĞLU,M.,1949, *Akşehir Tarihine Bir Bakış*. Anıt Dergisi, Cilt:IV, İSTANBUL.