

FLORANSALI RESSAM GIOTTO DI BONDONE RESİMLERİNDE SELÇUKLU HALI MOTİFLERİNDEN İZLER¹

TRACES FROM SELJUK CARPET PATTERNS IN GIOTTO DI
BONDONE PAINTINGS

DR. ÖĐR. ÜYESİ ÇİĐDEM KARAÇAY

Hitit Üniversitesi Güzel Sanatlar, Tasarım ve Mimarlık Fakültesi Resim Bölümü
cigdemkaracay@gmail.com

ORCID ID: 0000-0002-0218-4785

Öz: Anadolu Türk halı sanatının ilk örneklerini Konya Alaeddin Camii ve Beyşehir Eşrefođlu Camii'nde bulunan halılar oluşturmaktadır. 13. yüzyıla ait bu halılar geometrik motif ve kompozisyon özelliklerine sahiptir. Anadolu'da Konya buluntularına çağdaş bir grup halı daha dokunmuştur. Önceleri Avrupalı ressamların eserlerinden tanınan, sonradan az sayıda örneđine ulaşılan bu halılarda stilize hayvan figürlerinden oluşan kompozisyon görölmektedir. İlk önce İtalyan ressamların tablolarında fark edilen bu halıların sonradan az sayıda örneđine ulaşılmıştır. İtalyan ressam Giotto di Bondone, Selçuklu halılarının geometrik motifleri ile stilize hayvan figürlerine resimlerinde yer veren öncü ressamlardandır. Bu makalenin amacı, Anadolu Türk halı sanatında bilinen ilk örnekleri oluşturan Konya halılarının motif ve kompozisyon özelliklerinin izlerini Giotto di Bondone resimlerinde sürmektir. Çalışmada, Giotto'nun Selçuklu halı motiflerine yer verdiđi eserler detaylı olarak incelenmiştir. Giotto, stilize hayvan figürlü halı tasvirinin yanı sıra, ađırlıklı olarak Selçuklu halılarının geometrik kompozisyonlarına resimlerinde yer vermiştir. Eserlerinde tasvir ettiđi geometrik kompozisyon, Türk halı sanatında olduđu gibi sonsuzluk prensibiyle şekillenmektedir. Bu halılar, bazı resimlerde figürlerin günlük hayatlarında kullandıkları işlevsel bir obje, bazı resimlerde ise dekoratif özellikleri vurgulanarak resmedilmiştir.

Anahtar Sözcükler: Giotto di Bondone, Anadolu Selçuklu Halıları, Floransa, Resim Sanatı, Motif.

¹ Makalede Araştırma ve Yayın Etiđine uyulmuştur.

Abstract: *The first examples of Anatolian Turkish carpet art are the carpets found in Konya Alaeddin Mosque and Beysehir Esrefoglu Mosque. These carpets, belong to 13th century, have specific geometric patterns and compositional features. In addition to the examples found in Konya, it was observed that another group of contemporary carpets was woven in Anatolia. On these carpets, previously known by the works of European painters, and later few examples were found, could be seen a composition represents stylized animal figures. Italian painter Giotto di Bondone is one of the pioneer painters who included those of geometric patterns of Seljuk carpets and stylized animal figures in his paintings. The aim of this article is to trace the pattern and composition features of Konya carpets, which are the first-known examples in Anatolian Turkish carpet art, in Giotto di Bondone's paintings. In this study, the works of Giotto which address the Seljuk carpet patterns were examined in detail. In addition to the stylized animal figured carpet depiction, Giotto mainly included the geometric compositions of Seljuk carpets in his paintings. The geometric composition he depicted in his works is shaped by the principle of infinity, as seen in Turkish carpet art. These carpets are illustrated in some paintings as a functional object that figures used in their daily lives, and in some other examples they are depicted by emphasizing their decorative features.*

Keywords: *Giotto di Bondone, Anatolian Seljuk Carpets, Florence, Painting Art, Pattern.*

Giriş

Türk halı sanatına dair en erken örnekler, Altaylarda Pazırık kurganından çıkarılan halı ve Orta Asya'da irili ufaklı buluntulardan ibarettir. Bu örnekler, Türklerin Anadolu'ya gelmeden önce halı dokuma konusunda bilgi sahibi olduklarını göstermekle birlikte örneklerin sayıca az olması Anadolu öncesi Türk halı sanatı hakkında genel yargılara varmayı imkânsız kılmaktadır. Türk halı sanatının sürekli gelişimi Anadolu'da Selçuklular ile başlamaktadır. 1905 yılında Konya Alaeddin Camii'nde ve 1930 yılında Beyşehir Eşrefoğlu Camii'nde bir kısmı tam bir kısmı parçalar halinde halılar bulunmuştur. Anadolu'da Türk halı sanatının ilk örneklerini 13. ve 14. yüzyıllara ait bu eserler oluşturmaktadır. Halıların kompozisyonu eşkenar dörtgenler, yıldızlar, etrafı çengellerle çevrilen sekizgenler gibi geometrik motiflerden oluşmaktadır. Beyşehir Eşrefoğlu Camii'nde geometrik motiflerden bitkisel motiflere geçişin gözlemlendiği bir halı bulunmaktadır. Konya Alaeddin Camii ve Beyşehir Eşrefoğlu Camii halılarının teknik ve kompozisyon özelliklerini Fustat'ta (eski Kahire) bulunan irili ufaklı parçalar tamamlamaktadır. Anadolu Selçuklu ve Beylikler döneminde, geometrik kompozisyona sahip halıların yanı sıra kompozisyonda stilize hayvan figürlerinin tasvir edildiği bir grup halı daha dokunmuştur. Bu halılar ilk önce İtalyan ressamın tablolarında fark edilmiş, sonradan az sayıda örneğine ulaşılmıştır. İtalyan ressam Giotto di Bondone Selçuklu halılarının geometrik motifleri ile stilize hayvan figürlerine resimlerinde yer veren öncü ressamdandır. 13. yüzyılın son çeyreğinden itibaren resimlerinde Anadolu halı sanatından motifler görülmektedir. Geometrik motifli ve stilize hayvan figürlü halı tasvirlerinin İtalyan resminde Giotto öncülüğünde başlaması, devamında ise Avrupa resim sanatında pek çok ressamın tablolarında görülmesi, bu halıların motif ve kompozisyon özelliklerini tanımanın yanı sıra halıların Anadolu'da dokunduğu yaklaşık yılları ortaya koymak açısından oldukça önemlidir. Erdmann, 15. yüzyılın sonuna kadar tarihli halı olmadığını, 16. ve 17. yüzyıllarda İran halılarında dokuyucunun adını eklemek ve dokunduğu tarihi yazmanın gelenekselleştiğini, Türk halılarında ise 17. yüzyılda çok nadir, 18. yüzyıldan itibaren yeni yeni yaygınlaşmaya başladığını belirtmektedir (1970, 170-172). Bu açıdan değerlendirildiğinde Avrupa tablolarında tasvir edilen Anadolu halıları belge niteliği taşımaktadır.

Selçuklu halı kompozisyonunun 14. yüzyıl Avrupa tablolarında görülmesi, bu halıların Anadolu'da daha erken dokunmaya başladığına işaret etmektedir. Halıların motif ve kompozisyon özelliklerinin gelişim süreci hakkında ne yazık ki bilgi sahibi değiliz. Türk halı sanatına dair sürekli gelişim Anadolu Selçuklularından itibaren takip edilmektedir. Anadolu öncesi Türk halı sanatına dair bilgimiz çok kısıtlıdır. Anadolu Selçuklu dönemine ait günümüze ulaşan halı sayısı oldukça azdır. Sayı az olmasına rağmen Selçuklu halıları geometrik kompozisyonları bağlamında ortak karakteristik özellikler sergilemektedir. Bu noktada Selçuklu halı sanatında geometrik bezemenin çıkış noktası nedir? Mülayim, İslam ve Türk sanatında insan ve hayvan tasvirlerinden kaçışın sanatçıları yeni konular ve çizgi türleri aramaya yönelttiğini ve bu süreçte hendese biliminin hayal gücü ile birleşerek, geometrik kompozisyonların özgün bir bezeme türü haline geldiğini belirtmektedir. İslam sanatında geometrik süsleme Emevi, Abbasi, Karahanlı, Gazneli ve Büyük Selçuklular dönemlerinde

geliştirilerek coğrafya ve kullanılan malzemenin türüne bağlı olarak farklı tipler ortaya çıkmıştır. Ortaçağ boyunca İslam ülkeleri ve Anadolu’da görülen geometrik bezeme türünün hangi çizim yöntemlerine göre yaratıldığını bilemiyoruz. Sanatçıların bu düzenlemeleri nasıl yaptığını gösteren belge bulunmamaktadır. İslam dünyasında, Selçuklu ve Osmanlı eserlerinde görülen geometrik kompozisyonlar, çokgenler, yıldızlar ve haçlardan oluşan topluluğun karmaşık görsel etkisine sahiptir. Hemen hemen her malzemeyle ve bezemenin her alanında geometrik kompozisyonların uygulamasını görmekteyiz (1982, 51-52.). Anadolu Selçuklu döneminde geleneksel el sanatlarının bir kolu olan halı sanatında da geometrik motiflerin hâkim olması çağın süsleme anlayışı ile ilişkilendirilebilir.

Bu çalışmanın amacı, Anadolu Türk halı sanatında bilinen ilk örnekleri oluşturan Konya halılarının motif ve kompozisyon özelliklerinin izlerini Giotto’nun resimlerinde sürmektir. Giotto, resimlerinde halı tasvirlerine yer veren öncü ressamlardanır. Stilize hayvan figürlü halı tasvirinin yanı sıra, ağırlıklı olarak Selçuklu halılarının geometrik kompozisyonuna resimlerinde yer vermiştir. Buna rağmen Anadolu halısını resimlerinde tasvir eden ressamlar arasında adı en az anılan kişidir. Çalışmada öncelikle, Anadolu halılarının neden ilk olarak İtalyan ressamların resimlerinde tasvir edildiği ve Giotto’nun bu ressamlar arasındaki yeri üzerinde durulacaktır. Ardından Giotto’nun resimlerinde tasvir ettiği motifler ile Anadolu Selçuklu halı motifleri arasındaki benzerlik ortaya konacaktır. Giotto’nun Assisi ve Podova fresklerinde Selçuklu motifleri ile benzerlik gösteren tasvirlerin mevcut olduğuna değinen araştırmacılar olmuştur (Bode, 1922, s. 41; Mills, 1975, s. 6; Yetkin, 1991, s. 16; Aslanapa, 2005, s. 60-74; Mack, 2022, 69-79). Fakat Santa Maria Novella Bazilikasındaki “Haç” sahnesinde İsa’nın arka planındaki paneli süsleyen sekiz köşeli yıldız motifli kompozisyon ile Konya Alaeddin Camii’nde bulunan Selçuklu halısının sekiz köşeli yıldız motifli kompozisyonuna daha önce değinilmemiştir. Bu çalışmada, “Haç” sahnesi başta olmak üzere, Giotto’nun Selçuklu halı motiflerine yer verdiği eserleri detaylı olarak incelenerek, Selçuklunun geometrik motifli ve stilize hayvan figürlü halı tasvirlerine resimlerinde yer veren Avrupalı ressamlar arasındaki öncü rolü ortaya konacaktır.

Giotto Di Bondone Dönemi Kültür ve Sanat

Ortaçağ, Batı Roma İmparatorluğunun çöküşü ile ilkçağın rasyonel düşünce sisteminin önemini kaybettiği, Kavimler Göçünün etkisiyle Avrupa’da uzun yıllar sürecek derebeylik rejiminin güçlendiği, bilimsel düşüncenin baskılandığı ve en güçlü kurumun kilise, söz sahibi gücün ise din adamları olduğu, yaklaşık 6.-11. yüzyıllar arasındaki süreci ifade etmektedir. Karanlık Çağlar olarak da anılan 500 yıllık süreçte ve 12. yüzyılın ortalarından itibaren, önce Fransa’da sonra tüm Avrupa’da Gotik Sanatın hâkim olduğu dönemde, sanat, dinin koruyuculuğundadır. Resim sanatı bu süreçte, biçim açısından katı, iki boyutlu, çizgisel ve mekân mefhumunun olmadığı; konu açısından inancın resmedilmesine odaklı, simgeci bir tutum göstermiştir. Avrupa resim sanatında yeni üslup arayışları 14. yüzyılda İtalya’da kendini göstermeye başlamıştır. Bu üslup Floransa’da doğacak olan Rönesans’ın habercisidir (Gombrich, 2017, s. 157-205).

Aydınlanma düşüncesinin ilk olarak İtalya'da yeşermeye başlamasını Burckhardt, İtalya ile Kuzey Avrupa ülkeleri arasındaki bilinç farkına bağlamaktadır. İtalya'da hüküm süren koşulların değişime elverişli olması, mevcut siyasal koşullar, papalığın Avignon'a göç etmesi, Latincenin kolaylıkla anlaşılması, Roma döneminden ayakta kalan anıtların klasik kültürü koruduğu ve klasik çağ kültürünün yeniden uyanışında geçmişe dönüşü kolaylaştırdığını belirtmektedir. İtalyanların ilkçağ kültürünü benimsemeleri 14. yüzyılda başlamıştır. Bu dönemde İtalya'da ilkçağ öğelerinin plastik sanatlarda ve şiirde ne şekilde canlandığı net bir şekilde görülmektedir (2020, s.195-197). 14. yüzyılda Petrarca ile birlikte başlayan hümanizm düşüncesi, İtalya'da yeni bir kültür ideali ortaya çıkarmıştır. Petrarca, Latin düşünürlerin çalışmalarını yeniden ele almış ve elyazmalarını bir araya getirmiştir (Russ, 2014, s. 82-83). Ayrıca Haçlı seferlerinde İtalyanların donanmaya sahip olmaları ve Yakın Doğu ülkeleri ile ticari çıkarları, İtalyanların diğer Avrupa ülkelerinden farklı davranış sergilemelerine sebep olmuştur. Doğu Akdeniz'in limanlarını tanıyarak İslam dünyasının bu limanlardaki ticari hareketine kolaylıkla katılmışlardır (Burckhardt, 2020, s. 297). Symonds, İtalya'nın Rönesans'a liderlik yapan ülke olmasının nedenini, diğer uluslar hala yarı barbar yaşarken, bu ulusun bir dile, uygun bir iklim, siyasi özgürlüğe ve ticari zenginliğe sahip olmasına bağlamaktadır (2016, s. 296). Bu süreçte Floransa'nın rolü, yüksek düzeye erişmiş siyasi bir bilinç ve insanın gelişmesinde büyük bir zenginliğe sahip olmasındadır. Modern Avrupa'da ve İtalya'da gerçekleşecek önemli işlerin ilk örnekleri Floransa'da görülmektedir. Siyasal ve sosyal konularda yeni sistemler denerken, sanatta da dinamik bir yapı sergilemişlerdir (Burckhardt, 2020, s. 96-105). Floransa bu dönemde pek çok alanda olduğu gibi resim sanatında da öncü bir rol üstlenmiştir. Floransalı ressam Giotto'nun bu öncü role katkısı oldukça fazladır. Vasari'ye göre Giotto, klasik çağ kültüründe bilinen iyi resim yapma yöntemlerini yetersizliklerle dolu bir çağda eski durumuna kavuşturan kişidir (2016, s. 51).

Giotto, 1267 yılında Floransa yakınlarında Vespignano kasabasında, çiftçi bir ailenin çocuğu olarak dünyaya gelir. Küçük yaşlarda çobanlık yapan Giotto'nun hayatı, ondaki yeteneği fark eden Floransalı ressam Cimabue ile tanışmasının ardından değişir. Giotto, Cimabue ile birlikte Floransa'ya giderek onun öğrencisi olur. Floransa Okulu'nun kurucusu Cimabue, Giotto ise okulun önemli temsilcisidir. 1300'lü yılların başından itibaren Giotto'nun sanatında geleneksellikten kopuk, Bizans resim anlayışından uzak, farklı bir dönem başlar. Giotto'nun en önemli yapıtları Hristiyanlık tarihinden sahnelerin yer aldığı duvar resimleridir. Meryem, İsa, azizler, melekler ve Eski Ahit ile Yeni Ahit'ten sahnelerin yer aldığı duvar resimlerinde, figürlerde belli oranda hacimsel tavır, mekân kaygısı ve düz yüzeyde derinlik yaratma sanatını yeniden keşfi dikkat çekmektedir (Vasari, 2016, s. 51-71; Gombrich, 2017, 201; Şentürk, 2016, 28-29).

Giotto, dönemin resim sanatına yön veren önemli ressamların başında gelmektedir. Yeni teknik ve üslubuyla Avrupa resim sanatının gelişimine büyük katkısı olan Giotto her dönem övgüyle takdir edilmiştir. Petrarca'nın Roma'da taç giymesinden önce Floransa şehri ve katedrali için aranan duvar ustası, şehir mimarının her şeyden önce ünlü bir kişi olması ve dünyada ondan daha iyisi olmadığı düşüncesiyle ressam Giotto olmaktadır (Pevsner,

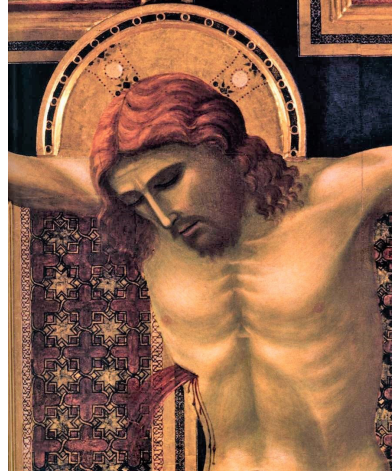
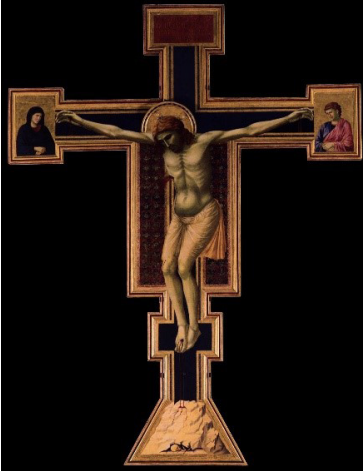
2016, s. 240). Dante, Giotto'nun Floransa şehrinden çıkan ressamının en büyüğü olduğunu (Vasari, 2016, s. 67), Boccaccio, onun yüzyıllardır gömülü olan sanatı tekrar gün ışığına çıkardığını söylemektedir (Burke, 2017, s. 26). Leonardo da Vinci Giotto'yu aynı şekilde anmakta, Erasmus 1489'da resim sanatının canlandığı dönem için iki ya da üç yüz yıl öncesini referans vermektedir (Huizinga, 2016, s. 27-28). Vasari, Giotto'yu, kaba ve yetersizliklerle dolu bir çağda sanatı kurtaran ve eski durumuna kavuşturan kişi olarak kabul etmektedir (Vasari, 2016, s. 51). Giotto, çağdaşları kadar gelecek nesilleri de etkileyen bir ressamdır. Hristiyanlık tarihinden sahnelerin yanı sıra birçok ünlü kişinin portresini ve oto portresini yapan Giotto, 1336 yılında hayatını kaybetmiştir (Vasari, 2016, s. 66).

Giotto Di Bondone Resimlerinde Anadolu Selçuklu Halı Motiflerinden Örnekler

Haçlı seferleri süresince (1096-1271) Asya ve Avrupa arasında ticaret artmıştır. Deniz yolunu yeğleyen Avrupalıların, haçlıları Suriye ve Filistin limanlarına taşıdıktan sonra Asya ve Afrika'dan temin ettikleri çeşitli ticari malları Avrupa'ya getirip satmaları ile Avrupalı, doğu ülkelerinin çeşitli mallarını (pusula, kağıt, barut, baharat, dokuma vb.) tanıma fırsatı bulmuştur (Sevim, 2000, s. 18). Dokumacılık, Orta çağ ve Rönesans boyunca lüks mallar olarak uluslararası ticarete rağbet görmüştür. Kumaşları süsleyen motifler moda göre belirlenmekte ve bu moda ticaret güzergâhları boyunca fetihlerde ve diplomaside gözlenip taklit edilmektedir. Böylece Avrupalılar, Asya ve İslam dünyası dokumalarını kendilerine uyarlamakta zorlanmamışlardır. Asya, İslam ve İtalyan dokumalarının belgelenmiş bir tarihi bulunmamaktadır. Dokumaların 1300 ve 1600 yılları arasında durumları teknik analiz, envanter ve tablolardan sağlanmaktadır (Mack, 2022, 61-63). Bu bağlamda, 14. yüzyıldan itibaren İtalya, devamında Avrupa resim sanatında Anadolu halısının tasvir edildiği resimler Anadolu Türk halı sanatı açısından belge niteliği taşımaktadır. Giotto di Bondone'nin resimlerinde tasvir ettiği halı kompozisyonları ise Avrupa resim sanatında ilk örnekleri teşkil etmesi açısından önemlidir.

Giotto'nun erken dönem resimlerinden en dikkat çeken Santa Maria Novella Bazilikasındaki "Haç" eseridir. Santa Maria Novella, Toskana'da önemli Gotik bazilikalardandır. Giotto'nun eseri, bazilikada nefin merkezinde yer almaktadır (Görsel 1). Tempera tekniği ile yapılan panel 578x406 cm. ebatlarındadır. Eser kapalı kompozisyonudur. Resmin ana ögesi İsa'dır. Haça gerili İsa figürü merkeze konumlandırılmıştır. Arka fonda kullanılan siyah renk İsa figürünü ön plana çıkarmaktadır. Şematize edilerek tasvir edilen haçın bir kolunda Meryem, diğer kolunda Aziz John tasviri yer almaktadır. Haç işaretinin oluşturduğu dikey ve yatay hareketler zıtlık ilkesi oluşturularak denge sağlamaktadır. Kompozisyonun tamamında yatay çizgiler hâkim iken İsa figüründe eğik ve kavisli çizgilere de yer verilmiştir.

Figürde ışık ve gölgeye bağlı hacim görülmektedir. İsa figüründe kullanılan renkler portredeki üzüntüyü bütünleyici bir şekilde ifade etmektedir. Giotto'nun erken dönem işlerinden sayılan bu eserde, İsa'nın görünümünde sembolik anlatımdan ziyade hacimsellik ve portresindeki psikolojik ifade önemlidir. Giotto'nun anatomi bilgisi sınırlıdır fakat Bizans resim geleneğinden koptuğu açıktır. İsa tasvirinin arka planında dönem özelliği olarak altın yıldız yerine geometrik motiflerden müteşekkil bir kompozisyon görülmektedir (Görsel 1a). Kompozisyonda kırmızı renkte zemin üzerinde, sarı renkte sekiz köşeli yıldız motifleri tasvir edilmiştir. Yıldız motiflerinin içleri, yine sarı renkte sekizgen yıldız dolguludur. Yıldız motiflerinin aralarında kalan boşluklarda oluşan haçvari görünüm ince bir kontur ile vurgulanarak kaydırılmış eksende yinelenmektedir. Resimde arka planı süsleyen bu kompozisyon, Anadolu Selçuklu dönemine ait bir halı kompozisyonu ile benzer özellikler taşımaktadır. Halı günümüzde Türk ve İslam Eserleri Müzesi'ndedir. 320 x 240 cm. ebatlarındaki halı günümüze kısmen bütün olarak ulaşmıştır. Kompozisyonda koyu mavi renkte zemin üzerinde, açık mavi renkte sekiz köşeli yıldız motifleri tasvir edilmiştir. Yıldız motiflerinin içleri, kırmızı renkte sekizgen yıldız dolguludur. Yıldız motifleri dört taraftan ince şeritlerle birbirine bağlanarak kaydırılmış eksende yinelenmektedir (Görsel 2). Eserlerden biri düğümlü halı, diğeri ahşap üzerine tempera tekniği ile yapılan bir resim olmasına rağmen sekiz köşeli yıldızlarla oluşturulan kompozisyonların benzerliği dikkat çekmektedir. Giotto'nun bu eseri, İtalya resim sanatında doğayı görüldüğü gibi vermeye çalışan natüralist bir üslubun doğmaya başladığını göstermenin yanı sıra, İsa figürünün arka planında panelde tasvir edilen geometrik motiflerden müteşekkil kompozisyon, Türk halı sanatında kompozisyona hâkim sonsuzluk prensibi etkisinde şekillenmiştir.



Görsel 1. (Solda) Giotto di Bondone, 1288-1289, "Haç"/"Crucifix"
Web Gallery of Art. Erişim: 10.09.2022. <https://l24.im/Mf>

Görsel 1a. (Sağda) Görsel 1'den detay



Görsel 2. Anadolu Selçuklu Halısı, 13. yüzyıl, Konya Alaeddin Camii
Sanatın Yolculuğu. Erişim: 23.08.2022. <https://124.im/Mq>

Giotto'nun resim sanatında dikkat çeken bir grup eseri Assisi'de San Francesco Kilisesi'ndedir. Burckhardt, eskiden yalnız büyük azizlerin oturdukları yerlerin kutsal tutulduğunu ve oldukları biçimde korunduğunu belirtmektedir. Assisi yakınlarında Aziz Francesco Kilisesi bu tür yerlerdendir (2020, s. 168). Assisili San Francesco'nun yaşamının resmedildiği San Francesco Kilisesi'nde azizin yaşamından bazı olayların canlandırıldığı freskler, Yukarı San Francesco Kilisesi'nin tek nefini bir uçtan bir uca dolanmaktadır. Bu fresklerden 25 tanesi Giotto'ya atfedilmektedir. Fresklerin yapımına başlandığı tarih 1296-1297 olarak kabul edilmektedir (Cömert, 2018, 27-34).

Giotto'nun, San Francesco Yukarı Kilisesi'nde resmettiği 25 freskten üç tanesi bu araştırma açısından önem taşımaktadır. Giotto'nun resmettiği 13. fresk "Greccio'da Doğuş" sahnesidir (Görsel 3). Bir önceki eserde İsa figürünün arkasındaki panelde Selçuklu halı kompozisyonuna yer veren Giotto, bu freskte motif ve kompozisyon özellikleri açısından detay vermediği küçük bir halı tasvirini resme dâhil etmiştir. Eser, 270x230 cm. ebatlarında fresk tekniği ile yapılmıştır. Resimde açık kompozisyon kullanılmıştır. Sıcak ve soğuk renklerin dengesi hâkimdir. Bir mekân içerisinde figürler ile birlikte çeşitli objeler tasvir edilmiştir. Resmin sağ ve sol tarafında yer alan figür toplulukları dikey biçimde resmedilmiştir. Her iki figür topluluğunun ortasında yerde dizüstü tasvir edilen figür, dikey figür hareketlerini yatay pozisyonu ile dengelemektedir. Figürlerin portrelerinde belirgin ifadeler görülmektedir. Giotto, mekânda bir takım objelere de yer vermiştir. Resimde tasvir edilen objeler resimsel derinliği bozmamakta bilakis derinliğe uyum sağlamaktadır. Ayrıca Giotto'nun detaycı anlayışını da vurgulamaktadır. Resmin sağ tarafında kürsünün merdivenlerinde küçük boyutlu bir halı tasviri görülmektedir. Giotto, halının motif ve kompozisyon özelliklerini ayrıntılı olarak vermese de bir obje olarak halıyı resim sanatında kompozisyona dâhil etmesi açısından önem taşımaktadır. Bu resimde halı fonksiyonel bir obje olarak tasvir edilmekle

birlikte zaman içerisinde Avrupa resim sanatında dekoratif özellikleri tüm ayrıntıları ile resmedilecektir. Giotto 1300'den önce resmettiği bu eserde halı tasvirine yer vererek öncü rolünü ortaya koymaktadır. Bu fresk, Mack'ın, "İtalyan sanatında 1300 dolaylarında devrim yaratan tablolar, denizaşırı ticaret ve seyahatteki dinamik canlanmayı da yansıtıyor" (2022, s. 14) cümlesini net bir şekilde açıklamaktadır.



Görsel 3. Giotto di Bondone, 1297-1300, "Greccio'da Doğuş" / "Institution of the Crib at Greccio"
Web Gallery of Art. Erişim: 05.09.2022. <https://124.im/BMOc4Fa>

Mack, Assisi'deki San Francesco Yukarı Kilisesi duvarlarında yer alan öykülerin, İslam dokumalarının ülkeye yoğun bir şekilde girdiğini gösteren ilk İtalyan resimler olduğunu belirtmektedir. Ayrıca bir dizi Toskanalı sanatçı tarafından yapılan resimlerde, 13. yüzyıl İspanyol ipeklilerini andıran, İslam üslubu geometrik desenlere sahip dokumaların, ressamların İspanyol model ya da eskizlere bakarak yaptıklarını öne sürmektedir. Bu fikir hakkında, İslam üslubu geometrik desenli boyalı dokumaları kataloglayan Klesse'ye (1967) atıfta bulunmaktadır. Klesse'ye göre, erken dönem resimler İspanyol modellere dayanmakta, ressamlar motifleri tekrarlayıp, öğrencilerine aktardıkça zamana bağlı olarak motiflerde değişimi beraberinde getirmektedir (2022, 69-70, 323-324). Mills, İspanya'nın 8. yüzyılda Araplar tarafından fethedilmesinden sonra uzun süre İslam dünyasının ayrılmaz bir parçası olduğunu ve halı yapımının muhtemelen 12. yüzyılda başlayıp, Hristiyanlar tarafından yeniden fethedildikten sonra da devam ettiğini söylemektedir (1975, s. 10). Dolayısıyla İslam dünyası dokumaları ile İspanya dokumaları arasında benzerlikler bulunması olağandır. San

Francesco öykülerinde betimlenen dokumaların İslam coğrafyası, özellikle Anadolu lu özellikler taşıdığını söylemek oldukça iddialı olacaktır. Ancak, Giotto'nun İtalyan resminde halı tasvirine yer veren öncü ressamlardan olduğunu söylemek mümkündür. Bu konuda aynı görüşü öne süren Mack, San Francesco fresklerinden 25. sahne, "Aziz Francesco Rüyasında Papa IX. Gregorius'a Görünür" adlı freske kitabında değinmektedir (Görsel 4). Sahnede betimlenen gölgelik, perde, yatak ve peykenin üzerindeki örtü motiflerini, Akdeniz'in İslam ülkelerinde sanata dönüştürülen geometrik desenler olarak tanımlamaktadır (2022, s. 70).

Söz konusu eser 270x230 cm. ebatlarındadır. Fresk tekniği ile yapılmıştır. Resimde merkezi kompozisyon görülmektedir. Figürler resimde iki düzlemde yer almaktadır. Ön düzlemde figürler, koyu sarı renkli, geometrik motiflerle süslü bir halının üzerinde oturur vaziyette tasvir edilmişlerdir. Bu bölümde bir de peyke görülmektedir. Peykenin üzeri, mavi rengin hâkim olduğu geometrik motiflerle süslü bir örtü ile örtülmüştür. Figürlerden bir tanesi üzüntü işareti olarak peykeye tek kolu üzerine kapanmaktadır. Figürlerin portrelerinde çaresizlik ve kaygı vardır. İkinci düzlemde yatakta yatan bir figür ve bu figürün başucunda ayakta tasvir edilen bir figür daha görülmektedir. Ayaktaki figür, resmi kompozisyon açısından dengelemektedir. Yatağın üzerinde her iki yanda duvara tutturulan bir gölgelik yer almaktadır. Üçüncü düzlemde, resme derinlik hissi katan bir perde tasviri duvarı kaplamaktadır. Koyu sarı rengin hâkim olduğu perde geometrik motiflerle süslüdür. Eserde birbirine yakın tonlar ve sıcak renkler tercih edildiği görülmektedir. Bode, Giotto'nun bu resimde tasvir ettiği perde ile Anadolu Selçuklu halı kompozisyonu arasında sıkı bir bağ kurmaktadır. Konya Alaeddin Camii'nde bulunan 13. yüzyıla ait bir Selçuklu halı kompozisyonunun, genç Giotto'ya, Francesco Yukarı Kilisesi'nde fresklerden birinde perde modeli olarak hizmet ettiğini belirtmektedir (1922, 41).

Aziz Francesco fresklerinden "Aziz Clare Francesco'nun Yasını Tutuyor" adlı 23. sahnede de benzer bir dokuma görülmektedir (Görsel 5). Eser, 270x230 cm. ebatlarında fresk tekniği ile yapılmıştır. Resim açık kompozisyondur. Kalabalık bir figür topluluğunun yas sahnesi resmedilmiştir. Sol tarafta kullanılan sıcak ve soğuk renkler dengeli bir şekilde dağıtılmıştır. Sağ tarafta mimari yapıda kullanılan beyaz rengin yansıttığı sakinlik ön planda yer alan figürlerin hareketleri ile tamamlanmıştır. Resmin merkezinde yatay pozisyonda tasvir edilen bir figür, etrafında derin üzüntü içerisinde kalabalık figür topluluğu görülmektedir. Yatay pozisyondaki figür, koyu sarı renkte geometrik motifli bir dokuma üzerinde tasvir edilmiştir. Figürde kullanılan eğri çizgilerle, halıda ve mimaride kullanılan geometrik motifler zıtlık oluşturarak resimde bütünlük sağlamaktadır. Arka planda daha düşsel bir peyzaj görünümü vardır. Mimari yapı şematize edilmiştir. Mimari yapıda derinlik görülmezken figürlerin kumaş kıvrımları ışık ve gölge detaylı resmedilmiştir.



Görsel 4. (Solda) Giotto di Bondone, 1296/1297, “Aziz Francesco Rüyasında Papa IX. Gregorius'a Görünür”/ “Legend of St Francis: Dream of St Gregory” Web Gallery of Art. Erişim. 05.09.2022. <https://l24.im/NvZOUd>

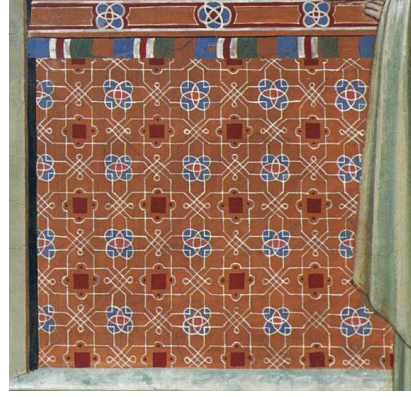


Görsel 5. (Sağda) Giotto di Bondone, 1296/97, “Aziz Clare, Frances'in Yasını Tutuyor”/ “Legend of St Francis: St. Francis Mourned by St. Clare” Web Gallery of Art. Erişim: 05.09.2022. <https://l24.im/zZ64DI>

Her iki freskte de geometrik motiflerin hâkim olduğu dokumalar görülmektedir. Giotto, resimlerde figürlerin giysi kıvrımlarını ışık ve gölge ile belirtmektedir. Fakat 23. ve 25. sahnelerde tasvir edilen dokumalarda kıvrım yoktur. Bu sahnelerde tasvir edilen objeler perde ya da örtü gibi hafif bir kumaştan ziyade, havlı bir dokuma olan halı olarak kabul edilebilir. Bu resimlerde tasvir edilen dokumaların motif ve kompozisyon özellikleri net olmadığı için Selçuklu halı motifleri ile aralarında bağ kurmak mümkün değildir. Fakat Giotto'nun, Aziz Francesco sahnelerinde tasvir ettiği bu objelere simgeci bir vurgu yaptığı görülmektedir.

Giotto'nun geometrik motifli dokuma örneklerine yer verdiği bir diğer resim grubu Padova Arena Kilisesi'ndedir (Fresklerin yapım tarihi 1304 ile 1310 arası²). Kilisedeki fresklerden birinde halıyı anımsatan bir tasvirin yer aldığını ve olasılıkla bunun bir Selçuklu halısı olduğunu dile getiren Mills olmuştur (1975, s. 6). Ancak halı tasvirinin hangi öyküde bulunduğu dair referans vermemiştir. “Değneklerin Çiçeklenmesi İçin Yalvarı” sahnesine ise Aslanapa değinmiştir. Fazla detay vermeden, Giotto'nun model olarak, Venedik tarafından mahalli otoritelerin emrine verilen bir halıyı kullanmış olabileceğini belirtmektedir (2005, s. 60).

² Gnudi (1959), fresklerin yapım tarihi olarak 1309-1310 yıllarını; Salvini (1965), fresklerin yapım tarihi olarak 1304-1306 yıllarını önermektedir (akt. Cömert, 2018, s. 68).



Görsel 6. (Solda) Giotto di Bondone, 1304-1310 arası, “Değneklerin Verilişi”/ Scenes from the Life of the Virgin: “The Bringing of the Rods to the Temple”

Görsel 6a. (Sağda) Görsel 6’dan detay. Web Gallery of Art. Erişim. 10.09.2022. <https://l24.im/syGfuv>

Padova Arena Kilisesi (Scrovegni Kilisesi), beşik tonoz ile örtülü tek sahınlı, apsisi, kutu gibi bir yapıdır. Yan duvarlar, giriş kapısının üst hizasından itibaren fresklerle kaplıdır. Giotto'nun yardımcıları ile birlikte yaptığı fresklerin yapım tarihi 14. yüzyılın ilk çeyreğidir. Fresklerde; Anna ve Yokahim Öyküleri, Meryem Öyküleri ve İsa Öyküleri tasvir edilmiştir (Cömert, 2018, s. 67-73). Padova Arena fresklerinde, üç resimde Selçuklu halı kompozisyonunu anımsatan dokumalar görülmektedir. Bunlardan ikisi Meryem Öykülerinde “Değneklerin Verilişi” (Görsel 6), “Değneklerin Çiçeklenmesi İçin Yalvarı” (Görsel 7) ve İsa Öykülerinde “İsa'nın Tapınağa Götürülüşü” (Görsel 8) sahneleridir. Üç resim de 200x185 cm. ebatlarındadır.

“Değneklerin Verilişi” (Görsel 6) ve “Değneklerin Çiçeklenmesi İçin Yalvarı” (Görsel 7) resimleri benzer özellikler sergilemektedir. Her ikisi de açık kompozisyondur. Resmin merkezinde şematik detaylar içeren mimari bir yapı tasvir edilmiştir. Resimde ön arka plan ilişkisi, mimari yapıda ve figürlerde görülmektedir. Mimari yapıda kemerin altında kavisli olan bölümün iç kısmında ışık gölge açısından derinlik hissedilmektedir. Figürlerde ve mimari yapıda kullanılan sıcak renklerle arka planda kullanılan mavi renk denge sağlamaktadır. Soldan sağa doğru tasvir edilen figürlerin tekrarı resme hareketlilik katmakta ve resmin odak noktasını mimari yapıda toplamaktadır. Mimari yapıda sunak örtüsü olarak tasvir edilen örtü, kısmen hacim kazanan geometrik motiflerle dolgulu eşkenar dörtgenlerin, zeminde sonsuz kaydırmalı tekrarında oluşan bir kompozisyon sergilemektedir. Örtünün zemin rengi açık kahverengi, motifler mavi ve kırmızı, motifleri çevreleyen eşkenar dörtgenler beyaz kontur ile verilmiştir. “İsa'nın Tapınağa Götürülüşü” (Görsel 8) sahnesinde de sunakta bir örtü tasviri vardır. Bu resimde örtünün çok az kısmı görülmekle birlikte diğer iki sahnede tasvir edilen örtü ile aynı renk ve kompozisyon özelliklerine sahip olduğu anlaşılmaktadır.

Giotto'nun resimlerde tasvir ettiği örtülerin havlı olup olmadığı, dolayısıyla bir kumaş mı yoksa bir halı mı olduğu net olmamakla birlikte üç sahnede de yer verilen örtünün motif ve kompozisyon özellikleri, Beyşehir Eşrefoğlu Camii'nde bulunan bir halının kompozisyonu ile benzerlik göstermektedir. Bahse konu halı Konya Müzesi envanterine kayıtlıdır. 152 x 312 cm. ebatlarındadır. Siyah renkte zemin üzerinde, kırmızı, sarı ve mavi renkte kısmen hacim kazanan geometrik motiflerle dolgulı eşkenar dörtgenlerin, zeminde sonsuz kaydırılmalı tekrarında oluşan bir kompozisyon sergilemektedir (Görsel 9).



Görsel 7. (Solda) Giotto di Bondone, 1304-1310 arası, "Değneklerin Çiçeklenmesi İçin Yalvarı" / Scenes from the Life of the Virgin: "The Suitors Praying" Web Gallery of Art. Erişim. 10.09.2022. <https://l24.im/E6skg>

Görsel 8. (Sağda) Giotto di Bondone, 1304-1310 arası, "İsa'nın Tapınağa Götürülüşü" / Scenes from the Life of Christ: "3. Presentation of Christ at the Temple" Web Gallery of Art. Erişim: 10.09.2022. <https://l24.im/7bn>



Görsel 9. Anadolu Selçuklu halısı, 13. yüzyıl, Beyşehir Eşrefoğlu Camii Kervan, Gülseren-Önel, Lütfi. (2012). *Konya Müzesi Halı Kataloğu I*, s. 97.

Beşşehir Eşrefoğlu Camii'nde 13. yüzyıl Selçuklu dönemine ait halılar Riefstahl tarafından 1929 yılında bulunmuştur. Halıları yayımlayan Riefstahl, Beşşehir Eşrefoğlu Camii'nde bulunduğu halılardan yıldız desenli halı için (Görsel 10) Anadolu halıları arasında bilinen bir motif özelliği sergilemediğini, halıda tasvir edilen motiflerin Bizans dokumaları ile benzer özellikler gösterdiğini söylemektedir (1937, s. 185-186). Yunan-Roma ve Bizans sanatı, Akdeniz'deki Avrupa ve İslam medeniyetinin ortak mirasıdır. Bu nedenle İslam tezyinatında görülen kompozisyonun Avrupalıya tanıdık gelmesi normaldir (Mack, 2022, s. 19). Erdmann, Konya halılarında görülen motiflerin Bizans kumaşlarında da görülmesini, o dönem Bizans ile Selçukluların sıkı münasebetlerine bağlamaktadır (100).



Görsel 10. Anadolu Selçuklu halısı, 13. yüzyıl, Beşşehir Eşrefoğlu Camii Kervan, Gülseren-Önel, Lütfi. (2012). *Konya Müzesi Halı Kataloğu I*, s. 98.

Giotto di Bondone resimlerinde, geometrik motifli halıların yanı sıra hayvan figürlü halı tasvirine de yer vermiştir. Bunun en güzel örneği öğrencileri ile birlikte resmettiği Stefaneschi Triptiğidir (üç bölümden oluşan resim). Roma'daki Aziz Petrus Bazilikasının sunaklarından biri olarak hizmet eden triptikte "Tahtta Oturan İsa" sahnesinde, sağında ve solunda meleklerle çevrili İsa figürü, ana orta panelde diz çökmüş Kardinal Stefaneschi tasvir edilmiştir. Renklerin kullanımı, ışık ve gölgelendirme ve portrelerdeki ifadeler primitif özellikler içermektedir. Halı, İsa'nın tahtının hemen önünde tasvir edilmiştir (Görsel 11). Bu esere Aslanapa da değinmekte ve resimde görülen halıda üsluplanmış tek kartal tasvirinin yer aldığını belirtmektedir (2005, s. 66). Giotto'nun bu eserde tasvir ettiği hayvan figürlü halı, İtalyan resminde öncü örneklerdendir. Mills, şematize edilen kuşlar ve hayvanlardan oluşan motiflerin süslediği halıların tasvir edildiği tabloları İtalyan resminde Simone Martini ile başlatmakta, 14. yüzyıldan 15. yüzyılın ortasına kadar Siena ve Floransa Okullarında devam ettiğini söylemektedir (1975, s.4-7). Simone Martini'nin bahsi geçen eseri 1317 tarihidir. Giotto di Bondone ve Simone Martini'nin hayvan figürlü halılara resim sanatında yer vermeleri, bu halıların o dönemde Avrupa'da popüler olduğunu ve çok sayıda ithal edildiğini göstermektedir. Bu halıların sonradan az sayıda örneklerine ulaşıldığı düşünüldüğünde³,

³ İtalya'da bir kilisede bulunan Ming halısı, İsveç'te bir köy kilisesinde bulunan Marby halısı ve Anadolu'da bulunan az sayıda örnek vardır.

hayvan figürlü halıların tasvir edildiği bu resimler Anadolu halı sanatı açısından oldukça önemlidir. Bu tablolar sayesinde, Anadolu halısında stilize hayvan figürlü kompozisyonların 14. yüzyılın başlarından itibaren görüldüğünü söyleyebiliriz. Zamanla Avrupa’da pek çok ressamın tablolarını süsleyen hayvan figürlü halılar, 15. yüzyılın ortalarından itibaren yerini geometrik desenli halılara bırakmıştır. Erdmann, bu hususu, 13. ve 14. yüzyıllarda Anadolu’da Selçuklu hâkimiyetinin olmasına, 15. yüzyıla birlikte hâkimiyetin Osmanlılara geçmesiyle, Osmanlıların halı sanatında hayvan tasvirine Selçuklular gibi ılımlı yaklaşmamasına bağlamaktadır (1970, s. 18-19).



Görsel 11. (Solda) Giotto di Bondone, 1315-1320, Stefaneschi Üçlüsü: “Tahtta Oturan İsa” / The Stefaneschi Triptych: “Christ Enthroned”

Görsel 11a. (Sağda) Görsel 11’den detay
Web Gallery of Art. Erişim: 05.09.2022. <https://124.im/hw2>

Gotik dönemin sonlarına doğru Giotto öncülüğünde Floransa resim sanatında biz dizi ilerleme kaydedildiğini görmekteyiz. Giotto’nun bu süreçte resim sanatına katkılarını daha iyi değerlendirebilmek adına, içinde yaşadığı çağın resim üslubuna bakmak yerinde olacaktır. Ortaçağ estetiğinde animatörcü dinsel şekiller olarak kullanılan imgeler, ahlakın, eğitimin ve dinin ihtiyaçlarına hizmet etmek amacındadır (Minor, 2017, s. 81). Maddeden sıyrılarak Tanrı’ya yönelme Gotik sanatın ana ilkesidir (İpşiroğlu-İpşiroğlu, 2017, s. 22). Bu dönemde resim sanatı, sembolik, katı, net, iki boyutlu, çizgisel ve renkçi bir estetikle şekillenen, derinlik anlayışının olmadığı, mekân kavramının gelişmediği, resim yüzeyinde figürlerin yan yana ve üst üste sıralandığı, resimlerinin arka planının genellikle ideal bir uzam olan altın yaldızla boyandığı bir anlayışla şekillenmiştir (Şentürk, 2016, s. 27). Gombrich, Bizans tutuculuğunu aşan, yeni bir dünyaya açılma ve Gotik heykelin gerçeğe aynen benzeyen figür-

lerini resme uyarlama tehlikesini göze alan dehayı, İtalyan sanatının Giotto'da bulduğunu ve Giotto ile birlikte yeni bir döneme başlandığını dile getirmektedir (2017, s. 201). Giotto, eserin kompozisyonunu temel bir fikre bağlayan Bizans anlayışının özelliklerini devam ettirmekle birlikte, doğadaki formları aslına uygun bir şekilde canlandırmaya yönelmiştir (Bazin, 2015, s. 230).

Bu çalışmada değerlendirilen resimler içerisinde Giotto'nun en dikkat çeken eseri Santa Maria Novella Bazilikasındaki "Haç" sahnesidir (Görsel 1). Bu resim iki açıdan önemlidir. İlki, Bizans resim üslubundan uzaklaşma çabası İsa figürünün arka planındaki panelde net bir şekilde görülmektedir. Panelde, Bizans resim geleneğinin karakteristik özelliği altın yaldızlı fon yerine, geometrik motiflerden müteşekkil bir kompozisyon tercih ettiği görülmektedir. İkinci önemli nokta panelde tasvir edilen kompozisyonudur. Selçuklu halısının iç içe dolgu sekiz köşeli yıldız motifi bu eserde net bir şekilde görülmektedir. "Haç" resmi kapalı kompozisyon olmasına karşın, panelde tasvir edilen geometrik kompozisyon, Selçuklu halı sanatında olduğu gibi sonsuzluk ilkesi çerçevesinde resmedilmiştir (Görsel 2).

Gotik dönemin sonlarına doğru İtalya resim sanatında yavaş yavaş gelişmeye başlayan mekân kavramı Giotto resimlerinde açıkça görülmektedir. "Greccio'da Doğuş" (Görsel 3) ve "Aziz Francesco Rüyasında Papa IX. Gregorius'a Görünür" (Görsel 4) adlı resimlerde figürler ve çeşitli objeler kapalı bir mekân içerisinde tasvir edilmiştir. Mekânda yer alan objeler arasında halının da bulunması bu çalışma açısından önemlidir. "Aziz Francesco Rüyasında Papa IX. Gregorius'a Görünür" adlı eserde halı tasvirini resimde bir obje olarak kullanmanın yanı sıra bu halı ile resimde derinlik etkisi yaratmıştır.

Giotto resimlerinde, figürlerin portrelerinde sembolik anlatımdan ziyade belirgin ifadeler görülmektedir (Görsel 5). Anatomi bilgisi eksiktir fakat figürlerde belli oranda hacim etkisi hissedilmektedir. Figürlerin giysi kıvrımlarında görülen ışık ve gölge bu etkiyi güçlendirmektedir. Padova Arena Kilisesi'ndeki fresklerinde "Değneklerin Verilişi" (Görsel 6) ve "Değneklerin Çiçeklenmesi İçin Yalvarı" (Görsel 7) adlı resimlerde mimari yapıda ve figürlerde ön arka plan ilişkisi kurduğu görülmektedir. Resimlerde figürler üst üste ve yan yana değil, derinlik yanılması oluşturacak şekilde tasvir edilmiştir. Resimlerde yer verilen halı, figürlerin günlük hayatlarında kullandıkları işlevsel bir obje olarak, bazı resimlerde ise dekoratif özellikleri vurgulanarak resmedilmiştir (Görsel 6, 7, 11). Motif ve kompozisyon özelliklerinde Selçuklu halısında olduğu gibi sonsuzluk ilkesi hâkimdir.

Giotto, Selçuklu halı sanatının geometrik kompozisyonunun yanı sıra stilize hayvan figürlü halı tasvirine resminde yer veren öncü bir ressamdır. Stefaneschi Triptiğinde, "Tahtta Oturan İsa" resminde İsa'nın tahtı önünde tasvir edilen halı bu özelliktedir (Görsel 11). 14. yüzyıl İtalya resim sanatında büyük bir devrim gerçekleştiren Giotto di Bondone, resimlerinde

biçimsel özellikler ve anlatım üslubu ile kendisinden sonraki dönem ressamlarına rehberlik etmiştir. Konuya detaycı yaklaşımı sayesinde resme dâhil ettiği objelerden, bu çalışmanın da konusunu oluşturan halı ve kompozisyon özellikleri, Giotto'yu izleyen sanatçılarla birlikte daha natüralist tasvir edilir. 14. yüzyıldan itibaren önce İtalya daha sonra Avrupa'nın diğer bölgelerinde ressamın tablolarını süsleyen Anadolu halısı, 15. yüzyılla birlikte Avrupa'da bir saygınlık göstergesi olmuştur. O dönemde tedariki sınırlı olan Doğu halılarını satın almaya zengin Avrupalıların gücü yetmekteydi. 15. yüzyıl sonlarında İtalyan envanter kayıtlarına bakıldığında; halılar 10 ile 70 florin ya da duka arasında, kakma pirinç eşyalar 10 florinin altında, perdahlı seramiklere küçük sikkelerle değer biçilmekteydi. Bu yüzyılda Floransa'yı bilim, ekonomi ve siyasette olduğu kadar sanat alanında da ön plana çıkaran Medici ailesinden Lorenzo dei Medici'nin 1492 yılı malvarlığı envanterinde, değerleri 70 ve 30 florin arasında olan geometrik desenli masa halıları, 60 florin değerinde başka bir geometrik desenli halı göze çarpmaktadır. Lorenzo'nun en kaliteli masa halısı, Luigi Martelli'nin 1493'te sahip olduğu iki Donatello heykelinden, 50 florin değer biçilen bronz bir Aziz Yahya heykelinden ve 25 florin değerinde mermer bir Davut heykelinden daha değerliydi. Doğu halıları kraliyet aileleri ve burjuva için statü göstergesiydi⁴ (Mack, 2022, s. 126).

15. yüzyılda Floransa, Roma, Venedik, Milano gibi İtalyan şehirleri fikirlerin ve kültürel formların Avrupa'nın diğer bölgelerine yayılmasında öncüdür. Özellikle 15. yüzyılın ikinci çeyreğinde İtalyan düşünür ve sanatçıları ile Avrupalılar arasındaki ilişki artmıştır. İtalya'dan Avrupa'nın diğer bölgelerine ve bu bölgelerden İtalya'ya çeşitli sebeplerle özellikle de eğitim için ziyarete gelen yabancılar olduğu hakkında bilgimiz vardır (Burke, 2017, s. 53-57). Bu etkileşim ile Anadolu halısı, diğer Avrupa ülkelerinin resim sanatında da görülme-ye başlar. Özellikle resim sanatında konu ve teknik açıdan yaşanan gelişmeler sayesinde Anadolu halısı artık Avrupalı ressamın tablolarında daha sık tasvir edilecek, hatta bazı Anadolu halıları Avrupalı ressamın adıyla anılacaktır. Carlo Crivelli (1430-1495), "Crivelli Halıları"; Hans Memling (1465-1494), "Memling Halıları"; Lorenzo Lotto (1480-1556/7), "Lotto Halıları"; Hans Holbein (1497-1543), "Holbein Halıları" bu resamlara örnek olarak verilebilir. Bu sanatçıların resimlerinde görülen halıların motif ve kompozisyon özellikleri gerçeğe bire bir uygun tasvir edilmiştir. 15., 16. ve 17. yüzyıllar Avrupa resim sanatında bir ekol olarak yer alan halı tasvirleri zamanla tablolara veda eder. Wölfflin'in, Rönesans'ın yerini Barok Sanata bırakmasında sözünü ettiği "körelme kuramı" bu durum için de geçerlidir. Bu kurama göre, herhangi bir üslup bir çağı dile getirir; duyarlılık değiştiğinde üslup da değişir. Ritmi artık kendi çağının ritmi olmadığı, dönemin ilgilendiği konuları artık dile getirmediği... (2019, s. 110). Bu bağlamda, yüzlerce yıl Avrupa resminde görülen halı tasvirlerinin, değişen estetik beğeni ile birlikte zamanla önemini yitirdiğini söyleyebiliriz.

⁴ Carrier, başka bir topluma ait "egzotik ve tanıdık olmayan hissini kaybetmeden kendilerine ait" hale getirmeleri ile ünlü olan Venediklilerin, belki de ayaklar altına serilen halıların, askeri müzede mağlup edilen düşmanların bayrakları gibi bir ganimet olarak gördüklerine değinmektedir. Öte yandan bu halıların görsel çekicilikleri sayesinde masalara örtüldüğü ya da pencerelere asıldığını, yere serildiğinde ise zeminde mermerin soğuk görünümünün canlı renkleri ile yumuşattığını söylemektedir (2005, 1-5). Bu görüşe katılmamakla birlikte araştırmacılar tarafından kabul gören ortak kanı, Avrupa'da o dönemde oldukça yüksek fiyatlara sahip olunan bu halıların bir saygınlık göstergesi olduğudur.

Sonuç

Anadolu Selçuklu halılarına dair ilk buluntular Konya Alaeddin Camii ve Beyşehir Eşrefoğlu Camii'nde ortaya çıkarılmıştır. Bu halılar 13. yüzyıla aittir. Bir kısmı tam, bir kısmı parça halinde günümüze ulaşan bu halılar geometrik motiflerden müteşekkil kompozisyona sahiptir. Motifler kompozisyonda sonsuzluk prensibine göre tasvir edilmektedir. Bu dönemde geometrik kompozisyona sahip halıların yanı sıra stilize hayvan figürlü halıların da dokunduğu bilinmektedir. Stilize hayvan figürlü halılar ilk önceleri Avrupalı ressamın eserlerinde fark edilmiş, sonraları az sayıda örneğine ulaşılmıştır. Geometrik motifli ve stilize hayvan figürlü halı tasvirleri ilk olarak 14. yüzyılda İtalyan ressamın tablolarında görülmekte, ilerleyen yüzyıllarda Avrupa'da yaygınlaşmaktadır. İtalya'nın bu konuda öncü olmasının belli başlı nedenleri vardır. İtalya, Yakın Doğu ülkeleri ile ticari çıkarları neticesinde diğer Avrupa ülkelerinden daha farklı bir algıya sahiptir. Haçlı seferlerinde donanmaya sahip olan İtalya, İslam dünyasının Doğu Akdeniz limanlarındaki ticari hareketine kolaylıkla katılmış ve doğunun lüks mallarını tanıma fırsatı bulmuştur. Erken Rönesans ile birlikte kilise ve din adamları mutlak hâkimiyetini yitirerek, öteki dünya düşüncesi yerini rasyonel ve hümanist düşünce sistemine bırakmaktadır. Böylece İtalya'da, Antik Yunan ve Roma medeniyetlerini örnek alan ve sanatı bilimle şekillendirmek isteyen ideal yerleşir. İtalya siyasal ve sosyal konularda yeni sistemler denerken, sanatta da dinamik bir yapı sergilemiştir. Giotto, resim sanatı alanında bu dinamik yapıya katkı sağlayan ressamın başında gelmektedir.

Giotto'nun yaşadığı çağda resim sanatı sembolik, katı, net, iki boyutlu, çizgisel ve renkçi bir estetik şekillenen, derinlik anlayışının olmadığı, mekân kavramının gelişmediği, resim yüzeyinde figürlerin yan yana ve üst üste sıralandığı, resimlerin arka planının genellikle ideal bir uzam olan altın yaldızla boyandığı bir anlayışla şekillenmiştir. Buna karşın Giotto, resimlerinde geleneksel Bizans resim üslubundan uzaklaşmakta, mekân kaygısını ön plana çıkarmakta ve çeşitli objelere yer vermektedir. Resimlerinde ön arka plan ilişkisi kurarak derinlik algısı yaratmaktadır. Giotto'nun figürlerinde sembolik anlatımdan ziyade belirgin ifadeler görülmektedir. Anatomi bilgisi eksik olmasına rağmen ışık ve gölge ile figürlerde belli oranda hacim hissedilmektedir.

Santa Maria Novella Bazilikasındaki "Haç"; San Francesco Yukarı Kilisesi'nde Assisili San Francesco'nun yaşamının resmedildiği freskler; Padova'da Arena Kilisesi'nde, Meryem ve İsa öyküleri, İtalya resim sanatında üslup açısından yeni bir dönemin Giotto ile başladığını göstermektedir. Çalışmada ele alınan resimlerde ortak nokta, Selçuklu halısının geometrik kompozisyonunun görülmesidir. Geometrik kompozisyonda çokgenler ve yıldız motifleri yer almaktadır. Kompozisyon, Türk halı sanatında olduğu gibi sonsuzluk prensibi ile şekillenmektedir. Stefaneschi Triptiği, "Tahtta Oturan İsa" eserinde ise stilize hayvan figürlü bir Selçuklu halısını tasvir etmiştir. Resimde üsluplanmış kartal figürü net bir şekilde görülmektedir. Giotto eserlerinde görülen halı tasvirleri, bazı resimlerde figürlerin günlük hayatlarında kullandıkları işlevsel bir obje, bazı resimlerde ise dekoratif özellikleri vurgulanarak resmedilmiştir.

14. yüzyıl İtalya resim sanatında büyük bir devrim gerçekleştiren Giotto di Bondone, resimlerinde biçimsel özellikler ve anlatım üslubu ile kendisinden sonraki dönem ressamlarına rehberlik etmiştir. Resim sanatında konu ve teknik açıdan yaşanan gelişmeler sayesinde Anadolu halısı zamanla sadece İtalya değil, Avrupalı ressamların tablolarında da tasvir edilecek, hatta bazı Anadolu halıları Avrupalı ressamların adıyla anılacaktır. Carlo Crivelli (1430-1495), "Crivelli Halıları"; Hans Memling (1465-1494), "Memling Halıları"; Lorenzo Lotto (1480-1556/7), "Lotto Halıları"; Hans Holbein (1497-1543), "Holbein Halıları" bu resamlara örnek olarak verilebilir. 15., 16. ve 17. yüzyıllar Avrupa resim sanatında resmedilen Anadolu halısı, 17. yüzyılın sonlarından itibaren değişen estetik beğenilerle önemini yitirmiştir.

Kaynakça

- Aslanapa, Oktay. (2005). *Türk Halı Sanatının Bin Yılı*. İstanbul: İnkılap Kitabevi.
- Bazin, Germain. (2015). *Sanat Tarihi, Sanatın İlk Örneklerinden Günümüze*. (S. Hilav, Çev.). Ankara: Kabalcı Yayıncılık.
- Bode, Wilhelm. (1922). *Antique Rugs From The Near East*. (R. M. Riefstahl, Çev.). New York.
- Burckhardt, Jacob. (2020). *İtalya'da Rönesans Kültürü*. (B.S. Baykal, Çev.). Ankara: Panama Yayıncılık.
- Burke, Peter. (2017). *Avrupa'da Rönesans Merkezler ve Çeperler*. (U. Abacı, Çev.). İstanbul: Literatür.
- Carrier, David (2005). Islamic Carpets in Christian Paintings: An Alternative Theory of the Origin of the Public Art Museum. *Source: Notes in the History of Art Vol. 25, No. 1*, Published By: The University of Chicago Press. pp. 1-5).
- Cömert, Bedrettin. (2018). *Giotto'nun Sanatı*. Ankara: De Ki Basım Yayım.
- Erdmann, Kurt. (tarihsiz). *15. Asır Türk Halısı*. (H. Taner, Çev.), İstanbul Üniversitesi Edebiyat Fakültesi, Yayınları 715, İstanbul: Maarif Basımevi.
- Erdmann, Kurt. (1970). *Seven Hundred Years of Oriental Carpets*. University of California Press.
- Gombrich, Ernst, H. (2017). *Sanatın Öyküsü*. (E. Erduran-Ö. Erduran, Çev.). İstanbul: Remzi Kitabevi.
- Gnudi, Cesare. (1959). *Cavallini, Cimabue, Giotto, Pittura italiana*, Aldo Martello Editore, Milano, C.I.

Huizinga, Johan. (2016). Rönesans Sorunu. Enis Batur (Haz.). *Rönesans'ın Serüveni* (K. Atakay, Çev.), 24-76, İstanbul: Sel Yayıncılık.

İpşiroğlu, Nazan-İpşiroğlu Mazhar. (2017). *Oluşum Süreci İçinde Sanatın Tarihi*. İstanbul: Hayalperest Yayınevi.

Kervan, Gülseren-Önel, Lütfi. (2012). *Konya Müzesi Halı Katalogu I*. Mustafa Çıpan (Ed.). Konya: Bahçıvanlar Basım Sanayi A.Ş.

Klesse, Brigitte. (1967). *Seidenstoffe in der İtalienischen Malerei des 14. Jahrhunderts*. Bern.

Mack, Rosamond E. (2022). *Doğu Malı Batı Sanatı İslam Ülkeleriyle Ticaret ve İtalyan Sanatı 1300-1600*. (A. Özdamar, Çev). İstanbul: Ötüken Neşriyat.

Mills, John. (1975). *Carpets in Pictures*. London: Publication Departments National Gallery London.

Minor, Hyde, V. (2017). *Sanat Tarihinin Tarihi*. (C. Soydemir, Çev.). İstanbul: Koç Üniversitesi Yayınları.

Mülayim, Selçuk. (1982). Geometrik Kompozisyonların Çözümlemesine Bir Yaklaşım, *Sanat Tarihi Dergisi*, Cilt 1, Sayı 1, s. 51-63.

Pevsner, Nikolaus. (2016). Rönesans ve Manierizm. Enis Batur (Haz.). *Rönesans'ın Serüveni*, (L. Uysal), 239-256, İstanbul: Sel Yayıncılık.

Russ, Jacqueline. (2014). *Avrupa Düşüncesinin Serüveni antik çağlardan günümüze batı düşüncesi*. (Ö. Doğan, Çev.). Ankara: Doğu Batı Yayınları.

Riefstahl, Rudolf, M. (1937). Primitive Rugs of the Konya Type in the Mosque of Beysehir. *The Art Bulletin*, Vol., XIII, No: 2, Chicago, pp. 177-200.

Salvini, Roberto. (1965). Giotto fondatore del linguaggio pittorico trecentesco, *L'Arte nel Medioevo, Touring Club Italiano*, Milano, C.IX.

Sevim, Ali. (2000). *Anadolu'nun Fethi Selçuklular Dönemi*. Ankara: Türk Tarih Kurumu.

Symonds, John, A. (2016). İtalya'da Rönesans. Enis Batur (Haz.). *Rönesans'ın Serüveni*, (A. Babacan, Çev.), 294-307, İstanbul: Sel Yayıncılık.

Şentürk, Leyla, Varlık. (2016). *Analitik Resim Çözümlemeleri*. İstanbul: Ayrıntı Yayınları.

Vasari, Giorgio. (2016). *Sanatçıların Hayat Hikayeleri*. (E. Gökteke, Çev.). İstanbul: Sel Yayıncılık.

Yetkin, Şerare. (1991). *Türk Halı Sanatı*. Ankara: Türkiye İş Bankası Kültür Yayınları.

Wölfflin, Heinrich. (2019). *Rönesans ve Barok İtalya'daki Barok Üslubun Özü ve Ortaya Çıkışı Üzerine Bir İnceleme*. (A. Tümertekin-N. Ülner, Çev). İstanbul: Janus Yayıncılık.

İnternet Kaynakçası

Web Gallery of Art. Erişim: 10.09.2022. <https://www.wga.hu/frames-e.html?/html/g/giotto/index.html>

Sanatın Yolculuğu. Erişim: 23.08.2022. <https://www.sanatin Yolculugu.com/konya-selcuklu-halilari/>

