

Türk-Japon KOBİ'leri, Küreselleşmesi ve Yeni Eğilimler

Mehmet ÇAY¹, Ramazan KURTOĞLU²

Özet

Bu yazıda; küreselleşmenin etkilerini kısaca değinildi, Türk ve Japon ekonomisinin şekillenmesi, Türk-Japon KOBİ'leri, inovasyon, bunların küreselleşmesi ve yeni eğilimler üzerinde durulmuştur. KOBİ'lerin Türkiye ve Japonya'da kabul edilen tanımları verilmiştir. Finansal açıdan Türk-Japon KOBİ'lerinde; öz kaynaklar, finans yönetimi, finansman temini başlıkları üzerinde çalışılmıştır. Türk-Japon KOBİ'lerinin dünü, bugünü üzerinde durulmuştur.

Anahtar Kelimeler: *KOBİ, Türk-Japon KOBİ'leri, Türk-Japon KOBİ'lerinin Gelişimi, Japon KOBİ'lerinde Yeni Eğilimler*

Abstract

In this article; was briefly the effect of globalization and, how globalization take shape of the Turkish and Japanese economies, the Turkish-Japanese SMEs, innovation, globalization of them and focused on new trends. It is given the accepted definition of SMEs in Turkey and Japan. On the financial side; in Turkish-Japanese SMEs; own resources, financial management, funding which were studied on those topics. Moreover, has been emphasized that Turkish-Japanese SMEs` yesterday and today.

Keywords: *SME, Turkish-Japanese SMEs, Development of Turkish-Japanese SMEs, New Trends in Japanese SMEs.*

¹ *İstanbul Aydın Üniversitesi, Sosyal Bilimler Enstitüsü, İşletme Yönetimi Yüksek Lisans Öğrencisi*

² *Yrd. Doç. Dr., İstanbul Aydın Üniversitesi, İ.İ.B.F., Uluslararası Ticaret Bölümü Başkanı*

Giriş

İnsan hayatı devamlı değişim içindedir. Özellikle son yüzyılda bu değişimin hızı çok ciddi manada artmıştır. Bununla birlikte insan hayatındaki, örgüt ve kurum yapıları da değişmektedir.

İnsanlar toplayıcı-avcı topluluğundan yerleşik hayata, tarımsal topluma geçmesiyle; şehir devlet yapıları oluşmaya başlamış ve sonrasında bu yapıların etkisiyle ilkel işletme yapıları ortaya çıkmıştır. Bilinen ilk işletme kuruluşlarına Sümerlerde rastlamak mümkündür. Bu dönemde bazı balık işiyle uğraşan kişilerden ve bunların localarından bahsedilmektedir(Çığ,2011,s.126).

İngiltere'nin dünyada güçlü hala gelmesiyle, dünyanın birçok yerinde faaliyet gösteren işletme yapıları ortaya çıkmaya başlamıştır. Globalleşme bayrağını ikinci dünya savaşına kadar götüren İngilizler, iki büyük dünya savaşını kazanmalarına rağmen, şartlara ayak uyduramaması, yaptığı savaş bütçelerinin iyi yapılamamış olmasıyla ciddi bir borç batağına saplanmıştır. Özellikle Amerika'dan aldığı borçları ödemekte zorlanınca; sistem çalışmaz olmuş, dünyadaki hakim gücünü istemeyerek de olsa tavizler vererek Amerika'ya çok kısa sürede teslim etmiştir. Amerika da bunu değişik örgüt ve kurumlarla devam ettirmiş ve ettirmektedir(Ferguson, 2011,s.s.337-339).

Seksenli yılların sonunda SSCB yıkılmasıyla dünya, birçok anlamda yeni bir dengeye doru yol almaya başlamıştır. Amerika'da 2008'de başlayıp tüm dünyada etkisini göstermekte olan ekonomik krizle dünyadaki bazı kurumların etkisi tartışılmaya başlamıştır. Mesela, G8'in artık politik-ekonomik anlamda tek başına yetersiz kaldığı ortaya çıkmıştır. Artan faturalar karşısında G8 tek başına krizi yönetmekte yetersiz kalmış ve G20 işin içine sokulmuştur. G8 diplomatik ağırlığı olan bir yapıya dönüşmektedir.(Davutoğlu, 2009,s.283).

Dünyada ekonomik olarak birçok değişiklik olurken işletmelerinde yapısında değişimler olmuş ve olacaktır. Şimdi biz, önce; küreselleşme ve KOBİ'ler, Türk-Japon ekonomik hayatlarının şekillenmesi üzerinde duracağız. Sonrasında Türk-Japon KOBİ'leri ve KOBİ'lerin finansman yapıları üzerinde çalışacağız. Sonrasında Türk-Japon KOBİ'lerin günümüzdeki durumları, yenilikçi KOBİ'ler üzerinde duracağız. Son olarak da Japon KOBİ'lerindeki günümüzdeki bazı eğilimler üzerinde duracağız.

1.1 Küreselleşme Ve Japonya-Türkiye'deki Etkileri

Her toplumun farklı bir yapısı vardır. Yaşadığı tecrübeler ve kültürü değişiklik arz etmektedir. Dolayısı ile olaylardan, gelişmelerden etkilenmesi ve buna verdiği tepki de doğal olarak farklıdır.

Uluslararası alanda 1980'lerden sonra rekabet üstünlüğü kazanmada, Japonya başarı elde etmiştir. Bunun altında yatan ise; yalın üretimin takım çalışması, güven, esneklik, sorumluluk gibi değerleri ön plana çıkarması, organizasyonlardaki insan etkenini güçlendirmesi yatmaktadır. Tüm bunlar kariyer gelişimini pozitif etkilemiş ve işgücünden faydalanma ve düzenlemede esneklik sağlamıştır(Şimşek ve Soysal, 2007, s.s.35-36).

OECD tarafından yapılan araştırmada Avrupalıların becerikli, yetenekli işçilerin az olmasından endişelenmektedir. Bir çok ülke yeniliklerin getirdiği değişikliklere toplumun ayak uydurup uydurmayacağından endişelenir. Japonya'da işgücünün yaşlılığı problemi vardır. Almanya'da ise düşük kadın çalışan oranı ve Doğu Alman çalışanların uyumu problem vardır(Kanter,1991, s.289).

Yüz yüze 2007 kişi ile görüşme metodu ile yapılan bir araştırmada, Türk toplumunun küreselleşmeye bakışı incelenmiş ve bunun sonuçlarını şu şekilde özetlemek mümkündür(İnput,2002,s.s.5-19):

- Türk toplumunda ülkeye giren yeni işletmeler, yeni iş kaynağı oluşturması ve kaliteli ürün yelpazesinin genişleyecek olması olumlu karşılanmıştır.
- Yabancı işletmelere toprak satışı ve şirket satışına olumsuz bakılmaktadır.
- Kullanılan malların yerli veya yabancı olmasından ziyade kaliteli, uzun ömürlü olması ve ucuz olması bakılır hale gelmiştir.
- Global yoksulluğun ve gelir dağılımı bozukluğunun ana kaynaklarından biri olarak küreselleşme görülmektedir. Küreselleşme ile gelişmiş ülkelerin, diğer ülke kaynaklarını kullanıyor olduğu düşüncesi vardır.
- Küreselleşme karşısında içeri kapanmak veya sınırlamalar koymaktansa, dışa açılma, uyum ve mücadele edilmesi gerektiği, standartların iyileştirilmesi gerektiği düşüncesi ağır basmaktadır.

Türk toplumunda özellikle gençlerden başlayarak küreselleşme konusunda daha bilinçli hale geldiğini söyleyebiliriz. Olumsuz düşünceler olmakla beraber küreselleşme, bununla uyum, bu noktadaki problemlerle mücadele ve standartların yükseltilmesi gerektiği düşüncesi yaygın bir biçimde daha ağır basmaktadır.

Küreselleşme ve bunun uzun süreli etkileri noktasında ülke olarak dikkat edilmesi gereken noktalar olduğu kanatındeyim. Tarihte yapılan yanlışlıklardan ders almamız gerekir. Türkiye'nin ekonomik büyüme süreçlerini;

a. 1923-1945 dönemi:

Devlet eliyle sanayileşmenin yapıldığı, Osmanlıdan kalan borçların ödendiği, birikim dönemi.

b. 1946-1980 dönemi:

Siyasi bunalımların olduğu, KİT'ler yoluyla sanayileşme, planlı kalkınma, ithal ikameci birikim dönemi.

c. 1980-1989 dönemi:

Neoliberalizme geçişin ilk yılı, ihracata yönelim ve büyüme.

d. 1990-2001 dönemi:

Sermaye piyasasının serbestleşmesi, Gümrük Birliğine giriş, sıcak paraya dayalı büyüme dönemi.

e. 2002-2009 dönemi:

Özelleştirmelerin yapıldığı, yabancılara toprak satışının olduğu, düşük katma değerli ihracat ve ithalata dayalı fazla istihdam oluşturmayan büyüme dönemi.

Yukarıdaki gibi dönemlere ayıran Ramazan Kurtoğlu; Türkiye'nin birinci liberalleşme hareketinde temel kırılmaların yaşandığı 1938 Baltalimanı anlaşmasıyla, ikinci liberalleşme hareketinin dönüm noktalarından Gümrük Birliği anlaşmasının şu ortak noktalarını dikkatimizi çeker(Kurtoğlu, 2012,s.s.690-797):

- Kişi başına düşen milli gelir Avrupa'daki kişi başına düşen milli gelirin dörtte birine gerilemiş. Anadolu ve İstanbul arasındaki gelir farkı iki katına çıkmıştır.
- Ülke içerisinde İngiliz, Fransız, Alman sermayeli bankalar faaliyete başlamıştır.
- Yerli üreticiyi korumayan ülke; çiftçiliği, hayvancılığı, tarımı bitirme noktasına getirmiş, ülkenin tarım ürünleri ihtiyacı dışarıdan alınmaya başlanmıştır.
- 1856 ve 2003'ten sonra yabancı uyruklu kişiler doğrudan veya dolaylı toprak almaya başlamıştır.
- Yabancı sermaye, ağır sanayi yerine kısa sürede hızlı para getiren alanlarda yatırım yapmaya başlamıştır.
- İthalat, ihracatın önünde seyretmekte, cari açığı kapatmak için yabancı sermayeye daha fazla imtiyazlar sağlanmaktadır. 1854

Galata Bankerlerinin manipstasyonları ile 2006'dan sonra İMKB'de yabancılara tanınan vergi muafiyeti gibi olaylar bir nevi Baltalimanı anlaşmasının Gümrük Birliği anlaşmasıyla yeniden sunumunu gösterir gibidir.

Globalleşme yolunda en azından geçmişte yapılan hatalar tekrar yapılmamalıdır. Geçmişten ders almalı, adımlarımızı bünyemize uygun atılmalı. Yasa ve düzenlemeler yerli üreticiyi korumalıdır. Aksi takdirde, uzun vadede kaybımızın büyük olacağı kesindir.

1.2. KOBİ'lerin Globalleşme Modelleri

Küreselleşme için farklı modeller geliştirilmiştir. KOBİ'lerin küreselleşmesinde çokça karşımıza çıkan modellerden biri Uppsala Modeli'dir. Bu modelde; işletmelerin öncelikle kısa mesafeli ülkelerle faaliyette bulunduğu, sonra edindiği tecrübelerin de etkisiyle, kendine olan güvenin gelişmesiyle uzak ülkelerde de faaliyette bulunmayı düşünür. Bu modelde dört aşama vardır(Johanson ve Widdersheim,1975,s.s.305-322);

- **Birinci aşama;**

Yakın ülkelerde pazarlama yapar, fakat bu düzenli değildir.

- **İkinci aşama;**

Pazarlama, bağımsız acentalar vasıtasıyla yapılır.

- **Üçüncü aşama;**

Bu ülkede satış temsilciği kurar.

- **Dördüncü aşama;**

Yabancı ülkede üretim birimleri kurar.

Bu modelin artı ve eksileri vardır. Bununla beraber farklı modeller de vardır. Yapılan araştırmalar bu modelin işe yaradığını göstermiştir. Ne kadar işe yaradığı, işletmenin büyüklüğüne, iş yaptığı alana vs bağlıdır.

2. Kobi Tanımı

Günümüzde her alanda değişim çok hızlı olmaktadır. Dolayısı ile kelimelere yüklenen anlamlar da değişmektedir. Bu kelimelerden biri de KOBİ (Küçük ve orta büyüklükteki işletmeler) kelimesidir. Teknolojinin ve parasal değerlerin hızlı değişimi ile KOBİ'nin anlamı da değişmektedir. Dünyada farklı ülkelerde farklı tanımlamalar vardır. Bu tanım o ülkenin şartlarına göre değişiklik gösterir. Yaygın olarak yapılan tanımlarda genellikle kullanılan; parasal büyüklük ve çalışan sayısıdır.

Tanım önemlidir. Çünkü; KOBİ'ler devletten veya özel sektörden kredi alırken veya desteklerden faydalanırken bu tanımlamalara

büyük iş düşmektedir. Türkiye’de farklı kurumlara göre tanımlamada küçük farklılıklar olmakla beraber, AB yasalarına uyum içerisinde düzenlenmektedir. Türkiye’de daha ziyade kabul gören tanımlamalar KOSGEB ve Halk Bankasının tanımlamalarıdır(Resmi Gazete,2006, sayı 997).

2.1. Türkiye’de KOBİ Tanımı

Türkiye’de; Küçük ve Orta Büyüklükteki İşletmelerin Tanımı, Nitelikleri ve Sınıflandırılması Hakkında Yönetmelikte Değişiklik Yapılmasına Dair Yönetmelik 04/11/2012 tarihli ve 28457 sayılı Resmi Gazetede yayımlanarak yürürlüğe girdi. Buna göre (Resmi Gazete,2006, sayı 997);

a. Mikro işletme:

On kişiden az, yıllık çalışan istihdam eden ve yıllık net satış hasılatı veya mali bilançosundan herhangi biri bir milyon Türk Lirası’nı aşmayan işletmeler.

b. Küçük işletme:

Elli kişiden az, yıllık çalışan istihdam eden ve yıllık net satış hasılatı veya mali bilançosundan herhangi biri sekiz milyon Türk Lirası’nı aşmayan işletmeler.

c. Orta büyüklükteki işletme:

İki yüz elli kişiden az, yıllık çalışan istihdam eden ve yıllık net satış hasılatı veya mali bilançosundan herhangi biri kırk milyon Türk Lirası’nı aşmayan işletmeler.

Sanayi Politikaları Özel İhtisas Komisyonunun 2000 yılında hazırladığı raporda (DPT) ülkelerin KOBİ’leri tanımlarken dikkat aldığı ölçütleri şu şekilde vermiştir(Cansız, 2008,s.3);

a. **SERMAYE**; Bangladeş, Endonezya, Gana, Hindistan, Nepal, Nijerya, Kenya, Srilanka

b. **İŞÇİ SAYISI**; Brezilya, Malezya, OECD, Tayland

c. **CİRO+ SERMAYE+İŞÇİ SAYISI**; AB, ABD, Filipinler, Japonya, Peru, Sudan, Türkiye, Venezuela.

2.2. Avrupa’da KOBİ Tanımı

AB’de bu tanımlar aşağıdaki gibi verilmiştir(KOBİ Rehberi,2002,s.3);

• Orta büyüklükteki işletmeler:

50-249 işçi çalıştıran, yıllık cirosu 40 milyon Euro’yu geçmeyen veya arsa ve bina hariç mevcut sabit sermaye tutarı 27 milyon Euro’yu geçmeyen ve yasada tanımlanmış bağımsızlık kriterlerine uyan işletmeler;

- **Küçük işletmeler:**

10- 49 işçi çalıştıran, yıllık satış cirosu 7 milyon Euro'yu geçmeyen veya arsa ve bina hariç mevcut sabit sermaye tutarı 5 milyon Euro'yu geçmeyen ve yasada tanımlanmış bağımsızlık kriterlerine uyan işletmeler;

- **Mikro işletmeler:**

Bu işletmelerin diğerlerinden ayırımında çalışan kişi sayısı esas tutulmuştur. Çalışan kişi sayısı 1-9 olan işletmeler mikro işletmeler olarak nitelendirilmiştir.

2.3. Japonya'da KOBİ Tanımı

Japonya'da gruplandırma yaparken iş sahaları da dikkate alınmıştır. Japon KOBİ Ajansı KOBİ'leri aşağıdaki gibi tanımlamıştır (www.chusho.meti.go.jp, Erişim: 2013);

a. Orta büyüklükteki işletmeler;

- 1) Eşya imalat yapan KOBİ: Çalışan 300 kişiden az, toplam sermaye 300 milyon Yen'den az
- 2) Toptancı (Ara hizmetler, iki şirketin arasındaki taşıma vs, komisyoncu) KOBİ: 100 kişiden az çalışan, toplam sermaye 100 milyondan az.
- 3) Satış yapan market vs KOBİ: Çalışan 50 kişiden az, sermayesi 50 milyon Yen'den az.
- 4) Servis hizmetleri (turizm vs) KOBİ: Çalışan 100 kişiden az, sermayesi 50 milyondan az.

b. Küçük işletmeler;

İmalat sektörü: 20 kişiden az çalışan. Servis sektörü (toptancı, servis hizmetleri, market vs): 5 kişiden az çalışan.

3. FİNANSAL AÇIDAN KOBİ'LER

Hiç şüphesiz ki KOBİ'ler açısından en önemli konulardan biri de finansman, finans yönetimi ve finansal problemlerdir. İşletme için hayati öneme sahip olan bu kısımda maalesef ki yeterli araştırma ve verilerin olduğundan söz etmek mümkün değildir.

KOBİ'ler genellikle öz sermaye ile kurulduklarından kuruluş aşamasında, daha sonra da yapacağı yatırımlarda problem oluşturabilmektedir. Dolayısı ile finansman işletmelerin başarısızlık nedenlerinden birini oluşturabilmektedir (Aras ve Müslümov,2001,s.s.10-11).

KOBİ'lerin öz sermayedeki yetersizlikleri, onlara dışarıdan finansman bulmaya yönelmektedir. Finansman problemi yaşayan KOBİ'ler bu problemlerini; para piyasalarından, sermaye piyasalarından, satıcı kredilerinden, risk sermayesi yoluyla finansmandan, leasing ve faktoring gibi alternatif finansman araçlarından çözmektedir(Aras ve Müslümov,2001,s.s.11-22). Bununla birlikte birçok KOBİ bunları takip edebilecek ve yürütebilecek, sonra da bu kaynakları verimli bir şekilde kullanabilecek iyi eğitimli, uzmanlara ihtiyaç duyar.

Samsun ilinde 2007'de yapılan bir çalışmada 319 KOBİ arasından seçilenlerden 113 KOBİ'deki finansman departmanının varlığı ile ilgili çalışmada; %35,3'nde departmanın olduğu, %64,8'inde olmadığı anlaşılmıştır. 1-9 arasında işçi çalıştıranların %20'si, 10-49 arasında işçi çalıştıranların %37,3'u ve 50-250 arasında işçi çalıştıranların %60,8'i ayrı bir finansman departmanı olduğunu belirtmişlerdir. Buna karşın hayır yanıtını veren 101 işletmeden %39,6'si 1-9 işçi çalıştıran, %51,4'u 10-49 işçi çalıştıran ve %9'u 50-250 arası işçi çalıştıran işletmelerdir. KOSGEB tarafından 2005 yılında İzmir'de KOBİ'ler hakkında yapılan çalışma bu şehirdeki KOBİ'lerin yönetimi hakkında önemli bilgiler vermektedir. Bu ilde faaliyet gösteren 2.468 KOBİ'nin katıldığı anket bu ildeki KOBİ'lerin yapısı hakkında şu bilgileri vermektedir(KOSGEB Raporu,2005); yönetim yapıları açısından değerlendirildiğinde KOBİ'lerin çoğunluğu (% 62,31) işletme sahibi tarafından yönetilmektedir. Bu araştırmaya katılan işletmelerin % 29,12'sinin tepe yöneticileri profesyoneldir. Dolayısı ile İzmir ilindeki KOBİ'lerin büyük çoğunluğunun sahip yöneticiler tarafından yönetildiği söylenebilir.

KOBİ'lerde büyük işletmelerden farklı olarak genellikle ayrı bir finansman bölümü bulunmamakta, orta ve üst düzey personel istihdamı noktasındaki yaşadıkları problemlerden dolayı finansman uzmanlarının istihdamı neredeyse mümkün olmamaktadır. Genel olarak işletmenin finansmanı bizzat yönetici tarafından veya muhasebe tarafından yerine getirilmektedir. Bu da zaten finansman noktasında sıkıntılı olan KOBİ'leri daha da zor durumda bırakmaktadır(Müftüoğlu,2007,s.s.59-64).

3.1. KOBİ'lerde Finansman Yönetimi ve Finansal Kaynak Temini

Aşağıda da görüleceği üzere, yapılan bilimsel araştırmalar KOBİ'lerdeki en büyük sorunun finansman olduğu görülmüştür. Bu problemin de temel sebebi KOBİ'lerde profesyonel bir finans yönetim anlayışının ve finans

yöneticisinin olmaması yatmaktadır. Dolaysısı ile öz kaynakların verimli kullanılması ve dışarıdan kaynak bulmama, kullanamama sorunu ortaya çıkmaktadır.

Türkiye'deki KOBİ'lerin büyük çoğunluğunun öz kaynaklarla kurulduğunu yukarıda ifade etmiştik. Türkiye'deki KOBİ'ler sadece kurulumda değil, sonrasında da öz kaynaklar ile beslenmektedir.

3.2.1. Türkiye'de KOBİ'lerde Finansman

Yatırım ve diğer ihtiyaçları için kredi kullanma oranı , farklı kaynaklarda değişiklik göstermektedir. Bir görüşe göre KOBİ'ler Türkiye ekonomisinin çoğunluğu oluşturmasına rağmen toplam kredilerden aldıkları pay %4-5 oranındadır. Yatırımların finansmanı için mevcut finansman kaynaklarından yeterince faydalanamadıkları, uzun vadeli kredi temin edemedikleri, faktoring ve sermaye piyasası araçlarından hemen hemen hiç faydalanamamaktadırlar (C.Ü. İktisat Dergisi, 2003,s.123).

Bazı kaynaklar kredi kullanma oranını %20 göstermekle beraber, daha kabul edilebilir olan %5, %10 aralığında olduğunu söyleyen kaynak daha fazladır(Aras ve Müslümov, 2006, s.s.11-22). Bu oran da KOBİ'lerin finansal anlamda sorun yaşadığının önemli göstergelerinden biridir. Bunun da en önemli sebepleri; kredi formalitelerinin getirdiği yük, yatırımın getirisi ile uyuşmayan vadeler, yüksek faiz oranları, zorlu ödeme koşulları, teminat noktasında yaşanan problemler olarak özetleyebiliriz (KOSGEB,2004,s.s.59-64).

KOBİ'lerin finansal yapılarına ilişkin bazı özelliklerini aşağıdaki gibi belirtebiliriz (Müftüoğlu, a.g.e.,s.s.59-64);

- Sermaye piyasalarından büyük işletmelerle kıyaslandığında KOBİ'ler yeterince faydalanamamaktadır. KOBİ işletmecileri işletmenin bağımsızlığına daha fazla önem verdiği için ortak bulmada çekimser davranmaktadırlar. Ayrıca ortak olmak isteyen tasarruf sahipleri de daha cazip ve karlı gördükleri büyük işletmelere yatırım yapmaktadırlar.
- Bankalar KOBİ'ler yerine daha karlı ve güvenli gördükleri büyük işletmelere kredi vermek istemektedirler. Türkiye'de diğer birçok ülkede olduğu gibi bu sorunu çözmek için özel banka ve kuruluşlar tesis edilmiş olup devlet de değişik teşvik ve desteklerle bunu desteklemektedir.

- Diğer taraftan KOBİ'ler daha az bir yatırımla kurulduklarından, daha az kuruluş sermayesine ve ürün geliştirme sermayesine ihtiyaç duymaktadır.

Türkiye'deki işletmelerin önündeki en büyük problemlerden birisi finansman olanaklarının yetersizliği veya erişimdeki sıkıntılardır. KOBİ'ler çoğu zaman teminat gösteriminde problem yaşadığı için banka kredilerine ulaşmada, daha baştan kaybetmektedir. Bunun için KOBİ'ler ciddi manada finansal problem yaşamaktadır(Taş, 2010,s.63). Devlet, KOBİ'lerin finansal sorununu KOSGEB, Halk bankası gibi kuruluşların teşvik ve desteği ile aşmaya çalışmaktadır.

Başka bir kaynakta, KOBİ'lerin finansman sorununu kısaca şu şekilde özetlemiştir (İraz,2005,s.254);

- Yetersiz işletme sermayesi,
- Yetersiz öz sermaye,
- Kredi maliyetlerinin yüksekliği ve kredilerden yararlanma sorunu,
- Alacakların tahsilinde çıkan problemler,
- Teşviklerin yetersizliği, bilgi eksikliği, yararlanma şartlarının yüksekliği.

3.2.2. Japonya'da KOBİ'lerde Finansman

Japonya'daki verilere göre (Uehara, Erişim:2014); 2005'de KOBİ'lerin finansmanı yüzde 27 öz kaynaklardan, büyük işletmeler yüzde 36,1 öz kaynaklardan temin etmektedir. Bankalardan para alma ihtimali KOBİ'lerde daha düşüktür. Büyük işletmelerin aldığı miktar fazla olduğu için bankalar tek kalemde daha yüksek parayı daha güvenli yere verebilmektedir. Bankalardaki işlemlerden kaynaklanan para az da olsa, çok da olsa bazı işlem ücreti aynı olacağından KOBİ'lerin aldığı krediler daha verimsiz olacaktır. Yani kredi daha pahalıya patlamaktadır. Bununla birlikte devletin yaptığı araştırmalarda hangi bankanın ne kadar KOBİ'ye, ne kadar büyük işletmeye verdiği bilindiği için, zaman zaman bankaları devlet uyarabilmekte ve KOBİ'lere daha fazla kredi vermesi için teşvik etmektedir.

3.3. Kobi'ler ve E-Ticaret

Günümüzde KOBİ'lerin küreselleşmesinde, hiç şüphesiz internetin yeri büyüktür. Artık Türkiye'de internet kullanmayan kurumun kalmaması hedeflenmektedir. Devletin bu yönde destek ve takibi de vardır.

E-ticaret için söylenebilecek tek bir tanım yoktur. Bazı görüşlere göre , e-ticaret , her türlü malın ve servisin bilgisayar teknolojisi, elektronik iletişim kanalları ve ilgili teknolojiler (akıllı kart-smart card, elektronik fon transferi, POS terminalleri, faks gibi) kullanarak satılması ve satın alınmasını içeren bir kavramdır. Başka bir görüşe göre ise e-ticaret, ödeme işleminin internet üzerinden yapılan alış-satışları içermektedir. E-ticaret yoluyla oluşan ekonomide, dijital ekonomi, elektronik ekonomi (e-ekonomi) olarak tanımlanmaktadır. Günümüzde KOBİ'ler için, özellikle küresel bazda iş yapan KOBİ'ler için hiç şüphesiz e- ticaret önem kazanmaktadır. Türkiye'de KOBİ'lerin küresel rekabette başarılı olabilmeleri için 13 Ocak 2011'de kabul edilen 6102 sayılı Türk Ticaret Kanunu ile sermaye şirketlerine internet sayfası açma zorunluluğu getirilmiştir (<http://kosgeb.gov.tr>, Erişim:2014). Yapılan araştırmada KOBİ'lerin internetten beş amaç için kullanılmaktadır (Erbaşlar,2012,s.3);

- Pazar araştırma
- Ürün, hizmet arama
- Pazarlama
- Müşteri ile iletişim
- Girdi temini

Elektronik iletişim teknolojileri ticari hayatta 1980'lerden itibaren kullanılmıştır. Fakat internetin e-ticaret için kullanılması 1997'lerden itibaren başlamıştır. İnternetin gelişmesi ticarete yoğun olarak kullanılmaya başlamasıyla ortaya çıkmıştır. İnternet ilk başlarda deneme amacıyla, ticari hayatta kullanılmıştır. Fakat Amazon, Yahoo gibi kuruluşların bir iki yılda büyük işletme haline gelmeleri dikkatleri bu alana toplamıştır. Ucuz girdi ve iş gücü, az maliyet vb sebepler başarıda önemli etkenlerdendir.

4. Kobi'lerin Türkiye ve Japonya Örnekleri

4.1. Türk Ekonomik Hayatın Şekillenışı

Türkiye birdenbire ortaya çıkmış bir ülke değildir. Uzun bir imparatorluk geçmişine sahiptir. Ekonomik hayatın günümüzdeki haline gelmesinde hiç şüphesiz Osmanlı'nın etkisi vardır. Sonrasında cumhuriyetin kurulmasından günümüze kadarki iç ve dışarıda gelişen olaylar, eğilimler, günümüzü şekillendirmiştir. Bu dönemleri Türkiye'deki ve dünyadaki önemli gelişmeleri baz alarak tablolar eşliğinde kısaca şöyle özetleyebiliriz (Pamuk,2012,s.s.137-308);

4.1.1. Cumhuriyet Öncesi Dönem

Osmanlı'da 1800'lerde şehirlerde ve köylerdeki zanaatlerde önemli üretim dalı tekstildi. Bu dönemde hemen hemen her evde hane halkının ihtiyacını karşılamak için tezgahlar vardı. Bu dönemde, pahalı yünlü kumaşlar, kağıt ve cam ürünlerinde belli bir oranı ve Osmanlı coğrafyasının diğer ihtiyaçları ülke içinde üretilmekteydi. Bununla birlikte Batı Avrupa'daki Sanayi Devrimi'nin etkisiyle, Avrupa'da verimlilik artmıştır. Mesela, maliyetler pamuklu tekstilde beşte bir oranına düşmüştür. Bu ürünler Osmanlı coğrafyasına da gelmiştir. 1820'lerden birinci dünya savaşına kadar ithal malların oranı giderek genişledi. Bu dönemde Osmanlıdaki tarım dışındaki üretim faaliyetlerinde ciddi gerilemeler olmuştur. 1830 ve 1840'larda İstanbul ve Anadolu'da ordunun ve devletin ihtiyaçlarını karşılamak için büyük ölçekli sanayi işletmeleri kurulmuştur. Fakat bu işletmeler maalesef uzun soluklu olamamışlardır. 1880'lerde ikinci dalga olarak bir kısmı yerli, bir kısmı yabancı sermaye tarafından büyük ölçekli sanayi işletmeleri kurulmuştur. Birinci dünya savaşına kadar kurulan en büyük sanayi işletmeleri pamuklu, yünlü ve ipekli tekstil dallarında iplik, bez ve kumaş üreten fabrikalardı. Bunların dışında çeşitli gıda maddeleri, yağ, sabun üreten büyük işletmeler vardı. Ayrıca çimento tuğla gibi inşaat malzemesi üreten imalathaneler vardı. Fakat imparatorluğun en büyük sanayi merkezi Selanik 1912'de savaş sonucunda Yunanistan'a katılmıştır. 1838 yılında imzalanan Ticaret Antlaşması'nda İngiltere'nin siyasi ve askeri desteğini alabilmek için imzalanmıştır. Fakat bu antlaşmanın uzun süreli etkileri iyi düşünülmemiştir.

(Tablo 1, Kişi Başına Gelirin Değişimi 1820-1913)

	Kişi başına Gelir		Kişi Başına Gelirin Yıllık
	1820	1913	Artış Hızı (%)
Batı Avrupa	1200	3460	1,2
Doğu Avrupa (Rusya Dışında)	750	1700	0,9
ABD	1250	5300	1,6
Sanayileşen Ülkeler	1200	3960	1,3
Gelişen Ülkeler	570	720	0,3
Asya	580	700	0,2

Türkiye	720	1150	0,5
Dünya	670	1500	0,9

(1990 ABD Doları ile (sabit fiyatlarla) ve satın alma gücü paritesine göre düzeltilmiş olarak verilmiştir.)

4.1.2. Cumhuriyet Sonrası

1929 yılında gümrük tarifelerinin artırılmasıyla yerli üretimin iç pazardaki payı artmaya başlamıştır. Cumhuriyet öncesinin dışa açık, liberal ekonomi anlayışından cumhuriyet ile vazgeçilmiş, korumacılığın ön planda olduğu ve devletin de içinde olduğu bir ekonomik anlayışa geçilmiştir. Cumhuriyet döneminde ilk kurulan öncü kurumlardan biri tekstil dalında ihtiyaçları karşılamak, ithalatın en önemli kalemlerinden birini kontrol altına almak için Sümerbank'tır. Varlığını 1980'lere kadar devam ettirmiştir. Kişi başına düşen gelir; birinci dünya savaşı sırasında yüzde 40, ikinci dünya savaşı sırasında yüzde 30 düşmüştür. Bu arada cumhuriyetin kurulmasından sonra yükselme eğilimi gösteren kişi başına düşen gelir, tarımsal üretim, sanayi üretimi, 20.yy'ın ilk yarısında doruk noktasını 1939'da yakalamıştır.

(Tablo 2, Kişi Başına Gelirin Değişimi 1913-1950)

	Kişi Başına Gelir		Kişi Başına Gelirin Yıllık Artış Hızı (%)
	1913	1950	Artış Hızı (%)
Batı Avrupa	3460	4570	0,8
Doğu Avrupa (Sovyetler Dışında)	1700	2100	0,6
ABD	5300	9550	1,6
Gelişmiş Ülkeler	3960	6250	1,2
Gelişen Ülkeler	720	850	0,5
Japonya	1400	1920	0,9
Türkiye	1150	1600	0,8
Dünya	1500	2100	0,8

(1990 ABD Doları ile (sabit fiyatlarla) ve satın alma gücü paritesine göre düzeltilmiş olarak verilmiştir.)

4.1.3. Dünya Savaşı Sonrası

1944 yılında yeni liberal düzen ABD'nin Bretton Woos kasabasındaki konferansta tartışılmaya başladı. Marshall Planı çerçevesindeki yardımlar ve 1947'deki üçüncü beş yıllık plandan vazgeçip özel sektöre ve tarıma önem veren planlarla ekonomide yön değişikliği olmuştur. Sonrasında 1950-1960 arasında tarıma dayalı bir ekonomik model benimsenmiştir. Bu dönemde özellikle tarımsal alanda verim artışı sağlanmıştır. 1950'lerin sonlarına doğru uzun vadeli perspektif yokluğu oluşmuştur. 27 Mayıs darbesi sonrasında devlet planlama teşkilatı (DPT) kurularak bu boşluk telafi edilmeye çalışılmıştır. Devletçi ekonomi çerçevesinde 1930'larda büyük ölçekli kamu kuruluşları vardı. Bunlar ekonomiye yön veriyordu. 1960'larda ise karma ekonomiye geçilmiştir. Demir-çelik, petro-kimya gibi büyük kuruluşlar kamuya aitti. Tekstil, gıda, bazı elektronik eşyalar özel sektör eliyle yapılan alanlardı. Bunlar önceleri küçük ve orta ölçekli işletmelerdi. Bunlar devlet desteğiyle günümüzün büyük işletmeleri haline gelmişlerdir. Sabancı, Koç bunlara örnek olarak verilebilir. Mart 1971 darbesi ve sonrasında koalisyon hükümetleri döneminde uzun soluklu ekonomi politikaları izlenememiştir. 24 Ocak 1980 yılından itibaren tekrar liberal ekonomiye geçilmeye başlanmıştır.

(Tablo 3, Kişi Başına Gelirin Değişimi 1950-1980)

	Kişi Başına Gelir		Kişi Başına Gelirin Yıllık Artış Hızı (%)
	1950	1980	
Batı Avrupa	4570	13150	3,6
Doğu Avrupa (Sovyetler Dışında)	2100	5800	3,4
ABD	9550	18600	2,2
Gelişmiş Ülkeler	6250	14900	3,4
Gelişen Ülkeler	850	1920	2,7
Japonya	1920	13400	2,9
Türkiye	1600	4750	3,1
Dünya	2100	4500	2,6

(1990 ABD Doları ile (sabit fiyatlarla) ve satın alma gücü paritesine göre düzeltilmiş olarak verilmiştir.)

1980 Ocak kararlarının amacı, kısa vadede ödemeler dengesini sağlamak ve enflasyonu düşürmek, istikrarı sağlamaktır. Uzun vadede ise dışa açık, ihracata dayalı bir ekonomi oluşturmaktır. 1980 yılında itibaren birçok şehirde kurulan sanayi merkezleri oldu. Burada iş yapanlar da genelde KOBİ'lerdi. Tekstil, giyim, gıda, metal işleme, ağaç ürünleri, kimya sanayi gibi alanlarda, yani yoğun emek gerektiren dallarda iş yaptılar.

Türkiye'de 1980'den itibaren KOBİ'lere yönelik destekleme amaçlı programlar oluşturulmaya başlanmıştır. 1990'lardan itibaren KOBİ'leri destekleyen KOSGEB gibi kurumlar kurulmaya başlanmıştır (<http://kosgeb.gov.tr>, Erişim:2014).

(Tablo 4, Kişi Başına Gelirin Değişimi 1980-2010)

	Kişi Başına Gelir		Kişi Başına Gelirin Yıllık Artış Hızı (%)
	1980	2010	
Batı Avrupa	13150	21000	1,6
Doğu Avrupa (Rusya Dışında)	5800	8600	1,3
ABD	18600	30400	1,7
Gelişmiş Ülkeler	14900	24700	1,7
Gelişen Ülkeler	1920	5300	3,4
Japonya	13400	22350	1,7
Türkiye	4750	10500	2,4
Dünya	4500	8100	2

(1990 ABD Doları ile (sabit fiyatlarla) ve satın alma gücü paritesine göre düzeltilmiş olarak verilmiştir.)

4.2. Türkiye'de Kobi'ler

Türkiye'de 2009 yılında TÜİK tarafından yapılan araştırma sonuçlarına göre, 250 kişiden az çalışanı olan 3.222.133 girişim vardır. Bunun dışında satış rakamları, bilanço bilgileri gibi KOBİ olma özellikleri taşıyıp taşımadığı hakkında net bir veri yoktur. Bunun dışında veri olmaması nedeniyle en iyi veri budur. Bunlar KOBİ olarak kabul edilmekle beraber, KOBİ olma vasfı taşıyan bu sayının binde biri olduğu tahmin edilmektedir.

Bu verilere göre Türkiye'deki işletmelerin %99,9'u KOBİ'dir. Toplam işletmelerin %95,62'si 0-9 kişi çalıştıran mikro işletmelerden oluşmaktadır. KOBİ'lerin %42'si hizmet sektöründe, %40'ı ticaret sektöründe, %13'ü imalat sektöründe, %5'i inşaat sektöründe, %0,2'si madencilik sektöründe iş yapmaktadır. Bunların dışında KOBİ'ler hakkındaki bilgileri aşağıdaki özetleyebiliriz (<http://www.kobi.org.tr>, Erişim:2014):

1. Türkiye'deki istihdamın %78'ini sağlamaktadır.₁
2. Toplam katma değerın %55'ini oluşturmaktadır.₁
3. Tüm satışların %65'5'ini oluşturmaktadır.₁
4. Yapılan yatırımların %50'sini oluşturmaktadır.₁
5. Türkiye'nin ihracatının %56'sını gerçekleştirmektedir.₂
6. Tüm krediler içindeki KOBİ'lerin payı %23'tür.₃

(1:TÜİK 2008 Sanayi ve Hizmet İstatistikleri, 2: 2007 TÜİK KOBİ- İhracat İstatistikleri, 3: Eylül 2010 BDDK)

Türkiyede KOBİ'lerin %82'si hizmet ve ticaret sektöründe faaliyet göstermektedir. İmalat sektöründe faaliyet gösteren KOBİ'lerin oranı %13'tür. KOSGEB tarafından 2004-2007 arasında imalat sanayinde iş yapan 55.000 işletmede yapılan anket sonucuna göre KOBİ sahiplerinin eğitim seviyeleri; doktora mezunu %0,44, yüksek lisans mezunu %4,10, üniversite mezunu %28,57, lise mezunu %29,27, ilk-orta okul mezunu %35,97 olduğu görülmüştür. Yine aynı anketin sonucuna göre imalat sanayindeki KOBİ'lerde çalışanların; %0,5'i okur yazar değil, %3'ü yüksek okul, %3'ü çırak okulu, %7'si meslek lisesi, %8'i üniversite mezunu, %19'u lise mezunu, %60'ı ilköğretim mezunu olduğu anlaşılmıştır. Bu işletmelerin tepe yöneticilerinin %69,52'si aynı zamanda işletme sahibidir. KOBİ'ler yönetim becerilerini yükseltmek için işletme dışından eğitim ve danışmanlık hizmetleri almaktadır. KOSGEB 'in 2011-2013 'KOBİ Stratejisi Eylem Planı'nda yer alan bu eğitim alanlarını aşağıdaki tabloda özetleyebiliriz(<http://kosgeb.gov.tr>,Erişim:2014).

(Tablo 5, İmalatçı KOBİ'lerin Eğitim ve Danışmanlık Hizmeti Alma Durumu, (2007))

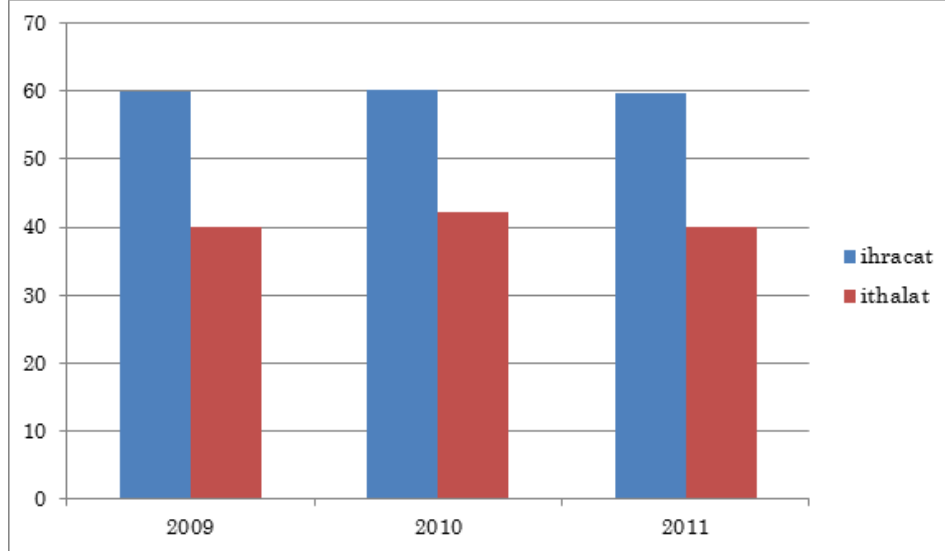
Dışarıdan Alınan Hizmet Türü ve Konusu	Danışmanlık Hizmeti Alanlar(%)	Eğitim Hizmeti Alanlar(%)
Pazarlama, Tanıtım	3,11	4,98
Satış, Dağıtım	1,99	4
Yönetim Organizasyon	3,5	4,79
İnsan Kaynakları	1,98	3,43
Toplam Kalite Yönetimi	5,82	6,86
Üretim Planlama ve Kontrol	3,37	4,93
Dış Ticaret-İhracat	2,08	3,75
Bilgisayar Sistemleri	4,21	6,79
Planlı Bakım	2,4	3,24
Finans Yönetimi	2,96	3,14
Yönetici Eğitimi	1,67	4,92

Görüldüğü üzere Türkiye'deki KOBİ'lerde eğitim noktasında ciddi eksiklikler vardır. İşletme sahiplerinin büyük kısmının aynı zamanda işletme yöneticisi olduğunu düşündüğümüzde, KOBİ'lerde nitelikli eleman ihtiyacı daha iyi görülmektedir. Nitelikli eleman çalışmadığı sürece de, bu işletmelerin küreselleşmesinden söz etmek zordur.

4.2.1. Türkiye'de Küresel KOBİ'ler

KOBİ'lerin küreselleşmesi noktasında hiç şüphesiz yaptıkları ihracat ve ithalatın önemli bir veridir. İhracat rakamlarına baktığımızda, 2011 yılında Türkiye'deki ihracatın %59,6'sını, ithalatın da %39,9'unu KOBİ'ler gerçekleştirmiştir.

(Tablo 6, KOBİ'lerin Dış Ticaretteki payı (%))



Yukarıdaki tablo TÜİK tarafından 2012 yılında yayınlanmıştır. Bu çalışmanın sanucuna göre 2011 yılında KOBİ'ler tarafından gerçekleştirilen %59,6'luk ihracatın; %15,2 mikro işletmeler tarafından, kalan kısmı %44,4'lük kısım ise çalışan sayısı 10-250 kişi olan KOBİ'ler tarafından gerçekleştirilmiştir. Yapılan %39,9'luk ithalatın, %6,5 kısmı mikro işletmelere aittir. Diğer kısım ise, çalışan sayısı 10-250 arasındaki işletmeler tarafından gerçekleştirilmiştir. Bu ihracattaki sanayi ürünlerinin payı %36,2, ticaret sektöründeki KOBİ'lerin payı %57,9 olmuştur. Sanayi sektörünün ithalattaki payı %33,9 olmuştur. Ticaret sektöründeki KOBİ'lerin ithalattaki payı ise %56,6 olmuştur. KOBİ'ler ihracatının ve ithalatının büyük kısmını Avrupa ülkeleri ile gerçekleştirmiştir. İkinci sırada Asya ülkeleri vardır. 2011 yılında KOBİ'ler; %91,8 imalat sanayi ürünleri ihraç etmiştir. İmalat ürünlerinin; %15 giyim eşyaları, %12,7 ana metaller, %9,8 tekstil ürünleri teşkil etmektedir. İthalatta ise %15,9 kimyasal ve kimya ürünleri, makine ve ekipmanlar %12,7, ana metaller %12,1'dir(www.tuik.gov.tr,Erişim:2014)..

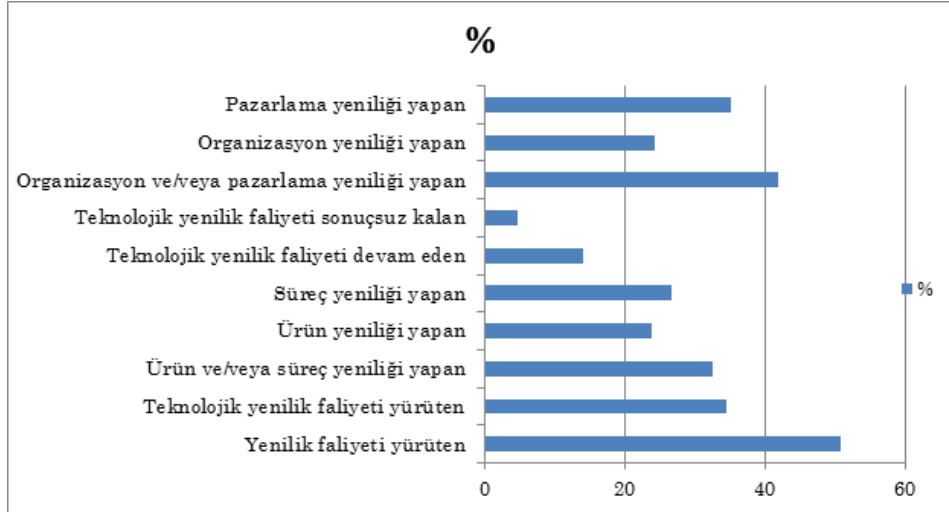
4.2.2. Türkiye'de Yenilikçi KOBİ'ler

Günümüz'de KOBİ'lerin en büyük avantajlarından biri olan esneklikleri sayesinde yeniliklere hızla ayak uydurabilmektedirler. İnternet sayesinde, çok fazla para harcamadan global bir işletme haline gelebilmektedirler.

Fakat Türkiye’de istenilen düzeyde kuluçka merkezlerinden, inovasyonla ürün geliştirip pazarlayan işletmelerden söz etmek pek mümkün değildir.

Türkiye’deki yenilikçi KOBİ’lerin ekonomiye, büyümeye katkısını anlamak için TÜİK tarafından 2008-2010 yıllarını kapsayacak şekilde 3 yıllık dönemde, çalışan sayısı 10 kişiden fazla işletmeler ile, çalışan sayısı 10-249 olan KOBİ’ler üzerinde bir araştırma yapılmıştır. Yapılan anket çalışması sonucunda; çalışan sayısı 10 kişinin üzerindeki tüm işletmelerde yenilikçi faaliyette bulunan işletme oranı %51,4’tür. Büyük işletmeleri çıkardığımızda, 10-249 kişi çalışan KOBİ’lerde yenilik faaliyette bulunan işletme oranı %50,8’dir. TÜİK raporuna göre, Avrupa Birliği İstatistik Ofisinin metodolojisine de uygun olarak 2005 yılından itibaren yapılan 10-249 kişilik KOBİ’lerdeki teknoloji kullanımıyla ilgili en sağlam verilere göre KOBİ’lere ilişkin aşağıdaki tabloya da ilintili olarak şu özellikleri verebiliriz (www.tuik.gov.tr, Erişim:2014);

(Tablo 7, KOBİ’lerin Teknoloji Kullanımları)



- KOBİ’lerde 2008-2011 yılları arasında üç dönemde, çalışan sayısı 10’den fazla olan işletmelerin %51,4’ü, KOBİ’lerin ise %50,8’i yenilik faaliyetinde bulunmuştur.
- 2011 yılında, çalışan sayısı 10’den fazla olan işletmelerin %92,4’ü internet erişimine sahiptir. KOBİ’lerde ise %92,2 internet erişimine sahiptir.

- 2011 yılında, çalışan sayısı 10 kişiden fazla olan işletmelerde %55,4'ünde işletmenin web sayfası vardır. KOBİ'lerde ise %54,5 oranında işletmenin web sayfası vardır.
- 2010 yılında, çalışan sayısı 10 kişi ve fazla olan işletmelerin %12,3'ü, KOBİ'lerin ise %12,1'i internet yoluyla ürün ve/veya hizmet siparişi almıştır.
- 2010'de, çalışanı 10 kişi ve fazla olan işletmelerin %14,2'si, KOBİ'lerin ise %14'ü internet yoluyla ürün ve/veya hizmet siparişi vermiştir.

Türkiye'de 1960'lara kadar üretim kapasitesi, 1970'lerde maliyet ve fiyat kavramları, 19980'lerde kalite kavramı, 1990'larda ürün çeşitliliği ve rekabet unsurları önem arz etmiştir. Küreselleşmenin etkisiyle artık dünya bir pazar haline gelmiş ve işletmeler dünyanın herhangi bir yerindeki en ucuz ve kaliteli ürünü ulaşabilir hale gelmiştir. Dolayısı ile artık, yeni ürün ve hizmet veren işletmeler rekabette öne geçmektedirler. Bunun için de AR-GE önem kazanmıştır. Türkiye'de özel sektör AR-GE harcamalarının GSYİH'e oranı 1990'da %0,05 iken, bu oran 2008'de %0,32 olmuştur. Fakat bu oran OECD ortalaması olan %1,63'ün çok altındadır. Bu oranı yükseltmek için 5746 sayılı 'Araştırma Geliştirme Faliyetlerinin Desteklenmesi Hakkında Kanun' 2008 yılında yürürlüğe girmiştir. 99 AR-GE Merkezi başvurusunun 76'sına Eylül 2010 yılında AR-GE Merkezi olarak kabul edilmiştir. Yine ilki 1992 yılında kurulan KOSGEB Teknoloji Geliştirme Merkezleri (TEKMER) sayısı 2010 yılında 28'e ulaşmıştır. TEKMER'lerin amacı yenilikçi KOBİ'lerin kurulması, geliştirilmesi, yeni ürün gelişimi ve pazarlanması gibi alanlarda destek sağlamak üzere kurulmuştur. Bunun dışında KOSGEB üniversiteler arasında AR-GE inovasyon işbirliği sayısı 2010 yılı itibari ile 36'ya ulaşmıştır. TEKMER ve üniversite işbirliği ile 1992'den bu yana 1.800 AR-GE projesi desteklenmiş, 174 proje başarı ile bitirilmiş, 853 projenin ticarileşmesi sağlanmış, 312 patent belgesi alınması sağlanmıştır. Bu kapsamda KOSGEB in yayınladığı 'KOBİ Stratejik Eylem Planı (2011-2013)'da bazı ülkelerin ileri teknoloji ürünlerinin ihracattaki oranlarını şu şekilde verilmiştir (<http://kosgeb.gov.tr>,Erişim:2014);

(Tablo 8, Seçilmiş Ülkeler ve Türkiye Karşılaştırması)

Toplam Ürün İhracatında Yüksek Teknolojik Ürünlerin Payı (%)			
Ülkeler	1996	2002	2008
Malezya	44,4	58,2	39,2
Çin	12	23,3	28,7
ABD	31,2	31,8	27,1
Japonya	25,7	24,5	17,9
Hindistan	5,1	4,8	5,7
Türkiye	1,7	1,9	1,7

Buradan şunu görebilirizki Türkiye’de KOBİ’lere verilen destek hala çok yetersizdir. İnovasyon ve yenilikçi işletmelere gereken değerin verilmesi durumunda karşılığını ekonomik büyüme, istihdam olarak alacağımızdan hiç kuşku yoktur.

Türkiye’de 2005 yılında sanayi ve hizmet sektöründe 46.697 işletme kurulmuştur. Bunların %18,9’u kapanmıştır. Günümüzde Türkiye’de KOBİ politikasının oluşturulması, uygulanması aşamasında rol alan kurum ve kuruluşları şu şekilde sıralayabiliriz(<http://kosgeb.gov.tr>,Erişim:2014);

1. Sanayi ve Ticaret Bakanlığı
2. Maliye Bakanlığı
3. Devlet Planlama Teşkilatı Müsteşarlığı (DPT)
4. Hazine Müsteşarlığı
5. Dış Ticaret Müsteşarlığı
6. TUBİTAK
7. KOSGEB
8. Ekonomi Koordinasyon Kurulu
9. TOBB ve KESK
10. Kalkınma Ajansları
11. TIGV
12. Halk Bankası
13. Türkiye İhracat ve Kredi Bankası A.Ş. (EXİMBANK)
14. Kredi Garanti Fonu A.Ş. (KGF)

15. TESKOMB

16. KOBİ Girişim Sermayesi ve Yatırım Ortaklığı A.Ş. (KOBİ A.Ş.)

Bu kuruluşlar, politikaların oluşturulması, vergi teşviki uygulamaları, serbest bölgelerin oluşturulması, AR-GE faaliyetleri, kredilerin verilmesi, kredilerin sigortalanması gibi işlemleri yerine getirmektedir.

5. Japon Sosyal, Ekonomik Hayatın Şekillenışı ve Tarihi

Japonya, çok eskilerden beri Çin ve Kore yarımadası ile olan kültürel, siyasi ve ekonomik ilişkileri bilinmektedir. Japonya'da ilk yaşayanların; güneydeki adalar üzerinden geldiği veya Kore yarımadasından geldikleri yönündeki kanılar kabul görmektedir. Bununla birlikte Japonyanın kuzeyinde yaşayıp günümüzde pek kalmamış Ainu ırkının ise Rusya'nın Yakutistan bölgesinden Japon adalarına geçtikleri düşünülmektedir.

Bunların dışında ilk ciddi ticari ilişkilerini Portekiz, İspanyol ve Hollanda gemileri ile 16.yy'da kurmuşlardır. Küçük beylikler şeklinde parçalanmış Japonya 1590'larda tek ülke, siyasi ve askeri güç olabilmiştir. Birtakım siyasi, ticari ve dini çıkarlar uyumsuzluğundan dolayı 1641 yılında Japonya birkaç körfezini Hollanda ve Çin'e açık bırakmış ve diğer körfezlerinin hepsini yabancılara kapatmıştır(sakoku). İçer kapanma (sakoku) 1853'te Amerikan gemilerinin Japonya'ya gelip bazı tavizler almasına kadar devam etmiştir.

İçer kapanma dönemi 200 yıldan fazla sürmüştür. Amerika'nın bazı tavizler alması içerde bazı krizlere neden olmuştur. Neticesinde 1600'lerde başlayan Edo dönemi bitmiştir. 1867'de Meiji dönemi başlamıştır. Türkiye'deki Atatürk'ün yaptığı büyük reformlara benzer nitelikte Meiji döneminde reformlar yapılmıştır. Sosyal hayat inanılmaz şekilde değişmiştir. Hızla büyümüş ve gelişmiştir. Nihayetinde yakınlarındaki bir çok ülkeyi idaresi altına almıştır. Sonrasında küresel bir imparatorluk haline gelmiştir.

5.1. Japon Yönetim Anlayışının Gelişimi

Hiç şüphesiz Japonların geçmişte yaşadıkları, Japonların sosyal hayatında ciddi izler bırakmıştır. Sosyal hayatın, ilişkilerin şekillenmesinde, ekonomik hayatın şekillenmesinde önemli rol oynamıştır. Toplumsal değerler, sosyal hayatı geliştirir. Diğer bir ifade ile Japon mucizesinin gerçekleşmesinde Japon kültürünün etkisi büyüktür. Japon yönetim anlayışını analiz eden iki yaygın teori vardır. Birincisi; Japon yönetiminin, eski Japon

değerlerini, geleneklerini, kültürünün geliştirilmesi ve uyarlanması değil, 2.Dünya Savaşı'ndan sonra Amerikan kurumlarının, düşünce yapısının uyarlanmasıdır. İkincisi de; Japon mucizesinde, sanayisinin başarısında, yerel kültür, örgütlenme, yönetim yöntemlerinin etkili olduğudur (Zerenler ve Iraz, 2006,s.s.757-776). Başka bir görüşe göre de; 1980'lerden sonra, otomobil ve elektronik sektörlerinde ortaya çıkan Japon rekabeti ve 1990'lardan sonra popülerleşen Japon kalite yönetiminin temelinde Japon yaşam felsefesinin etkileri vardır (Çınar,2001,s.s.293-298). Fakat daha kabul edilir olan, Amerika ve başka ülkelerin etkisi olmakla beraber Japonların savaş öncesinden itibaren kendi huzur devletini kurmaya başladıklarıdır (Ferguson, 2012, s.167).

Bazı batılı eleştirmenler, Japonya ve Çin gibi doğu ülkelerinde geçmişte oluşan kurumların toplumu baskı altında tuttuğunu, bunun günümüzde de devam ettiğini söylemişlerdir. Bu şekilde ideolojiler, örgütün amaçları doğrultusunda insanları yönlendirmekte ve hatta zorlamaktaydı (Tucker, 1975).

Günümüzde de; yaygın olarak dini öğretileri hayatının önemli bir parçası haline getirmiş, hatta ve hatta üniversite, siyasi parti gibi kurumları olan dini gruplardan söz etmek mümkündür. Fakat bunu genele vurduğumuzda çok küçük bir yüzdeye denk gelecektir. Büyük kısımda ise dini bir hayattan söz etmek söz konusu değildir. Bununla birlikte bazı öğretilerin Japon kültürü haline geldiğini söylemek mümkündür. Mesela doğanın korunması gibi konulardaki hassasiyet Budizm öğretilerini anımsatmaktadır. Yine bu bağlamda İslamiyetteki tasavvuf anlayışı ile mukayese edilebilen, kuruluşu 528'de Çin'de olan Zen tarikatından bahsetmek gerekir(Eberhard, 1986,s.103). Tülin T.- Rana Ö.K. Zen anlayışının Japon yönetim anlayışına etkilerini şu şekilde sıralamışlardır(Atay ve Bayraktaroğlu, 2013,s.s.40-45); farkındalık, ruhsal aydınlanma ve sezgisel yaklaşım, bilgelik, çatışma, uyum, birlik, işbirliği ve takım geliştirme, yaratıcılık, eğitim , muğlaklık, liderlik, cömertlik ve yardımseverlik.

Okullarda verilen eğitimin yanında şirket içi eğitimler çok önemlidir. Bu sayede işletmeler canlı, dinamik, gelişmelere açık ve hemen uyum sağlayabilen bir yapıya sahiptirler. Üniversitede çalıştığı alandan farklı alanlarda işe alınabilen bireyler işe başladıktan sonra aldıkları şirket içi eğitimlerle konunun uzmanı haline gelmektedirler.

Japon hayatında gri ton her zaman vardır. Buna şöyle bir örnek vermek iyi olacaktır, Japonca'da kullanılan 'Kuki wo yomu.' yani 'Havayı okumak.' deyimini, karşı tarafı rahatsız etmeden durumu anlayabilmedir. Bu tabii ki ayrıntıyı konuşmama manasına da gelmemektedir. Duruma göre kullanılabilen bir ifadedir. Yoksa Japonlar ayrıntı noktasında fazlasıyla hassastırlar. Hatta ve hatta ayrıntıları tekrar tekrar kontrol etmek Japon kültürünün bir parçasıdır.

Japonya 57 (M.S.) yılından itibaren Çin'e elçiler göndermiştir. 607-894 yılları arasında gönderdiği elçi sayısında artış vardır. Budizm'in Japonya'yada yerleşmeye başlaması 6.yy'dır. Japonya'da Kamakura Döneminde (1185-1333) yaygınlaşan, ilk önceleri Rinzai-shu ve Tendai-shu diye adlandırılan iki grubun birleşmesiyle Zen-shu ismini almıştır. Tasavvufta olduğu gibi Zen-shu'da da içe dönme, yönelme (zazen) ve kendini arındırma vardır.

5.2. Japon İşletme Yönetiminde Öne Çıkan Bazı Terimler

Toplam Kalite Yönetimi

Hiristiyanlık'taki doğuştan kirli gelme düşüncesinin de etkisiyle, batıda, işletmelerde denetleme ve kalite kontrol bölümleri, üretim bölümüne göre daha fazla yetkili olması ve kalitenin artırılması düşüncesi vardır. Doğuda da kalite ve denetim önemlidir, fakat bunu farklı şekilde gerçekleştirir. Budizm'de insan doğuştan temizdir. Japonya'da üretim yapanlara kalite eğitimi verilir. Bunun sonucunda üretim kısmı kaliteyi kontrol etmiş olur.

Tam Zamanında Üretim

Japonya doğal kaynaklar bakımından fakir bir ülkedir. Dışarıdan aldığı hammadeyi işleyip, bunu satan bir ekonomidir. Kaynakları en iyi şekilde değerlendirmeyi amaçlayan bir düşüncenin sonucunda ortaya çıkmıştır. 2. Dünya Savaşı sonrasında, Toyota başmühendisi Taiichi Ohno tarafından, içinde buldukları savaş sonrası şartlardan ortaya çıkmıştır. Üretimde ihtiyaç olan stoktaki ürünleri, ihtiyaç duyulan yerde olmasını amaçlayan ve sıfır stoku hedefleyen bir yönetim sistemidir. Tam zamanında üretimin temelinde, bütün aşamalarda israfı önleyip, en düşük maliyetle piyasaya mal sunma amaçlanmaktadır(Atay ve Bayraktaroğlu, 2013,s.47).

Sıfır Hata

Üretimin en baş kısmından itibaren, tüm aşamalarda hatadan arındırılması hedeflenmektedir. Tüm parçalar hatadan arındırılırsa, bütünün oluşturduğu

sistemde hatadan o kadar arındırılmış ve verimliliği o kadar artmış olur. Batıda son ürün üzerinden yapılan kalite kontrolü, Japonya’da tüm sürece yayılmıştır(Erdem ve Kocabaş,2004,s.s.175-189).

5.3. Küreselleşme ve Japonya’da Kobi’ler

Küreselleşmenin başlaması, gelişmesi ve kabul görülmesi ile ilgili olarak değişik görüşler vardır. Bir görüşe göre küreselleşmenin, yeni dünya anlayışının din boyutu Endülüslü Tevrat tevsircisi İbn Meymun’un (Maimonides, 1135 Kurtuba-1204 Mısır) tevsirlerine, günümüzdeki siyaset felsefesi boyutu ise Alman Musevisi Leo Straus’un (1899-1973) eserlerine dayanmaktadır. Günümüzde anladığımız manada küreselleşmenin temeli olarak 1978 ‘Washington Mutabakatı’ kabul edilir. Türkiye’de ise Washington Mutabakatı ve sonrasında 24 Ocak 1980 kararları, 12 Eylül 1980 darbesi küreselleşme yolundaki önemli adımlardır(Kurtoğlu,2011, s.s.4-29). Bununla birlikte Niall Ferguson birinci küreselleşme hareketinin Biritanya’ya ait olduğunu, ikincisinin temellerinin 1944’te New Hampshire’de Bretton Woods’ta müttefiklerin bir araya geldiği toplantıda atıldığını söyler (Ferguson,2012, s.s.247-248).

Uluslararası alanda 1980’lerden sonra rekabet üstünlüğü kazanmada, Japonya başarı elde etmiştir. Bunun altında yatan ise; yalın üretimin takım çalışması, güven, esneklik, sorumluluk gibi değerleri ön plana çıkarması, organizasyonlardaki insan etkenini güçlendirmesi yatmaktadır. Tüm bunlar kariyer gelişimini pozitif etkilemiş ve işgücünden faydalanma ve düzenlemede esneklik sağlamıştır(Şimşek ve Soysal, 2007,s.s.35-36).

Japonya 20.yy başlarından itibaren sürdürülen endüstriyel yatırım ve yönetim modelleri sayesinde dünyanın en büyük ekonomik güçleri arasına girmeyi başarmıştır. Bunun temelleri Edo Döneminde (1603, 1867) ve Meiji Döneminde (1868 , 1910) atılmıştır. Edo Döneminde balık veya ticaret ile zengin olan soylu aileler vardı. Meiji döneminde birçok alanda olduğu gibi sanayi, demirçelik alanında ve madencilik alanında kamu iktisadi kurumları oluşturuldu. Bu kurumlar 1885 yılında özelleştirme kapsamına alındı. Bu kuruluşlar Edo döneminde zenginleşmiş aileler tarafından alındı. Bu kuruluşlar, sonrasında küçük işletmeleri içlerine alarak pazar paylarını artırmaya çalıştılar. O dönemin seri üretim veya kalite artırımının çok da öneminin olmadığı bu kuruluşlara ‘ZİBATSU’ adı verilir(Tsutsui, 2001,s.s.441-464). Bunlara örnek olarak; Mitsui, Mitshubishi, Sumitomo verilebilir.

Burada hiç şüphesiz çok önemli gelişmelerden biri de devletin yönetim anlayışının değişmesidir. Kamakura Döneminden (1185,1333) itibaren ülkeyi 'SHOUGUN' dediğimiz komutanlar yönetmiştir. Yönetimdeki bu askeri güçler nadiren değişse de imparatorluk ailesi hep olmuş, devam etmiştir. Fakat imparatorlar bu dönemde, zaman zaman güç toplasalar da shogunun gölgesinde temsili bir makamdan öteye çok geçememişlerdir. Amerikan askeri gemilerinin Tokyo şehrinin yanındaki şehir olan, Kanagawa şehri önüne gelip (1853) yönetimden bazı tavizler alması ile içeride meydana gelen bazı karışıklıkların ve bazı grupların baskısıyla yönetim değişmiştir, içe kapanma dönemi bitmiştir. Japon tarihinde yüzyıllar sonra imparator tekrar direkt birinci güç haline gelmiştir. Ülkenin yönetimini bazı etkili samuraiların da içinde bulunduğu Meiji Dönemi başlamıştır. Bu dönemde bir çok büyük reform yapılmıştır. Bunun sonucunda da ülke hızla gelişmiş ve küresel bir güç haline gelmiştir.

5.4. Japonya'nın Küreselleşmesi ve KOBİ'ler

5.4.1. İkinci Dünya Savaşı Öncesi

Japonya 1853 yılında Amerika'nın da baskısıyla içe kapanma dönemi bitmiştir. Bundan sonraki süreçte yurtdışına yüzlerce öğrenci göndermiştir. Bu öğrenciler genellikle Avrupa ve Amerika'ya gönderilmiştir. Bununla birlikte, özellikle mühendislik ve teknik alanlarda uzmanlar Japonya'ya davet edildi. Buna örnek olarak, Japonya'nın ilk demiryolu teşkilatının kurulmasında yüzü aşkın İngiliz uzmanın davet edilmesi gösterilebilir(Im ashiro,1997,s.s.1-76).

Japonya ülke içindeki reformları hızlı bir şekilde gerçekleştirmiştir. Akabinde 1890'lardan itibaren birçok ülkeyi egemenliği altına almıştır. 2.Dünya savaşına kadar egemenliğini devam ettirmiştir.

Japonya Pasifikte 'güçlü ordu, zengin ülke' sloganıyla gittiği yayılcı politikayı 2.Dünya Savaşı ile birlikte bırakmak zorunda kaldı. Hammadde olarak fakir olan Japonya bu savaşla birlikte, idaresi altındaki ülkelerin hammadde kaynaklarından da vazgeçmesi gerekti. Ekonomik olarak çökmüştü. Yeniden kalkınmak için özel sektör eksenli kalkınmanın kısa sürede sonuç vermeyeceği düşünüldü. Devlet direkt piyasalara müdahale etti. Bununla birlikte özel sektörde destekledi. Devlet az miktardaki hammaddeyi verimli şekilde kullanmak, büyük miktarda üretim yapan tesislerin kurulması, uluslararası rekabete çıkabilecek ürünlerin üretilmesi ve bunların pazarlanması noktasında müdahil ve teşvikçi olmuştur(O

hmori,1992,s.s.192-207). Japonlar bu dönemde bir nevi özel sektörü desteklemekle beraber, devlet kapitalizmini uygulamışlardır.

Bu dönemde Zaibatsular Japon ordusunun ihtiyaçlarını karşılamak için stratejik alanlarda yoğunlaşmışlardır. Maden işletmeciliği, tersane, demiryolu, metalürji, silah imalatında iş yaptılar. Yoğun emek gerektiren endüstriler, hafif sanayi, tekstil ve gıda işleme gibi alanlarda KOBİ'ler iş yapmıştır(Macpherson,1995,s.33).

5.4.2. İkinci Dünya Savaşı Sonrası

Japonya 2. Dünya Savaşından yenik çıkmıştır. Savaş sonrasında birçok alanda olduğu gibi ekonomi ve sanayi alanında da yenilikler ve değişimler olmuştur. Bu dönemde zaibatsuların yapılanması Amerikan holdingleri ve Alman grup şirketleri örnek alınarak yapılandırılmıştır. Stratejik daha sonra da endüstriyel alanda faaliyet gösteren bu büyük şirketlerin taşeronluğunu da küçük ve orta ölçekli işletmeler (KOBİ) yapmaktadır (Claude,2007,s.s.5-36).

Savaş sonrası zaibatsulardaki ailelerin etkisi, kartelleşmeyi önlemek için azaltılmış. Bunun için zaibatsuların üst düzey yapılanması değiştirilmiş ve yöneticiler de değiştirilmiştir. Bunun yanında küreselleşme yönünde teşvik edilmiştir. Yeniden yapılandırılan zaibatsuların isimleri ikinci dünya savaşından sonra yapılanmalarına göre yatay keiretsu (Mitsubishi, Mitsui, Sumitomo), dikey keiretsu (Toyoto, Honda, Toshiba, Hitachi) isimlerini almıştır. Bu keiretsuların altında ve kontrolünde taşeron KOBİ'ler vardır. Bu KOBİ'ler seri üretim, montaj gibi alanlarda çalışmışlardır(Atay ve Bayraktaroğlu, 2013, s.s.56-57).

5.4.3. 1980 Sonrası KOBİ'ler

Günümüzde küreselleşme denilince akla gelen ilk tarih 1978 yılı ve sonrası olmaktadır. 1980'lerden itibaren dünyada yeni bir ekonomik anlayış ortaya çıkmıştır.

Küreselleşmenin etkisiyle ekonomideki bazı artılar eksilere dönüşmüştür. Büyük işletmeler, büyüklüklerinden, ağır karar alma ve uygulama özellikleri nedeniyle yeni ekonomik düzene ayak uydurmada biraz zorlanmışlardır. KOBİ'ler ise esneklikleri ve dinamizmleri ile bir adım öne çıkmışlardır. Gelişmiş ülkelerde olduğu gibi Japonya'da da KOBİ'ler ekonomik büyüme dinamizmini pozitif yönde etkilemektedir (Kawai ve Urata, 2001,s.1).

Japonya 1970'lerden itibaren KOBİ'lerin desteklenmesinde, yeni işletmelerin kurulmasının teşvikinden çok, mevcut KOBİ'lerin büyük işletmelerin seviyesine çıkarma noktasında teşviki olmuştur. Fakat bu durumun ekonomik durgunluğa sebep olabileceğinin anlaşılmasından sonra, Japonya, 1963'te yapılan KOBİ'leri düzenleyen kanunda 1999 yılında yeni bir düzenlemeye gitmiştir. Bu değişiklikte Amerika ve İngiltere'deki yeni kurulan KOBİ'lerin 1980'lerden sonraki ekonomiye katkılarının görülmesi de vardır. Bunlardan dolayı yeni düzenleme ile KOBİ'lerin kurulması noktasında bazı teşvikler getirilmiştir(Yasuda, 2009,s.s.95-107).

Bilim ve Teknoloji Temel Kanununun 1995 yılında yürürlüğe girmesinden sonra 5 yıllık Bilim ve Teknoloji Temel Planı yapıldı. 2006-2010 döneminde AR-GE için 25 trilyon yen para ayrıldı. Bunun 21,6 trilyon yeni kullanıldı(Matoshi,2011,s.11).

Dünyada girişimcilik, inovasyon, esneklik büyük işletmelerden ziyade KOBİ'ler ile anılmaktadır. Gelişmiş ülkelerde KOBİ'leri desteklemek oldukça sıradandır. Amerika venture işletmeler için; Yüksek Teknolojili Küçük İşletme (HTSF) veya Yeni teknoloji Tabanlı İşletme (NTBF) tanımı kullanılır. Japonya'da ise bu yasal bir çerçeveye oturtulmuştur. Satışlarının %3'ten fazlasını AR-GE için harcayan işletmelere venture işletme denilmiştir. Japonya'daki KOBİ ve inovatif, yenilikçi işletmelerin bazı özelliklerini şöyle sıralayabiliriz(ATay ve Bayraktaroğlu, 2013, s.s.219-234);

- Japonya KOBİ'ler hakkında dünyadaki en kapsamlı yasal düzenlemenin yapıldığı ülkelerden biridir. KOBİ'lerle ilgili 1949'dan beri 30'dan fazla yasa yapılmıştır. Hiç şüphesiz bu düzenlemeler KOBİ'lerin gelişiminde ciddi etkileri vardır.
- Japon devletinin KOBİ'lere verdiği desteğin 40 yıldan fazla geçmişi vardır.
- KOBİ'ler ile yapılan 1963 yılındaki Temel Kanunda; KOBİ'lerin zayıf ve küçük olduğu anlayışı vardır. Bu kanunda KOBİ'ler ile büyük işletmeler arasındaki farkı azaltmaya, yok etmeye çalışılıyordu. Bunun içinde KOBİ'lerde verimlilik artırılması, aşırı rekabetin önlenmesi, iş fırsatlarının güvence altına alınmasına yönelik düzenlemeler yapılmıştır.
- Çin'deki teknolojik yeteneğin ve endüstriyel ürünlerin artması Japonya'daki KOBİ'ler üzerinde baskı oluşturmaktadır.

- 1999 yılında yapılan değişiklikte 4 önemli özellik göze batmaktadır;
 - a. İnavasyon ve yeni işletme kurulmasını desteklemek
 - b. KOBİ'lerin iş tabanını güçlendirmek
 - c. Ekonomik ve sosyal çevreye uyumunu kolaylaştırmak
 - d. KOBİ'lerin finansmanını kolaylaştırmak ve özsermayesini artırmak
- Son yıllarda venture işletmeleri teşvik için bazı yenilikler yapıldı. Gelişen işletmeler borsası açıldı, anonim işletmeler için asgari sermaye şartları kaldırıldı, teminatsız ve kefilsiz finansman modelleri oluşturuldu.
- Hükümetin KOBİ'lere doğrudan verdiği kredi, KOBİ'lere verilen kredilerin %10'dan fazlasına tekabül eder.
- KOBİ'lere 3 adet devlet finansman kurumundan kredi sağlanır;
 - a. Japon KOBİ Finansman Kurumu (JASME)
 - b. Ulusal Yaşam Finansman Kurumu (NLFC)
 - c. Shoko Chukin Bankası

Bunlar kullanma amaçlarına göre KOBİ'lere düşük faizli kredi sağlar. Bu kuruluşlar kredi sigorta sistemiyle KOBİ'lerin sorunsuz kredi bulmasını sağlar.

- Hükümet çeşitli destek sistemleri ile (kurumlar vergisi, gelir vergisi vs) istisnai vergi uygulamalarından faydalandırır.
- Yapılan araştırmalarda, yenilikçi işletmelerin başarı oranı %20 civarında iken, bu oran üniversite desteği sağlanırsa %50'ye çıktığı saptanmıştır.
- Japon hükümeti, 2000 yılından itibaren öğretim üyelerine işletmelerde görev alma imkanı sağladı. 2001 yılında konulan üniversite tabanlı 1000 adet yenilikçi işletme kurulması hedefi aşarak 1099 adet kuruldu. 21.000 kişi istihdam edildi. 12 işletme halka arz edildi.
- Küresel kuluçka merkezlerinde 2000-2010 yılları arasında önemli reformlar yaptı. Yenilikçi işletme kurulması için milyarlarca yen harcadı. Özellikle üniversite destekli merkezler desteklendi. 1999'da 30 olan kuluçka sayısı 2010'da 336'ya yükseltildi.
- Japonya büyük işletme eksenli ekonomiye sahiptir. KOBİ'ler daha ziyade büyük işletmelerin tedarikçisi ve taşeronu konumundadır. İnavasyon kapasitesi ve özel sektör AR-GE harcamaları konusunda en öndeki ülkelerdendir. Grup çalışma kültürü, yaşlı nüfus ve risk sevmeyen yapılarından hızla sıyrılmakta ve yenilikçi işletme kuruluşunda da iyi bir noktadadırlar.

Üniversite öğretim üyelerine eş zamanlı, araştırma enstitülerinde araştırma imkanı sunulmuştur(Stenberg,2004,s.42). Japonya'daki ARGE faaliyetlerinin %80'i özel sektör eliyle olur (Acs ve Audretsch,s.s.55-79). Japonya'daki yenilikçi işletmeler; elektronik, makine, metal ve bilişim sektörlerinde göstermektedir(Hong, 2001,s.1).

5.5. Günümüzde KOBİ'lerde Öne Çıkan Bazı Değerler

Japonya'da, günümüzde part-time (saatlik iş) uygulaması oldukça yaygındır. Lise ve üniversite öğrencileri çok rahat bir şekilde part-time çalışmalarla biriktirdiği paralarla yurt dışı gezisine gidebilir. Şirketlerde bunların dışında keiyaku-shain (sözleşmeli personel) ve sei-shain (devamlı çalışan) vardır. Şirket batmadığı sürece bunlar (sen-shain) kolay kolay çıkarılmaz. Ömür boyu istihdam garantisi vardır. Bununla birlikte bayan çalışanlar, bilek gücüne dayalı ağır işte çalışanlar, montaj işleri gibi işlerde çalışanlar ve taşeron firmalardaki çalışanlar bunların dışındadır(Lonien, 2007,s.19). Bunun dışında günümüz işletmelerinde öne çıkan bazı önemli özellikleri şöyle sıralayabiliriz(Atay ve Bayraktaroğlu,2013,s.106):

Senpai-Kouhai (Usta-Çırak) İlişkisi;

Şirket içinde usta-çırak (senpai-kouhai) ilişkisi çok güçlüdür. Bu ilkokuldan başlar ve ölünceye kadar devam eder. Bu mevcut tecrübenin aktarılması, özelliklede kurumsallaşmamış küçük işletmelerde çok önemlidir.

Ho-ren-sou;

Üç kelimenin kısaltılmışıdır. Houkoku; raporlama, renraku; bilgilendirme, iletişim kurma, soudan; danışma. Bir işe başlamadan önce, hergün durum değerlendirilmesi yapılır. Herkes o gün yapacağı iş hakkında bilgi verir. Yine gün bitiminde bir üstüne rapor verir veya beraberce toplanıp işin bittiğini belirtip selamlaşılır ve herkes dağılır.

Kaizen;

Sürekli geliştirme anlamında kullanılır. Batıda inavasyon kaynaklı büyük sıçramalar olmakla beraber, Japonya'da ise yavaş ve kararlı gelişmeler daha fazladır.

5.6. Japonya'da KOBİ'lerin Ekonomideki Yeri

Bilindiği üzere Japonya'da ekonomik yılbaşı Mart ayının sonudur. Yıllık rakamların açıklandığı ay Nisan ayıdır. Japon KOBİ Ajansı tarafından 2014 Nisan ayında KOBİ'ler hakkında yayınlanan 2013 verileri aşağıdaki gibidir(www.chusho.meti.go.jp, Erişim;2014);

(Tablo 9, 2013 Japonya KOBİ Sayıları)

		İşletme Sayısı	İşletme sayısı Yüzdesi	Çalışan Sayısı	Satış (Trilyon Yen)
Büyük İşletme		11.000	0,3	13.970.000	764,9
KOBİ	Orta Büyüklükteki İşletme	510.000	13,2	20.250.000	609,6
	Küçük İşletme	3.343.000	86,5	11.920.000	

Tablodan da anlaşılacağı üzere; Japon ekonomisindeki işletmelerin %99,7'si KOBİ'lerden oluşmaktadır. Çalışanların %70'i KOBİ'lerde çalışmaktadır. Yine buradan çıkan diğer bir sonuç da; orta büyüklükteki işletmeler istihdam ettiği çalışan sayısı bakımından asıl yekunu teşkil etmektedir.

5.7. Japonyada KOBİ'lerin Çalışma Alanları

Japonyada'ki işletmelerin çalışma alanlarını konu alan, Japonya Uluslararası İlişkiler ve Haberleşme Bakanlığı tarafından 2006 yılında yapılan araştırmada aşağıdaki iki tabloda verilen sonuçlara ulaşılmıştır(www.chusho.meti.go.jp, Erişim;2014);

(Tablo 10, Japonya'daki İşletmelerin Çalışma Alanları Tablosu)

		Toptan Ticaret	Ulaştırma Sektörü	İnşaat Sektörü	İmalat Sektörü	Parakendecilik Sektörü	Diğer Hizmetler	Restoran, Konaklama Sektörü
Büyük	İşletmeler	1%	0%	0%	0%	0%	0%	0%
KOBİ	Orta Büyüklükteki İşletmeler	30%	24%	4%	12%	14%	12%	11%
	Küçük İşletmeler	69%	76%	96%	88%	86%	87%	88%

Bu çalışmaya yaklaşık 12 bin (%0,3) büyük işletme ve 4.198 bin (%99,7) KOBİ katılmıştır. KOBİ'lerin en fazla parakendecilik sektörü ve restoran-konaklama sektörlerinde iş yaptıkları görülmüştür.

(Tablo 11, Japonya'daki KOBİ'lerin Çalışma Alanları Tablosu)

	Toptan Ticaret	Ulaştırma Sektörü	İnşaat Sektörü	İmalat Sektörü	Parakendecilik Sektörü	Diğer Hizmetler	Restoran Konaklama Sektörü
Tüm Şirketler İçindeki Yüzdesi	5,6%	1,8%	1,6%	0,9%	20,9%	33,8%	15,4%
KOBİ'ler İçindeki Yüzdesi	5,5%	1,8%	1,6%	0,8%	20,9%	33,7%	15,4%

5.8. Japonya'da Küçük İşletmelerin Yapısı

Japonya'da, 2013 Ekimde Japonya Sanayi ve Ticaret Dernekleri Federasyonu'nun (全国商工会連合会: Zenkoku Shoukoukai Rengoukai) üye 18.078 işletmeye yaptığı anketten 14.519 işletmenin anketi değerlendirilmeye alınmıştır. Japon KOBİ Ajansı'nın küçük işletmelere yönelik 2014 Nisanında yayınladığı raporda bu anketin aşağıdaki sonuçlarına yer vermiştir(www.chusho.meti.go.jp, Erişim:2014);

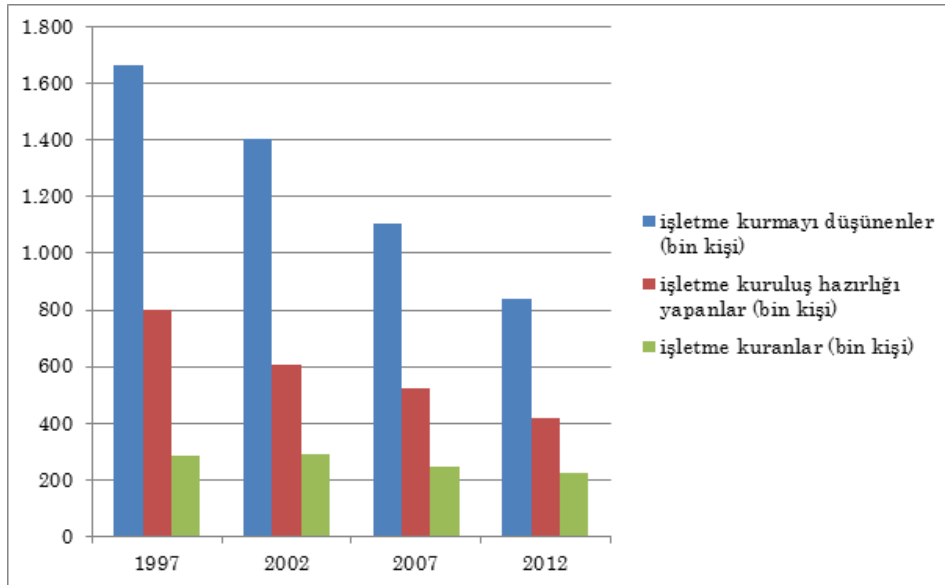
- Küçük işletmelerin; %81'i bölgesel talep odaklı olarak iş yapmaktadır. %19'u da genel talep odaklı olarak iş yapmaktadır.
- Küçük işletmelerin %3'ü (452 işletme) bölgesel iş yapmakta ve muhasebe ve satış elemanı bulunmaktadır. %3'ü (471 işletme), bölgesel iş yapmakta ve satış elemanı olmayıp, sadece muhasebecisi vardır.
- Küçük işletmelerin %2'si (216 işletme), genel talep odaklı iş yapmakta ve hem muhasebeci hem de satış elemanı çalıştırmaktadır. %1'i (190 işletme) genel talep odaklı iş yapmakta ve satış elemanı çalıştırmayıp sadece muhasebeci çalıştırmaktadır.
- Küçük işletmelerin yaklaşık %95'inde düzenli bir organizasyon yapısı mevcut değildir.
- Muhasebeci ve satış elemanı bulunan küçük işletmelerde çalışan sayısı ortalama 8,8 kişidir.
- Sadece muhasebeci bulunduran küçük işletmelerin çalışan sayısı 7,3 kişidir.

6. Japonya'da Günümüzde İşletme Kurma Eğilimleri

Japonya Uluslararası İlişkiler ve Haberleşme Bakanlığı'nın araştırmasına göre yeni iş kurma eğilimlerinde ciddi bir düşüş vardır. Tabloda da

(Yeni iş kurma eğilimleri tablosu) anlaşılacağı üzere yeni iş kurmayı düşünenlerin sayısı 1,6 milyon kişiden 0,8 milyona düşmüştür. Yılda 200-300 bin arasında yeni iş kurulmaktadır. Bu düşüşün sebebini bulmak için Mitsubishi UFJ Araştırma Ve Danışmanlık Şirketi tarafından Aralık 2013'te araştırma yapılmıştır. Bu araştırmanın sonucunu olarak, insanların neden işletme kurmak istemediklerini aşağıdaki gibi özetleyebiliriz (www.chusho.meti.go.jp, Erişim; 2014);

(Tablo 12, Yeni İş Kurma Eğilimleri Tablosu)



- Kendi hayatını zorlaştırma ihtimali, %36,9.
- İşin batması durumunda hiç kimse yardım etmiyor, %33,8.
- Yeni iş kurmak için çok para gerekiyor, %30,8.
- Büyük şirketlerde garantili iş yapmak daha iyi, %29,6.
- Yeni iş kurmak için gerekli bilgiyi veren eğitim yetersiz, %24,0.
- Kendi işini yapma, kurma şansı az, %23,8.
- İş batarsa sonrasında iş bulmak zor, %23,4.
- Yeni iş kurarken, gerekli işlemler fazla, %16,0.

Büyük işletmeler genellikle yeni üniversite mezunlarını işe aldıklarından, iş kurmanın verdiği zorluk ve korkularla birleşince yeni iş kurma düşüncesinde bir düşüş olması sonucunu doğurmaktadır.

Sonuç

KOBİ'lerde finansman en büyük problemlerden biridir. KOBİ'lerin kurulması genellikle öz sermaye ile olmaktadır. Türkiye'de KOBİ'ler genellikle aile işletmeleridir. İşletmelerde yönetici ile işletmenin sahibinin aynı kişi olması yönetimde bazı zafiyetleri de beraberinde getirmektedir. Bir işletme yapısının olmaması nedeniyle, finansman temini ve kullanımında zorluklar yaşamaktadır.

Türk ve Japon ekonomisinin temeli eski imparatorluklarına dayanmaktadır. Dünyadaki ve ülke içindeki olaylar ve eğilimler günümüz ekonomik hayatını şekillendirmiştir.

Türkiye'de özellikle 1980'lerden sonra KOBİ'lerin korunması ve teşvik noktasında ciddi çalışmalar başlamıştır. 1990'lardan sonra da KOBİ politikalarının oluşturulması için, kurum ve kuruluşlar oluşturulmaya başlanmıştır. Türkiye'deki işletmelerin %99,9'u KOBİ'dir. Türkiye'deki istihdamın %78'ini KOBİ'ler sağlamaktadır.

Türkiye'deki KOBİ'lere baktığımızda, 2011 yılında, ihracatın %59,6'sını, ithalatın %39,9'unu gerçekleştirmişlerdir.

Yapılan bir çalışmada, çalışan sayısı 10-249 olan KOBİ'lerin, 2008-2010 yılları arasında üç yıllık dönem incelendiğinde, %55,4'ünde web sayfası vardır ve %51,4'ü yenilik faaliyeti yapmıştır. Son yıllarda AR-GE faaliyeti teşvik edilmektedir. Fakat yeterli değildir, OECD ortalamasının altındadır. Japonya kendine has kültür yapısı ve değerleri ile 2. Dünya Savaşı sonrasında başarılı bir ekonomik büyüme yakalamıştır. Bunun altında hiç şüphesiz eski gelenekleri ile özellikle de Amerika ve Batı Avrupa'dan öğrendiklerini başarılı bir biçimde harmanlaması yatmaktadır.

20.yy'ın başlarında Japonya'da KOBİ'ler zaibatsu'ların etrafında örgütlenen taşeron işletmelerdi. 2. Dünya Savaşı sonrasında keiretsuların altında genellikle seri üretim, montaj gibi alanlarda iş yapmaktadırlar.

Japonya'da 40 yıldan daha uzun zamandan beri KOBİ'lere destek verilmektedir. 1999 yılında KOBİ'leri düzenleyen kanunda yapılan temel değişiklikler ile AR-GE ve yenilikçi işletmelere daha çok destek verilmeye başlanmıştır.

Japonya’da işletmelerin %99,7’si KOBİ’lerden oluşmaktadır. İstihdamın %70’ini KOBİ’ler sağlamaktadır.

Japonya’da son yıllarda, KOBİ kurmayı düşünen, KOBİ kurma çalışması yapan, KOBİ kuran kişi sayısında düşüşler gözlenmektedir. Son söz olarak; yeni ürünlerin iş yaptığı bir dönemdeyiz. Bunun için inovasyona önem vermeliyiz

KAYNAKÇA

- [1] ACS, Zoltan ve AUDRETSCH, David, İnnovation and Technological Channge, Handbook of entrepreneurship Research, London (Kluver Academic Publishers) Cheapter 4.
- [2] ATAY Erhan Ve BAYRAKTAROĞLU Serkan, **Uzak Doğu Yönetim Sistemleri**, PASİAD yayınları, İstanbul, 2013.
- [3] BAYRAKTAROĞLU, Serkan, İnsan Kaynakları Yönetimi, Birinci Baskı, Sakarya Kitabevi, Sakarya, 2003.
- [4] CANSIZ Mehmet, **Türkiye’de KOBİ’ler ve KOSGEB**, DPT Yayınları, Uzmanlık Tezleri, Ankara, 2008.
- [5] ÇİĞ Muazzez İlmiye, **Uygarlığın Kökeni Sumerliler-2 (Sumerlilerde Günlük Yaşam)**, Kaynak Yayınları, istabul, 2011.
- [6] ÇINAR, Aliye, **Din Felsefesi Yazıları I**, Uludağ Üniversitesi İlahiyat Fakültesi, 10(2), 2001.
- [7] Cumhuriyet Üniversitesi, **İktisadi ve İdari Bilimler Dergisi**, Cilt 4, Sayı 1, 2003.
- [8] DAVUTOĞLU, Ahmet, **Stratejik Derinlik**, Küre Yayınları, İstanbul, 2009.
- [9] EBERHARD Wolfram, **Uzak Doğu Tarihi**, Türk Tarih Kurumu Basımevi, Ankara, 1986.
- [10] ERBAŞLAR Gazanfer, **Elektronik Ticaret**, Nobel yayınları (2.basım), Ankara, 2012.

- [11] ERDEM Ramazan Ve KOCABAŞ İbrahim, **Yönetimde Doğu Paradikması**, Manas Üniversitesi Sosyal Bilimler Dergisi,14(10),2004.
- [12] ERDOĞAN Hilal Hümeýra, **GLOBAL MALİ KRİZİN KOBİ'LERİN FİNANSAL YAPILARI ÜZERİNE ETKİLERİ: İZMİR İLİ TEKSTİL SEKTÖRÜNDE BİR ARAŞTIRMA**, Süleyman Demirel Üniversitesi ,Sosyal Bilimler Enstitüsü Yayınlanmamış Yüksek Lisans Tezi,Isparta,2010.
- [13] FERGUSON Niall (Çeviren:Nurettin Elhüseyni),İmparatorluk(Britanya'nın Modern Dünyayı Şekillendirişi),Yapı Kredi Yayınları, İstanbul,2011.
- [14] FERGUSON Niall, **Paranın Yükselişi- Dünyanın Finansal Tarihi**, (Türkçe Çeviri: Barış Pala), Yapı Kredi Yayınları (2. Baskı), İstanbul, 2012.
- [15] GÜLER Aras, MÜSLÜMOV Alövsat, **Küreselleşme Sürecinde Türkiye Ekonomisinde KOBİ'lerin Yeri: Finansman, Ekonomik Sorunları ve Çözüm Önerileri**, (Yayımlanmış Tebliğ), 21. Yüzyılda KOBİ'lerin Finansman Sorunları ve Çözümleri Sempozyumu, Kıbrıs, 2001.
- [16] HESSLER Pierre, 'Being Global end Opportunity', **Globalization, Technology and Compretition**, Ed. Stephen P. Bradley,J.A.,1993.
- [17] HONG Yoo Soo, **A Comparison of Venture and IT Industries in Korea and Japan**, Korea Institute for International Economic Policy, Seoul, 2001.
- [18] İMASHIRO Mitsuhide, **The History of Railway Construction and Management in Japan,Global Studies in Management: A Japanese Perspective**,İnstitute of Reseach, Daito Bunka Üniversty, Tokyo, 1997.
- [19] INPUT ARAŞTIRMA-YSM / **Değişim Sürecinde Türk Toplumunu, Küreselleşme, Avrupa Birliği, Yeni Devlet Anlayışı**,

Ekonomik Reformlar, İstanbul, 2002.

- [20] İRAZ Rıfat, **Girişimcilik Ve KOBİ'ler**, Çizgi Kitapevi Yayını, Konya, 2005.
- [21] JOHANSON Jan Ve WIEDERSHEIM Paul Finn, **The Internationalization of the Firm-Four Swedish Case**, Journal of Management Studies, 12(3), 1975.
- [22] KANTER Rosabeth Moss, 'Globalism/Localism: A New Human Resources Agenda', **Harvard Business Review**, Mart-Nisan 1991.
- [23] KAWAİ Hiroki ve URATA Shijiro, **Entry of Small and Medium Enterprises and Economic Dynamism in Japan**, World Bank Institute, Global, 2001.
- [24] **KOBİ Rehberi**, TOBB ve KOSGEB Ortak yayını, , Ankara 2002.
- [25] KOSGEB Ekonomik ve Stratejik Araştırmalar Merkez Müdürlüğü **KOSGEB Saha Araştırma Çalışması İzmir İli Değerlendirme Raporu**, Ankara, 2005.
- [26] KOSGEB Ekonomik ve Stratejik Araştırmalar Merkez Müdürlüğü. **KOBİ Ekonomisi (KOBİ'ler ve Bankacılık)**, Ankara, 2004.
- [27] KURTOĞLU Ramazan, **Küresel Ekonomik Kriz ve Yeni Dünya Düzeni**, Sinemis Yayınları, Ankara, 2011.
- [28] KURTOĞLU Ramazan, **Türkiye Ekonomisi (1838-2010)**, Sinemis Yayınları, Ankara, 2012.
- [29] LONİEN Claude, **The Old Japanese Keiretsu Model**, The Japanese Economy, 34(3), 2007.
- [30] MACPHERSON William John, **The Economic Development of Japan 1868-1941**, Cambridge University Press, Cambridge, 1995.

- [31] MATOSHI Kazuyuki, *Innovation Policy Challenges for Japan An Open and Global Strategy*, Center for Asian Studies , 2011.
- [32] MÜFTÜOĞLU Tamer, **Türkiye’de Küçük ve Orta Ölçekli İşletmeler: KOBİ’ler**, Turhan Kitabevi Yayınları, Ankara, 2007.
- [33] OHMORİ Tatsuya, *Implications of Post-war Japanese Industrialization: Government Intervention and Market Competition*, *International Journal of Social Economics*,19(10),1992.
- [34] ÖZGEN Hüseyin, ÖZTÜRK Azim Ve YALÇIN Azmi, *İnsan Kaynakları Yönetimi*, Nobel Yayın, Adana, 2002.
- [35] ÖZGEN Hüseyin., Öztürk Azim, YALÇIN Azmi, **Temel İşletmecilik Bilgisi**, Nobel Kitabevi, Ankara, 2004.
- [36] PAMUK Şevket, **Türkiye’nin 200 Yıllık İktisadi Tarihi**, Türkiye İş Bankası Kültür Yayınları, İstanbul, 2012.
- [37] **Resmi Gazete**, 04 Kasım 2012, sayı: 28457, **Küçük ve orta büyüklükteki işletmelerin sınıflandırılması yönetmeliği**.
- [38] **Resmi Gazete**, 18 Kasım 2006, sayı:997, **KOBİ Tanımı Yönetmeliği**.
- [39] RUGMAN Alan, HODGETTS Richard, ‘The end of Global Strategy’, **European Management Journal**, Ağustos 2001, 16/4.
- [40] ŞATIROĞLU Kadir, *Çokuluslu Sirketler*, A.Ü.S.B.F. Yayınları, Ankara, 1984.
- [41] ŞENTÜRK Recep, *İbn Haldun-Güncel Okumalar*, İz yayınları, İstanbul, 2009.
- [42] ŞİMŞEK Şerif, SOYSAL Abdullah, ‘Örgütlerde Kariyer Yönetimi’, **Kariyer Yönetimi İnsan Kaynakları Yönetimi Uygulamaları**, (2.Baskı), Gazi Kitabevi, Ankara, 2007.

- [42] STENBERG Lennart, **Government Research and Innovation Policies in Japan**, The Swedish Research Council (VR) and The Swedish Institute for Growth Policy Studies (ITPS), 2004.
- [43] TAŞ Yunus, **Avrupa Birliği ve Türkiye’de KOBİ’lerin İstihdam Artırıcı Etkileri**, İTO Yayınları (Yayın No: 2010-39), İstanbul, 2010.
- [44] TSUTSUI William, ‘**The Way of Efficiency: Ueno Yoichi and Scientific Management in Twentieth Century Japan**’ **Modern Asian Studies**, 35(2), 2001.
- [45] TUCKER Charles, **China’s Imperial Past**, Stanford University Press, 1975.
- [46] YASUDA Takehiko, **Programs to Stimulate Startups and Entrepreneurship in Japan: Experience and Lessons**, Rietri, 2009.
- [47] ZERENLER Muammer – İRAZ Rıfat, **Japon Yönetim Anlayışı ve Şirket Ağları (Keiretsu) Analizi**, Selçuk üniversitesi sosyal Bilimler dergisi, (16), 2006.
- [48] <http://kosgeb.gov.tr/Pages/UI/Baskanligimiz.aspx?ref=23>
Erişim: 01.06.2014.
- [49] <http://kosgeb.gov.tr/Pages/UI/Baskanligimiz.aspx?ref=23>
Erişim: 01.06.2014.
- [50] <http://kosgeb.gov.tr/Pages/UI/Baskanligimiz.aspx?ref=23>
Erişim: 08.06.2014
- [51] <http://kosgeb.gov.tr/Pages/UI/Baskanligimiz.aspx?ref=23>
Erişim: 01.06.2014.
- [52] <http://www.chusho.meti.go.jp/faq/faq01.html>
(Japon KOBİ Ajansı web sayfası Erişim: 29.12.2013)

- [53] <http://www.chusho.meti.go.jp/pamflet/hakusyo/h23/h23/html/k211100.html> Eriřim: 14.06.2014
- [54] <http://www.chusho.meti.go.jp/pamflet/hakusyo/H26/download/14042500h26-Gaiyou.pdf> Eriřim: 10.06.2014.
- [55] <http://www.kobi.org.tr/index.php/tanimi/stats> Eriřim: 16.06.2014.
- [56] http://www.sangiin.go.jp/japanese/annai/chousa/keizai_prism/backnumber/h19pdf/20073801.pdf#search
(Uehara Keichi. 上原 啓一 Eriřim: 12.01.2014)
- [57] <http://www.tuik.gov.tr/PreHaberBultenleri.do?id=13146>
Eriřim: 08.06.2014.
- [58] <http://www.tuik.gov.tr/PreHaberBultenleri.do?id=13146>
Eriřim: 17.06.214.