



TARİHÎ YAPILARIN YENİDEN İŞLEVLENDİRİLMESİNDE MEKÂNSAL ANALİZ ÇALIŞMASI: ATATÜRK VE KONGRE MÜZESİ ÖRNEĞİ

SPATIAL ANALYSIS STUDY IN RE-FUNCTION OF HISTORICAL STRUCTURES: SİVAS ATATÜRK
AND CONGRESS MUSEUM EXAMPLE

Kerime Buket YALÇIN¹

Gönderim Tarihi: 07.06.2023

Araştırma Makalesi

Kabul Tarihi: 05.12.2023

Öz

Tarihî yapıların yeniden işlevlendirilmesi, kültürel mirasın korunması ve gelecek nesillere aktarılması açısından önemli bir eylemdir. Bu eylem, devamlı koruma sağlayan aynı zamanda kentin geçmişini yansıtarak değerlerin sürekliliğini amaçlayan faydalı bir adaptasyondur. Bu çalışmada tarihî yapı çerçevesinde değerlendirilebilecek, Sivas Erkek Lisesi'nin, müze işlevinde yeniden kullanımı incelenmiştir. 1893 yılında idadi binası olarak tamamlanan yapı, 1919 yılında Kongre Karargâhı olarak kullanılmıştır. Daha sonra lise olarak fonksiyonunu devam ettirmiştir. İlerleyen süreçte müze işlevini yüklenmiş ve günümüze kadar farklı isimlerle bu işlevini yürütmüştür. Çalışmanın amacı, idadi binası olarak tasarlanan yapının zamanla bu işlev için ölçek olarak yetersiz kalması nedeniyle kullanımının durdurulmasının ve müzeye uyarlanmasının irdelenmesidir. Tekli durum araştırması yöntemiyle yapılan çalışmada, sergi salonları, depolar, eğitim alanları, etkinlik alanları, ziyaretçi mekânları, idari birimler ve teknik mekânlar gibi müze temel birimlerinin, yapıda nasıl çözümlendiği incelenmiş ve mekânsal organizasyonun işleyişi değerlendirilmiştir. Yapılan bu değerlendirmeler sonucunda eksik kalan alanlar ve tasarım unsurları belirlenmiştir. Bu eksikliklerin giderilmesi için uygulanabilecek çözüm önerileri sunulmuştur. Tarihî yapı, yeniden işlevlendirme ve müze kavramlarının incelenmesi yazılı kaynaklar ve internet kaynakları üzerinden yapılmıştır. Araştırmaya konu olan yapının tarihinin araştırılması, mimâri niteliklerinin ve iç mekân özelliklerinin incelenmesi, literatür taraması ve yerinde gözlem ile yapılmış, araştırma görsellerle desteklenmiştir.

Anahtar Sözcükler: İşlevlendirme, Yeniden kullanım, Tarihî Yapı, Müze, Sivas Atatürk ve Kongre Müzesi, Mekânsal Analiz

Abstract

Refunctionalizing historical structures is an important action in terms of, preserving cultural heritage and transferring them to future generations. It is also a useful adaptation that provides ongoing protection, reflecting the city's past, aiming at the continuity of values. In this study, the reuse of Sivas Erkek Lisesi, which can be evaluated within the framework of the historical structure, has been examined as a museum. The building, which was completed as an idadi building in 1893, was used as the Congress Headquarters in 1919. It then continued his function as a high school. In the following years, it assumed the function of a museum and has continued this function under different names until today. The aim of the study is to examine the suspension of the use of the building, which was designed as the İdadi building, as it became insufficient in scale for this function over time, and its adaptation as a museum. In the study conducted with the single case research method, how the basic museum units such as exhibition halls, warehouses, educational areas, event areas, visitor spaces, administrative units and technical spaces were analyzed in the structure and the functioning of the spatial organization was evaluated. As a result of these evaluations, the missing areas and design elements were determined. Solution suggestions that can be applied to overcome these deficiencies are presented. Examination of historical structure, re-functionalizing and museum concepts was done through written sources and internet resources. Researching the history of the structure which is subject to research, examination of architectural and indoor features were done through literature review and on-site observation, and the research was supported by visuals.

Keywords: Functionalization, Reuse, Historical Building, Museum, Sivas Atatürk and Congress Museum, Spatial Analysis.

¹İç Mimar, Mimar Sinan Güzel Sanatlar Üniversitesi, buketylcin@gmail.com, ORCID ID: 0009-0001-9382-7642.

Giriş

Yapılar, birçok unsuru karşılayabilecek, temel olarak insanlara hizmet etmek amacıyla inşa edilmiş fiziksel mekânlardır. Genellikle insanların barınmak, çalışmak, eğlenmek ve diğer faaliyetlerini gerçekleştirmeleri için imâr edilirler. Hasol'a (2023: 502) göre yapı, karada ve suda, bayındırlık veya iskân niyetiyle kurulan köprü, yol, tünel, baraj, bina gibi tesisler ile bunların yer altı ve yer üstünde inşasıdır. Tarihî yapılar hem geçmiş bir döneme ait olan, kültürel öneme sahip mimari binalar hem de bir ülkenin, bölgenin ya da toplumun tarihini yansıtacak unsurlar taşıyan toplumsal mirasın bir unsuru olup kültürel ve toplumsal belleğin aynasıdır. Tarihî yapı kavramı, daha önceleri eski eser olarak kullanılırken günümüzde, mimarî miras ya da taşınmaz kültür varlıkları tanımları içerisinde yer alabilmektedir. Mimarî miras olarak baktığımızda, Icomos Türkiye Mimari Mirası Koruma Bildirgesi'nde, "İnsanlığa mal olmuş ve mevcudiyetini kimliğiyle birlikte günümüze kadar devam ettirmiş, niteliklerinin korunarak gelecek günlere aktarılması gereken, farklı ölçek ve nitelik özelliklerini bünyesinde barındıran, korunması elzem yapı ve yapı grupları" olarak tanımlanmıştır (Icomos Türkiye Mimari Mirası Koruma Bildirgesi, 2013: 2). Bu bildiri de vurgulandığı gibi tarihî yapılar tüm topluma aittir ve gelecek nesillere aktarılması gereklidir. Tarihî yapılar, belirli bir döneme veya dönemin kültürüne ait yapısal özellikleri, mimarî üslupları, yapım tekniklerini yansıtır. Tarihî yapının çok farklı tanımları olmakla birlikte temelde aynı değerlerin yer aldığı görülür. Yapıldığı dönemin izlerini taşıyan, kimlik sahibi, geçmişe yönelik bilgi ve kültür öğelerini barındıran, korunarak gelecek nesillere aktarılması gereken önemli mimarî unsurlardır.

Günümüzde tarihî yapıların korunması ve mümkün olduğunca kullanımının devamlılığı anlayışı benimsenmiştir. Gelişen restorasyon teknikleri ile eski yapılar kullanılabilir hale gelmektedir. Yapı fiziki olarak kullanılabilir durumda olsa bile değişen şartlar doğrultusunda orijinal işlevini sürdürememektedir. Bu bağlamda, tarihî yapının işlevi değiştirilerek günümüz ihtiyaçlarına uygun yeni bir fonksiyon yüklenmektedir. Koruma için işlevlendirme, mutlak gerekli bir eylem olarak değerlendirilebilir. İşlevlendirme kavramıyla ilgili Ahunbay, zamana bağlı olarak değişim gösteren yaşam tarzı ve yeni talepler neticesinde çok sayıda yapı orijinal işlevini kaybetmekte, yeni bir fonksiyona hizmet etmek için uyarlanmaktadır, açıklamasını kullanmıştır (Ahunbay, 2021: 97). Venedik'te gerçekleştirilen İkinci Uluslararası Tarihî Anıt Mimar ve Teknisyenleri Kongresiyle kabul gören Venedik Tüzüğü'nün 4. maddesinde de belirtildiği gibi yapıtların korunmasında temel değer, korumanın kalıcı olması, devamlılığının sağlanmasıdır. Koruma olgusunun devamlılığının ancak yapı ya da yapı grubunun güncel olarak kullanılması yoluyla mümkün olacağı açıklamasıyla işlevlendirmenin önemi vurgulanmaktadır (Venedik Tüzüğü, 1964: 1).

İşlevlendirme, yeniden kullanım, işlev değişikliği gibi kavramlarla ifade edilebilen terim, görsel iç mimarlık sözlüğünde; uyarlama, tadilat ve iç mimarlık, mevcut bir yapının orijinal işlevinden farklı bir işlev ile tekrar kullanılmasına yönelik süreç olarak tanımlanmıştır (Coates vd., 2011: 266). Yıllar içinde bakılmayan ve kullanılmayan yapılar zamanla daha fazla ekonomik kayba neden olurlar. Bu durumu engellemek için işlevlendirme gereklidir. Yeniden kullanım, koruma

bağlamında kaçınılmaz bir kavramdır. Önleyici, düzenli bakımın sürdürülebilmesi için yeniden kullanım önemlidir. Altınoluk, binaların tekrar kullanımı gerekli kılan nedenleri binaların orijinal işlevini kaybetmesi ve binaların işlevsel olarak eskimesi olarak iki başlıkta toplamıştır (Altınoluk, 1998: 19). Yapılan restorasyon çalışmaları ile yapıya zarar vermeden, özgün tasarım ve bütünlüğün korunması amacıyla uygun bir yöntem ile yeniden kullanılabilir (Zakar ve Eyüpgiller, 2020: 44). Washington Tüzüğü'nde yeniden işlevlendirmede fonksiyon seçimi ile ilgili "Yeni işlevler ve etkinlikler, tarihî kentlerin veya kentsel alanların özünü uyumlu olmalıdır." maddesi yer alır. Seçilecek işlevin yapı ve çevresine uygun olması işleyişin sağlanması açısından zorunludur. Tarihî yapıların yeni işlevlere uygun hale getirilmesinde bazı önemli faktörler göz önünde bulundurulmalıdır. Yapılarda yeni işlev seçiminin doğru bir şekilde yapılması, yapının tarihî ve mimarî değerlerinin korunmasına katkı sağlar. Yanlış bir işlev kararı, yapının tarihî ve mimarî önemini yok etme riski taşır. Bu nedenle, yapılara uygun ve özenli bir şekilde yeni işlevler atanması, yapının özelliklerini korumak için önemli bir adımdır (Turanlı, Satıcı, 2021: 76). Icomos'un Meksika'da yapılan 12. Genel Kurulunda kabul edilen tüzüğü'nde, geleneksel yapıların yeniden işlevlendirilmesinde yapıların karakteri, bütünlüğü ve biçimi korunmalıdır. Yapılacak müdahaleler, yapıların kabul edilebilir bir yaşam standardına yükseltmesini sağlarken, geleneksel mimarî biçimlerin korunmasını da hedeflemelidir. Eğer geleneksel mimarî biçimler kullanılmaya devam ediliyorsa, müdahaleler toplumun kabul edebileceği etik kurallar çerçevesinde gerçekleştirilmelidir, açıklamalarına yer verilmiştir (Icomos Geleneksel Mimari Miras Tüzüğü, 1999: 2). Bu şekilde, yapılar yeni işlevlere uygun hale getirilirken, yapıların özgünlüğü ve tarihî değeri de korunmuş olur, ifadesi yer alır. Yeniden işlevlendirmede gereksinimleri karşılayacak uygun bir işlev seçilmeli, yapıya minimum müdahalede bulunulmalı ve yapının özgünlüğü, mimarî karakteri, tarihî değeri korunmalıdır.

Güncel yeniden işlevlendirme uygulamaları incelendiğinde, yapılara müze, galeri, kütüphane, konferans salonu, otel, restoran, ofis, konut gibi farklı fonksiyonlar yüklendiği gözlemlenmiştir. Bu fonksiyonlar arasında müze işlevi, yapıların tarihî ve kültürel değerlerini koruyarak ziyaretçilere eğitici bir süreç yaşatır. Tarihî belleği pekiştirici etkiye sahip müze yapıları, kentler için de turizme katkı sağlar. Yeniden işlevlendirmede, yapının müze olarak kullanımının örneklerinden biri de Sivas ilinde bulunan idadi binasının, Sivas Atatürk ve Kongre Müzesi'ne dönüştürülmesidir. 2 Eylül-18 Aralık 1919 tarihleri arasında "Millî Mücadele Karargâhı" olarak kullanılan bu önemli tarihî yapı, 1981 yılına kadar lise olarak hizmet vermiştir. Daha sonra uzun bir onarım süreci geçiren bina, 1990 yılında verilen kararla "Sivas Atatürk Kongre ve Etnografya Müzesi" ismini alarak müze fonksiyonunu yüklenmiştir (Sivas Lisesi 110. Yıl Özel Sayısı, 1998: 10). Araştırmanın başlangıç noktasını; Sivas Atatürk ve Kongre Müzesi işlev değişikliği sonrasında müze mekânından beklenen mekânsal gereksinimleri karşılanmakta mıdır? sorusu oluşturmaktadır. Çalışma kapsamında, yapılan bu işlev değişikliğinin incelenmesi amaçlanmaktadır. Yapı, farklı konseptlerle müze işlevini sürdürmüş, güncel durumunun müze işlevine uygunluğu değerlendirilmiştir. "Tarihî Sivas Lisesi yapısı, müze işlevinin ihtiyaçlarına cevap verir nitelikte değildir." hipoteziyle başlanılan çalışmada, ilk olarak literatür taraması yapılmış, daha sonra tekli durum değerlendirmesi yöntemiyle araştırmaya devam edilmiştir. Araştırma kapsamında yerinde gözlem gerçekleştirilmiştir.

Tarihî yapının işlev değişikliği sonrası mekânsal özelliklerinin, müze fonksiyonunun gerekliliklerini karşılayıp karşılamadığı analiz edilmiştir. Alanın boyutsal yeterliliği, mekânsal organizasyonun sağlanması, yönlendirmelerin etkisi, sirkülasyonun etkin tasarımı ve teknik alt yapının uygunluğu birimler bağlamında incelenmiştir. Müze mekânında olması beklenen sergi salonları, depolar, eğitim alanları, etkinlik alanları, ziyaretçi mekânları, idarî birimler ve teknik mekânlar gibi birimlerin yapıda nasıl çözümlendiğine bakılmış, her bir birimin tasarım kriterlerine uygunluğu gözlemlenmiştir. Yapılan bu değerlendirmeler sonucunda eksik kalan alanlar ve tasarım unsurları belirlenmiştir. Bu eksikliklerin giderilmesi için yapılabilecek çözüm önerileri sunulmuştur.

Müze

Müzeler, tarihî, kültürel, sanatsal ve doğal eserlerin sergilendiği yapılardır. Belirli bir konuda, amacına uygun olarak özel tasarlanmış alanlarda sergilemeler yapılır. Müzeler, ziyaretçilere tarih, kültür, sanat ve doğa hakkında bilgi verir. Ayrıca, bir bölgenin veya ülkenin tarihini, kültürünü, sanatını, toplumsal değerlerini ve doğasını anlamak için de önemlidirler. Müze mekânı, yeni ya da mevcut bir yapı vasıtasıyla, insan ve çevresinin kanıtlarını derleme, onların üzerinde çalışma ve sergileme eylemlerini gerçekleştirmeye yönelmektedir (Kandemir ve Uçar, 2015: 17).

Müzeler, toplumların geçmişle olan bağlarını yansıtan, kültürlerin izlerini barındıran, estetik anlayışına dair izlenimler sunan önemli sergileme mekânlarıdır. Müze kavramını kaynaklar ve çeşitli kurumlar farklı ele almışlardır. Kültür ve Turizm Bakanlığı müze kavramını 'Tarihî eserlerin varlığını belirleyen, bilimsel yöntemler ile gün yüzüne çıkaran, inceleyen, değerlendiren, güvenliğini sağlayan, tanıtan, sergileyen, eğitim programları aracılığıyla tarihî eserler konusunda halkı bilinçlendirerek toplumun kültür düzeyini yükseltmeyi amaçlayan eğitim, bilim ve sanat kurumlarıdır.' olarak ele almıştır (Url-1). Bir başka tanım ise Uluslararası Müzeler Konseyi'ne (International Council of Museums) aittir. **24 Ağustos** tarihinde Prag'da düzenlenen **26. ICOM Genel Konferansı** çerçevesinde ICOM Olağanüstü Genel Kurulu yeni bir müze tanımını onaylamıştır. Bu tanıma göre, "Müze, toplumun hizmetinde görünen, duyulan ya da somut niteliği bulunmayan mirası araştıran, derleyen, koruyan, yorumlayan ve sergileyen, ekonomik gelir elde etme güdüsü olmayan kalıcı bir kurumdur. Halka açık, erişilebilir ve kapsayıcı yapılarıyla müzeler, çeşitliliği ve sürdürülebilirliği teşvik eder. Etik ve profesyonel bir yaklaşımla ve toplulukların katılımıyla şekillenen, iletişim ve işleyişleriyle eğitim, öğretim, eğlence, düşünce gösterimi ve bilgi paylaşımı içeren çeşitli deneyimler sunarlar" (Url-2).

Müze Temel Mekânları

Bir yapıda olması gereken birimler, işleyiş ve teknik çözümler yapı işlevine ve kullanım amacına göre değişebilir. Her yapının kullanımın fonksiyonel olması için taşınması gereken öğeler mevcuttur. Müze yapılarının da işlevsellik ve ziyaretçi konforu açısından bazı gereksinimleri karşılaması gerekir. Müze mekânından beklenen fonksiyonu karşılamaya yönelik ihtiyaç duyulan birimler ve teknik sistem aşağıdaki tabloda özetlenmiştir:

Tablo 1
Müze Temel Mekânları.

Birimler	Açıklamalar
Sergileme alanları ve elemanları	Eserlerin sergileneceği alanların yeterli büyüklükte ve uygun aydınlatmaya sahip olması gerekmektedir. Sergileme elemanları amacına uygun olmalıdır.
Depolama alanları	Eserlerin saklanacağı depolama alanlarının uygun sıcaklık, nem ve güvenlik önlemlerine sahip olması gerekmektedir.
Giriş, karşılama ve çıkış	Ziyaretçilerin giriş ve çıkışlarının düzenli ve güvenli olması gerekmektedir. Girişte resepsiyon, güvenlik, vestiyer, emanet dolapları yer alabilir.
Eğitim ve etkinlik alanları	Müzelerin eğitim alanları, ziyaretçilerin öğrenme ve keşfetme deneyimlerini geliştirmelidir. Bu alanlar, kütüphane, kitaplık alanları interaktif sergiler, atölyeler ve konferans salonları olabilir.
Kafe ve/veya restoran	Müzelerde, ziyaretçilerin dinlenme ve yemek yeme ihtiyaçlarına cevap verecek kafe ve restoran bulunmalıdır.
Müze mağazaları	Müzelerin mağazaları, ziyaretçilerin hediyelik eşya, kitaplar ve diğer ürünler satın alabilecekleri bir yerdir.
Yönetim ve personel alanları	Müze personelinin çalışması ve yönetim işlerinin yürütülmesi için uygun alanların olması gerekmektedir.

Tablo 2
Müze Mekânları Gerekli Teknik Sistemler

Teknik Sistemler	Açıklamalar
Aydınlatma Sistemleri	Sergi alanlarının aydınlatması, doğru ışık seviyelerinin sağlanması, ışık kaynaklarının konumlandırılması ve ayarlanması için özel aydınlatma sistemleri kullanılır.
Havalandırma Sistemi	Sergilenen eserlerin korunması ve uzun ömürlü olmaları için hava kalitesi kontrolü oldukça önemlidir. Bu nedenle, müzelerde özel hava filtreleme, nem ve sıcaklık kontrol sistemleri kullanılır.
Yangın Alarm ve Söndürme	Müzelerde yangın alarm ve söndürme sistemleri kullanılır.
Güvenlik Sistemleri	Sergilenen eserlerin güvenliği için özel güvenlik sistemleri kullanılır. Bu sistemler, güvenlik kameraları, hareket sensörleri, kapı ve pencere alarm sistemleri gibi çeşitli teknolojik çözümleri içerebilir.
Ses Sistemleri	Sergilenen eserlerin ziyaretçilere tanıtılması ve anlatılması için ses sistemleri kullanılır. Bu sistemler, sergi alanlarına özel hoparlörler, sesli rehberler, çeviri cihazları ve diğer sesli teknolojileri içerebilir.

Yöntem

Çalışmanın örneklemini Sivas ilinde bulunan, Cumhuriyet öncesi dönemde, 1893 yılında, İdadi binası olarak yapılan, mevcut durumda Sivas Atatürk ve Kongre Müzesi olarak işlev gören tarihî yapı oluşturmaktadır. Müze işlevine uyarlanan yapının incelenmesini kapsayan çalışmada, araştırmanın ilk basamağını literatür taraması oluşturmaktadır. Literatür taraması dâhilinde yapı, tarihî yapı, işlevlendirme, müze kavramları internet kaynaklarından ve yazılı kaynaklardan araştırılmıştır. Daha sonra Sivas Atatürk ve Kongre Müzesi'nde yerinde incelemelerde bulunulmuştur. Çalışmada nitel araştırma yöntemi kullanılmıştır. Nitel araştırma, kişilerin deneyimlerini, algılarını, tutumlarını, inançlarını derinlemesine gözlemlemeye yönelik insan merkezli yaklaşımdır (Given, 2021: 2). Araştırma türü tekli durum araştırmasıdır. Bir araştırma türü olarak durum çalışması; örnek olay incelemesi veya vaka çalışması olarak da adlandırılmaktadır. Tanımı ve uygulanması konusunda farklı görüşler

mevcuttur. Tek bir durum ya da olayın derinlemesine boylamsal olarak değerlendirildiği, verilerin sistematik bir şekilde toplandığı ve nesnel ortamda neler olduğunun incelendiği bir yöntemdir (Subaşı ve Okumuş, 2017). Örneklenmiş Bilimsel Araştırma Yöntemleri adlı basılı kaynakta örnek olay, karmaşık, spesifik ve ilgi çekici bir olgunun ya da durumun kendi şartları doğrultusunda sınırlar dahilinde incelenmesi olarak tanımlanmıştır (Sönmez ve Alacapınar, 2021: 105). Yeniden işlevlendirme kavramını değerlendirebilmek için tek bir örnek yapı analiz edilmiştir. Örneklem yöntemleri olarak Amaçsal (Monografik) ve Güdümlü Durum Örneklemeleri seçilmiştir. Yapının tarihî çerçeve içerisindeki önemine istinaden; yapıldığı dönemin mimarî unsurlarını yansıtmaya, ilk kongre olma özelliğini taşıyan Sivas Kongresi'nin burada gerçekleşmesi ve kentin odak noktası sayılabilecek bir konumda yer alması nedeniyle mevcut durumunun literatürde yer alması amacıyla yapı örneklem olarak tercih edilmiştir. Tarihî yapının işlev değişikliği sonrası mekânsal özelliklerinin, müze fonksiyonunun gerekliliklerini karşılayıp karşılamadığı analiz edilmiştir. Alanın boyutsal yeterliliği, mekânsal organizasyonun sağlanması, yönlendirmelerin etkisi, sirkülasyonun etkin tasarımı ve teknik alt yapının uygunluğu birimler bağlamında incelenmiştir. Müze mekânında olması beklenen, sergi salonları, depolar, eğitim alanları, etkinlik alanları, ziyaretçi mekânları, idari birimler ve teknik mekânlar gibi birimlerin, yapıda nasıl çözümlendiğine bakılmış, her bir birimin tasarım kriterlerine uygunluğu gözlemlenmiştir. Yapılan bu değerlendirmeler sonucunda eksik kalan alanlar ve tasarım unsurları belirlenmiştir. Bu eksikliklerin giderilmesine yönelik çözüm önerileri sunulmuştur.

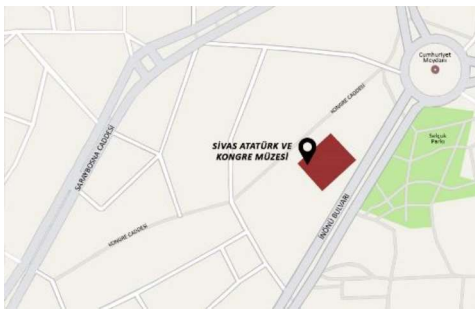
Bulgular ve Tartışma

Bu bölümde, yapı hakkında elde edilen veriler ve görseller yer almaktadır. Yapının konumu, tarihî, mimarî ve iç mimari özelliklerine değinilmiştir. Yapının planlarına yer verilmiştir. Tüm bu veriler doğrultusunda tarihî yapının müze işlevinde kullanımı incelenmiştir.

Sivas Atatürk ve Kongre Müzesi

Sivas Atatürk ve Kongre Müzesi Konumu

Sivas Atatürk ve Kongre Müzesi, eski adıyla Sivas İdadisi, İnönü Bulvarı, Örtülü Pınar Mahallesi'nde, Hükümet Meydanı'nın güneybatısında yer alır. Bina, İsmet Paşa Bulvarı'nın güneydoğusunda, Atatürk Anıtı ve Hükümet Meydanı'nın kuzeydoğusunda ve Sivas'ta düzenlenen festivallerin yapıldığı bir meydanın güneybatısında bulunur (Bulut, 2006: 24).



Görsel 1-2.Sivas Atatürk ve Kongre Müzesi Konumu ve Şehirdeki Yerleşimi.

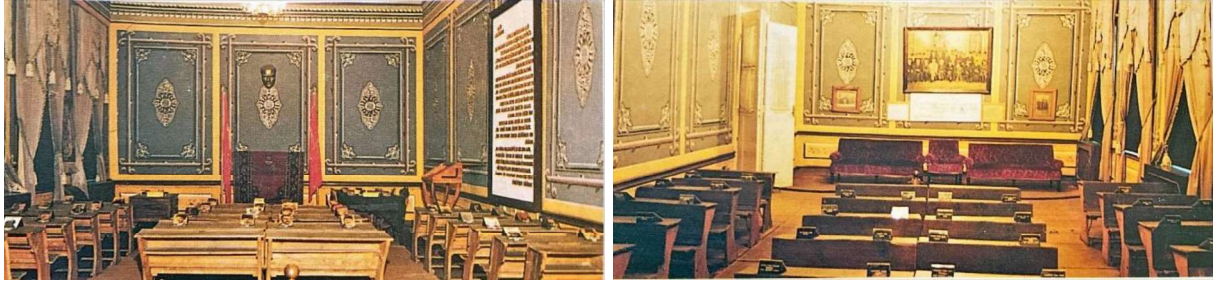
Sivas Atatürk ve Kongre Müzesi Tarihçesi

Bugünkü lise eğitim kurumlarının karşılığı olan idadi yapısının inşasına 1890 yılında başlanmıştır. “Sivas İdadisi” ismini alan yapının inşaatı 3 Ekim 1892 tarihinde tamamlanmıştır. 1893 yılında eğitim yapısı aktif olarak kullanılmaya başlanmıştır. Sivas idadisinin mimarî yapısı, aynı dönemde yapılan diğer eğitim yapıları gibi, Fransız örneklerinden alınarak yapıldığı düşünülmektedir. Osmanlı'nın son döneminde eğitim binası olarak hizmet veren yapının daha sonraki süreçte yüklendiği işlev, 4-12 Eylül 1919'da toplanan Sivas Kongresi'ne ev sahipliğidir. Delegelerin kritik bir zaman diliminde kullandığı yapı, manda ve himayenin reddedildiği ilk mekân olarak Cumhuriyetin temel taşlarından birini oluşturur. Kongre sonunda seçilen Heyet-i Temsiliye üyeleri, yine bu binada Anadolu'nun ilk gayri resmi hükümeti olarak milli mücadele hareketini örgütlemiştir (Kuzucu, 2006). Cumhuriyet tarihinde önemli rol oynayan Sivas Kongresi, yapının tarihî olarak özel bir yerinin olmasını sağlamıştır.



Görsel 3. Sivas Lisesi'nin 1927 Yılından Görünüşü.

Millî mücadele karargâhı olduktan sonra kullanılmaya devam edilen yapı, daha sonraki süreçte alınan kararla, astsubay öğrencilerinin kullanımına sunulmuştur. Kısa bir süre için de yetimhane olarak kullanılmış, 500 kadar kişiye yatakhane olmuştur. 1924 yılında idadi ismi değiştirilerek “Sivas Lisesi” halini almıştır. 1923 yılında çeşitli eserlerin toplandığı bir çekirdek müze, Sivas ilinde gerçekleşen müzecilik faaliyetlerinin ilki kabul edilmektedir. 1927 yılında toplanan eserler başak yere nakledilmiş, bina lise işlevine geri dönüştürülmüştür. Bu sırada heyetin toplandığı salon eşyalarıyla birlikte korunmuştur. Kongre binası olarak görev yapan ve delegelerin toplanma alanı olan yapı 1983 yılına kadar eğitim yapısı olarak işlevini devam ettirmiştir. 1981 yılındaki kararla lise işlevi tekrar bırakılarak yapı, “Atatürk ve İnkılap Müzesi” adını almıştır. 1990 yılına kadar onarım işlemlerinden geçirilen yapı tekrar isim değiştirilerek “Sivas Atatürk Kongre ve Etnografya Müzesi” olarak açılmıştır. 2010 yılında TBMM Başkanlığına tahsis edilmiştir. İlerleyen süreçte Sivas Atatürk Kongre ve Etnografya Müzesi binası yeni konseptinde Etnografya bölümü kaldırılarak Millî Mücadele ve 4 Eylül Sivas Kongresi ruhunu yansıtan bir müzeye dönüştürülmek üzere çalışmalar yapılmıştır. 2018 yılında Sivas Müze Müdürlüğü'ne bağlanan yapı 2018 yılında "Atatürk ve Kongre Müzesi" adını almıştır.



Görsel 4-5. Kongre Salonu 1993.

Tablo 3
Yapı Temel Bilgileri.

BİNA ADI	KONUMU	YAPIM YILI- ADI	YAPIM AMACI	GÜNCEL İŞLEVİ	DiĞER İŞLEVLERİ
Sivas Atatürk ve Kongre Müzesi	İnönü Bulvarı, Sivas	1893 Sivas İdadisi	Eğitim Yapısı	Müze	Kongre Karargâhı Yetimhane Sivas Atatürk Kongre ve Etnografya Müzesi

Sivas Atatürk ve Kongre Müzesi Mimari Özellikleri

Atatürk ve Kongre Müzesi, üç katlı olarak inşa edilmiş ve simetrik bir planlamaya sahiptir. Kesme taş ve moloz taş, dış duvarların inşasında kullanılmıştır. İç duvarlar, ahşap arası taş dolgu tekniğiyle yapılmıştır. Kareye yakın bir plana sahip olan bina, ön ve arka cephelerinde 39,50 m yan cephelerinde ise 33,50 m ölçülerindedir (Bulut, 2006: 26). Yapının 4 cephesinde de yapıya girişi sağlayan birer kapı bulunmaktadır. Taş malzemenin yoğun olarak kullanıldığı tarihî yapı cephelerinde bulunan çıkıntılarla birlikte hareketli bir görünüme sahip olmuştur. Ön ve arka cephe yüzeyleri beş kısma ayrılmış olup pencere ve süslemeler simetrikler. Sağ ve sol cepheler ise üç farklı kısımdan oluşmakla birlikte, orta alan merdiven konumlandırılmak için kullanılmıştır.

Bodrum kat pencereleri yarım daire kemer şeklinde olup, ferforje korkuluk bulunmaktadır. Zemin kat pencereleri yine yarım daire şeklindedir ve yarı yüksekliğine kadar ferforje korkuluklara sahiptir. Zemin kat pencereleri 1 m genişliğinde, 2,05 m boyundadır. Ön ve arka cephelerde 14, sağ ve sol cephelerde 11 olmak üzere toplam 40 pencere bulunmaktadır. Birinci kat pencereleri ise basık kemer şeklindedir. Pencerelerin üzerinde üçgen alınlık şeklinde süslemeler vardı. Yapının birinci katında ön ve arka cephelerde 15, sağ ve sol cephelerde 11 olmak üzere toplam 42 pencere bulunmaktadır. Zemin kat ve birinci kat pencereleri açılış şekillerine göre giyotin pencerelerdir.



Görsel 6-7-8. Cephe Görselleri (Sırasıyla ön cephe; arka cephe; yan cephe).

Yapıda dört giriş kapısı bulunmaktadır. Güneydoğu ve kuzeybatı cephelerindeki kapılar zemin kata açılırken, kuzeydoğu ve güneybatı cephelerindeki kapılar bodrum kata açılmaktadır. Tarihî yapı ön ve arka cephelerde ahşap kapıya sahipken diğer iki kapı metal malzemedendir yapılmıştır. Yapının ana girişi zemin kattan sağlanmaktadır. Zemin kata ulaşmayı sağlayan iki yanda simetrik 17 basamaklı dış merdivenler bulunur. Giriş kısmı 1,45 x 3 m ölçülerindedir. Birinci katta bulunan balkonun taşıyıcısı 4 kolon girişin ön kısmında bulunur Müzeye giriş, İnönü bulvarına bakan, ahşap, üzerinde geometrik süslemelerin olduğu kemer şeklindeki iki kanatlı yüksek kapıdan sağlanmaktadır.



Görsel 9-10. Giriş ve Giriş Kapısı.

Yapının orta kısmında iç ölçüleri 7 metreye 14 metre olan avlu bulunmaktadır. Avlunun yüksekliği 16 metredir. Avlu ziyaretçilere kapalı olup, iç kısımla bağlantılı olacak şekilde engelli asansörü eklenmiştir.



Görsel 11-12. Avlu ve Avluda Yer Alan Engelli Asansörü.

Sivas Atatürk ve Kongre Müzesi Mimari İç Mekân Özellikleri

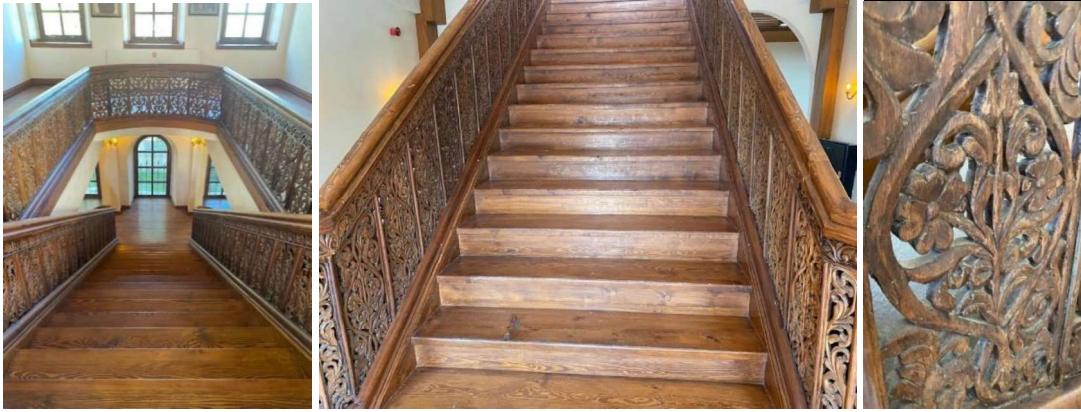
Giriş kapısının solunda bilet satış bankosu bulunmaktadır. Aynı kısma emanet dolapları da konumlandırılmıştır. Giriş ve çıkışlar yapıda yer alan ahşap dikey taşıyıcılar ile ayrılmıştır. Giriş kısmının karşısında Mektebi İdadi-i Mülki Kitabesi yer almaktadır. Yapının tamamında, ahşap zemin ve tavanlar yer almaktadır. Kalın taş duvarlara sahip yapıda kemer şeklinde giyotin pencereler bulunmaktadır. İç kısımda yer alan tüm kapılar ahşap malzemedendir. Merdiven ve korkulukları da ahşap malzemedendir üretilmiştir. Yapının tamamını dolaşan, teknik elemanların saklanması sağlayan metal süpürgelik, yapıda yer alan ahşap dokuyu devam ettirmek için ahşap desenli olarak tercih edilmiştir. İç kısım duvarları sıva üstü boyadır. Yapının çoğu

kısımında ahşap tavan üzerine ahşap çerçevesi, dikdörtgen panel aydınlatma kullanılmıştır. Her bir birimin birbirine benzediği yapı, daha çok görsel etkileşimin ön plana çıktığı bir tasarıma sahiptir.



Görsel 13-14. Giriş Kısmı ve Emanet Dolapları.

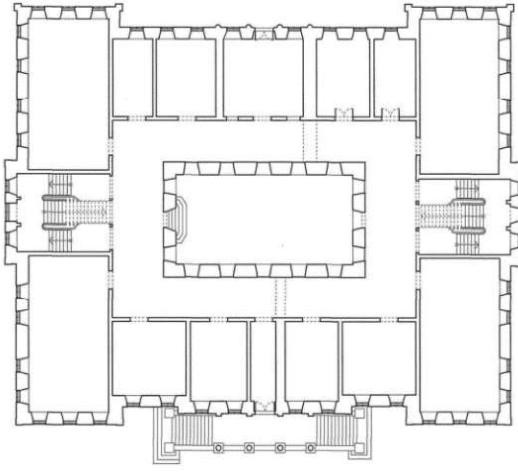
Girişin ortada bulunduğu yapı, sağda ve solda karşılıklı konumlandırılmış 2 merdivene sahiptir. Ahşap merdivenlerin süpürgeliği, korkuluğu ve küpeştesi de aynı malzemeden yapılmıştır. Üç kollu orta sahanlıklı düz merdiven şeklinde bu iki merdiven yapıya simetrik olarak yerleştirilmiştir. Merdiven korkuluğu dikey kayıtlarla bölünmüş ve her parça aynı bitkisel motiflerle süslenmiştir. Üst kısım bordür olarak vurgulanmış ve lotus süslemeleri ile bezenmiştir. Küpeşte oval kesitli ahşap malzemeden yapılmıştır. Merdivenlerin sahanlık kısmında üç pencere bulunur ve pencerelerin alt seviyesi sahanlık yüksekliğine denk getirilmiştir. Merdivenlerden çıkıldığında tavanda ahşap çarkıfelek motifli süsleme dikkat çekmektedir. Motifin anlamı sonsuzluktur. Üst kata çıkıldığında ahşap revakların farklı motiflerle renklendirildiği görülmektedir.



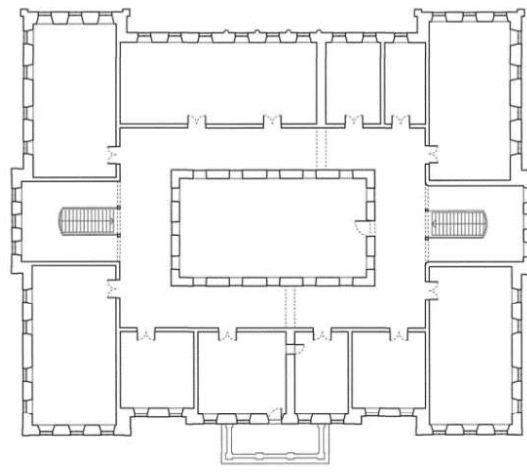
Görsel 15-16-17. Merdiven ve Korkuluk Süsleme Detayı.

Tarihî yapıların yeniden işlevlendirilmesinde müze fonksiyonu, tarihî ve kültürel değere sahip yapıların korunması ve gelecek kuşaklara aktarılması açısından önemlidir. Tarihî yapının özgün mimari özelliklerine uyum sağlayacak müze işlev değişikliğinin birçok örneği bulunmaktadır. Bu çalışma kapsamında idadi binasının, Sivas Atatürk ve Kongre Müzesi'ne dönüştürülmesi mekânsal açıdan incelenmiştir. Tarihî yapı, yeniden işlevlendirme ve müze mekânları kavramları literatür taraması ile incelenmiştir. Yapının konumu, tarihî, mimari ve iç mimari özellikleri anlatılmıştır. Sergilenen elemanların neler olduğu ve müze amacına uygun olup olmadığı değerlendirilmiştir. Mekânda yer alan her birim analiz edilmiştir. Teknik detayların

nasıl çözümlendiğine dikkat edilmiştir. Aydınlatmanın yapının genelinde dikdörtgen panel eleman ile sağlandığı görülmüştür. Bazı alanlarda lokal aydınlatmaya yer verilmiştir. Lokal aydınlatmalar raylı spotlar ile sağlanmıştır. Sergilenen eserlerin aydınlatması özel olarak yapılmıştır. Güneş ışığının kontrolü konusunda müdahale bulunmamaktadır. Yangın önlemleri kapsamında müzenin birçok alanına yangın tüpü konumlandırılmıştır. Yangın dolapları da metal malzeme içerisine yerleştirilmiştir. Yangın butonları duvar yüzeylerinde yer almaktadır. Güvenlik önlemleri kapsamında sergilenen tarihî eserler cam sergi elemanları içerisine yerleştirilmişlerdir. Girişin sınırlandırıldığı alanlarda cam separatörler kullanılmıştır. Bazı kısımlarda ip ya da zincir çekilerek sınırlandırma sağlanmıştır. Havalandırma sistemi olarak giriş kısmında klima kullanıldığı görülmüştür. Ses sistemi olarak yapının duvarlarına hoparlör yerleştirilmiştir. Birimlerde açık olarak bulunan ses sistemleri karışıklığa yok açmaktadır.



GörSEL 18. Zemin Kat Planı.





GörSEL 19. Birinci Kat Planı.



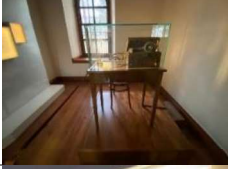






Sivas Atatürk ve Kongre Müzesi Birimleri

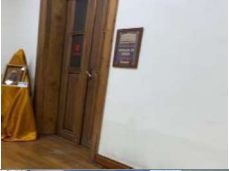

Zemin Kat Birimleri

Tablo 4

Zemin Kat Birimleri.

No	Birim Adı	Fotoğrafi	Bilgiler
1	Mondros Mütarekesi ve İşgaller		Yönlendirmenin ilk birimi olan bu alanda, 3 farklı bilgilendirme panosu bulunmaktadır. Karşılıklı duvarlarda konseptte uygun bilgiler yer almaktadır. 2 penceresi bulunan mekânda, güneş kontrolü sağlanmamıştır.
2	Sivas Lisesi		Dönem donatılarının yer aldığı birime giriş metal çerçeveli cam separatör ile engellenmiş. Arka duvarı kaplayacak bir fotoğraf baskı yer almaktadır. Güneş koruyucu perdeler vardır. Var olan sıralar, dönemin orijinal kullanılan donatıları olup saklanması mekâna değer katmaktadır.

3	Basın Yayın ve Yemekhane		Dönemin bir gazetesi olan İrade-i Milliye'nin basıldığı matbaa sergilenmektedir. Ana odağı dönemin baskı makinesi oluşturmaktadır. Basın ve yemekhane gibi iki farklı konunun aynı mekânda anlatımı yetersiz bulunmuştur. Duvar yüzeylerinde konu ile ilgili bilgilendirici notlar ve görseller yer alır. Yemek takımı sergisi cam eleman içerisinde gerçekleştirilir.
4	Samsun'dan Sivas'a		Ortada büyük bir yatay bilgilendirme panosu bulunmaktadır. Yatayda yer alan yazılar okumayı zorlaştırmaktadır. Güneş ışığının yansıma yapması da okumayı olumsuz etkilemektedir. Dışarı kısımlarda bulunan karışık kablolar görüntü açısından da güvenlik açısından da tehlikeli bulunmuştur.
5	İletişim Haberleşme		Küçük bir alana, cam sergileme elemanı içerisinde telgraf ve telefon bir platform üzerine yerleştirilmiş ve arkasına oturma elemanı yerleştirilmiştir. Duvar kısımlarında Atatürk'ün fotoğrafları ve kısa bilgilendirme yazıları konumlandırılmıştır.
6	Kuvayi Milliye Kongreler Cemiyeti		Müzenin geri kalanıyla benzerlik içeren bu birimde, ayaklı sergi elemanı içerisinde döneme ait çeşitli silahlar sergilenmektedir. Diğer alanlarda karşımıza çıkan oturma elemanı burada da bulunmaktadır. Sesli anlatım kontrolsüz gerçekleştirilmektedir.
7	Sivas Baş Odası		Dönemin geleneksel odasının nasıl olacağını tasvir eden bu birimde, müzenin geri kalan kısmında daha renkli bir görsel etki oluşturulmuştur. Tavan kısmı Bitkisel motiflere sahip yoğun süslemeye sahiptir. Tavanın orta kısmında sarkıt avize bulunmaktadır. Tavan başka bir yapıdan taşınmıştır.
8	Müze Mağazası		Mağazada hem şehre ait hem müzeye ait değerlerle oluşturulmuş eşyalar satışa sunulmuştur. Beyaz ahşap ünitelerde sergilenmeleri gerçekleştirilmektedir.
9	Giriş		Giriş kısmında karşılama bankosu ve emanet dolapları yer almaktadır. Giriş ve çıkış aynı alandan sağlanmakta, iki kısım ahşap sütunlar ile birbirlerinde ayrılmaktadır.
10	Müze İdaresi		Giriş sağlanamamıştır.
11	Sergi Salonu		Müzenin bir kısmı güncel sergiler için ayrılmıştır. Mevcut tarihte Aşık Veysel sergisi bulunmaktadır. Müzenin koridorlarına kadar taşınan bu sergi kimi kısımlarda görsel kargaşa yaratmaktadır.

12	Güvenlik Odası		Giriş sağlanamamıştır.
13	Avlu		Giriş sağlanamamıştır. Engelli kullanımı için asansör konumlandırılan avlu kısmı, ziyaretçilerin kullanımına açık değildir.

Müze giriş sağladıktan sonra karşıda bina kitabesi yer almaktadır. Kitabenin üzerinde Vali Memduh Paşa'nın halı portresi bulunmaktadır. Da Vinci metodu ile yapılan bu portre halıda gözlerin her nereden bakılırsa onun da insana baktığı hissi uyandırdığı söylenmektedir. Pencerede yer alan yönlendirme ile sağ taraftan dolaşım başlamaktadır. Kullanılan sergileme elemanları tüm birimlerde benzerlik göstermektedir. Sivas Lisesi olarak adlandırılan kısımda döneme ait sınıf düzeni donatılarla birlikte korunmuş ve sergilenmektedir. Basın Yayın ve Yemekhane kısmına döneme ait baskı makinesi konulmuş ve yatay sergileme elemanlarında görsel ve yazılı bilgilere yer verilmiştir. Kongre yemekhanesinin görseli yerleştirilmiş ve Atatürk'ün kullandığı yemek takımı cam sergileme elemanı içerisinde sunulmaktadır. Birimlerin tamamında prizler açıkta kalmış ve güvenlik açısından önceliği bir tedbir alınmamıştır. Merdivenin önünde eski tarihli tulumba sergilenmektedir. Samsun'dan Sivas'a olarak adlandırılan birim geniş salona konumlandırılmış ve yatay bir eleman üzerine yazı ve görseller ile kronolojik bilgiler eklenmiştir. İletişim Haberleşme kısmında Atatürk'ün ses kaydı yüksek sesle sürekli olarak devam etmektedir. Müze mağazasında şehre ve müzeye özgü eşyaların satışı gerçekleşmektedir. Sivas Baş Odası alanında geleneksel Sivas evinde yer alabilecek temsili bir oda oluşturulmuştur. Odada geleneksel motiflere sahip bir halı, oturma elemanları, ahşap konsol ve çeşitli aksesuarlar yer almaktadır. Ortada dönemin ısınmak için kullanılan mangal isimli nesnesi bulunmaktadır. Yöresel kıyafetler içerisinde cansız manken yerleştirilmiştir. Tavan kısmında süslemeli bir tasarım yer almaktadır. Tavan süslemesini döneme ait başka bir evden taşındığı bilgisi, pano içerisinde çeşitli fotoğraflarla verilmiştir. Var olan donatıların tamamının, o dönemde kullanılan eşyalar olması mekâna değer katmaktadır. Birimlerin içerisinde ergonomik yapıda olmayan oturma elemanlarına yer verilmiştir. Yangın tüpleri mekânların köşelerine yükselti ile yerleştirilmiştir. Teknik elemanların birimler içine dağılımı ahşap görünümlü metal süpürgelik ile sağlanmıştır. Fakat kimi kısımlarda açıkta kablolar yer almakta, bu durum hem görsel hem güvenlik açısından olumsuz etki oluşturmaktadır.

Birinci Kat Birimleri

Tablo 5

Birinci Kat Birimleri.

No	Birim Adı	Fotoğrafi	Bilgiler
1	Sivas Kongresi Tematik Anlatım		Sivas Kongresi bilgilendirmesi yapılan birimde, ortada dikey saydam bilgilendirme panoları yer almaktadır. Güneş kontrolü sağlanmadığı için görüntü algısı zordur. Yine yatay elemanlar üzerine bilgilendirme grafikleri hazırlanmış, bir tane dikey pano boş olarak bırakılmıştır.
2	Manda ve Himaye		3 heykel bir platform üzerine manda ve himayeyi tartışma konsepti bağlamında yerleştirilmiştir. Heykellere erişim cam separatör ile engellenmiştir. Karşı duvarda dikdörtgen çerçeveli bilgilendirme panosu bulunmaktadır.
3	Millî Mücadele Kadınları		Duvar kısmına yuvarlak panolar içerisinde dönemin önemli kadınlarının fotoğrafları yerleştirilmiş ve bilgiler verilmiştir. Cam eleman içinde dönemin kıyafetleriyle kadın minyatürleri sergilenmektedir. Saman dolu ahşap kağıncı zincirle ayrılmıştır.
4	Sivas Halkı ve Kongre		Döşemenin vurgulandığı bu alana dünya küresi ipliklerle oluşturuluyormuş algısı verilmiştir. Ayaklı pano üzerinde Sivas ve ilçeleri grafik dili ile anlatılmaktadır.
5	Sivas Kongresi Sırasında Gelişmeler		Bu alanda da bilgilendirici sergileme elemanları yer almaktadır. Cam elemanlar içerisinde barutluklar sergilenmektedir. Başka sergileme elemanda iki tane dönem silahı ziyaretçilere sunulmaktadır.
6	Sivas'a İlkadım		Giriş kapısının solundaki duvar, yapının eski bir fotoğrafı ile kaplanmıştır. Atatürk'le 5 heykel platform üzerine yerleştirilmiştir. Atatürk'ün Sivas'a gelişini temsili yapılmıştır. Cam separatör ile mesafe konulmuştur.
7	Mustafa Kemal		Harbiye'den Mondros Mütarekesine kadar dönem içerisinde Atatürk 'ün hayatı anlatılmaktadır. Alt katta yer alan Samsun'dan Sivas'a birimiyle çok benzerdir. Sadece bilgilendirme panolarında yer alan grafik çalışmaları değiştirilmiştir.
8	Millî Mücadele Komutanları		Dikey sergileme panoları üzerine görsel ağırlıklı yerleştirmeler yapılmıştır.

9	Mütevazi Odada Büyük Komutan		Kongre zamanında Atatürk'ün kaldığı oda dönem donatılarıyla oluşturulmuştur. Demir karyola, oturma elemanları, masa, birkaç sandalye, aydınlatma elemanları sergilenmektedir. Duvar ve tavan süslemelidir. Zemin geleneksel halı ile kaplanmıştır.
10	Kongre Salonu		Kongrenin yapıldığı salon dönem özellikleriyle korunmuştur. Delegelerin resimleri çerçeve ile masaların üzerine yerleştirilmiştir. İki kısım cam separatörler ile ayrılmıştır. Diğer kısımda 5 adet heykel platform üzerine yerleştirilmiştir.
11	Sivas Kongresi Kronoloji Anlatım		Duvarlarda eğrisel bilgilendirme elemanları bulunmaktadır. Orta cam eleman içerisinde dönemin birkaç silahı sergilenmektedir. Yine görsel ağırlıklı bir alan tasarımı yapılmıştır.

Yukarı kata çıkıldığında alt katla aynı plana sahip olduğu görülmektedir. Çatıya ulaşımı sağlayan merdiven açıkta durmakta ve tehlike oluşturmaktadır. Birimlerin çoğu aynı sergileme elemanlarını içermektedir. Merdivenlerin arka kısımları boş olarak bırakılmıştır. Merdivenler yapıdaki dikkat çeken mimarî unsurlardan biridir. Görsel açıdan daha etkin kullanımı desteklenmelidir. Kongre salonu dönem özellikleriyle birlikte korunmuş ve delegelerin fotoğraflarına yer verilmiştir. Atatürk'ün kaldığı oda derlenerek sergilenmektedir. Görsel anlatım yoğun olarak kullanılmıştır.




Sonuç ve Öneriler

Yapılan araştırmalar sonucunda müzede olması gereken bazı birimlerin yapıya dâhil edilmediği görülmüştür. Müzede kafe ya da restoran alanları bulunmamaktadır. Yapıda yer alabilecek öğrenme amacıyla oluşturulan interaktif bir alan yoktur. Müzede genel anlamda sadece görsel etkileşim ön plana çıkarılmıştır. Sergileme elemanları daha çok görsel ve yazılı bilgiler içermektedir. Müzede yönlendirmeler yeterince açık okunamamaktadır. Birçok birimde bulunan oturma elemanın kullanımı, birimler için gereksiz olarak nitelendirilebilir. Ergonomik olmayan bu unsurlar yerine daha etkin dinlenme alanları oluşturulabilir. Müzede yer alan Âşık Veysel sergisi koridor alanlarında yer almakta, görsel kargaşa yaratmaktadır. Eserlerin algılanmasını güçleştirmektedir. Müzede yer alan teknik aksamın yer yer görünür olması ve ziyaretçiler açısından ulaşılabilir olması güvenlik açısından sorun oluşturabilir. Yapıda bulunan geniş pencereler güneş ışığının iç kısma doğrudan girmesine olanak sağlamıştır. Pencerelerde güneş ışığı kontrolünü sağlayıcı elemanlar kullanılmamıştır. Teknik aksamın içine gizlendiği metal süpürgelik yer yer tahrip olmuştur. Yatay yüzeye yerleştirilen görseller zor görülmekte ve yazılar zor okunmaktadır.

Tablo 6

Zemini Kat Birimleri Değerlendirmesi ve Öneriler.

No	Birim Adı	Fotoğrafi	Sorunlar	Öneriler
1	Mondros Mütarekesi ve İşgaller		Güneş kontrolü olmadığı için yüzeylerde yansımalar meydana gelmektedir. Kontrolsüz sesli anlatım yapılmaktadır. Kiosk etkin kullanılamamaktadır.	Güneş kontrolü sağlanmalıdır. Sesli anlatım kişiye özel hale getirilmelidir. Bu hususta giriş kısmında ziyaretçilere biletle birlikte sesli rehber verilip, çıkışta geri alınabilir.
2	Sivas Lisesi		Kapıdan giriş cam separatör ile engellenmiştir. Bu durum mekânın tamamının algılanmasını engellemektedir. Sıra üzerine yerleştirilen imitasyon notları ziyaretçiler görmemektedir.	Güvenlik nedeniyle giriş engellenmiş, mekânın içinde koridor oluşturarak ziyaretçilerin içeri girmesine olanak sağlanmalıdır. Dönemin öğrenci profilini yansıtacak heykel ya da hologram çalışması eklenebilir.
3	Basın Yayın ve yemekhane	 	Boş bir ayaklı pano bulunmaktadır. Projeksiyon cihazı da yer almasına rağmen herhangi bir görsel yansıtılmamıştır. Basın ve yemekhane gibi iki farklı konunun aynı mekânda anlatımı gerçekleştirilmiştir. Atatürk'ün kullandığı yemek takımı daha etkin sergilenmelidir.	Ayaklı pano işleve uygun kullanılmalı ya da tamamen kaldırılmalıdır. Güneş kontrolü tüm pencerelerde sağlanmalıdır. İki farklı konsept tek alanda anlatılacak ise separatörden yardım alınarak mekân daha estetik kullanılabilir. Var olan yemekhane görseli iyileştirilmelidir.
4	Samsun'dan Sivas'a		Yatay sergileme elemanı üzerinde yer alan bilgi ve grafikler okumayı zorlaştırmaktadır. Güneş kontrolü sağlanmamıştır.	Güneş kontrolü sağlanmalıdır. Yatay büyük hacimli elemanlar yerine
5	İletişim Haberleşme		Güneş kontrolü sağlanmamıştır. Kontrolsüz sesli anlatım yapılmaktadır. Telgraf kullanımı içeren eser sergilenmektedir. Cumhuriyet dönemi telefonu cam ünite içerisinde sergilenmektedir.	Güneş kontrolü sağlanmalıdır. Sesli anlatım kişiye özel hale getirilmelidir. Telgrafın kullanımı anlatan video benzeri uygulamalar anlatım açısından çeşitlilik sağlar.
6	Kuvayı Milliye Kongreler Cemiyeti		Kontrolsüz sesli anlatım yapılmaktadır. Ergonomik olmayan oturma elemanı bulunmaktadır.	Sesli anlatım özel hale getirilmelidir. Oturma birimi mekândan çıkarılmalıdır.
7	Sivas Baş Odası		Giriş kısmı engellendiği için sancak görünmemektedir. Ziyaretçiler sancağın yapılış tarihi ya da üzerindeki işlemlerin anlamlarının öğrenememektedir.	Eski döneme ait sancak daha görünür kılınmalıdır. Dönemin kullanılan donatılarının sergilenmesi mekân açısından etkilidir.
8	Müze Mağazası		Müze mağazasında şehir ve müze konseptli ürünler satılmaktadır.	Kişileştirilebilir öğelerin satışının yapılması önerilebilir.

9	Giriş		Giriş kısmında bilgilendirme bulunmamaktadır. Bu alan ziyaretçileri müze deneyimine hazırlamamaktadır.	Giriş kısmı özelleştirilmelidir. Yapı ve müze hakkında broşür, kitapçık ya da yönlendirici bilgi panosu olması deneyimi arttırabilir. Ziyaretçilere sesli rehber hizmeti sunulabilir.
10	Müze İdaresi		Giriş sağlanamamıştır.	Giriş sağlanamamıştır.
11	Sergi Salonu		Müzenin koridorlarına kadar taşan bu sergi kimi kısımlarda görsel kargaşa yaratmaktadır.	Serginin sadece ona ayrılan salonda gerçekleştirilmesi, diğer alanlarda görsel sergilerin yapılmaması önerilir.
12	Güvenlik Odası		Giriş sağlanamamıştır.	Giriş sağlanamamıştır.

Tablo 7

Birinci Kat Birimleri Değerlendirmesi ve Öneriler.

No	Birim Adı	Fotoğrafi	Sorunlar	Öneriler
1	Sivas Kongresi Tematik Anlatım		Güneş kontrolü sağlanmamıştır. Orta kısımda yer alan dikey şeffaf sergileme elemanlarının üzerinde yer alan fotoğraf ve yazılar algılanamamaktadır. Gözüken kablolar saklanmalıdır. Boş bir ayaklı pano bulunmaktadır.	Güneş kontrolü sağlanmalıdır. Ayaklı pano işleve uygun kullanılmalı ya da tamamen kaldırılmalıdır. Oturma elemanı daha ergonomik bir tasarıma sahip olmalı ve birimden kaldırılmadık. Metal süpürgeliğin işçiliği arttırılarak kablolar daha iyi gizlenmelidir.
2	Manda ve Himaye		Güneş kontrolü sağlanmalıdır. Heykellerin üzerinde bulunan spot ışığı şiddetlidir. Gazete kúpürlerinin birebir çevirisi yoktur.	Güneş kontrolü sağlanmalıdır. Heykellerin üzerinde yer alan spot aydınlatmanın şiddeti ayarlanmalıdır. Kiosk etkin kullanılmalıdır.
3	Millî Mücadele Kadınları		Kadınların savaş yıllarında dahi birçok alanda yer aldığı bilinmektedir. Mücadelenin kadınlarına ayrı bir yer ayrılması müze için artı bir değer olarak değerlendirilebilir. Güneş kontrolü sağlanmamıştır.	Kadınların savaş yıllarında dahi birçok alanda yer aldığı bilinmektedir. Mücadelenin kadınlarına ayrı bir yer ayrılması müze için artı bir değer olarak değerlendirilebilir. Kadınları anlatan bu birimde saman yüklü kağı arabasının yer alması kısıtlı bir düşünce olarak değerlendirilebilir.
4	Sivas Halkı ve Kongre		Güneş kontrolü sağlanmamıştır. Koridor ile mekân arasında kot farkı bulunmaktadır. Görsel ağırlıklı bir anlatım yapılmıştır.	Sivas ve ilçelerinin tanımı videolar ya da maket benzeri çalışmalarla etkin hale getirilebilir. Sivas'ta bulunan diğer önemli yapıların maketlerine de yer verilebilir.
5	Sivas Kongresi Sırasında Gelişmeler		Sivas şehrinde o dönemde gerçekleşen olaylar görsellerle desteklenerek anlatılmaktadır. Barutluklar ve silahlar cam sergi elemanında sıra ile sergilenmektedir.	Olaylar kronolojik olarak ele alınmalıdır. Barutluklar ve silahlar sergileme elemanı özelleştirilerek sergilemek, nesnelere daha net sunacaktır.

6	Sivas'a İlkadım		Boş bir ayaklı pano bulunmaktadır. Projeksiyon cihazı da yer almasına rağmen herhangi bir görsel yansıtılmamıştır.	Kullanılan eski tarihli fotoğrafın kalitesi arttırılmalıdır. Güneş kontrolü sağlanmalıdır. Ayaklı pano işleve uygun kullanılmalı ya da tamamen kaldırılmalıdır.
7	Mustafa Kemal		Yatay sergileme panosu üzerinde hem yatayda hem dikeyde yazılar bulunmaktadır. Güneş kontrolü sağlanmadığı için pano üzerinde yansıma yapmaktadır.	Atatürk'ün hayatının anlatıldığı bu birimde anlatımı güçlendirmek için sesli ve haaketli görsel anlatım gerçekleştirilebilir. Çocuklara yönelik aktif bir alan oluşturulabilir.
8	Millî Mücadele Komutanları		Güneş kontrolü sağlanmamıştır. Müzenin geri kalanında olduğu gibi sadece görsel anlatım mevcuttur.	Güneş kontrolü sağlanmalıdır. Anlatım farklı tekniklerle yapılabilir.
9	Mütevazi Odada Büyük Komutan		Giriş sağlanmadığı için eşyaların detayı anlaşılammaktadır. Ziyaretçiler kapıda sıra oluşturmaktadır.	Cam seperatör mekânın içine biraz da olsa girmeye izin verecek şekilde konumlandırılabilir.
10	Kongre Salonu		Eski fotoğraflar incelendiğinde restorasyon ile kimi kısımların değiştirildiği görülmüştür. Kongre zamanında yalıtım amaçlı duvar halılarının kullanıldığı söylenmektedir.	Kongre zamanında kullanılan duvar halıları sergilenmelidir. İmitasyon avize yerine spot aydınlatma gibi günümüze aitliği belli aydınlatmalar konularak döneme ait olmayan eşyalar kaldırılmalıdır.
11	Sivas Kongresi Kronoloji Anlatım		Güneş kontrolü sağlanmamıştır. Kontrolsüz sesli anlatım yapılmaktadır	Güneş kontrolü sağlanmalıdır. Sesli anlatım kişiye özel hale getirilmelidir. Oturma birimi mekândan çıkarılmalı ya da ergonomik ve tasarımsal, mekânla uyumlu bir tercih yapılmalıdır.

Müze mekânının genelinde yapılabilecek değişiklikler;

- Mekânın alansal ihtiyacını karşılamaya yönelik yapı bahçesine kafe alanı oluşturulabilir. Oluşturulacak alan tamamen açık bir mekân gibi tasarlanabileceği gibi, tarihî yapıya zarar vermeden ek oluşturulabilir. Geleneksel ve modern olanın birleşimi tasarımsal bir bütün oluşturabilir.
- Müzenin kimi yerlerinde yer alan ergonomik olmayan oturma elemanları birimler içerisinde kaldırılmalıdır. Bütünlüğü bozan bu elemanlar yerine müzede ayrı bir dinlenme alanı oluşturulabilir.
- Müzenin giriş kısmında bilgilendirme için broşür, kitapçık yer alabilir. Mekânın tarihî önemine istinaden ziyaretçilerin bilgilendirilmesi, müzelerin genel amacına uygun bir tutum olacaktır.
- Yönlendirmeyi sağlayıcı teknolojik metotlar kullanılabilir. Mekânın monotonluğunu renkli yönlendirme ışıkları gibi farklı tasarımsal yollarla kırılabilir.
- Müzede güneş ışığı kontrolünü sağlamak için perde ya da farklı yöntemler kullanılabilir.

- Yapıyı tüm birimler boyunca dolaşan metal süpürgeliğin işçiliği düzeltilebilir. Açıkta bulunan kablo, üçlü priz gibi elemanlar saklanmalıdır. Priz ve anahtarların güvenli kullanımı sağlanmalıdır.
- Müzenin genel tekdüzeliğini kırmak amacıyla interaktif tasarımlara yer verilmelidir. Eğlendirici ve öğretici etkinliklerin belirli zaman çizelgeleri dâhilinde gerçekleştirilmesi ziyaretçilerin deneyimini arttıracaktır.
- Merdiven tasarımları oldukça estetikdir. Birinci katta merdivenlerin arkası boş bırakılmıştır. Bu alanlara konseptte uygun fotoğraf çekme yeri oluşturulması ziyaretçileri olumlu etkileyebilir.
- Birinci katta bulunan çatıya ulaşımı sağlayan metal merdiven kaldırılmalıdır. Yerine portatif merdiven kullanımı sağlanabilir.
- Müzede, klasik müze anlayışından sıyrılarak çağdaş müze düzeyinde uygulamalara yer verilmelidir.
- Müzenin genelinde kullanılan aydınlatma, birimler özelinde değerlendirilerek farklı kullanımlar sağlanmalıdır.

Tarihî yapının korunmasının önemi yapılan literatür çalışması ile vurgulanmıştır. Yapıların müze işlevine dönüştürülmesi, yapının devamlılığı açısından etkin bir kullanım sunmaktadır. Tarihî yapıya zarar vermeden yapılan müdahaleler müze işlevini karşılar nitelikte olabilir. Etkin tasarım anlayışıyla oluşturulabilecek alanlar ziyaretçilere müze deneyimi yaşatabilir. Yapılan araştırma ve analiz sonucunda Sivas Atatürk ve Kongre Müzesi işlev değişikliği sonrasında müze mekânından beklenen mekânsal gereksinimleri etkin olarak yansıtmadığı görülmüştür. Birimler bazında ve müzenin geneline bakıldığında geleneksel müzecilik anlayışına yer verilmiş, görsel ağırlıklı eserlerle bilgilerin sunulduğu, algısal olarak tekdüzeliğin hâkim olduğu bir mekân oluşturulmuştur. Müze binası, Cumhuriyet öncesi dönemin mimarî unsurlarını yansıtan, kendi önemini kimliğinde taşıyan bir yapıdır. İç mekân düzenlemelerinin etkin ve çağdaş müzecilik anlayışıyla tasarlanması, deneyimin ön plana alındığı birimlerin yer alması önerilmektedir. Her bir detayın müze genel konseptine uygun olması, sergilenen eserlerin net ve anlaşılır olarak sunulması gerekmektedir.

Kaynaklar

- Ahunbay, Z. (2021). *Tarihî Çevre Koruma ve Restorasyon*. İstanbul: Yem Yayın.
- Altınoluk, Ü. (1998). *Binaların Yeniden Kullanımı*. İstanbul: Yapı Endüstri Merkezi Yayınları.
- Bulut, M. (2006). *Sivas'taki Geç Dönem Osmanlı Kamu Yapıları*. Selçuk Üniversitesi, Sosyal Bilimler Enstitüsü (Yayımlanmamış Yüksek Lisans Tezi), Konya.
- Coates, M., Brooker, V. ve Stone S. (2011). *Görsel iç mimarlık sözlüğü*. Literatür Yayınları.
- Given, L. M. (2021). *100 Soruda Nitel Araştırma*. Ankara : Anı Yayıncılık.
- Hasol, D. (2023). *Ansiklopedik Mimarlık Sözlüğü*. İstanbul: YEM Yayın.
- Icomos, (2013). *Türkiye Mimari Mirası Koruma Bildirgesi* (Erişim Adresi: http://www.icomos.org.tr/Dosyalar/ICOMOSTR_tr0784192001542192602.pdf).
- Icomos, (1964). *Venedik Tüzüğü*. Venedik: Erişim Adresi: http://www.icomos.org.tr/Dosyalar/ICOMOSTR_tr0243603001536681730.pdf).
- Icomos, (1999). *Washington Tüzüğü*. Meksika: (Erişim Adresi: http://www.icomos.org.tr/Dosyalar/ICOMOSTR_tr0464062001536913566.pdf9).

- Kandemir, Ö. ve Uçar, Ö. (2015). *Değişen müze kavramı ve çağdaş müze mekânlarının oluşturulmasına yönelik tasarım girdileri*. Sanat & Tasarım Dergisi (Erişim Adresi: <https://dergipark.org.tr/tr/download/article-file/192412>).
- Kuzucu, K. (2006). *Osmanlı'dan Cumhuriyete Şehircilik Mimari ve Eğitim Anlayışındaki Değişmeler Bağlamında Sivas Kongresi Binasının Tarihçesi*. Atatürk Yolu Dergisi (Erişim adresi: <https://dergipark.org.tr/tr/download/article-file/20588>).
- Turanlı, A. ve Satıcı, B. (2021). *Tarihi yapıların yeniden işlevlendirilmesi: Hayriye Hanım konağı örneği*. İstanbul: İstanbul Ticaret Üniversitesi Teknoloji ve Uygulamalı Bilimler Dergisi. (Erişim adresi: <https://dergipark.org.tr/tr/download/article-file/1583597>).
- Sivas Lisesi 110. Yıl Özel Sayısı*. (1998) Sivas: Sivas Lisesi Yayın Organı.
- Sivas Valiliği, (2019). Sivas Kongresi 100. Yıl Almanası. Sivas (Erişim tarihi: http://www.sivas.gov.tr/kurumlar/sivas.gov.tr/Sehir_Etiketleri/Sivas_Kongresi_Kitap/Almanak.pdf).
- Sönmez, V. ve Alacapınar, F. Ö. (2021). *Örneklendirilmiş Bilimsel Araştırma Yöntemleri müze kavramı*. Ankara : Anı Yayıncılık.
- Subaşı, M. ve Okumuş, K. (2017). *Bir araştırma yöntemi olarak durum çalışması*. Atatürk Üniversitesi Sosyal Bilimler Enstitüsü Dergisi (Erişim adresi: <https://dergipark.org.tr/tr/pub/ataunisosbil/issue/34503/424695>).
- Zakar, L. ve Eyüpgiller, K. (2020). *Mimari restorasyon koruma teknik ve yöntemleri*. İstanbul: Ömür Matbaacılık.

İnternet Kaynakları

- Url-1: <https://teftis.ktb.gov.tr/TR-263865/muzeler-ic-hizmetler-yonetmeligi.html#:~:text=Madde%204%2D%20M%C3%BCze%20%3A%20K%C3%BClt%C3%BCr%20varl%C4%B1klar%C4%B1n%C4%B1,veli%C5%9Ftirmede%20tesirli%20olan%20daimi%20kurulu%C5%9Ftur> (Erişim tarihi:07.05.2023).
- Url-2: <https://kulturlimited.com/icomdan-yeni-muze-tanimi/> (Erişim tarihi: 17.06.2023).

Görsel Kaynaklar

- Görsel 1. Uydu görüntüsünden alınmıştır. Yazar tarafından düzenlenmiştir.
<https://maps.apple.com/place?address=%C4%B0n%C3%B6n%C3%BC%20Blv.%202,%2058040%20Sivas%20Merkez%20Sivas,%20T%C3%BCrkiye&aid=1491798490574535972&ll=39.749615,37.013755&isp=9902&q=Sivas%20Atat%C3%BCrk%20Kongre%20M%C3%BCzesi&t=h> (Erişim tarihi: Nisan, 2023).
- Görsel 2. Sivas Atlası, 2020.
http://www.sivas.gov.tr/kurumlar/sivas.gov.tr/Sehir_Etiketleri/Sivas_Atlasi_Kitabi/Sivas_Atlasi_Kitabi.pdf (Erişim tarihi: Ekim, 2023).
- Görsel 3. *Sivas Lisesi 110. Yıl Özel Sayısı*. (1998) Sivas: Sivas Lisesi Yayın Organı.
- Görsel 4. Denizli, H. *Sivas tarihi ve anıtları*. Sivas: Simtaş Matbaacılık.
- Görsel 5. Denizli, H. *Sivas tarihi ve anıtları*. Sivas: Simtaş Matbaacılık.
- Görsel 6. Fotoğraflayan: K. Buket YALÇIN (Mayıs, 2023).
- Görsel 7. Fotoğraflayan: K. Buket YALÇIN (Mayıs, 2023).
- Görsel 8. Fotoğraflayan: K. Buket YALÇIN (Mayıs, 2023).
- Görsel 9. Fotoğraflayan: K. Buket YALÇIN (Mayıs, 2023).
- Görsel 10. Fotoğraflayan: K. Buket YALÇIN (Mayıs, 2023).
- Görsel 11. Fotoğraflayan: K. Buket YALÇIN (Mayıs, 2023).
- Görsel 12. Fotoğraflayan: K. Buket YALÇIN (Mayıs, 2023).
- Görsel 13. Fotoğraflayan: K. Buket YALÇIN (Mayıs, 2023).
- Görsel 14. Fotoğraflayan: K. Buket YALÇIN (Mayıs, 2023).
- Görsel 15. Fotoğraflayan: K. Buket YALÇIN (Mayıs, 2023).
- Görsel 16. Fotoğraflayan: K. Buket YALÇIN (Mayıs, 2023).
- Görsel 17. Fotoğraflayan: K. Buket YALÇIN (Mayıs, 2023).
- Görsel 18. Bulut, M. (2006). Sivas'taki Geç Dönem Osmanlı Kamu Yapıları. Selçuk Üniversitesi, Sosyal Bilimler Enstitüsü (Yayımlanmamış Yüksek Lisans Tezi), Konya.
- Görsel 19. Bulut, M. (2006). Sivas'taki Geç Dönem Osmanlı Kamu Yapıları. Selçuk Üniversitesi, Sosyal Bilimler Enstitüsü (Yayımlanmamış Yüksek Lisans Tezi), Konya.