

DİYARBAKIR'DA FAALİYET GÖSTEREN KOBİ'LERİN PROFİL YAPISI VE KARŞILAŞTIKLARI SORUNLARA YÖNELİK ÇÖZÜM ÖNERİLERİ¹

Prof. Dr. Aziz KUTLAR

Sakarya Üniversitesi, İ.İ.B.F, İktisat Bölümü
akutlar@sakarya.edu.tr

Arş. Gör. Pınar TORUN

Sakarya Üniversitesi, İ.İ.B.F, İktisat Bölümü
ptorun@sakarya.edu.tr

ÖZET

Bu çalışmanın amacı Diyarbakır'da yer alan KOBİ'lerin ortak özelliklerini ve karşılaştıkları sorunları tespit etmek ve bu sorunların çözümüne yönelik öneriler sunmaktır. Bu bağlamda 210 KOBİ sahibine anket uygulanmıştır. Elde edilen sonuçlara göre nitelikli eleman yetersizliği, sermaye yetersizliği ve kredi teminindeki güçlükler işletmelerin karşılaştıkları temel sorunlardır. Firmalar destek ve teşviklerden yeterince yararlanamadıklarını belirtmekle birlikte kendilerine sunulan imkânların çoğundan da haberdar değildir.

Anahtar Kelimeler: KOBİ, İstihdam, Bilgi ve teşvik yetersizlikleri

PROFILE STRUCTURE OF SME's IN DİYARBAKIR AND SOLUTION OFFERS FOR THEIR PROBLEMS

ABSTRACT

The aim of this study is to determine the common features of SMEs in Diyarbakir and their problems and provide offers for the solution of these problems. A survey study was carried out with managers of 210 SMEs. According to results of the study, the basic problems of enterprises are insufficient qualified employee, capital insufficiency, difficulties in obtaining loan. Although firms state that they are not able to make use of support and incentives provided for them adequately, and not quite aware of opportunities provided for them.

Keywords: SME, Employment, Insufficiency information and incentives

1. GİRİŞ

Esnek üretim yapılarına sahip olma, istihdam yaratma ve teknolojik gelişmelere kolay uyum sağlama özelliklerine sahip olmaları itibariyle ekonomik yaşamın dinamik unsurları arasında yer

¹ Bu çalışma 25-27 Eylül 2013 tarihleri arasında Sakarya Üniversitesi Marmara Üniversitesi işbirliği ile hazırlanan 13. Üretim Araştırmaları Sempozyumu'nda" bildiri olarak sunulmuştur.

alan KOBİ'ler sahip oldukları üretim ve istihdam potansiyeliyle bölgesel gelişmişlik farklılıklarının giderilmesinde ve bir bütün olarak ülke refahının artırılmasında vazgeçilmez bir öneme sahiptir. KOBİ'lerin pozitif dışsallıklar yayarak ülke refahını olumlu etkileyebilmesi ancak sorunların doğru tespit edilmesi ve doru politikaların uygulanması ile mümkündür. Bu bağlamda bu çalışmada az gelişmiş iller kapsamında yer alan Diyarbakır'da faaliyet gösteren 210 KOBİ'nin temel özellikleri ve karşılaştıkları temel sorunlar incelenmiş, KOBİ'lerin karşılaştıkları sorunlara yönelik çözüm önerileri sunulmuştur.

2. TÜRKİYE'DE KOBİ'LERİN YERİ VE ÖNEMİ

04/11/2012² tarihli KOBİ Yönetmeliği'nin Değiştirilmesine Dair Yönetmelik'e göre "iki yüz elli kişiden az çalışan istihdam eden ve yıllık net satış hasılatı veya mali bilançosundan herhangi biri Kırk Milyon Türk Lirası'nı aşmayan işletmeler" KOBİ olarak tanımlanmaktadır. Bununla birlikte KOBİ'ler personel sayıları ve yıllık net satış hasılatları baz alınarak büyüklüklerine göre sınıflandırılmaktadır.

Tablo 1. KOBİ'lerin Sınıflandırılması

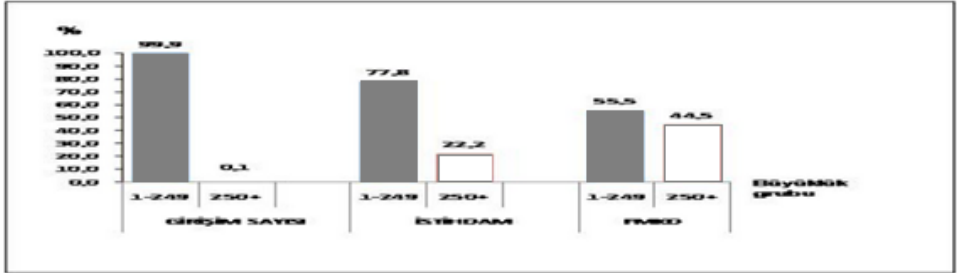
İşletmenin Niteliği	Personel Sayısı	Yıllık Net Satış Hasılatı	Mali Bilanço Büyüklüğü
Mikro İşletme	< 10	≤ 1 Milyon TL	< 1 Milyon TL
Küçük İşletme	10-50	≤ 8 Milyon TL	≤ 8 Milyon TL
Orta Büyüklükteki İşletme	50-250	≤ 40 Milyon TL	≤ 40 Milyon TL

Kaynak: (Küçük ve Orta Büyüklükteki İşletmelerin Tanımı, Nitelikleri ve Sınıflandırılması hakkındaki Yönetmeliğin Değiştirilmesine Dair Yönetmelik; 2012)

Tablo 1'de personel sayısı, net satış hasılatı ve mali bilançoya göre KOBİ sınıflandırmaları verilmektedir. Tablo 1'e göre personel sayısı 10'dan az olan ve yıllık net satış hasılatı veya mali bilançosu 1 Milyon TL'den az olan işletmeler mikro işletme, personel sayısı 10-50 arasında olan ve yıllık net satış hasılatı veya mali bilançosu 8 Milyon TL'den az olan işletmeler küçük işletme, personel sayısı 50-250 arasında olan yıllık net hasılatı veya mali bilançosu 40 Milyon TL'den az olan işletmeler orta büyüklükteki işletme şeklinde sınıflandırılmaktadır.

²19.10.2005 tarihli yönetmelik KOBİ tanımını içeren esas yönetmeliktir. 4.11.2012 tarihinde yürürlüğe giren yönetmelik ile 19.10.2005 tarihli KOBİ yönetmeliğindeki KOBİ tanımları değiştirilmiştir.

Grafik 1. KOBİ’lerde büyüklük grubuna göre Girişim Sayısı, İstihdam ve Faktör Maliyetiyle Katma Değerin (FMKD) Dağılımı (%)



Kaynak: (TÜİK; 2011)

Grafik 1 KOBİ’lerde büyüklük grubuna göre girişim sayısı, istihdam ve faktör maliyetiyle katma değer dağılımını vermektedir. 2011 yılı Küçük ve Orta Büyüklükteki Girişim İstatistikleri incelendiğinde KOBİ’lerin toplam girişim sayısının % 99,9’ unu, istihdamın % 77,8’ ini, faktör maliyetiyle katma değer % 55,5’ini oluşturduğu görülmektedir. Bu rakamlar KOBİ’lerin Türkiye’nin ekonomik kalkınmasında ne kadar ayrıcalıklı bir öneme sahip olduğunu açıkça göstermektedir.

Tablo 2. Ekonomik Faaliyet Sınıflaması (NACE Rev 2)’ye Göre Girişim Sayıları ve İstihdamın Dağılımı (%)

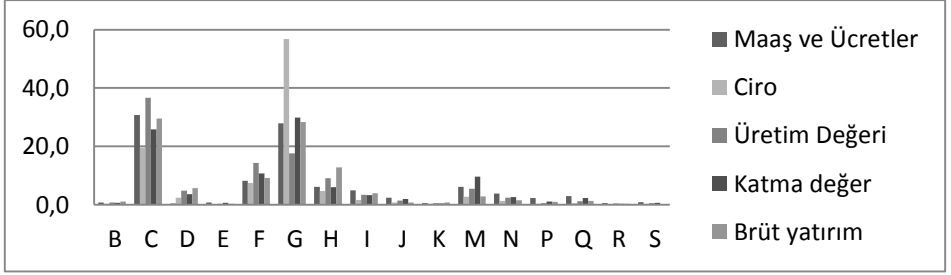
Faaliyet Alanı ³	B	C	D	E	F	G	H	I	J	L	M	N	P	Q	R	S
Girişim	0,1	12,9	0,0	0,1	4,3	42,4	16,5	8,1	1,0	0,8	5,3	0,9	0,4	1,3	0,5	5,4
İstihdam	0,6	24,3	0,1	0,3	8,0	34,4	9,5	6,9	1,1	0,5	4,4	2,9	1,6	1,9	0,9	2,7

Kaynak: (TÜİK ; 2011)

³Ekonomik Faaliyet Sınıflandırmasına göre ekonomik faaliyetler Madencilik ve Taş Ocakçılığı (B), İmalat (C), Elektrik, Gaz, Buhar ve İklimlendirme Üretimi ve Dağıtımı (D), Kanalizasyon, Atık Yönetimi ve İyileştirme Faaliyetleri (E), İnşaat (F), Motorlu Kara Taşıtlarının ve Motosikletlerin Onarımı (G), Ulaştırma ve Depolama (H), Konaklama ve Yiyecek Hizmeti Faaliyetleri (I), Bilgi ve İletişim (J), Gayrimenkul Faaliyetleri (L), Mesleki, Bilimsel ve Teknik Faaliyetler (M), İdari Destek ve Hizmet Faaliyetleri (N), Eğitim (P), İnsan Sağlığı ve Sosyal Hizmet Faaliyetleri (Q), Kültür, Sanat, Eğlence, Dinlenme ve Spor (R), Diğer Hizmet Faaliyetleri (S) olmak üzere ekonomik faaliyetler 16 gruba ayrılmıştır.

Tablo 2 Ekonomik faaliyet sınıflamasına göre girişim sayıları ve istihdamın dağılımını göstermektedir. Tablo 2'ye göre Türkiye'de faaliyet gösteren KOBİ'lerin % 42,4'ü motorlu kara taşıtlarının ve motosikletlerin onarımı, % 16,5'i ulaştırma ve depolama ile % 12,9'u imalat sanayii alanında faaliyet göstermektedir. İstihdamın faaliyet alanlarına göre dağılımı incelendiğinde en yüksek paya sahip olan motorlu kara taşıtlarının ve motosikletlerin onarımı alanında istihdam oranının % 34,4 olduğu görülmektedir.

Grafik 2. Ekonomik Faaliyetler ve Büyüklük Gruplarına Göre Bazı Temel Göstergeler



Kaynak: (TÜİK; 2011)

Grafik 2 ekonomik faaliyetlerin toplam katma değer içindeki payını, cironun ve brüt yatırımın, maaş ve ücretlerin, üretimin ekonomik faaliyetlere göre dağılımını göstermektedir. % 34,4'lük payla istihdama katkısı bakımından en yüksek paya sahip olan motorlu kara taşıtlarının ve motosikletlerin onarımı alanında maaş ve ücretlerin payı % 27,9 iken, ciro payı % 56,8, faktör maliyetleriyle katma değer payı % 29,9, brüt yatırım payı ise % 28,3 olarak gerçekleşmiştir. Girişim sayısı bakımından % 12,9'luk payla üçüncü sırada yer alan imalat sektörü istihdama katkısı bakımından % 24,3'lük payla ikinci sırada yer almaktadır.

Tablo 3. Türkiye'de Faaliyet Gösteren KOBİ'lerin Dış Ticarete Katkıları

	Çalışan Sayısı	Sanayi	Ticaret	Diğerleri	Toplam
İHRACAT	0-9	6 306 390	25 327 964	2 828 467	34 462 821
	10-49	15 877 363	38 657 756	3 761 708	58 296 828
	50-249	26 780 798	14 270 264	1 328 950	42 380 012
	Toplam	48 964 551	78 255 984	7 919 125	135 139 660

İTHALAT	0-9	5 329 717	17 016 899	3 757 398	26 104 014
	10-49	14 912 198	39 873 537	6 710 958	61 496 693
	50-249	34 199 648	34 007 782	4 694 356	72 901 786
	Toplam	54 441 563	90 898 217	15 162 712	160 502 492

Kaynak: (TÜİK; 2011)

Tablo 3 Türkiye’de faaliyet gösteren KOBİ’lerin dış ticarete katkılarını göstermektedir. Türkiye’nin 2011 yılı toplam ihracat değeri yaklaşık 206 milyar TL civarındadır. Tablo 3’te de görüleceği gibi Türkiye ihracatının yaklaşık olarak 135 Milyar TL’si KOBİ’ler tarafından yapılmaktadır. Türkiye’nin 2011 yılı toplam ithalat değeri yaklaşık olarak 403 milyar TL’dir. Toplam ithalatın yaklaşık 161 milyar TL’si KOBİ’ler tarafından yapılmaktadır.

Türkiye ihracatının % 59,6’sı, ithalatının ise % 39,9’u KOBİ’ler tarafından yapılmaktadır. İhracatın yaklaşık % 36’sının sanayi sektöründe faaliyet gösteren firmalar tarafından, % 57,9’unun ise ticaret sektöründe faaliyet gösteren firmalar tarafından yapılmaktadır. Ana sektörler alt gruplara ayrılarak incelendiğinde ise 2011 ihracatının % 91,8’inin imalat sanayi ürünlerinden oluştuğu; İmalat sanayii alt gruplara ayrılarak incelendiğinde giyim eşyasının payının % 15, ana metallerin payının % 12,7, tekstil ürünlerinin payının ise % 9,8 olduğu gözlenmektedir (TÜİK, 2011).

KOBİ’lerin ithalatında öne çıkan sektörler incelendiğinde % 15,9’luk payla kimyasal ürünlerin ilk sırada yer aldığı görülmektedir. Kimyasal ürünleri % 12,7’lik payla başka yerde sınıflandırılmamış makine ve ekipmanlar takip etmektedir. Ana metaller ise % 12,1’lik paya sahiptir.

Çalışan sayılarına göre KOBİ’lerin ihracattaki payları incelendiğinde küçük ölçekli işletmelerin % 25,7’lik payla ilk sırada yer aldığı görülmektedir. Küçük ölçekli işletmeleri % 18,7’lik payla orta ölçekli işletmeler takip etmektedir. Mikro ölçekli işletmeler ise % 15,2’lik payla son sırada yer almaktadır.

Avrupa ülkelerine yapılan ihracatın % 53’ü, Asya ülkelerine yapılan ihracatın % 32,6’sı KOBİ’ler tarafından gerçekleştirilirken; Avrupa’dan yapılan ithalatın % 51,8’i, Asya’dan yapılan ithalatın ise % 36,7’si KOBİ’ler tarafından gerçekleştirilmektedir (TÜİK, 2011).

Türkiye’de faaliyet gösteren KOBİ’ler kurumsallaşmamış aile işletmeleri şeklinde örgütlenmiştir. Nitelikli eleman eksikliği, yönetimin tek kişinin elinde toplanmış olması, öz kaynak yetersizliği, başarısız stok yönetimi, finansman yetersizliği ile düşük ve orta teknoloji gerektiren alanlarda uzmanlaşmış olma Türkiye’de faaliyet gösteren KOBİ’lerin temel özellikleridir. Türkiye’de

faaliyet gösteren KOBİ'lerde işletme sahiplerinin yaş ortalaması 41'dir. Genç ve dinamik bir yapıya sahip olunmasına rağmen beşeri sermaye yetersizliği ve girişimcilik kültürünün gelişmemiş olması nedeniyle bilişim teknolojilerinden gerektiği gibi yararlanılamamaktadır (KOSGEB, 2011).

2. LİTERATÜR TARAMASI

KOBİ'lerle ilgili bölgesel düzeyde ampirik çalışma sayısı azdır. Kaufmann ve Tödtling (2002) Avusturya'nın 9 eyaletinde KOBİ'lere uygulanan inovasyon desteğinin etkilerini araştırdıkları çalışmada KOBİ'lerin finansal kapasitelerinin yetersiz olmasının inovasyon faaliyetlerini ve projelerini kısıtladığı sonucuna ulaşmışlardır. Stratejik, organizasyonel ve teknolojik zayıflık KOBİ'lerin karşılaştığı temel problemlerdir.

Hall ve diğ. (2004) 7 Avrupa ülkesinde (Belçika, Almanya, İspanya, İrlanda, İtalya, Hollanda, Portekiz ve İngiltere) yer alan KOBİ'lerin sermaye yapılarındaki değişimi ve sermaye yapılarındaki değişimin belirleyicilerini inceledikleri çalışmada ülkeler arasında sermaye yapısındaki farklılıkların, borçlanma tutumu, bankalar ve vergilendirme ilişkileri vs. gibi ülkeler arasındaki ekonomik sosyal ve kültürel farklılıklardan kaynaklandığı bulgusuna ulaşmıştır.

Dahi (2012) 3 Arap ülkesinde (Mısır, Katar ve Moritanya) KOBİ'lerin karşılaştıkları sorunları ve KOBİ'lerin Arap ülkelerinin bölgesel gelişimindeki rolünü incelediği çalışmada finansal, teknolojik ve beşeri sermaye yetersizliklerinin KOBİ'lerin büyümesini olumsuz etkilediği, banka kredisi ve finansal desteklerin KOBİ'lerin performanslarını artırdığı sonucuna ulaşmıştır.

Akterujjaman (2010) Merchantil Bank Limited ve Khulna Branch Bankası çalışanlarıyla yaptığı anket çalışmasında bankaların KOBİ'lere kredi vermedeki gönülsüzlüğünün nedenlerini araştırdığı çalışmada mali yapı, karlılık ve kredibilite faktörlerinin bankaların KOBİ'lere kredi vermedeki gönülsüzlüğünü belirleyen temel faktörler olduğunu ortaya koymuştur.

Türkiye'deki KOBİ'lerle ilgili olarak yapılan bölgesel analiz sayısı da sınırlıdır. Bekçi ve Usul (2001) Göller Yöresi'ndeki KOBİ'lerin finansal sorunlarını incelemeyi ve KOBİ'lerin karşılaştıkları sorunlara yönelik çözüm önerileri sunmayı amaçlayan çalışmada firmaların finansman sorunlarının temelinde faiz oranlarının yüksekliği ve firmaların modern finansman tekniklerini kullanmalarının yattığını belirlemiştir.

Özgener (2003) Nevşehir un sanayiinde faaliyet gösteren KOBİ'lerin yönetim ve organizasyon sorunlarını incelediği çalışmada tek elden yönetim, nitelikli eleman yetersizliği, zayıf pazarlık gücü, düşük verimlilik ve düşük teknoloji kullanımının Nevşehir'de un sanayiinde faaliyet gösteren firmaların temel sorunları olduğu sonucuna ulaşmıştır.

Keskin ve dik. (2009) Erzurum Organize Sanayi Bölgesi'nde faaliyet gösteren KOBİ'lerin ihracat sorunlarını araştırdığı çalışmada ihracat yapan firma sayısının çok az olduğunu tespit etmiş, mevzuata ilişkin sorunlar ve bürokratik engeller, ekonomik istikrarsızlıklar, dış pazarlar hakkındaki bilgi eksikliği ve finansman sorunlarının ihracat yapılmasını engelleyen temel faktörler olduğu vurgulanmıştır.

3. METODOLOJİ

Bu çalışmanın amacı Diyarbakır'da yer alan KOBİ'lerin ortak özelliklerini ve karşılaştıkları sorunları tespit etmek ve bu sorunların çözümüne yönelik öneriler sunmaktır. Çalışmada işletme sahiplerine sorulan 50 küsur sorudan oluşan bir anket çalışması yapılarak Diyarbakır'da yer alan 210 KOBİ'nin ortak özellikleri ve karşılaştıkları sorunlar tespit edilmeye çalışılmıştır.

4. BULGULAR

Öncelikli olarak firmaların temel özellikleri incelenecektir. Tablo 1 çalışan sayılarına göre firma büyüklüklerini göstermektedir. Tablo 1 incelendiğinde 210 firmadan 81 tanesinin mikro işletme, 86 tanesinin küçük işletme ve 38 tanesinin orta büyüklükteki işletme niteliğine sahip olduğu görülmektedir.

Tablo 4. Büyüklüklerine Göre İşletmelerin Sınıflandırılması

Çalışan Sayısı	Sıklık	Yüzde
1-10	81	38,6
10-50	86	41
50 ve üstü	38	18
Cevap Yok	5	2,4

Diyarbakır'da ağırlıklı olarak küçük işletmeler faaliyet göstermektedir. Firma çalışanlarının ve firma sahiplerinin eğitim durumları incelendiğinde eğitim düzeylerinin düşük oldukları ve işletme çalışanlarının büyük bir kısmının çalışanların eğitim düzeyi ile ilgili soruyu boş bıraktıkları gözlenmiştir. Bu durum aynı zamanda işletme sahiplerinin çalışanlarının eğitim düzeyi hakkında yeterli bilgiye sahip olmadığının da bir göstergesi olabilir. Kadınların eğitim seviyesi erkeklere göre daha düşüktür.

Tablo 5. İşletme Sahiplerinin Eğitim Düzeyleri

Eğitim Düzeyi	Sıklık	Yüzde
Cevap Yok	2	1,0

Aziz KUTLAR/Pınar TORUN

İlk-Orta	71	33,8
Lise	83	39,5
Önlisans	4	1,9
Lisans	48	22,9
Lisans Üstü	2	1,0

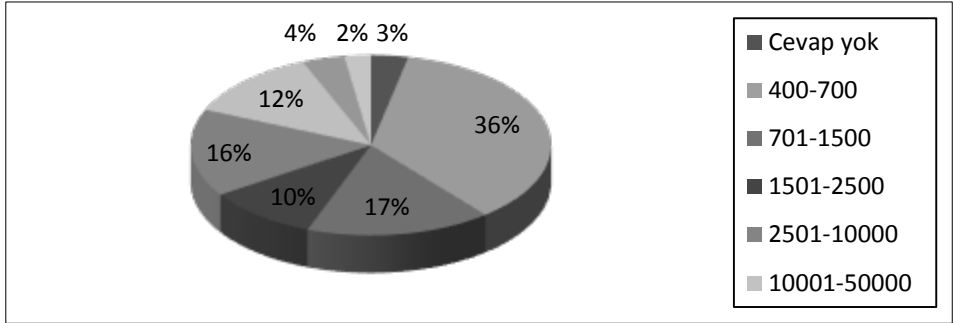
Tablo5 İşletme sahiplerinin eğitim düzeylerini göstermektedir. Tablo 5 incelendiğinde işletme sahiplerinin yaklaşık % 40'ının lise mezunu, yaklaşık % 34' ünün ilköğretim, yaklaşık % 23'ünün ise lisans mezunu olduğu görülmektedir. “Türkiye genelinde KOBİ’lerde işletme sahiplerinin yaklaşık % 65’inin lise ve altı eğitim seviyesine sahip” (KOSGEB, 2011) oldukları düşünüldüğünde bu yadırganmayacak bir durumdur. Bununla birlikte firma sahiplerine işletmeye bir genel müdür atamayı düşünüp düşünmedikleri sorulmuş, işletme sahiplerinin yaklaşık % 45’i bu soruyu yanıtızsız bırakmıştır. % 40’lık kısmı ise bir genel müdür atamayı düşünmemektedir. İşletmeler profesyonel yöneticilik hizmetlerinden yararlanmamaktadır. Firmalarda yetki devri söz konusu değildir.

Tablo 6. KOBİ’lerde İşletme Dışından Danışmanlık Hizmeti Alma Durumu

Danışmanlık Hizmeti Alma	Evet	Hayır	Bu konuda fikrim yok	Cevap yok
Sıklık	33	171	3	3
Yüzde	15,7	81,4	1,4	1,4

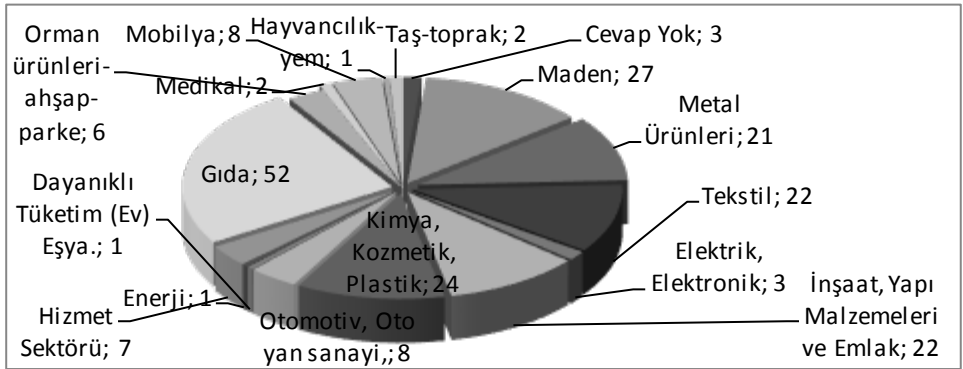
Nitelikli eleman yetersizliği KOBİ’lerin temel sorunudur. Bununla birlikte işletme sahipleri KOBİ’lere sunulan eğitim ve danışmanlık hizmetlerinden de yararlanmamaktadır. Sadece 33 firma danışmanlık ve eğitim hizmetlerinden yararlandığını belirtmektedir.

Grafik 3. İstihdam Edilenlerin Aylık Brüt Ortalama Maliyeti

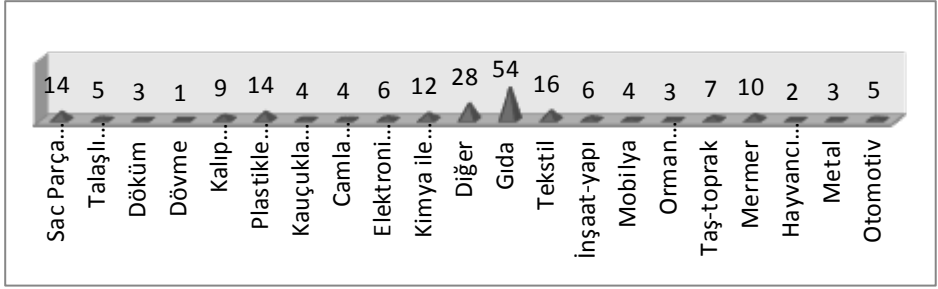


Grafik 3 istihdam edilenlerin aylık ortalama brüt maliyetini vermektedir. Grafik 3'e göre firmaların %36'sı asgari ücret düzeyinin altında ücret verirken; % 17'si 701-1501 TL arasında, %10'u 1500-2500 TL arasında ücret firmaların yaklaşık % 17'si 701-1500 TL ödemektedir. Bu aralıkların dışında kalan rakamlar ortalama ücret düzeyinden ziyade çalışanlara ödenen toplam ücret düzeyleridir.

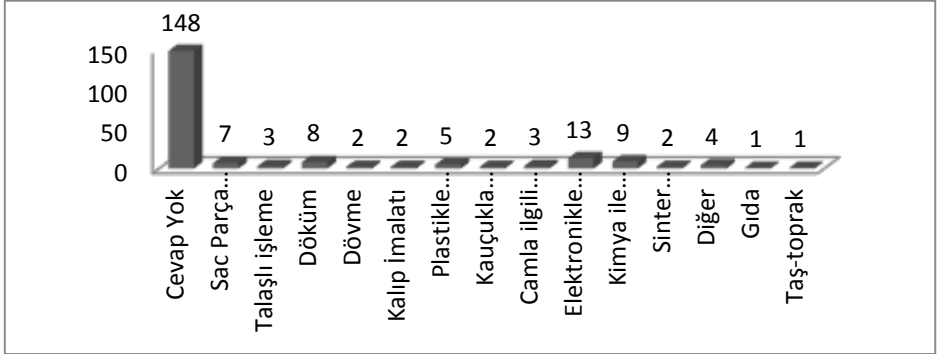
Grafik 4. Faaliyet Gösterdikleri Alanlara Göre Firma Sayıları



Grafik 4 faaliyet alanlarına firma sayılarını vermektedir. Firmaların sektörlere göre dağılımı incelendiğinde firmaların yaklaşık olarak % 25'inin gıda sektöründe faaliyet gösterdikleri görülmektedir. Gıda sektörünü sırasıyla maden sektörü, kimya, kozmetik ve plastik sektörü, inşaat sektörü, tekstil sektörü ve metal ürünleri takip etmektedir. Maden sektörünün payı % 13, kimya-kozmetik ve plastik sektörünün payı % 12; tekstil sektörünün payı % 11, inşaat sektörünün payı; % 11 ve metal ürünlerinin payı % 10'dur.

Grafik 5. Firmaların Asıl Uzmanlık Alanları ve Operasyonlarının Dağılımı

Firmaların birden fazla çalışma alanına sahip olup olmadıklarını test etmek için firmalardan üretim operasyonlarının dağılımını önem sırasına göre numaralandırmaları istenmiştir. Grafik 5 firmaların asıl uzmanlık alanlarını ve operasyonların dağılımını göstermektedir. Grafik 5'te görüldüğü üzere firmalar ağırlıklı olarak tek bir üretim alanında uzmanlaşmıştır ve firmaların sektörel dağılımıyla uyumlu olarak gıda sektörü birinci sırada yer almaktadır.

Grafik 6. Firmaların İkincil Üretim Alanları ve Operasyonlarının Dağılımı

Grafik 6 firmaların ikincil üretim alanları ve operasyonlarının dağılımını göstermektedir. Grafik 6 incelendiğinde firmaların büyük bir kısmının soruyu cevapsız bıraktıkları görülmektedir. Bu durum firmaların ağırlıklı olarak tek bir alanda uzmanlaştıklarını ve bu sektörün gıda sektörü olduğunu göstermektedir.

4.1 Tedarik ve Stok Yönetimi

Firmaların ağırlıklı olarak iç piyasadan girdi temin etmektedir. Üretici ve toptancı firmalar temel girdi temin kaynaklarıdır. Girdi temininde ithalatın payı yaklaşık olarak %12'dir.

Tablo 7. Girdi Temin Kanalları

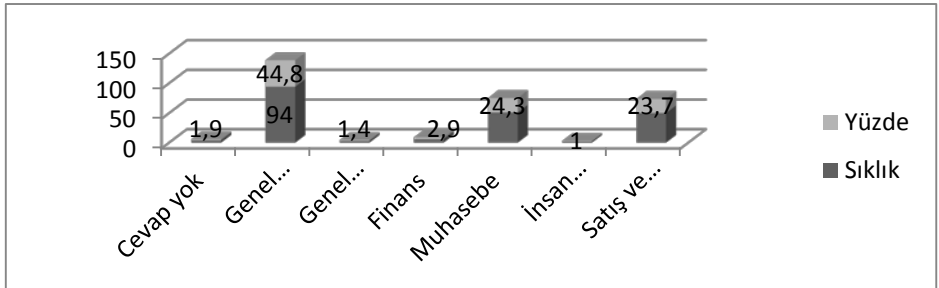
Tedarik	Üretici	Toptancı	Perakendeci	Doğrudan İthalat	Diğer
Sıklık	83	73	10	25	15
Yüzde	39,5	34,8	4,8	11,9	7,1

KOBİ'ler birbirleri ile alım satım süreçlerinde genel ticaret kurallarının dışına çıkarak karşılıklı güvene dayalı, geniş toleranslı teslimat ve vade planları içeren çalışma tarzına meyilli olabilmektedir. Bu durum firmaların nakit akış yönetimini bozarak faaliyetlerin öz sermaye ile finanse edilmesine neden olmaktadır (KOSGEB, 2011).

4.2 KOBİ'lerde Organizasyonel Yapı

Firmaların yaklaşık %45'i yalnızca genel müdürlük biriminden oluşurken, yaklaşık %25'i muhasebe ve yine yaklaşık %24'ü satış ve pazarlama departmanlarına sahiptir. Yönetim tek elde toplanmıştır. İşletmeler daha çok aile işletmesi niteliğine sahiptir ve yeterince kurumsallaşamadıkları gözlenmektedir.

Grafik 7. KOBİ'lerde Departman Dağılımı



4.3 İşletmelerin Finansman Kaynakları Kullanımı

KOBİ'ler faaliyetlerini daha çok öz kaynak kullanarak sürdürmektedir. Banka kredileri bir finansman yöntemi olarak algılanmamakta, öz kaynakların yetersiz olduğu durumlarda finansman ihtiyacını karşılayan bir araç olarak algılanmaktadır.

Tablo 8. İşletmelerin Finansal Kaynakları

Finansman Kaynakları	Öz Kaynak	Bireysel Borçlanma	Ticari Kredi	Destek ve Teşvikler	AB Destekleri	Diğer
Sıklık	168	12	25	2	1	1
Yüzde	80	5,7	11,9	1	0,5	0,5

Tablo 8 KOBİ'lerin finansman kaynaklarından yararlanma durumlarını göstermektedir. Tablo 8'e göre firmaların % 80'i faaliyetlerini öz kaynak kullanarak sürdürürken; sadece % 12'lik bir kısmı banka kredilerinden yararlanmaktadır. Kredilerin az tercih edilmesinin temel nedeni faiz oranlarının çok yüksek olmasıdır. Teminat yetersizliği ve aşırı bürokrasi kredi temininde karşılaşılan diğer önemli sorunlardır.

Tablo 9. Kredi Temininde Karşılaşılan Güçlüklerin Nedenleri

Kredi Temini	Yüksek Faiz	Risk sermayesi fonlarının yetersizliği	Aşırı Bürokrasi	Teminat yetersizliği	Bilgi Eksikliği	Diğer
Sıklık	122	2	26	37	5	12
Yüzde	58,1	1	12,3	17,6	2,4	5,7

Tablo 9'de KOBİ'lerin kredi temininde güçlük çekmesinin nedenleri yer almaktadır. Firmaların % 58'i faiz oranlarının yüksek olmasının kredi teminin de yaşanan en önemli problem olduğunu belirtmektedir. Teminat yetersizliği yaklaşık % 18'lik payla ikinci sırada yer alırken; aşırı bürokrasi % 12'lik payla üçüncü sırada yer almaktadır. Öz sermaye yetersizliği ve kayıt dışılık kredi değerlendirme sürecini olumsuz etkileyen ve kredi maliyetini yükselten faktörlerdir.

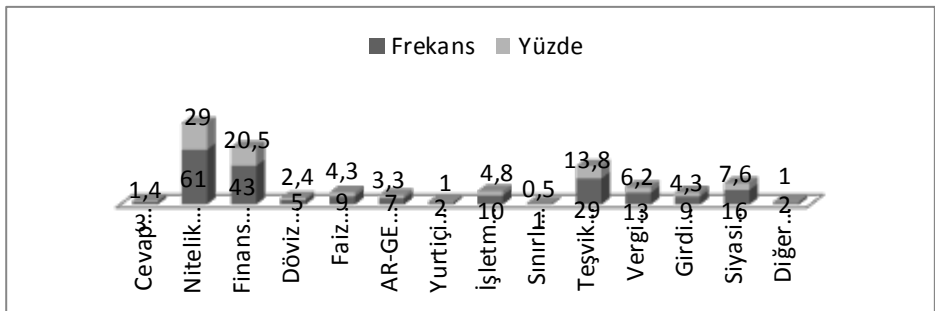
KOBİ'lerde finansman kaynaklarının dağılımı incelendiğinde destek ve teşviklerden yararlanan firma sayısının sadece iki olduğu görülmektedir. KOBİ'lerin proje hazırlama ve uygulama konusunda yetersiz olmaları projeye dayalı destek veren KOSGEB, TÜBİTAK gibi kurumlardan ve AB fonlarından yararlanmalarına engel olmaktadır.

Tablo 10. KOBİ'lere Destek ve Teşvik Sağlayan Kurumlarla İlgili Bilgi Düzeyi

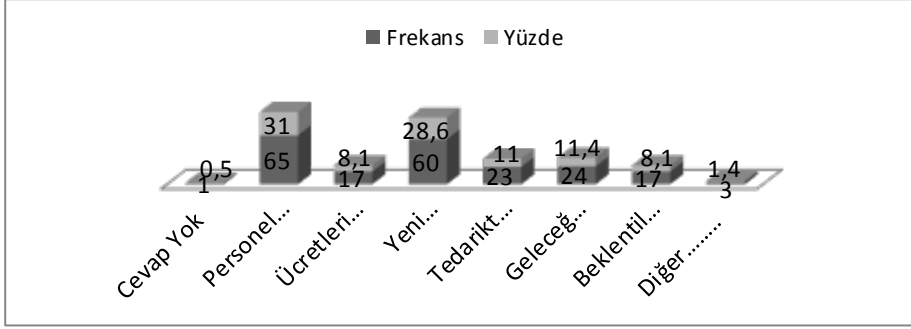
	KOSGEB Destekleri	Hazine Yatırım Teşvikleri	DTM İhracat Teşvikleri	TUBİTAK AR-GE Destekleri	Maliye Bakanlığı Vergi Muafiyetleri	Halkbank Destekleri	AB Deş. Ve Teş.
Evet	140	50	29	36	66	59	40
Hayır	70	160	181	174	144	151	165

Firmalara kendilerine sunulan devlet ve teşviklerle ilgili bilgi sahibi olup olmadıkları da sorulmuştur. Tablo 10 işletme sahiplerinin KOBİ'lere sağlanan destek ve teşviklerle ilgili bilgi düzeylerini vermektedir. Tablodan elde edilen sonuçlara göre firmalar ağırlıklı olarak KOSGEB destekleri hakkında bilgi sahibidir. Bununla birlikte firmalar vergi indirimlerinin artırılmasının kendilerine sunulabilecek en iyi destekleme yöntemi olduğunu belirtmektedir.

Grafik8. İşletmenin Büyümesinde ve Gelişmesinde Karşılaştığı Engelle



KOBİ'lerin %29'u firmanın büyümesini ve gelişmesini engelleyen temel faktörün nitelikli eleman yetersizliği olduğunu vurgulamaktadır. Nitelikli eleman yetersizliğini yaklaşık %21'lik payla finansman güçlüğü takip etmektedir.

Grafik 9. Sektörde Yaşanan İstikrarsızlıkların İşletme Faaliyetlerine Etkileri

Sektörde yaşanan istikrarsızlıkların firma faaliyetlerini nasıl etkilediği incelenmiş, firmaların yaklaşık %31'i sektörde sıkıntı yaşanması durumunda personel çıkarımı yoluna başvurduğunu belirtmiştir. Firmaların yaklaşık %29'u yeni yatırımların yapılmadığını, %12'si ise tedarikte güçlükler yaşandığını belirtmektedir.

4.4 Firmaların Dış Ticarete Katkısı

Firmaların ticarete katkıları olup olmadığını tespit etmek amacıyla firmalara ihracat yapıp yapmadıkları sorulmuştur. 210 firmanın 173'ü bu soruyu yanıtsız bırakırken 6 tanesi ihracat yapmadıklarını belirtmektedir. Firmaların ithalat durumu incelendiğinde firmaların 37'si ithalat yaptığını belirtirken; 4 tanesi soruyu cevaplamamış, 169 tanesi de ithalat yapmadığını belirtmiştir. İthalat yapan firmaların 14 tanesi ithalatın ağırlıklı olarak AB ülkelerinden yapıldığını belirtmektedir. AB ülkelerini Orta Doğu ülkeleri ve Uzak doğu ülkeleri takip etmektedir.

4.5 Firmalarda Teknoloji Kullanımı

Son olarak firmalara web sitesi kullanıp kullanmadıkları ve elektronik ticaret yapıp yapmadıkları sorulmuştur. 210 firmanın 123'ü Web sitesine sahiptir. Ancak firmaların sadece 35 tanesi e-ticaret kullanmaktadır. Bununla birlikte firmalar ağırlıklı olarak düşük teknoloji gerektiren imalat sanayi sektörlerinde faaliyet göstermektedir.

Firma yöneticilerinin 169'u Diyarbakır'da yapılan fuarlara katılmaktadır. Bununla birlikte 192 KOBİ Diyarbakırlı İşadamları Derneği'ne üyedir.

Tablo 11. İşletmelerin Sahip Oldukları Kalite Belgeleri

Belgeler	İSO 9000	AB Kalite Belgesi (CE)	TSE Belgesi	İSO 14000
----------	----------	------------------------	-------------	-----------

VAR	88	36	92	37
YOK	122	174	118	173

İşletmelerin sahip oldukları kalite belgeleri incelendiğinde işletmelerin 88 tanesinin İSO 9000 Kalite Belgesi'ne; 36 tanesinin AB Kalite Belgesi'ne; 92 tanesinin TSE Belgesi'ne ve 37 tanesinin İSO 14000 Kalite Belgesi'ne sahip oldukları görülmektedir.

5. SONUÇ VE ÖNERİLER

Bu çalışmada Diyarbakır'da faaliyet gösteren 210 KOBİ'nin temel özellikleri ve karşılaştıkları sorunlar tespit edilmeye çalışılmıştır. Firmalar çalışan sayılarına göre sınıflandırıldığında KOBİ'lerin ağırlıklı olarak küçük işletme niteliğine sahip oldukları görülmektedir. Firmalar kurumsallaşamamış, aile işletmeleri şeklinde örgütlenmiştir. Bununla birlikte firmalar ağırlık olarak tek alanda uzmanlaşmıştır ve gıda sektöründe faaliyet göstermektedir. KOBİ'ler faaliyetlerini daha çok öz kaynak kullanarak sürdürmektedir. Banka kredileri bir finansman yöntemi olarak algılanmamakta, öz kaynakların yetersiz olduğu durumlarda finansman ihtiyacını karşılayan bir aracı olarak algılanmaktadır. Faiz oranlarının yüksekliği, teminat yetersizliği ve aşırı bürokrasi kredi temininde karşılaşılan temel sorunlardır. KOBİ'lerin proje hazırlama ve uygulama konusunda yetersiz olmaları projeye dayalı destek veren kurumlardan yararlanmalarına engel olmakta; firmalar nitelikli eleman yetersizliğini işletmenin büyümesini engelleyen temel faktör olarak görmektedir. Nitelikli eleman yetersizliğini finansman güçlüğü takip etmektedir. Firmaların dış ticaretteki payları sınırlıdır. Firmalar ağırlıklı olarak iç piyasadan girdi temin etmekte ve iç piyasa için üretim yapmaktadır.

Firmaların % 65'i web sayfasına sahip olmasına rağmen sadece 35 tanesi e-ticaretten yararlanmaktadır. Bununla birlikte firmalar ağırlıklı olarak düşük teknoloji gerektiren imalat sanayi sektörlerinde faaliyet göstermektedir.

KOBİ'lerin pozitif dışsallıklar sağlayarak bölgeler arasındaki eşitsizliği giderici ve ülke refahını artırıcı etkilere sahip olabilmesi için öncelikli olarak hem yönetici hem çalışan bazında nitelikli eleman ihtiyacının karşılanması önemlidir. KOBİ'lere eğitim ve danışmanlık hizmetleri Dış Ticaret Müsteşarlığı (DTM) ve KOSGEB tarafından verilmektedir. Genel eğitim programları yerine Bölgesel Kalkınma Ajansları da sürece dâhil edilerek ele alınan bölgenin özelliklerine uygun eğitim programlarının düzenlenmesi gerekmektedir. Ele alınan bölgenin yatırım ve talep yapısının doğru analiz edilmesi, firmaların ürün, süreç ve kalite yönetimi süreçlerinin doğru uygulanması ancak KOSGEB ve bölgesel kalkınma ajanslarının eş güdümlü çalışması ile mümkündür. KOBİ'lerin öz sermaye yetersizliği, kredi teminindeki güçlükler yaşaması ve destek ve teşviklerden gerektiği yararlanamaması firmaların finansman sorunlarıyla karşılaşmalarına sebep olmaktadır. Faiz oranlarının yüksekliği kredi kaynaklarından yeterince faydalanılamamasının temel nedenidir. Mali yapı, karlılık ve kredibilite kredi alımını etkileyen temel faktörlerdir. KOBİ'lerde muhasebe ve finansman birimlerinin güçlendirilmesi hem kredi

maliyetlerini azaltacak hem de finansman kaynaklarının daha doğru etkin kullanılmasını sağlayarak verimlilik ve üretim artışına katkı sağlayacaktır.

KAYNAKÇA

- Akerujjaman, S.M. (2010). "Problems and Prospects of SMEs LoanManagement: A Study on Mercantile Bank Limited, Khulna Branch", *Journal of Business and Technology (Dhaka)*, 6(2): 38-52.
- Bekçi, İ., ve Usul, H. (2001). " Göller Bölgesi'ndeki Küçük ve Orta Boy İşletmelerin Finansal Sorunları ve Çözüm Yolları", *Süleyman Demirel Üniversitesi İktisadi ve İdari Bilimler Dergisi*, 6(1): 111-125.
- Dahi, E. (2012). "Financial Challenges That Impede Increasing the Productivity of SMEs in Arab Region", *Journal of Contemporary Management*, 10:17-32.
- Hall, G.C.; Hutchinson, P.J. ve Michaelas, N. (2004). "Determinants of the Capital Structures of European SMEs", *Journal of Business Finance & Accounting*, 31(5) & (6):711-728.
- Kaufmann, A. ve Tödting F. (2002), "How Effective is Innovation Support for SMEs? An Analysis of The Region of Upper Austria", *Technovation*, 22(3):147-159.
- Keskin, G.; Koşan, A. K. ve Ayık, Y. Z. (2009). " Bölgesel Gelişme Aracı Olarak KOBİ'ler ve İhracat Sorunları", *Atatürk Üniversitesi Sosyal Bilimler Enstitüsü Dergisi*, 13(2): 279-290
- KOSGEG (2011), "KOBİ Stratejisi ve Eylem Planı 2011-2013", http://www.sanayi.gov.tr/Files/Documents/KOSGEB_Katalog.pdf, (20.05.2013)
- Küçük ve Orta Büyüklükteki İşletmelerin Tanımı, Nitelikleri ve Sınıflandırılması Hakkında Yönetmelik (2005), http://www.kosgeb.gov.tr/UserFiles/File/kobi_tanimi.pdf, (14.05.2013)
- Küçük ve Orta Büyüklükteki İşletmelerin Tanımı, Nitelikleri ve Sınıflandırılması hakkındaki <http://www.resmigazete.gov.tr/eskiler/2012/11/20121104-11.htm>, (14.05.2013)
- Özgener, Ş. (2003), " Büyüme Sürecindeki KOBİ'lerin Yönetim ve Organizasyon Sorunları: Nevşehir Un Sanayii Örneği", *Erciyes Üniversitesi İktisadi ve İdari Bilimler Fakültesi Dergisi*, 20: 137-161
- TÜİK (2011), Küçük ve Orta Büyüklükteki Girişim İstatistikleri, <http://www.tuik.gov.tr/PreHaberBultenleri.do?id=13146>, (12.06. 2013)
- Yönetmeliğin Değiştirilmesine Dair Yönetmelik(2012),