

# İMALAT SANAYİNDEKİ KOBİ'LERİN AB'Yİ ALGILAMA DÜZEYLERİ: ERZURUM İLİ ÜZERİNE BİR SAHA ARAŞTIRMASI

Uğur GÜLLÜLÜ\*  
Ö. Selçuk EMSEN\*\*  
A. Fatih AYDEMİR\*\*\*

**Özet:** Çalışmada ilk olarak NUTS-II düzeyinde bölgesel dengesizlik sorunsalının genelde Doğu Anadolu Bölgesi ve özelde de Ağrı, Van ve Erzurum alt bölgelerinde daha derin olduğu temel istatistiki verilerle ortaya konulmaya çalışılmıştır. Daha sonraki kısımda ise kalkınma-sanayileşme ifadelerine eş-anlı bakış açısından hareketle, Erzurum alt bölgesine AB tarafından KOBİ'lere yönelik uygulanacak programlar hakkında mevcut KOBİ'lerin bilinç düzeyi saha araştırmasıyla gösterilmeye çalışılmıştır. Ayrıca KOBİ'lerin mevcut imkanları kullanabilme yetenekleri ortaya konulmaya çalışılmış ve girişimci algılamaları ile gelişme ilişkileri farklı bir boyutta değerlendirilmiştir.

**Anahtar Kelimeler:** Bölgesel kalkınma, KOBİ, Avrupa Birliği, girişimcilik.

## I. Giriş

Aralık 2004 itibariyle Türkiye'nin Avrupa Birliği'ne (AB) tam üyelik yolunda aldığı mesafe ve buna bağlı olarak ortaya çıkması olası bir takım sosyo-ekonomik yansımaların olacağı düşünülmektedir. Özellikle Türkiye'ye AB'nin dolaylı etkilerinin, doğrudan yabancı sermaye girişlerinden makroekonomik performansta iyileşmeye varan yansımaları olabileceği gibi, AB'nin fonlarından yararlanma olasılığı ise ekonomiye doğrudan etkileri şeklinde algılanabilir. Bu çerçevede AB'nin NUTS-II düzeyinde vermeyi planladığı hibe ve yardımların daha çok sivil toplum örgütlerini ve istihdam artırıcı faaliyetleri de kapsamı ve bunun da bölgesel dengesizliğin derin olduğu il ve bölgelere yönelik olması, 1980'den sonra giderek derinleşen bölgesel dengesizlik sorunsalına bir nebze de olsa çözüm üreteceği düşünülebilir. Ancak AB ve benzeri fonların kullanımı öncelikle KOBİ'lerin bu konudaki bilgi düzeylerine bağlı olacaktır. Bu amaçla Erzurum ili özelinde saha araştırması ile bu düzey belirlenmeye çalışılmıştır.

Çalışmada öncelikle Türkiye'de giderek derinleşen bölgesel dengesizlik sorunsalı istatistiki göstergelerle sunulmaya çalışılmıştır. Çalışmanın ikinci kısmında, başlangıçta DPT tarafından coğrafi temele dayalı 7 bölgeye ayrılarak yapılan sınıflamanın sosyo-ekonomik açıdan benzeşik illeri kapsayan sınıflandırma baz alınarak, kalkınma terminolojisinin sanayileşme ile eş-anlamlı

---

\* Prof.Dr., Atatürk Üniversitesi, İktisadi ve İdari Bilimler Fakültesi, İşletme ABD.

\*\* Doç.Dr., Atatürk Üniversitesi, İktisadi ve İdari Bilimler Fakültesi, İktisat ABD.

\*\*\* Atatürk Üniversitesi, Sosyal Bilimler Enstitüsü, İktisat ABD.

kullanıldığı teorik düşüncesinden hareketle, genelde Erzurum alt bölgesi ve özelde de Erzurum ilinde faaliyette bulunan imalat sanayi firmalarının girişimcilik motifleri AB çerçevesinde incelenmiş, dolayısıyla çalışmada Erzurum, Erzincan ve Bayburt illerinden oluşan Erzurum alt bölgesinin genel ekonomik yapısı ve sanayi sektörünün mevcut durumu analiz edilmiştir.

Erzurum alt bölgesi Türkiye'nin az gelişmiş bölgeleri arasında yer almaktadır. 2000 yılı verileri dikkate alındığında, Türkiye'nin toplam GSYİH'nin sadece %0.9'unun bu bölgede üretildiği görülmektedir (Tablo 1). NUTS-II alt bölgeler itibarıyla 26 bölge içerisinde gerek toplam GSYİH değerleri açısından, gerekse fert başına GSYİH değerleri açısından Ağrı, Van ve Erzurum alt bölgelerinin Türkiye'nin en altında yer aldığı dikkati çekmektedir (Bkz. Ek 2 ve Ek 3).

Tablo 1. Gayri Safi Yurtiçi Hasılabın İller ve Bölgelere Göre Dağılımı (milyon TL)

	1995	1996	1997	1998	1999	2000
Erzincan	21,5	39,7	86,9	162,0	212,2	303,0
Erzurum	49,5	88,8	176,3	328,5	551,3	856,6
Bayburt	4,9	136,9	279,7	523,2	53,5	80,3
EAB <sup>(*)</sup>	75,9	136,9	279,7	523,2	817,0	1.240,0
KDAB <sup>(**)</sup>	117,2	211,6	430,0	821,3	1.304,2	1.959,0
Türkiye	7.762,4	14.772,1	28.835,9	52.224,9	77.415,3	124.583,5

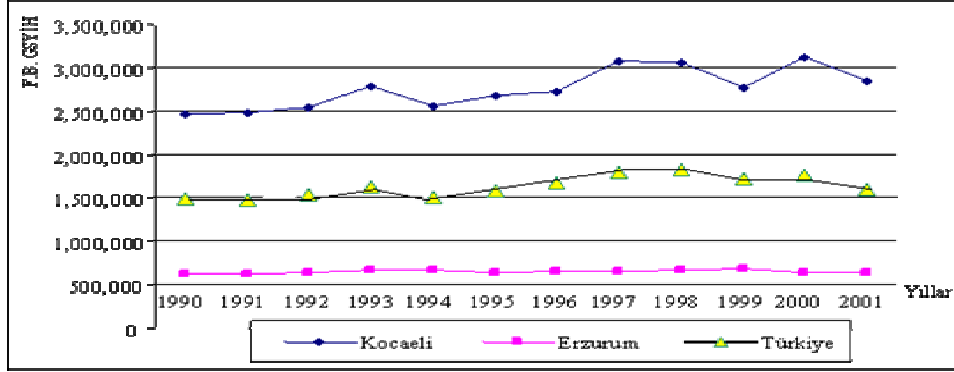
(\*) Erzurum Alt Bölgesi (NUTS II).

(\*\*) Kuzey Doğu Anadolu Bölgesi.

**Kaynak:** DPT, 2003.

GSYİH'nin yıllara göre değişimi incelendiğinde, bu değerin ülkenin gelişmiş bölgelerine kıyasla son on yıl içerisinde önemli bir artış kaydetmediği, milli gelirin durağan bir seyir takip ettiği söylenebilir. Şekil 1'de görüleceği alt bölge milli gelirin ekonomik krizlerin olduğu 1994 ve 2001 yılları ile ekonomide daralmanın olduğu 1999 yıllarında bile dalgalanma göstermediği, krizlerin daha çok GSYİH içerisinde sanayi sektörünün ağırlıklı olduğu Türkiye'nin en gelişmiş ili konumundaki Kocaeli ilinde büyük dalgalanmalara yol açtığı gözlenmektedir. Bu durum, sanayinin gelişmemişliğinin en önemli göstergesi konumundadır. GSYİH'nin alt bölge içerisindeki dağılımına bakıldığında ise, Erzurum %69'luk bir oranla birinci sırada yer alırken, bunu Erzincan %24.5 ve Bayburt %6,5'luk oranlarla takip etmektedir<sup>1</sup>.

<sup>1</sup> Üretim yetersizlikleri ve/veya açmazları bölgesel dengesizlikleri derinleştirirken, ortaya çıkan bu durum da aynı zamanda az gelişmiş il ve bölgelerden göreceli olarak gelişmiş il ve bölgelere göçü uyarmaktadır. Bu yönüyle bölgesel gelir dağılımındaki adaletsizlikler göç dinamiklerinin de temel nedenleri arasında yer almaktadır (Bkz. Güllülü, Öner ve Kaçmazoğlu, 1997).



Şekil 1: İstanbul ve Erzurum Alt Bölgesinde GSYİH'nin Yıllara Göre Seyri  
Kaynak: DPT, 2003.

## II. Erzurum Alt Bölgesi İmalat Sanayinin Genel Durumu

GSYİH değerleri açısından Türkiye'nin en az gelişmiş alt bölgesi Ağrı (Ağrı, Kars, Iğdır ve Ardahan), ikincisi Van (Van, Muş, Bitlis ve Hakkari) ve üçüncü alt bölge ise Erzurum (Erzurum, Erzincan ve Bayburt) alt bölgesidir. NUTS-II düzey sınıflamasında Ağrı ve Erzurum bölgesi illeri NUTS-I düzey sınıflamasında Kuzey Doğu Anadolu Bölgesini oluştururken, Van alt bölgesi NUTS-I düzeyinde Ortadoğu Anadolu'da yer almaktadır (Bkz. Ek 1). Erzurum alt bölgesini oluşturan illerin GSYİH değerlerinin sektörel dağılımı incelendiğinde, en düşük payı sanayi sektörü almaktadır.

Tablo 2. Erzurum Alt Bölgesi İllerinin GSYİH Sektörel Dağılımları (%) (2000)

	Erzurum	Erzincan	Bayburt	Türkiye
Tarım	22.9	33.8	24.8	13.4
Sanayi	9.8	12.1	4.4	28.4
Hizmetler	67.3	54.1	70.8	58.2

Kaynak: DPT.

GSYİH'nin bölge içi sektörel dağılımında hizmetler sektörü, Bayburt'ta %70.8, Erzurum'da %67.3 ve Erzincan'da %54.1'lik değerlerle tarım ve sanayi sektörlerinin önünde yer almaktadır. 2000 yılında sanayi sektörü Türkiye genelinde ikinci büyük sektör konumundayken (%28.4), aynı yıl bölge içinde yer alan her üç ilde de en az gelişmiş sektördür.

Diğer taraftan genelde Türkiye'nin doğusunun ve özelde de alt bölgenin geliş(e)memiş olmasındaki önemli unsurlardan birisi de girişimcilik eğiliminin yetersizliğidir. Girişimcilik, fırsatları değerlendirerek, üretim faktörlerini bir araya getirme ve üretimde bulunma şeklinde tanımlanır ve bu fonksiyonu icra etmesi sonucunda üretimden oluşan faktör gelirlerinden kâr unsurunu alır. Bu noktada kâr maksimizasyonu için girişimcinin bilgi düzeyinin üst düzeyde olması gerekir; bunun en önemli göstergelerinden birisi de teşvik alabilme yeteneğinin varlığıdır.

Girişimcilik ruhunu yansıması açısından alt bölgede teşvik belgeli yatırımlar ve bunların yaratacağı istihdam etkileri dikkate alındığında, 1997'ye kadar belge adedi ve yarattığı istihdam açısından %0.50'yi geçmeyen pay, 1998'den sonra %1 düzeyini aşmaya başlamıştır. Ancak bunun yetersiz kaldığı açıktır (Tablo 3).

Tablo 3. Teşvik Belgeli Yatırımlar (Cari Fiyatlarla Milyar TL)

	1995		1997		1999		2001	
	Belge Adedi	İstihdam (Kişi)	Belge Adedi	İstihdam (Kişi)	Belge Adedi	İstihdam (Kişi)	Belge Adedi	İstihdam (Kişi)
Erzincan	1	73	7	291	10	660	5	198
Erzurum	9	435	19	1.952	24	1.253	20	837
Bayburt	2	123	1	56	3	264	4	114
EAB	12	631	27	2.299	37	2.177	29	1.149
EAB/TÜRKİYE	0.0024	0.0016	0.0052	0.0068	0.0124	0.0112	0.0135	0.0112
KDAB	16	4.997	53	4.162	70	4.254	42	1.464
TÜRKİYE	4.955	375.485	5.144	335.779	2.968	193.814	2.154	102.955

Kaynak: DPT, 2003.

Sanayi sektörü bölgenin ekonomik anlamda geri kalmışlığının hem sebebi hem de sonucu konumundadır. Bölgenin en gelişmiş ili konumundaki Erzurum'da, imalat sanayi gelişmişlik endeksi açısından ülke içinde 59., Erzincan 65. ve Bayburt ise 77. sıradadır (Tablo 4).

Tablo 4. İmalat Sanayi Gelişmişlik Sıralaması

	İmalat Sanayi Gelişmişlik Endeksi	İmalat Sanayi Sırası
Erzurum	-0.55320	59.
Erzincan	-0.65372	65.
Bayburt	-0.79701	77.

Kaynak: DPT.

Bölgede 2002 yılı verileri ile imalat sanayinde toplam 3779 kişi çalışmaktadır. Çalışanların imalat sanayinin alt sektörlerine dağılımı incelendiğinde, planlama alanında sadece 6 alt sektörün yer aldığı görülmektedir (Tablo 5). Buna göre gıda sanayi, toplam 1999 çalışanı ile (%52.9) diğer alt sektörler ile karşılaştırıldığında, bölge içinde en önemli sanayi kollarından biri konumundadır. Bu durum bir ölçüde gıda sektöründe faaliyet gösteren iki büyük ölçekli kamu kuruluşu olan ve sırasıyla 2002 yılında 809 ve 526 kişi (toplam 1335 kişi) istihdam eden Erzincan ve Ilıca şeker fabrikalarının bölgede kurulmuş olmasından kaynaklanmaktadır. Dolayısıyla bu fabrikaların sezonluk işçi çalıştırdıkları göz önüne alınarak bir değerlendirme yapıldığında, bölgede gıda sanayinde yıl boyunca istihdam edilen kişi sayısı 664'tür. Özetle gıda sanayinin imalat sanayi içindeki oranı %27.1'dir. Bu sektörü %20.3'lük bir pay ile dokuma ve giyim sanayi ve %18.7'lik bir pay ile metal eşya ve makine sanayi izlemektedir.

Tablo 5. Çalışanların İmalat Sanayinin Alt Sektörlerine Dağılımı

Sektörler	Çalışan Sayısı	Toplam daki Payı (%)	Fabrik a Sayısı	Toplamdaki Payı (%)
Gıda	1999	52.9	664	27.1
Dokuma-Giyim	495	13.1	495	20.3
Metal Eşya-Makine	457	12.1	457	18.7
Taş ve Toprağa Dayalı Sanayi	402	10.6	402	16.4
Plastik	314	8.3	314	12.9
Orman Ürünleri-Mobilya	112	3.0	112	4.6
Toplam	3779	100.0	244	100.0

Not: Çalışan sayılarına Erzincan ve Ilıca Şeker Fabrikaları dahil edilmemiştir.

**Kaynak:** Erzurum-Erzincan-Bayburt Sanayi ve Ticaret Odaları.

Alt sektörlerde çalışanların illere göre dağılımı incelendiğinde Erzincan'ın giyim ve dokuma alt sektöründe, Erzurum'un ise diğer alt sektörlerde en fazla istihdamı barındıran il olduğu söylenebilir. Bölge içersinde sanayi açısından en zayıf konumda olan Bayburt ilinde faaliyet gösteren en belirgin alt sektörler ise; plastik ve taşa toprağa dayalı sanayidir. Genel anlamda bu üç ilin sanayi yapısı daha çok bölge talebini karşılamaya yönelik alt sektörlerden oluşmaktadır. Buradan sanayinin karşılaştırmalı üstünlük yapısının daha çok taşımacılık, dolayısıyla yerel pazara yakın olmaktan kaynaklanan avantajı ile faaliyetini yürüttüğü söylenebilir.

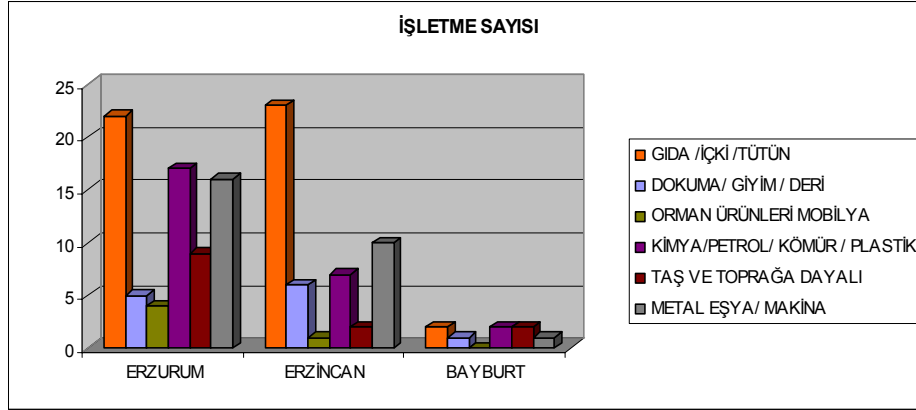
Bölge genelinde faaliyet gösteren işletme sayısı 130'dur. Bu sayının %36.2'sini gıda sektöründe faaliyet gösteren işletmeler oluşturmaktadır. Gıda sektörünü %20.8'lik bir pay ile metal eşya ve makine sanayi ve %20'lik bir oran ile plastik sanayi izlemektedir. Çalışan sayısı açısından bölge genelinde ikinci en büyük sektör olan dokuma ve giyim sanayi, firma sayısı açısından değerlendirildiğinde 5. sırada yer almaktadır (Tablo 6).

Tablo 6. İşletme Sayı ve Büyüklükleri

Sektörler	İşletme Sayısı	%	İşletme Büyüklüğü			
			1-9	10-49	50-149	150-
Gıda	47	36,2	14	24	1	2
Dokuma-Giyim	27	20,8	9	12	1	1
Metal Eşya-Makina	26	20,0	10	10	1	
Taş ve Toprağa Dayalı Sanayi	13	10,0	5	5	1	1
Plastik	12	9,2	1	7	1	1
Orman Ürünleri-Mobilya	5	3,8	2	2	1	
Toplam	130	100,0	41	60	6	5

**Kaynak:** Erzurum-Erzincan-Bayburt Sanayi ve Ticaret Odaları.

Bölgede 50-149 ile 150'den fazla işçi çalıştıran işletmelerle karşılaşılacakla birlikte, imalat sanayinde genellikle küçük ve orta ölçekli firmalar çoğunluğu oluşturmaktadırlar. Sanayi ve Ticaret Odalarının yaptıkları anketlerde, çalıştırdıkları işçi sayısını açıklayan 112 firma baz alındığında, en yaygın işletme büyüklüğü aralığı 10-49 kişi olarak görünmektedir.



Şekil 2. İmalat Sanayi Alt Sektörlerinde Faaliyet Gösteren İşletmelerin İllere Göre Dağılımı  
**Kaynak:** Erzurum-Erzincan-Bayburt Sanayi ve Ticaret Odaları.

### III. AB Fonları Bilgilendirme Düzeyi Açısından Erzurum İli KOBİ'leri Üzerine Bir Saha Araştırması

İktisadi kalkınma literatüründe geri kalmışlığı ülkeler bazında olduğu gibi il ve/veya bölgesel bazda sanayileşmemiş olmakla eş anlamlı düşünmek mümkündür. Bu açıdan sanayileşme ve buna bağlı olarak sosyo-ekonomik gelişmişlik farklılığının minimize edilmesinde girişimciliğin rolü yadsınamaz düzeydedir. Ancak bölgesel dengesizlikte girişim eksikliğinin yanı sıra mevcut girişim ve girişimcilerin yeterli düzeyde olmadığı da gerçektir. Girişimcilik ve ekonomik aktivite ilişkilerinde yetersizlikleri bölgesel dengesizliğin nedenleri olarak görüp, bunun nedenlerini araştırmaya yönelik çalışmalar mevcuttur<sup>2</sup>. Bu çalışmalardan genel olarak az gelişmiş il ve/veya bölge girişimlerinin girişimciliğin temel motifleri arasında yer alan yenilikçilik-icatçılık ve buna bağlı üretim faktörlerini bir araya getiren değil; daha çok geleneksel yöntemlerle, yani üretim faktörlerini kendi bünyesinden katarak üretim faaliyetlerinde bulunduğu, diğer bir ifadeyle üretim faaliyetini ata-baba mesleği olarak algılayıp yürüttüğü, dolayısıyla pazar ve üretim teknikleri konusunda yenilikçi olmadıkları gözlenmiştir.

<sup>2</sup> Bu çalışmalardan; Emsen, İrmiş ve Deliktaş (2000); Emsen ve İrmiş (2002); Özkan, Gündoğdu, Emsen, Aksu ve Başar (2003) ile Özkan, Gündoğdu, Emsen ve Aksu (2003) çalışmalarının gelişmiş iller ile gelişmemiş illerdeki girişimcilik motifleri araştırılmıştır.

Çalışmada özellikle AB'nin TRA1 (Erzurum, Erzincan ve Bayburt), TR82 (Kastamonu, Çankırı ve Sinop) ile TR83 (Samsun, Tokat, Çorum ve Amasya) Düzey-2 bölgeleri için AB ve Türkiye hükümeti arasında imzalanan protokol çerçevesinde kalkınma programında 40 milyon euro'su AB desteği ve 12.33 milyon euro'su ulusal bütçeden olmak üzere 52.33 milyon euro bütçe hazırlanmış olmasına istinaden, söz konusu program hakkında uygulayıcılardan KOBİ'lerin bilgi düzeyleri Erzurum ili özelinde araştırılmıştır.

Büyük ölçüde AB destekli bu programın teknik yardım ihale prosedürü 2005 yılı Ocak ayı itibarıyla tamamlanmış ve Avrupa Komisyonu Türkiye Delegasyonunun onayı beklenmektedir. Bu çerçevede yerel kalkınma girişimcilerinin desteklenmesi önceliği olmak üzere hedef alınan bölgelerde hükümet dışı kâr amacı gütmeyen kuruluşlar ile il özel idareleri ve yerel yönetimler tarafından uygulanacak küçük ölçekli projelere destek sağlanması hedeflenmiştir. KOBİ'lere destek bağlamında öncelikli olarak; tarım, imalat sanayi ve hizmetler sektörlerindeki küçük ve orta büyüklükteki işletmelerin ihtiyaçlarının karşılanması amaçlanmıştır<sup>3</sup>. Dolayısıyla KOBİ destek programı kapsamında, ele alınan ilgili İBBS Düzey-2 Bölgelerindeki şirketlerin rekabet gücünü geliştirecek faaliyetler desteklenecektir. Yani öncelik alanındaki faaliyetler ile küçük ve orta büyüklükteki işletmelere fiziksel yatırım kaynakları sağlanacaktır. İşletme eğitimi, danışmanlık ve bilgiye daha iyi ulaşım gibi hizmetler vasıtasıyla insan kaynakları ve yönetimi güçlendirilecek ve girişimcilik faaliyetleri teşvik edilecektir. Özet olarak desteklenecek faaliyetleri şu şekilde sıralamak mümkündür<sup>4</sup>:

- 1- Teknoloji transferi ve yenilik yaratma,
- 2- Yönetim ve organizasyon geliştirme,
- 3- Finans yönetimi,
- 4- Pazarlama ve reklam (ihracat için irtibatlar kurulması dahil),
- 5- İnsan kaynaklarının geliştirilmesi.

Bu çerçevede öncelikli hizmetlerin ise özellikle şu konularda verilmesi öngörülmüştür:

i- Yatırım projelerinin tasarımında destek dahil, finans temin edilmesi, mümkün olan finans kaynaklarının gözden geçirilmesi, iş planları ve uygulamaların hazırlanması,

ii- Pazarlara ulaşma, özellikle ihracat faaliyetlerinin geliştirilmesi, pazar bilgilerine ve bilgi bankalarına erişim, fuarlara ve sergilere katılım, şirket ziyaretleri, pazarlama planlarının hazırlanması,

iii- Bu hibe programından faydalanacak olanlar; hizmet, tarım, turizm ve imalat sektörleri dahil, ekonominin tüm sektörlerinde faaliyet gösteren özel

<sup>3</sup> Projeler için, faydalanıcı tarafından asgari yüzde 50 finansman katkısı sağlanması gerekli olup, proje başına verilecek azami hibe miktarı PHARE kuralına göre 100.000 euro'dur.

<sup>4</sup> DPT, Türkiye'de AB Destekli Bölgesel Kalkınma Programı Uygulamaları  
<http://www.dpt.gov.tr/bgyu/abdbkpu/tr82tr83tra1.htm> (Erişim, Mart 2005).

kişilere ait KOBİ'lerdir. Prensip olarak, KOBİ'lerin resmi kayıtlı olmaları ve şirket merkezinin veya en azından tesislerinin hedef bölge içerisinde bulunması gereklidir. Teklif çağrısı başvuru rehberinde tarif edilecek istisnalar dışında, tüm sektörlerdeki yatırımlar hibeden faydalanabilecektir.

#### ***A. Erzurum İlinde Faaliyette Bulunan KOBİ'lerinin Genel Özellikleri***

Erzurum ilindeki KOBİ'ler anakütle olarak alınmış ve 2004 yılı güz aylarında bunlardan tesadüfi örneklem yöntemiyle seçilen 394 örnek işletme üzerinde bir araştırma yapılmıştır. Araştırmaya ait bulguları vermeden önce girişimciliğin tanımı, girişimcilik kültürü ve belirleyicilerini vermekte yarar var. Girişimci, belirli bir projeyi girişimcilik anlayışına uygun bir şekilde geliştirmek üzere gözler önüne seren ve tanıtan kişi olarak tanımlanır. Burada risk yüklenimi, servet ve refah yaratma temel özellikleri olarak dikkati çekmektedir (Wickham, 2001: 7). Daha geniş ifadesiyle girişimci, riskle karşı karşıya kalma olasılığına rağmen, karşısına çıkan fırsatları değerlendirerek, belirsizlik altında büyüme ve kâra ulaşmak amacıyla yeni iş veya işletme oluşturandır (Zimmer and Norman, 1998: 3).

Girişimcilik kültürü ise sanayi toplumundan bilgi toplumuna geçişle birlikte sanayi toplumunun en belirgin özelliklerinden olan dev işletmeler rekabet gücünü kaybeden tarih öncesi çağın “dinozorları” olarak algılanmaktadır. Bu açıdan sürekli dalgalanan müşteri talepleri, küreselleşme, baş döndürücü teknolojik gelişmeler ve hızlanan uluslararası rekabet, günümüz işletmelerini daha esnek çalışma sistemlerine yöneltmektedir. Dolayısıyla küçük işletmeler, tüketici tercihlerine daha esnek yaklaşımları, işgörenleriyle daha iyi ilişki içinde olmaları, değişen pazar koşullarına hızlı adaptasyonları, küçük işletme sahiplerinin daha yaratıcı ve dinamik kişiler olarak hem yönetici hem de girişimci rolünü tek başlarına üstlenebilmeleri, kendilerini sistemden soyutlamadan, sosyo-ekonomik çevre ve diğer ekonomik birimlerle bütünleşebilmeleri ve böylece birbirlerini kolayca tamamlayan üretim ilişkilerini kolayca kurabilmeleri, temel özellikleridir. Bu özelliklerini yanında, küçük işletmeler yeni fikirlerin ve dahilerin yeşerip serpilmesi için ideal ortamlardır. Küçük işletmeler, girişim özgürlüğünün yanı sıra girişim kapasiteleri ve kolayca uyum sağlayabilme yetenekleri sayesinde teknolojik gelişmeleri izler, hatta bir anlamda yeniliklerin denendiği laboratuvar işlevi görürler. Bu nedenle, geleneksel toplum yapısının değişmesi zorunludur. Küreselleşen dünyada girişimcilerin ve işletmelerin rekabetçi bir avantaja sahip olması ise belirtilen özellikleriyle girişimcilik kültürünün desteklenmesi ve yaygınlaştırılmasına bağlıdır. Girişimcilik kültürünün en temel belirleyicileri ise eğitim ve yetki devri olarak görülür (Özgener, 2000).



Elde edilen bulgulardan hareketle işletme ve girişimci özelliklerini şu şekilde sıralamak mümkündür<sup>5</sup>:

1- Genelde Türkiye'nin sorunu olarak bilinen yabancı sermaye ve girişim çekememe özelliğinin il ölçeğinde de olduğu gözlenmiştir. Girişimcilerin %93.9'unun Erzurum ili menşeli oldukları ve bunu %2 ile Trabzon ve %1 ile Kars ilinden gelenlerin oluşturdukları, genel anlamda dıştan gelen girişimcilerin komşu il ve bölgelerden oldukları dikkat çekmektedir.

2- İşletmelerin büyük bir kısmının 10 yıl ve daha az bir süreden beri faaliyette buldukları (%73.1), dolayısıyla genç işletme tipinde oldukları belirlenmiştir.

3- KOBİ sahiplerinin eğitim düzeyleri dikkate alındığında, hiçbir formal eğitimden geçmeyenlerin oranı %2.5, ilköğretim %55.1, lise %31.2, meslek lisesi %5.6 ve yükseköğretim mezunları %5.6'dır. Bu yönüyle girişimcilerin eğitim düzeylerinin çok düşük olduğu belirlenmiştir.

4- İşletmelerin faaliyet konusu dikkate alındığında, yoğunluklarına göre dağılımı şu şekildedir: Ağaç ve ağaç ürünleri işleme %29.3; mobilya %21.1; un, yağ, şekerleme ve gıda %20.3; demir ürünleri %17.3; taş ve toprağa dayalı sanayi %11.2; tekstil %1.

5- İşletmelerde istihdam edilen eleman sayıları dikkate alındığında, 1-5 işçi çalıştıran işletmelerin oranı %44.1, 6-10 işçi çalıştıranların oranı ise %48.9'dur. Bu açıdan bakıldığında, işletmelerin çok küçük ve küçük denilebilecek ölçekte oldukları dikkat çekmektedir.

6- İşletmelerin ortaklık yapıları incelendiğinde, %63.7'sinin tek kişi tarafından kurulduğu belirlenmiştir. Oysa hem beşeri hem de fiziki sermayenin kıt ve yetersiz olduğu bu ortamda işletme sahipliğinin tek kişi tarafından kurulup yürütülmesi, ölçek sorunundan piyasa hakkında bilgi edinmeye varıncaya kadar bir takım sorunlarla tek başına mücadele etme zorunluluğunu beraberinde getirmektedir.

7- İşletmelerin çoğunlukla yerel pazara hitap etmelerinin bir diğer yansıması da işletme bünyesinde yabancı dil bilen eleman oranının çok düşük olması sonucunu doğurmaktadır. Bu, dışa açılmamanın hem sonucu hem de nedenidir. Diğer taraftan işletmelerin %56.9'u bilgisayara sahipken, internet bağlantısının %39.8 düzeyindedir. Bu işletmelerden sadece %23.2'sinin web sayfası vardır, bilişim teknolojilerini kullanma ve ucuz-kolay bilgi erişimi imkanlarından yararlanma oranının düşük olduğu tespit edilmiştir.

8- İşletmelerin pazar payları dikkate alındığında, sadece %3.3'ünün dış ticaret yaptığı belirlenmiştir. Burada, işletmelerin rekabet ve dışa açılmadan çok, yetersiz yerel piyasa ile yetindikleri ve buna bağlı olarak statik bir yapıya büründükleri söylenebilir.

---

<sup>5</sup> Bkz. A. F. Aydemir, Avrupa Birliği'nin Türkiye'deki KOBİ'lere Yönelik Fonları ve Kullanım Koşulları: Erzurum İli Üzerine Bir Uygulama, Atatürk Üniversitesi Sosyal Bilimler Enstitüsü (Yayınlanmamış Yüksek Lisans Tezi), Erzurum, 2005.

### **B. KOBİ'lerin Girişimcilik Algılama Düzeylerinin AB Açısından İncelenmesi**

AB'nin Erzurum alt bölgesini de kapsayacak ve KOBİ'lere yönelik programını da içeren programın başlatılmasının hemen öncesinde KOBİ sahip ve yöneticilerinin bu konudaki bilgi düzeyinin araştırılması şüphesiz ki girişimcilik düzeyini de yansıtacaktır. Bu çerçevede öncelikle ilde faaliyette bulunan KOBİ sahiplerinin Türkiye'nin AB'ne tam üyeliğinin yarar sağlayıp sağlamayacağına dair inanç düzeyleri belirlenmiştir. Daha sonra bu inanç ve AB fonları hakkında bilgi düzeyi ile işletme büyüklüğü, mülkiyet yapısı, girişimcinin eğitim düzeyi, işletmede bilişim teknolojileri kullanma eğilimi, dış ticaret yapabilme durumu ve işletmede yabancı dil bilenler ve tersi eğilimler arasındaki ilişkiler istatistiki olarak ele alınmıştır.

KOBİ sahiplerinin Türkiye'nin AB'ye tam üyeliğinin yarar sağlayıp sağlamayacağı ve sağlanacak faydaların hangi noktalarda ağırlıklı olacağına dair düşüncelerini yansıtır bilgiler aşağıdaki Tablo 7'de verilmiştir.

Türkiye'nin AB'ye üyeliğinin yararlı olacağına dair düşünen KOBİ sahiplerinin oranı %40.1 iken, bunun yarar sağlamayacağını düşünenlerin oranı ise %59.9'dur. Diğer taraftan Türkiye'nin AB üyeliğinin KOBİ'leri olumlu yönde etkileyeceğini düşünenlerin oranı ise %40.9 olarak tespit edilmiştir.

Tablo 7. Türkiye'nin AB'ye Tam Üyeliğin Sağlayacağı Yararlar

Önem Seviyesi	Ekonomik anlamda ülke refahı daha fazla artar		Sosyo-kültürel yapı bir üst medeniyetle bütünleşir		Siyasal ve hukuki anlamda daha çok haklar elde edilir	
	M.F.	N.F.	M.F.	N.F.	M.F.	N.F.
Çok Önemli	66	41.7	13	8.3	79	50.0
Önemli	53	33.6	66	41.7	52	33.0
Az Önemli	39	24.7	79	50.0	27	17.0
Toplam	158	100.0	158	100.0	158	100.0

**Not:** M.F.: Mutlak Frekans, N.F.: Nispi Frekans.

**Kaynak:** Aydemir, A. F., Avrupa Birliği'nin Türkiye'deki KOBİ'lere Yönelik Fonları ve Kullanım Koşulları: Erzurum İli Üzerine Bir Uygulama, Atatürk Üniversitesi Sosyal Bilimler Enstitüsü (Yayınlanmamış Yüksek Lisans Tezi), Erzurum, 2005, s: 54.

Burada Türkiye'nin dış ticaretinin yaklaşık %50'sinin AB ülkelerine yapıldığı dikkate alınır<sup>6</sup>, tam ekonomik birliğin mal ve hizmet ticaretinin

<sup>6</sup> 2003 yılı verileriyle Türkiye'nin toplam ihracatı 46.877 milyar dolar ve toplam ithalatı 68.734 milyar dolardır. Aynı yılda AB'ye yönelik ihracat 24.349 milyar dolar ve ithalat da 31.495 milyar dolardır. Bu verilerden hareketle AB'ye ihracatın toplam ihracat içerisindeki payının %51.9 ve ithalatın payının da %45.8 olduğu görülmektedir. Genel anlamda dış ticaret bilançosu çoğunlukla açık veren Türkiye için AB ile ticarete nispi olarak açığın daha hafif olduğu gözlenmektedir ki, bunun en iyi göstergelerinden birisi ihracatın ithalatı karşılama oranıdır. 2003 yılı verileriyle Türkiye'nin ihracatının ithalatı karşılama oranı %68.2 olarak

yanında, faktör hareketliliğinde serbestiyeti sağlayacak olması<sup>7</sup>, ekonomik anlamda Türkiye'nin bir takım kazanımlarının olacağı açıktır. Bu noktada emeğin serbest dolaşımı üzerine kısıtlar olmasına karşılık, uzun vadede kısıtın kaldırılabilirliği ve Türkiye'de kıt faktör konumundaki sermayenin ülkeye girişini sağlayacak olması ekonomik anlamda kazanımları ifade eder. Diğer taraftan Kopenhag Kriterleri (siyasi, ekonomik ve topluluk müktesebatının kabulü) ve ekonomik kriterleri ifade eden Maastricht Kriterleri (fiyat istikrarı, kamu açığı, kamu borçları ve faiz oranları) açısından sosyo-ekonomik yapıya belirli bir düzen getireceği düşünülebilir. Olası üyeliğin bu tip olumlu etkileri dikkate alındığında, girişimcilerin %40.1'inin tam üyeliğin yarar getireceğini ve bu yararlardan önceliği "Siyasal ve hukuki anlamda daha fazla haklar elde edilir" ibaresine verdikleri, ikinci sırada "Ekonomik anlamda ülke refahı daha fazla artar" dedikleri ve üçüncü sıraya da "Sosyo-kültürel yapı bir üst medeniyetle bütünleşir" ifadesini yerleştirdikleri görülmüştür.

Girişimciliğin mevcut fırsatları değerlendirme yeteneği şeklindeki fonksiyonu dikkate alındığında, Erzurum'daki KOBİ sahiplerinin AB'nin Türkiye'ye yönelik hibeleri hususunda bilgi sahibi olmadıkları gözlenmiştir.

Tablo 8. AB'nin KOBİ'lere Yönelik Fonlarıyla İlgilenmeme Nedenleri

Nedenler	M.F.	N.F.
İlk defa duyuyor olma	26	6.8
İlgilenmiyor	120	31.5
Yeterli bilgi kaynaklarına sahip değil	66	17.3
Fikri yok	169	44.4
Toplam	381	100.0

Kaynak: Aydemir, a.g.ç., s: 56

AB'nin KOBİ'lere yönelik fonları hakkında bilgi sahibi olanların bütün KOBİ'lere oranının %3.3 gibi çok küçük seviyelerde olduğu ve bu konularda bilgiye ulaşılan tek kaynağın ise internet olduğu belirlenmiştir. Bilgisayara sahip işletmelerin oranı %56.9'u iken, bu işletmelerden %39.8'inin internet

gerçekleşmişken, AB ile ticarete bu oran %77.3 olmuştur (Bkz. DTM ve DİE Dış Ticaret Verileri).

<sup>7</sup> Özellikle Ortak Pazar unsurlarının mal ve faktör piyasalarında entegrasyonu içerdiği dikkate alınır, Türkiye'nin AB'ye ihraç edebileceği yegane üretim faktörünün işgücü olduğu ve bunun da, 6 Ekim tarihli İlerleme Raporu'nda "işçilerin serbest dolaşımı"na getirilen kısıtlama ile Türkiye'nin aleyhine çevrilirken, 17 Aralık'ta bu ifade daha da rijitleştirilerek, "kişilerin serbest dolaşımı" olarak genişletilmiş; yani işçileri, eğitim görmek ve turistik seyahat yapmak isteyenleri kapsatması önemli bir dezavantaj teşkil etmiştir. Ancak AB'de gelecekte ortaya çıkmasından en fazla korkulan sorunlardan biri de işsizliktir ve bu anlamda AB'nin kendi gelecek kaygısının bir yansıması olarak büyük bir nüfusa sahip olan Türkiye'nin AB'ne tam üye olsa bile, serbest dolaşımına olumlu bakmamaktadır (Bkz. Emsen, 2005: 5).

bağlantısı olmasına karşılık, sahip olunan kaynakların da etkin düzeyde kullanılmadığı dikkat çekmektedir.

Elde edilen bulgulardan il ölçeğinde girişim ile girişimci bilinç düzeyinin zayıf olduğu belirlenmiştir. Bu yetersizlik girişimcilik belirleyicileri olarak AB ilişkilerinde ele alındığında, yani AB düzleminde tam üyeliğin getirilerine olan inanç ile eğitim düzeyi, işletme büyüklüğü ve bilişim teknolojileri kullanımı gibi faktörler arasında paralel ilişkilerin olacağı önsel olarak kabul edilebilir. Bu çerçevede öncelikle eğitim düzeyi ile işletmelerin AB'ye mikro ve makro bazda çeşitli bakış açıları arasındaki ilişkileri yansıtır bilgiler aşağıdaki gibidir.

Tablo 9. Eğitim Düzeyi ile İşletmelerin AB'ye Çeşitli Mikro ve Makro Bazda Bakış Açuları

Eğitim Düzeyi	AB'ye tam üyeliğin yarar sağlayacağına dair inanç		Türkiye'nin AB'ye tam üye olmasının KOBİ'lere yarar sağlayacağına dair inanç		AB'nin hibe ve kredilerinden yararlanabilme olanağı		AB'nin hibe ve kredilerine bilgi açısından ulaşabilme olanağı	
	Evet	Hayır	Evet	Hayır	Evet	Hayır	Evet	Hayır
Okumamış	1	9	5	5	4	6	-	10
İlköğretim	88	129	83	134	61	156	37	180
Lise	54	69	53	70	45	78	27	96
Meslek Lisesi	5	17	12	10	13	9	8	14
Yüksek Öğretim	10	12	8	14	8	14	7	15
Toplam	158	236	161	233	131	263	79	315
Ki-Kare Testi	7.558 (p=0.109)		3.100 (p=0.541)		10.120 (p=0.038)		9.556 (p=0.049)	

**Kaynak:** Aydemir, a.g.ç., ss: 62-65.

“AB'ye tam üyeliğin yarar sağlayacağına dair inanç”, “AB'nin hibe ve kredilerinden yararlanabilme olanağı” ve “AB'nin hibe ve kredilerine bilgi açısından ulaşabilme olanağı” ile eğitim düzeyi arasında ilişkilerin istatistiki açıdan anlamlılığı araştırılmıştır. Bu çerçevede ki-kare testi yapılmış, söz konusu ilişkiler sırasıyla %10, %5 ve %1 önem düzeylerinde anlamlı bulunmuştur.

Eğitim seviyesi ile belirtilen durumlar arasındaki anlamlı ilişkilerin tespiti, yani eğitim düzeyi yükseldikçe, AB'ye tam üyeliğin yarar sağlayacağı, hibe ve yardımlardan yararlanma olanağının artacağı ve bu kredi-yardımlara ulaşabilme kolaylıkları arasında anlamlı ilişkiler bulunmuştur. Dolayısıyla KOBİ sahiplerinin eğitim düzeyinin yükselmesine paralel olarak AB bilincinin gelişeceğine inanç artmaktadır. Diğer taraftan “Türkiye'nin AB'ye tam üye olmasının KOBİ'lere yarar sağlayacağına dair inanç” ile eğitim düzeyi arasında anlamlı bir ilişki bulunamamıştır.

İşletme büyüklüklerini belirlemede bir takım kriterler vardır. Bu kriterlerden birisi de çalıştırılan işçi sayılarıdır. Çalıştırılan işçi sayıları ile işletmelerin AB'ye mikro ve makro düzeyde bakış açılarını yansıtır bilgiler aşağıda tabloda özet olarak düzenlenmiştir.

Tablo 10. İşletme Büyüklüğü ile İşletmelerin AB'ye Mikro ve Makro Bazda Bakış Açıları

İşçi Sayısı	AB'ye tam üyeliğin yarar sağlayacağına dair inanç		Türkiye'nin AB'ye tam üye olmasının KOBİ'lere yarar sağlayacağına dair inanç		AB'nin hibe ve kredilerinden yararlanabilme olanağı		AB'nin hibe ve kredilerine bilgi açısından ulaşabilme olanağı	
	Evet	Hayır	Evet	Hayır	Evet	Hayır	Evet	Hayır
1-5	66	108	74	100	35	139	69	105
6-10	77	115	78	114	34	158	53	139
11-15	13	13	8	18	9	17	8	18
16- +	2	-	1	1	1	1	1	1
Toplam	158	236	158	236	158	236	131	263
Ki-Kare Testi	4.389 (p=0.222)		1.37 (p=0.713)		5.217 (p=0.157)		6.299 (p=0.098) (r=0.153)	
Korelasyon								

**Kaynak:** Aydemir, a.g.ç., ss: 66-70.

İşletme büyüklüğü ile işletmelerin AB'ye mikro ve makro bakış açıları arasındaki ilişki de ki-kare ile test edilmiş ve %10 önem seviyesinde anlamlı ilişki bulunmuştur. Yani AB'nin hibe ve kredilerine bilgi açısından ulaşabilme olanağı ile işletme büyüklüğü arasında ki-kare sınavında anlamlı ilişki bulunmasına karşılık, bu ilişkinin işletmelerin büyüklüğüyle anlamlılık gösterip göstermediğini de test etmek amacıyla korelasyon yapılmış ve 0.153 değeri bulunmuştur. Bu da büyüklük ile bilgiye ulaşabilme arasında pozitif bir ilişkinin varlığına işaret etmekte; ama ilişkinin kuvvetli olmadığı, daha çok zayıf olduğu yönündedir.

Yapılan araştırmada internet bağlantısı olan işletmeler ile işletmelerin AB'ye mikro ve makro düzlemde bakış açıları arasındaki ilişkiler ile buna bağlı olarak yapılan ki-kare ve korelasyon testleri istatistik sonuçları aşağıdaki tabloda verilmiştir.

Tablo 11. İnternet Bağlantısı ile İşletmelerin AB'ye Mikro ve Makro Bazda Bakış Açıları

İnternet Bağlantısı	AB'ye tam üyeliğin yarar sağlayacağına dair inanç		Türkiye'nin AB'ye tam üye olmasının KOBİ'lere yarar sağlayacağına dair inanç		AB'nin hibe ve kredilerinden yararlanabilme olanağı		AB'nin hibe ve kredilerine bilgi açısından ulaşabilme olanağı	
	Evet	Hayır	Evet	Hayır	Evet	Hayır	Evet	Hayır
Var	79	78	96	61	66	91	118	29
Yok	79	158	65	172	13	224	13	224
Toplam	158	236	161	233	79	315	131	263
Ki-Kare Testi	11.343 (p=0.001)		44.437 (p=0.001)		78.714 (p=0.001)		206.566 (p=0.001)	
Korelasyon	(r=0.17)		(r=0.336)		(r=0.447)		(r=0.724)	

**Kaynak:** Aydemir, a.g.ç., ss: 78-81.

İnternet kullanan işletmeler ile AB'den kazanımlar<sup>8</sup> elde edilemeyeceği konusunda ilişkiler incelendiğinde, ki-kare sınamalarında %1 önem düzeyinde internet kullananlar ile kullanmayanların cevapları arasında bir ilişki bulunamamıştır. Ki-kare sınamasında anlamlı gözlenen ilişkilerin internet kullanımıyla paralellik sergileyip sergilemediğine dair yapılan korelasyon hesaplamalarında, "AB'nin hibe ve kredilerine bilgi açısından ulaşabilme olanağı" ile internet kullanımı arasında güçlü ve pozitif ilişkilerin varlığı gözlenmiştir. Genel anlamda korelasyon sonuçlarının pozitif olduğu, ama bunun "AB'nin hibe ve kredilerinden yararlanabilme olanağı" ile "Türkiye'nin AB'ye tam üye olmasının KOBİ'lere yarar sağlayacağına dair inanç" şıklarında orta derecede; "AB'ye tam üyeliğin yarar sağlayacağına dair inanç" arasında ise zayıf bir ilişkinin olduğu tespit edilmiştir.

#### IV. Genel Değerlendirme ve Sonuç

Türkiye'nin 2004 yılında AB'ye tam üyeliğinde müzakere süreci açısından önemli bir adım atılması ve bu paralelde AB'nin üç alt bölge düzeyinde KOBİ'leri de kapsayan hibe ve yardım uygulamasının başlatılması, genel anlamda Türkiye için ve özelde de bölgesel dengesizliğin derin olduğu bölgeler için bir takım avantajlar yaratacağı açıktır. Bu çerçevede bölgesel dengesizlikte hem sebep hem de sonuç açısından girişimcilik eğilimi ve bilinci önem arz etmektedir. Çünkü girişimcilerin kâr maksimizasyonu gibi temel bir amacı yerine getirmelerinin mikro bazda işletmelerin, makro bazda ise yerel ekonomilerde çıktı artışı sağlayacağı; ancak bu fonksiyonu yerine

<sup>8</sup> AB'ye tam üyeliğin yarar sağlayacağı, üyeliğin KOBİ'lere yara getireceği, hibe ve kredilere ulaşma kolaylığı sağlayacağı, kredi ve hibeler konusunda bilgiye daha kolay ulaşılacağı.

getirememelerinin, hem kendilerinin rekabet gücünü hem de il-bölge gelir düzeyini olumsuz yönde etkileyecekleri bilinmektedir.

Teorik düzeyde bilinen bu sorunlar, AB fonlarına ulaşmada bilinç düzeyini az geliştirmiş bir bölgede bulunan Erzurum ilinde yapılan saha araştırması ile analizleri yapılmıştır. Elde edilen bulgulardan, bölge girişimlerinin dinamik bir yapıda olmadıkları, daha çok bölgenin nihai tüketimini sağlayan, dolayısıyla taşıma maliyetleri nedeniyle diğer bölge girişimlerinin rekabet edemeyecekleri alan(lar)da üretim faaliyetlerini sürdürdükleri gözlenmiştir. Diğer taraftan işletmelere hibe şeklinde verilecek fonlar hakkında bilgi düzeylerinin düşük olması, genel anlamda girişimci bilincinin olmadığını yansıtmaktadır. Bu nedenle bilinç düzeyi düşük girişimciliğin bölge gelirine katkısı düşük olmaktadır. Ayrıca elde edilen sonuçlardan ildeki girişimcilerin fonlara erişim konusunda bilgilendirilmeleri gereği de ortaya çıkmaktadır. Çalışmada eğitim düzeyi yüksek ve teknolojiyi takip edebilen ve bunları üretime yansıtabilen işletmelerin daha yüksek katma değer yarattıkları tespiti vardır. Bu yönüyle eğitim düzeyini yükseltmeye yönelik politika uygulamaları ile bilgiye daha kolay ve daha ucuz ulaşabilme yeteneğinin sağlanmasının bölgesel dengesizliği azaltıcı yönde etkiler doğurabileceğini söylemek mümkündür.

**Abstract:** In this study, first the regional imbalance problem in NUTS II level has been tried to be brought into being with essential statistical data in Eastern Anatolia Region where this problem is deep on general context and Agri, Van and Erzurum provinces in special context. In the latter section associated with development and industrialization expression SME's knowledge level has been searched by inquire research about EU's regional program for SME's in Erzurum. Furthermore, the SME's capability of existing possibilities and entrepreneurship in development process has been studied in different dimensions.

**Key Words:** Regional development, SME, European Union, entrepreneurship.

## Ekler:

### Ek 1: Türkiye'de NUTS-II ve NUTS-III Düzey Sınıflaması



Ek 2: NUTS-II Alt Bölgelerine Göre GSYİH'nın Dağılımı (1987 fiyatlarıyla)

ALT BÖLGELER	1990	1995	1996	1997	1998	1999	2000	2001
TR10 (İstanbul)	17.333.961	20.768.956	22.843.261	25.330.310	25.650.461	24.483.238	26.278.326	23.607.618
TR21 (Tekirdağ)	2.182.792	2.460.037	2.613.265	2.917.345	3.056.617	2.995.970	3.252.976	2.959.550
TR22 (Balıkesir)	2.251.160	2.572.825	2.664.528	2.659.059	2.733.581	2.552.144	2.806.896	2.438.244
TR31 (İzmir)	6.338.207	7.949.598	8.360.002	8.744.832	8.934.496	8.393.554	9.016.134	8.381.585
TR32 (Aydın)	3.585.502	4.445.690	4.832.410	5.031.653	5.288.341	4.885.741	5.521.746	5.004.694
R33 (Manisa)	3.847.343	4.396.810	4.743.872	5.091.639	5.225.591	5.031.026	5.366.205	4.964.318
TR41 (Bursa)	4.691.836	5.656.316	5.923.696	6.255.554	6.739.822	6.506.072	7.013.696	6.649.034
TR42 (Kocaeli)	5.267.501	6.575.547	7.235.418	8.006.020	8.131.483	7.499.733	8.395.472	7.783.935
TR51 (Ankara)	6.579.837	7.738.543	7.907.343	8.379.276	8.870.607	8.448.358	9.545.749	8.471.367
TR52 (Konya)	2.201.588	2.459.732	2.646.373	2.816.546	3.010.280	2.813.522	3.037.208	2.646.243
TR61 (Antalya)	2.637.650	3.350.541	3.579.453	3.929.148	4.025.125	3.790.356	3.924.965	3.890.428
TR62 (Adana)	5.365.196	5.998.045	6.214.610	6.368.357	6.573.418	6.342.571	6.644.927	6.139.358
TR63 (Hatay)	2.339.784	2.613.659	2.722.591	3.348.062	3.365.160	3.290.794	3.361.837	3.205.066
TR71 (Kırıkale)	1.702.538	1.948.870	2.156.683	2.249.011	2.157.177	2.187.182	2.220.256	2.042.400
TR72 (Kayseri)	1.849.581	2.179.711	2.294.159	2.358.376	2.459.477	2.407.261	2.617.189	2.499.180
TR81 (Zonguldak)	1.220.487	1.327.384	1.766.343	1.925.113	1.875.180	1.813.649	1.892.291	1.679.093
TR82 (Kastamonu)	814.430	857.365	894.046	952.289	971.146	931.908	985.391	903.273
TR83 (Samsun)	2.950.706	3.155.315	3.374.823	3.535.309	3.882.040	3.641.825	3.826.566	3.465.169
TR90 (Trabzon)	2.546.975	2.843.787	2.974.183	2.991.243	3.149.136	3.092.344	3.065.422	3.178.097
TRA1 (Erzurum)	776.544	778.016	785.344	825.724	832.950	862.423	860.013	869.769
TRA2 (Ağrı)	407.500	411.388	431.984	457.422	491.025	507.145	521.989	518.278
TRB1 (Malatya)	1.517.686	1.622.956	1.652.299	1.718.283	1.755.311	1.645.555	1.748.146	1.674.245
TRB2 (Van)	655.697	653.428	685.069	748.563	774.129	773.287	817.704	837.942
TRC1 (G. Antep)	2.031.677	2.067.619	2.233.123	2.382.344	2.392.387	2.284.774	2.433.765	2.348.193
TRC2 (Ş. Urfa)	1.715.480	2.024.155	2.109.661	2.358.208	2.462.374	2.287.876	2.446.770	2.459.144
TRC3 (Mardin)	766.806	1.031.512	1.100.622	1.251.524	1.306.294	1.177.574	1.187.474	1.269.114
TÜRKİYE	83.578.464	97.887.800	104.745.151	112.631.203	116.113.609	110.645.883	118.789.113	109.885.336

**Kaynak:** DPT, <http://www.dpt.gov.tr/bgyu/> (Nisan 2004).



Ek 3: NUTS-II Alt Bölgelerine Göre Fert Başına GSYİH'nın Dağılımı (1987 fiyatlarıyla)

ALT BÖLGELER	1990	1995	1996	1997	1998	1999	2000	2001
TR10 (İstanbul)	2.398.603	2.420.319	2.543.673	2.792.006	2.734.097	2.528.842	2.645.304	2.304.744
TR21 (Tekirdağ)	1.851.123	1.947.637	2.051.910	2.282.287	2.362.946	2.294.005	2.406.243	2.162.750
TR22 (Balıkesir)	1.604.219	1.756.448	1.815.443	1.802.087	1.839.110	1.707.120	1.826.015	1.574.827
TR31 (İzmir)	2.369.207	2.574.362	2.668.785	2.831.194	2.833.569	2.612.373	2.680.099	2.439.027
TR32 (Aydın)	1.685.819	1.872.743	2.009.877	2.147.574	2.225.753	2.030.649	2.207.815	1.973.916
TR33 (Manisa)	1.397.853	1.479.813	1.586.487	1.715.630	1.741.400	1.661.501	1.763.535	1.618.365
TR41 (Bursa)	1.953.110	2.046.480	2.113.372	2.244.857	2.366.754	2.239.612	2.348.319	2.181.223
TR42 (Kocaeli)	2.460.678	2.684.006	2.728.054	3.074.119	3.059.227	2.769.473	3.122.674	2.846.989
TR51 (Ankara)	2.042.436	2.198.291	2.206.577	2.286.248	2.375.028	2.224.013	2.397.529	2.085.920
TR52 (Konya)	1.124.011	1.138.340	1.214.368	1.313.306	1.385.230	1.280.037	1.242.493	1.060.283
TR61 (Antalya)	1.460.751	1.574.489	1.640.916	1.787.005	1.780.516	1.633.774	1.586.643	1.527.926
TR62 (Adana)	1.687.646	1.640.289	1.674.031	2.010.476	2.038.441	1.935.481	1.899.594	1.718.988
TR63 (Hatay)	1.172.140	1.210.775	1.260.273	1.274.006	1.261.876	1.218.361	1.247.922	1.179.686
TR71 (Kırıkkale)	1.113.525	1.266.585	1.416.084	1.451.785	1.390.116	1.410.176	1.314.025	1.198.580
TR72 (Kayseri)	808.534	912.977	970.566	1.037.265	1.083.541	1.064.689	1.055.528	997.106
TR81 (Zonguldak)	1.136.529	1.223.777	1.602.103	1.864.540	1.838.281	1.802.832	1.840.125	1.653.688
TR82 (Kastamonu)	838.134	932.214	1.028.406	1.140.973	1.185.839	1.157.650	1.126.440	1.045.588
TR83 (Samsun)	1.037.594	1.081.328	1.167.127	1.271.841	1.403.013	1.325.264	1.279.695	1.155.910
TR90 (Trabzon)	890.498	997.985	1.065.494	1.062.587	1.121.545	1.105.989	980.270	1.008.677
TRA1 (Erzurum)	617.242	637.642	656.714	658.700	664.896	690.490	635.864	638.957
TRA2 (Ağrı)	368.956	400.736	432.686	429.219	463.023	481.162	451.299	447.299
TRB1 (Malatya)	957.589	1.012.918	1.041.793	1.041.107	1.055.993	983.595	987.937	939.281
TRB2 (Van)	421.858	384.385	395.823	432.736	438.689	430.321	421.386	421.545
TRC1 (G. Antep)	1.238.756	1.077.767	1.140.929	1.253.706	1.232.634	1.154.509	1.205.196	1.140.686
TRC2 (Ş. Urfa)	826.197	817.947	829.780	922.773	935.972	846.421	881.189	862.188
TRC3 (Mardin)	567.577	644.227	677.706	772.879	789.849	698.363	675.394	702.836
TÜRKİYE	1.487.082	1.587.953	1.670.657	1.802.677	1.829.754	1.719.567	1.760.856	1.601.407

**Kaynak:** DPT, <http://www.dpt.gov.tr/bgyu/> (Nisan 2004).

#### Kaynakça

Aydemir, A. F., *Avrupa Birliği'nin Türkiye'deki KOBİ'lere Yönelik Fonları ve Kullanım Koşulları: Erzurum İli Üzerine Bir Uygulama*, Atatürk Üniversitesi Sosyal Bilimler Enstitüsü (Yayınlanmamış Yüksek Lisans Tezi), Erzurum, 2005.

DİE, 2004, *Ekonomik Göstergeler*.

DPT-UNDP-YTÜ-Atatürk Ü, *Erzurum-Erzincan-Bayburt Bölgesel Gelişme Planı*, Analitik Rapor (Kitap I), İstanbul, Mayıs 2005.

- DPT, *Türkiye'de AB Destekli Bölgesel Kalkınma Programı Uygulamaları* <http://www.dpt.gov.tr/bgyu/abdbkpu/tr82tr83tral.htm> (Erişim, Mart 2005).
- DPT, *İllerin ve Bölgelerin Sosyo-Ekonomik Gelişmişlik Sıralaması Araştırması (2003)*, Yayın No DPT: 2671, Mayıs 2003.
- DPT, *İllere ve Bölgelere Göre Çeşitli Göstergeler*, Bölgesel Gelişme ve Yapısal Uyum Genel Müdürlüğü, Ağustos 2002.
- DPT, *İllere ve Bölgeler İtibariyle Çeşitli Göstergeler*, Bölgesel Gelişme ve Yapısal Uyum Genel Müdürlüğü, Şubat 1999.
- DTM, 2004, *Ekonomik Göstergeler*.
- Emsen, Ö. S. (2005), "Tam Üyelik Sürecinde Türkiye-Avrupa Birliği İlişkilerinin Sosyo-Ekonomik Açından Değerlendirilmesi", *Avrupa Birliği ve Türkiye Paneli*, Erzurum, 7 Ocak 2005, ss: 1-10.
- Emsen, Ö. S., A. İrmış ve E. Deliktaş (2000), "İktisadi Gelişmede Girişimciliğin Rolü (Karşılaştırmalı Bir Analiz Erzurum-Denizli)", *4. Ekonomi Kongresi*, Orta Doğu Teknik Üniversitesi, 13-16 Eylül 2000, Ankara.
- Erzurum-Erzincan-Bayburt Sanayi ve Ticaret Odaları, *Kayıtlı Veriler*, Düzenleyen Yıldız Teknik Üniversitesi, 2003.
- Güllülü, S., S. Öner ve B. Kaçmazoğlu, *Doğu Anadolu'da Göç Eğilimi-Nedenler ve Çözümler*, Atatürk Üniv. Fen-Edebiyat Fakültesi Yay., Erzurum, 1997.
- İrmış A., Ö. S. Emsen, *İktisadi Gelişmede Girişimcilik: Denizli ve Erzurum Örneği*, Beta Yayınları, İstanbul, 2002.
- Özgener, Şevki (2000), "Küresel Rekabet Ortamında Küçük Ve Orta Boy İşletmelerin Yeniden Yapılanması", *T.C. Başbakanlık Dış Ticaret Müsteşarlığı Dergisi*, <http://www.dtm.gov.tr/ead/DTDERGI/nisan2000/kresel.htm> (Haziran 2005).
- Özkan, Ş., F. Gündoğdu, Ö. S. Emsen ve H. Aksu (2003), "Türkiye'de Girişimcilik ve Belirleyicileri: Marmara ve Doğu Anadolu Bölgesi Üzerine Bir Uygulama", *Ankara Üniversitesi Siyasal Bilgiler Fakültesi Dergisi*, Cilt: 58, No: 4, ss: 145-172.
- Özkan, Ş., F. Gündoğdu, Ö. S. Emsen, H. Aksu ve M. S. Başar, *KOBİ'lerde Girişimcilik-Yenilikçilik: Türkiye'de Gelişmiş ve Azgelişmiş Bölge Düzeyinde Bir Analiz*, Atatürk Üniversitesi Z. F. Fındıkoğlu Araştırma Merkezi Yayınları, Erzurum, 2003.
- Özötün, E., Türkiye Gayri Safi Yurt İçi Hasılası (İller İtibariyle), DİE, Ankara, 1980.
- \_\_\_\_\_, *Distribution of Turkey's Gross Domestic Product by Provinces 1979-1986*, İstanbul Chamber of Industry Research Department Publication No. 1988/13, July 1988.
- Wickham, P. A., *Strategic Entrepreneurship: A Decesion-Making Approach to New Venture Creation and Management*, Financial Times Prentice Hall, 2001.
- Zimerer, T. W. and M. N. Scarborough, *Essential of Entrepreneurship and Small Business Management*, Prentice Hall. Inc., 1998.