


TÜRKİYE'DE ÇOK KATMANLI YERLEŞİMLER ÜZERİNE BİR DEĞERLENDİRME

An Evaluation of Multi-layered Settlement in Turkey

Burak BELGE * 

* Şehir ve Bölge Planlama Bölümü, Mersin Üniversitesi | Department of City and Regional Planning,
Mersin University

Özet

Türkiye'de birçok tarihi kent çok katmanlı bir yapıya sahiptir. Bu noktada, sadece fiziksel bir katmanlaşmadan söz etmek yerinde olmaz. Kültürler, hafızalar, ritüeller ve kullanımlarda tarihi kentlerde katmanlaşmaktadır. Aslında her kent kuruluşundan itibaren sürekli olarak katmanlar olarak gelişir, fakat çok katmanlı kent kavramında toprak altı arkeolojik ve toprak üstü kültürel katmanlar yatay ve dikey ilişkiler ile birbirlerinin içinde gömülüdür. Çok katmanlı kentlerde sosyo-mekânsal bir süreklilik söz konusu iken, yazında kent tarihi çalışmalarında iki temel yaklaşım görülmektedir. Bu yaklaşımlardan birincisi, çok katmanlı kentlerde çalışılsa bile kentlerin, Selçuklu, Osmanlı veya Cumhuriyet kenti gibi, belirli bir dönemine odaklanmasıdır. İkinci yaklaşım ise tanımlı bir coğrafya için yapılan çalışmalardır. Bu çalışmalarda da kentlerin sürekliliği yerine coğrafi veya siyasi olarak sınırlandırılmış alanlarda özelleşmiş çalışmalar söz konusudur. Ancak, Türkiye'nin yerleşimler tarihi dikkate alındığında, kentsel sürekliliğin ve farklılıkların en yoğun olduğu coğrafyalardan bir tanesi olduğu bilinmektedir.

Türkiye'de yürütülen kentsel koruma çalışmalarında temel planlama analizlerine ek olarak sokak ve yapı ölçeğinde daha detaylı araştırma, belgeleme ve analiz yapılmaktadır. Ancak, bu süreçte, özellikle çok katmanlı kentlerde kentsel sürekliliğinin okunabilmesi ve çok katmanlı kentsel arkeolojik doku karakterine göre özelleşmiş analizler yapılamamakta ve dolayısıyla etkin siyasalar ve plan kararları üretilememektedir. Öncelikle, çok katmanlı kentlerin özgün koşullarına ve verilerine göre esneklik göstermesi gereken mekânsal bir analiz ve planlama süreci gereklidir. Bu yazının konusu, Türkiye'de Antik Dönemden itibaren sürekli yerleşim gören ve günümüzde de yaşanan çok katmanlı yerleşimlerinde, sosyo-mekânsal sürekliliğe ve plan kararlarına ilişkin bir değerlendirme sunmaktadır.

Anahtar Kelimeler: çok katmanlı yerleşimler, kentsel arkeoloji, Türkiye

Abstract

Many historical settlements in Turkey have a multi-layered structure. The multi-layeredness is not just a physical stratification, cultures, memories, rituals and uses are also stratified in historical settlements. In fact, every settlement develops as layers continuously since its foundation, but in the concept of multi-layered city, archaeological and cultural layers are embedded in each other with horizontal and vertical relations. While there is a socio-spatial continuity in multi-layered cities, two basic approaches are seen in urban history studies in the literature. The first of these approaches is to focus on a specific period of the cities, such as the Seljuk, Ottoman or Republican city, even if it is

studied in multi-layered cities. The second approach is the studies for a defined geography. In these studies, instead of the continuity of cities, there are specialized studies in geographically or politically limited areas. However, considering the settlement history of Turkey, it is known that it is one of the geographies, where urban continuity and differences are most intense.

In addition to basic planning analysis, more detailed research, documentation and analysis are carried out at different scales during conservation planning process in Turkey. However, in this process, especially in multi-layered cities, it is not possible to read the urban continuity and customized analyses according to the multi-layered urban archaeological texture character. Therefore, effective policies and plan decisions cannot be developed. First of all, a spatial analysis and planning process is required, which should show flexibility according to the unique conditions and data of multi-layered cities. The subject of this article presents an evaluation of the socio-spatial continuity and plan decisions in the multi-layered settlements that have been continuously inhabited since the Antiquity in Turkey and are still inhabited today.

Keywords: multi-layered settlements, urban archaeology, Turkey

GİRİŞ

Çok katmanlılık kavramı kent tarihi yazımında olduğu kadar koruma planlamasında da güncel bir problem alanıdır. Çok katmanlı yerleşimlerde yapılan arkeolojik kazılar, yüzey araştırmaları, kent tarihi ve mimarlık tarihi çalışmaları dönemsel veya mekânsal bağlamda belirli bir alana sıkışmakta ve kentin sürekliliğini kavrayamamaktadır. Bu nedenle, çok katmanlı kent dokularının analiz edilmesi ve dolayısıyla korunması konusunda mekânsal veri, analiz yöntemleri ve koruma stratejilerinin geliştirilmesi konusunda eksiklikler bulunmaktadır. Yerel ve ulusal basında tarihi kent merkezlerinde bulunan yeni arkeolojik bulgular sürekli olarak gündemdedir. Bulunan kültür varlıklarının sayısının artması nedeniyle, güncel ilke kararları ile (KTB, 2023a) bulguların yerinde korunabilmesine ilişkin önerilerde bulunulduğu görülmektedir. Ancak, çok katmanlı kentleri ve yerleşimleri bütünsel ve kapsamlı bir yaklaşımla sosyo-mekânsal bir süreklilik şeklinde okuyan çalışmalar ve araştırma yöntemleri uygulanmamaktadır. Türkiye’de günümüzde de yaşanan birçok tarihi yerleşimin çok katmanlı bir yapıya sahip olmasına rağmen, ilgili mevzuat hükümlerine göre kentsel arkeolojik sit alanı niteliğinde korunan yerleşim sayısı 2022 yılı sonu istatistiklerine göre sadece 35’dir (KTB, 2023b). Bu yazı kapsamında söz konusu çok katmanlı kent merkezlerine ilişkin yapılan çalışmalarda yaklaşımlara ilişkin bir değerlendirme sonrasında, bazı örnek alanlara ilişkin değerlendirme sunulacaktır.

ÇOK KATMANLI KENT / YERLEŞİM KAVRAMI

Anadolu genellikle doğu ve batı arasında bir köprü olarak betimlenir (Lloyd, 2000, s. 1), ancak sadece coğrafi koridor olarak değerlendirilmemelidir (Sagona ve Zimansky, 2009, s. 1). Özellikle, Güneydoğu ve İç Anadolu bölgeleri ilk yerleşimler için beşik olmuşlardır. Obsidyen, tuz, bazalt, deri ve diğer ticari materyallerin yanı sıra gelişen tarımsal üretim ilk yerleşimlerin ortaya çıkmasında önemli rol oynamıştır. Seramik üretimi ve taş işçiliği ile karmaşık kültür yapısına sahip olduğu

anlaşılan Göbeklitepe, yerleşim yeri olarak nitelendirilemese de MÖ. 10000'lere tarihlenen en eski kült merkezlerinden bir tanesidir (Schmidt, 2012, s. 87). İç Anadolu’da ise Çatalhöyük (Hodder, 1996, ss. 43-46) ve Aşıklı Höyük (Esin, 1996, s. 31) kültürel etkileşim ve beraber iş yapabilme becerilerinin geliştiği düz damlı ve bitişik nizamdaki konutları ile ilk yerleşim örneklerindedir. Anadolu tarih boyunca kendi öz kaynaklarının yanı sıra, Mezopotamya, Akdeniz, Karadeniz, Ege ve Avrupa (Balkanlar) arasında farklı ticari materyaller içinde geçiş rotası niteliği korumuştur. Bu nedenle, her zaman farklı boyut ve kontekste yerleşimler söz konusu olmuştur (Akurgal, 2000; Lloyd, 2000). Bu yerleşimler arasında büyük medeniyetler ve kültürlerin başkentleri de yer almaktadır. Anadolu’daki ilk başkent, Kızılırmak yayı içerisinde yerleşmiş olan Hititlerin başkenti Hattuşaş-Boğazköy’dür (McEvedy, 2004, s. 24). MÖ.1600’den sonra Hitit Mimarlığı (Schirmer, 1982, s. 7) olarak tanımlanan taş temelli yapılar yakın çevrede yerleşimlerdeki yapıyı çevreden farklı olarak yeni bir yaklaşım oluşturmuş ve kalıcı izler bırakmıştır. Anadolu’daki son başkent ise Frigler’den beri sürekli yerleşim gören ve çok katmanlı bir yapıya sahip Ankara’dır. Türkiye’nin kültür tarihini Anadolu odaklı olarak incelediğimizde, coğrafi bölgeler olarak veya bazı dönemlerde ise bütünsel olarak farklı medeniyetlerin kurulduğu, kültür tarihinde yaşanan kısa karanlık dönemler (Tankut, 2007, s. 46) haricinde sürekli yerleşik nüfusları bulunduğu görülmektedir. Hitit İmparatorluğu’ndan sonra, Frigler, Urartular, Batı Anadolu Şehir Devletleri, Helenistik Kentler, Roma İmparatorluğu, Bizans İmparatorluğu, Anadolu Selçuklu Devleti, Osmanlı İmparatorluğu ve Erken Cumhuriyet Dönemi planlı kentlerini ele aldığımızda katmanlaşmanın boyutları göz önüne çıkmaktadır. Bu bağlamda, Anadolu’da sadece coğrafi ve doğal koşullara göre değil, aynı zamanda ticaret, savaş ve büyük göçler gibi olgularla çok farklı yerleşim ve kent modelleri ortaya çıkmıştır. Farklı kültürlerin tarihsel birikimi ve sosyo-mekânsal gelişimi Türkiye’de çok sayıda arkeolojik sit alanı üzerinden izlenebilmektedir. Bazı kentler deprem gibi doğal nedenlerle bazıları ise insan kaynaklı etmenlerle, örneğin yaşam tarzındaki değişiklikler, yağma veya ele geçirmeler tarih sürecinde başarısız olmuş ve terk edilmişlerdir.

Diğer yandan, birçok yerleşim ise kuruldukları günlerden itibaren sürekli iskân edilmiş ve katmanlar halinde gelişmişlerdir. Kurulduktan sonra sürekli yerleşilen ve günümüzde de yerleşilmeye devam eden kentler – yerleşimler çok katmanlı kentler olarak tanımlanmaktadır (Bilgin Altınöz, 2002). Daha açık bir ifadeyle, Türkiye’de modern yaşamın devam ettiği birçok tarihi kent çok katmanlı bir yapıya sahiptir. Bu noktada, sadece fiziksel ve arkeolojik bir katmanlaşmadan söz etmek yerinde olmaz. Kültürler, hafızalar, ritüeller ve kullanımlarda tarihi kentlerde katmanlaşmaktadır. Aslında her kent ve yerleşim kuruluşundan itibaren sürekli olarak katmanlar olarak gelişir, fakat çok katmanlı kent kavramında toprak altı arkeolojik ve toprak üstü kültürel katmanlar yatay ve dikey ilişkiler ile birbirlerinin içinde gömülüdür.

KENT TARİHİ ÇALIŞMALARINDA YAKLAŞIMLAR

Çok katmanlı kentlerde sosyo-mekânsal bir gelişme ve süreklilik söz konusu iken, yazında kent tarihi çalışmalarında iki temel yaklaşım görülmektedir. Bu yaklaşımlardan birincisi, çok katmanlı kentlerde çalışılsa bile kentlerin belirli bir dönemine odaklanılmasıdır İkinci yaklaşım ise tanımlı bir coğrafya için yapılan çalışmalardır. Ancak, bu çalışmalarda da kentlerin-yerleşimlerin sürekliliği yerine

coğrafi veya siyasi olarak sınırlandırılmış alanlarda özelleşmiş çalışmalar söz konusudur.

Daha açık bir anlatımla, birinci yaklaşımla Türkiye’de mekânsal değerlendirme yapılan kent tarihi çalışmalarını belirli dönemlere göre gruplamak mümkündür. Tankut (2007, ix) Anadolu’da yüzyıllar boyunca gelişim çizgisinde hiçbir kırılma noktası görülmediğini, ancak 7-11.yüzyıllar arasında Anadolu’da yaşanan siyasal istikrarsızlık sonrasında Selçuklu Dönemi’ni kentsel gururun yeniden kazanılması olarak tanımlamaktadır. Tankut’un (2007) Selçuklu kenti çalışmasında Anadolu’nun ulaşım altyapı, bölgesel örgütlenmesi ve farklı şehir biçimleri üzerine örnekler sunmaktadır. Benzer bir çalışmada Türk Kenti çalışmasıdır (Aru, 1996, Aru, 1998). Aru (1996) çok katmanlılık kavramından farklılaşan bir yaklaşımla 7 coğrafi bölge üzerinden çok katmanlı yerleşimlerde, Türk-Osmanlı kenti olarak tanımladığı çerçevede, Helenistik, Roma ve Bizans Dönemlerine ait kent dokularının benimsenmediğini, mahalle birimleri üzerinden bir dönüşüm yaşandığını belirtmektedir (Aru, 1996, 330). Çalışma kapsamında, örnek olarak seçilen kentlere ilişkin genel araştırma, seçilen dokular üzerinde sistematik inceleme ve dokuların korunması ve değerlendirilmesi ile ilgili yöntem araştırmaları yapılmıştır. Kentlerdeki temel arazi kullanımları ve odaklar korunmuş ve kullanılmıştır (Aru, 1998, 17). Ancak, söz konusu dokudaki dönüşüm, konut alanlarındaki dokuda çıkmaz sokakların oluşumuna yöneliktir. Osmanlı kenti kavramı ve kentlerin özgün niteliklerine ilişkin çalışmalarda da (Cerasi, 2001 ve Eldem vd.2012) konut dokularındaki yapılanma ve mahalle biçimlenmesi, anıtsal yapıların konumlanması ve çevre ilişkisi veya vakıf örgütlenmelerinin mekânsal biçimlenme üzerindeki etkileri (Aliğaoğlu ve Uğur, 2016, 211-2) üzerinde değerlendirmeler yapılmaktadır.

İkinci yaklaşım olarak tanımlanabilecek bölgesel araştırmalar açısından baktığımızda ise, 1996 yılında İstanbul’da düzenlenen Habitat II konferansı ve sergisi bünyesinde Anadolu kavramı üzerinden kapsamlı araştırmaların derlendiği görülmektedir. “Tarihten Günümüze Anadolu’da Konut ve Yerleşme” (der. Sey, 1996) ve “Çağlar Boyunca Anadolu’da Yerleşim ve Konut” (1996) başlıklı çalışmalar bu bağlamda belirli dönemlerin özgün ve bilinen örneklerine yönelik araştırma ve mekânsal değerlendirmeleri sunmaktadır. Daha geniş bir alanda yapılan çalışmaları incelediğimizde de, belirli dönemin izlerine odaklanıldığı görülmektedir (Petruccioli, 2007). Cambridge Üniversitesi’nde Avrupa Araştırma Konseyi (ERC) desteğiyle tamamlanan “The Impact of Ancient Cities” başlıklı araştırma projesinde ise Roma İmparatorluğu coğrafyası bir bütün olarak ele alınmakta ve Roma kentlerinin Avrupa ve İslam kentlerinin gelişimine etkisi üzerinden bir değerlendirme yapılmaya çalışılmaktadır (Cambridge Üniversitesi, 2023). Ancak, temel olarak kent tarihi yazını değerlendirildiğimizde, dönemsel ve/veya mekânsal alt parçalar üzerinden değerlendirmelerin yapıldığı görülmektedir. Bu bağlamda, çok katmanlı kentlerin sosyo-mekânsal sürekliliği açısından bir değerlendirme yapılması gerekmektedir.

ÇOK KATMANLI YAPIYI OKUMAK VE DÖNEMSEL KATMAN HARİTALAMA

Çok katmanlılık kavramında sadece arkeolojik bulgulara dayanan fiziksel ve morfolojik bir süreklilik söz konusu değildir, sosyo-ekonomik ve sosyo-mekânsal bir kentsel süreklilik söz konusudur. Modern kentlerde görünen arkeolojik anıtların ve

bulguların yanı sıra bilinen toprak altı arkeolojik katmanlarda bulunmaktadır. Ayrıca, çok katmanlı kentlerde fiziksel süreklilik tarihi doku, sokaklar, eksenler ve açık alanlar üzerinden de okunabilmektedir. Yapılı çevredeki izlere ek olarak, arazi kullanım, kutsallık veya ritüeller ile belirlenen sosyo-mekânsal süreklilik ise bazı odaklarda okunabilmektedir. Basit bir anlatımla, tarihi kent merkezleri sırasıyla Agora, Forum veya Osmanlı pazarlarının fiziksel, fonksiyonel ve ekonomik izlerini taşıyabilmektedir. Benzer şekilde, kutsal görülerek tepe üzerinde inşa edilmiş olan camiler, daha önce aynı alanda kurulmuş olan kilise, tapınak veya sunaklara ilişkin izler barındırabilmektedir. Sosyo-mekânsal bir kavram olarak yerleşim-kent somut ve somut olmayan mirası bir bütün olarak içerir. Bu nedenle, çok katmanlı yapıyı okuyabilmek ve anlayabilmek tek bir disiplin için karmaşık bir problemdir. Çok katmanlı kentlerin kapsamlı belgelemesi tarih, arkeoloji, şehir planlama, harita mühendisliği, mimarlık, epigrafi ve benzeri uzmanlıkların birlikte çalışması ile yapılabilir (Sommella, 1987, s. 3). Belgeleme sürecinde ise yerleşimleri hem dikey hem de yatay ilişkileri anlayabilecek şekilde anlamlı alt karakter bölgeleri üzerinden çalışma yapılması gerekmektedir (Cohen, 2001, ss. 36-37). Bu bağlamda, dönemsel katman belgeleme ve haritalama yerleşimlerin katman katman incelenmesi için bir araştırma yöntemidir. Dönemsel katman haritaları sadece tarihsel dönemleri değil, yerleşik alanları, sınırları, girişleri, kapıları, anıtsal ve önemli kullanımları ve kentsel alt bölgeleri de içerebilmektedir. (Belge, 2012a, 2016, 2017). Dönemsel katman haritalarının hazırlanması çok katmanlı yerleşimlerde kentsel arkeolojik değerlerin mekânsallaştırılarak planlama sürecine girdi sağlayabilmesine önemli katkı sağlamaktadır (Belge ve Aydınoglu, 2017, ss. 472-3).

TÜRKİYE'DE ÇOK KATMANLI YERLEŞİMLER

Kültür ve Turizm Bakanlığı'nın resmi rakamlarına göre, Türkiye'de 22898 arkeolojik, 355 kentsel, 223 tarihi, 35 kentsel arkeolojik ve 121 karma sit alanı bulunmaktadır (KTB, 2023b). Söz konusu sit alanlarının bazıları tekil alanlar iken, büyük çoğunluğu tarihi bir bağlamda bütünleşmektedir. Türkiye'nin ulusal kayıtlarına ek olarak, listeye giriş tarihine göre, İstanbul'un Tarihi Alanları (1985), Göreme Milli Parkı ve Kapadokya (1985), Divriği Ulu Camii ve Darüşşifası (1985), Hattuşaş - Hitit Başkenti (1986), Nemrut Dağı (1987), Xanthos-Letoon (1988), Hierapolis-Pamukkale (1988), Safranbolu Şehri (1994), Troya Antik Kenti (1998), Selimiye Camii ve Külliyesi (2011), Çatalhöyük Neolitik Kenti (2012), Bursa ve Cumalıkızık: Osmanlı İmparatorluğu'nun Doğuşu (2014), Bergama Çok Katmanlı Kültürel Peyzaj Alanı (2014), Efes (2015), Diyarbakır Kalesi ve Hevsel Bahçeleri (2015), Ani Arkeolojik Alanı (2016), Afrodiasias (2017), Göbeklitepe (2018) ve Arslantepe (2021) UNESCO Dünya Mirası Listesinde 17 kültürel ve 2 karma alan olarak listelenmektedir (UNESCO, 2023). Listede yer alan İstanbul, Bursa, Bergama ve Diyarbakır uzun tarihlerine referans veren çok katmanlı modern yerleşimlerdir. Özellikle Bergama, Dünya Mirası Listesinde yer alan alanlar içerisinde başlığında doğrudan çok katmanlılık kavramı kullanılan tek alandır. Dünya Mirası Listesine ek olarak incelenmesi gereken bir diğer liste ise, UNESCO adaylar/geçici listesidir. Türkiye'de güncel olarak 87 alan aday listesindedir. Listeyi alfabetik bir sıra ile incelediğimizde, Alanya, Çanakkale, Ankara Hacı Bayram Cami ve Yakın Çevresi, İznik, Konya, Tarsus St. Paul Kuyusu, St. Paul Kilisesi ve çevresindeki tarihi alanlar, Bodrum Kalesi, Van Kalesi Höyüğü ve Kaleiçi, Antalya Yivli Minare ve Mardin Zeynel Abidin Camii ve Mor Yakup Kilisesi, İzmir Tarihi Limanı (Kemeraltı) çok katmanlılık kavramına uygun bir bağlamda yer almaktadır (UNESCO, 2023).

Türkiye'nin bilinen çok katmanlı kentleri Dünya Miras Listeleri ile sınırlı değildir. Yapılan yazın taraması sonrasında modern isimlerine göre alfabetik bir sıralama ile Adana, Amasya, Ankara, Antakya, Antalya, Bergama, Bodrum, Bursa, Çanakkale, Diyarbakır, Edirne, Foça, Gaziantep, İstanbul, İzmir, İzmit, İznik, Kayseri, Konya, Manisa, Mardin, Milas, Side, Silifke, Sinop, Şanlıurfa, Tarsus, Trabzon, Tokat, Urla, Van ve Zile çok katmanlı yerleşimlerden bazılarıdır. Bu kentlerin sayısının ve bağlamının daha kapsamlı bir yazın taraması ile genişlemesi mümkündür. Ancak, mevcut yazını incelediğimizde, çok katmanlı kentlere ilişkin araştırma ve dokümanlara göre alt gruplar oluşturmak mümkündür.

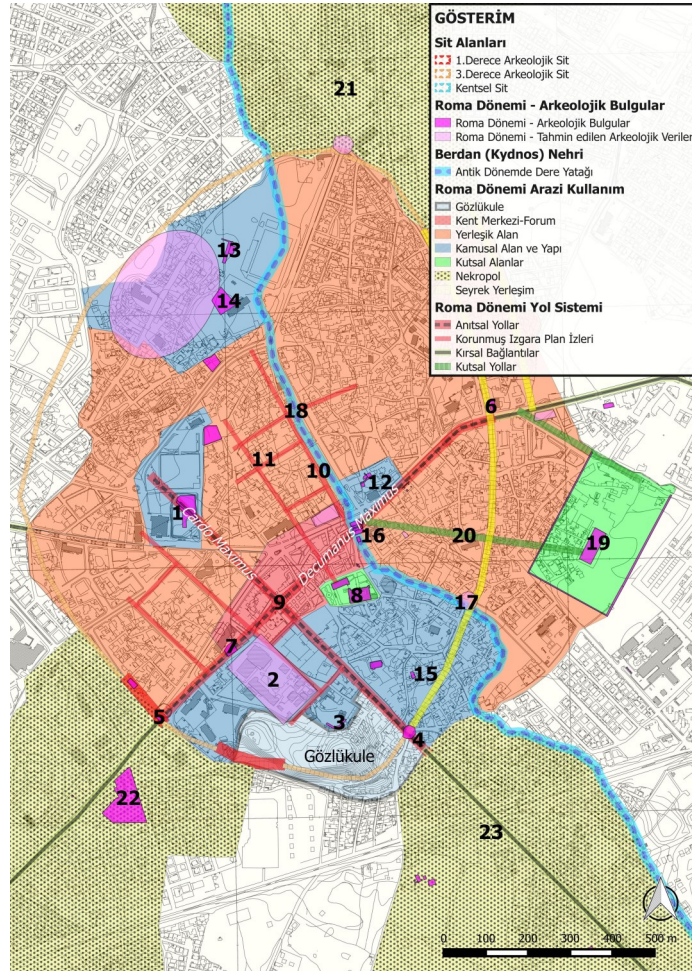
Türkiye'de çok katmanlı kentlere/yerleşimlere ilişkin yapılan araştırma ve yayınların bir bölümü, yerleşimlerin sadece belirli bir dönemine odaklanmaktadır. Genellikle yerel yazarlar tarafından hazırlanan kent tarihi çalışmaları ise çok sayıda bilgi ve belgenin belirli bir mekânsal kaygı olmadan derlenmesi niteliğindedir. Kent tarihlerine ilişkin doğrudan mekânsal değerlendirme yapılan yayın ve araştırma sayısı gittikçe artsa bile, Türkiye'nin potansiyeli dikkate alındığında oldukça yetersizdir. Kentlerin dönemsel sınırları ise genellikle yaklaşık yerleşim alanı ve anıtsal yapılar üzerinden yapılmaktadır.

Kentler özelinde daha detaylı bir değerlendirme yapıldığında, İstanbul Tarihi Yarımada'yı mekânsal çalışma sayısı, mevcut veri durumu ve çok katmanlılık açısından ayrı bir bağlamda değerlendirmek yerinde olacaktır. Avrupa ve Asya arasında stratejik bir konuma sahip olan kent Doğu Roma, Bizans ve Osmanlı İmparatorluklarının başkenti olarak anıtsal bir nitelik taşımaktadır (Yerasimos, 2000). Tarihi Yarımada'nın topografik ve tarihsel gelişimi çok detaylı bir şekilde incelenmiştir (Wiener-Müller, 2001; Kuban, 2000). Anıtsal ve idari yapıların detaylı çalışmalarına ek olarak, Özdoğan (2013, s. 4) Tarihi Yarımada'da kültür katmanı derinliğinin bazı alanlarda 32 metreye ulaştığını belirtmektedir. Yenikapı Metro Durağı ve Marmaray Kazıları esnasında bulunan arkeolojik bulgular ise kentin ilk yerleşim tarihini MÖ. 6400-4800 yılları arasındaki bir Neolitik yerleşime kadar taşımaktadır (Özdoğan, 2013, s. 4). Kentteki anıtsal yol izlerinin ve bu eksen üzerindeki kamusal alanlarının sürekliliği (Mese-Divanyolu ve üzerinde yer alan kamusal alanlar) çok katmanlılık açısından önemli bir gösterge niteliğindedir.

Güncel yazın taramasında baktığımızda, Tarsus, İzmir, Ankara, Bergama, Amasya, Foça, Kayseri ve Sinop kentleri ise, çok katmanlılık kavramıyla doğrudan ilişkili olarak çalışılan önemli merkezlerdir.

Tarsus tarihi kent merkezinde Türkiye’de çok katmanlı tarihi kent merkezlerindeki kentsel arkeolojik değerlerin, özellikle toprak altı arkeolojik katmanların planlama sürecine girdi sağlayabilmesine ve kent yaşamına dâhil edilebilmesine yönelik kentsel koruma planlaması sürecinde kullanılabilecek bir analiz yöntemi oluşturulmuştur (Belge 2012b; Gök ve Belge, 2016; Belge ve Aydınoglu, 2017; Belge 2016). Neolitik Çağ'dan günümüze kadar devam eden bir yerleşim ve çok katmanlı yapıya sahip olan Tarsus'ta arkeolojik araştırmalar (Belge 2012b; Gök ve Belge, 2016), Gözlükule'den (merkezin güneyindeki prehistorik bir höyük) başlayıp kuzeye ve Kydnos Nehri'nin doğu sınırına doğru genişleyen bir yerleşim dokusuna işaret etmektedir. Tarsus'ta tarihi kent merkezi çevresinde anıtsal yapılar ve görülen arkeolojik kalıntılar bulunmaktadır. Tarsus'un merkezinde yer alan Roma Yolu, yaklaşık yirmi yıldır araç ve yaya dolaşım sistemini engellemek ve arkeolojik bir odak oluşturmak için akıllı bir

alan yönetimi çözümü bekleyen önemli bir sorun olarak görülmektedir. Bir diğer anıtsal arkeolojik kalıntı ise Geç Roma Dönemi'ne tarihlenen bir Roma Tapınağı (yaklaşık 43 x 100m) ve döneminin en büyük tapınaklarından biri olan Donuktaş'tır. Kleopatra Kapısı ve çevresindeki kayalara oyulmuş Nekropol, Roma Hamamı (Altından Geçme) ve daha eski yerleşim katmanlarının bulunduğu Gözlükule Höyüğü arkeolojik değerlerin kent yaşamına dâhil edilmesi için önemli çalışma alanlarıdır. Makam Camii, Roma Köprüsü ve Hz. Danyağ'ın türbesinin bulunduğu alanda yapılan düzenlemeler, arkeolojik değerlerin tarihi çevrede tasarım ögesi olabilmesine yönelik başarılı örneklerdendir. Görülen korunmuş arkeolojik kalınlara ek olarak, kentsel arkeolojik katmanlara ve olası arkeolojik açıdan hassas alanlara minimum tahribat yapmış geleneksel ve tescilli yapıların bulunduğu tescilli kentsel sit alanları bulunmaktadır. 2013 yılında bu alanlar, Müze kontrollü gelişme anlamına gelen 3. derece arkeolojik sit alanı olarak tescil edilmiştir. Bu nedenle arkeolojik buluntu sayısı giderek artmaktadır. Arkeolojik bulguların yanı sıra yerleşim dokusundan izlenebilen eksenler, açık alanlar veya topografik odaklar gibi arkeolojik izler bulunmaktadır. Ana akslar (muhtemel *Cardo Maximus* -*Decumanus Maximus*) ve izgara plan izleri, tarihi kent merkezinin güncel dokusu ve arkeolojik buluntuları ile takip edilebilmektedir (Resim 1). *Cardo* ve *Decumanus* kavşağında, Forum'un muhtemel konumu son zamanlarda Tarsus'un geleneksel şehir merkezi veya çarşısı veya yerleşimin kentsel merkezi olarak kullanılmakta olup, bu sadece fiziksel çok katmanlı bir yapıya değil, aynı zamanda tarih boyunca işlevsel ve sosyal sürekliliğe işaret etmektedir.



Resim 1. Tarsus tarihi kent merkezindeki kentsel arkeolojik potansiyeller

Not. Belge ve Aydınöğlü,
2016, s. 470

Bahsi geçen yöntem esas alınarak çalışılan bir diğer önemli çok katmanlı kent, İzmir tarihi kent merkezidir. İzmir’in çok katmanlı tarihi merkezi Smyrna, Helenistik Dönem’de (Cadoux, 1938, ss. 10-11) Kadifekale ile sahil arasında kurulmuştur. Strabon, İzmir’i “...Ve şimdi bütün şehirlerin en güzeli” olarak tanımlamaktadır (Cadoux, 1938, s. 171). Kent, 692 yılında metropol merkezlerinden biri haline gelerek Hıristiyan dünyasında önemli bir rol üstlenmiştir (Kuban, 2001, s. 61). Osmanlı Dönemi’nde İzmir, Akdeniz’de önemli bir ticaret merkezi haline gelmiştir. 20. yüzyılın başlarında siyasi ve ekonomik sorunlar yaşanmış ve 1914 yılında Birinci Dünya Savaşı ile birlikte İzmir’in Avrupa ülkeleriyle olan ticari faaliyetleri durmuştur. Erken Cumhuriyet Dönemi’nde kentin rehabilitasyonu ve yeniden inşası tarihi kent merkezinin en önemli sorunudur (Belge 2012a, s. 338). Arkeolojik araştırmaların devam ettiği Agora, Kadifekale ve Tiyatro (Smyrna, 2021) kentin anıtsal ve görülen arkeolojik kalıntılarıdır ve bu da önemli arkeolojik bulgulara işaret etmektedir. Bunlara ek olarak halen açık çarşı olarak kullanılan iyi korunmuş bir Roma Yolu bulunmaktadır (Resim 2).



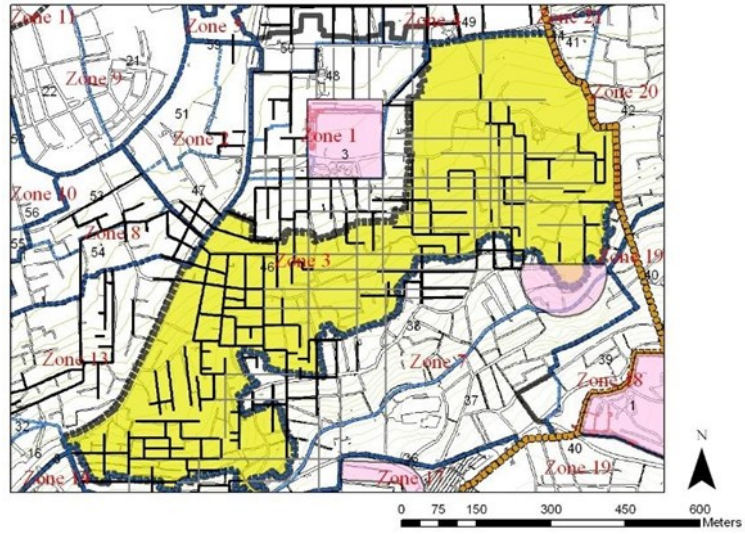
Resim 2. İzmir tarihi kent merkezinde, Cici Park batısında Eşrefpaşa Pazarında yer alan antik yol ve yoğun kullanım
Not. Yazarın kişisel arşivi

İzmir’in çok katmanlı yapısının temel özellikleri, güncel kentsel doku üzerinden izlenebilmektedir. Özellikle Agora, Kadifekale ve Tiyatro arasındaki bölge, MÖ 324’ten beri sürekli olarak yerleşilen bir alandır. Bizans Dönemi’nde bölge düşük yerleşim alanı olarak görülse de, bölgede Erken Cumhuriyet Dönemi’nin başına kadar Türk mahalleleri bulunmaktadır. Eşrefpaşa ve Anafartalar Caddeleri bölgenin batı ve kuzey sınırlarını belirlemiştir. Antik sur duvarının muhtemel güzergâhı, bölgenin doğu sınırını belirlemektedir. Altınpark Caddesi’nde bazı korunmuş sur duvarları bulunmaktadır. Bu alandaki geleneksel doku içerisinde arkeolojik dolguların korunmuş olması muhtemeldir (Belge 2005, s. 136). Ayrıca, ızgara plan şeması hava fotoğraflarında veya altlık haritalarda izlenebilmektedir (Resim 3).

Bu nedenle, İzmir’in kentsel arkeolojik potansiyeli sadece arkeolojik kalıntılarla sınırlı kalmamalı, özellikle büyük ölçekli kentsel dönüşüm projelerine karşı sokaklar ve tarihi akslar arkeolojik miras olarak korunmalıdır. Benzer bir bağlamda, başka bir tarihi eksen, antik iç limanın Kemeraltı yayı olarak bilinen Anafartalar Caddesidir. 18. yüzyılın başlarında alüvyon taşkınlarının antik limanı tamamen doldurması nedeniyle bölge iskân görmüştür. Kemeraltı eksen geleneksel ticari faaliyetlerin merkezi olmuştur (Belge 2005, s. 143). Günümüzde geleneksel binalar, 19. yüzyılın korunmuş geleneksel dokusu üzerinde yer almaktadır. Günümüzde bölge, işlevler, ürünler, sosyal yaşam ve çağdaş yaşamı bir arada barındıran antik bir limanın canlılığını ve çeşitliliğini korumaktadır (Resim 4).

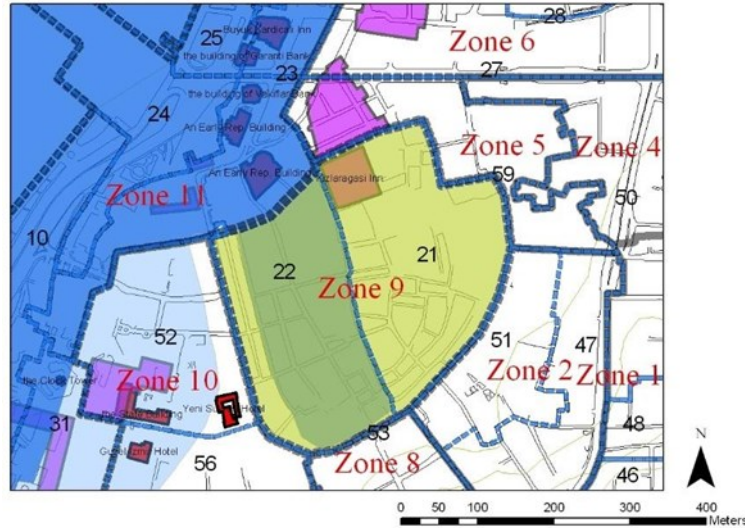
Resim 3. Agora (Bölge 1 olarak belirtilmiştir), Kadifekale (Akropolis) ve Tiyatro arasındaki bölgede altlık haritadan gözlemlenen veya tahmin edilen ızgara plan izleri

Not. Belge 2005, s. 136



Resim 4. Antik iç liman aksı, Anafartalar Caddesi, Kemeraltı ve dolgu alanı

Not. Belge 2005, s. 143



Bir diğer çok katmanlı merkeze sahip kent ise Ankara'dır. Erken Cumhuriyet Dönemi ve sonrasında planlı bir gelişim gösteren Ankara, tarih boyunca Anadolu'daki merkezi konumu nedeniyle önemli bir odak ve ticaret merkezi olmuştur. Güncel arkeolojik yüzey araştırmaları (Kadioğlu ve Görkay, 2007) kentin Frig Dönemi'nden itibaren sürekli yerleşim gösterdiğini işaret etmektedir. Roma Dönemi'nde eyalet başkenti olan kentte anıtsal yapıların sayısı da artmıştır. Augustus Tapınağı, Roma Hamamları ve Tiyatro gibi bilenen arkeolojik izlerin yanı sıra, antik kaynaklarda Stadyum, Nymphaeum, Paladium gibi anıtsal yapılardan söz edilmektedir (Kadioğlu ve Görkay, 2007, s. 21). Roma Dönemi sonrasında özellikle Ortaçağ'dan itibaren kentin Ahi kültürü içinde önemli bir merkez olduğu anıtsal eserler ve günümüzde de kullanılan pazar alanları ile bilinmektedir (Çağlayan, 1999, s. 38; Aydın vd., 2005; Arusoğlu Erözkan, 2013). Hermann Jansen tarafından hazırlanan imar planlarında da Ulus Tarihi Kent Merkezi'nin "cam bir fanus" gibi korunması öngörülmektedir (Tankut, 1993, s. 79). Ana yol eksenleri üzerindeki tahribat dışında, tarihi dokunun korunduğu alanlarda kentin çok katmanlı niteliği korunmuş durumdadır. Aslında, Ankara'nın sosyo-mekânsal bütünlüğüne göre, çok katmanlı bir bağlam elde etmek için iki alanın tartışılması gerekir. Kentin kurulduğu tepede MS 1. yüzyıla tarihlenen Augustus Tapınağı ve 15. yüzyıla tarihlenen Hacı Bayram Camii, birlikte korunmuş

olup, kutsal mekân olarak alanın çok katmanlı devamlılığını gösteren unsurlardır. Arkeolojik araştırmalara göre, aynı alanda Frig Tapınağı ya da daha eski bir kutsal alanın bilinen izleri vardır (Resim 5). İkinci alan ise, ana yollar, kavşaklar ve sütunlara göre Roma Forumu'nun muhtemel konumu, Ankara Valiliği'nin aynı meydana yer aldığı modern başkentin idari çekirdeği rolünü halen sürdürmektedir (Resim 6).



Resim 5 (sol). Augustus Tapınağı (MÖ 25) ve Hacı Bayram Camii (15. yüzyıl)

Not. Yazarın kişisel arşivi

Resim 6 (sağ). Ankara Valiliği meydanındaki Julien Sütunu. Sütunun orijinal konumu, meydanın güneybatı köşesiydi.

Not. Yazarın kişisel arşivi



Çok katmanlı yapısı detayı bir şekilde incelenmiş diğer önemli bir merkez ise Bergama'dır. Bergama, Dünya Mirası Listesi'nde başlığında çok katmanlılık kavramı yer alan tek yerleşimdir. Bergama Helenistik, Roma, Bizans ve Osmanlı Kültürlerinin farklı öğelerinin barındıran bir yerleşim olarak bilinmektedir (UNESCO WHC, n.d.). Yerleşimin çok katmanlı yapısı dönemsel katman haritaları ile detaylı bir şekilde belgelenmiştir (Bilgin Altınöz, 1996, 2002, 2016). Ayrıca, geleneksel konut mimarisi ve Antik Dönem konut alanları arasındaki ilişki üzerine detaylı araştırma ve yayınlar (Binan Ulusoy, 2016) bulunmaktadır. Ayrıca, Asklepeion'daki ayazmalarla ilgili kültürel ritüeller yerel gruplar tarafından sürdürülmektedir. Bergama yöresi halkı Kına Gecesi'nden sonra hala Asklepeion'daki pınarların kutsal görülen sularını gelinin ellerini yıkamak için

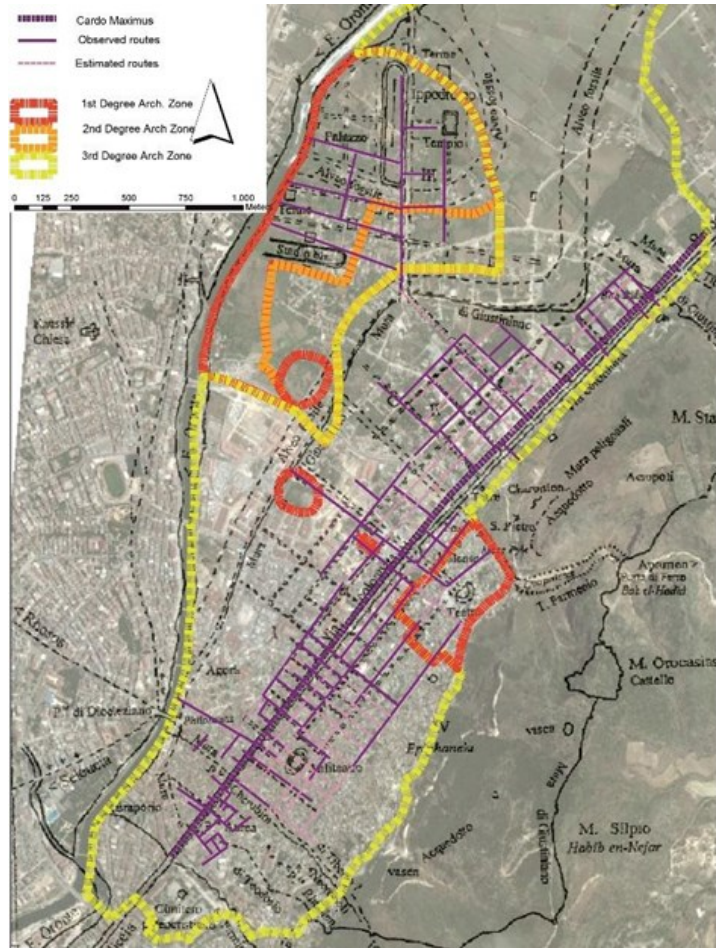


Resim 7. Kına gecesi sonrasında düğün günü gelin ve damat ellerini kutsal su ile yıkarken

Not. Yazarın kişisel arşivi

kullanılmaktadırlar. Asklepeion, biletle girilen bir açık hava Arkeoloji Müzesi olarak korunmasına rağmen, gelin ve damadın aileleri, Kültür ve Turizm Bakanlığı yetkililerinden izin alarak ritüellerini tamamlamaktadırlar (Resim 7).

Çok katmanlı yerleşimler çerçevesinde değerlendirilmesi gereken bir diğer önemli alan ise, doğunun kraliçesi (*orientis apicem pulcrum*) olarak bilinen Antakya kentidir. Morey (1936, s. 651) tarafından Roma, İstanbul ve İskenderiye'yle birlikte Geç Roma İmparatorluğu'nun 4 metropolünden birisi olarak tanımlanır. Kent Anadolu, Levant ve Kuzey Mezopotamya'nın kesişiminde, Asi Nehri üzerinde Helenistik Dönem’de kurulmuştur Kentin ilk kurulduğu 55 hektarlık alanda MÖ.300'lerde 25.000 olan nüfusu, MS. 1. yüzyılda 300.000'e ulaşmıştır. Kentte anıtsal yapıların bu dönemde inşa edildiği bilinmektedir (Downey, 1963, ss. 30-33; Downey, 1958, s. 87). Kentin Hristiyanlığın gelişmesinde de önemli rolü bulunmaktadır (Morey, 1936, s. 647). Antakya'nın Helenistik Dönem’den kalan en önemli izlerinde bir tanesi, günümüzde Kurtuluş Caddesi olarak bilinen sütunlu ana caddesi ve günümüzde de okunabilen ızgara plan şemasıdır (Leblanc ve Pocard, 1999; Uggeri, 1998). Çok katmanlı yapısı bilinen kentin Helenistik plan şeması dışında üretilmiş dönemsel katman haritası bulunmamaktadır (Resim 8). Ancak, kentsel arkeolojik değerlerin korunması ve kent yaşamına dâhil edilebilmesi için ön stratejiler geliştirilmiştir (Tuna ve Belge, 2013). Ayrıca, çok katmanlı kent dokusunun konut ölçeğinde izlenilmesine yönelik güncel çalışmalarda bulunmaktadır (Rifaioğlu, 2018). 2023 yılı Şubat ayı içerisinde yaşanan deprem felaketleri sonrasında kentin yeniden inşasında çok katmanlılık önemli bir çalışma konusu oluşturmaktadır.



Resim 8. Uggeri'nin (1998) coğrafi referanslı haritasındaki ana izler ve eksenler

Not. Yazar tarafından hazırlanmıştır.

Dönemsel katman haritaları hazırlanarak çok katmanlı yapısı incelenen bir diğer kent ise Amasya'dır. Yeşilirmak Nehri çevresinde konumlanmış kentin, Hititler'den itibaren sürekli yerleşildiği bilinmektedir. Etyemez (2011) kentin Helenistik Dönem sonrasındaki gelişimine ilişkin dönemsel katman haritalarını üretmiş ve kentin çok katmanlı yapısının günümüz yaşantısıyla ilişkisi açısından değerlendirme yapmıştır. Küçük ölçekli bir yerleşim olan Foça'da ise daha önceki arkeolojik kazılar sonrasında 1989 yılında başlatılan düzenli arkeolojik kazı ve araştırmalar günümüzde de devam etmektedir. Kentin çok katmanlı yapısına ve sit alanı sınırları ilişkin detaylı çalışmalar bulunmaktadır (Tuna, 1999b). Taşcı (2015) ise Foça kentindeki tüm arkeolojik kazıları ve bulguları dönemsel olarak derlemiş ve kazı alanlarının mekânsal sınırları dikkate alınarak noktasal olarak çok katmanlılık ve arkeolojik değerlerin kentte sunumuna dair değerlendirme yapmıştır (Taşcı, 2015; Taşcı ve Akyüz Levi, 2016). Kayseri kenti için hazırlanan dönemsel katman haritalarında ise, bilinen eserlerin güncel hâlihazır harita üzerindeki konumları dikkate alınarak kentsel katmanlaşmanın bir süreklilik olarak belgelenmesi konusuna odaklanılmıştır (Hovardaoğlu Çalışır, 2009). Sinop'ta benzer bir yaklaşımla 19. yüzyıl sonuna kadarki gelişim dönemleri ve anıtsal eserleri üzerinden incelenmiştir (Üstün, 2008).

Türkiye'de çok katmanlı yerleşim sayısının fazlalığına rağmen, dönemsel katman haritaları hazırlanarak çok katmanlı kentsel dokusu analiz edilen ve strateji üretilen yerleşim sayısı oldukça kısıtlıdır. Adana, Antakya, Antalya, Bodrum, Urla gibi farklı ölçeklerdeki yerleşim ve/veya yerleşim merkezlerinde ise, dönemsel katman haritalarının hazırlanmamış olmasına rağmen, gerek devam eden arkeolojik kazı ve bilimsel çalışmalar, gerekse de farklı dönemlere ilişkin yapılan doku analizleri, dönemsel katman haritalarının üretilebilmesi için potansiyel taşımaktadır. Adana'da Seyhan Nehri batısında Tepebağ Höyüğü olarak bilinen alan üzerinde MÖ. 1500'lü yıllardan itibaren sürekli devam eden bir yerleşim söz konusudur. Höyük üzerinde daha önce yapılan arkeolojik araştırmalara ek olarak Adana Müzesi ve Çukurova Üniversitesi işbirliğiyle kurtarma kazıları devam etmektedir (Şahin, 2015). Kentsel arkeolojik değerlerin arkeopark olarak düzenlenmesi konusunda çalışmalar bulunmaktadır (Yıldırım, 2010). Ayrıca, kentin Erken Cumhuriyet Dönemi'ndeki mevcut yapıları çevresinin belgelenmesi açısından önemli bir potansiyel olarak Herman Jansen tarafından hazırlanmış imar planları ve altlıkları bulunmaktadır (Saban Ökesli, 2009).

Antalya (Alpan, 2013), Bodrum (Tuna, 1999a), Bursa (Cerasi, 2001; Köprülü Bağbancı, 2007; Eriçok Keleş, 2012), Diyarbakır (Dericioğlu ve Tuna, 2003; Assenat, 2012), Ereğli (Karadeniz) (Aktüre, 1999, ss. 36-7), İznik (Kuban, 2001b, s. 251), Edirne (Cerasi, 2001), Gaziantep (Aru, 1998), Konya (Aru, 1998; Tankut, 2007), Mardin (Aru, 1998), Şanlıurfa (Belge, 2012a) ve Trabzon (Savacı Gökbulut, 2002) gibi çok katmanlı yerleşim ve kentlerin Roma, Selçuklu, Osmanlı veya Erken Cumhuriyet dönemindeki plan şemalarına ilişkin kentsel dokuyu gösterir farklı nitelik ve detaylarda çalışmalar bulunmaktadır.

SONUÇ YERİNE

Sonuç olarak, çok katmanlı kentlere ilişkin mekânsal araştırma, bilgi ve yayın durumunu değerlendirdiğimizde bazı yerleşimler için farklı nitelik ve kapsamlarda dönemsel katman haritalarının hazırlandığı, ancak büyük bir çoğunluğunda

yapılar üzerinden dönemsel bir değerlendirmenin yapıldığı görülmektedir. Çok katmanlı kentsel dokunun görünür ve bilinen izlere ek olarak, toprak altı kentsel arkeolojik potansiyeli de değerlendiren araştırma sayısı Türkiye'deki çok katmanlı yerleşimleri bir bütün olarak değerlendirebilmek ve anlayabilmek için oldukça yetersizdir. Başka bir ifadeyle, kentlerin veya yerleşimlerin çok katmanlı yapısının ve kentsel sürekliliğinin mekânsal olarak değerlendirildiği ve koruma planlaması süreçlerinde strateji üretebilecek şekilde ele alındığı çalışma sayısı oldukça yetersizdir. Özellikle son 20 yılda gelişen teknolojiyle Coğrafi Bilgi Sistemlerinin artan kullanım olanakları da dikkate alındığında, çok katmanlı kentlerin/yerleşimlerin mekânsal doku değerlendirmesinin yapılabilmesine, yerleşimler arasındaki benzerlik ve farklılıkların izlenebilmesine ve yatay-düşey ilişkilerin okunabilmesine altlık oluşturabilecek nitelikte kapsamlı bir araştırma yapılması gerekmektedir.

Kaynakça

- Aktüre, S. (1999). Some Observations on the Use of "Gridiron" Plan in Anatolian Cities. *Çağlar Boyunca Anadolu'da Yerleşim ve Konut Uluslararası Sempozyumu*, 1996, İstanbul (ss. 31-48). Ege Yayınları.
- Akurgal, E. (2000). *Anadolu Kültür Tarihi* (12. Basım). TÜBİTAK Popüler Bilim Kitapları.
- Aliağaoğlu A. ve Uğur A. (2016). Osmanlı Şehri. *SDÜ Fen Edebiyat Fakültesi Sosyal Bilimler Dergisi*, 38, 203-26.
- Alpan, A. (2013). Urban Restructuring Process Of Antalya Walled-Town And The Roles Of Stakeholders (Yayınlanmamış doktora tezi). Orta Doğu Teknik Üniversitesi, Ankara.
- Aru K.A. (1996). Osmanlı-Türk Kentlerinin Genel Karakteristikleri Üzerine Görüşler. İçinde Y. Sey (der.) *Tarihten Günümüze Anadolu'da Konut ve Yerleşme* (ss. 329-334). Tarih Vakfı.
- Aru, K. A. (1998). *Türk Kenti (Türk Kent Dokularının İncelenmesine ve Bugünkü Koşullar İçinde Değerlendirilmesine İlişkin Yöntem Araştırması)*. Yapı-Endüstri Merkezi Yayınları.
- Arusoğlu Erözkan, Z. (2013). Çok katmanlı kentlerde kimlik sorunsalı: Palimpsest bir kentsel alan olarak Ulus örneğinin incelenmesi (Yayınlanmamış yüksek lisans tezi). İstanbul teknik Üniversitesi, İstanbul.
- Assenat, M. (2012). Amida Restituta, Aegyptio, et ad Aegyptum. İçinde A. Gasse, F. Servajean ve C. Thiers (der.) *Recueil d'Études dédiées à Jean-Claude Grenier* (ss. 7-52). CENiM, Montpellier, PULM.
- Aydın, S., Emiroğlu, K., Türkoğlu, Ö. ve Özsoy, E. D. (2005). *Küçük Asya'nı Bin Yüzü: Ankara*. Dost Yayınları.
- Belge, B. (2005). Urban Archaeological Issues and Resources in İzmir Historic City Centre: An Exploratory Case Study (Yayınlanmamış yüksek lisans tezi). Orta Doğu Teknik Üniversitesi, Ankara.
- Belge, B. (2012a). Handling Sub-Soil Urban Archaeological Resources in Urban Planning, Issues in İzmir Historic City Centre. *METU-JFA*, 29(2), 331-50.
- Belge, B. (2012b). The Effects Of Local Conservation Capacity To The Maintenance Of Historic City Centers As A Governance Process: Gaziantep And Şanlıurfa Case Study Areas (Yayınlanmamış doktora tezi). Orta Doğu Teknik Üniversitesi, Ankara.
- Belge, B. (2016). Development of a Methodological Framework for Handling Urban Archaeological Resources: Tarsus Historic City Centre, Turkey. *Conservation and Management of Archaeological Sites*, 18(4), 422-448.

- Belge, B. ve Aydınoğlu, Ü. (2017). Bir Planlama Altlığı Olarak; Roma Dönemi Tarsus Kenti Mekansal Yapısına İlişkin Değerlendirme. *MEGARON*, 12(3), 460-74.
- Belge, B. (2017). Planlama Sürecine Kentsel Arkeolojik Değerlerin Dâhil Edilmesi Sorunsalı: Tarsus Tarihi Kent Merkezi. *METU-JFA*, 34(2), 59-91.
- Bilgin, G. (1996). Urban Archaeology: As the Bases for the Studies on the Future of the Town Case Study: Bergama (Yayınlanmamış yüksek lisans tezi). Orta Doğu Teknik Üniversitesi, Ankara.
- Bilgin (Altnöz), G. (2002). Assessment of Historical Stratification in Multi-layered Towns as a Support for Conservation Decision-Making Process; A Geographic Information Systems (GIS) Based Approach Case Study: Bergama (Yayınlanmamış doktora tezi). Orta Doğu Teknik Üniversitesi, Ankara. .
- Bilgin (Altnöz), G., Binan D. U. ve Pirson, F. (2016). Pergamon and its Multi-Layered Cultural Landscape. İçinde N. Ertürk and Ö.Karakul (der.) *UNESCO World Heritage in Turkey* (ss. 342-377). UNESCO.
- Binan Ulusoy, D. (2016). Traditional Residential Architecture of Bergama in the context of Urban Archaeology and Multi-layered Cultural Heritage. İçinde Z. Ahunbay, D. Mazlum ve Z. Eres (der.) *Conservation of Cultural Heritage in Turkey* (ss. 297-323). ICOMOS-TURKEY.
- Cambridge Üniversitesi. (2023, Haziran 12). *The Impact of the Ancient City | Faculty of Classics*. <https://www.classics.cam.ac.uk/research/projects/the-impact-of-the-ancient-city-1>
- Cadoux, C. J. (1938). *Ancient Smyrna; A History of the City from the Earliest Times to 324 A.D.* Basil Blackwell.
- Cerasi, M. (2001). *Osmanlı Kenti Osmanlı İmparatorluğu'nda 18. ve 19. Yüzyıllarda Kent Uygarlığı ve Mimarisi*. Yapı Kredi Yayınları.
- Cohen, N. (2001). *Urban Planning Conservation and Preservation*. McGraw-Hill.
- Çağlayan, D. (1999). An Assessment of Urban Archaeology and Archaeological Heritage: A Case Study in Ulus Ankara (Yayınlanmamış yüksek lisans tezi). Orta Doğu Teknik Üniversitesi, Ankara.
- Dericioğlu, T. ve Tuna N. (2003). *Tarihi Suriçi (Diyarbakır/Türkiye) Merkezi'nin Kültürel Mirasın Korunması Göz Önüne Alınarak Kentsel Yenilenmesi ve Ekonomik Canlanması*. GOPA – Müşavirlik / Bad Homburg adına GTZ - (Alman Teknik İşbirliği) / Eschborn.
- Downey, G. (1958). The Size of the Population of Antioch. *Transactions and Proceedings of the American Philological Association*, 89, 84-91.
- Downey, G. (1963). *Ancient Antioch*. Princeton University Press.
- Eldem, E., Master B. ve Goffman, D. (2012). *Doğu ile Batı Arasında Osmanlı Kenti*. İş Bankası Yayınları.
- Eriçok Keleş, A. (2012). Impact of Land Use Changes On The Authentic Characteristics Of Historical Buildings in Bursa Historical City Centre (Yayınlanmamış doktora tezi). Orta Doğu teknik Üniversitesi, Ankara.
- Esin, U. (1996). On Bin Yıl Öncesinde Aşıklı: İç Anadolu'da Bir Yerleşim Modeli. İçinde Y. Sey (der.) *Tarihten Günümüze Anadolu'da Konut ve Yerleşme* (ss. 31-42). Tarih Vakfı.
- Etyemez, L. (2011). Assessing the integration of historical stratification with the current context in multi-layered towns. Case study: Amasya (Yayınlanmamış yüksek lisans tezi). Orta Doğu Teknik Üniversitesi, Ankara.
- Gök, T. ve Belge, B. (2016). Tarsus City: Conservation Issues of a Multi-Layered Cultural Heritage. İçinde Z. Ahunbay, D. Mazlum ve Z. Eres (der.) *Conservation of Cultural Heritage in Turkey* (ss. 325-348). ICOMOS-TURKEY.

- Hodder, I. (1996). Çatalhöyük: Orta Anadolu'da 9000 Yıllık Konut ve Yerleşme. İçinde Y. Sey (der.) *Tarihten Günümüze Anadolu'da Konut ve Yerleşme* (ss. 42-48). Tarih Vakfı.
- Hovardaoğlu Çalışır, S. (2009). Tarihi Süreklilikte Kentsel Katmanlaşmanın Belgelenmesi Bağlamında Kayseri Kent Merkezi. (Yayınlanmamış doktora tezi). İstanbul Teknik Üniversitesi, İstanbul.
- Kadioğlu, M. ve Görkay, K. (2007) Yeni arkeolojik araştırmalar ışığında μητρόπολιςτηςΓαλατίας: Ankyra. *Anadolu/Anatolia*, 32. <https://dspace.ankara.edu.tr/xmlui/handle/20.500.12575/65908>
- Köprülü Bağbancı, Ö. (2007). Bursa Hanlar Bölgesi Değişim ve Dönüşüm Sürecinin İncelenmesi ve Bölgenin Korunması Üzerine Bir Araştırma. (Yayınlanmamış doktora tezi). Yıldız Teknik Üniversitesi, İstanbul.
- Kuban, D. (2001). İzmir'in Tarihsel Yapısının Özellikleri ve Korunması ile İlgili Rapor. İçinde D. Kuban (der.) *Türkiye’de Kentsel Koruma; Kent Tarihleri ve Koruma Yöntemleri* (ss. 49-105). Tarih Vakfı.
- KTB (Kültür ve Turizm Bakanlığı). (2023a). Yerleşim Alanlarında; Mevcut Arkeolojik Sitlerin veya Daha Önceden Varlığı Bilinmeyen Ancak Yeni Yapılanma, Alt Yapı Çalışmaları ya da Doğal Afetler Sonucu Ortaya Çıkan-Çıkarılan Kültür Varlıklarının Korunması ve Değerlendirilmesine İlişkin İlke Kararı. <https://teftis.ktb.gov.tr/yazdir?71A0CA146077058A3DFCD90DF1341B4A>
- KTB (Kültür ve Turizm Bakanlığı). (2023b). *Türkiye Geneli Sit Alanları İstatistikleri*. <https://kvmmg.ktb.gov.tr/TR-44973/turkiye-geneli-sit-alanlari-istatistikleri.html>
- Leblanc, J. ve Pocard G. (1999). Etude de la permanence des tracés urbains et ruraux antiques à Antioche-sur-l'Oronte. *Syria. Archéologie, Art et histoire*, 76(1), 91-126.
- Lloyd, S. (2000). *Türkiye'nin Tarihi: Bir Gezginin Gözüyle Anadolu Uygarlıkları* (14. Basım). TÜBİTAK Popüler Bilim Kitapları.
- McEvedy, C. (2004). *İlkçağ Tarih Atlası*. Sabancı Üniversitesi.
- Morey, C. R. (1936). The Excavation of Antioch-on-the-Orontes. *Proceedings of the American Philosophical Society*, 76(5), 637-651.
- Petrucchioli, A. (2007). *After Amnesia; Learning From The Islamic Mediterranean Urban Fabric*. ICAR.
- Rifaioğlu, M. N. (2018). Geleneksel Antakya Konutunda Katmanlaşma İzlerinin Değerlendirilmesi. *TÜBA-KED*, 17, 161-175.
- Ökesli Saban, D. (2009). Hermann Jansen's Planning Principles and His Urban Legacy in Adana. *METU-JFA*, 26(2), 45-67.
- Özdoğan, M. (2013). Dilemma in the Archaeology of Large Scale Development Projects: A View from Turkey. *Papers from the Institute of Archaeology*, 23(1):25, 1-8.
- Sagona, A. ve Zimansky, P. (2009). *Ancient Turkey*. Routledge.
- Savacı Gökbulut, Ö. (2002). The design of spatio-temporal database model for representation of historical urban knowledge: An application for the city of Trabzon (Yayınlanmış doktora tezi). Orta Doğu Teknik Üniversitesi, Ankara.
- Schirmer, W. (1982). *Hitit Mimarlığı*. Arkeoloji ve Sanat Yayınları.
- Schmidt, K. (2012). *Göbeklitepe: A Stone Age Sanctuary in South-Eastern Anatolia*. V.Berlin.
- Sey Y. (ed.) (1996). *Tarihten Günümüze Anadolu'da Konut ve Yerleşme, Habitat II*. Tarih Vakfı.
- Smyrna (2021). *Smyrna Antik Kenti Kazı-Araştırma-Restorasyon Projesi*. <http://www.antiksmyrna.com/Default.aspx>

- Sommella, P. (1987). Methodology of Archaeological Research in Urban Areas. In *Archaeology and Planning, Architectural Heritage Reports and Studies, No: 5*. The Council of Europe Publishing.
- Şahin, F. (2015). *Tepabağ Höyük, 2014-2015 Yılı Kazı Çalışmaları*. 37.Kazı Sonuçları Toplantısı, 2.Cilt, 11-15 Mayıs 2015, Erzurum, (ss. 191-208).
- Tankut, G. (1993). *Bir Başkent’in İmarı: Ankara (1929-1939)*. Anahtar Kitaplar.
- Tankut, G. (2007). *The Seljuk City / Selçuklu Kenti*. ODTÜ Mimarlık Fakültesi Yayını.
- Taşcı, B. (2015). Çok Katmanlı Yerleşimlerin Koruma Sorunlarının Foça Örneği Üzerinden İrdelenmesi (Yayınlanmamış yüksek lisans tezi). Dokuz Eylül Üniversitesi, İzmir.
- Taşcı, B. ve Akyüz Levi, E. (2016). Kent İçi Arkeolojik Alanlarda Kalıntıların Sunumuna İlişkin Yaklaşımlar: Foça Örneği. *İdealkent*, 19(7), 588-627.
- Tuna N. (1999a). *Batı Anadolu’da Geç Klasik Dönem Kentleşme Hareketleri*. International Symposium on Settlement and Housing in Anatolia through the Ages, Habitat II, June: 1996, Institute of Archaeology, İstanbul (pp. 477-494).
- Tuna, N. (1999b). *Safeguarding of Urban Archaeological Heritage: The Example of Phocaea, Modern Foça in Turkey*. In E. Jerem and I. Poroszlai (eds.), Proceedings of the International Archaeological Conference, Szazhalombatta, October 1996 (pp. 425-4419). Budapest.
- Tuna, N. ve Belge, B. (2013). *Antakya Tarihi Kenti’nin Kentsel Arkeolojik Kaynakları için Öntespit Çalışmaları ve Değerlendirme*. 4.Tarih İçinde Mersin Kolokyumu, 2011 / Akdeniz Kentleri: Gelecek için Geçmişin Birikimi, Mersin.
- UNESCO WHC (World Heritage Centre). (n.d.). *Pergamon and its Multi-Layered Cultural Landscape*. *Pergamon and Its Multi-Layered Cultural Landscape*. <https://whc.unesco.org/en/list/1457/>
- UNESCO (2023). *Properties Inscribed on the World Heritage List, Türkiye*. <https://whc.unesco.org/en/statesparties/tr>
- Üstün, F. (2008). Tarihsel Kaynaklara Göre Sinop Şehrinin Fiziksel Gelişimi (Antik Dönemden 19. yy. Sonuna Kadar) (Yayınlanmamış lisans tezi). Karadeniz Teknik Üniversitesi, Trabzon.
- Wiener-Müller, W. (2001). *İstanbul’un Tarihsel Topografyası*. Yapı Kredi Yayınları.
- Yerasimos, S. (2000) *İstanbul, İmparatorluklar Başkenti*. Tarih Vakfı.
- Yıldırım, T. (2010). Kentsel Ve Arkeolojik Sit Alanında Adana/Tepebağ Höyüğü Ve Planlama Sürecinde Kentsel Arkeoloji, Kentsel Dönüşüm, Rehabilitasyon İle Arkeopark Kavramı (Yayınlanmamış yüksek lisans tezi). Çukurova Üniversitesi, Adana.

Conflict of Interest Statement | Çıkar Çatışması Beyanı:

There is no conflict of interest for conducting the research and/or for the preparation of the article. | Araştırmanın yürütülmesi ve/veya makalenin hazırlanması hususunda herhangi bir çıkar çatışması bulunmamaktadır.

Financial Statement | Finansman Beyanı:

No financial support has been received for conducting the research and/or for the preparation of the article. | Bu araştırmanın yürütülmesi ve/veya makalenin hazırlanması için herhangi bir mali destek alınmamıştır.

Ethical Statement | Etik Beyanı:

All procedures followed were in accordance with the ethical standards. | Araştırma etik standartlara uygun olarak yapılmıştır.

Copyright Statement for Intellectual and Artistic Works | Fikir ve Sanat Eserleri Hakkında Telif Hakkı Beyanı:

In the article, copyright regulations have been complied with for intellectual and artistic works (figures, photographs, graphics, etc.). | Makalede kullanılan fikir ve sanat eserleri (şekil, fotoğraf, grafik vb.) için telif hakları düzenlemelerine uyulmuştur.