



Sivas İzzeddin Keykavus Darüşşifası Restorasyon Müdahaleleri¹

Elif Yiğiter*

Osman Kunduracı**

* Arş. Gör.,
Niğde Ömer Halisdemir
Üniversitesi/Fen Edebiyat
Fakültesi Sanat Tarihi
Bölümü,
ebuyukadam@ohu.edu.tr
Niğde/TÜRKİYE

** Prof. Dr.,
Selçuk Üniversitesi Edebiyat
Fakültesi Sanat Tarihi
Bölümü,
okunduraci@selcuk.edu.tr
Konya/TÜRKİYE

Öz

Anadolu Selçuklu dönemine ait en önemli şifahanelerden birisi olan İzzeddin Keykavus Darüşşifası Sultan I. İzzeddin Keykavus tarafından 1217 yılında inşa edilmiştir. Darüşşifa işlevini Osmanlı döneminde devam ettiremeyen yapının vakıf şartları medrese hizmeti doğrultusunda değiştirilmiş ve 19. yüzyılın sonlarına kadar medrese olarak kullanılmıştır. Osmanlının savaşlarla geçen son dönemlerinde terk edilmiş, bakımsızlık sonucu bazı bölümleri yıkılmış ve büyük oranda tahrip olmuştur. 1930 sonrası eski eserlerin tescillenmesi ve onarılmasına yönelik çalışmalarla Darüşşifa'da koruma onarım programına alınmıştır. Bu kapsamda ilk çalışmalar 1938 yılı kazılarıyla başlamış, 1960 sonrası kapsamlı onarım çalışmalarıyla devam etmiştir. 1960-1970 yılları arasında gerçekleştirilen onarımlar bütünlüme ve sağlamlaştırmaya yönelik olmuş, bugünkü çehresini ise 2009-2012 yılları arasındaki restorasyonlar ile kazanmıştır. Hem mimari özellikleri hem de vakfiyesiyle dönemi hakkında önemli bilgiler veren Darüşşifa'nın iyi bir şekilde korunması ve onarımlarının özenle yapılması gerekmektedir. Yapının özgün durumuna müdahale edilip edilmediği ise restorasyon çalışmalarının detaylı bir şekilde araştırılması sonucunda açıklık kazanacaktır. Bu kapsamda Darüşşifa'nın günümüze kadar geçirdiği çeşitli onarımlar ele alınmıştır. Ayrıca yapıda meydana gelen bozulmalar ve sebepleri tespit edilmiş, gerçekleştirilen onarımlar restorasyon tekniklerine göre değerlendirilmiştir.

Anahtar Kelimeler: Sivas, I. İzzeddin Keykavus, darüşşifa, restorasyon, bozulmalar.

Gönderim / Received:

09.09.2022

Kabul / Accepted:

24.03.2023

Alan Editörü / Field

Editor:

Zafer Korkmaz

Sivas İzzeddin Keykavus Hospital (Darüşşifa) Restoration Interventions

Abstract

Izzeddin Keykavus Hospital (Darüşşifa), one of the most important hospitals of the Anatolian Seljuk period, was built in 1217 by Sultan Izzeddin Keykavus. The foundation conditions of the building, which could not continue its hospital function in the Ottoman period, were changed in line with the madrasah service and it was used as a madrasah until the end of the 19th century. It was abandoned in the last period of the wars of the Ottoman Empire, and as a result of neglect, some parts of it were destroyed and largely destroyed. After 1930, the Darüşşifa was included in the protection and restoration program of the government with the efforts to register and repair the old works. In this context, the first works started with the 1938 excavations and continued with extensive restoration

¹ Bu çalışma, Prof. Dr. Osman KUNDURACI danışmanlığında tamamlanan *Sivas'taki Anadolu Selçuklu Medreselerinde Restorasyon Çalışmaları (19. – 21. Yüzyıl)* başlıklı yüksek lisans tezinin bir bölümünden geliştirilerek hazırlanmıştır.

works after 1960. The repairs carried out between 1960 and 1970 were aimed at integration and consolidation. It gained its current appearance with the restorations between 2009-2012. The Darüşşifa, which provides important information about its period with both its architectural features and its endowment, should be well preserved and repaired carefully. Whether the original state of the building has been interfered with will be clarified as a result of a detailed investigation of the restoration works. In this context, various repairs of the Darüşşifa until today are discussed. In addition, the deteriorations in the structure and their causes were determined, and the repairs carried out were evaluated according to the restoration techniques.

Keywords: Sivas, Izzeddin Keykavus, hospital, restoration, deterioration.

GİRİŞ

Sivas İç Anadolu'nun doğusunda Yukarı Kızılırmak Havzasında yer alan ve tarihin her döneminde önemini koruyan bir şehirdir. Tarihi geçmişi Prehistorik döneme kadar uzanmakta olup ilk yerleşmeler neolitik dönemde tespit edilmiştir (Ökse, 1993, s. 242; Denizli, 1998, s. 2; Akbulut, 2009, s. 213). Sivas'ın yazılı tarihi M.Ö. 2000 yılı başlarında Hititlerle başlamıştır (Denizli, 1998, s. 4-5; Eğilmez, 2006, s. 389; Milli, 2007, s. 16). Sivas, Hititler ve Frigler zamanında doğu-batı yollarını, Lidyalılar zamanında, Mezopotamya ve İran ticaretini Ege kıyılarına bağlayan Kral Yolu'nun üzerinde, önemli kavşak noktalarından biri olmuştur (Acun, 2003, s. 23).

Ortaçağ boyunca Sebasteia olarak bilinen şehir, Roma hâkimiyetine girdikten sonra dini ve askeri açıdan ön plana çıkmış, Anadolu Selçuklu döneminde Konya ve Kayseri'den sonra devletin en önemli merkezi olmuştur. I. İzzeddin Keykavus tahta çıkmış ve Sivas'ı merkez yaparak uzun süre bu şehirde kalmıştır (Denizli, 1998, s. 12; Demir, 2005, s. 40; Konukçu, 2006, s. 52; Eğilmez, 2006, s. 389; Gülpınar, 2009, s. 213). Bu dönemde Sivas'ta I. İzzeddin Keykavus'un yaptırdığı darüüşşifadan başka çok sayıda medrese, mektep, tekke ve zaviye inşa ettirilmiştir (Yasak ve Kaleli, 1986, s. 12).



Fotoğraf 1: I. İzzeddin Keykavus Darüüşşifası ve taçkapısı (M.W.Berchem ve H.Edhem'den)

Anadolu Selçuklu döneminin en önemli hastanelerinden birisi olan İzzeddin Keykavus Darüüşşifası çifte medrese olarak inşa edilmiştir. Medrese, darüüşşifa ve türbe bölümlerinden oluşan yapının darüüşşifa bölümünün işlevini yitirdiği ve Osmanlı döneminde medrese olarak kullanıldığı bilinmektedir. Çifte medrese olarak inşa edilen yapının kuzeyde kalan bölümü yıkılmış, yapı 20. yüzyıla harap bir durumda ulaşabilmiştir. Özellikle Cumhuriyetin ilk yıllarında kendi haline terk edilen eser bilinçsiz kullanıcılar eliyle ve hatalı müdahaleler sonucu tahrip olmuş ve bu durum yapıda bozulma sürecini hızlandırarak önemli detay kayıplarının oluşmasına yol açmıştır.

Bu çalışma kapsamında Darüüşşifa'nın günümüze kadar geçirdiği çeşitli onarımlar ele alınmıştır. Vakıf arşiv kayıtlarında 1930 öncesinde yapının onarım geçirip geçirmediğini tespit edebileceğimiz belgelere ulaşamadığı için söz konusu dönemde yapılan müdahaleler eski fotoğraflar ve yayınlar aracılığıyla tespit edilmeye çalışılmıştır. Bunlardan özellikle Halil Edhem ve Max Van Berchem ile Albert Gabriel'in yapmış oldukları çalışmalar önemli birer belge niteliğindedir.

Cumhuriyet döneminde tarihi binaların tamirine yönelik çalışmalar Atatürk'ün emriyle özellikle 1930 sonrası hız kazanmıştır (Çal, 1990, s. 187; İnan Ocak, 2018, s. 77). Bu kapsamda 1937 yılında Sedat Çetintaş tarafından Darüüşşifa'da temizlik ve kazı çalışmaları gerçekleştirilmiş ve yapının o günkü durumu belgelenmiştir. EEMGM ve VGM tarafından 1960-1970 yılları arasında onarımlar hız kazanmış olup bu dönemde Darüüşşifa'da onarım ve bütünleme çalışmaları yapılmıştır. Temizlik ve kazı çalışmaları sonrasında kısmi onarımlar geçiren yapıda en kapsamlı restorasyon çalışması 2009-2012 yılları arasında gerçekleştirilmiştir. Yapı bugünkü çehresini söz konusu onarımlar sonucunda kazanmıştır.

Darüşşifa'nın Tarihçesi ve Mimari Özellikleri

Darüşşifa'nın tarihçesi: Şehrin merkezinde Çifte Minareli Medrese'nin karşısında yer alan I. İzzeddin Keykavus Darüşşifası inşa kitabesine göre 1217 yılında Selçuklu Sultanı I. İzzeddin Keykavus tarafından hastane olarak yaptırılmıştır (Uzunçarşılı ve Edgürer, 1928, s. 101,102; Bayat, 2006, s. 356). Darüşşifa'nın inşasından üç yıl sonra I. İzzeddin Keykavus'un ölümü üzerine 1220 yılında yapının güney eyvanı türbe haline getirilerek Keykavus'un naaşı defnedilmiştir (Cantay, 2002, s. 354).

Mimarı bilinmeyen Darüşşifa'nın bina emininin Farruh bin Abdullah olduğu düşünülmektedir (Bayburtluoğlu, 1993, s.208). Usta adı, 1220 yılında yapının güney eyvanına eklenen türbe girişinin solunda yer alan kitabede "Amele Ahmed bin bızl el merendi" olarak geçmektedir (Yasak ve Kaleli, 1986, s. 61; Gürkan, 1993, s. 41; Acun, 1988, s. 182; Bayburtluoğlu, 1993, s. 207).

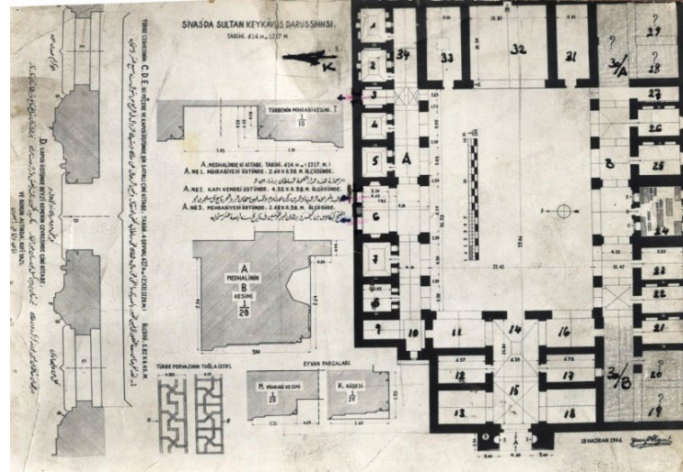
Günümüze ulaşan vakfiyesine göre inşa edildiği dönemde bir tıp medresesi olarak hizmet veren yapının vakıf gelirlerinin zengin olduğu bilinmektedir (Cevdet, 1938, s. 37). Fatih devrinde, Darüşşifa'nın harap olduğu ve vakıf gelirlerinin sağlık alanında kullanılmadığı kaydedilmiştir (Uzluk, 1958, s.59). Nitekim H.890/M.1485 tarihli Tapu Tahrir Defterinde de Darüşşifa'nın medrese olarak kullanılmasının emredildiği bilgisine ulaşılmaktadır (Demirtaş, 2011, s.171, 195, 210, 215). Kuruluşunda hastane olarak inşa edilen yapı M. 1485 sonrası medrese haline getirilmiş ve Şifahiye Medresesi adını almıştır. Medreseye çevrildikten sonra H.982/M.1574 vakıf şartları medresenin hizmeti doğrultusunda değiştirilmiş ve vakıflarının tamamı Evkaf Defterine kaydedilmiştir (Yinanç, 1991, s.32).

Defteri Evkaf-ı Rum'da 1574 yılında yedi öğrenci ile öğrenim yapan bir medrese olarak kayıt edilmiştir (Yinanç, 1991, s.19). 1331 tarihli Sivas Vilayeti Salnamesi 'ne göre 1912-1913 yıllarında öğrenci sayısının 500'e ulaşmış olduğu tespit edilmiştir (Yinanç, 1991, s.19).

Osmanlı'nın son dönemine kadar medrese işlevini sürdüren yapı 1916'da I. Dünya Savaşı'nda askeri depo olarak kullanılmıştır (Denizli, 1998, s.86). Uzun bir süre kendi haline terk edilen yapı evsizlere yurt olmuş ve bakımsız kalmıştır (Üçer, 2012, s.57). Daha sonra 1937 yılında Sedat Çetintaş yapıda temizlik çalışmaları gerçekleştirmiştir (Çetintaş, 1953, s.70). Özellikle 1962-1969 yılları arasında Darüşşifa'da önemli bir bütünleme çalışması yapılmıştır. Söz konusu çalışmalar kurul kararları, rölöve ve restorasyon projeleri ile onarımlara ait fotoğraflardan tespit edilmiştir. Bu onarımlar yapının mevcut durumunu koruma ve yapıya bütünlük kazandırmaya yönelik olmuştur. 1973 yılında ise Orhan Cezmi Tuncer tarafından yapılan çalışmalarla Darüşşifa'nın yıkılan bölümleri tespit edilmiştir.

Darüşşifa'nın mimari özellikleri: Şifahane doğu-batı doğrultusunda uzanan, 61.90 x 46.80 m. ölçülerinde dikdörtgen planlıdır (Çizim 1). Tek katlı, açık avlulu ve dört eyvanlı plan şemasına sahip olan yapının güney eyvanı I. İzzeddin Keykavus'un ölümü üzerine Türbeye dönüştürülerek kapatılmıştır.

Darüşşifa'nın 30.80 x 22.40 m. ölçülerindeki avlusu kuzey, güney ve batıda olmak üzere üç yönden revaklarla çevrilidir. Yapının kuzey kanadı geniş tutularak yan yana iki ayrı bölüm halinde düzenlenmiştir. Bu bölümün plan şeması kazılar sonucu ortaya çıkarılmış olup, şifahanenin kuzeybatı köşesinde yer alan odaları ile kuzey kanatta devam eden koridorlu bölüm günümüzde mevcut değildir (Çetintaş, 1994, s.61-67; Tuncer, 1979, s.911-952).



Çizim 1: Mehmet Yusuf Akyurt tarafından 1946 yılında hazırlanan rölöve çizimi (V.G.M. Arşivinden)

Yapıya batı cephesinde bulunan taş kapıdan girilmektedir. Bu bölümden önce giriş mekânına daha sonra avluya geçilir. Giriş bölümü bir eyvandan çok hol şeklinde düzenlenmiştir. Giriş bölümünün üst örtüsünde iki farklı örtü sistemi uygulanmıştır. Bunlardan birincisi çapraz tonoz, ikincisi ise üzerinde açıklık bulunan aynalı tonozdur. Giriş eyvanının her iki yanında simetrik olarak düzenlenmiş üçer mekân bulunmaktadır. Giriş dehlizinin sonunda bulunan, simetrik iki hacim birer kemerle avluya ve giriş eyvanına açılmaktadır. Bu mekân birer kemerli açıklık ile de yan revaklara bağlanmış olup revakların devamı niteliğindedir. Burada giriş bölümü bağımsız toplu bir mekân olarak düşünülmüştür (Sözen, 1970, s.97).

Üç yönden revaklarla çevrili 30.80 x 22.40 m. ölçülerindeki geniş avlunun sağında ve solunda revak kemerlerini taşıyan beşer ayak mevcuttur. Ana eyvan cephesi revaksız olup doğrudan avluya açılmaktadır. Avlunun iki yanındaki revaklar, ana eyvan ve giriş eyvanı derinliğince koridor şeklinde uzamaktadır. Bu koridor uygulaması ile köşelerde kalan odalara geçit sağlanmıştır. Fakat kuzeybatı köşedeki odalara geçiş farklılık gösterir. Tespit edilen temel izlerinden kuzeybatı köşedeki koridorun, birbirine açılan odalar ile oluşturulduğu görülmektedir. Kazılarda, kuzey kanadın arkasında bir koridor ve bu koridora açılan dokuz odanın varlığı tespit edilmiştir (Tuncer, 1979, s.911-952). Kazılarda ortaya çıkarılan bu alan dış sınırdan kuzeybatı köşedeki bölüme kadar duvarla çevrilmiştir.

Avlunun kuzey ve güney ekseninde birer eyvan bulunmakta olup, taş kaplamalı masif ayakların arasındaki kemer açıklıkları geniş tutularak eyvanlar vurgulanmıştır. Bu eyvanlardan güneydeki, türbe mekânı haline getirilerek üzeri ongen kasknaklı bir külahla örtülmüştür.

Türbenin tam karşısında kuzey eyvanı yer almaktadır. Kuzey eyvanın yan duvarlarına birer niş açılmış, ayrıca bursa kemerli iki açıklıkla kuzey cephenin arkasında yer alan, dokuz odanın açıldığı koridora geçiş sağlanmıştır.

Avlunun doğusunda kareye yakın, üzeri beşik tonoz örtülü ana eyvan yer almaktadır. Eyvanın ana ekseninde büyük bir niş, yanlarda ise birer pencere vardır. Ayrıca kuzey kanadın çatısından ana eyvanın tonozunun üzerine çıkan ve dam örtüsünün bakımı için yapıldığı düşünülen taş basamaklı bir merdiven yer almaktadır (Hersek, 1993, s.219).

Ana eyvanın iki yanında yer alan dikdörtgen planlı bölümler beşik tonoz örtülüdür. Bu bölüm doğu cepheye açılan birer pencere ile aydınlatılmaktadır. Bu odalar birer kapı ile doğrudan avluya açılır ve ana eyvanla birlikte toplu bir mekân oluşturur.

Avlu sağ ve sol kanadında yer alan eyvanların her iki yanına da beşer hücre yerleştirilmiştir. Kuzey kanatta eyvanın batı ve doğusunda kalan üçüncü sıradaki hücrelerden birisi şifahanenin devamındaki bölüme geçit vermektedir. Batıdaki ise tamamen avlu revağına açılan bir bölüm olarak değerlendirilmiştir. Avlu kuzey kanadında revakların arkasında bir koridor ve bunların arkasında da ikinci bir oda sırası vardır. Bu çift koridorlu iki bölüm arasındaki bağlantı kuzey kanadından açılan iki kapı ile sağlanmaktadır.

1220 yılında şifahane güney eyvanı, ongen kasnaklı bir külah ile kapatılarak türbeye dönüştürülmüştür. Güney eyvanın kemer açıklığı tuğla bir duvarla kapatılarak türbenin alt gövdesi oluşturulmuştur. Türbenin üst gövdesi ise şifahane damı üzerinde yükselen ongen kasnaklı bölümdür. Piramidal külahlı türbede, birisi Sultan I. İzzeddin Keykavus'a ait olmak üzere on üç sanduka bulunmaktadır. Türbenin mihrabı kible duvarı üzerinde, giriş kapısının aksında düzenlenmiştir. Mihrabın iki yanına birer pencere ve aynı hizada istridiye formulu niş içine alınmış iki küçük tepe penceresi açılmıştır. Bu pencerelerden alt katta bulunanların sonradan açıldığı düşünülmektedir (Tuncer, 1981, s.167). Türbe giriş cephesinde, giriş açıklığının her iki tarafında birer pencere, girişin üzerinde ise küçük bir mazgal pencere bulunmaktadır.

Malzeme ve teknik: Yığma duvar tekniği ile inşa edilmiş olan yapının ana malzemesi taş ve tuğladır. Beden duvarları, ana eyvan ve bitişiğindeki odalar, giriş eyvanı ve buraya açılan hacimler, dikdörtgen formulu revak ayakları ve avluya bakan iç cephe duvarları tamamen kesme taş bloklarla yapılmıştır. Yapıda ara bölme duvarlarında tuğla malzeme kullanılırken güney eyvanında bulunan türbenin doğu ve batı bölme duvarları taş malzeme ile inşa edilmiştir. Ayrıca şifahanenin tuğla bölme duvarları taş temeller üzerine oturtulmuştur. 0,75 m. derinliği olan taş temeller döşeme kodunu 0,20 m. kadar aşarak süpürgelik görevi yapmıştır. Tuğla malzeme, hücre ve revakların üzerini örten tonozlar, kuzey eyvanının ve diğer hücrelerin bölme duvarları ile türbenin giriş cephesi ve ongen kasnağında kullanılmıştır. Tuğlayla beraber kemer karınlarında, kuzey eyvanındaki nişlerde, türbe cephesi ve sandukalarda çini malzeme yoğunluk kazanmıştır. Taş ve tuğlayı bağlayıcı malzeme olarak horasan harcı kullanılmış, yapılan restorasyonlarda ise yer yer beton harç kullanılmıştır. Yapılan kazılarda, şifahane zemin döşemesinin avlu bölümünde tamamen taş olduğu, hücreler, ana eyvan ve revak koridorlarında altıgen tuğla kullanıldığı tespit edilmiştir (Tuncer, 1979, s.915).

Süsleme: İzzeddin Keykavus Darüşşifa'sı, Anadolu Selçuklu dönemi yapıları arasında taş, tuğla ve çini süslemenin yoğun olarak kullanıldığı önemli örneklerden birisidir. Darüşşifa'da farklı malzemelerde karşımıza çıkan geometrik, bitkisel, yazılı ve figürlü süsleme Selçuklu sanat anlayışını yansıması açısından önemlidir.

Taş süsleme taç kapıda ve ana eyvan cephesinde yoğun olarak görülmektedir. Bununla birlikte ana eyvan ve güney eyvan mihrabı ile avluya açılan pencerelerde de karşımıza çıkmaktadır. Geometrik süslemenin yoğun olarak kullanıldığı bu alanlarda bitkisel, yazılı ve figürlü süsleme detaylarına da yer verilmiştir. Özellikle ana eyvan ve taç kapı cephesinde karşımıza çıkan figürlü süslemeler yapıda dikkat çeken unsurlardandır. Bu figürlerden saçları örgülü kadın başı hilal, daha güç tanınan erkek başı da güneş ışınları üzerindedir (Ögel, 1966, s. 11).

Darüşşifa'da taş süslemenin yanı sıra tuğla ve çininin de oldukça yoğun olarak kullanıldığı görülmektedir. Özellikle kuzey eyvan ve revak ile I. İzzeddin Keykavus Türbesi'nde çini ve tuğla mozaik süslemeler karşımıza çıkmaktadır. Bunların yanı sıra kuzey eyvan tonoz ve revak kemerlerinde tuğlaların arsında derz baskı süsleme uygulanmıştır (Bakırer, 2002, s. 84).

Çini ve tuğla mozaik süsleme türbe kasnak ve cephesi ile sandukalarda yoğunlaşırken kuzey eyvan yan mihrap nişleri ile revak kemer karınlarında da karşımıza çıkmaktadır. Özellikle türbe giriş cephesinde çini ve tuğla mozaik tekniğinde geometrik ve yazılı süsleme yoğun olarak kullanılmıştır.

Giriş cephesi çini bir kitabe panosu ile ikiye bölünmüş, üstte yer alan alınlık bölümü sırlı ve sırsız tuğla ile süslenmiştir. Cephenin alt bölümü ise üç adet dikdörtgen panoya bölünerek çini ve tuğla mozaik tekniğinde geometrik ve yazılı süsleme ile bezenmiştir.

Tuğla mozaik tekniği türbe cephesi haricinde türbe kasnak panolarında da kullanılmıştır. Türbe kasnağı üzerinde yer alan sivri kemerli sağır nişler içerisinde tuğlanın farklı dizilişleriyle oluşturulmuş süsleme kompozisyonlarına yer verilmiştir. Tuğla mozaik şeklinde yapılan panolarda oluşturulan geometrik şekillerde sırlı tuğla kullanılmış olduğu kalan parçalardan anlaşılmaktadır (Fotoğraf 22).

Türbede Birisi Sultan I. İzzeddin Keykavus'a ait olmak üzere on üç sanduka yer almaktadır. Bu sandukalardan üç tanesi sır altı tekniğinde geometrik yıldız geçme süslemeli büyük çini levhalarla, diğer sandukalar ise tek renk altıgen çini panolar ile kaplıdır. Büyük oranda dökülen çiniler alçı sıvanarak kapatılmış ve restorasyonlarda boş kalan yüzeyler boyanarak doldurulmuştur

Şifahanede çini süslemenin azda olsa kullanıldığı diğer bir yer ise kuzey eyvan yan nişleridir. Sivri kemerli mukarnas kavsaralı nişlerin mukarnas hücreleri mozaik çini parçalarla bezenmiştir. Dikdörtgen bir çerçeve içine alınan nişin sivri kemeri ile çerçevesi arasında kalan köşelikler de aynı şekilde çini mozaiklerle doldurulmuştur. Bu nişler dışında çinin görüldüğü diğer bir yer ise revak kemer karnıdır. Kemer karnına, tuğlaların formunda kesilen çini parçaların kaydırılarak yerleştirilmesiyle baklava dilimi oluşturulmuştur. Burada kullanılan çiniler türbede yer alan sanduka çinilerinin devamı niteliğindedir.

Restorasyon Çalışmaları ve Müdahaleler

İzzeddin Keykavus Darüşşifası'nın Fatih Sultan Mehmet devrinden itibaren harap durumda olduğu vakıf gelirlerinin sağlık alanında kullanılmadığı bilinmektedir (Uzluk, 1958, s. 59). Bu durum yapının Selçuklu dönemi sonrasında önemli bir tahribat yaşadığını ve onarıma muhtaç olduğunu düşündürmektedir. Osmanlı dönemi arşiv kayıtlarında söz konusu onarımlara ait bilgi ve belgelere ulaşamamıştır. Bu kayıtlarda yapıyla ilgili daha çok mütevellî ve müderris tayinlerine yer verilmiştir.

Yapının durumuyla ilgili bilgi alabildiğimiz en erken tarihli kaynak 1906 yılında Sivas'ta çalışma yapan Max Van Berchem ve Halil Edhem'in birlikte hazırladıkları *Corpus Inscriptio-num Arabicarum* adlı eserleridir (Berchem ve Edhem, 1917). Çalışmada yer alan fotoğraflar incelendiğinde Darüşşifa'da muhdes mekanların varlığı ve kısmi onarımların gerçekleştirildiği tespit edilebilmektedir. Buna göre söz konusu onarımlarda giriş açıklığı örülerek küçültülmüş, türbe kasnağının üst bölümü, türbe giriş cephesi ve yapıda boşalan derzler ile eriyen süslemeli bölümler sıvanarak kapatılmıştır (Fotoğraf 1). Batı revak boşluklarına kerpiç evler yapılmış, revak gözlerinden kuzeydekinin tonozu yıkılmıştır (Fotoğraf 2).



Fotoğraf 2: Giriş eyvanı ve batı revak gözlerine yapılan evler (M.W.Berchem ve H.Edhem'den)

Söz konusu muhdes ek ve onarımların sonraki yıllarda da devam ettiği 1928 yılında Sivas'ta Albert Gabriel tarafından yapılan çalışmalara ait fotoğraflardan izlenebilmektedir. Bu fotoğraflardan, taç kapı giriş açıklığının tekrar bir müdahale geçirdiği, tonozu yıkılan ana eyvan içerisine iki adet kerpiç ev yapıldığı ve batı revak gözlerindeki evlerden kuzeydekinin yıkıldığı anlaşılmaktadır (Fotoğraf 3) (Gabriel, 1934).



Fotoğraf 3: Üst örtüsü yıkılan ana eyvan ve sonradan yapılan kerpiç evler (A. Gabriel'den)

Oldukça harap durumda olan yapıda yukarıda bahsi geçen eklemelerin kaldırılması ve yapı içerisindeki toprak vb. yığınların temizlenmesi amacıyla 1937 Milli Eğitim Bakanlığı tarafından Sivas'a gönderilen Sedat Çetintaş tarafından Darüşşifa'da temizlik çalışmaları gerçekleştirilmiştir.

Yapılan çalışmalar esnasında Darüşşifa'nın bazı bölümlerinin yıkıldığı tespit edilmiştir (Fotoğraf 4). Yapının güneybatı ve güneydoğu köşesindeki bölümler ile kuzeybatı köşede yer alan odaların bölme duvarları yıkılmış, ana eyvanın kemerleri hariç üst örtüsü ve bazı odaların tonozları çökmüş, sol taraftaki revak kemerlerinin binadan ayrılarak avluya doğru yatmış olduğu tespit edilmiştir (Çetintaş, 1953, s. 68). Çetintaş özellikle kuzeydeki ayaklarda bu ayrılmanın daha belirgin olduğunu ve bu ayaklardan binaya atılan tuğla kemerlerde de çatlaklar oluştuğunu ayrıca aksı bozulmuş olan bu kemerlerin birkaç yıl önce ahşap malzeme ile desteklendiği ancak bunların yeterli olmadığını ifade etmektedir (Çetintaş, 1953, s. 68).



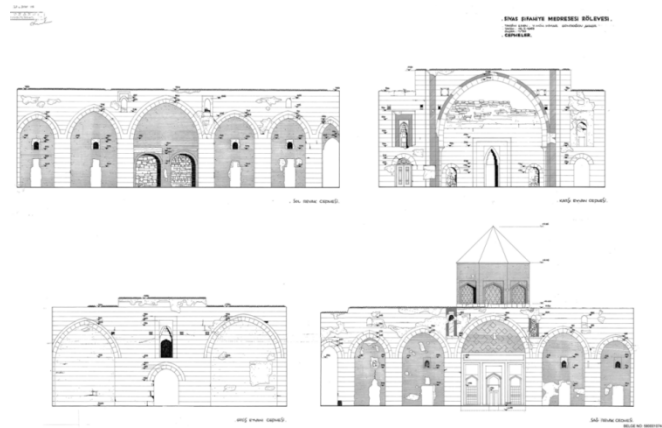
Fotoğraf 4: Darüşşifa ve tarihi kent meydanının 1959 yılındaki durumunu gösteren hava fotoğrafı (Hayat Ağacı Dergisinden <http://hayatagacidergisi.com/29-sayi/> Erişim Tarihi:07.10.2022)

Temizlik çalışmalarında Darüşşifa içine sonradan yapılan evler ve türbe önündeki duvarlar kaldırılmış, toprak dolgular ve molozlar temizlenince yıkılan bölümlerin duvar izleri bulunmuştur (Çetintaş, 1953, s. 62). Kuzey eyvandaki ev yıkıldıktan sonra iki tane kapı ortaya çıkmış ve bu bölümde eyvanın yan duvarlarına yerleştirilen nişler tespit edilmiştir (Fotoğraf 13). Bu nişlerden kuzeydekinin mozaikli çini mukarnasları hasar görmüş, güneyindeki niş sonradan yapılan bacanın geçmesi için tonozla kadar delinerek tahrip edilmiştir. Ayrıca odaların avluya bakan pencere ve kapı şekilleri bozulmuş, nişleri yıkılarak kerpiç duvar yüzeylerinde çıkıntı yapmaması için tahrip edilmiştir (Çetintaş, 1994, s. 62). Ana eyvan tonozu, güney cephede köşelerde yer alan hücreler ile bu hücrelerin açıldığı revak koridorlarının tonozu yıkılmıştır (Fotoğraf 4).

Sedat Çetintaş, kuzey eyvanda tespit ettiği açıklığa göre Şifahanenin devamında medresesinin olabileceğini düşünerek 1938 yılında Darüşşifa giriş cephesinin kuzey köşesindeki boş arsada kazı çalışmaları yapmıştır (Çetintaş, 1953, s. 74). Bu çalışmalarda giriş eyvanının solunda yer alan mekânların temelleri ortaya çıkarılmıştır. Ayrıca avlu ve türbe önündeki bir bölüm kazılarak, özgün döşeme taşları bulunmuştur (Çetintaş, 1953, s. 95).

Kazı çalışmalarından sonra uzun bir süre bakımsız kalan yapıyla ilgili 1962 yılında bazı kararlar alınmıştır (Onat, 1962). Darüşşifada tespit edilen sorunlar ve bu sorunlara yönelik restorasyon etüdü başlığı altında, yapıda gerekli temizlik ve hafriyatın yapılıp, tehlike arz eden kısımlar giderilerek restorasyon projesinin hazırlanacağı belirtilmiştir. Acil takviye gereken kısımlar ise ahşap iskeleler kurularak desteklenmiştir.

1962 yılı kurul kararından içte, dışta ve damlarda bulunan toprak yığınının kaldırıldığı, yapının muhdes ilavelerden temizlendiği, rölöve ve restorasyon projeleri ile eserde kullanılacak olan tuğlanın yaptırılarak depo edildiği öğrenilmektedir (Vakıflar Genel Müdürlüğü [VGM], 1967a). Yapının rölöve ve restorasyon projesi Yüksek Mühendis Mimar Gündoğdu Akkor tarafından hazırlanmıştır (Çizim 2) (VGM, 1963).



Çizim 2: I. İzzeddin Keykavus Darüşşifası 1963 yılı röleve projesi (V.G.M. Arşivinden)

1963 de Darüşşifa çevresindeki evler istimlak edilerek yapının kuzey ve doğu cepheleri ortaya çıkartılmıştır (Fotoğraf 5) (Bilget, 1990, s. 19). Darüşşifa güney cephe hücrelerinden eksik olanlar, restorasyon projesine göre düzenlenip duvarları yapılmıştır. Revak cephelerinde bozulan tuğla ve taş malzemelerde çürütme yapılarak kubbe ve tonozlar hariç üzenği seviyesine kadar olan bölümlerde tuğla kaplamaları yenilenmiştir (Fotoğraf 6) (Onat, 1967).



Fotoğraf 5: Darüşşifa kuzeyinde yer alan evlerin yıkılması ile açılan kuzey cephe (V.G.M. Arşivinden)



Fotoğraf 6: 1963 yılında duvarları tamamlanan güneydoğu hücreleri (V.G.M. Arşivinden)

Darüşşifa güney cephesinde yer alan hücre ve revaklardaki onarımlar 1964 yılında da devam etmiştir. Bu onarımlarda güney cephe, doğu ucu hücreleri ile hücre önündeki revağın betonarme tonozu, tuğla kaplaması ve dam kesme taş döşemeleri yapılmıştır. Çalışmaların devamında ana eyvanın sol tarafında yer alan hücrelerin kesme taş tonozu ve kesme taş dam döşemeleri yapılmıştır (VGM, 1967a).

1965 yılında, güney cephe batı ucu hücrelerinin betonarme tonozları ve kesme taş dam döşemeleri ile önü açılmış olan kuzey dış cephe onarılmıştır (VGM, 1967b).

Onarımlar 1966 yılında Darüşşifa'nın aynı bölümünde devam etmiştir. Güney kanat batı ucu koridorunun betonarme tonozu, tuğla kaplaması, damın kesme taş döşemesi yapılmıştır. Aynı yıl büyük eyvanın kesme taş tonozu ve dam kesme taş döşemesi yapılacağı belirtilerek onarımı gerçekleştirilmiştir (VGM, 1967b).



Fotoğraf 7: Darüşşifası kuzey revak cephesinde çürüyen taşların onarımı 1967-1969 (V.G.M. Arşivinden)

1967 ve 1969 yıllarında alınan kararlar aksı bozulan kuzey ve güney revaklarının onarımlarına ilişkindir. 1967 de yaptırılacak işler başlığı altında, güney ve kuzey cephe revakının yıkılmaya yüz tutmuş olan cepheleri ele alınıp, statik takviyeleri yapılarak cepheler onarılmıştır (Fotoğraf 7) (VGM, 1967a). Belirtilen onarımın gerçekleştirildiği ve onarımın 1969 yılında da devam etmekte olduğunu 24.05.1969 tarih ve 4625 sayılı kurul kararından öğrenilmektedir (Gayrimenkul Eski Eserler ve Anıtlar Yüksek Kurulu[GEEAYK], 1969).

1971 yılında Darüşşifası üst örtüsünün ahşap çatı olarak hazırlanacak projeye göre yapılması, odalara kapı ve pencere konması, döşemelerin bulunacak izlere göre yeniden yapılması, çürümüş ayak, duvar ve tonozların onarılmasına yönelik bazı kararlar alınmıştır (GEEAYK, 1971). Fakat belirtilen onarımlarla ilgili raporlara ulaşamadığı için detaylı bilgiler elde edilememiştir. Darüşşifası üst örtüsünün sac kaplı ahşap çatı ile örtüldüğü sonraki yıllarda alınan kurul kararlarından öğrenilmektedir (VGM, 1996). Bu onarımlarda eyvanlar hariç diğer bölümler sac örtüyle kapatılmıştır (Fotoğraf 8).



Fotoğraf 8: Onarımlarda yapılan sac kaplama üst örtü 1971 (V.G.M. Arşivinden)

Daha sonra 1973 yılında Orhan Cezmi Tuncer tarafından Darüşşifası kuzey kanadı ile avluda kapsamlı bir kazı çalışması gerçekleştirilerek restitüsyon planı çıkartılmıştır (Tuncer, 1979, s. 949). Bu plana göre kuzey kanadın devamındaki koridorlu bölüme on adet hücre açılmakta ve kuzeydoğu geçidi aynı doğrultuda devam ederek dış duvara saplanmaktadır. Yapılan çalışmalarda odalar, geçitler, koridor, eyvan ve revaklarda ki döşemenin tuğla, avlu, giriş bölümü ve türbe önünün ise taş kaplama

olduğu tespit edilmiştir (Tuncer, 1979, s. 912). Avluda yapılan çalışmalarda havuz veya şadırvana ait olabileceği düşünülen künkler bulunmuştur (Tuncer, 1979, s. 912).

Kazi çalışmalarından sonra Darüşşifa 1981-1986 yılları arasında kapalı kalmış, 1986 yılında Sivas Yardımlaşma Derneği tarafından bir yıl çay bahçesi olarak kullanılmıştır (Üçer, 2012, s. 58). 1988 yılında alınan karar ile Darüşşifa'ya Müze kontrolünde Sivas El Sanatları Sergi ve Satış Yeri olarak işlev kazandırılması uygun görülmüştür (Kayseri Kültür Varlıklarını Koruma Bölge Kurulu [KKVKBK], 1988).

1996 yılında, Şifahye Medresesi'nin çatısında bulunan sac levhaların bir bölümü şiddetli fırtınanın etkisiyle yerlerinden sökülerek, Medrese'nin dışına savrulmuştur. Yaz mevsiminin sona ermesiyle, yağan yağmur ve kar suları binayı büyük ölçüde tahrip edeceğinden, emaneten bir çatı yaptırılmasına karar verilmiştir (VGM, 1996).

2000 yılında Darüşşifa'nın basit onarımı istenmiş ve bu kapsamda Medrese üst örtüsünde onarımlar gerçekleştirilmiştir (KKVKBK, 2000a). Bu onarımlarda Medrese'nin örtüsünde kullanılan galvanizli düz sac çatı örtüsü çürüyen bölümleri sökülerek ahşap çatının eksik olan kısımları ile yağmur dereleri yapılmıştır. Çatı üzerinde kalan parapet duvarları üzerinde harpušta olmadığından yağmur ve kar suları beden duvarların içine ve yüzeylerine nüfuz etmiş ve bu durum taşlarda çürüme ve yıpranmalara sebep olmuştur. Bu nedenle Darüşşifa'nın beden duvarları üzerine mevcut taş duvarlara uyum sağlayacak renkte taştan harpušta yapılması istenmiştir. Alınan karar kapsamında çatı onarılmış, çürüyen taşlar değiştirilmiştir (KKVKBK, 2000b). Ayrıca ana eyvan ve türbe önünde zemin altıgen tuğla ile kaplanmıştır (Fotoğraf 15). Kurul kararında yapılacağı belirtilen harpuştalar daha sonraki yıllarda parapet duvarı yükseltilerek tamamlanmıştır.

2001 ve 2002 yılında türbenin basit onarımına ilişkin kurul kararları alınarak onarımı yapılmıştır (KKVKBK, 2002). Türbe cephesinde bozulan bölümlerde tamamlama yapılmıştır. Çatı örtüsü bakır kaplanıp havalandırma kanalları açılmış, türbe tabanı taş döşenmiştir. Ahşap kapı ve pencere doğramaları ile elektrik tesisatı yenilenmiş, revakta kanserleşen yedi adet kemer taşı değiştirilmiştir. Söz konusu onarım öncesinde sandukaların bozulan bölümlerinin çimento harcı ile sıvandığı eski fotoğraflardan anlaşılmaktadır (Fotoğraf 20).

Daha sonra 2006 yılında Darüşşifa'nın onarımının yapılması için rölöve, restitüsyon, ve restorasyon projeleri yapıp 2009 yılında onarıma başlanmıştır.

Restorasyon projesi dahilinde, medrese hücre mekanlarının sıva raspası yapılarak horasan sıva yapılması öngörülmüşken, sıva raspası sonucunda hücreler arası beden duvarlarının sıvasız tuğla duvar olduğu anlaşılmıştır. Medrese güney kısmındaki 20, 21, 22, 23, 24, 26, 27, 28, 29, 30 numaralı hücreler kuzeydoğu köşede yer alan 15, 16 numaralı hücrelerin tonozlarının betonarme sistemle oluşturulduğu ve çatı içi kalkan duvarlarının beton tuğladan yapıldığı tespit edilmiştir.

2006 yılında hazırlanan rölöve ve restorasyon projesinde tonozlarda yenileme öngörülmemişken onarım sırasında oda tonozlarının betonarme olduğunun anlaşılması üzerine revize proje hazırlanmıştır. Konu ile ilgili olarak betonarme tonozların sökülerek özgün malzeme olan tuğla ile yeniden aynalı tonozla örtülmesi kararı alınmış ve uygulamaya konulmuştur (KKVKBK, 2008).

Onarım öncesi yapılan rölöve çalışması ile Darüşşifa'da mevcut bozulmalar ve muhdes ekler belirlenmiştir. Hazırlanan rölöve projesine göre yapıda tespit edilen bozulmalar şunlardır (VGM, 2006);

Taç kapı yüzeyindeki geometrik süsleme kuşakları ve yan nişlerdeki bezemeler ileri derecede bozulmuştur. Tahrip olan yüzeyler çimento sıva ile kapatılmıştır (Fotoğraf 17). Avluya geçiş sağlayan revak açıklığının kemer karnında bozulan bölümler çimento ile sıvanmıştır.

Darüşşifa kuzey kanadında yer alan hücrelerin avluya açılan tepe pencerelerinde bozulmalar vardır. Birinci odanın tepe penceresi tahrip olmuş ve üzerinde bulunan kitabesi ise kırılmıştır. Üçüncü ve dördüncü odaların tepe pencereleri değiştirilmiş ve tuğla duvar yüzeyinde bozulmalara sebep olmuştur.

Kuzey kanatta beşinci revak ayağından itibaren ana eyvan derinliğince uzanan koridorun tuğla tonozu yıkık durumdadır.

Ana eyvan cephesinin üst kotu yıkılmış, köşe sütunçeleri ve silmeleri ileri derecede bozulmuştur (Fotoğraf 9). Sütunçelerde bitkisel bezemelerin bir bölümü yok olmuş, üzeri çimento sıva ile kapanmıştır. Ana eyvan kemerinin oturduğu konsolda yer alan yazıtın bir bölümü ise yok olmuştur. Ana eyvan doğu duvarında mukarnaslı niş içine açılmış pencere ile bu nişin iki yanında yer alan pencereler tuğla duvar örülerek kapatılmıştır (Fotoğraf 15). Ana eyvan kemerindeki bitkisel bezemelerin ve eyvan duvarını çepeçevre dolaşan geometrik motifli çerçevenin büyük bir bölümü tahrip olmuştur.



Fotoğraf 9: Ana eyvanın onarım öncesi durumu (2005) (V.G.M. Arşivinden)

Ana eyvanın iki yanında yer alan odaların tepe pencerelerini çevreleyen geometrik süsleme kuşağı tahrip olmuştur. Bu pencerelerden özellikle güneydekinin süslemeleri büyük oranda yok olmuş, bazı bölümleri ise çimento harç ile sıvanmıştır (Fotoğraf 25).

Darüşşifa kuzey kanadında yapının devamı olan bölüme geçiş sağlayan koridor tuğla örülerek kapatılmış ve oda şekline getirilmiştir.

Avlu revak cephesinde yer alan çörtlenler ve doğu cepheye açılan pencere açıklıkları, tuğla örülerek kapatılmıştır. Darüşşifa güney kanadında yer alan odaların tepe pencerelerin etrafında yer alan tuğla yüzeylerde bozulmalar oluşmuştur.

Türbe kasnağında yer alan panolarda motifleri oluşturan tuğla ve çini parçalar büyük oranda dökülmüştür (Fotoğraf 16, 22). Türbe içinde yer alan sandukaların çinileri büyük oranda dökülmüş, bozulan bölümler alçı sıvanarak kapatılmıştır.

Kuzey eyvanın açıldığı revak kemerlerinde çatlaklar oluşmuştur. Kuzey eyvan yan nişlerinden batıdaki mukarnası büyük oranda yok olmuştur (Fotoğraf 13).

Darüşşifa kuzey kanat hücrelerinin arka cephesi açıkta kaldığı için tuğla duvarlar yer yer tahrip olmuş bazı bölümler önceki onarımlarda yenilenmiştir.

Güney revak sırasında 23 ve 27 numaralı odalar önünde yer alan çapraz tonoz örtülerde tuğlalar büyük oranda bozulmuştur (Fotoğraf 10).



Fotoğraf 10: 23 ve 27 numaralı oda önünde yer alan çapraz tonoz örtüde oluşan bozulmalar 2005 (V.G.M. Arşivinden)

Rölöve ve restitüsyon projesine göre hazırlanan restorasyon projesi kapsamında Darüşşifa’da yapılan müdahaleler şunlardır (VGM, 2006);

Kazılarda ortaya çıkarılan kuzey kanat mekânlarının çevresi, önceki yıllarda taş duvar örülerek yapının kütleli bütünlüğü sağlanmıştır. 2006 yılında hazırlanan restorasyon projesine göre, bu bölümün üzeri çelik kafes kiriş konstrüksiyonlu asma tavan ile örtülmüştür. Çelik örtü sistemi ise içeriden modüler alçı panel tonoz kabuk uygulanarak kapatılmıştır.

Rölövede belirtilen çimento sıvalı bölümler restorasyon çalışmasında temizlenerek duvar dokuları ortaya çıkarılmış, süsleme bulunmayan malzemeler yenilenmiştir (Fotoğraf 11, 12, 18). İç mekânlar ve dış cephelerde, ileri derecede bozulan tuğla ve taş malzemeler çürütme uygulanarak yenisiyle değiştirilmiştir (Fotoğraf 14). Darüşşifa saç kaplama üst örtüsü yenilenerek köstekli kurşun çatı kaplaması yapılmıştır.

Avlu, eyvan ve revak zeminleri ile kuzey kanatta Darüşşifa’nın devamı olan bölümün zemini taş kaplanmıştır. Hazırlanan restitüsyon projesine göre, avluya bir de havuz eklenmiştir.

Yapılan restorasyonda, süsleme kuşaklarının tahrip olan bölümleri tekrarlanan motiflerle tamamlanmıştır. Taç kapı yüzeyinde ve yan nişlerinde bulunan süsleme kuşakları, ana eyvan kemerindeki bitkisel bezeme kuşağı ile ana eyvanın yanındaki odaların tepe pencerelerindeki süsleme kuşaklarında yok olan bölümler süsleme kompozisyonlarına göre tamamlanmıştır (Fotoğraf 12, 18). Süsleme kuşaklarında oluşan küçük ölçekli yüzey kayıpları ise harç sıvanarak kapatılmıştır. Yapı malzemesine renk ve doku olarak uygun bir harç tercih edilmiştir.



Fotoğraf 11: Taçkapı sağ yan nişi, onarım sonrası durumu

Darüşşifa kuzey kanadında yer alan hücrelerin avluya açılan tepe pencerelerinde bozulan ve düşen tuğlalar yenilenmiştir.

Ana eyvan boyunca devam eden kuzey revak tonozunun yıkık olan bölümü tamamlanmıştır. Kuzey eyvanın açıldığı revak kemerlerinde oluşan çatlaklar, dikiş işlemi ile onarılmıştır. Kuzey eyvan yan nişlerinden batıdakinin çimento harçlı sıvası temizlenerek yok olan mukarnas yenilenmiştir.

Darüşşifa'nın tuğla duvar örülerek kapatılan kapı ve pencereleri yapılan restorasyonlarda özgün durumuna getirilmiş, kapı ve pencere kanatları takılmıştır.

Çatı ve üst örtü yenilenerek kurşun kaplaması yapılmış, medrese iç döşemeleri ise yöresel taşlarla yeniden kaplanmıştır. Güney kısmındaki hücre mekânlarındaki betonarme tonozlar sökülerek aynalı tuğla tonoz olarak yapılmıştır.

Taş yüzeyler mikro kumlama yöntemiyle temizlenerek yüzeylere koruyucu sürülmüş, elektrik tesisatı yenilenmiştir (Fotoğraf 12, 18). Avluya cepesinde parapet duvarları 100 cm. yükseltilmiş ve yapının çevresine drenaj yapılmıştır (Fotoğraf 12).

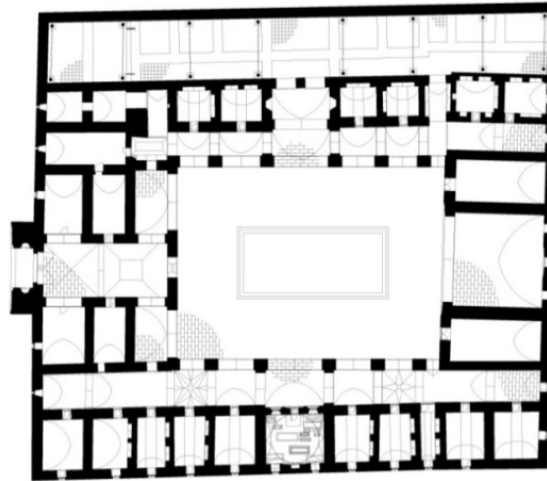


Fotoğraf 12: Ana eyvanın onarım öncesi sonrası durumu (2017) (V.G.M. Arşivinden)

Yapının kuzey kanadında yer alan ikinci bölümde ortaya çıkartılan temel izlerinin üzeri kapatılarak kafeye dönüştürülmüştür. Darüşşifa kuzeydoğu bölümünde ıslak hacimler (tuvalet) oluşturulmuştur.

Hücre zeminleri laminat parke döşenmiş, ana eyvanın solundaki oda tamamen pvc ve laminat malzeme ile kaplanırken sağındaki mekâna ahşaptan ikinci kat uygulaması yapılmıştır.

2006 yılında hazırlanan restorasyon projesinde işlenen bazı onarım ve eklemelerin uygulamada gerçekleştirilmediği tespit edilmiştir. Projede kuzey revakına açılan giriş eyvanı derinliğinde dikdörtgen bir oda çizilmiştir. Bu odanın kuzeyine ise birbirine açılan iki oda ve bu odalara bağlantıyı sağlayan batı geçidi işlenmiştir (Çizim 3). Belirtilen odalar yapılmayarak bu bölümler depo ve tuvalet mekânı olarak düzenlenmiştir.



Çizim 3: I. İzzeddin Keykavus Darüşşifası 2006 yılı restorasyon projesi planı (V.G.M. Arşivinden)

2006 yılı restorasyon raporunda “Özellikle güney cephesinde izlenen çörlenlerin yerlerinin önceki onarımda aşağı kota çekildiği, üstlerindeki boşluklardan ve uygulanan çatı sisteminden anlaşılmaktadır. Önerilen yeni çatı sisteminde çörlenler yukarı alınarak mevcut çörlen boşlukları değerlendirilecek, sonradan açılan çörlen yuvaları tüm cephelerde kapatılacaktır (VGM, 2001).” denilmektedir.

Raporda belirtildiği gibi çörlenler yukarı alınmış ancak kapatılması planlanan çörlen boşlukları kapatılmamıştır (Fotoğraf 16).

Restorasyon projesinde kuzey eyvanın doğusunda yer alan üçüncü revak biriminde üst örtü yıkık olarak gösterilmiştir. Bu bölümde herhangi bir tamamlama işlemi yapılmayarak ahşap bir örtüyle kapatılmıştır.

2009 yılında başlayan restorasyon çalışmaları, 2012 yılında tamamlanmıştır. Ayrıca, 2007 ve 2012 yıllarında Darüşşifa ve bulunduğu kent meydanında çevre düzenlemesi yapılmıştır (Sivas Kültür Varlıklarını Koruma Bölge Kurulu[SKVKBK], 2012).

Onarım çalışmalarından sonra 2013 ve 2014 yılında Darüşşifa'nın yeni işlev kazanması için yapılacak onarım ve eklemeleri içeren bazı kurul kararları alınmıştır.

25.05.2013 gün ve 886 sayılı kurul kararında, Darüşşifa'nın kuzey tarafında 28 nolu mevcut mekanın yeme-içme amaçlı kullanılabilmesi için yapılacak dekorasyon niteliğindeki uygulamalardan, mekana bağlantıyı sağlayan taş kemerli girişin medrese ana giriş mekanları kapı ve cemeke gibi düzenlenebileceği, zeminde yapılacak ahşap kaplamanın doğal ahşap malzemeye ile yapılmasına, çelik konstrüksiyon kısmında ise konstrüksiyon üzerine demonte kaplama yapılabileceğine ve tescilli yapının içerisinde bulunan mekanların ticaret amaçlı olarak kullanımlarında, gün ışığından yararlanılması nedeni ile tablalı olan ahşap kapıların çitalı cam olarak yapılmasının uygun bulunduğuna karar verilmiştir (SKVKBK, 2013a).

29.06.2013 gün ve 988 sayılı kurul kararında Darüşşifa avlu bölümünde yer alan havuzun küçültülerek çevresinin düzenlenmesinin uygun bulunduğuna, sert zeminlerin ve çim alanlarının eğimlerinin ise havuz alanı dışına verilerek yapılması gerektiğine karar verilmiştir (SKVKBK, 2013b). Restorasyon sonrası alınan bu karar uygulanmamıştır.

DEĞERLENDİRME

Bozulmalar ve Nedenleri

Darüşşifa'nın bozulmuşluk durumu ve nedenleri değerlendirildiğinde özellikle dış etkenler olarak ele alabileceğimiz uzun süreli doğal etkenler ve insanların neden oldukları hasarlar ön plana çıkmaktadır.

1913 yılına kadar medrese işlevini devam ettiren Darüşşifa, 1916 yılında I. Dünya Savaşı'nda askeri depo olarak kullanılmış ve sonrasında 1937 yılına kadar kendi kaderine terk edilmiştir. Bu dönemde kimsesizlerin barındığı bir yer olduğu anlaşılan yapının bazı bölümleri bakımsızlık sonucu yıpranırken bazı bölümleri yıkılmıştır (Fotoğraf 1-4). Bakımsız kaldığı süreçte yapının içi yıkıntı ve enkaz ile dolmuş, dışta ise yol kotu yükselmiştir.

Drenaj sisteminin de bulunmayışı toprak yığınlarının daha fazla su tutarak duvarlarda nemin yükselmesine sebep olmuştur. Özellikle türbe cephesinde zeminden gelen neme bağlı olarak tuğla ve çini yüzeylerde erime ve dökülmeler oluşmuştur (Fotoğraf 15).

1916 yılından sonra terk edilen Darüşşifa'ya, yeni kullanıcıların isteklerine göre gelişigüzel eklemeler yapılmıştır (Fotoğraf 2, 3). Kuzey eyvan ve batı revak gözlerine kerpiç evler yapılmış, bazı açıklıklar kapatılmış, hücreler oda haline getirilmiştir. Bilinçsizce yapılan bu eklemelerde hücrelerdeki ve kuzey eyvandaki nişler tahrip edilmiş bazı nişler ocağa dönüştürülmüştür.

Bu eklemelerde en çok zarar gören bölüm ise kuzey eyvan olmuştur. Kuzey eyvandaki nişlerden birisine, dama kadar uzanan baca deliği açılmış, mukarnaslı kavsarası ve mozaik çini süslemeleri tahrip edilmiştir (Fotoğraf 13). Kuzey eyvan duvarında, tuğlalar arasındaki derz baskılar bu eklemeler esnasında yer yer bozulmuştur. Hücreler içine yeni eklemeler yapılmış kapı ve pencere açıklıkları genişletilmiş veya kapatılmıştır (Çizim 2).



Fotoğraf 13: Kuzey eyvanda yan nişlerin onarım öncesi durumu (2005) (V.G.M. Arşivinden)

Darüşşifa’da yapılan gözlemlerde, bozulmaların temel sebebinin dış etkenlerin yanı sıra ana yapı malzemesinde tercih edilen kireç taşı olduğu anlaşılmıştır. Kireç taşında yaklaşık %90 oranında kalsiyum karbonat bulunması doğal süreçte taşların erimesine sebep olmuştur (Öcal ve Dal, 2012, s. 16; Küçükkaya, 2014, s. 27; Dimes, 2016, s. 86). Özellikle asitli yağmur suları kireç taşının çözünmesine sebep olurken, taşın yapısına bağlı olarak gerçekleşen erimeyi bakımsızlıkta hızlandırmıştır.



Fotoğraf 14: Darüşşifa giriş cephesi onarım öncesi durumu (2005) (V.G.M. Arşivinden)

Yapı malzemesinin kimyasal özelliklerine bağlı oluşan bozulmanın ivme kazanmasında en önemli nedenlerden birisi de uzun süreli doğal etkenlerdir. Kayacın genellikle, kötü hava şartlarına bağlı olan bünyesel bozulması (mineralin fiziksel ve kimyasal değişimi) olarak tanımlanan alteration, Darüşşifa’da yoğun bir şekilde görülmektedir (Küçükkaya, 2014, s. 174). Bu durum özellikle taç kapı ve iç cephelerde yer alan taş süsleme yüzeylerde karşımıza çıkmaktadır (Fotoğraf 9, 14).

Uzun yıllar Sivas’ın sert iklim şartlarına maruz kalan Darüşşifa’da sıcak-soğuk, donma-çözünme döngüleriyle yapı malzemesinde yorulma oluşmuştur. Bu döngülerden dolayı yapıda çatlak ve derz boşlukları meydana gelmiştir. Ayrıca oluşan bu boşluklara giren suyun donması, kama etkisi yaratarak taşlarda dağılmaya sebep olmuştur.

Yapıda oluşan çatlak ve derz boşluklarına rüzgar ve kuşlar tarafından taşınan bitki tohumları yerleşerek kök salmıştır (Fotoğraf 16). Darüşşifa’nın tüm cephelerinde, üst örtüdeki kurşun malzemenin ayrılan bölümlerinde, iç avluya bakan parapet duvarları üzerinde ve daha birçok yerde bitkilenme tespit edilmiştir. Ayrıca, çörlenlerin kar ve yağmur sularını yapıdan sağlıklı bir şekilde uzaklaştıramamasından dolayı dış cephelerde yosunlar oluşmuştur (Fotoğraf 14, 18).

İç mekânlarda ise ana eyvan ve giriş revakı tonozunda üst örtüden kaynaklanan sızıntılara bağlı olarak yosunlaşmalar görülmektedir. Oluşan bu yosun ve bitkiler, salgıladıkları enzimlerle kimyasal aşınmayı hızlandırırken, kayalara yanal basınç oluştururlar (Küçükkaya, 2014, s. 51). Bu durum ana yapı malzemesi olan taş ve tuğlanın yıpranmasına sebep olmaktadır. Bunların yanı sıra rüzgârlar ile taşınan toz ve diğer maddelerin, yapının dış yüzeyine yapışması ise yüzey kirliliği oluşturmuştur.

Tuğla yüzeylerde iklim koşullarının ve zamanın yıpratıcı etkisine bağlı oluşan bozulmalar mevcuttur. Özellikle neme maruz kalan, kar ve yağmur sularının sağlıklı bir şekilde uzaklaştırılmadığı alanlarda bozulmanın hızlandığını gözlemlenmiştir. Sivas’ın kışı çok soğuk geçtiği için dış mekânda kullanılan tuğla malzeme don ve çözünmeye bağlı olarak yıpranmıştır. Revak kemer ve üst örtüleri, bu revaklara açılan hücre cepheleri, türbe giriş cephesi ve kasnağı ile tuğlalarında neme bağlı tuzlanma ve erimenin olduğu tespit edilmiştir (Fotoğraf 15, 22).



Fotoğraf 15: Türbe giriş cephesi onarım öncesi durumu (2000) (V.G.M. Arşivinden)

Yapıda gözlemlenen en önemli problemlerden birisi de taş ve tuğla yüzeylerde oluşan kirliliktir. Trafik ve yapılaşmanın en yoğun olduğu kent merkezinde yer alan yapı trafik ve şehirleşmenin de etkisiyle yoğun hava kirliliğine maruz kalmaktadır. Bu durum, yapıda yüzey kirliliğine sebep olurken, aynı zamanda asitli yağmurların etkisiyle taş yüzeylerini eriterek bezemelerdeki detaylara zarar vermektedir.



Fotoğraf 16: Darüşşifa güney cephesinde oluşan yüzey kirliliği 2005 (V.G.M. Arşivinden)

Uygulama Hataları

1937 yılı temizleme çalışmalarında avlu kuzey revakının aksının bozulduğu ve revak kemerlerinde çatlakların oluştuğunu ve önceki yıllarda ahşap iskele sistemiyle destek oluşturulduğu belirtilir. 1962 yılında çatıdan gelen yük hafifletmek için dam toprağı alınmıştır. Fakat 1965 ve sonrasında yapılan onarımlarda revakların mukavemetinin artırılması gerekirken ayaklara daha fazla ağırlık yapacak betonarme tonozlar yapılarak damlar taş kaplanmıştır. Beton harç bünyesinde daha fazla nem tuttuğu için revakların olumsuz yönde etkilenmesine yol açmıştır.

Eski onarımlarda yapının hasarlı bölümlerine çimento dolgu ve çürütme uygulanmıştır. Bu durum yapıda yoğun çimento kullanımına bağlı bozulmaların oluşmasına sebep olmuştur (Fotoğraf 9, 14, 17). Çimento, suyu bünyesine daha fazla emdiği için yoğun tuz hareketleri oluşturmuş ve uygulanan çürütme işleminde, eklenen yeni taşların çevresi yeterince doldurulamadığından duvarları bir oranda zayıflatmıştır. Derz aralarında oluşan boşluklara kar ve yağmur suları girmesi ve sonrasında don olayı yaşanması ile çözümler neticesinde taşlarda kavrama oluşarak bozulma süreci yeniden başlamıştır (Yar ve Küçük, 2014, s. 96). Çimento kullanımı özellikle ana eyvan ve taç kapı yüzeyinde yer alan

bölümlerde yoğunlaşırken, bu durum bezemeli bölümlerde bozulmayı hızlandırmıştır. Bu uygulamaya özellikle türbe kasnak panoları ile kuzey eyvan derz baskılarında detay kayıplarına sebep olmuştur.



Fotoğraf 17: Taçkapı sağ yan nişi, onarım öncesi durumu (2005) (V.G.M. Arşivinden)

1971 onarımlarında Darüşşifa'nın sac kaplama örtüsü yapılırken ana eyvan ve kuzey eyvan açık bırakılmıştır (Fotoğraf 8). Bu durum yağmur ve kar sularının eyvan tonozlarına nüfuz ederek taş ve tuğla malzemeye zarar vermesine sebep olmuştur.

2009 öncesi onarımlarda kasnak eteğinde uygulanan sac kaplama kasnak panolarını 20 cm. kadar örtecek şekilde yapılmıştır. Bu durum hava alamayan bölümlerde sızan kar ve yağmur sularının tuğla malzemeye daha çok zarar vermesine sebep olmuştur. Aynı zamanda eteklerden içeriye sızan su türbe kubbe geçiş elemanlarında tuzlanmaya sebep olmuştur.

Üst örtüden kaynaklanan problemler günümüzde de devam etmektedir. Darüşşifa'da özellikle üst örtüde kurşun kaplamanın delinmesi hücrelerde ve diğer mekânlarda rutubet oluşturmuştur. Türbenin hem kubbesinde hem duvarlarında nem ve tuzlanma meydana gelmiştir. Kubbe geçiş elemanlarında yoğunlaşan nem tuğlaların erimesine sebep olurken duvarlarda da derzlerin dökülerek açılmasına neden olmuştur. Açılan derzler yer yer çimento harçla doldurulmuştur. Üst örtüde bozulan tuğlalar çürütme uygulanarak sökülmüş ve yeni tuğlalar yerleştirilirken düzgün bir sath oluşturulamamış, yüzeyde bombeler oluşmuştur.

Son onarımlarda çatıya yapılan kurşun kaplamaların düzgün döşenmemesi sonucu çörten oluşu kapanmıştır. Bu durum çörtenlere biriken suların dağılarak duvar yüzeyine akmasına sebep olmuştur. Akan suyu toplamak için yapılan zincirler yetersiz kalmış, bunun sonucu olarak taş yüzeylerinde nemlenmeye bağlı tuzlanma ve lekeler oluşmuştur (Fotoğraf 18).



Fotoğraf 18: Darüşşifa giriş cephesi onarım sonrası durumu (V.G.M. Arşivinden)

Darüşşifa taş yüzeylerinde yoğun olarak oluşan atmosfer kirliliği 2009-2012 yılı onarımlarında kumlama tekniği ile temizlenmiştir. Basıncın fazla olması sebebiyle kumlama işleminin taş dokusunu bozmuş, özellikle süsleme detaylarındaki ince hatları aşındırmıştır. Bu durum özellikle taç kapı ve ana eyvan yüzeyinde bulunan taş süsleme detaylarında karşımıza çıkmaktadır. Kumlama işlemiyle, yıllarca adeta koruyucu özelliğe bürünen patina kaldırılarak bozulma süreci hızlandırılmıştır.

Cephe parapet duvarı üzerindeki harpuştaları birleştirmek için demir kenetler kullanılmıştır. Demir bağlantı elemanlarının iyi izole edilmemesi sonucunda, derzlerden giren su, demir öğelerin paslanmasına neden olmuştur. Paslanma sırasında hacmi büyüyen kenetler birleştirdikleri harpuşta taşlarının oynamasına yol açmıştır. Harpuşta kenar ve köşeleri kırılmış, derz boşlukları oluştuğundan, çatlayan bölümlerden yapı su almıştır.

Revak yıldız tonozlarındaki tuğlaların büyük bir bölümünün bozulmuş ve bu bölümler 2009-2012 onarımlarında yenilenmiştir. 23 numaralı oda önündeki revak yıldız tonozunda ortadaki yıldızın kenarlarının birbirine eşit olmadığı, yıldızın bir kenarının orta akstan kaydırıldığı tespit edilmiştir (Fotoğraf 19). Tonoz tuğlalarının düzgün bir sıra izleyecek biçimde döşenmediği, tuğla derz aralıklarının olması gerekenden fazla bırakıldığı ve harçla doldurulduğu, düşey derzlerin her iki tonozda da mevcut sırayı takip etmediği görülmektedir (Fotoğraf 19).



Fotoğraf 19: 23 ve 27 numaralı odaların önünde yer alan revak tonoz örtüsü onarım sonrası durumu

Sandukalarda çinilerin döküldüğü bölümler alçı ile sıvanıp, boyanarak tamamlanmıştır. Mihrap önünde yer alan sandukalarda da gerçekleştirilen tamamlama işleminde önemli hatalar yapılmıştır (Fotoğraf 21).

Sanduka yüzeyinde mevcut olan çini panolar çok kollu yıldızların ışınlarının kırılarak oluşturduğu geometrik bir kompozisyona sahiptir. Tamamlama işleminde özgün motiflere ve renklere dikkat edilmemiş olup özgün çini panolara uyumsuz desenler yapılmıştır.



Fotoğraf 20: Çimento harç ile sıvanan sandukalar 2000 (V.G.M. Arşivinden)



Fotoğraf 21: Sandukalarda özgün motiflere uyum sağlamayan tamamlama işlemi 2017

Firuze renkli altıgen çini panolarla kaplı diğer sandukalarda dökülen çini panolar boyanarak tamamlanmıştır. Ortada yer alan sanduka gövdesinin alt ve üst kenarlarında patlıcan moru bir çini kuşağın bulunduğu onarım öncesi fotoğraflarda tespit edilmiştir (Fotoğraf 20). Yapılan onarımda bu çiniler firuze rengine boyanarak kapatılmıştır.

Darüşşifa'nın onarım öncesi fotoğraflarında türbe kasnak panolarında yer alan desenlerde yer yer sırlı tuğla parçaları görülmektedir (Fotoğraf 22). Panolarda yapılan onarımlarda sırlı tuğla yüzeylerin büyük oranda kaybolduğu tespit edilmiştir. Yapılan tamamlama işleminde de sırlı tuğla olan bölümler tamamen tuğla mozaik şeklinde yapılmıştır (Fotoğraf 23).



Fotoğraf 22: Türbe kasnağında yeralan sırlı tuğla süslemeli pano, onarım öncesi (2005) (V.G.M. Arşivinden)



Fotoğraf 23: Türbe kasnağının onarım sonrası durumu 2017

Onarım raporunda “Çinili, sırlı-sırsız tuğlalı yan eyvan nişleri, mevcut durumuyla temizlenip dondurulacaktır. Mukarnası parçalanmış soldaki niş, sağlam niş esas alınarak çini bezemeleri olmaksızın tamamlanacaktır” denilmektedir(VGM, 2001).” Yan eyvan nişlerinin tuğla kemerleri ile kavsara ağzı bitiş noktaları sivri kemer formunda olması gerekirken yarım daire kemer şeklinde yapılmıştır (Fotoğraf 24).



Fotoğraf 24: Kuzey eyvanda yan nişlerin onarım sonrası durumu (2017) (V.G.M. Arşivinden)

Ana eyvan avlu cephesindeki bezemelerin üst çerçevesi ile ana eyvanın sağındaki pencere çerçevesindeki geometrik bezemelerin tamamlanacağı belirtilmiş ve restorasyon projesinde gösterilmiştir.

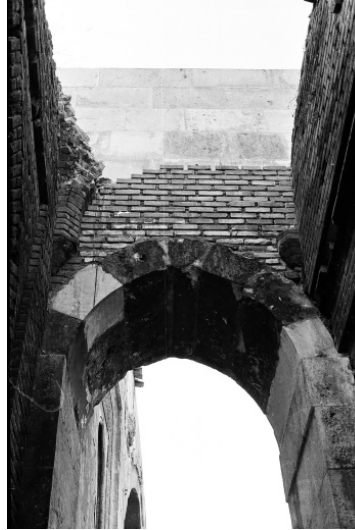
Onarım raporunda “ Mevcut taş bezemelerin sağlam olanları temizlenerek korunacak, erimiş olan taşlar çürütülerek tamamlanacaktır. Mevcut olan bezemelerle tamamlanacaklar arasında dönemsel farklılığı hissettirecek derz bırakılacaktır. Tamamlanamayacak ve tanımlanamayacak kadar erimiş olan bezemelerin çerçeve sınırları belirtilecektir.” denilmiştir.

Ana eyvanın sağındaki pencere çerçevesindeki geometrik bezemelerin bir bölümünün tamamlandığı ancak tamamlama yapılan bölümlerdeki motiflerin özgün motiflere uygun yapılmadığı tespit edilmiştir. Onaylı projede pencere mukarnası tamamlanmışken, mukarnasın bir ve üçüncü sırası tamamlanmadan bırakılmıştır (Fotoğraf 25) (VGM, 2001).



Fotoğraf 25: Ana eyvanın sağındaki pencerenin restorasyon öncesi ve sonrası durumu

Restorasyon projesinde kuzey eyvanın doğusunda yer alan üçüncü revak biriminde üst örtü yıkık olarak gösterilmiş, restitüsyon önerisi verilememiştir. Söz konusu revak örtüsünün tonoz ayaklarına ait fotoğraf ve M. Yusuf Akyurt tarafından hazırlanan rölöve çizimine göre bu bölümün kuzey-güney doğrultusunda art arda kaburgalı çapraz tonoz ile örtülmüş olabileceği düşünülmektedir (Fotoğraf 26, Çizim 1). Nitekim yapıyla ilgili daha sonraki yıllarda yapılan çalışmalarda da bu düşüncemizi doğrular nitelikte çizimler yapılmıştır (Tuncer, 1979, s. 947; Cantay, 2002, s. 354).



Fotoğraf 26: Kuzey kanat doğu geçitine açılan revak örtüsünden detay 1969 (V.G.M. Arşivinden)

Ayrıca son restorasyonlarda yapının avlusuna eklenen havuzda önemli bir sorun olarak değerlendirilmelidir. Yapılan havuz Darüşşifa'nın özgün durumunu yansıtmadığı gibi zemine sızabilecek sular sebebiyle önemli bir tehdit oluşturmaktadır.

SONUÇ

İzzeddin Keykavus Darüşşifası'nda en kapsamlı onarım çalışmaları 2009-2012 yılları arasında gerçekleştirilmiştir. Bugünkü çehresini büyük ölçüde bu onarımlarla alan yapının Cumhuriyet dönemi öncesi onarımlarına dair belgelere ulaşılammıştır. İnşa edildiği dönemde çifte medrese olarak işlevini devam ettiren yapının kuzey kanadında yer alan ikinci bölümün yıkıldığı, 16. yüzyıldan sonra kayıtlara medrese olarak geçtiği bilinmektedir. Yapıda gerçekleştirilen ilk çalışmalar yıkılan bölümlerin tespitine ve yapının temizlenmesine yöneliktir. Yapılan kazı çalışmalarında Darüşşifa'nın yıkılan bölümlerinin temel izleri tespit edilerek restitüsyon planları çizilmiştir.

1900-1940 yılları arasında başlayan kısmi onarımlar şeklindeki müdahaleler, 1950 yılı sonrasında daha kapsamlı çalışmalara dönüşmüştür. 1962-1969 yılları arasında yıkılan hücre ve üst örtü yeniden yapılarak yapıya kitlesel bütünlüğü kazandırılmaya çalışılmıştır. Özellikle 2000'li yıllarda daha bilinçli ve kontrollü onarımların gerçekleştirildiği anlaşılmaktadır.

20. yüzyılın başlarına kadar oldukça harap durumda olan yapıda dış etkenlere dayalı bazı sorunlar tespit edilmiştir. Darüşşifa'nın bozulmuşluk durumunu değerlendirildiğinde bozulmanın temel sebebi olarak uzun süreli doğal etkenler ve insan faktörü ön plana çıkmaktadır. İnsan eliyle gerçekleşen bu bozulmalar özellikle yapının kaderine terk edildiği 19. yüzyılın sonu ile 20. yüzyılın ilk çeyreğine kadar olan dönemde bilinçsiz kullanıcıların yol açtığı tahribatlardır. Bunların dışında çevresel faktörler ve hava kirliliği, Darüşşifa'da kullanılan malzemenin türü ve yapılan hatalı onarımlar bozulma sebepleri olarak belirlenmiştir.

Onarım çalışmaları kapsamında, bozulan ve taşıma özelliğini kaybeden bölümlerde, malzeme, taşıyıcı sistem ve zemin sağlamlaştırılması yapılmıştır. Tamamen veya kısmen yıkılan bölümler çağdaş ve özgün malzemeler kullanılarak bütünlüğü olup bu işlem yapının kitlesel bütünlüğünü sağlamaya ve süslemeli yüzeylerde tamamlamaya yönelik gerçekleştirilmiştir. Temizlik çalışmaları kapsamında Darüşşifa'da tarihi değer taşımayan eklemeler kaldırılmış, bitki, yosun, liken gibi canlı organizmalar ve kir oluşumları temizlenmiştir. Yapıların kullanılabilirliğini arttırmaya yönelik eklemeler yapılarak yeni işlevler kazandırılmıştır.

Gerçekleştirilen restorasyonlar Darüşşifa'nın tamamen harap olmasını engelleyerek ve yapının kitlesel bütünlüğünü yeniden kazanmasını sağlamakla beraber yapılan yanlış uygulamalar sonucu zarar gören bölümleri de olmuştur.

Özellikle erken dönem uygulamalarında çimentonun onarım malzemesi olarak kullanımı yapıda önemli sorunları da beraberinde getirmiş, bozulma sürecini hızlandırmıştır. Beton kullanımı, özellikle süsleme detaylarının bulunduğu alanlarda geri dönüşü olmayan uygulamalar olarak karşımıza çıkmaktadır. Darüşşifa'da 1960-1970 yılları arasında gerçekleştirilen bütünlüme çalışmalarında tonozlar tamamen betonarme olarak yapılmıştır. Söz konusu dönem içerisinde çimentonun onarımlarda yer alan temel malzemeler arasında bulunduğu benzer uygulamalarla tespit edilebilmektedir.

Bezemeli yüzeylerde yapılan tamamlama işlemlerinde özgün motif ve kompozisyona uymayan bazı uygulamalar tespit edilmiştir. Taş ve tuğla süslemeli bölümlerde tekrar eden motiflere göre tamamlama işlemi yapılmıştır. Yapılan tamamlama işlemlerinde eski-yeni farkını gözetecek detaylara yer verilememiştir. Özellikle sırlı tuğla ve tuğla mozaik süslemeli alanlarda bu durum daha belirgindir.

Zaman içerisinde yeni olan malzemenin aşınarak yıpranacağı ve eski-yeni malzeme farkının ortadan kalkacağı düşünüldüğünde tamamlanan bölümlerin yapıyla ilgili yanlış bilgiler doğuracağı göz ardı edilmemelidir.

Yapılan hatalı tamamlamaların en bariz örneği I. İzzeddin Keykavus Türbesi çini sandukalarda karşımıza çıkmaktadır. Dökülen çini süslemeli bölümler sıvanarak su bazlı boyalar ile özgün motif ve kompozisyonla alakası olmayan bir süslemeyle tamamlanmıştır.

Restorasyon çalışmalarında alanında uzman kişilerin yer almayışı ve uygulama aşamasında yapılan onarımların yeterince denetlenmemesi hatalı onarımların oluşmasına zemin hazırlamıştır. Özellikle döneminin sanat ve mimari anlayışını yansıtacak detay ve bölümlerin onarımlarla yavaş yavaş silinip gitmesi mimarlık tarihi ve sanat tarihi adına önemli bir kayıptır.

SUMMARY

Izzeddin Keykavus Hospital, one of the most important hospitals of the Anatolian Seljuk period, was built in 1217 by Sultan Izzeddin Keykavus. The hospital (Darüşşifa), which provides important information about its period with both its architectural features and its endowment, should be well preserved and repaired carefully. Whether the original state of the building has been interfered with will be clarified as a result of a detailed investigation of the restoration works. In this context, various repairs of the Darüşşifa until today are discussed. Documents of the restoration works were obtained from the archives of the General Directorate of Foundations and the Cultural Heritage Preservation Board. In addition to these, early repairs of the building were determined from the information in old photographs and publications. From the Ottoman Archive records, it was learned that the building was in a dilapidated state and was started to be used as a madrasa.

The foundation conditions of the building, which could not continue its hospital function in the Ottoman period, were changed in line with the madrasah service and it was used as a madrasah until the end of the 19th century. It was abandoned in the last period of the wars of the Ottoman Empire, and as a result of neglect, some parts of it were destroyed and largely destroyed. After 1930, the Darüşşifa was included in the protection and restoration program of the government with the efforts to register and repair the old works. In this context, the first works started with the 1938 excavations and continued with extensive restoration works after 1960. The repairs carried out between 1960 and 1970 were aimed at integration and consolidation. It gained its current appearance with the restorations between 2009-2012.

From the documents belonging to the said repair works, it was possible to determine the deterioration of the structure and its reasons. When the deterioration of the hospital is evaluated, long-term natural factors and human factors come to the fore as the main cause of deterioration. Especially in the period between the end of the 19th century, when the building was abandoned to its fate, and the first quarter of the 20th century, the damage caused by unconscious users is remarkable. Apart from these, environmental factors and air pollution, the type of material used in the hospital and faulty repairs were determined as the causes of deterioration.

Within the scope of the repair works, material, carrier system and ground reinforcement were made in the sections that deteriorated and lost their bearing properties. The completely or partially destroyed sections were integrated using contemporary and original materials, and this process was carried out to ensure the massive integrity of the building and to complete it on ornamented surfaces. Within the scope of cleaning works, additions that do not have historical value in the hospital were removed, living organisms such as plants, moss, lichen and dirt formations were cleaned. Additions were made to increase the usability of the buildings and new functions were gained.

The restorations carried out prevented the hospital from being completely destroyed and enabled the building to regain its mass integrity. However, there were also parts that were damaged as a result of wrong practices.

The use of cement as a repair material, especially in early applications, brought along important problems in the structure and accelerated the deterioration process. The use of concrete emerges as irreversible applications in areas where decoration details are present.

In the finishing processes on the decorated surfaces, some applications that do not match the original motif and composition have been detected. The most obvious example of faulty completions is the tile sarcophagus of the Izzeddin Keykavus Tomb. The crumbled sections which are in tile decoration were plastered and finished with water-based paints and an ornament that did not harmonize with the original motif and composition.

Makale Bilgileri		Article Information	
Etik Kurul Kararı:	Etik Kurul Kararından muaftır.	Ethics Committee Approval:	Exempt from Ethics Committee Approval.
Katılımcı Rızası:	Katılımcı bulunmamaktadır.	Informed Consent:	No participants.
Mali Destek:	Çalışma için herhangi bir kurum ve projeden mali destek alınmamıştır.	Financial Support:	No financial support from any institution or project.
Çıkar Çatışması:	Çalışmada kişiler ve kurumlar arası çıkar çatışması bulunmamaktadır.	Conflict of Interest:	The authors declare that declare no conflict of interest.
Telif Hakları:	Çalışmada kullanılan görsellerle ilgili telif hakkı sahiplerinden gerekli izinler alınmıştır.	Copyrights:	The required permissions have been obtained from the copyright holders for the technical drawings and photos used in the study.

KAYNAKÇA

- Acun, H. (1988). Sivas ve çevresi tarihi eserlerinin listesi ve turistik değerleri. *Vakıflar Dergisi*, 20, 183-221. Erişim adresi: <https://dergipark.org.tr/tr/download/article-file/202990>.
- Acun, H. (2003). Yolların kesiştiği şehir Sivas. *Cumhuriyetin 80. yılında Sivas sempozyumu bildirileri 2003* içinde (s. 23-30). Sivas: Sivas Hizmet Vakfı Yayınları
- Ahunbay, Z. (2016). *Tarihi çevre koruma ve restorasyon*. YEM Yayınevi.
- Akbulut, G. (2009). Sivas şehrinin tarihi ve coğrafyası. *C.Ü. Sosyal Bilimler Dergisi*, 35(2), 212-222.
- Bakırer, Ö. (2002). *Sivas Keykavus Darüşşifası'nda taş tuğla ve çini*. N.Ş. Doğan. (Ed), *Aynur Durukan'a armağan* içinde (s. 75-90). Hacettepe Üniversitesi Yayınları.
- Bayat, A.H. (1962). Anadolu Selçuklu hastahane vakfiyelerinin tek örneği olarak Sivas Darüşşifası Vakfiyesi. *Türk Kültürü*, 333, 5-20.
- Bayat, A.H. (2006). Sivas Darüşşifası'nın bilinen ve bilinmeyen kitabeleri. *Selçuklular Döneminde Sivas Sempozyum Bildirileri 29 Eylül-1 Ekim '05* içinde (s. 351-365). Sivas: Sivas Valiliği.
- Bayburtluoğlu, Z. (1993). *Anadolu'da Selçuklu dönemi yapı sanatçıları*. Erzurum: Atatürk Üniversitesi Yayınları.
- Berchem, M. W. & Edhem, H. (1917). *Corpus inscriptionum Arabicarum*. Kahire.
- Bilget, B. (1990). *I. İzzeddin Keykavus Darüşşifası*. Kültür Bakanlığı Yayınları.
- Cevdet, M. (1938). Sivas Darüşşifası vakfiyesi ve tercümesi. *Vakıflar dergisi*, 1, 35-38. Erişim adresi: <https://dergipark.org.tr/tr/download/issue-full-file/21696>.
- Çal, H. (1990). *Türkiye'nin Cumhuriyet dönemi eski eser politikası* (Yayınlanmamış doktora tezi). Ankara Üniversitesi, Ankara.
- Cantay, G. (1997). Sivas I. İzzeddin Keykavus darüşşifası. *Erdem dergisi*, 9(27), 975-981.
- Cantay, G. (2002). Keykâvus I Dârüşşifâsı. *İslam Ansiklopedisi* (C. 25, s. 353-355). İstanbul: Diyanet Vakfı Yay.
- Cantay, G. (2014). *Anadolu Selçuklu ve Osmanlı Darüşşifaları*. Ankara: Atatürk Kültür Merkezi Yayınları.
- Çetintaş, S. (1953). *Sivas Darüşşifası*. İstanbul: İbrahim Horoz Basımevi.
- Çetintaş, S. (1994). Türk Tarih Kurumu tarafından Sivas şifahanesinde yaptırılan mimari hafriyat. *Bellekten*, III(9), 61-67. Erişim adresi: <https://belleten.gov.tr/tam-metin-pdf/582/tur>.
- Demir, M. (2005). *Türkiye Selçukluları ve Beylikler devrinde Sivas şehri*, Sakarya: Sakarya Kitabevi.
- Demirel, Ö. (2009). Sivas. *İslam Ansiklopedisi* (C. 37, s. 278-282). İstanbul: Diyanet Vakfı Yay.
- Demirtaş, İ. (2011). *19 numaralı Sivas tahrir defterinin transkripsiyon ve değerlendirilmesi* (Yayınlanmamış yüksek lisans tezi). Gaziosmanpaşa Üniversitesi, Tokat.
- Denizli, H. (1998). *Sivas tarihi ve anıtları*. Sivas: Özbelsan A.Ş. Kültür Hizmetleri.
- Dimes, F. G. (2016). Sedimentary rocks. J. Ashurst & F. G. Dimes (Ed.), *Conservation of building & decorative stone* içinde (s.61-135). New York: Routledge.
- Eğilmez, S. (2006). Malazgirt öncesi Sivas'ın tarihi coğrafyası. *Selçuklular Döneminde Sivas sempozyum bildirileri 29 Eylül-1 Ekim '05* içinde (s. 389-398). Sivas: Sivas Valiliği.
- Eyice, S. (1958). Sivasta Keykavus I. darüşşifası. *Bilgi*, XI(130-131), 7-8.
- Gabriel, A. (1934). *Monuments Turcs d'Anatolie* 2. Paris.
- Gökçe, T. (1996). 934 (1528) Tarihli bir deftere göre Anadolu vilayeti medreseleri ve müderrisleri. *Tarih İncelemeleri Dergisi*, 11, 163-175. Erişim adresi: <https://dergipark.org.tr/tr/pub/egetid/issue/5038/68639>.

- Gürkan, K.İ. (1993). Selçuklu hastaneleri, *Malazgirt Armağanı* içinde (s. 33-48). Ankara: Türk Tarih Kurumu Basımevi.
- Hersek, M.C. (1993). *Fetihten Osmanlı dönemine kadar Sivas şehri anıtları* (Yayınlanmamış doktora tezi). Gazi Üniversitesi, Ankara.
- İnan Ocak, Z. (2018). *Anadolu Selçuklu dönemi anıtsal yapılarında 20. yüzyıl başından itibaren gerçekleştirilen onarımlar* (Doktora tezi). Erişim adresi: <https://tez.yok.gov.tr/UlusalTezMerkezi/tezSorguSonucYeni.jsp>.
- İnan Ocak, Z. & Tanyeli, G. (2019a). Buruciye Medresesi'nin 1956-68 restorasyonu üzerinden Türkiye koruma tarihinin okunması. *Vakıf restorasyon yillığı*, 19, 36-55. Erişim adresi: <https://cdn.vgm.gov.tr/yayin/dergi/restorasyon/vry-19-web.pdf>.
- İnan Ocak, Z. & Tanyeli, G. (2019b). Amasya Bimarhanesi'nin tamamlanamayan taçkapısı. *METU JFA*, 36(2), 221-246. Erişim adresi: <http://jfa.arch.metu.edu.tr/archive/0258-5316/articles/metujfa2019204.pdf>.
- Koca, S. (2015). Gelişme dönemi: Sultan I. İzzeddin Keykâvus. *Anadolu Selçukluları ve Beylikler Dönemi Uygarlığı 1* içinde (s. 91-106). Ankara: Kültür ve Turizm Bakanlığı Yayınları.
- Konukçu, E. (2006). Moğol Noyanları, Kayılar ve Sivas. *Selçuklular Döneminde Sivas Sempozyum Bildirileri 29 Eylül-1 Ekim 2005* içinde (s. 52-64). Sivas: Sivas Valiliği.
- Küçükaya, A.G. (2014). *Yapı taşlarının restorasyonu*. İstanbul: Özlem Matbaacılık.
- Mahiroğulları, A. (2016). *Seyyahların gözüyle Sivas*. İstanbul: Özlem Matbaacılık.
- Milli, B. (2007). *Osmanlı öncesi Sivas ve yöresi tarihi*. (Yayınlanmamış yüksek lisans tezi). Fırat Üniversitesi, Elazığ.
- Ögel, S. (1966). *Anadolu Selçuklularının taş tezyinatı*. Ankara: Türk Tarih Kurumu.
- Ökse, A. T. (1993). Sivas ili 1992 yüzey araştırması. *XI. araştırma sonuçları toplantısı* içinde (s. 243-258). Ankara: Ankara Üniversitesi Basımevi.
- Öney, G. (1977). *Türk çini sanatı*. Ankara: Kültür ve Turizm Bakanlığı Yayınları.
- Önge, Y. (1962). Çankırı Darüşşifası. *Vakıflar dergisi*, 5, 251-255. Erişim adresi: <https://dergipark.org.tr/tr/download/issue-full-file/21700>.
- Önkal, H. (2015). *Anadolu Selçuklu türbeleri*. Ankara: Atatürk Kültür Merkezi Yayınları.
- Sözen, M. (1970). *Anadolu medreseleri I*. İstanbul: İstanbul Teknik Üniversitesi Matbaası.
- Sümer, F. (2002). Keykavus I. *İslam ansiklopedisi* (C. 25, s. 352-353). İstanbul: Türkiye Diyanet Vakfı Yayınları.
- Şaman Doğan, N. (2016). Anadolu Selçuklu Sultanı I. İzzeddin Keykavus döneminde(1211-1220) baniler ve imar faaliyetleri. *Hacettepe Üniversitesi Türkiyat Araştırmaları Dergisi*, 24, 119-250. Erişim adresi: <https://avesis.hacettepe.edu.tr/yayin/dbf7cb88-ce97-4865-8b46-f5208d85fd2b/anadolu-selcuklu-sultani-i-izzeddin-keykavus-doneminde-1211-1220-baniler-ve-imar-faaliyetleri>.
- Tuncer, O. C. (1981). Sivas I. İzzeddin Keykavus şifahanesi üzerine üç not. *Sanat tarihi yillığı*, 11, 165-175. Erişim adresi: <https://dergipark.org.tr/tr/pub/iusty/issue/34328/379994>.
- Tuncer, O.C. (1979). Son kazılar ışığında Sivas Şifahane planı. *I.Milletlerarası Türkoloji kongresi* içinde (s.911-952). İstanbul: İstanbul Üniversitesi.
- Uzluk, F. N. (1958). *Fatih devrinde Karaman Eyaleti Vakıfları fihristi*. Ankara: Doğu L.Ş. Matbaası.
- Uzunçarşılı, İ.H. & Edgürer, R.N. (1928). *Sivas şehri*. Ankara: Türk Tarih Kurumu Yayınları.
- Üçer, M. (2012). I İzzeddin Keykavus ve Darüşşifası. *Hayat ağacı*, 17, 54-69.
- Ünver, A.S. (1932). Sur l'Histoire des Hopitaux en Turquie du Money age Jusqu'au XVII. Siecle. *Neuvieme Congres International d'Histoire de la Medecine, 10-18 September, Bucureşti, Romania*.

- Ünver, A.S. (1940). *Selçuk tababeti*. Ankara: Türk Tarih Kurumu Yayınları.
- Ünver, A.S. (1993). Anadolu Selçuklularında Sağlık Hizmetleri. *Malazgirt Armağanı* içinde (s. 9-33). Ankara: Türk Tarih Kurumu Basımevi.
- Yar, M. & Küçük, C. (2014). Sivas Çifte Minareli Medrese minarelerinin ve taç kapısının restorasyonu. *Vakıf restorasyon yıllığı*, 8, 96-106. Erişim adresi: <https://cdn.vgm.gov.tr/yayin/dergi/restorasyon/restorasyon08.pdf>.
- Yasak, İ. & Kaleli, A. (1986). *Dünden bugüne Sivas İli*. Sivas: Seyran yayınları.
- Yetkin, Ş. (1963). Anadolu'da Selçuklu şifahaneleri. *Türk Kültürü*, 10, 23-31.
- Yılmaz, S. S. (2011). *Osmanlı klasik çağında Sivas*. İstanbul: BSM Matbaacılık.
- Yiğiter, E. (2018). Sivas'taki Anadolu Selçuklu medreselerinde restorasyon çalışmaları (19-21. yüzyıl) (Yayınlanmamış yüksek lisans tezi). Selçuk Üniversitesi, Konya.
- Yinanç, R. (1991). Sivas abideleri ve vakıfları. *Vakıflar Dergisi*, XXII, 15-45. Erişim adresi: <https://dergipark.org.tr/tr/download/article-file/202992>.

Arşiv Kaynakları

(VGM) Vakıflar Genel Müdürlüğü Arşivi

- Onat N. (1962), "Sivas Şifahiyeye Medresesi 1962 restorasyon etüdü" (Vakıflar Genel Müdürlüğü).
- Onat N. (1967), 58000174-OF002 numaralı onarım fişi (Vakıflar Genel Müdürlüğü).
- Vakıflar Genel Müdürlüğü. (1963), Rölöve ve restorasyon projesi, (580001074-OC027)
- Vakıflar Genel Müdürlüğü. (1967a), 1962-1967 yılları arasında yaptırılan işlerin belirtildiği numaralı teknik metin (560001074-TM0001).
- Vakıflar Genel Müdürlüğü. (1967b), 1965-1967 yılları arasında yaptırılan işler: Vakıflar Genel Müdürlüğü Abide ve Yapı İşleri Dairesi, Abide ve Eski Eser onarım fişi (58000174-OF003)
- Vakıflar Genel Müdürlüğü. (1996), 25.07.1996 tarihli Sivas Vakıflar Bölge Müdürlüğü tarafından Ankara Vakıflar Genel Müdürlüğüne yazılan rapor.
- Vakıflar Genel Müdürlüğü. (2001), 05.01.2001 tarih ve 47-1 sayılı Vakıflar Genel Müdürlüğü Rehberlik ve Teftiş Başkanlığı inceleme raporu (580001074-RP002)
- Vakıflar Genel Müdürlüğü. (2006), Rölöve ve restorasyon projesi, (Hazırlayan: Metin Keskin).

(KVKBK) Kültür Varlıklarını Koruma Bölge Kurulu Arşivi

- Gayrimenkul Eski Eserler ve Anıtlar Yüksek Kurulu. (1969), 24.05.1969 tarih ve 4625 sayılı kurul kararı.
- Gayrimenkul Eski Eserler ve Anıtlar Yüksek Kurulu Kararı. (1971), 13.06.1971 tarih ve 5858 sayılı kurul kararı.
- Kayseri Kültür Varlıklarını Koruma Bölge Kurulu. (1988), 21.10.1988 tarih ve 291 sayılı kurul kararı.
- Kayseri Kültür ve Tabiat Varlıklarını Koruma Kurulu. (2000a), 26.10.2000 tarih ve 2672 sayılı kurul kararı.
- Kayseri Kültür ve Tabiat Varlıklarını Koruma Kurulu. (2000b), 58.01.33 sayılı 2000 yılı onarım mahal listesi.
- Kayseri Kültür ve Tabiat Varlıklarını Koruma Kurulu. (2002), 21.06.2002 tarih ve 3052 sayılı kurul kararı.
- Kayseri Kültür ve Tabiat Varlıklarını Koruma Kurulu. (2008), 05.05.2008 tarih ve 839 sayılı kurul kararı.
- Sivas Kültür Varlıklarını Koruma Bölge Kurulu. (2012), 24.11.2012 tarih ve 570 sayılı kurul kararı.
- Sivas Kültür Varlıklarını Koruma Bölge Kurulu. (2013a), 25.05.2013 tarih ve 886 sayılı kurul kararı.
- Sivas Kültür Varlıklarını Koruma Bölge Kurulu. (2013b) 29.06.2013 tarih ve 988 sayılı kurul kararı.