



Musaca Nekropolü Kazıları Cam Buluntuları

Mevlüt Eliüşük*

* Doç. Dr.,
Karabük Üniversitesi
Edebiyat Fakültesi Arkeoloji
Bölümü,
mevlueteliusuk@karabuk.edu.tr
Karabük/TÜRKİYE

Öz

Manisa ili Akhisar ilçesi Musaca mahallesi 103 ada, 1-2 parsellerde Gürdük Barajı yol güzergahı ve etki alanında, yol çalışmalarında tespit edilen nekropol alanında Manisa Müze Müdürlüğü'nce kurtarma kazılarında 34 mezar içerisinde 47 yetişkin bireye ait iskelet tespit edilirken, alanda bebek/çocuk mezarına rastlanmamıştır. Bebek/çocuk mezarlarının bulunmamış olması Thyateira kazılarında sadece çocuklara ait mezarların tespit edildiğinden, buradaki çocuk mezarlarının olasılıkla başka bir alanda olduğu ile açıklanmıştır. Musaca mahallesinin antik yerleşimi hakkında herhangi bir bulguya ulaşılamamıştır. Antik Dönem'de Polis'lerin hinterlandı dâhilinde ki tarımsal yerleşimler *Kome* olarak adlandırılmaktadır. Nekropolün 15 km güney batısındaki Thyateira "Akhisar" antik kenti varlığı olası Musaca yerleşim yerinin, Thyateira antik kentinin bir komesi olduğu anlaşılmaktadır. Nekropoldeki mezarlar basit toprak ve sandık mezar olarak iki grup altında değerlendirilmiş olsa da mezarların taş kapaklarının aynı olduğu anlaşılmıştır. Mezarlarda ele geçen cam buluntular unguentarium ve şişe olarak iki grupta değerlendirilmiştir. Buluntular ölü gömme ritüeli içerisinde libasyon ile ilişkilendirilmiştir. Mezarlardan ele geçen cam buluntular genel olarak MS 2-3. yüzyıllar arasına tarihlendirildiğinden, Musaca Nekropolü'nün kullanım dönemleri için de bu tarih aralığını vermek mümkündür. Tespit edilen cam formlarının Anadolu'nun genel cam tipolojisiyle uyumlu olduğu görülürken; şamdan biçimli unguentariumların yerel özellikler gösterdiği anlaşılmaktadır. Kırsal bir yerleşimdeki mezarlarda ele geçen cam eserlerin birbir benzerlerinin Bergama ve Tire gibi koleksiyonlarda belgelenmiş olması Batı Anadolu'da bu formların yaygın olarak kullanıldığını göstermektedir. Nekropolün yerleşim yeri tespit edilemediğinden kırsal alanda yaşayan halkın ekonomik durumu hakkında kesin yargıda bulunmak mümkün olmamakla birlikte mezar hediyesi olmayan örneklerin fazlalığı ve hediye bulunan mezarlardaki hediye sayısının azlığı, ekonomik seviyenin çok da iyi olmadığına da işaret etmektedir.

Anahtar Kelimeler: Thyateira, sandık mezar, libasyon, cam, unguentarium.

Gönderim / Received:

07.10.2021

Kabul / Accepted:

28.03.2022

Alan Editörü / Field Editor:

Murat Karademir

Glass Finds of Musaca Necropolis Excavation

Abstract

While skeletons of 47 adult individuals have been detected in 34 graves in rescue excavations by the Manisa Museum Directorate in the necropolis area detected during the road works, in the road route and impact area of the Gürdük Dam located on 103 blocks, 1-2 parcels in Manisa province Akhisar district Musaca neighborhood, no infant/child graves have been discovered in the area. The absence of

infant and child graves has been evaluated together with the presence of only children's graves in the Thyateira excavations, and this is explained by the fact that the child graves here is probably in another area. There has been no finding about the ancient settlement name of Musaca neighborhood. Since the agricultural settlements within the hinterland of Polis were called *Comet* in ancient times, when evaluated together with the ancient city of Thyateira "Akhisar", 15 km south-west of the necropolis, it is understood that the possible settlement is a comet of the ancient city of Thyateira. Despite the fact that the graves in the necropolis had been evaluated under two groups as simple earth graves and cist graves, it was understood that the stone covers of the graves were identical. The glass finds discovered in the graves has been evaluated in two groups as unguentarium and bottle, and the finds were associated with libation in the burial ritual. Glass finds recovered from the graves are generally dated to 2-3 centuries AD, and it is possible to give this date range for the usage periods of the Musaca Necropolis. While it is seen that the glass forms recovered are compatible with the general glass typology of Anatolia, it is understood that the candelabra-shaped unguentariums demonstrate local characteristics. The fact that the identical glass artifacts found in graves in a rural settlement have been detected in collections such as Bergama and Tire is an important piece of data indicating that these forms were widely used in Western Anatolia. Although it is not possible to make a definite judgment about the economic situation of the people living in rural areas as the settlement of the necropolis could not be identified, the high number of samples without grave gifts and the low number of gifts in the grave samples with gifts indicate that the economic level is not very good.

Keywords: Thyateira, cist grave, libation, glass, unguentarium.

GİRİŞ

Manisa ili Akhisar ilçesi Musaca Mahallesi 103 ada, 1-2 parsellerde Gürdük Barajı yol güzergahı ve etki alanında, yol çalışmalarında tespit edilen nekropol alanında Manisa Müze Müdürlüğü'nce kurtarma kazıları gerçekleştirilmiştir. Nekropol alanının antik adı ile ilgili yaptığımız araştırmalarda herhangi bir veriye ulaşılamamış, bu nedenle söz konusu nekropol alanı Musaca Nekropolü olarak adlandırılmıştır. Her ne kadar antik adı hakkında bir veri olmasa da Musaca mahallesinin 15 km güney batısındaki Thyateira (Akhisar) Antik Kenti'nin varlığı bizim için önemli bir dayanak noktasıdır (Fig. 1). Bilindiği gibi, yerleşimler üzerine gerçekleştirilen çalışmalarda *Polis* ve *Kome* kavramları önemli bir yer tutar. *Polis*'lerin hinterlandı dahilinde tarımsal yerleşimler, antik kentlerin yaşamı için oldukça önemlidir. Dolayısıyla *Kome*'lerin varlığı kentlerin üretim mekanizmasının işleminde olmazsa olmaz olarak karşımıza çıkar (Şahin, 2007, s. 116). Bu nedenle Musaca Mahallesi yerleşiminin Thyateira Antik Kenti'nin bir *Kome*'si olması da kuvvetle muhtemeldir.

Batı Anadolu'nun önemli kentlerinden olan Thyateira Antik Kenti (Fig. 2) ile ilgili en erken yazılı kaynaklarda kentin MÖ 3. yüzyılda Makedonlular'a ait bir koloni olduğu geçmektedir (Akdeniz, 2013, s. 429; Dinç, 2015, s. 17). Kent hakkında Strabon "Thyateira Sardeis yolu üzerinde sol tarafta Makedonlular'a ait bir *katoikia*, Mysialılar'ın en uzak kenti olarak belirtirken (Strabon XIII, 4, 4, C625), Plinius'ta da kentin ismi Thyatireni olarak geçer (Plinius V, 115). Buna ek olarak araştırmacılar Thyateira kelimesinin kökünü oluşturan "teira" kelimesinin Lydia dilinde kale ya da kasaba kelimelerine karşılık geldiği belirterek kentin Lydia Dönemi'ne kadar gidebileceği üzerinde durmuştur (Akdeniz, 2013, s. 429-430; Dinç, 2015, s. 18; Yıldız, 2016, s. 3). Kentin MÖ 190'da Pergamon Krallığı hakimiyetine girmesiyle territoriumu genişlemiş (Sevin, 2001, s. 183; Akdeniz, 2013, s. 430; Dinç, 2015, s. 18); III. Attalos'un ölümüyle birlikte de kent ve çevresi Roma İmparatorluğu egemenliğine girmiştir (Yıldız, 2016, s. 3).

Thyateira kenti'nin Roma Dönemi'nde MÖ 25-24, MS 17 ve MS 178-179 olmak üzere üç büyük depremden etkilendiği bilinmektedir. Büyük depremler sonucunda, Roma İmparatorları Tiberius (MS 14-37), Hadrianus (117-138) ve Caracalla (211-217) tarafından kent tekrar inşa edilmiştir (Akdeniz, 2013, s. 430; Dinç, 2015, s. 18; Yıldız, 2016, s. 3). MS 7-8. yüzyıllardaki Arap akınları kenti zayıf ve halk kırsal kesimlere çekilerek küçük kentlerde ya da başka bir ifadeyle *kome*'lerde yaşamını sürdürmeye devam etmiştir.

MEZARLAR

Manisa Müze Müdürlüğü¹ denetiminde gerçekleştirilen çalışmalarda eğimli bir arazi yapısına sahip alanda 9 sondaj kazısında 34 adet mezar tespit edilmiştir (Fig. 3).

Nekropol alanı içerisindeki mezarları inşa şekli itibarıyla iki grup altında değerlendirmek mümkündür. Bunlardan ilki; 26 örnekte karşımıza çıkan basit toprak (Fig. 4-5) mezarlardır. Bu örneklerde özellikle nekropol alanın toprak yapısı da öne çıkmaktadır. Toprağın küçük taş yoğunluklu olması nedeniyle kazılar sırasında gömü alanlarının dağılmadan oldukça sağlam bir şekilde günümüze ulaştığı görülmektedir.

İkinci grup ise sandık mezarlar "*cist tomb*" oluşturur. Bu gruba giren sekiz örnek tespit edilmekle birlikte kendi içinde de kullanılan malzeme ve işçilik yönünden farklılıklar görülür. Bu ikinci grup içindeki örnekleri sandık bölümü kireç harçlı tuğla duvar olanlar (Fig. 6), uzun kenarlarda kireç harçlı tuğla duvar kısa kenarlarda ise ince yonu taş levha kullanılmış olanlar, kireç harçlı moloz taş kullanılan (Fig. 7), kireç harçlı taş ve tuğla karışık malzeme kullanılan ve tamamen ince yonu taş ile oluşturulan

¹ Bu çalışmayı gerçekleştirmemde yardımını esirgemeyen Manisa Müze Müdürü Eren SÜLEK ve ekibine sonsuz teşekkürlerimi sunarım.

(Fig. 8) olmak üzere dört alt grupta değerlendirmek mümkündür. Bu grupta temelde kullanılan inşa malzemesinde farklılık görülse de mezarların ölçüleri birbirleriyle uyumludur. Ayrıca temelde mezarları iki alt grup altında değerlendirmiş olsak da nekropol alanındaki mezarların tamamının üst bölümlerinin bir yüzü ince yonu taş levhalar ile kapatıldığını (Fig. 9) bu bağlamda nekropol alanının bir bütünlük oluşturduğunu söylemek mümkündür.

Nekropol alanı içerisindeki mezarların tamamında inhumasyon gömü gerçekleştirilmiş olup, kremasyon gömüyü işaret eden herhangi bir buluntuya rastlanmamıştır. Tespit edilen mezarlarda 1 bireye ait mezarlar olduğu gibi aynı mezar içerisinde 4 bireye kadar gömü yapılan örnekler de mevcuttur. Mezarlara gömü sayısında yukarıda belirttiğimiz mezar tipleri arasında bir ayırım yapılamamakta olup her iki grup içerisinde de çoklu gömülerin olduğu görülmektedir.

Çoklu gömülerde bazı örneklerde ilk gömüye ait iskeletlerin, mezarların ayakucunda toplandığı ve sonrasında yeni gömülerin gerçekleştirildiği anlaşılmaktadır. Ancak genelde bu toparlama işleminin çoklu gömülerde bir iskelet için gerçekleştirilmiş olup sonraki gömülerde ise kemiklerin toparlanmadan üst üste gömüldüğü görülmektedir. G2M4 No'lu mezarda diğerlerinden farklı olarak ilk gömünün taş bir levha ile diğer gömülerden ayrıldığı ve mezar armağanlarıyla birlikte 0,45x0,50 m ölçülerindeki oluşturulan alana toplandığı (Fig. 10), mezarın kalan bölümüne ise yine diğer çoklu gömülerde olduğu gibi üst üste 3 bireyin defnedildiği gözlemlenmiştir. Mezarlarda tek iskeletin toplanarak sonraki gömülerin toparlanmadan üst üste gerçekleştirilmiş olması, nekropolün farklı kullanım evreleri olabileceğini düşündürmektedir.

Bu düşünce bağlamında olasılıkla ilk evrede mezarlarda tekil gömüler gerçekleştirilmiştir. İkinci evrede ise dokuz örnekte karşılaşıldığı üzere mezarlarda ilk gömüye ait iskelet yeni defnedilen bireylerin ayakucunda toplandığı, sonraki gömülerin ise mezardaki diğer bireylerin kemiklerinin toparlanmadan üst üste gerçekleştirildiği anlaşılmaktadır. İkinci evrede gömü şeklinde önceki gömülerin iskeletlerinin toparlanması geleneğinin bırakıldığı da görülmektedir. Olasılıkla bu durumu yeni defnedilen bireylerin aynı aileden olmalarıyla açıklamak mümkündür. Ancak hiç kemiklerin toparlanmadan 3 bireye kadar gömülerin (Fig. 11) olduğu mezarlarda ise tek evrenin olduğunu diğer bir ifadeyle tek bir aile tarafından kullanılmış olabileceği düşünülmektedir. Bu değerlendirmeler ışığında Musaca Nekropolü içindeki çoklu gömülerde iskelet toplama geleneğinin akrabalık bağı ile ilişkili olduğunu söyleyebiliriz.

Gömü işleminde diğer mezarlardan ayrılan tek bireyin gömülü olduğu G2M3 mezarda iskeletin sadece göğüs kafesinin üzerinin 2 adet çatı kiremidinin karşılıklı yerleştirilmesiyle bir alan oluşturulduğu (Fig. 12), sonrasında ise mezarın taş kapaklar ile kapatıldığı görülmektedir. Bu uygulamanın nekropolün genelinde olmaması farklı bir uygulama olarak öne çıkar. Uygulamanın gömü ritüeli içerisinde değerlendirmemekle birlikte olasılıkla mezarın daha korunaklı hale getirilmesi amacıyla yapılmış olabileceği üzerinde durulmaktadır.

Nekropol alanının tamamının kazısının tamamlanmış olmasına rağmen bu alanda bebek ya da çocuk mezarının olmaması ilginç bir durumdur. Thyateria antik kenti içinde Hastane Höyüğü'ndeki F33 açmasında gerçekleştirilen kazılarda MS 3. yüzyıla tarihlendirilen çocuk ve bebek mezarları tespit edilmiştir. Burada sadece çocuk ve bebek mezarlarının bulunması, gömü geleneği içerisinde belli bir yaşın altındakilerin farklı yere gömüldüklerini düşündürmüştür (Akdeniz vd., 2014, s. 128, Res. 13). Bu bağlamda benzer bir uygulamanın da Musaca Nekropolü için geçerli olduğu yani belirli bir yaşın altındaki bireylere ait mezarların olasılıkla farklı bir alana gömüldüğü öngörülebilir. Gömü geleneğindeki bu benzerlik aynı zamanda Musaca Nekropolü'nün yerleşim yerinin Thyateria kentinin *kome'si* olduğunu destekleyen önemli bir gömü geleneği olduğunu da göstermektedir.

Mezarlarda ele geçen cam unguentarium ve şişelerin ölü gömme geleneği içerisinde değerlendirilmesi doğru olacaktır. Tespit edilen unguentariumlar ve şişeleri cenaze törenleriyle² doğrudan ilintili oldukları bilinmektedir (Gençler-Güray, 2011, s. 247). Bu durum, cenaze törenlerinde şarap, yağ ve koku ile yapılan libasyon sonrasında boşalan unguentariumların mezara konması, gömü işlemi sırasında ölüye gösterilen onurlandırmanın bir sembolü olarak kabul edilmektedir (Anderson-Stajanovic, 1987, p. 121). Dolayısıyla mezarlardaki unguentariumlar ve cam şişelerin varlığını gömü geleneği içinde libasyon gibi ritüeller ile ilişkilendirmek mümkündür. Ancak bununla birlikte bu eserlerin aynı zamanda ölünün sosyal statüsü ve cinsiyeti gibi unsurlarla uyumlu olmaları gerektiğinden, bu eserlerin sadece defin aşamasının bir parçası değil aynı zamanda defin sonrasına hizmet eden ölü armağanları olarak da düşünülmesi gerekir. Bu bağlamda bu eserlerin hem libasyon hem de ölü armağanı olarak iki kullanımının olduğunu söylemek mümkündür.

BULUNTULAR

Nekropol alanındaki kazılarda farklı tiplerde cam eserler tespit edilmiştir. Özellikle Roma Erken İmparatorluk Dönemi'nde cam malzeme, pişmiş toprak malzeme ile birlikte ya da onun yerine geçerek mezar kontekstlerinde yoğun karşılaşılan ve tarihlendirmede en yardımcı buluntu grupları olarak karşımıza çıkmaktadır. Her ne kadar önemi bu kadar bilinen bir malzeme olsa da cam henüz arkeolojide geri planda kalmış alanlardan biridir. Bu nedenle cam malzeme grupları üzerine gerçekleştirilen çalışmalar önem arz etmektedir.

Bilindiği üzere Thyateira antik kenti modern Akhisar kentinin altındadır, bu yüzden kentin antik dönem üretimi hakkında bir değerlendirme yapılamamaktadır. Thyateria'nın bir *kome*'si olduğu düşünülen ancak yerleşim yeri tespit edilemeyen ve bu nedenle Musalar Nekropolü olarak adlandırdığımız alanda ele geçen cam buluntuların literatüre kazandırarak hem Thyateria'nın mezar tipolojisi hem de Anadolu cam tipolojisine katkı sağlamak hedeflenmiştir.

Nekropol alanında ele geçen cam buluntuları Unguentarium ve Şişe olmak üzere iki grup olarak değerlendirmek mümkündür.

Unguentariumlar

Lekythos, alabastron ve ampullaların yerine, kullanılmaya başlanan pişmiş toprak unguentariumların (Hellström, 1965, p. 25; Kurtz & Boardman, 1971, p. 164-165; Berlin, 1997, p. 58; Dusenbery, 1998, p. 798; Dotterweich, 1999, p. 4, 6; Yıldız, 2016, s. 4; Tekocak & Yıldız, 2015, s. 414) en erken örneklerinin MÖ 4. yüzyılın ortalarından itibaren kullanılmaya başlandığı (Özdilek, 2016, s. 222) ve MS 7. yüzyıla kadar devam ettiği bilinmektedir (Robinson, 1959, p. 15, Öz, 2022, s. 62). Unguentarium kelimesi, Antik Dönem'de kokulu yağ, parfüm anlamına gelen "*unguent*" teriminden türetilmiştir. Roma Dönemi'nde *unguentumun* karşılığı olarak Latince'de merhem ya da kokulu yağ anlamına gelen *balsomon* ya da *balsamaria* terimi de kullanılmıştır (Anderson-Stojanovic, 1987, p. 105-106). Unguentariumlar sadece merhem, kokulu yağ kabı olarak değil hem yoğun olarak mezarlarda ölü gömme ritüeli içerisinde (Hellström, 1965, p. 24; Anderson-Stojanovic, 1987, p. 106; DüNDAR, 2008, s. 6-7), hem de kutsal alanlarda adak eşyası olarak bırakıldıkları (DüNDAR, 2008, s. 7) bilinmektedir. Çok farklı kullanım alanları olan unguentarium kaplarının Roma Dönemi'nde ne olarak adlandırıldığı bilinmemektedir. Bu terim ilk kez, 20. yüzyılın başlarında kullanılmaya başlanmıştır (Hellström, 1965, p. 24; Gürler, 1994, s. 63; Vaag et. al., 2002, p. 41; Laflı, 2003, s. 17; DüNDAR, 2008, s. 4; Tekocak & Yıldız, 2015, s. 414-415). Plinius "*vasa unguentaria*" teriminde bahsetse de Hellström'e göre Plinius bu adlandırmayı alabaster için kullanmıştır. Ayrıca Roma Dönemin'de bu kapların *ampulla* için kullanılmış

² Değerlendirdiğimiz unguentariumların dipsiz yani kendi başlarına kolay bir şekilde ayakta duramamaları tek kullanımlık olduğunu ve sadece içindeki sıvıyı taşımak amacıyla yapıldıklarını yani bu nedenle cenaze törenleriyle ilişkilendirildikleri bilinmektedir (Vessberg, 1952, s. 140).

olunabileceği de değerlendirilmektedir (Dündar, 2008, s. 5-6). Adlandırmalarda farklılıklar olsa da bu çalışmada bu form için genel olarak kabul gören *unguentarium* terimi kullanılmıştır.

Unguentariumların yapımında pişmiş toprak, cam, gümüş, altın gibi farklı malzemeler (Hellström, 1965, p. 23) kullanılmış olsa da pişmiş toprak en yoğun üretim malzemesi olarak öne çıkar. Farklı tiplerdeki yoğun pişmiş toprak unguentariumların varlığının yanı sıra Roma İmparatorluğu'nun erken dönemlerinde cam yaygın olarak kullanılmıştır (Dündar, 2008, s. 6). Esasen cam endüstrisindeki teknolojik gelişmelerin bir sonucu olarak, Erken Roma İmparatorluk döneminde lokal ve bölgesel cam eser üretimleri, yerli yöneticilerin kontrolünde olarak, hiç olmadığı kadar artar. Öyle ki özellikle unguentariumlar gibi sade formlarda cam örneklerin pişmiş toprak olanların önüne geçtiğini söylemek de oldukça mümkündür (Çakmaklı & Taştemür, 2017, s. 118). Musaca Nekropol buluntularının dağılımı bu çıkarımı destekler niteliktedir.

Cam unguentariumların form olarak ele alındığında çok sayıda alt tipi olmakla birlikte Musaca Nekropolü'nde; Tüp Biçimli ve Şamdan Biçimli (Uzun Çan Formlu) olmak üzere iki ana tip karşımıza çıkar.

Tüp Biçimli Unguentariumlar (Fig. 13-14, Kat. No. 1-2): Bu tip şişeler merhem, parfüm, tıbbi kimyasallar gibi önemli ve değerli malzemenin saklanması için özellikle Roma Erken İmparatorluk Dönemi'nde yaygın olarak tüm Roma coğrafyasında (Çakmaklı, 2012, s. 89; Yurtseven, 2006, s. 95) MS 2-3. yüzyıllara kadar kullanımının devam ettiği tespit edilmiştir (Gürler, 2000, s. 20; Taştemür, 2007, s. 118). Genel olarak yaygın bir şekilde karşımıza çıkan bu form, ince cidarlı olup hem düz hem de yuvarlak dipli olmak üzere iki tiptedir. Genellikle yuvarlak dipli örneklerin tek kullanımlık olduğu üzerinde durulmaktadır (Vessberg, 1952, p. 140). C. Lightfoot tarafından tüp biçimli unguentariumlar ölçüleri, boyun ve gövde yüksekliklerinin oranı, boyun ile gövdenin birbirinden ayrılmasına göre; uzun boyunlu-boğumlu, kısa boyunlu-boğumlu ve test tüpü biçimli olmak üzere üç başlık altında değerlendirilmiş ve bu gruba giren eserlerin tamamının Anadolu kökenli olduğunu belirlemiştir (Lightfoot, 1991, p. 107-112). Genel olarak; hafif dışa taşkın ağız kısmı içe doğru yuvarlatılarak katlanmış. Düz ve uzun boyundan gövdeye yumuşak profil ile geçiş, oval gövde, düz dipli olmaları itibarıyla Musaca Nekropolündeki iki örneği (Fig. 13-14, Kat. No. 1-2) test tüpü biçimli unguentariumlar olarak sınıflandırmak mümkündür. Anadolu'da en yaygın tip olarak karşımıza çıkan bu gruba ait eserleri MS 1-2. yüzyıllar arasına tarihlemek mümkündür.

Şamdan Biçimli Unguentariumlar (Fig. 15-19, Kat. No. 3-7): Roma dünyasında genellikle mezar armağanı olarak karşımıza çıkan (Çakmaklı, 2017, s. 284) Şamdan biçimli unguentariumlar, kullanım amaçları açısından parfüm kapları olarak nitelendirilse de, MS 3. yüzyıl kontektlerinden ilaç kabı olarak kullanılan örnekleri de ele geçmiştir (Taştemür, 2015, s. 12-31). Bu unguentariumlar, Isings tarafından iki ana tip ve onların altında iki alt tip olarak değerlendirilmiştir (Isings, 1957, p. 97-99; Tekocak, 2013, s. 131). Vessberg ise bu tipi sekiz alt tipte incelemiştir (Vessberg, 1952, p. 163, Fig. 49). Ele aldığımız eserler genel olarak geniş ağız, uzun silindirik boyun, konik gövde ve konkav diplidir. Bu tip aynı zamanda çan formu unguentarium olarak da adlandırılmaktadır (Çakmaklı, 2012, s. 94). Bu tip örnekler MS 1. yüzyılın sonundan itibaren MS 4. yüzyıla kadar tarihlendirilmiştir (Çakmaklı, 2012, s. 93). Kat. No. 3-5'de (Fig. 15-17) ele aldığımız örnekler değerlendirildiğinde yakın benzerlerini Köyceğiz (Özet, 1998, s. 132, Kat. No. 87c), Fethiye Müzesi'nde (Çakmaklı, 2012, s. 182) Ribezzo di Brindisi Müzesi'nde (Bertelli, 1990, s. 207, Fig. 11d), Parion'da (Tavukçu, 2006, s. 268-270, Kat. No. 230-232), Tire'de (Gürler, 2001, s. 63, Çiz. 2, 22) gördüğümüz eserlerin tamamı MS 1-2. yüzyıllar arasına tarihlenmektedir. Bu bağlamda bizim eserlerimizde bu tarih aralığına ait olmalıdır.

Kat. No. 6-7 (Fig. 18-19) ise bu başlık altında değerlendirilen ilk üç örnekten, konik gövdenin daha belirgin olması yönüyle ayrılmaktadır. Her iki eser benzer örneklerden ayrılmakta ve yerel ya da

bölgesel üretim olasılıklı form özellikleri göstermektedir. Bu iki eserin en yakın benzerleri Tire’de Uzgur köyünde bulunmuş mezar buluntuları içerisinde görülümekte olup MS 2. yüzyılın ikinci yarısı ile MS 3. yüzyıl içerisine tarihlendirilmiştir (Gürler, 2001, s. 63, Çiz. 2, 23). Bu bağlamda 6-7 nolu eserlerde bu tarih aralığına ait olmalıdır.

Şişeler

Nekropol alanında tespit edilen cam buluntular içerisinde ikinci grubumuzu şişe ve sürahiler oluşturmaktadır. Bu başlık altında küresel gövdeli şişeler ve huni biçimli boyunlu halka kaideli şişeler olmak üzere iki grup tespit edilmiştir.

Küresel gövdeli şişeler (Fig. 20-21, Kat. No. 8-9): Genel olarak küresel gövde, huni biçimli boyun ve düz veya konik ağızlı olarak tanımlanan şişeler, Roma İmparatorluğunun batı ve doğu eyaletlerinde MS 3. yüzyıldan itibaren görülümekle birlikte, Doğu Akdeniz kontekslerinde MS 3. yüzyıl ile MS 5. yüzyıla kadar varlığını korumuştur (Erten, 2000, s. 171-172). Türkiye’deki müze koleksiyonlarında bu tipin birçok örneğinin bulunması, küresel gövdeli şişelerin Anadolu’da yoğun olarak kullanılmalarının yanı sıra, formun Anadolu’da da üretilmiş (Erten, 2000, s. 171-180) olabileceğini düşündürmektedir (Erten, 2000, s. 173). Musaca Nekropolü küresel gövdeli şişelerini tipolojik özellikleri bağlamında iki alt tipte incelemek mümkündür. Bunlardan 8 nolu (Fig. 20, Kat. No. 8) eser olan konik ağız yapısı itibariyle ilk tipi oluşturur. Benzeri Anadolu’da; Kabasakız (Çakmaklı, 2012, s. 205, Kat. No. 30), Hüseyin Kocabaş Koleksiyonu (Akat vd., 1984, s. 31, r.110), Bergama Müzesi (Atilla & Gürler, 2009, s. 170-171, Kat. No. 255-257) ve Batıda ise Nea Anchialos’da (Weinberg, 1962, p. 131, plate 27, Fig. 9) tespit edilmiş olup bu tip genel olarak MS 3-4. yüzyıllar arasına tarihlenmiştir. Diğer tipimiz ise G2M4 mezarında ele geçen küresel gövdeli, uzun boyunlu, kesme ağız kenarlı şişedir (Fig. 21, Kat. No. 9). 8 No’lu eserden gövde üzerindeki üç sıra düzenlenmiş aynı renkte damlacık süslemesi ve ağız kenar formu ile ayrılmaktadır. Anadolu’da en yakın benzerleri Bergama (Atilla & Gürler, 2009, s. 174, Kat. No. 262), Tarsus (Erten, 2000, Levha 36, Fig 3-4) müzelerinde ve Paşabahçe Şişecam koleksiyonunda (Canav, 1985, s. 59 No. 81) tespit edilen eserin yakın örnekleri MS 4-5. yüzyıla tarihlenmektedir. Ancak G2M4 mezarı içerisinde aynı konteks içinde değerlendirilen ve MS 2. yüzyılın sonu ile 3. yüzyıla tarihlenen (Maden, 2019, s. 57-68, Kat. No. 1-16; Robinson, 1959, p. 56, Pl. 11, M125; Vapur, 2009, s. 132, Çiz. 68-69, Kat. No. 481-484; Tyers, 1996, p. 102, S1, 8; Lang, 1955, p. 79; Krinzing, 2005, p. 225, Pl. 1) LR3 amphorasıyla (Fig. 22, Kat. No. 10) birlikte değerlendirildiğinde, eseri LR3 amphorası için önerilen tarih aralığına yerleştirmek mümkündür.

Huni Biçimli Boyunlu, Halka Dipli Şişe (Fig. 23, Kat. No. 11): İçe yuvarlatılmış düz ağza, uzun ve huni biçimli boyuna, armudi gövdeye, yüksek halka dibe sahip olan şişenin boyun kısmında iki adet cam ipliği ile dekore edilmiştir. Bu tip eserlerin MS 2. yüzyılın sonlarından MS 4. yüzyıla kadar kullanımda kaldığı bilinmektedir (Höpken & Çakmaklı, 2015, p. 55). Eserin birebir benzeri Gaziantep Müzesi koleksiyonunda (Höpken & Çakmaklı, 2015, p. 56, No. 92) bulunmakta ve MS 2-4. yüzyıllara tarihlendirilmektedir. Diğer benzerleri, Bodrum Sualtı Arkeoloji Müzesi Koleksiyonu’nda örnekler (Özet, 1998, s. 143, No. 97) MS 3-4 yüzyıllara, Bergama Müzesi Koleksiyonu’ndaki eser (Atilla & Gürler, 2008, s. 180, No. 274) MS 3-4 yüzyıllara, Yüksel Erimtan Koleksiyonu eser (Lightfoot & Arslan, 1992, p. 194-195, Kat. No. 129-130) MS 4. yüzyıla, Kahramanmaraş Müzesi örneği ise (Güneş, 2009, s. 245-252; Eker, 2014, s. 162, No. 107) MS 3-4. yüzyıllara tarihlendirilmektedir. Tipolojik olarak eserin benzer örnekleri MS 2-4. yüzyıllara tarihlendirilirken, eserin ele geçtiği G2M3 mezarında tek iskelet ve yanında iki cam eser bulunmaktadır. Bunlardan ilki MS 1-2. yüzyıllara tarihlenen tüp biçimli unguentarium (Fig. 15, Kat. No. 3) diğeri ise huni biçimli boyunlu, halka dipli şişemizdir. Bu bağlamda mezar konteksi içinde değerlendirildiğinde eser için MS 2. yüzyıl tarihi önerilebilir.

SONUÇ

Manisa ili Akhisar ilçesi Musaca mahallesi 103 ada, 1-2 parsellerde Gürdük Barajı yol güzergahı ve etki alanındaki çalışmalarda tespit edilen nekropol alanında Manisa Müze Müdürlüğü'nce kurtarma kazıları gerçekleştirilmiştir. Musaca mahallesinin antik yerleşim adı hakkında herhangi bir bulguya ulaşılamamıştır. Bu nedenle modern ismiyle Musaca Nekropolü olarak adlandırılmıştır. Nekropole ait yerleşim yerinin antik adı bilinmemekle birlikte, yerleşim yerinin 15 km güney batısındaki Thyateira "Akhisar" antik kentinin varlığı öne çıkar. Antik Dönem'de Polis'lerin hinterlandı dahilindeki tarımsal yerleşimler *Kome* olarak değerlendirildiğinden, Musaca mahallesi yerleşiminin Batı Anadolu'nun önemli kenterinden olan MÖ 3. yüzyıldan MS 7-8. yüzyıllara kadar varlığını sürdüren Thyateira antik kentinin bir komesi olarak değerlendirilebilir.

Nekropol alanı içerisindeki mezarları basit toprak mezar ve sandık mezar olarak iki grup altında değerlendirilmiş olsa da mezarların taş kapaklarının aynı olduğu dolayısıyla bu ayrımın sadece duvar işçiliği ile ilişkili olduğunu, diğer bir ifadeyle mezarların temelde aynı tipte olduğunu söylemek mümkündür. Kazılarda 34 mezar içerisinde 47 yetişkin bireye ait iskelet tespit edilmiştir. Mezar ve birey sayısı arasındaki farktan anlaşılacağı üzere mezarda tekil ve çoklu gömüler bulunmaktadır. Çoklu gömülerde ilk bireyin iskeletinin yeni gömülerin ayakucuna toplandığı, sonrasında ise üst üste gömülerin gerçekleştirildiği belirlenmiştir. Bu durum mezar sahibi olan ailelerin değişmiş olmasıyla başka bir ifadeyle mezar aidiyetinin başka bir aileye geçtiği ile açıklanmıştır.

Nekropol alanının tamamının kazısının tamamlanmış olmasına rağmen bu alanda bebek ya da çocuk mezarının olmadığı tespit edilmiştir. Bu durum Thyateria antik kentinde sadece belirli bir yaşın altındakilere ait gömülerin olduğu alanların varlığı, Musaca Nekropolü'nde de benzer bir uygulamanın olduğunu ortaya koymuştur.

Ölü gömme ritüeli içerisinde libasyon ve ölü armağanı olarak iki farklı kullanımla ilişkilendirilen cam buluntular unguentarium ve şişe olarak iki ana grup altında değerlendirilmiştir. Unguentariumlar, tüplü biçimli ve şamdan biçimli olmak üzere iki alt tip içinde değerlendirilirken, şişeler ise küresel gövdeli ve huni biçimli boyunlu halka dipli şişeler olmak üzere iki alt tipe ayrılmıştır.

Buluntular için genel olarak MS 2-3. yüzyıllar önerildiğinden, Musaca Nekropolü'nün kullanım dönemleri için de bu tarih aralığını vermek mümkündür. Ele geçen malzeme üzerinde yapılan tipolojik çalışmada Musaca Nekropolü'nde ortaya çıkarılan cam formları Anadolu'nun genel cam tipolojisiyle uyumlu olduğunu göstermiş; şamdan biçimli unguentariumların yerel özelliklere sahip olduğu görülmüştür. Ancak bu yerellik bağlamında Thyateria'da bir üretim var mı bu konuda yorum yapmak eldeki verilerin azlığı nedeniyle zordur. Olasılıkla kırsal bir yerleşimdeki mezarlarda ele geçen cam eserlerin birebir benzerlerinin Bergama ve Tire Müzeleri gibi koleksiyonlarda tespit edilmiş olması Batı Anadolu'da bu formların yaygın olarak kullanılmış olduğunu gösteren önemli bir veridir.

Nekropolün yerleşim yeri tespit edilemediğinden kırsal alanda yaşayan halkın ekonomik durumu hakkında kesin bir yargıda bulunmak mümkün olmamakla birlikte mezar hediyelerinin olmayan örneklerindeki fazlalık ve hediye bulunan mezarlardaki hediye sayısının az olması ekonomik seviyenin çok da iyi olmadığını da işaret etmektedir. Cam eserler dikkate alındığında da kapların yapım tekniklerinin özel ustalık gerektirmemesi, eserlerin bu bağlamda ithal özellik taşınamaması ve dekorasyon bakımından oldukça sade örnekler olmaları gömü sahiplerinin varsıl kesime ait olmadığını kuvvetle düşündürmektedir.

SUMMARY

Rescue excavations have been carried out by the Manisa Museum Directorate in the necropolis area detected during the road works, in the road route and impact area of the Gürdük Dam located on 103 blocks, 1-2 parcels in Manisa province Akhisar district Musaca neighborhood. While skeletons of 47 adult individuals have been detected in 34 graves during the excavations, no infant/child graves have been discovered in the area. There has been no finding about the ancient settlement name of Musaca neighborhood. Since the agricultural settlements within the hinterland of Polis were called *Comet* in ancient times, when evaluated together with the ancient city of Thyateira "Akhisar", 15 km south-west of the necropolis, it is understood that the possible settlement is a comet of the ancient city of Thyateira which is one of the important city centers of Western Anatolia, maintained its presence from the 3rd century BC to the 7th-8th centuries AD.

Despite the fact that the graves in the necropolis area had been evaluated under two groups as simple earth graves and cist graves, it was understood that the stone covers of the graves were identical. It is observed that inhumation burials in all of the graves and all of the graves belong to adult individuals. There are single or multiple burials in the graves, and it has been determined that the skeleton of the first individual was collected in multiple burials and then burials were carried out on top of each other. This situation is explained by the fact that the families who own the graves were changed, in other words, the belonging of the grave were transferred to another family.

It is interesting that although the excavation of the entire necropolis area has been completed, there is no baby or child grave in this area. Child and infant graves dated to the 3rd century AD have been discovered during the excavations carried out in trench F33 in the Hastane Höyüğü in the ancient city of Thyateria. The fact that only child and infant graves have been discovered here has suggested that those under a certain age were buried in different places within the burial tradition (Akdeniz et al. 2014, 128, Fig.13). It has been predicted in this context that a similar practice was also valid for the Musaca Necropolis, that is, the graves belonging to individuals under a certain age were probably buried in a different area. This similarity is also another data supporting the idea that the settlement of the Musaca Necropolis is the comet of the city of Thyateria.

The glass finds recovered from the graves, which are evaluated in two groups as unguentarium and bottle, are associated with libation in the burial ritual and are generally dated to 2-3 centuries AD. It is possible to give this date range for the usage periods of the Musaca Necropolis in this context. While it is seen in the typological study carried out on the material recovered that the glass forms recovered from the Musaca Necropolis are compatible with the general glass typology of Anatolia; it is understood that the candelabra-shaped unguentariums demonstrate local characteristics. However, in the context of this locality, it is difficult to comment on whether there is a production in Thyateria due to the scarcity of available data. The fact that the identical glass artifacts found in graves in a rural settlement have been detected in collections such as Bergama and Tire is probably an important piece of data indicating that these forms were widely used in Western Anatolia. Although it is not possible to make a definite judgment about the economic situation of the people living in rural areas as the settlement of the necropolis could not be identified, the high number of samples without grave gifts and the low number of gifts in the grave samples with gifts indicate that the economic level is not very good.

Makale Bilgileri		Article Information	
Etik Kurul Kararı:	Araştırmanın veri toplam süreci 2020 yılından önce gerçekleştiği için Etik Kurul Kararından muafır.	Ethics Committee Approval:	Since the data for the research were gathered before 2020, it is exempt Committee Approval.
Katılımcı Rızası:	Katılımcı rızasına gerek yoktur.	Informed Consent:	The consent of the participants is not required.
Mali Destek:	Çalışma için herhangi bir kurum ve projeden mali destek alınmamıştır.	Financial Support:	The study received no financial support from any institution or Project.
Çıkar Çatışması:	Çalışmada kişiler ve kurumlar arası çıkar çatışması bulunmamaktadır.	Conflict of Interest:	The authors declare that declare no conflict of interest.
Telif Hakları:	Çalışmada kullanılan görsellerle ilgili telif hakkı sahiplerinden gerekli izinler alınmıştır.	Copyrights:	The required permissions have been obtained from the copyright holders for the images and photos used in the study.

KAYNAKÇA

- Akat, Y., Fıratlı, N. & Kocabaş, H. (1984). *Hüseyin Kocabaş koleksiyonu cam eserler katalogu*. İstanbul: Arkeoloji ve Sanat Yay.
- Akdeniz, E. (2013). 2011 yılında Thyateira antik kenti ve Hastane Höyüğü'nde gerçekleştirilen arkeolojik çalışmalar. *Kazı Sonuçları Toplantısı*, 34/2, 429-444.
- Akdeniz, E., Şahin, M. K. & Erön, A. (2014). 2013 yılı Akhisar-Thyateira antik kenti ve Hastane Höyüğü kazısı. *Kazı Sonuçları Toplantısı*, 36/2, 121-138.
- Anderson-Stajanovic, V. R. (1987). The chronology and function of ceramic Unguentaria. *American Journal of Archaeology*, 91, 105-122.
- Atilla, C. & Gürler, B. (2009). *Bergama Müzesi cam eserleri/Glass objects from Bergama Museum*. *Bergama Belleten* 16. Bergama: Bergama Kültür ve Sanat Vakfı Yay.
- Berlin, A. (1997). The plain wares. S. C. Herbert (Ed.), *The Hellenistic and Roman Pottery, Tel Anafa II*, 1 içinde (s. 1-246). Michigan: Kelsey Museum Press.
- Bertelli, G. (1990). I vetri romani nel Museo Archaeologico provinciale "F. Ribezzo" di Brindisi. *RicStBrindisi*, XII, 187-216.
- Canav, Ü. (1985). *Türkiye şişe cam fabrikaları A.Ş. cam eserler koleksiyonu*. İstanbul: Türkiye Şişe ve Cam Fabrikaları A. Ş. Yay.
- Çakmaklı, Ö. D. & Taştëmür, E. (2017). A comparative investigation of the glass vessels and objects from eastern Thrace and Lydian tumuli in the light of the Dügüncülü and Güre finds. *ANNALES 20e Congrès de l'association Internationale pour l'histoire du Verre, Verlag Marie Leidorf GmbH*, 116-124.
- Çakmaklı, Ö. D. (2012). *Karia Bölgesi Roma Dönemi cam kap tipolojisi* (Yayınlanmamış doktora tezi). Ankara Üniversitesi, Ankara.
- Çakmaklı, Ö. D. (2017). Zeus Labraundos kutsal alanı su kompleksi kazıları cam buluntuları. *Seleucia*, VII, 279-297.
- Dinç, M. (2015). Lydia Bölgesi'nin (Philadelphia, Thyateira, Magnesia ad Sipylum ve çevresi) erken Hıristiyanlık Dönemi sonuna kadar tarihi coğrafyası. S. Durugönül (Ed.), *Manisa Müzesi Heykeltraşlık Eserleri* içinde (s. 11-19). İstanbul: Ege Yay.
- Dotterweich, U. (1999). *Unguentarien mit kuppelförmiger mündung aus Knidos, Knidos-Studien 1*. Möhnese: Bibliopolis.
- Dusenbery, E. B. (1998). *The necropolis and catalogues of burial and catalog objects by categories, Samothrace II*. New Jersey: Princeton.

- Dündar, E. (2008). *Patara Unguentariumları, Patara IV,1*. İstanbul: Ege Yay.
- Eker, F. (2014). *Kahramanmaraş Müzesi'ndeki cam eserler* (Yayınlanmamış doktora tezi). Atatürk Üniversitesi, Erzurum.
- Erten, E. (2000). Anadolu'da Roma Dönemi camcılığında küresel gövdeli sürahiler. *Olba*, III, 171-179.
- Gençler-Güray, Ç. (2011). Elaiussa Sebaste'nin Roma Dönemi cam buluntuları. *Olba*, XIX, 233-268.
- Güneş, F. (2009). Late Antique glass from The Museum of Kahramanmaraş. E. Laflı (Ed.), *Late Antique/Early Byzantine Glass in the Eastern Mediterranean* içinde (s. 245-252). İzmir: Hürriyet Matbaası.
- Gürler, B. (1994). *Metropolis'in Hellenistik Dönem seramiği* (Yayınlanmamış doktora tezi). Ege Üniversitesi, İzmir.
- Gürler, B. (2000). *Tire Müzesi cam eserleri*. Ankara: T.C. Kültür Bakanlığı Anıtlar ve Müzeler Genel Müdürlüğü Yay.
- Gürler, B. (2001). Tire'nin Uzgur Köyü'nde bulunmuş olan MS 2. yüzyıl sonu – 3. yüzyıl başına ait mezar grubu. *Türk Arkeoloji ve Etnografya Dergisi*, 2, 59-66.
- Hayes, J. W. (1975). *Roman and pre-Roman glass in the Royal Ontario Museum*. Toronto: Royal Ontario Museum.
- Hellström, P. (1965). *Pottery of Classical and later date Terracotta lamps and glass, Labraunda II, 1*. Lund: Cwk Gleerup.
- Höpken, C. & Çakmaklı, Ö. D. (2015). *Narin Pırlıltı – Fragile Splendour, Gaziantep Medusa Cam Koleksiyonu*. Bonn: Dr. Rudolf Habelt GmbH.
- Isings, C. (1957). *Roman glass from dated finds, Archaeologia Traiectina II*. Groningen: Wolters.
- Krinzinger, F. (2005). *Spätantike und mittelalterliche keramik aus Ephesos, Archäologische Forschungen 13*. Wien: Verlag der Österreichischen Akademie der Wissenschaften.
- Kurtz, D. & Boardman, J. (1971). *Greek Burial Customs*. New York: Cornell University Press.
- Laflı, E. (2003). *Studien zu Hellenistischen, Kaiserzeitlichen und Spätantikfrühbyzantinischen Tonunguentarien aus Kilikien und Psidien (Süd Türkei): Der forschungsstand und eine Auswahl von fundobjekten aus den Örtlichen Museen* (Yayınlanmamış doktora tezi). Köln University.
- Lang, M. (1955). Dated jars of Early Imperial Times. *Hesperia*, 24, 277-285.
- Lightfoot, C. S. & Arslan, M. (1992). *Anadolu antik camları: Yüksel Erimtan koleksiyonu*. Ankara: Ünal Offset.
- Lightfoot, C. S. (1991). Glass in the Iron Age. A. Çilingiroğlu & D. H. French (Ed.), *Anatolian Iron Age, Oxbow Monograph 13, The Proceedings of the Second Anatolian Iron Ages Colloquium held at İzmir, 4-8 May 1987* içinde (s. 67-74). Oxford: Oxbow Books.
- Maden, E. (2019). *Thyateira Antik Kenti Roma Dönemi seramikleri* (Yayınlanmamış yüksek lisans tezi). Adnan Menderes Üniversitesi, Aydın.
- Matheson, S. B. (1980). *Ancient glass in the Yale University Art Gallery*. New Haven: Yale University Art Gallery.
- Öz, C. (2022). Myra'nın Liman Yerleşimi Andriake'de Ele Geçen Geç Roma Dönemi Unguentariumları. *Tarih Araştırmaları Dergisi*, XLI/71, 59-89.
- Özdilek, B. (2016). 2009-2012 Andriake kazılarında ele geçen Unguentarium, şişe, Lykion ve Mortar örnekleri. *Olba*, XXIV, 217-268.
- Özet, A. (1998). *Dipten gelen parıltı: Bodrum Sualtı Arkeoloji Müzesi cam eserleri*. Ankara: T.C. Kültür Bakanlığı Anıtlar ve Müzeler Genel Müdürlüğü Yay.

- Robinson, H. S. (1959). *Pottery of the Roman Period, Athenian Agora V*. New Jersey: Princeton.
- Sevin, V. (2001). *Anadolu'nun tarihi coğrafyası*. Ankara: Türk Tarih Kurumu Yay.
- Şahin, H. (2007). Doğu Dağlık Kilikia: Polis-Khora ilişkileri üzerine ilk düşünceler. *Colloquium Anatolicum*, VI, 115-179.
- Taştemür, E. (2007). *Klaros cam eserleri* (Yayınlanmamış yüksek lisans tezi). Trakya Üniversitesi, Edirne.
- Taştemür, E. (2015), Eski Çağ'da Tıp'da cam kullanımına ilişkin gözlem ve kanıtlar. *Seleucia ad Calycadnum*, 5, 12-31
- Tavukçu, Z. A. (2006). *Parion Nekropolü 2005 yılı buluntuları* (Yayınlanmamış doktora tezi). Atatürk Üniversitesi, Erzurum.
- Tekocak, M. & Yıldız, V. (2015). Akşehir Nasreddin Hoca Arkeoloji ve Etnografya Müzesi'nde bulunan bir grup pişmiş toprak vazo. C. Atilla & E. Okan (Ed.), *Prof. Dr. Ömer Özyiğit'e Armağan (Studies in Honour of Ömer Özyiğit)* içinde (s. 413-432). İstanbul: Ege Yay.
- Tekocak, M. (2013). Akşehir Nasreddin Hoca Müzesi'nden bir grup cam eser. Ç. Gençler-Güray (Ed.), *Kaunos/Kbid Toplantıları 2, Anadolu Antik Cam Araştırmaları Sempozyumu, 17-20 Haziran 2010* içinde (s. 127-142). Ankara: Bilgin Kültür Sanat Yay.
- Tyers, P. A. (1996). *Roman pottery in Britain*. London: Batsford.
- Vaag, E. L., Vinnie, N. & Lund, J. (2002). *The Pottery: ceramic material and other finds from selected contexts, The Maussolleion at Halikarnassos 7*. Aarhus: Aarhus University Press.
- Vapur, Ö. (2009). *Menderes Magnesiası Hypokaustlu Yapı yerel üretim seramikleri* (Yayınlanmamış doktora tezi). Ankara Üniversitesi, Ankara.
- Vessberg, O. (1952). Roman glass in Cyprus. *Opuscula Athenesia*, 7, 109-161.
- Weinberg, G. D. (1962). Evidence for glass manufacture in Ancient Thessaly. *American Journal of Archaeology*, 66, 129-133.
- Yıldız, V. (2016). Akhisar Arkeoloji Müzesi'nde bulunan Unguentariumlar. *Celal Bayar Üniversitesi Sosyal Bilimler Dergisi*, 14/1, 1-24.
- Yurtseven, F. (2006). Tarsus köylü garajı mezarı buluntuları. *Anadolu/Anatolia*, 31, 91-121.

KATALOG

(Katalogda kullanılan kısaltmalar; Fig.: Figür, Kat. No.: Katalog Numarası, Y.: Yükseklik, A.Ç.: Ağız Çapı, G.G.: Gövde Genişliği, K.Ç.: Kaide Çapı, D.Ç.: Dip Çapı).

Kat. No.: 1 (Fig. 13)

Envanter No: 11401

Buluntu Yeri: Musaca mah. 103 ada, 1 parsel, G2M3 No'lu Mezar

Form: Test Tüpü Biçimli Unguentarium

Ölçüler: Y.: 9.4 cm; A.Ç.: 1.6 cm

Teknik: Serbest Üfleme

Tanım: Hafif dışa taşkın ağız kısmı içe doğru yuvarlatılarak katlanmış. Düz ve uzun boyundan gövdeye yumuşak profil ile geçiş, oval gövde, düz dip. Ağız kısmı şekillendirme hatası kaynaklı, kabın bir tarafında dışa taşmaktadır. Eser tüm durumda muhafaza edilmektedir. Dışta irizasyon ve aşınma söz konusudur.

Tarih: MS 1-2. yüzyıl.

Benzer Örnekler.: Isings, 1957, p. 41, Form 27; Vessberg, 1952, Pl. IX, 25; Çakmaklı, 2012, s. 174, Kat. No. 8, 3; Hayes, 1975, p. 39, Fig. 20, No. 630; Matheson, 1980, p. 29, No. 78-79; Gürler, 2000, s. 32, No. 18-19.

Kat. No.: 2 (Fig. 14)

Envanter No: 11400

Buluntu Yeri: Musaca mah. 103 ada, 1 parsel; A3M3 Mezarı

Form: Test Tüpü Biçimli Unguentarium

Ölçüler: Y.: 9.4 cm; A.Ç.:1.6 cm

Teknik: Serbest Üfleme

Tanım: Hafif dışa taşkın ağız kısmı içe doğru yuvarlatılarak katlanmış. Düz ve uzun boyundan gövdeye yumuşak profil ile geçiş, oval gövde, düz dip. Ağız kısmı şekillendirme hatası kaynaklı, kabın bir tarafında dışa taşmaktadır. Eser tüm durumda muhafaza edilmektedir. Dışta irizasyon ve aşınma söz konusudur.

Tarih: MS 1-2. yüzyıl.

Benzer Örnekler: Isings, 1957, p. 97, Form 82B1; Vessberg, 1952, p. Pl. IX, 25; Durlong & Arveliller, 1985, p. 230, 59-60; Çakmaklı, 2012, s. 174, Kat. No. 8.3; Gençler-Güray, 2011, s. 247, Fig. 7, No. 1-3.

Kat. No.: 3 (Fig. 15)

Envanter No: 11396

Buluntu Yeri: Musaca mah. 103 ada, 1 parsel; G2M3 Mezarı

Form: Şamdan Biçimli Unguentarium

Ölçüler: Y.: 22.3 cm; A.Ç.: 2.4 cm; D.Ç.: 4.9 cm

Teknik: Serbest Üfleme

Tanım: Dışa taşkın ağız aletle yuvarlatılmış ve içe katlanılmıştır. Uzun boyundan çan biçimli gövdeye geçişte damlalık işlevi gören boğum yer almaktadır. Dip kısmı düzleme oturmaktadır. Eser tüm durumda muhafaza edilmektedir. İçte ve dışta irizasyon söz konusudur.

Tarih: MS 1-2. yüzyıl.

Benzer Örnekler: Özet, 1998, s. 132, Kat. No: 87c; Çakmaklı, 2012, s. 182; Bertelli, 1990, p. 207, Fig. 11d; Tavukçu, 2006, s. 268-270, Kat. No. 230-232.

Kat. No.: 4 (Fig. 16)

Envanter No: 11399

Buluntu Yeri: Musaca mah. 103 ada, 1 parsel; A3M3 Mezarı

Form: Şamdan Biçimli Unguentarium

Ölçüler: Y.: 11.6 cm; A.Ç.: 1.8 cm; D.Ç.: 1.8 cm

Teknik: Serbest Üfleme

Tanım: Dışa taşkın ağız aletle yuvarlatılmış ve içe katlanılmıştır. Uzun boyundan çan biçimli gövdeye geçişte damlalık işlevi gören boğum yer almaktadır. Dip kısmı düzleme oturmaktadır. Eser tüm durumda muhafaza edilmektedir. İçte ve dışta irizasyon söz konusudur.

Tarih: MS 1-2. yüzyıl.

Benzer Örnekler: Özet, 1998, s. 132, Kat. No. 87c; Çakmaklı, 2012, s. 182; Bertelli, 1990, p. 207, Fig. 11d; Tavukçu, 2006, s. 268-270, Kat. No. 230-232.

Kat. No.: 5 (Fig. 17)

Envanter No: 11403

Buluntu Yeri: Musaca mah. 103 ada, 1 parsel; A3M3 Mezarı

Form: Şamdan Biçimli Unguentarium

Ölçüler: Y.: 11.6 cm; A.Ç.: 1.8 cm; D.Ç.: 1.8 cm

Teknik: Serbest Üfleme

Tanım: Dışa taşkın ağız aletle yuvarlatılmış ve içe katlanılmıştır. Uzun boyundan çan biçimli gövdeye geçişte damlalık işlevi gören boğum yer almaktadır. Dip kısmı düzleme oturmaktadır. Eser tüm durumda muhafaza edilmektedir. İçte ve dışta irizasyon söz konusudur.

Tarih: MS 1-2. yüzyıl.

Benzer Örnekler: Özet, 1998, s. 132, Kat. No. 87c; Çakmaklı, 2012, s. 182; Bertelli, 1990, p. 207, Fig. 11d; Tavukçu, 2006, s. 268-270, Kat. No. 230-232.

Kat. No.: 6 (Fig. 18)

Envanter No: 11402

Buluntu Yeri: Musaca mah. 103 ada, 2 parsel; A1M1 Mezarı

Form: Şamdan Biçimli Unguentarium

Ölçüler: Y.: 14.1 cm; A.Ç.: 2 cm; D.Ç.: 5.8 cm

Teknik: Serbest Üfleme

Tanım: Hafif dışa taşkın ağız kenarı içe yuvarlatılarak şekillendirilmiştir. Boru biçimli uzun ve kalın boyundan çan biçimli gövdeye geçilmektedir. İçbükey dip tabana oturmaktadır. Dışta yoğun irizasyon ve aşınma.

Tarih: MS 2-3. yüzyıl.

Benzer Örnekler: Gürler, 2001, s. 63, Çiz. 2, 23.

Kat. No.: 7 (Fig. 19)

Envanter No: 11404

Buluntu Yeri: Musaca mah. 103 ada, 2 parsel; A1M1 Mezarı

Form: Şamdan Biçimli Unguentarium

Ölçüler: Y.: 13.7 cm; A.Ç.: 1.6 cm; D.Ç.: 4.4 cm

Teknik: Serbest Üfleme

Tanım: Hafif dışa taşkın ağız kenarı içe yuvarlatılarak şekillendirilmiştir. Boru biçimli uzun ve kalın boyundan çan biçimli gövdeye geçilmektedir. İçbükey dip tabana oturmaktadır. Dışta yoğun irizasyon ve aşınma.

Tarih: MS 2-3. yüzyıl.

Benzer Örnekler: Gürler, 2001, s. 63, Çiz. 2, 23.

Kat. No.: 8 (Fig. 20)

Envanter No: 11397

Buluntu Yeri: Musaca mah. 103 ada, 2 parsel; A3M2 Mezarı

Form: Konik Ağızlı Küresel Gövdeli Şişe

Ölçüler: Y.: 19 cm; A.Ç.: 5.7 cm; D.Ç.: 4.6 cm

Teknik: Serbest Üfleme

Tanım: Konik formulu ağzın kenarı kesilerek şekillendirilmiş. Uzun ve huni biçimli boyundan kürevi gövdeye geçiliyor. Düz dipli. Eser tüm durumda muhafaza edilmektedir. İçte ve dışta hafif irizasyon söz konusudur.

Tarih: MS 2-3. yüzyıl.

Benzer Örnekler: Isings, 1957, p. 110, Form 92; Çakmaklı, 2012, s. 205, Kat. No. 30; Akat vd., 1984, s. 31, 110; Atilla & Gürler, 2009, s. 170-171, Kat. No. 255-257; Weinberg, 1962, p. 131, Pl. 27, Fig. 9.

Kat. No.: 9 (Fig. 21)

Envanter No: 2018.01

Buluntu Yeri: Musaca mah. 103 ada, 2 parsel; G2M4 Mezarı

Form: Küresel Gövdeli, Uzun boyunlu Şişe

Ölçüler: Y.: 14 cm; A.Ç.: 3.8 cm; D.Ç.: 3.1 cm; G.Ç.: 9.3 cm

Teknik: Serbest Üfleme

Tanım: Konik formulu ağzın kenarı kesilerek şekillendirilmiş. Uzun ve huni biçimli boyundan kürevi gövdeye geçiliyor. Düz dipli. Gövde üzerinde üç sıra halinde aynı renk camla yapılmış, küresel damlacık bezemeleri görülmekte. Eserin ağız kenarının bir bölümü kırıktır. İçte ve dışta hafif irizasyon söz konusudur.

Tarih: Tipolojik özelliklerine göre MS 4-5. yüzyıla tarihlenen eser; Ancak G2M4 mezarı içerisinde aynı konteks içinde değerlendirilen ve MS 2. yüzyılın sonu ile 3. yüzyıla tarihlenen LR3 amphorayla (Fig. 22, Kat. No. 10) birlikte değerlendirildiğinde, eseri LR3 amphorası için önerilen tarih aralığı olan MS 2-3. yüzyıllara yerleştirmek mümkündür.

Benzer Örnekler: Atilla & Gürler, 2009, s. 174, Kat. No. 262; Erten, 2000, Levha 36, Fig. 3-6; Canav, 1985, s. 59, No. 81.

Kat. No.: 10 (Fig. 22)

Envanter No: 2018.05

Buluntu Yeri: Musaca mah. 103 ada, 2 parsel; G2M4 Mezarı

Ölçüler: Y.: 56.9 cm; A.Ç.: 4 cm; D.Ç.: 3.9 cm

Form: Amphora "LR3"

Tanım: Boyun bölümü kırıktır. Dar ağızlı, ince boyunlu, tek kulplu, geniş gövdeli, gövdede yatay yivler.

Tarih: MS 2-3. yüzyıl.

Benzer Örnekler: Lang, 1955, p. 79; Robinson, 1959, p. 56, Pl. 11, M125; Tyers, 1996, p. 102, S1, 8; Krinzing, 2005, p. 225, Pl. 1; Vapur, 2009, s. 132, Çiz. 68-69, Kat. No. 481-484, Maden, 2019, s. 57-68, Kat. No. 1-16.

Kat. No.: 11 (Fig. 23)

Envanter No: 11398

Buluntu Yeri: Musaca mah. 103 ada, 1 parsel; G2M3 Mezarı

Form: Huni Biçimli Boyunlu, Halka Dipli Şişe

Ölçüler: Y.: 19 cm; A.Ç.: 2.5 cm; K.Ç.: 4.9 cm; G.Ç.: 7 cm

Teknik: Serbest Üfleme

Tanım: İçte yuvarlatılmış düz ağza, uzun ve huni biçimli boyuna, armudi gövdeye, yüksek halka kaideye sahip olan şişenin boyun kısmında 2 mm kalınlığında iki adet cam ipliği ile dekore edilmiştir. Eser tüm durumda muhafaza edilmektedir. İçte ve dışta yoğun irizasyon ve hafif aşınma söz konusudur.

Tarih: Tipolojik özelliklerine göre MS 3-4. yüzyıla tarihlenen eser; G2M3 mezarı içerisinde aynı konteks içinde MS 1-2. yüzyıla tarihlendirilen tüp biçimli unguentarium ile birlikte bulunmuştur. Bu bağlamda mezar konteksini içinde değerlendirildiğinde eser için MS 2. yüzyıl önerilmektedir.

Benzer Örnekler: Höpken & Çakmaklı, 2015, p. 56, Kat. No. 92; Lightfoot & Arslan, 1992, p. 194-195, Kat. No. 129-130; Güneş, 2009, s. 250-252.

EKLER

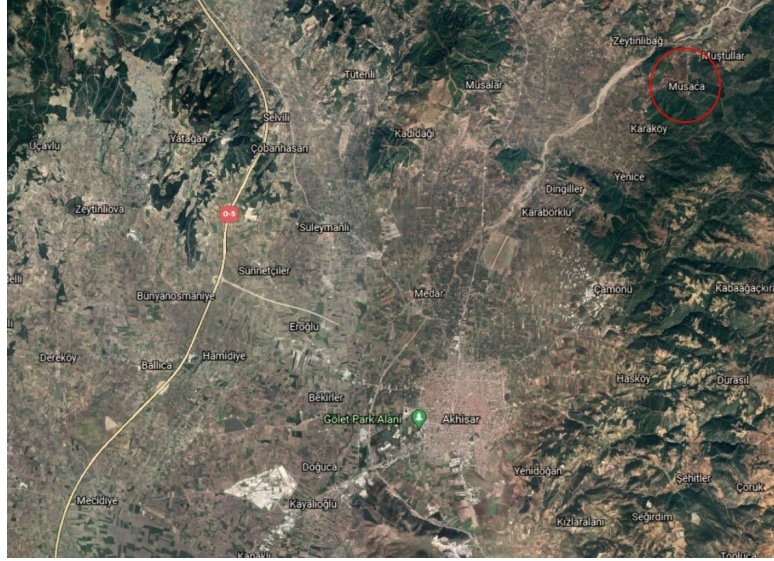


Fig. 1: Thyateira (Akhisar) Antik Kenti ile Musaca Mahallesinin Konumu



Fig. 2: Thyateira (Akhisar) Antik Kenti'nin Konumu



Fig. 3: Musaca Mahallesinde Gerçekleştirilen Çalışmalarda Açığa Çıkarılan Mezarlar



Fig. 4: Musaca Nekropolü'nden Basit Toprak Mezarlar: Tekil Gümü



Fig. 5: Musaca Nekropolü'nden Basit Toprak Mezarlar: Çoklu Gümü



Fig. 6: Musaca Nekropolü'nden Sandık Mezarlar: Sandık Bölümü Tuğla Örgü Mezarlar



Fig. 7: Musaca Nekropolü'nden Sandık Mezarlar: Sandık Bölümü Moloz Taş Örgü Mezarlar



Fig. 8: Musaca Nekropolü'nden Sandık Mezarlar: Sandık Bölümü Taş Levhalı Mezarlar



Fig. 9: Musaca Nekropolü Taş Levha Mezar Kapakları



Fig. 10: Musaca Nekropolü G2M4 No'lu Mezarı



Fig. 11: Musaca Nekropolü Üst Üste Çoklu Gömü



Fig. 12: Musaca Nekropolü G2M3 No'lu Mezarı



Fig. 13: Kat. No. 1, Test Tüpü Biçimli Unguentarium



Fig. 14: Kat. No. 2, Test Tüpü Biçimli Unguentarium



Fig. 15: Kat. No. 3, Şamdan Biçimli Unguentarium



Fig. 16: Kat. No. 4, Şamdan Biçimli Unguentarium



Fig. 17: Kat. No. 5, Şamdan Biçimli Unguentarium



Fig. 18: Kat. No. 6, Şamdan Biçimli Unguentarium



Fig. 19: Kat. No. 7, Şamdan Biçimli Unguentarium



Fig. 20: Kat No. 8, Konik Ağızlı Küresel Gövdeli Şişe



Fig. 21: Kat. No. 9, Küresel Gövdeli Uzun Boyunlu Şişe

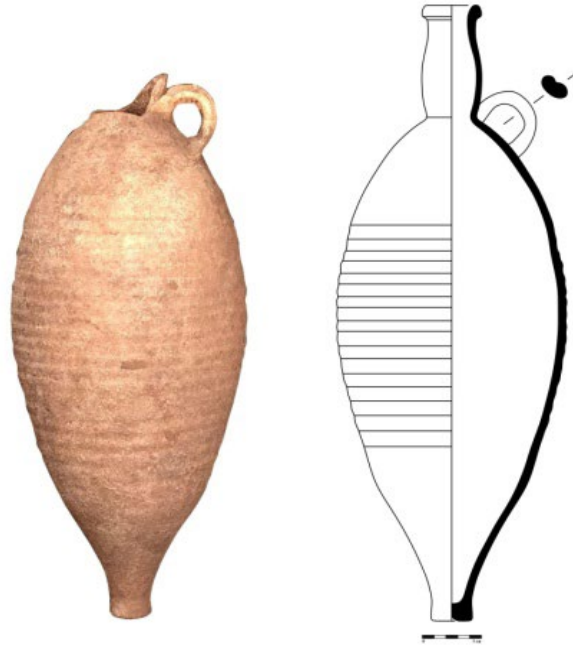


Fig. 22: Kat. No. 10, LR3 Amphorası



Fig. 23: Kat. No. 11, Huni Biçimli Boyunlu, Halka Dipli Şişe