

Depremler Sonrası Antakya Kentsel Kültürel Mirası Hakkında Değerlendirme

Evaluation of the Antakya Urban Cultural Heritage after the Earthquakes

Funda VARNACI UZUN¹, Mehmet SOMUNCU²

¹Aksaray Üniversitesi, Eğitim Fakültesi, Türkçe ve Sosyal Bilimler Eğitimi Bölümü, Aksaray, Türkiye

²Ankara Üniversitesi Dil ve Tarih Coğrafya Fakültesi Coğrafya Bölümü, Ankara, Türkiye

Özet: Dünyadaki tüm toplumlar için önemli olan, insanlığı geçmişe bağlayan ve günümüz toplumları için ekonomik büyüme, yoksulluğun azaltılması ve sürdürülebilir kalkınma yönünde katkısı olan kültürel miraslar doğal afet risklerine karşı korumasız durumdadır. Nitekim 6 Şubat 2023'te Kahramanmaraş ve 20 Şubat 2023'te Hatay merkezli olarak meydana gelen depremlerde Antakya'nın yüzyılların ve çok çeşitli medeniyetlerin birikimi olan kentsel kültürel mirası ağır hasar almıştır. Bu çalışmanın amacı, depremler sonrası Antakya kentsel kültürel mirasının durumunun ortaya konulması ve önceki literatürün, deprem sonrası basında yer alan haber ve makalelerin, çeşitli kurumların yayınladığı raporların incelenmesiyle Antakya kentsel kültürel mirasına yönelik deprem sonrası yapılabilecekler için önerilerin betimsel olarak değerlendirilmesidir. Yapılan değerlendirmeler sonucunda, öncelikli önerilebilecek olan Antakya kent merkezindeki depremden etkilenen tüm kültürel varlıkların ve bu varlıklarla bir bütün halinde yaşamakta olan toplumun değerlerinin de yeniden yaşatılması ve korunmasıdır.

Anahtar kelimeler: kültürel miras, deprem, Antakya, doğal afet.

Abstract: Cultural heritage which is significant for all societies worldwide connects humanity to the past and contributes to economic growth, poverty reduction and sustainable development in contemporary societies. However, cultural heritage is vulnerable to natural disasters if lacking adequate protection. In the earthquakes that occurred on February 6, 2023 in Kahramanmaraş, and on February 20, 2023 in Hatay, the urban cultural heritage of Antakya, which represents centuries of accumulated heritage from diverse civilizations, suffered severe damage. The purpose of the current study is to reveal the conditions of the urban cultural heritage in Antakya following the earthquakes and to evoulution recommendations for what can be done after the earthquakes to preserve Antakya's urban cultural heritage on the basis of the descriptively examination of previous literature, news articles and reports published by various institutions after the earthquakes. As a result of the evaluation made, the primary recommendation would be to revive and preserve all the cultural assets affected by the earthquake in the city centre of Antakya, along with the values of the community living in harmony with these assets.

Keywords: cultural heritage, earthquake, Antakya, natural disasters.

1.Giriş

Küresel değerlerin geçmişten günümüze doğru aktarılması anlamına gelen miras kavramı, içinde kültürü ve doğal değerleri barındırmaktadır (Karapınar ve Barakazı, 2017). Birleşmiş Milletler Eğitim, Bilim ve Kültür Örgütü (UNESCO) kültürel mirası “bir grup veya toplumun geçmiş nesillerden miras kalan, bugün korunan ve gelecek nesillerin yararına bağlılanan fiziksel eserler ve somut olmayan niteliklerin mirası” olarak tanımlamaktadır (World Bank Group & GFDRR, 2017). Kültürel miras,

insanlık tarihi boyunca deneyimlenmiş olan ve günümüze kadar ulaşabilen somut ve somut olmayan değerlerin tümünü ifade etmektedir (Pekerşen vd., 2019). Somut kültürel miras, gelecek için korunmaya değer olduğu düşünülen binalar, tarihi yerler, anıtlar, önemli eserler veya diğer nesnelere oluşur. Bunlar, “*belirli bir kültürün arkeolojisi, mimarisi, bilimi veya teknolojisi için önemli olan nesnelere*” içerir. Uygulamalar, ritüeller, şenlikli olaylar, doğa ve evren ile ilgili bilgi ve uygulamalar veya geleneksel zanaatlar üretme bilgi ve becerileri ise somut olmayan kültürel miras olarak nitelendirilmektedir (World Bank Group & GFDRR, 2017). Kültürel miras olarak nitelendirilebilecek olan tarihi yapılar, sanat eserleri, anıtlar, arkeolojik sitler, mağaralar, kitabeler, heykeller ve kültürel gelenekler aynı zamanda turizmin önemli ürünleri durumundadır (Kurak Açıcı vd., 2017; Karapınar ve Barakazı, 2017). Kültürel mirasın turizm yoluyla ekonomik ve sosyal yönden katkıları düşünüldüğünde miras kaynaklarının gelecek nesiller için de korunmasının ve bu yönde önlemler alınması gerekliliği ortaya çıkmaktadır (Karapınar ve Barakazı, 2017). Somut olmayan miras, bilgi sahiplerinin ve uygulayıcıların ölümü, uygulama topluluklarının dağılması ve iletim sistemlerinin bozulması gibi inşa edilmiş mirasa verilen hasardan daha uzun süreli bir sosyal etkiye sahip olabilecek risklerle karşı karşıyadır (World Bank Group & GFDRR, 2017). Buna karşılık, somut kültürel miras özellikle doğal afetlere karşı savunmasız durumdadır. Doğal afetlerin yıkıcı etkileri yerleşim yerlerinde daha büyük etkiye sahiptir ve ekonomik kayıplara ve manevi tehlikelere yol açma olasılığı daha yüksektir.

Bir kentte doğal afetlerin insan kayıplarından sonra en önemli ve yıkıcı etkisi kültürel miras yapıları üzerinde olmaktadır (T.C.İstanbul Governorship, 2014). Kültürel miras, doğal afetlerin olumsuz etkilerine karşı savunmasızdır ve başta iklim değişikliğinden kaynaklanan afetler olmak üzere diğer afetlerin kültürel miras üzerindeki olumsuz etkileri, bu zorluğun ele alınmasının aciliyetini artırmaktadır. Kasırgalar, seller, depremler, toprak kaymaları, volkanlar, rüzgâr etkileri, yangınlar veya iklim değişikliğinin uzun vadeli etkileri ve diğer felaketler bazen kültürel mirasa geri dönüşü olmayan zararlar verir veya kültürel mirasın tüm alanlarını tamamen yok eder. Birçok miras eseri, yetersiz acil durum müdahaleleri nedeniyle daha fazla zarar görmektedir (European Parliament, 2007). Afet nedeniyle normal altyapı hasar gördüğünde, onarım veya yeniden inşa genellikle mümkündür; ancak kültürel miras üzerindeki etkiler geri döndürülemez olabilir ve geçim kaynaklarının kaybı da dahil olmak üzere ekonomik kayıplara yol açabilir (World Bank Group & GFDRR, 2017).

Kültürel miras, dünyadaki topluluklar için büyük önem taşımaktadır. Hem somut hem de somut olmayan mirasın bizi geçmişe bağlaması, kimliklerimiz ve insanlığın gelişimi hakkında paha biçilmez içgörüler sağlaması yanında ekonomik büyüme, yoksulluğun azaltılması ve sürdürülebilir kalkınmada önemli bir rol oynaması gibi faydalarına rağmen mirasın afet riskleri de dahil olmak üzere çeşitli risklerden korunması konusunda hem Türkiye’de hem de dünyada sorunların olduğu bir gerçektir (World Bank Group & GFDRR, 2017). Çıkan yangınlarda, Edinburgh Eski Kentinin (Birleşik Krallık) ve Notre Dame Katedralinin (Fransa), Tayland’da sellerde Ayutthaya Dünya Mirası Alanı’ndaki tapınakların, terör saldırısında Diş Kalıntısı Tapınağının (Sri Lanka), Vandalizm ile Bamiyan Budalarının (Afganistan) hasar görmesi kültürel miras değerlerinin doğal veya beşeri kaynaklı afetlerden etkilenmesine örnektir. Dünya’nın birçok yeri için depremler kültürel mirasın yok olmasına sebep olabilecek en yıkıcı risklerden biridir (Maio, 2018). 2003’te İran-Bam kenti, 2006’da Endonezya-Prambanan Tapınağı Bileşikleri, 2015 Nepal-Hanuman Dhoka, Swayambhu ve Bhaktapur’daki tapınaklar, Bagan Depremi’nde kültürel miras yapıları, Filipinler Depreminde Bohol’daki dini yapılar, 2011’deki Christchurch depreminde Yeni Zelanda ve 2011 Japonya deprem ve tsunamisinde Japonya’daki yapılar Dünyanın çeşitli yerlerinde meydana gelen depremlerde zarar gören kültürel miraslardan bazılarıdır (World Bank Group & GFDRR, 2017; Eyüpgiller, 2023; Oktay vd., 2020).

Deprem riski fazla olan bölgelerde kültürel miras yapılarının sistematik bakım ve onarım çalışmalarının yapılmamış olması bu değerlerin depremden daha fazla etkilenmelerine sebep olmaktadır. Kültürel mirasın kaybı, yerine konulması en zor olan ve en son fark edilen kayıplardandır. Kültürel mirasın zarar görmesi, toplumun kimliğini, kültürünü, geçmişini ve günümüzdeki ekonomik ve sosyal kazanç alanlarını etkilemektedir (Oktay vd., 2020). Kültürel mirasların gelecek nesillere aktarımının sağlanabilmesi, afetlerden en az etkilenmesi için mirasın bulunduğu bölgenin riskleri

değerlendirilmesi ve afetlere karşı önlemlerin alınması gereklidir (Eyüpgiller, 2023). Çünkü depremlerde can kayıpları fazla olduğu, yaşamın devam ettiği konutlar yıkıldığı durumlarda kültürel miras yapıları ağır hasar olsa da uzun süre öncelikli konular arasında olamamakta, ihmal edilmekte ve restorasyonları iyice güçleşmektedir. Deprem sonrası tüm hizmetler insan yaşamının normale döndürülmesi, arama kurtarma çalışmaları gibi hizmetlere yöneldiği ve bu süreçte yol açma, barınma, güvenlik ihtiyaçlarının temini gibi hizmetlere öncelik verilmekte, moloz kaldırma çalışmalarında kültürel mirasın hasar tespiti ve önemli, belge özelliğindeki miras malzemelerinin toplanması gerçekleştirilemeyebilmektedir (Eyüpgiller, 2023).

UNESCO tarafından afet riski altında olan ya da afetlerin yıkıcı etkilerine maruz kalmış alanlar için çeşitli önlemler alınmaktadır. Kültürel miras değerleri için afet risklerini azaltma sisteminin oluşturulması, Japonya’da 1995 yılında meydana gelen Kobe depremi sonrası gündeme gelmiştir. Afet sonrası kültürel mirasa yönelik yapılabilecekler için 2015’teki Nepal depremi örnek olarak verilebilir. Bu deprem sonrası, sadece somut olarak binaların değil, somut olmayan kültürel mirasın da korunmasına vurgu yapılmıştır. Deprem sonrası binalar ile birlikte, yaşam biçimlerinin, geleneklerin de bütün halinde değerlendirilmesi, yerel halkın ve yerel imkanların deprem sonrası yenilenme çalışmalarına dahil edilmesi gerekliliği ön plana çıkarılmıştır (Oktay vd., 2020). Depremler sonrasında yeniden yerleşmeler oluşturulurken eski yerleşim yeri, uzun zamandır devam eden yaşam kültürü ve kültürel mirasın dikkate alınmaması kentin özgün kültürü için tehdit oluşturmaktadır. 1971 Gediz Depremi sonrasında yeni şehir eski şehrin 7 km güneyine kurulmuş ancak, kültürel mirasın pek çok unsurunu bünyesinde barındıran eski yerleşim yeri ıssız bir bölge haline gelmiştir (T.C. Cumhurbaşkanlığı Strateji ve Bütçe Başkanlığı, 2023).

6 Şubat 2023 tarihinde Türkiye saati ile 04:17’de ve 13:24’te merkez üssü Kahramanmaraş’ın Pazarcık ve Elbistan ilçeleri olan Mw7.7 (odak derinlik=8,6km) ve Mw7.6 (odak derinlik=7km) büyüklüklerinde iki deprem meydana gelmiştir. 20 Şubat 2023 tarihinde de Türkiye saati ile 20:04’te merkez üssü Hatay Yayladağı olan Mw6.4 büyüklüğünde bir deprem meydana gelmiştir. Söz konusu depremler toplamda 11 ilde büyük yıkımlara yol açmıştır (T.C. Cumhurbaşkanlığı Strateji ve Bütçe Başkanlığı, 2023). Depremden etkilenen illerde dört adet Dünya Miras Alanı, 3715 sit alanı ve 7987 tescilli taşınmaz kültür varlığı bulunmaktadır. Ancak bu resmi sayıların ötesinde, tescilli olmadığı halde korunması gerekli kültür varlığı niteliği taşıyan çok sayıda yapı, arkeolojik, kırsal ve kentsel doku, kültürel peyzaj alanı ve somut olmayan kültürel miras ögesi de depremlerden etkilenmiş durumdadır. Anıtsal yapılardan ve sivil mimarlık örneklerinden ağır hasar görenlerin kimi kısmen, kimi tamamen yıkılmış; kentsel, kırsal dokularda ve kültürel peyzaj bileşenlerinde önemli kayıplar meydana gelmiştir. Çok katmanlı ve zengin kültürel birikime sahip bu bölgede, daha önce örtülü olan arkeolojik katmanların üzerindeki yapıların yıkılmasıyla ulaşılabilir hale gelmiş; kültür varlıkları ve diğer yerleşmelerin bulunduğu alanlarda zemin koşulları değişmiştir (ICOMOS Türkiye Milli Komitesi, 2023).

Bu çalışmanın amacı, 6 Şubat ve 20 Şubat 2023’te meydana gelen depremlerden etkilenen Antakya kentsel kültürel mirasının durumunun ortaya konulması, kentsel kültürel mirasın içinde bulunduğu alanı kapsayan 6306 Sayılı Afet Riski Altındaki Alanların Dönüştürülmesi Hakkında Kanuna yönelik görüşlerin ve Antakya kentsel kültürel mirasına yönelik deprem sonrası yapılması gerekenlere yönelik önerilerin değerlendirilmesidir.

2. Yöntem

Çalışmada, nitel araştırma tekniklerinden doküman incelemesi tekniği kullanılmıştır. Konu ile ilgili önceki literatür incelenmiştir. Kültürel mirasın deprem sonrası durumunu ortaya koymak ve kanuna yönelik görüşleri ve önerileri değerlendirmek için deprem sonrası yayımlanan haber, rapor, makale ve görüntüler betimsel olarak değerlendirilmiştir. Harita oluşturulurken Google Earth’den alınan deprem sonrasına ait uydu görüntüsü altlık olarak kullanılmıştır.

3. Antakya Kentsel Kültürel Mirası

Türkiye'nin en eski yerleşimlerinden biri olan Antakya çevresinde yapılan kazılarda Neolitik, Kalkolitik ve Tunç Çağı'na tarihlenen kalıntılar bulunmuştur. Antakya'nın kent yerleşmesi halini alması ise Helenistik Dönemde gerçekleşmiştir (Sökmen Kök ve Uşma, 2022). Antikçağ'da "Doğunun Kraliçesi" (Orientis Apicem Pulcrum) olarak tanımlanan kente Asurlar, Hititler, Persler, Makedonlar, Mısırlılar, Romalılar, Arap Müslümanlar, Selçuklular, Haçlılar, Memluklar ve Osmanlılar yerleşmiştir (Kaypak, 2010). I. Dünya Savaşı sonrası, 1938'e kadar Fransız mandası altında kalan Antakya'ya 1936 yılında Atatürk tarafından Hatay ismi verilmiştir. 1938'de Hatay Devleti kurulmuş, 1939'da ise Hatay, Türkiye Cumhuriyeti'ne katılmıştır (Sökmen Kök ve Uşma, 2022).

Antakya, çok sayıda medeniyete ve dine merkezlik yapmış olması sebebiyle tarihi ve kültürel olarak dünyanın kadim kentlerinden biridir (Bahadır, 2011). İlk olarak Yahudilerin yerleştiği kent daha sonra Hristiyanlığın merkezlerinden biri ve son olarak da İslamiyet'in hâkim olduğu bir kent olmuştur. Günümüzde de, Yahudi, Hristiyan ve Müslümanlar Antakya'da bir arada yaşamaktaydı (Diker ve Çolpan Erkan, 2017). Sünni Türkler ve Araplar, Hristiyan ve Alevi Araplar, Musevi, Ermeni grupların bir arada yaşamakta olması Antakya'nın dini, kültürel ve etnik çeşitliliğini yansıtmakta ve *Medeniyetler Şehri* olarak anılmasına sebep olmaktadır (Gündüz, 2021).

Yahudilerin Kudüs'ten sonra Anadolu'da ilk yerleştikleri yer olması sebebiyle Antakya Museviler için önemlidir ve kent merkezinde Antakya Musevi Sinagogu bulunmaktadır. Dünya'daki ilk mağara kilisesi olarak kabul edilen St. Pierre Kilisesi'nin Antakya'da bulunması sebebiyle kent Hristiyanlar için de önemlidir (Diker ve Çolpan Erkan, 2017). St. Pierre Kilisesi, Hristiyanlar için hac noktası durumundadır (Doldur ve Nesipoğlu, 2022). Hz. İsa'ya inananların Aziz Petrus tarafından bu kilisede toplanmış ve bu cemaate ilk defa Hristiyan denilmiş olması bu kiliseyi dini, tarihi ve kültürel anlamda önemli kılmaktadır (Eyckay vd., 2015). Antakya'da ayrıca kentsel kültürel miras kapsamında değerli olan, Kudüs'te bulunan kiliseden sonra en eski Ortodoks kilisesi olduğu kabul edilen Aziz Paul Ortodoks Kilisesi ile Antakya Protestan Kilisesi bulunmaktadır. Eski Antakya evlerinden birinin dönüştürülmesi ile ibadete açılan bir diğer kültürel miras unsuru durumundaki kilise, Antakya Türk Katolik Kilisesi'dir (Doldur ve Nesipoğlu, 2022).

Habib-i Neccar Cami, Antakya'nın Müslüman Araplar tarafından fethedilmesi sonrası 636 yılında Anadolu'nun ilk camisi olarak inşa edilmesi ile Müslümanlar için, Tanrıya ve Hz. İsa'nın havarilerine ilk inanan kişi olarak kabul edilen Habib-i Neccar adını taşımasıyla da Hristiyanlar için önemli olan kültürel miras değeridir (Eyckay vd., 2015). Ayrıca, Antakya kent merkezinde Memlukler döneminde yapılan Ulu Cami ile üç dine ait ibadet yerlerinin bir arada yer aldığı konumda bulunan Sarımiye Cami, Antakya kentsel kültürel mirasında önemli diğer dini yapılardır (Diker ve Çolpan Erkan, 2017; Doldur ve Nesipoğlu, 2022).

Antakya kent merkezinde dini yapılar dışında kalan kentsel kültürel miras unsurlarının bir kısmı Fransız mandası dönemi ve sonrasında inşa edilmiştir. Valilik binası, Fransız Bankası, elçilik binası, PTT binası, belediye binası, şehir müzesi gibi yapılar bu dönemden günümüze ulaşmıştır (Sökmen Kök ve Uşma, 2022). Hatay Devleti Meclis Binası da, Hatay'ın devlet olduğu dönemde kullanılan ve deprem öncesinde kültür merkezi olarak kullanılan yapıdır (Doldur ve Nesipoğlu, 2022). Hatay'ın anavatanına katılması sonrası inşa edilen yapılardan Ziraat Bankası binası da (1942) bir başka kültürel miras yapısıdır. Eski Antakya evleri ve Uzun Çarşı da, kentin en bilinen kentsel imgeleri durumundadır. Uzun Çarşı sadece alışveriş amaçlı değil aynı zamanda ibadet, sosyalleşme gibi amaçlarla da yararlanılan bir komplekstir (Gündüz ve Reyhanoğlu, 2018).

Antakya kentsel kültürel miras yapılarının kent merkezindeki dağılımı incelendiğinde bu yapıların büyük bir kısmının Asi Nehri'nin doğu yakasında Kurtuluş Caddesi ile Hürriyet Caddesi arasındaki bölgede yer aldığı görülmektedir (Dal ve Kaymaz, 2021). Asi Nehri ile Habib-i Neccar Dağı arasında kalan Eski Antakya, aynı zamanda şehrin en eski yerleşim yeridir. Bu nedenle tarihi ve kültürel değere sahip yapıların büyük çoğunluğu bu alandadır.

Eski Antakya olarak adlandırılan alanda eski mahalleler (Zenginler Mahallesi, Yeni Cami Mahallesi) yer almaktadırlar. Bu mahallelerde geleneksel olarak dar sokakları ve Antakya evleri

yoğunlaşmaktadır. Habib-i Neccar Camii, Ulu Camii, Sarımiye Camii, Antakya Katolik Kilisesi, Antakya Ortodoks Kilisesi ve Antakya Musevi Sinagogu bu bölgede bulunan dini yapılardır (Sargın ve Dinç, 2017). Fransız Mandası ve sonrasındaki dönemlerde inşa edilen bazı yapılar ise Asi Nehri'nin batısında bulunmaktadır.

Deprem öncesinde Antakya kentsel kültürel mirasının koruması, yenilenmesi ve yeniden işlev kazandırılması çalışmaları, 2863 sayılı Kültür ve Tabiat Varlıklarını Koruma Yasası'nın 13. maddesine göre oluşturulan Koruma, Uygulama ve Denetim Bürosu (KUDEB) tarafından gerçekleştirilmekteydi. Kent merkezinde 1. Derece Arkeolojik Sit Alanı, III. Derece Arkeolojik Sit Alanı ile Kentsel Sit Alanı statüleriyle koruma faaliyetleri gerçekleştirilmekteydi. Sit alanları içinde KUDEB tarafından yaklaşık %75'i geleneksel konutlar olmak üzere, cami, mescit, han, hamam, türbe, çeşme, bedesten, sabunhane, kilise, havra ve çeşitli anıtsal yapılar tescil edilmiştir (Sargın ve Dinç, 2017). Sit alanı içindeki tescilli yapılardan özellikle geleneksel Antakya Evleri koruma ve yeniden işlevlendirme çalışmaları kapsamında otel, restoran, müze gibi mekanlara dönüştürülmüştür. Kurtuluş caddesi üzerinde önceden sabunhane olan yapı, restore edilerek Savon Otel'e dönüştürülmesi Eski Antakya bölgesinde turizm açısından iyi bir başlangıç olmuştur (Cengiz, 2014). Ayrıca Eski Antakya'da bulunan butik otel (Çiçekli Konak, Jasmin Konak Butik Otel, Kavinn Butik Otel vb.) lüks restaurant-meyhane (Konak Restaurant, Müzeyyen Restaurant, Avlu Restaurant, Leban Restaurant vb.), kahvaltı evi (Antakya Kahvaltı Evi, Hatay Sultan Sofrası), kafe, hediyelik eşya dükkânı ve müze (Hatay Tıbbi ve Aromatik Bitkiler Müzesi) gibi mekânlar eski Antakya evlerinin dönüştürülmesi ile farklı işleve sahip olmuş yapılardır (Sargın ve Dinç, 2017). Bu bölgede yaşanan işlevsel dönüşümler koruma ile birlikte turizm için çekiciliklerin artmasına ve turizmin de gelişimine neden olmuştur.

4. Depremden Etkilenen Kültürel Miras

6 Şubat 2023'te Kahramanmaraş merkezli olarak gerçekleşen Mw 7,7 ve Mw 7,6 büyüklüklerindeki iki deprem ve 20 Şubat 2023'te Hatay merkezli olarak gerçekleşen Mw 6,4 ve Mw 5,8 depremler sonrasında Hatay ilinin geneli büyük yıkıma uğramıştır. Antakya kent merkezinde yer alan kültürel miras değerlerinin önemli bir kısmı tamamen yıkılmış ya da ağır hasar almıştır. Depremler kapsamında hasar alan yukarıda önemlerinden bahsedilen kültürel miras değerleri şu şekildedir:

Saint Pierre Kilisesi'nin istinat duvarı yıkılmıştır. Habib-i Neccar Camii'nin kubbesi çökmüş, duvarları yıkılmıştır. Tarihi Sarımiye Camii'nin minaresi yıkılmıştır (Fotoğraf 1). Bu caminin yakınında bulunan Antakya Sinagogu ve Antakya Türk Katolik Kilisesi yıkılmıştır (Anonim, 2023a; Anonim, 2023b; Anonim, 2023c; Anonim, 2023d).

Tarihi ve dini öneme sahip Antakya Azizler Petrus ve Pavlus Rum Ortodoks Kilisesi de büyük ölçüde yıkılmıştır (Fotoğraf 1), (Anonim, 2023f).

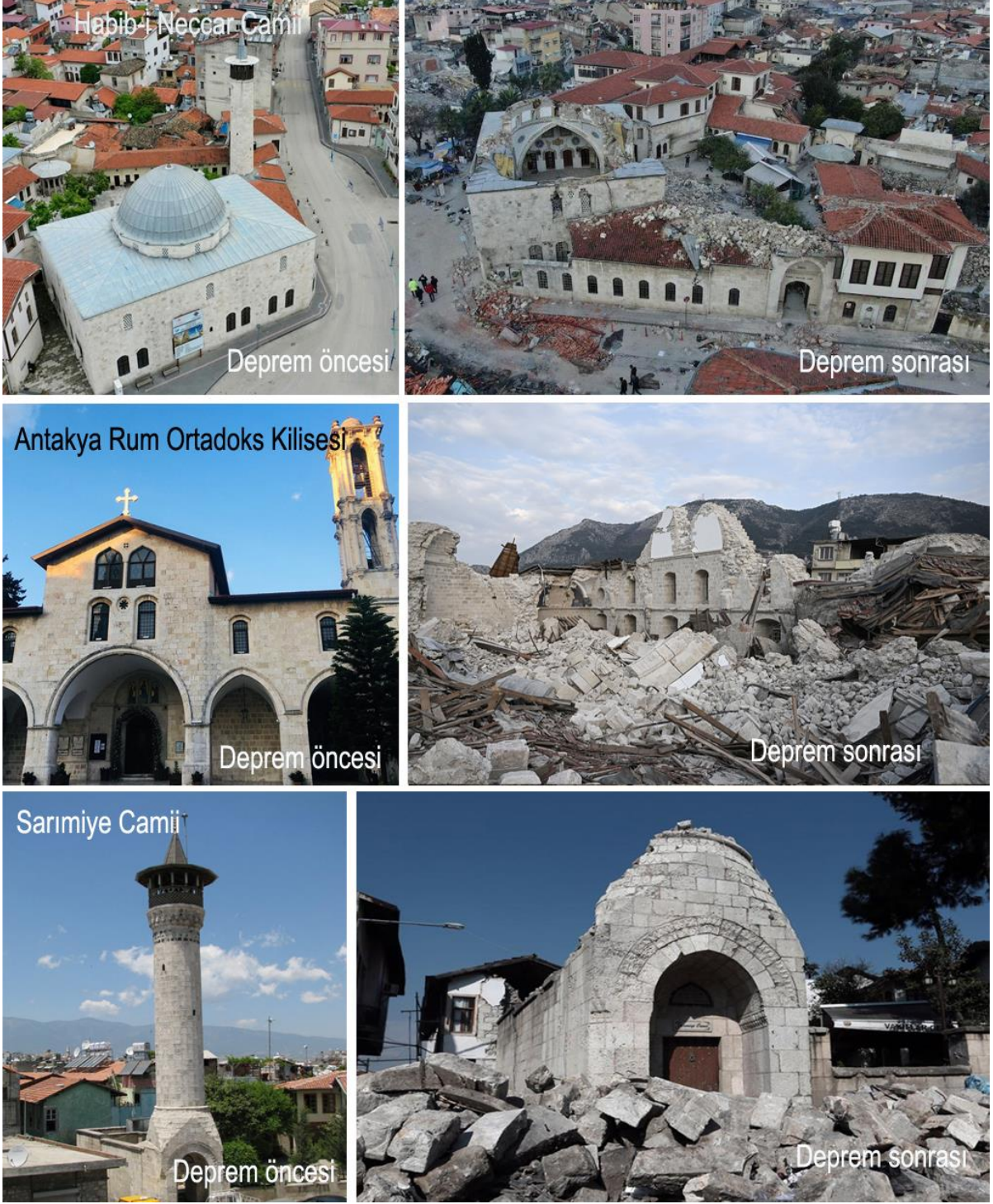
Asi Nehri kıyısındaki Ulu Cami tamamen yıkılmıştır (Fotoğraf 1). Daha önce Fransa elçiliği ve banka olarak kullanılan binadaki Antakya Protestan Kilisesi de yıkılmıştır (Anonim, 2023h).

1927 yılında Köprübaşı'nda inşa edilen ve 1938-1939'da Hatay Devleti'nin meclis binası ve deprem öncesi kültür merkezi olarak kullanılan yapı yıkılmıştır (Fotoğraf 2), (Anonim, 2023i). Hatay Valilik binası, 20 Şubat'taki deprem ile çökmüştür (Fotoğraf 3). Antakya Postane Binası, Antakya Lisesi, eski belediye binası ve Hatay El Sanatları Teşhir ve Satış Merkezi'nin tarihi binası da hasar görmüştür (Anonim, 2023j).

Kentin tarihi alışveriş ve ibadet merkezi olan Uzun Çarşı'nın büyük bir kısmı hasar almıştır. Ayrıca, Eski Antakya'da yer alan ve işlevsel dönüşüme de uğramış olan pek çok geleneksel ev yıkılmıştır. Kurtuluş Caddesi'nin önemli mekânlarından olan, 1910'lardan bugüne gelen Affan Kahvesi de zarar görmüştür (Fotoğraf 3), (Anonim, 2023k).

Hatay Arkeoloji Müzesi'nin bir kısmı yıkılmıştır. Müzede yer alan taşınabilir durumdaki eserlerin korunması amacıyla Birleşmiş Milletler Kalkınma Programı (UNDP) tarafından Kültür ve Turizm Bakanlığı'na 20 konteyner teslim edilmiştir (Anonim, 2023m).

Depremler Sonrası Antakya Kentsel Kültürel Mirası Hakkında Değerlendirme



Fotoğraf 3. Habibi-Neccar Camii, Antakya Rum Ortodoks Kilisesi ve Sarımiye Camii'nin deprem öncesi ve sonrası durumları. Kaynak: Anonim, 2023e; Anonim, 2023b; Anonim, 2023f; Anonim, 2023g



Fotoğraf 4. Ulu camii ve Eski Meclis Binasının deprem öncesi ve sonrası durumları. Kaynak: Anonim, 2023h, Anonim, 2023i.

Depremler Sonrası Antakya Kentsel Kültürel Mirası Hakkında Değerlendirme



Fotoğraf 5. Hatay Valiliği, Uzun Çarşı, Antakya Evleri ve Affan Kahvesi'nin deprem öncesi ve sonrası durumları. Kaynak: Anonim, 2023n; Anonim, 2023o; Anonim, 2023p

Depremde yıkılan ya da ağır hasar alan yapılar değerlendirildiğinde Antakya'da tüm dönemlere ait kentsel kültürel mirasın çok büyük kayba uğradığı görülmektedir.

5. 6306 Sayılı Afet Riski Altındaki Alanların Dönüştürülmesi Hakkında Kanuna Yönelik Görüşler

Antakya'nın kültürel mirasının korunmasına yönelik olarak ilk defa 1987 yılında Koruma Amaçlı İmar Planı ve Uygulama Yönetmeliği yürürlüğe girmiştir. Ardından 2009 yılında yürürlüğe giren ikinci imar planı deprem öncesinde kent merkezindeki yapıların korunma, tescillenme ve yeniden işlevlendirme işlerinin temel dayanağını oluşturmaktaydı. Bu plan çerçevesinde yapıların restorasyon ve yeniden işlevlendirme çalışmalarına ağırlık verilmiştir. Dönüşüm gerçekleşen yapıların büyük bir kısmı da kültür turizminin ürünleri durumuna gelmiştir. Alanda dönüşüm sonucu gerçekleşen hem koruma hem de turizm faaliyetlerini destekleyen akademik çalışmalar (Sargın ve Dinç, 2017) olduğu kadar bu alanın gerçek sahipleri tarafından kullanılmadığı, buradaki dokunun tek düze hale getirildiği, mahalle yaşamının devam ettirilemediği yönünde eleştirel yaklaşan çalışmalar da bulunmaktadır (Sökmen Kök ve Uşma, 2022).

Deprem sonrasında Antakya kentsel kültürel miras alanlarının yoğunlaştığı bölgeleri içine alacak şekildeki 307 hektarlık alan, 5 Nisan 2023 tarihli Resmi Gazete'de yayımlandığı üzere 6306 Sayılı Afet Riski Altındaki Alanların Dönüştürülmesi Hakkında Kanunun 2. Maddesi gereğince riskli alan ilan edilmiştir (Şekil 1). Bu kanunun amacı; afet riski altındaki alanlar ile bu alanlar dışındaki riskli yapıların bulunduğu arsa ve arazilerde, fen ve sanat norm ve standartlarına uygun, sağlıklı ve güvenli yaşama çevrelerini teşkil etmek üzere iyileştirme, tasfiye ve yenilemelere dair usul ve esasları belirlemektir. Kanun sınırları içinde kalan alanda bulunan kültürel miras unsurları incelendiğinde Antakya kentinin çeşitli dönemlerine ve farklı kültürlerine ait belli başlı tüm yapıların bu alan içinde kaldığı görülmektedir. Sadece Hristiyanlığın ilk mağara kilisesi kabul edilen St. Pierre Kilisesi ve Hatay Arkeoloji Müzesi bu kanun sınırlarının dışında kalmaktadır. Bu bölge Antakya'nın coğrafi görünümünde önemli bir yere sahip olan dar sokaklarda inşa edilmiş geleneksel Antakya evlerinin yoğun olarak bulunduğu, deprem öncesi hem günlük yaşamın hem de kültür turizminin devam ettiği alandır (Şekil 1). Ayrıca, Kurtuluş Caddesi üzerinde haritada gösterilemeyen, eski evlerin restore edilmesi ile konaklama tesisine dönüştürülmüş çok sayıda yapı bulunmaktadır. Bunlar dışında da, bu bölge kentin idari hizmetlerinin bulunduğu, merkezi iş alanları ve küçük esnafın toplandığı alandır.

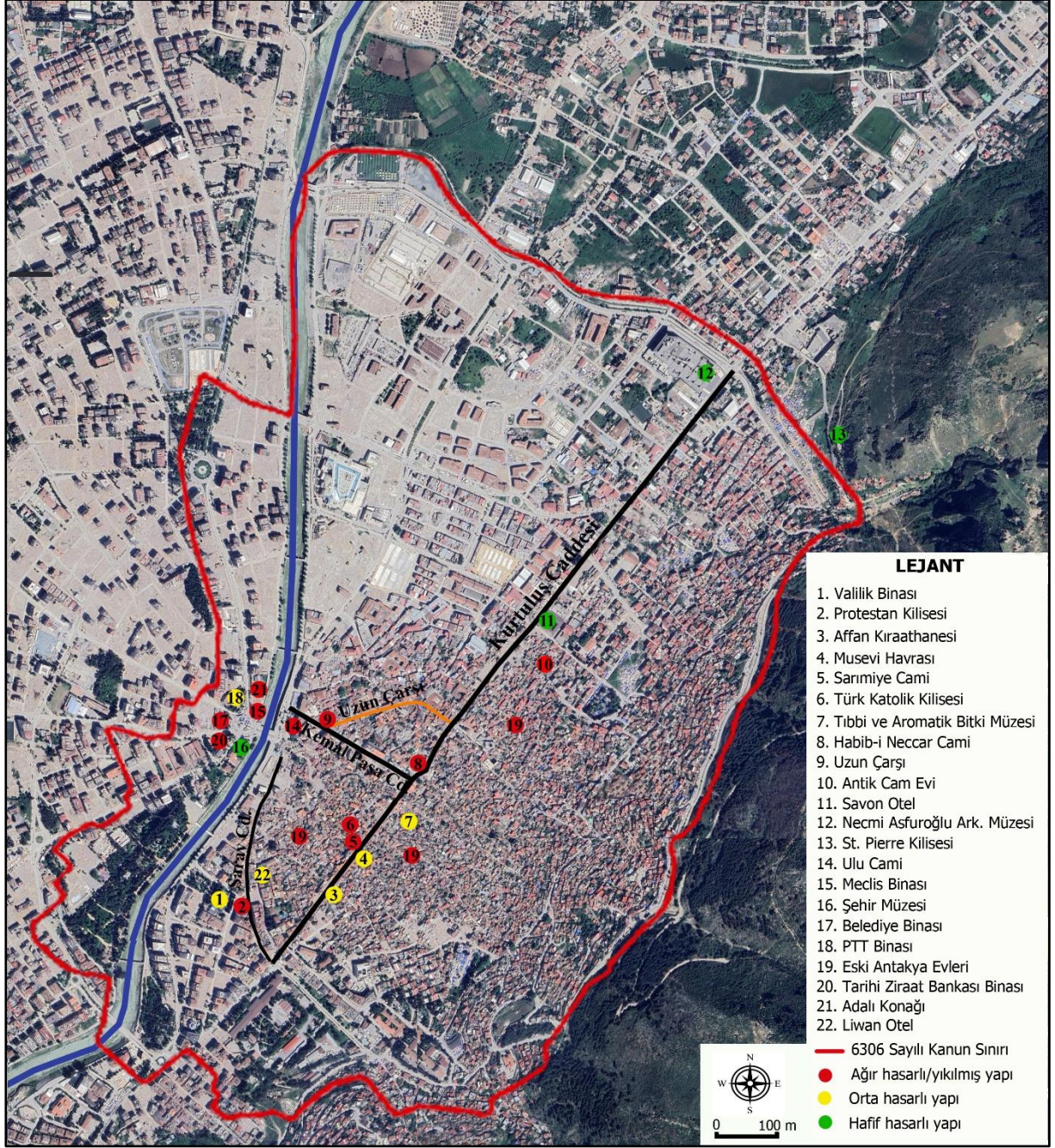
Deprem sonrası alınan bu karar ve çizilen sınıra ilişkin çeşitli sivil toplum kuruluşlarının, TMMOB Mimarlar Odası Genel Merkezi'nin, Hatay Büyükşehir Belediyesi'nin, gazetecilerin ve akademisyenlerin görüşleri olmuştur. Bu görüşlerin yoğunlaştığı konular şu şekilde özetlenebilir:

Sivil toplum kuruluşları, yeniden inşa sürecinde, bölgenin turistik alana dönüşürken yöre halkının bu uygulamanın dışında bırakılacağı, yaşam alanlarının dışına çıkarılacakları endişesini dile getirmektedir. Aynı zamanda, kültürel miras alanında envanter çalışması yapılması ve bu bölgedeki yeniden yapılaşmanın Tabiat Varlıklarını Koruma Kanunu'na uygun olarak yapılması gerekliliğini de belirtmektedirler (Anonim, 2023r).

TMMOB Mimarlar Odası Genel Merkezi yaptığı açıklamada, bu kanunun uygulanması durumunda konut alanlarının tamamıyla ticaret ve finans merkezine dönüştürüleceği, halkın kentin dışına yerleşmek zorunda kalacağını belirtmektedir. Ayrıca, Antakya kentinin sahip olduğu kültürel miras sebebiyle koruma odaklı bir yaklaşımla değerlendirilmesi gerekliliği de eklenmiştir (Anonim, 2023s).

Hatay Büyükşehir Belediye (HBB) Başkanı da, bu konuya yönelik açıklamasında, Antakya kent merkezindeki kültürel mirasın korunabilmesi için bu alana yönelik 5366 Sayılı Yıpranan Tarihi Ve Kültürel Taşınmaz Varlıkların Yenilenerek Korunması ve Yaşatılarak Kullanılması Hakkında Kanun'un uygulanmasını talep etmektedir (Anonim, 2023t).

Diğer görüşlerde de, yörenin özgün mimarisinin ve kültürünün yerel halkın uzun yıllardır benimsediği şekilde yeniden canlandırılmamasının olumsuz sonuçlar yaratacağı yönünde kaygılarını belirtmektedirler (Anonim, 2023u; Anonim, 2023v).



Şekil 1. Antakya kent merkezinde depremden etkilenen kültürel miras yapıları ve 6306 sayılı kanun sınırı.

Kanuna yönelik görüşlerdeki endişeler ICOMOS (2023)'ün raporunda da belirtilen, afet sonrası kentlerin tarihi kimliğinin zarar görmesi, insanların şehirleriyle kurdukları aidiyet ve yaşamsal ilişkisinin bozulması, göçler sonucu tarihi kent merkezlerinde insansızlaşma ile kültürel peyzaj değerlerinin ve kültürü yaşatan toplulukların sosyo-ekonomik yaşantı biçimlerinin göz ardı edilerek tarihi süreklilik barındıran kentsel yerleşimlerin sadece turizme hizmet eden turizm ürünlerine dönüştürülme riskleri ile örtüşmektedir (ICOMOS Türkiye Milli Komitesi, 2023).

6. Değerlendirme ve Öneriler

6 Şubat 2023'te Kahramanmaraş ve 20 Şubat 2023'te Hatay merkezli olarak yaşanan depremler Türkiye'nin 11 ilini etkilemiştir. Tüm illerde can ve mal kaybı çok yüksek olmuştur. Hatay'ın merkez ilçesi olan Antakya ise bu kayıplardan en fazla etkilenen alan durumundadır. Antakya'da can ve mal kayıplarının yanında yüzyıllardır süregelen çok kültürlü yapısı ve somut kültürel mirası ağır hasar almıştır. Antakya kent merkezinde farklı medeniyetlere ve farklı etnik gruplara ait olan kültürel miras yapılarının neredeyse tamamı depremden etkilenmiştir. Bu yapıların çoğu tamamen yıkılmış ya da ağır hasarlı durumdadır. Kent merkezindeki sivil mimarlık örnekleri olan geleneksel Antakya evleri de depremde ağır hasar almıştır. Kent merkezinde bulunan, idari ve ticaret fonksiyonu olan valilik, belediye binaları ile Uzun Çarşı'nın ve küçük esnafın toplandığı caddelerin kullanılamaz duruma gelmesi nedeniyle kent merkezinde günlük yaşam durmuştur. Kent merkezinin ve kültürel miras yapılarını içine alacak şekilde ilan edilen 6306 sayılı Afet Riski Altındaki Alanların Dönüştürülmesi Hakkında Kanun sebebiyle halkın ve konuyla ilgili kurum, kuruluşların çeşitli endişeleri de bulunmaktadır. Antakya kent merkezinin somut ve somut olmayan kültürel mirası ile birlikte yeniden canlanabilmesi adına ulusal, uluslararası düzeyde kuruluşlar, sivil toplum örgütleri, akademisyenler, gazeteciler çeşitli önerilerde bulunmuştur. Genel olarak afet riskine karşı kültürel mirasın korunması için yapılması gerekenler ile Antakya için kısa ve uzun vadeli olarak yapılan önerileri aşağıdaki gibi özetlemek mümkündür:

Genel olarak afet riskine karşı yapılması gerekenler: Afet Risk Yönetimi (ARY) ile ilgili çalışmalar son on beş yılda önemli ölçüde ilerleme kaydetmiş olsa da, hala ulusal ve yerel düzeyde ARY stratejileri mirasın korunmasını sistematik olarak sağlayamamaktadır. Korumanın yetersizliği, iyileştirme ve yeniden yapılandırma işlemlerinin aslında, deneyimler duyarsız koruma, iyileştirme ve yeniden yapılandırmanın plansızlığı nedeniyle kültürel miras genellikle bir afetin ardından zarar görmekte ya da yok olmaktadır (World Bank Group & GFDRR, 2017). Bunu engellemek için dünyanın dört bir yanındaki ülkeler, kültürel mirası afet risklerine karşı korumak için ilgili sözleşmeler, politika çerçeveleri ve kılavuzlardan yararlanarak çeşitli önlemler almaktadır. Hyogo Eylem Çerçevesi ve Sendai Afet Riskini Azaltma Çerçevesi gibi uluslararası afet riski azaltma çerçeveleri 2015–2030, kültürün farklı yönleri, risk azaltma ve dayanıklılık arasındaki bağlantıları tanımakta ve böylece kültürel varlıkları korumak için afet risk yönetiminin yaygınlaştırılması için bir temel ve olanak sağlayan bir politika ortamı sağlamaktadır (Anonim, 2023aa) (2023). Japonya, İtalya, Türkiye ve diğerleri de dâhil olmak üzere pek çok ülke, hâlihazırda sektörde yenilik ve iyi uygulamaları yönlendirmektedir. Bu ülkelerin deneyimlerinden çıkarılan dersler, mirası korumak, gereksiz can kayıplarını önlemek ve ekonomik faaliyetlerdeki zarar ve kayıpları en aza indirmek için birçok fırsat olduğunu göstermektedir (World Bank Group & GFDRR, 2017). Yaşamları, geçim kaynaklarını ve kültürel mirası korumak için, afet riski altındaki varlıkların dayanıklılığını güçlendirmek ve afet direncini kültürel miras yönetiminin ayrılmaz bir parçası haline getirmek önemlidir. Bunun için Sendai Afet Riskini Azaltma Çerçevesi'nde belirlenen dört öncelikli eylem planı uygulanmalıdır (World Bank Group & GFDRR, 2017):

Yasal, politik ve kurumsal çerçeveler: Kültürel mirasın dayanıklılığının güçlendirilmesi, bir ülkenin genel Afet Risk Yönetimi (ARY) stratejisinin ayrılmaz bir bileşeni olarak düşünülmelidir. Dirençli kültürel miras için elverişli bir yasal, politik, kurumsal ve operasyonel çerçeve oluşturmak, çeşitli paydaşlar için risk değerlendirmesinden hazırlıklı olma, müdahale ve iyileştirmeye kadar ARY uygulamaları yelpazesi genelinde sorumlulukların ve koordinasyon protokollerinin ana hatlarını belirlemek çok önemlidir. Akademi, özel sektör ve yerel topluluklar dahil olmak üzere farklı paydaşlar arasında afet zamanlarının ötesinde daha fazla koordinasyon oluşturulmalıdır (World Bank Group & GFDRR, 2017).

Riski anlamak: Afet riskiyle karşı karşıya olan kültürel miras varlıklarının daha iyi bir yönetimi için mevcut durum verilerinin toplanması ve çoklu tehlike risk değerlendirmeleri ve etki senaryoları aracılığıyla risklerin bilimsel olarak tanımlanması en önemli adımlardır (World Bank Group & GFDRR, 2017).

Risk azaltma ve kapasite geliştirme: Kültür varlıklarına yönelik afet risklerini azaltmak için hem fiziksel azaltma hem de iyileştirilmiş bina kodları, koordinasyon veya alan yönetimi gibi mühendislik

Depremler Sonrası Antakya Kentsel Kültürel Mirası Hakkında Değerlendirme

dışı çözümler dahil olmak üzere çeşitli önlemler alınmalıdır. Veri, teknoloji ve yenilikçi yaklaşımlar, kültürel miras yapılarının doğal afetlere karşı kriterler ve beklenen risklerle tanımlanan düzeyde korunmasına yardımcı olabilir (World Bank Group & GFDRR, 2017).

Hazırlık ve erken iyileşme: Afet sonrası kurtarma, ek faktörlerin (enkaz kaldırma, hırsızlık, yanlış sınıflandırma, daha fazla felaket olayı) ilk felaketin etkisini artırabileceği hassas bir zamandır. Özellikle yerel topluluklar ve geçim kaynakları miras alanlarıyla yakından bağlantılı olduğunda, miras varlıkları üzerindeki afet etkilerine etkili bir şekilde müdahale etmek ve hassas iyileştirmeyi desteklemek için paydaşların daha iyi hazırlanmaları gerekir (World Bank Group & GFDRR, 2017).

Antakya özelinde yapılması gerekenler: Deprem bölgesini ve özellikle Antakya'yı ele aldığımızda, şu an afet bölgesi olarak tanımlanan alanlardaki yaşamın, toplumun geçmişten gelen değerleri ile birlikte yeniden hayata döndürülmesi gerekliliği ön plana çıkmaktadır. Öncelikli olarak Antakya kentsel kültürel mirasının önemli yapıları ile ilgili çalışmaların, hasar tespiti ve enkazın korunması şeklinde olması önemlidir. Deprem sonrası Kültür ve Turizm Bakanlığı bu anlamdaki çalışmalarını müzeler ve anıtsal yapılar üzerinde gerçekleştirmektedir. Bakanlık tarafından, tescilli yapıların enkazındaki değerli kültür varlıklarının kurtarılması için Afet Bölgesi Kazı Başkanlığı oluşturulacağı da belirtilmiştir (T.C. Kültür ve Turizm Bakanlığı, 2023). Ancak, bu önlemlerin kapsamı genişletilerek geleneksel evlerin enkazlarının da korumaya alınması gerekmektedir. Depremden sonra yapıların yıkılmayan kısımlarının tespiti ve yıkıntılardaki özgün yapı parçalarının sınıflandırılması, ayrıntılı yapısal hasar analizlerinin yapılması, yıkım sürecinin anlaşılması ve belgelenmesi de uzman ekipler tarafından yapılması gerekenler arasındadır (ICOMOS Türkiye Milli Komitesi, 2023). Hasarlı yapıların ayrıntılı incelenmesi, hasar nedenlerinin anlaşılması deprem sonrasında yapılacak onarımlarda dikkat edilmesi gereken noktaların belirlenmesi açısından önemlidir (Ahunbay, 2023). Kültürel mirasın bulunduğu, Kentsel ve 1. Derece Arkeolojik Sit Alanı ile 3. Derece Arkeolojik Sit Alanı sınırları içinde tüm enkaz kaldırma iş ve işlemlerinde 2863 Sayılı Kültür ve Tabiat Varlıklarını Koruma Kanunu'nda tanımlanan ilke, kural ve koşullara uygun davranılması gerekmektedir (Anonim, 2023y). Antakya'da yıkımın boyutuna bakıldığında hem yeni yapılaşmanın hem de eski dönemlerden kalan yapıların zarar gördüğü görülmektedir. Bu nedenle, kültürel miras yapılarının restorasyonlarında yeni teknolojik gelişmeler doğrultusunda deprem ve diğer afetlerin risklerini en aza indirgeyecek şekilde bir uygulama yapılmalıdır. Mevcut mevzuat ve ilgili kurullar yeniden değerlendirilerek deprem sonrası özel duruma ilişkin onay ve denetim süreçlerinde doğru kararların uzmanların danışmanlığında ve nispeten daha çabuk üretilmesi için bir düzenleme yapılmalıdır (ICOMOS Türkiye Milli Komitesi, 2023).

Birleşmiş Milletler Kalkınma Programı (UNDP) tarafından yayımlanan raporda, Antakya'nın yeri doldurulamaz ve küresel ölçekte de önemli olan kültürel mirasının restore edilebilmesi için koruma ilkelerine uygun olarak hasarlı yapıların malzemelerinin toplanması ve restorasyonu için ulusal makamlarla birlikte çalışacağını ve deprem sonrası sürdürülebilir kalkınma için kültürel mirasın restorasyonuna 58,400,000 Dolar bütçe ayrıldığı belirtilmiştir. UNDP'nin bu süreçteki hedefleri, depremin kültürel varlıklar üzerindeki etkisini değerlendirmek, yıkılan varlıklar için koruyucu önlemler almak, müzeler için iyileştirme ve kültürel varlıklar için restorasyon planlaması yapmak ve uygulamaktır (UNDP, 2023). UNDP'nin de katkı sağlayacağını belirttiği üzere, Antakya'da restorasyon çalışmalarının aceleci ve plansız bir yaklaşımla gerçekleştirilmemesi gerekliliğinden hareketle, kültür varlıklarının korunmasından sorumlu olan kamu kurumları süreç planlaması ve koordinasyon sorumluluğunu üstlenerek çalışmanın farklı aşamalarında temalara, yere ve işin niteliğine göre oluşturulacak kurullar ve çalışma ekiplerinin tanımlanması ve bu ekiplerin kurumların yerel birimleri ile birlikte iş birliği içinde çalışacağı organizasyonu gereklidir. Oluşturulacak kurullarda ve çalışma ekiplerinde yetkin ve gönüllü kurumlar, üniversiteler, yerel, ulusal ve uluslararası meslek örgütleri ve sivil toplum kuruluşlarının birlikte çalışması, deneyim paylaşımı ile katkıların alınması, daha nitelikli sonuca ulaşılmasını sağlayacaktır. Bununla birlikte katılımcı planlama yaklaşımıyla bölgedeki vatandaşların da çalışmalara bizzat katılmaları iyileşme sürecinde onlara destek sağlayacak ve bölge ile ilgili alınan kararlara yönelik endişeleri giderilmiş olacaktır (Anonim, 2023z; ICOMOS Türkiye Milli Komitesi, 2023).

Birleşmiş Milletler, Avrupa Birliği ve Dünya Bankası desteğiyle T.C. Cumhurbaşkanlığı Strateji ve Bütçe Başkanlığı tarafından yayımlanan Türkiye Depremleri Kurtarma ve Yeniden Yapılanma Değerlendirmesi başlıklı raporda da, Antakya'nın hem maddi hem de maddi olmayan kültürel mirasının burada yaşayan nüfus ile bütünleşik özellikte olduğu belirtilmiştir (Strateji ve Bütçe Başkanlığı, 2023). Gelecek için karar verme aşamasının kentin insanıyla birlikte gerçekleştirilmesi mutlak bir zorunluluktur. Antakya'nın çok kültürlü yapısının korunabilmesi için bölge halkının yeniden burada yaşamasının ve ekonomik faaliyetlerini gerçekleştirmesinin sağlanması gereklidir. Bölgeye ait olan fakat karar süreçlerinin dışında bırakılmış ve yeni oluşturulan mekânlara yabancılaşmış insanların Antakya'nın eski kültür mozaiki yapısını sağlaması mümkün değildir (ICOMOS Türkiye Milli Komitesi, 2023). Antakya'da yeniden yerleşmelerin Asi Nehri kıyısından uzaklaşarak yamaçlara doğru çekilmesi, yatay mimarinin yaygınlaştırılması yönünde fikirler bulunmaktadır. Ancak, Asi Nehri çevresinin; Habib-i Neccar Camii, kiliseler, Uzunçarşı, gastro-kültürel mekânlar, geleneksel konutların toplandığı mahalleler gibi Antakya'nın kültürel mirasının toplanma alanı olması sebebiyle yapılacak planlamalarda eski şehir ile olan ilişkilerin korunması önemlidir (Strateji ve Bütçe Başkanlığı, 2023). Yapılacak onarım ve yenilemelerin, geleneksel karakteri değiştirmeden, yerel yaşamın temel bileşenleri olan avluların, çıkmaz sokakların planlamalarda yer alması, sürdürülmesi; yenilemenin dokuya uyumlu ancak depreme dayanıklı yapılarla yapılması önemlidir (Ahunbay, 2023).

Deprem sonrası Antakya kentsel kültürel mirasına yönelik çeşitli kuruluşlar tarafından yapılan önerilerin değerlendirilmesi sonucunda; Antakya'nın sahip olduğu somut kültürel mirasının gastronomi ve çok kültürlülük gibi somut olmayan mirası ile bir bütün halinde, bu bölgede yaşayan halkın katılımcı olduğu bir süreçle yeniden yapılandırılması ve canlandırılması gerekliliği dile getirilebilir. Bu bölgede deprem öncesi devam eden kültür turizmi faaliyetleri de, sadece yapıların müzeye dönüştürülmesi ve insansızlaştırma şeklinde değil kültürel yapılar, yaşayan kültür ve yerel halkı içine alan bütünleşik bir plan dâhilinde yeniden hayata geçirilmelidir.

Kaynaklar

- Ahunbay, Z. 2023. Depremlerin Ardından Kültürel Mirasın Geleceğine İlişkin Düşünceler. *Deprem Etkisinde Kültürel Miras: Şimdi ve Sonrası Paneli, 4 Mart 2023*, TMMOB Mimarlar Odası İstanbul Büyükkent Şubesi. <http://www.mimarlikdergisi.com/index.cfm?sayfa=mimarlik&DergiSayi=445&RecID=5897> (Erişim tarihi: 11.06.2023)
- Anonim, 2023a. Saint Pierre Kilisesi'nin İstinat Duvarı Yıkıldı. <https://www.hurriyet.com.tr/gundem/saint-pierre-kilisesinin-istinat-duvari-yikildi-42222564> (Erişim tarihi: 02.06.2023)
- Anonim, 2023aa. Reducing Disasters Risks at World Heritage Properties. <https://whc.unesco.org/en/disaster-risk-reduction/> (Erişim tarihi: 11.06.2023)
- Anonim, 2023b. Antakya'daki Depremde Habib-i Neccar Camisi Yıkıldı. <https://arkeofili.com/antakyadaki-depremdede-habibi-neccar-camisi-yikildi/> (Erişim tarihi: 02.06.2023)
- Anonim, 2023c. Hatay'da tarihi cami iki depremden sonra yok oldu. <https://www.cumhuriyet.com.tr/yasam/galeri-hatayda-tarihi-cami-iki-depremden-sonra-yok-oldu-2052962> (Erişim tarihi: 02.06.2023)
- Anonim, 2023d. Deprem Antakya'daki tarihi kiliseleri yıktı. https://www.ntv.com.tr/galeri/turkiye/deprem-antakyadaki-tarihi-kiliselere-yikti,MFWsAiJ73UqDkzS2avW3_A/rssNUJAT4Ui44XLKMrC_2Q (Erişim tarihi: 02.06.2023)
- Anonim, 2023e. Depremde yıkılan 14 asırlık Habib-i Neccar Camii. <https://www.fikriyat.com/galeri/tarih/depremdede-yikilan-14-asirlik-habib-i-neccar-camii/2> (Erişim tarihi: 02.06.2023)
- Anonim, 2023f. Antakya Rum Ortodoks Kilisesi, çan düştü, ezan sustu. <https://www.sozcu.com.tr/hayatim/kultur-sanat-haberleri/antakya-rum-ortodoks-kilisesi-can-dustu-ezan-sustu/> (Erişim tarihi: 02.06.2023)
- Anonim, 2023g. Depremde 1850 tarihi yapı yıkıldı. <https://www.venisafak.com/gundem/depremdede-bin-850-tarihi-yapi-yikildi-4515649> (Erişim tarihi: 02.06.2023)
- Anonim, 2023h. Hatay'daki 1400 yıllık cami depremdede enkaza döndü. <https://www.indyurk.com/node/608636/haber/hataydaki-1400-y%C4%B1ll%C4%B1k-cami-depremdede-enkaza-d%C3%B6nd%C3%BC> (Erişim tarihi: 02.06.2023)
- Anonim, 2023i. Deprem Hatay'da tarihi binaları da yıktı. <https://www.indyurk.com/node/609236/haber/deprem-hatayda-tarihi-binalar%C4%B1-da-y%C4%B1kt%C4%B1> (Erişim tarihi: 02.06.2023)
- Anonim, 2023j. Antakya'da Zarar Gören Tarihi Mekanlar, Yaralanan Kültürel Miras. <https://nehna.org/antakyada-zarar-goren-tarihi-mekanlar-yaralanan-kulturel-miras/> (Erişim tarihi: 02.06.2023)
- Anonim, 2023k. Deprem, medeniyetler beşiği Hatay'ın tarihi mirasını da vurdu! <https://www.milligazete.com.tr/haber/14104977/deprem-medeniyetler-besigi-hatayin-tarihi-mirasini-da-vurdu> (Erişim tarihi: 02.06.2023)

Depremler Sonrası Antakya Kentsel Kültürel Mirası Hakkında Değerlendirme

- Anonim, 2023m. Türkiye’de depremlerin ardından kültürel miras korunuyor. <https://www.undp.org/tr/turkiye/press-releases/turkiyede-depremlerin-ardindan-kulturel-miras-korunuyor> (Erişim tarihi: 12.06.2023)
- Anonim, 2023n. Tarihi Hatay Valilik binasının bir bölümü yıkıldı. <https://www.cnnturk.com/turkiye/tarihi-hatay-valilik-binasinin-bir-bolumu-yikildi> (Erişim tarihi: 02.06.2023)
- Anonim, 2023o. 600 dükkanın yıkıldığı tarihi Uzun Çarşı’da hayata dönüş çabası. <https://www.hurriyet.com.tr/gundem/600-dukkanan-yikildi-tarihi-uzun-carsida-hayata-donus-cabasi> (Erişim tarihi: 02.06.2023)
- Anonim, 2023p. <https://www.instagram.com, @hatayikesfet> (Erişim tarihi: 02.06.2023)
- Anonim, 2023r. Depremden ‘rant’ çıkarmak: Antakya ikinci Sur olabilir. <https://www.diken.com.tr/depremden-rant-cikarmak-antakya-ikinci-sur-olabilir/> (Erişim tarihi: 24.05.2023)
- Anonim, 2023s. Antakya’da Koruma Süreçlerini Devre Dışı Bırakmak Açık Bir Kültürel Katliamdır. <https://yapidergisi.com/antakyada-koruma-sureclerini-devre-disi-birakmak-acik-bir-kulturel-katliamdır-tmmob-mimarlar-odasi-genel-merkezi/> (Erişim tarihi: 24.05.2023)
- Anonim, 2023t. Lütfü Savaş: "Tarihi Alanların Korunarak Yenilenmesini İçeren Yasayı Antakya'ya Neden Uygulamıyoruz?". <https://www.sondakika.com/yerel/haber-lutfu-savas-tarihi-alanlarin-korunarak-15752768/> (Erişim tarihi: 20.05.2023)
- Anonim, 2023u. Doç. Dr. Köksal: “Sur’daki gibi yeni inşa süreci için zemin hazırlandı”. <https://m.bianet.org/bianet/toplum/276913-doc-dr-koksal-sur-daki-gibi-yeni-insa-sureci-icin-zemin-hazirlandi> (Erişim tarihi: 21.05.2023)
- Anonim, 2023v. Antakya’da özel bir hâkimiyet kuruluyor. <https://www.birgun.net/makale/antakyada-ozel-bir-hakimiyet-kuruluyor-428209> (Erişim tarihi: 21.05.2023)
- Anonim, 2023y. Afet sonrası kültürel miras alanlarına nasıl yaklaşmalı?. <https://www.arkitera.com/haber/afet-sonrasi-kulturel-miras-alanlarina-nasil-yaklasmali/> (Erişim tarihi: 12.06.2023)
- Anonim, 2023z. Antakya’nın deprem sonrası kent planlaması için bir strateji önerisi. <https://sarkac.org/2023/04/antakyanın-deprem-sonrasi-kent-planlamasi-icin-bir-strateji-onerisi/> (Erişim tarihi: 11.06.2023)
- Bahadır, G. 2011. Farklı Medeniyetlerin ve Kültürlerin Bir Arada Yaşamalarına Örnek Olarak Antakya. *Elektronik Sosyal Bilimler Dergisi*. 10(38): 397-422.
- Cengiz, A.K. 2014. Eski Antakya Evlerinin İkamet Edenler Tarafından Günümüzde Kullanımı ve Anlamlandırılma Biçimleri. *Mustafa Kemal Üniversitesi Sosyal Bilimler Enstitüsü Dergisi*. 11(25): 111-130.
- Dal, İ. ve Kaymaz, I. 2021. Antakya Gazipaşa Caddesi Örneğinin Kentsel Tarihi Peyzaj Açısından Değerlendirilmesi. *Bartın Orman Fakültesi Dergisi*. 23(2): 433-445.
- Diker, M. ve Çolpan Erkan, N. 2017. Kent Kimliğinde İbadet Yapıları: Antakya Örneği. *Planlama*. 27(2): 180-192.
- Doldur, H. ve Nesipoğlu, Ö. 2022. Antakya Şehri ve Yakın Çevresinde Rekreasyon Faaliyetlerinin Özellikleri ve Dağılışı. *Coğrafya Dergisi*. 44: 31-47.
- European Parliament. 2007. *Protecting The Cultural Heritage From Natural Disasters*. [https://www.europarl.europa.eu/thinktank/en/document/IPOL-CULT_ET\(2007\)369029#:~:text=Natural%20disasters%20represent%20a%20major,heritage%2C%20both%20movable%20and%20immovable](https://www.europarl.europa.eu/thinktank/en/document/IPOL-CULT_ET(2007)369029#:~:text=Natural%20disasters%20represent%20a%20major,heritage%2C%20both%20movable%20and%20immovable) (Erişim tarihi: 3.6.2023).
- Eykay, İ., Dalgın, T. ve Çeken, H. 2015. İnanç Turizmi Potansiyeli Açısından Antakya’nın Değerlendirilmesi. *Journal of Life Economics*. 2(2): 59-74.
- Eyüpgiller, K.K. 2023. *Hatay İlindeki Kültür Varlığı Yapıların 6 Şubat Depremi Sonrasındaki Yapısal Durumlarının Tespiti*. https://depem.tubitak.gov.tr/assets/pdf/05_Sabah%20oturumlar%C4%B1/SabahSalonG/OzetKontrolSabahG/G4-1002C-KemalKut%C3%BCnEyy%C3%BCbagiller.pdf (Erişim tarihi: 15.05.2023).
- Gündüz, S. 2021. Eski Antakya Evlerine Kent Kimliği Açısından Bir Bakış. *Kültür Araştırmaları Dergisi*. 11: 1-16
- Gündüz, S. ve Reyhanoğlu, G. 2018. Kadim Kentin Kimliği Antakya Uzun Çarşı. *AVRASYA Uluslararası Araştırmalar Dergisi*. 6(15):857-871
- ICOMOS Türkiye Milli Komitesi. 2023. *Kültür Varlıkları ve Deprem: Görüş, Değerlendirme ve Öneriler*. <http://www.icomos.org.tr/?Sayfa=Duyuru&sira=111&dil=tr> (Erişim tarihi: 4.6.2023).
- Karapınar, E. ve Barakazı, M. 2017. Kültürel Miras Turizminin Sürdürülebilir Turizm Açısından Değerlendirilmesi: Göbeklitepe Ören Yeri. *Güncel Turizm Araştırmaları Dergisi*, 1(1), 5-18.
- Kaypak, Ş. 2010. Antakya’nın Kent Kimliği Açısından İrdelenmesi. *Mustafa Kemal Üniversitesi Sosyal Bilimler Enstitüsü Dergisi*. 7(14): 373-392.
- Kurak Açıcı, F., Ertaş, Ş. ve Sönmez, E. 2017. Sürdürülebilir Turizm: Kültür Turizmi ve Kültürel Miras. *Akademia Disiplinlerarası Bilimsel Araştırmalar Dergisi*. 3(1): 52-66.
- Maio, R., Ferreirab, T.M. and Vicente, R. 2018. A critical discussion on the earthquake risk mitigation of urban cultural heritage assets. *International Journal of Disaster Risk Reduction*. 27(2018): 239-247.
- Oktay, S., Taş, N. Ve Taş, M. 2020. Kültürel Miras Alanlarının Korunması ve Afet Yönetimi İlişkisi. *Dirençlilik Dergisi*. 4(2): 305-321.
- Pekerşen, Y., Güneş, E. ve Seçuk, B. 2019. Kültürel Miras Turizmi Değerlerinin Korunması ve Sürdürülebilirliği Kapsamında Yerel Halkın Tutumu: Cumalıkızık Örneği. *Türk Turizm Araştırmaları Dergisi*, 3(3): 350-368.
- Sargın, S. ve Dinç, Y. 2017. Kültür Mirasının Korunmasına Yönelik Mekânsal Bir Değerlendirme: Eski (Geleneksel) Antakya Evlerinin Fonksiyonel Değişimi. *International Periodical for the Languages, Literature and History of Turkish or Turkic*. 12-13:477-506.

F. Varnacı Uzun ve M. Somuncu

- Sökmen Kök, D. ve Uşma, G. 2022. Yeniden Kullanım ve Özgünlüğünden Uzaklaştırılan Yerel Kimlik ve Mimari: Antakya Zenginler Mahallesi Örneği. *Turkish Studies*, 17(3): 627-647.
- T.C. Cumhurbaşkanlığı Strateji ve Bütçe Başkanlığı. 2023. *2023 Kahramanmaraş ve Hatay Depremleri Raporu*. <https://www.sbb.gov.tr/wp-content/uploads/2023/03/2023-Kahramanmaras-ve-Hatay-Depremleri-Raporu.pdf> (Erişim tarihi: 10.06.2023).
- T.C. İstanbul Governorship. 2014. *Protection of Cultural Heritage, Istanbul Seismic Risk Mitigation and Emergency Preparedness Project (ISMEP)*, İstanbul.
- T.C. Kültür ve Turizm Bakanlığı. 2023. *Deprem Bölgesindeki Kültür Varlıkları İçin Afet Bölgesi Kazı Başkanlığı Oluşturulacak*. <https://basin.ktb.gov.tr/TR-338440/deprem-bolgesindeki-kultur-varliklari-icin-afet-bolgesi-kazi-baskanligi-olusturulacak.html> (Erişim tarihi: 12.06.2023)
- UNDP. 2023. *Recovery and Reconstruction after the 2023 Earthquakes in Türkiye UNDP offer and proposed project*. <https://www.undp.org/turkiye/publications/recovery-and-reconstruction-after-2023-earthquakes-turkiye-undp-project-catalogue> (Erişim tarihi: 27.05.2023)
- World Bank Group & GFDRR. 2017. *Promoting Disaster Resilient Cultural Heritage, Knowledge Note*. <https://openknowledge.worldbank.org/server/api/core/bitstreams/2396f68f-e0fc-5982-9079-b7eea8c5082f/content> (Erişim tarihi: 2.6.2023).