

FIRTINA DERESİ HAVZASI VE KAÇKAR DAĞLARI MİLLİ PARKI'NIN ALTERNATİF TURİZM AÇISINDAN ÖNEMİ

Mehmet ZAMAN*

Özet: Fırtına havzası ve büyük bölümü bu havza içerisinde yer alan Kaçkar Dağları Milli Parkı, Türkiye'nin en önemli doğal alanlarından biridir ve yakın çevresiyle birlikte yaban hayatı, bitki zenginliği ve jeomorfolojik oluşumlar açısından sadece ulusal değil, uluslar arası düzeyde tanınmaktadır. Bu özellikleri neticesinde, Dünya Doğayı Koruma Vakfı (WWF) tarafından, dünyada korunması gereken 200 ekolojik bölge arasına alınmıştır. Ayrıca, alan içerisinde yüzyıllardır süren yaylacılık etkinliği ve arkeolojik eserler, alana çok ayrıcalıklı tarihi ve folklorik değer katmaktadır.

Aynı şekilde/Diğer taraftan, dağ turizmi yönünden de önemli potansiyel arz etmektedir. Öyle ki en zorundan en kolayına, birçok yürüyüş parkuruna ve kampçılık için uygun alana, buzul ve zirve tırmanışı alanları mevcuttur. Bu bağlamda, sadece Doğu Karadeniz'in değil, aynı zamanda ülkemizin de en yüksek zirveleri arasında olan Kaçkar (3.932 m) ve Verçenik (3.709 m) zirvelerine ve bu zirvelerdeki aktüel buzullara, buzul göllerine ve tekne vadilerine sahiptir. Bunlara ilave olarak Ayder Turizm Merkezi'ndeki mevcut kaplıca alanı da, dikkati çeken önemli çekiciliklerindedir.

Anahtar Kelimeler: Fırtına Vadisi, Kaçkar Dağları Milli Parkı, alternatif turizm

I. Giriş

Turizmin, ülkemizin ekonomik, sosyal, politik ve ekolojik sorunlarının çözümüne büyük katkılarda bulunabilecek bir özelliğe sahip olduğu bir gerçektir. Bu amaçla, ülkemizin ekonomik kaynaklarını, turizm potansiyelini ve arzın özelliklerini, dünyadaki gelişmeleri göz önünde bulundurmaya gerekir. Turizm açısından son derece önemli olan bu husus, son yıllarda yabancı turistlerin istek ve ihtiyaçlarının sürekli bir değişim ve artış içinde olması sebebiyle *Yayla Turizmi*, *Doğa Turizmi*, *Alternatif Turizm*, *Kültür Turizmi*, *Yat Turizmi*, *Soft Turizm*, *Ekoturizm* gibi adlarla anılan alternatif turizme yönelmişlerdir (Güleç, 1992: 71).

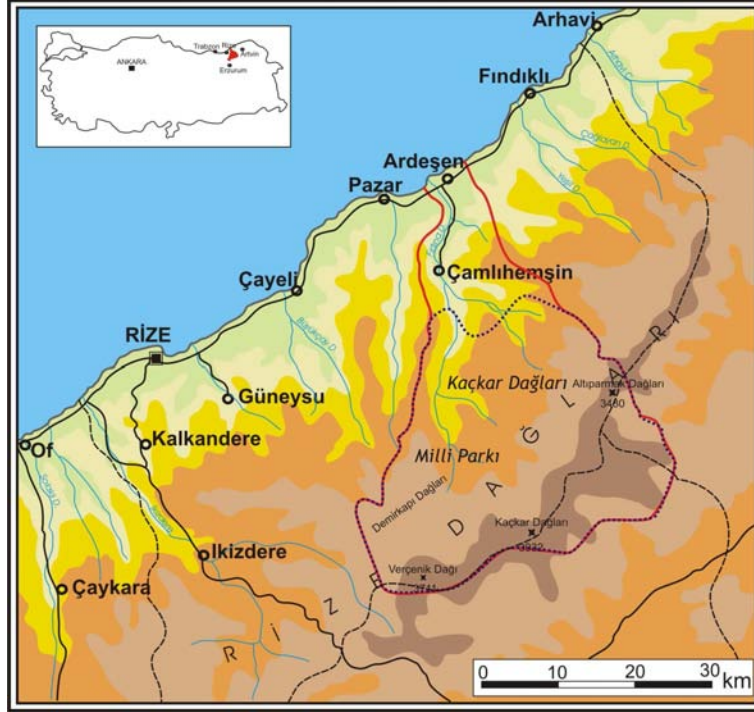
Genel olarak çevreye duyarlı ve sürdürülebilir karakterlerde olan bu turizm formları, özellikle doğası büyük ölçüde bozulmamış olan Doğu Karadeniz Bölümü, dolayısıyla da bu bölgenin bir bölümünü oluşturan Fırtına Deresi Havzası ve Kaçkar Dağları Milli Parkı için de en uygun turizm

* Doç.Dr., Atatürk Üniversitesi, Edebiyat Fakültesi, Coğrafya ABD.

şekillerini oluşturmaktadır. Çünkü, Doğu Karadeniz Bölümü'nün genelinde olduğu gibi bu kesimde de, kıyı bölgesi ardındaki Rize dağları (Kaçkar, Verçenik, Göller (Hunut) ve Bulut-Altıparmak), kıyıya paralel uzandığından, kıyıları pek girintili ve çıkıntılı değildir. Başka bir anlatımla, kıyı boyunca uzanan körfezler, burunlar ve yarımadalar sayıca azdır. Deniz derinliği çoğu yerlerde hemen kıyı çizgisi yakınlarından başlamaktadır. Ayrıca iklim şartlarının ülkemizin güney ve batı bölgeleri kadar uygun olmayışı, bir taraftan deniz (güneş-deniz-kum) turizminin gelişmesini büyük ölçüde sınırlandırırken, diğer taraftan alternatif turizm kaynaklarından yayla-dağ turizmi ve bunlara bağlı olarak gerçekleştirilen aktiviteler bakımından büyük bir potansiyel ortaya çıkarmıştır. Zaten ülkemizde yüksek alanların bu şekildeki alternatif (yayla-dağ) turizme en uygun bölümü de Doğu Karadeniz dağlarıdır. Bunun da başlıca nedenleri; kıyıya, birbirine ve bir yerleşim birimine yakın çok sayıda yaylanın yanı sıra dağların bulunması, yaylaların zengin bitki örtüsüyle yeşil turizm, ayrıca klimatizm, alpinizm, sıcak su kaynakları termalizm, dağınık yerleşme düzeni ve ahşap sivil mimari örnekleriyle kırsal turizme örnek olmasıdır (Doğaner, 2001: 204).

Başka bir deyişle, doğayı ve yerel değerleri korumaya ve değerlendirmeye yönelik olarak gerçekleştirilen alternatif turizm, hiç şüphesiz bu özelliklere sahip yerlerde yapılmaktadır. Bu bakımından son dönemlerde tanınmaya başlayan, doğal yapısını, değerlerini yitirmemiş ve hatta büyük ölçüde koruyan, hem çok zengin ve çeşitli, hem de doğal ve beşeri potansiyele sahip, ülkemizdeki önemli yerlerden birisi de kuşkusuz Fırtına Deresi Havzası ve büyük bir bölümü bu havza içerisinde bulunan Kaçkar Dağları Milli Parkı'dır.

Fırtına Deresi Havzası, Türkiye'nin coğrafi bölge sistematigi içinde Doğu Karadeniz Bölümü'nün Rize-Hopa Yöresinde Rize il sınırları içinde yer almakta olup, güneyde Kaçkar (3932 m.), Verçenik (3709 m.), Göller (Hunut) ile Bulut-Altıparmak zirvelerine kadar uzanır. Karadeniz Bölgesi'nin en yüksek iki zirvesini (Kaçkar, Verçenik) bünyesinde barındıran derin vadilerle parçalanmış bu engebeli saha, aynı zamanda Çamlıhemşin ilçesinin idari sınırıyla büyük ölçüde çakışır (Şekil 1).



Şekil 1. Fırtına Deresi ve Kaçkar Dağları Milli Parkı'nın Konum Haritası.

Çamlıhemşin ilçe merkezinden yaklaşık 16 km güneyden itibaren başlayan 51550 hektarlık Milli Park alanının ise, büyük bir bölümü (%83.7/43100 ha.) Çamlıhemşin'in, geri kalan kısmı da (%16.3/8450 ha) Artvin-Yusufeli ve Erzurum-İspir ilçeleri sınırları içerisinde kalmaktadır (Şekil 1). Park alanı, jeolojik ve jeomorfolojik özellikleri, geleneksel yaylacılık faaliyetlerinin varlığı, bitki ve yaban hayatı zenginliği, doğal peyzajı gibi nedenlere bağlı olarak, 1991 yılında (20.05.1991 tarih ve 20876 sayılı Resmi Gazete) **turizm merkezi**, 11.07.1994 tarih ve 94/5863 sayılı Bakanlar Kurulu Kararı'nın 31.08.1994 tarih ve 22037 sayılı Resmi Gazete'de yayımlanarak yürürlüğe girmesinden sonra ise, "**Kaçkar Dağları Milli Parkı**" adıyla milli park olarak ilan edilmiştir (Doğanay, 2001, s. 225-227). Çamlıhemşin'den Milli Park alanına Ayder ve Zilkale olmak üzere iki güzergâhtan ulaşılırken, güneyden ise Yusufeli'ne bağlı Yaylalar (Hevek) köyünden varılır. Günümüzde milli park alanında yer alan Ayder Yaylası, 1987 yılında Bakanlar Kurulu kararıyla "**Rize-Çamlıhemşin-Ayder Kaplıcası Turizm Merkezi**" adıyla, Doğu Karadeniz'de ilk turizm merkezi ilan edilen yerleşmedir.

II. Havzanın Önemi, Mevcut Koruma Alanları ve Koruma Çalışmaları

Fırtına Deresi Havzası ve büyük bir bölümü bu havza içerisinde yer alan Kaçkar Dağları Milli Parkı, yakın çevreleriyle birlikte yaban hayatı, bitki zenginliği, doğal yaşlı ormanları, manzarası, buzul vadileri, gölleri, şelaleleri, aktüel buzulları, hörgüç kayaları, moren setleri, eşsiz doğa güzellikleri, temiz havası, soğuk ve berrak kaynak suları, termal kaynakları, Kaçkar (3932m) ve Verçenik (3907 m) zirveleri gibi jeomorfolojik, iklimik ve jeolojik oluşumları ile yayla meskenlerinin otantik mimarisi, yöre insanının misafirperverliliği, geleneksel yaylacılık faaliyetleri, kamp yerleri, tarihî patika yolları, konakları, kültürel ve sosyo-ekonomik yapısı, yaşam biçimi gibi beşeri özellikleriyle sadece ulusal değil, uluslar arası düzeyde tanınan en önemli doğal alanlarımızdan biridir. Ayrıca alan içerisinde yüzyıllardır süren yaylacılık etkinliği ve tarihi eserler, alana çok ayrıcalıklı bir tarihi ve folklorik değer katmaktadır. Bunlara ilave olarak, sağlık turizmi bakımından değerlendirilen Ayder Kaplıcası sayesinde, termal sağlık merkezi hüviyetine de sahiptir (Zaman, 2007: 376, 377).

Ayrıca Fırtına Havzası, bölgeye özgü bütün ana habitatları kapsadığı için, eşsiz bir botanik çeşitlilik sergileyerek çok sayıda nadir türe ev sahipliği yapmaktadır. Sahip olduğu bitki, kuş, memeli, sürüngen türleri ile Fırtına Havzası, Türkiye'nin 122 önemli bitki ve 184 önemli kuş alanı arasında yer almaktadır. Yapılan çalışmalar neticesinde, küresel ölçekte öneme sahip alan, yaklaşık 110.000 ha'lık alanıyla neredeyse tüm havzayı kapsamaktadır. Bern Sözleşmesi'ne göre Fırtına Havzası'nın, Avrupa ve küresel ölçekte tehdit altındaki türlerden en az 537 odunsu bitki, 136 kuş, 30 memeli, 21 sürüngen ve 116 endemik türe ev sahipliği yaptığını anlaşılmıştır. Kaçkar Dağları, özellikle milli park ve yakın çevresi, 386 kadar olan Doğu Karadeniz'deki endemik taksonların %30' una (116 tür) tek başına ev sahipliği yapmaktadır. Bunlara ilave olarak; Fırtına Havzası, WWF (Dünya Doğal Hayatı Koruma Vakfı) belirlenmelerine göre, Avrupa'nın öncelikli olarak korunması gereken orman alanları arasında, Türkiye ormanlarının öncelikli olarak korunması gereken 9, Doğu Karadeniz'de 2 (Fırtına Havzası ve Karçal Dağları), dünyada ise 25 sıcak noktadan birisidir. Ayrıca, Karadeniz Havzası'nın uluslararası WWF tarafından biyolojik çeşitlilik bakımından dünya çapında önemli 200 ekolojik bölgeden, Avrupa'da ise acil korunması gereken 100 ormandan biri olarak belirlenmiştir(TDHKV raporu).

Diğer taraftan, Kaçkar Dağları Milli parkı, gündüz yırtıcı kuşları açısından Kuzey Yarıküre'nin en önemli üç üreme ve göç alanından biridir. Bölge, Doğal Hayatı Koruma Derneği (DHKD) ve Bird Life International tarafından ülkemizin 100 önemli kuş alanından biri olarak da ilan edilmiş durumdadır. Ayrıca dağ horozu toplulukları, yöreye, dünyada korumada öncelikli 217 endemizm alanından biri olma özelliğini kazandırmıştır (Kurdoğlu, 2002: 5/Bird Life,1995).

Fırtına Deresi ve özellikle yan akarsulardan biri olan Palovit Deresi havzaları içerdiği yaşlı ormanlar ile bölgenin hatta ülkenin en bozulmamış birkaç orman ekosisteminden biri olarak değerlendirilebilir. Fırtına Deresi Havzası, içerisinde yaklaşık 4.603 hektar doğal yaşlı ormanı ile ülkemizin önemli alanlarından biridir.

Bu açıklamalar ışığında sahip olduğu özellikleri ile havzanın ne derece önemli olduğu anlaşılmaktadır. Ayrıca, Fırtına Deresi Havzası önemini, ilan edilmiş birçok yasal koruma alanına sahip olarak ve uluslararası kuruluşların dünya üzerinde mutlak korunması gereken alanlar listesinde yer alarak kanıtlamaktadır. Bölgenin en büyük koruma alanı olan Kaçkar Dağları Milli Parkı, Yukarıda da belirtildiği gibi, 51.550 ha'lık alan büyüklüğüyle Rize, Artvin ve Erzurum İl sınırları içinde yer alır. Fırtına Havzası'nın ise büyük bir bölümü (43.366 ha) milli park sınırları içerisinde yer almaktadır. Milli park dışında, Fırtına Havzası'nda Kito Ormanları içinde iki adet kızılçam tohum meşçeresi bulunur. Havzada aynı zamanda 4.142 ha'lık alan *Rize-Çamlıhemşin-Kaçkar Yaban Hayatı Koruma Sahası* ile *Erzurum-İspir-Verçenik Dağı Yaban Hayatı Koruma Sahası*'nın Verçenik bölümü yer alır. Zil Kale (6 ha) ve Kale-i Bala (14 ha) ile bunların çevresinde kalan alanlar (toplam 20 ha'lık alan) Kültür ve Turizm Bakanlığı tarafından *I. Derece Arkeolojik Sit Alanı*, Ayder Yaylası yerleşiminin de içinde bulunduğu yaklaşık 555 ha'lık alan ise *I. Derece Doğal Sit Alanı* olarak ilan edilmiştir. Bu alanın tam ortasında Ayder Yayla Merkezi içinde I., II. ve III. Derece Doğal Sit olarak ayrılmış yaklaşık 55 ha'lık bir alan daha bulunmaktadır. Kavran Vadisi'nin bir bölümünden oluşan *II. Derece Doğal Sit Alanı*, 1.200 ha'lık bir alanı kaplamaktadır. II. derecede olan ikinci bir alan ise Ayder çevresi ve Galerüzü'ne kadar olan yaklaşık 2.100 ha'lık bir alandır. Çamlıhemşin Kentsel Yerleşme Alanı ve Kırsal Karakter Taşıyan Mahalle ve Köyler başlıkları altında, irili ufaklı 96 adet III. derece doğal sit alanı tespit edilmiş. Bu alanların 50 tanesi milli park sınırları içerisine girmektedir (TDHKV raporu).

Türkiye'de 26 su havzasından biri olan Çoruh ve Aras Havzası ile birlikte Kafkasya Ekolojik Bölgesi'nin Türkiye kısmını oluşturan Doğu Karadeniz Havzası içerisinde; Melet, Pazar, Harşit Çayı, Karadere ile birlikte alt havzalardan biri olarak yer alan ve pilot bölge seçilen Fırtına Deresi Havzası'nda; su, toprak, orman gibi doğal kaynakların korunması, akılcı kullanımı ve sürdürülebilir yönetimi için gerekli altyapının oluşturulması amacıyla WWF Doğal Hayatı Koruma Vakfı tarafından proje başlatılmıştır. Planda yer alan ve 5 ana biyo çeşitlilik koridorundan birisi olan Batı Küçük Kafkasya, Türkiye'nin Doğu Karadeniz kıyılarından başlayarak Gürcistan'ın Acara bölgesine kadar uzanmaktadır. Bu bağlamda, özellikle biyolojik çeşitlilik açısından dünyanın en önemli bölgelerinden biri olan *Kafkasya Ekolojik Bölgesi*'nde bir süre önce WWF önderliğinde Türkiye, Gürcistan, Azerbaycan, Ermenistan, Rusya ve İran'dan resmi kuruluşlar, sivil toplum örgütleri ve ulusal uzmanların katılımıyla *Ekolojik Bölge Koruma Planı* hazırlanmıştır. Bu bağlamda, Kafkasya'nın, *Conservation International* tarafından dünyadaki 25 sıcak noktadan biri olarak tanımlanması ve WWF'nin 200 ekolojik bölgesinden biri olması, Kritik Ekosistemler Fonu'nun (CEPF) biyolojik çeşitlilik projelerine destek veren hibe programını bölgeye çekmiştir. Bu sayede, WWF-Türkiye'nin koordinasyonunda, Harşit Vadisi'nden itibaren Doğu Karadeniz Dağları'nı kapsayan alanda doğa koruma projeleri gerçekleştirilmiştir (TDHKV raporu). Ayrıca, Yeşil Artvin Derneği, Kırsal Çevre ve Ormancılık Sorunları Araştırma Derneği (Kırsal Çevre) ile Kaçkar Dağcılık ve Rafting İhtisas Kulübü (KDRK) gibi derneklerin katkısıyla çekilen belgesellerle çevre bilincinin artırılmasına çalışılmaktadır.

Diğer taraftan, WWF-Türkiye tarafından başlatılan Doğu Karadeniz Entegre Havza Yönetimi Projesi ile Doğu Karadeniz Havzası'ndaki doğal kaynakların (su, toprak, orman) akılcı kullanımı ve sürdürülebilir yönetimi için yeterli teknik altyapının kurulması ve kurumlar arasındaki diyalog ve işbirliği ortamının yaratılması amaçlanmıştır. Proje kapsamında; Fırtına Havzası uygulamaların hızlandırılabilirdiği bir pilot alan olarak seçilerek, gerçekleştirilmesi hedeflenen, Entegre Havza Yönetimi (EHY) uygulaması ile resmi ve sivil, bütün ilgi gruplarının alandaki, koruma ve kullanma düzeni ile ilgili sorunları havza bütünlüğü içinde değerlendirebilmelerini sağlayacak teknik kapasiteye kavuşturulmasıdır. Bu süreçte, çeşitli grupların karşı karşıya bulunduğu sorun veya kısıtlamaların çözümünde yararlanılabilecek uygulama araçları geliştirilecektir. Projenin nihai amaçlarından biri de, elde edilecek EHY deneyimlerinin, aynı ekolojik koridor (Doğu Karadeniz Dağları) ve genel olarak Kafkasya Ekolojik Bölgesi içindeki diğer havzalarla paylaşılabilmesi ve oralarda da yinelenemesidir (TDHKV raporu).

Böylece, bu proje ile Entegre Havza Yönetimi felsefesi çerçevesinde havza için sürdürülebilir doğal kaynak kullanımı ve biyolojik çeşitlilik koruma modeli oluşturulması hedeflenmiş olmaktadır. WWF-Türkiye, havzadaki tüm ilgi gruplarının sorun ve tehditlere yönelik ortak çözüm önerileri geliştirmeleri için diyalog ortamlarının oluşturulmasını öncülük etmektedir. Ayrıca havzadaki su kaynaklarının sürdürülebilir ve akılcı kullanımı için mevcut ilgi grupları arasında köprü görevi görecek, kurumlar arası işbirliği ve koordinasyon olanaklarının güçlendirilmesi ve havza için ortak vizyon oluşturulmasında kolaylaştırıcı rol üstlenmektedir.

III. Doğal ve Beşeri Çevre'nin Turizm Olanakları

Fırtına Havzası yaygın olarak deniz altı volkanizması ile oluşmuş kayalardan teşekkül etmiştir. Kaçkarlardaki yüksek dağ karakteri, Alpin dağ oluşumuna bağlı olarak Jura- Pliosen zaman aralığında oluşmuştur ve Pontidler'in stratigrafik-tektonik ünitesi içinde yer almaktadır(Fotoğraf 1). Paleozoik'ten itibaren ise Üst Kretase'ye kadar karasal ortam hakim olmuştur. Büyük ölçülü olan ve geniş alanlar kaplayan Üst Kretase volkanizmasının üzerine uyumsuz olarak Eosen yaşlı volkanikler gelmiştir. Bu oluşumlar, çoğunlukla bazalt ve andezitten ibaret olup, ince ara tabakalı tortullar da içermekte ve kalınlıkları, 100-300 m arasında değişmektedir. Eosen sonrasında ise (Oligo-Miosen'de) özellikle yüksek dağlık kesimde granit intruzyonları oluşmuştur. Yer yer granodiorit özelliği gösteren bu birim, birkaç yüz metre kalınlıktadır. Kuaterner'e ait birimler ise, yüksek kesimlerdeki morenler, daha aşağı seviyelerde çakıl depoları ve alüvyonlardır(MTA, 1998).



Fotoğraf 1. Doğu Karadeniz Dağları'nın en yüksek zirvesini oluşturan Kaçkarların yüksek dağ karakteri, Alpin dağ oluşumuna bağlı olarak Jura- Pliosen zaman aralığında oluşmuştur.

Karadeniz kıyısına paralel olarak uzanan Doğu Karadeniz Dağları'nın Rize Dağları kesimini oluşturan Üçdoruk (Verçenik), Göller (Hunut), Kaçkar ve Bulut-Altıparmak Dağları GB-KD yönünde devamlı bir şekilde uzanış göstermektedir. Dağlık kuşağın Fırtına havzası sınırları içinde kalan yüksek

bölümü, güneybatıdan kuzeydoğuya doğru bir yay şeklinde uzanmaktadır. Kıyıda yaklaşık 45-50 km güneyde yer alan Kaçkar Dağı (3932 m), bu silsile üzerinde olduğu gibi, Doğu Karadeniz Dağları'nın da en yüksek noktasını oluşturmaktadır.

Kaçkar Dağları'nın kuzey yamaçlarında bulunan Fırtına Deresi Havzası'nın, 3000 m'yi aşan kısımları, Rize ilinin en sarp ve en engebeli kesimidir. Geniş ölçüde çıplak ve tamamen kayalık zirveler ile bunların arasındaki keskin sırtların mevcut olduğu havza, 1000 m'nin üzerindeki zirvelerden başlayarak Fırtına Deresi'ni besleyen irili ufaklı akarsu vadilerinden oluşur. Havzayı; Hemşin (3425 m), Leşkayası (3478 m), Avgahan (3354 m), Verçenik (3709 m), Vaçakar (3458 m), Pornak (3302 m), Kebut (3329 m), Kaçkar (3932 m), Durnağın (3465 m), Çaymakçur (3420 m), Gudashevsivrisi Tepesi (3406 m), Koyunsokağı, tepesi (3342m), Altıparmak (3605 m), Kemer kaya (3562 m), Marsis (3334 m), Aşağı Karataş Tepesi (3322m), Tatos Dağı (3711 m) ve Demir Dağı (2425 m) gibi yüksek zirveler çevreler.

Fırtına havzası jeomorfolojik bakımdan, akarsularla derin biçimde yarılmış bir arazi (2000-2200 m) ile buzullaşmanın etkili olduğu yüksek dağlık alanlardan oluşur. Fırtına Deresi Havzası'nda topografya, kıyı düzlüğünün hemen gerisinde arızalanmakta ve yükselti birdenbire 150-200 m'yi bulmaktadır. Buradan itibaren arazi, giderek daralan akarsu vadileri tarafından derin bir şekilde yarılmıştır. Gerek ana akarsular ve gerekse bu akarsuların orta çığırları boyunca aldıkları sayısız kollar, araziye parçalamış ve çok eğimli ve engebeli bir görünüş kazandırmıştır. Keskin ve birbirine yakın sırtlar, dik yamaçlı "V" profilli vadiler yaklaşık 2000-2200 m yüksekliğine kadar olan bu sahanın karakteristik topoğrafik görünüşünü oluştururlar(Fotoğraf 2). Bu yükseltiden sonra, arazide güney ve doğu kesimdeki yüksek dağlık alana doğru çıkıldığında, buzullaşmanın etkileri ve buzul şekilleri görülmeye başlar. Çünkü, havzanın güney ve doğu kesimlerinde yükseltinin 3000 metreyi aşmış olması, bu alanda buzul topoğrafyasının gelişmesine olanak tanımıştır. Nitekim, 3000-3200 m yüksekliğe kadar olan kısımlarında topoğrafya basık sırtlar, dik yamaçlı "U" profilli vadilerden oluşur(Fotoğraf 2). Dördüncü jeolojik zamanın buzul devrelerinde geniş ölçüde buzul aşındırmasına sahne olan bu sahada, çok sayıda küçük boyutlu buz yalağı ve moren set gölleri mevcuttur. Bunun yanında, boyutları küçük olmakla birlikte, yüksek kuzey yamaçlarda güncel buzullar da mevcuttur (Erinç, 1949: 243-245; 1971: 258-260).



Fotoğraf 2. Fırtına Deresi Havzası'nda keskin ve birbirine yakın sırtlar, dik yamaçlı "V" profilli vadiler yaklaşık 2000-2200 m yüksekliğine kadar karakteristik topoğrafik görünüşünü oluştururlar. 3000-3200 m yüksekliğe kadar olan kısımlarında ise topoğrafya basık sırtlar, dik yamaçlı "U" profilli buzul vadilerinden oluşur.

Fırtına Deresi Havzası; Kaçkar, Verçenik (Üçdoruk), Göller (Hunut) ile Bulut-Altıparmak dağlarının zirvelerinden kaynağını alan ve Çamlıhemşin ilçe merkezinde birleşen Hala ve Hemşin dereleri ile vadinin alt kesimlerinde bu vadiye karışan Tunca ve Durak dereleri ve çok sayıda kolların (Kavran, Ceymakcur, Palakcur, Avucur, Kaçkar, Yukarışimşirlik) birleşmesinden oluşan ve 940 km²'lik yağış alanı ile Rize ilinin en geniş akarsu havzasını oluşturur. Ortalama debisi 28.4 m³/sn olan Fırtına Deresi, eğimin azalmasına bağlı olarak geniş kum ve çakılla dolu bir delta oluşturarak Ardeşen ilçe merkezinin batısında denize ulaşır. Bu dere aynı zamanda İkizdere'den sonra ilin en uzun ikinci akarsuyudur (Zaman, 2007: 72).

Fırtına Deresi Havzası'nda genel hatlarıyla yarı okyanusal, yarı kontinental bir iklim hüküm sürmektedir. Ilıman ve her mevsimi yağışlı olan bir iklimin hüküm sürdüğü havzada, yerel ve coğrafi şartlara bağlı olarak kıyı ile iç kesimler arasında sıcaklık ve yağış miktarlarında bazı farklılıklar yaşanmaktadır. Nitekim, kıyıdan 1000 metreye kadar olan kesimlerde ılıman yağışlı iklim görülürken, 1000-2000 metre arasındaki sahada ılıman özellikler tedricen azalmakta; 2000 metrenin üzerindeki yüksek sahada ise yarı kontinental dağ iklimine dönüşmektedir. Buna bağlı olarak yıllık ortalama sıcaklığın kıyıdan itibaren 1000 metreye kadar olan kesimler için 8-10 °C, yıllık yağış tutarı 1329 mm; 1500-2000 m yükseltilerde 6-8 derece ve 2000 metrenin üstündeki yaylalar ve Kaçkar Dağları kuşağında ise 6 °C'den daha düşük olmaktadır (Özçağlar vd., 2006: 8).

Fırtına Havzası, elverişli yağış ve sıcaklık şartları dolayısıyla gür bir orman formasyonuna sahiptir. Saha, *Kuzey Anadolu Fitocoğrafya Bölgesi*'nin, Ordu'dan doğuya doğru uzanan *Kolşik Flora* bölümünde yer almaktadır. Kıyının hemen gerisinde başlayan dağ sıraları gür ormanlarla örtülüdür(Fotoğraf 3). Bunun başlıca sebebi, yağış bolluğudur. Sıcaklık şartlarının elverişli, yıllık yağış miktarının yüksek oluşu ve bariz bir kurak devrenin bulunmayışı, zengin bir orman örtüsünü hazırlamıştır (İnandık, 1969: 180). Gerçekten de, tarım ve yerleşme alanları dışında, kıyıdan itibaren başlayan orman örtüsü, her mevsimi yağışlı, ılıman iklim koşullarına bağlı olarak, orman gülleri ile karakterize edilen orman altı florası bakımından da oldukça zengindir. Geniş yapraklı ağaçların çoğunlukta olduğu bu orman örtüsü, yükselti artışına paralel olarak kolşik özelliğini kaybederek yerini öncelikle karışık ormanlara, daha sonra iğne yapraklılara bırakır. Ormanın üst sınırı ise yaklaşık olarak 2200 m. olup, bu yükseltiden sonra subalpin ve alpin çayırlar olarak ayırt edilen farklı kuşaklar meydana gelmiştir (Erinç, 1945: 123).

Geniş yapraklı ormanları, kıyıdan yaklaşık 500-600 m yükseltilere kadar çıkmaktadır(Fotoğraf 3). Ancak bu gür, tür bakımından zengin ve nemli orman formasyonu yerleşme sahaları olması sebebiyle geniş alanlarda ortadan kalkmış, yerini tarlalara ve özellikle de çay ve mısır bahçelerine bırakmıştır. Kıyıdan bu yükseltilere kadar yoğun olarak görülen bu manzaranın aksine yüksek eğim değerleri nedeniyle tarıma elverişli olmayan alanlar, yayvan yapraklı türlerden (kayın, kestane, ıhlamur, kızılağaç vb) oluşan ormanlarla kaplıdır (Erinç, 1945: 123, Tandoğan, 1992: 252). Zengin olan orman altı florasını ise, çeşitli türlerden teşekkül etmiş ağaççık ve çalı formasyonu ile altlarındaki otsu bitkiler oluşturur. Bunlar arasında; *Oplimemus undulatifolius*, *Galeopsis bifida*, *Polygonum hydropiper*, *Clinopodium umbrosum*, *Bromus benekenii*, *Phytolacca americana*, *Salvia glutinosa*, *Sanicula europaea*, *Prunella vulgaris*, *Rubus platyphyllos*, *Athrium flix-foemina*, *Brachypodium sylvaticum*, *Urtica dioica*, *Geranium purpureum*, *Pyridium aquilinum*, *Rhododendron smirnovi*, *Rhododendron ungeri*, *Rhododendron caucasicum*, *Rhamnus imeritanus*, *Daphne glomerata* vb. gibi türler yer alır (Atalay, 1994: 115).



Fotoğraf 3. Fırtına Deresi Havzası kıyından itibaren 500-600 m yükseltilere kadar geniş yapraklı, 1500 m.'den ormanın üst sınırına kadar ise, iğne yapraklı ormanlarla kaplıdır.

Havzada, 500-1000 m.ler arasındaki yükselti basamağı tür bakımından en zengin kuşağı oluşturmaktadır. Kestane(*Castanea sativa*), kızılâğaç(*Alnus glutinosa*, *Alnus barbata*), ıhlamur (*Tilia rubra*), gürgen (*Carpinus betulus*), kayın (*Fagus orientalis*) ve ladin (*Picea orientalis*) ağaçlarının karışık ormanlar oluşturduğu bu kuşakta kızılâğaçlar, taban suyu seviyesinin yüksek olmasına bağlı olarak su kaynaklarına yakın yerlerde dağılış göstermektedir. Ladinler, 1500m.'lerden sonra yoğun topluluklar meydana getirir ve 2200m.lere kadar görülebilmektedir. Karışık ormanlar içerisinde yer yer meşe (*Quercus*) türleri de dikkati çekmektedir. Fırtına Havzası'nda bu yükselti basamağı içerisinde şimşir (*Buxus sempervirens*) birlikleri de görülmektedir. Bunlardan en kayda değer olanı, Çamlıhemşin kasabasının güney-güneydoğusunda yer alan Aşağışimşirlik köyü ile Hala Deresi'nin doğusunda bu köye sınır olan Yukarışimşirlik köyünde birkaç dekar alan kaplayan, 5-6 m boyunda, 35-40 cm. çapındaki şimşir topluluğudur. Bu kuşakta nadir olsa da Kafkas köknarı (*Abies nordmanniana*, *Ağabeyes cilicica*) ve sarıçam (*Pinus sylvestris*) türleri de göze çarpmaktadır (Atalay, 1994: 137).

Ormanın üst sınırı 2200 m. olup bu yüksekliklerde subalpin ve alpin çayırları başlamaktadır(Fotoğraf 4). Yoğun sislere maruz olan çayır alanları içerisinde, *Oplismenus undulatifolius*, *Clinopodium umbrosum*, *Bromus benekenii*, *Galeopsis bifida*, *Polygonum hydropiper*, *Phytolacca americana*, *Salvia glutinosa*, *Rubus platyphyllos*, *Athyrium flix-foemina*, *Brachypodium sylvaticum*, *Sanicula europaea*, *Parnella vulgaris*, *Urtica dioica*, *Geranium purpureum*, *Pteridium aquilinum* gibi türler görülmektedir (Tandoğan, 1972: 245).



Fotoğraf 4. Ormanın üst sınırı 2200 m. olup bu yüksekliklerde subalpin ve alpin çayırları başlamaktadır.

Yörede zonal topraklardan kırmızı-sarı podzolik, kireçsiz kahverengi orman ve gri-kahverengi podzolik topraklar ile intrazonallerden yüksek dağ ve çayır toprakları yaygın olarak bulunur. Ayrıca yüksek kesimlerde ve zirvelerde toprak içermeyen çıplak kayalıklar da geniş alanlar kaplamaktadır (TSGM, 1981: 30-51).

Fırtına Deresi Havzası içerisinde 1 kasaba (Çamlıhemşin), 27 köy, 41 yayla ve 18 mezra yerleşmesi bulunmaktadır. Bu yerleşmelerden 7 köy ile 31 yayla yerleşmesi Kaçkar Dağları Milli Park sahasında yer almaktadır. Vadinin en büyük yerleşmesi aynı zamanda ilçe merkezi olan ve Merkez-Konaklar, Aşağı Çamlıca, Yukarı Çamlıca, Kavak ve Sırt mahallelerinden meydana gelen Çamlıhemşin kasabasıdır. Vadi içerisindeki köy yerleşmelerinin tamamında bütün yıl boyunca oturulmaz. Bunlardan sayıları 7 olan Başköy, Ortayayla, Sıraköy, Hisarcık, Çatköy, Yaylaköy ve Yazlık sadece yaz mevsiminde nüfuslanan yerleşmelerdir(Fotoğraf 5). Cumhuriyetin ilk yıllarından beri muhtarlıkları olması sebebiyle idari coğrafya açısından köy statüsü taşıyan bu yerleşmeler, fonksiyonel ve yerleşme coğrafyası açısından ise yayla yerleşmesi özelliği taşımaktadırlar. Bundan ötürü de *yayla-köy* olarak adlandırılmaktadırlar (Kurdoğlu, 2002, Özçağlar vd., 2006: 14). Buzul vadilerinin aşağı kesimleri ile bu vadilerin fluvyal karakter kazanmaya başladığı kesimlerinde kurulan bu yerleşmelerin tamamı 1550 m yükseltisinin üzerinde yer almaktadır. Nitekim, Çatköy 1575 m, Kale (Hisarcık) 1800 m, Yazlık 1880m, Yaylaköy (Elevit) 1870 m, Sıraköy (Aşağıköy) 2050 m, Ortayayla (Ortaköy) 2080 m ve Ortaklar (Başköy) 2150 m yükseltilerde kurulmuştur. Bu yerleşmelerden; Elevit, Yazlık ve Kale sakinlerinin büyük çoğunluğu bölge dışına göç etmiş olmaları nedeniyle kış mevsimini ikamet yerlerinde, Çatköy, Sıraköy, Ortayayla ve

Ortaklar köy yerleşmeleri sakinleri ile Elevit, Yazlık ve Kale yerleşmelerinin diğer sakinleri Pazar ve Ardeşen ilçelerinde kışı geçirmektedir. Böylece bu yerleşmeler yaz aylarında rekreasyonel amaçlarla kullanılmaktadır. Milli park alanının Yusufeli tarafında ise Yaylalar Köyü ile Hastaf ve Dübe yaylaları bulunur.



Fotoğraf 5. İdarî açıdan köy statüsünde olmalarına rağmen sadece yaz aylarında yayla yerleşmesi olarak kullanılan yerleşmelerden Elevit ve Çatköy.

Havzadaki yayla-köy diye nitelendirilen yerleşmelerin tamamı ve yayla yerleşmelerinin bir bölümü, son yıllarda turizm faaliyetlerine yönelik değerlendirilirken, yayla yerleşmelerinin diğer bölümü ise hayvancılığa yönelik olarak kullanılmaktadır. Ancak, hemen belirtmek gerekirse, her geçen yıl itibarıyla bu yayla yerleşmelerine hayvancılık faaliyeti yani geleneksel yaylacılık için çıkan yaylacı sayısı, bölgeden dışarıya yoğun göçlerin yaşanması, hayvancılık faaliyetinin gittikçe eski önemini yitirmesi ve ekonomik kazancın çeşitlenmesi gibi nedenlere bağlı olarak azalırken, bölge dışındaki yöre insanların rekreasyonel faaliyetleri ile bölge dışı insanlara yönelik tanıtım faaliyetleri turizme yönelik işlevlerini arttırmaktadır. Başka bir deyişle, son dönemlerde hayvancılığa yönelik yaylacılık ya yerini rekreasyonel yaylacılığa bırakmakta ya da Yukarı Kavran, Başyayla, Çiçekliyayla, Tirovit, Palovit, Amlakit, Apivanak, Kito, Pokut, Sal gibi örneklerde olduğu gibi, her ikisi birlikte gerçekleştirilmektedir (Fotoğraf 6). Aynı durum yayla-köy diye nitelendirilen yerleşmeler için de geçerlidir. Nitekim bu yerleşmelerde turistlere hizmet sunulan birkaç adet de olsa alış-veriş ve konaklama tesisleri bulunmaktadır.



Fotoğraf 6. Hayvancılığa yönelik yaylacılık ile rekreasyonel yaylacılığa birlikte yapıldığı yaylardan Hazindak, Sal, Pokut, Yukarı Kavran.

Havzadaki yerleşmelerde 2007 yılı itibariyle 6023 olan nüfus dikkate alındığında, aritmetik nüfus yoğunluğu km^2 'ye 9 (8.6) kişi kadardır. İl ($80.6 \text{ kişi}/\text{km}^2$) ve ülke ortalamasının ($91.7 \text{ kişi}/\text{km}^2$) oldukça altında değere sahip böyle bir durumun ortaya çıkışında; orman ve mera alanlarının geniş yer kaplaması, arazinin engebeli oluşu nedeniyle tarım alanlarının küçük ve dağınık oluşu, çay ve az da olsa kivi yetiştiriciliği haricinde ticari değere sahip ürünün

bulunmayışı ile sert iklim koşulları ve geçim kaynaklarının sınırlılığına bağlı olarak sürekli bölge dışına göçlerin yaşanması gibi faktörler etkili olmuştur.

Yörenin akarsular tarafından derin bir biçimde parçalanması sonucu ortaya çıkan topoğrafik yapıya, bitki örtüsü, iklim özellikleri, su kaynaklarının durumu vs. gibi doğal çevre özellikleri yanı sıra beşeri özelliklerin de etkisiyle ortaya çıkan dağınık yerleşme şekli, yayla-köy, mezra ve yayla yerleşmelerinde ise bunun aksine gevşek (yarı dağınık) veya toplu özellik göstermektedir.

Fırtına Havzası'ndaki araziler kullanım açısından; tarım, mera ve orman alanlarıyla yerleşim yeri olarak değerlendirilmektedir. Bunlar içerisinde ekip biçme ve dikim alanı olarak kullanılan tarım alanları oransal (% 5,4) olarak en küçük arazileri kapsar. Orman alanları ise % 49,5'lik oranıyla en geniş arazi kullanım tipini oluşturur. Meralar ise % 20,5'ini, kayalıklar, buzul gölleri ve yerleşim alanları da % 24,6'sını oluşturur (İlçe Tarım Müd. verileri).

Havzada, tarımsal üretimi kısıtlayan etken hiç şüphesiz doğal yapının ortaya çıkardığı tarıma elverişli alanların azlığıdır. Öyle ki, arazinin sarp ve engebeli oluşunun yanı sıra doğal bitki örtüsünün sınırlayıcı etkisi, tarım yapılan alanların küçük parsellerden ve dağınık olması sonucunu doğurmuştur. Bu yüzden tarımsal üretim ancak, yöre insanının ihtiyacına yöneliktir. Sadece alçak kesimlerde üretilen çay, ticari amaca yönelik olup, son birkaç yıldır az sayıda çiftçi tarafından üretimi yapılan kivi de aile ekonomisine az da olsa katkı sağlamaktadır(Fotoğraf 7). Yine de, havzadaki kırsal yerleşmelerde yaşayan insanların temel geçim kaynağını çay tarımı, hayvancılık, arıcılık, ormancılık ve su ürünleri yetiştiriciliği oluşturur. Yetiştirilen tarım ürünleri arasında; çay, ve mısırın yanı sıra fasulye, barbunya, patates, kara lahana, pazı, balkabağı, taze soğan, marul, biber, hıyar, maydanoz gibi sebzeler bulunur. Ayrıca, kestane, elma, armut, erik, ceviz, kivi, kiraz gibi meyvelerin de üretimi yapılır(İlçe Tarım Müd. verileri). Tarımsal üretim miktarının çoğunlukla aile ihtiyacını karşılaması, yörenin geçmiş yıllardan beri göç vermesine neden olmuştur.

Fırtına Havzası'nda yetiştirilerek satışı yapılan ve gelir elde edilen önemli tarımsal ürün çaydır(Fotoğraf 7). Bu ürünün tarımı vadinin kuzeyindeki yerleşmelerin yanı sıra Çamlıhemşin kasabası, Güllüköy, Dikkaya, Behice, Çayırdüzü, Köprübaşı, Muratköy, Kadıköy, Topluca, Boğaziçi, Yolkıy köyleri çay tarımının en fazla yapıldığı yerleşmelerdir(Özçağlar vd, 2006: 19).



Fotoğraf 7. Havzada en geniş alanlarda yetiştirilen ve ticari gelir elde edilen ürün çaydır. Kivi de son yıllarda gelir elde edilen ürünler arasında yer alır.

Arazi bölünüşü içinde orman ve kayalık alanlarından sonra % 20,3'lük oranla üçüncü sırada yer alan yaylak (otlak) alanları, arazi kullanımı bakımından büyükbaş ve küçükbaş hayvancılıkla ilgili ekonomik faaliyet sahasıdır. Başka bir anlatımla meralar hayvancılık açısından elverişlidir. Yörede yazın yayla alanlarında meralarda otlatılan hayvanlar, kışın devamlı yerleşmelerde ahırlarda beslenmektedir. Ancak, yöre halkı geçmişteki kadar hayvancılıkla ilgilenmemektedir. Nitekim, bir kaç yayla dışında, hayvancılık gelir getiren bir etkinlik olarak görülmemektedir (Fotoğraf 8). Bunda genç nüfusun bu etkinliğe katılmamaları, geçimin gurbetten sağlanması ve turizmin alternatif olmaya başlaması da etkilidir. Bu yaylaların bazıları hayvancılık açısından Rize Merkez, Ardeşen, Pazar, Hemşin, Çayeli, Fındıklı ilçelerinden gelenlerle ortaklaşa kullanılmaktadır. Yusufeli'nin Yaylalar (Hevek) köylüleri de milli park alanındaki otlaklardan faydalanmaktadır. Hayvancılık etkinliklerinden elde edilen ürünler (süt, yağ, peynir), öncelikle aile içi tüketimde kullanılmakta; ihtiyaç fazlası ya yakın yayla ve yerleşimlerdeki ticari kuruluşlarda ya da en yakın ilçe merkezlerinde satılarak ekonomik gelir elde edilmektedir.

Bölge milli park ilan edilmeden önce Çamlıhemşin ve Şenyuva işletmeleri adı altında yürütülen ormancılık faaliyetleri, milli park ilanından sonra Çamlıhemşin Orman İşletme Şefliği adı altında sürdürülmektedir. Ancak, gerek milli park, gerekse de sit ve koruma alanlarındaki ormanlardan yararlanmanın yasaklanmış olması, vadinin hemen hemen yarısının (% 49,5) ormanla kaplı olmasına rağmen yerel ekonomide ormancılığın payının düşük gerçekleşmesine neden olmaktadır. Yöre halkının sadece milli park sınırları içerisinde olmayan Kito ve Şenyuva mevkiilerindeki ormanlardan ihale usulüyle yararlanmalarına izin verilmektedir. Bu nedenle ormancılıktan geçimini sağlayan insanların sayısı oldukça azdır.

Arıcılık da gür bir orman örtüsüne ve zengin türdeki çiçeklerle bezenmiş yaylak alanlarına sahip olan havzada, son yıllarda artış göstermekte ve aile ekonomisine katkı sağlayan etkinliklerdendir.

Vadinin sahip olduğu hidrolojik yapı ve turizm potansiyeli, alabalık çiftliklerinin kurulması yönünden elverişli bir konum sağlar(Fotoğraf 8). Havzadaki ekonomik faaliyetleri arasına yöredeki dağ ve yayla turizmi faaliyetleri sonucu ortaya çıkan alabalık yetiştiriciliği son yıllarda popüler bir uğraş haline gelmiştir. Bu potansiyel Dikkaya, Hoşdere, Kaplıca, Şenyuva, Çat köy ve Yukarışimşirli köylerinde kurulan alabalık çiftlikleri ile değerlendirilmekte ve yılda 250 ton civarında alabalık üretilmektedir (Özçağlar vd., 2006: 20).



Fotoğraf 8. Yöre yaylalarında hayvancılık son yıllarda azalmakla birlikte sürdürülürken, sahip olunan hidrolojik yapı ve turizm potansiyeli, alabalık çiftliklerinin artmasına zemin hazırlamaktadır.

Havzadaki temel ekonomik faaliyet son yıllara kadar tarım ve hayvancılık iken, turizmin de giderek ekonomik yapıda önem kazanmaya başladığı saptanmıştır. Gerçekten de yöre, iç turizmin yanında son yıllarda dış turizm bakımından da büyük bir taleple karşı karşıya kalmıştır. Böylece, turizm ve rekreasyonel etkinlikler, yöre ve bölge ekonomisine katkı sağlayan bir diğer faaliyeti oluşturmaktadır.

IV. Alternatif Turizm Olanakları ve Değerlendirilmeleri

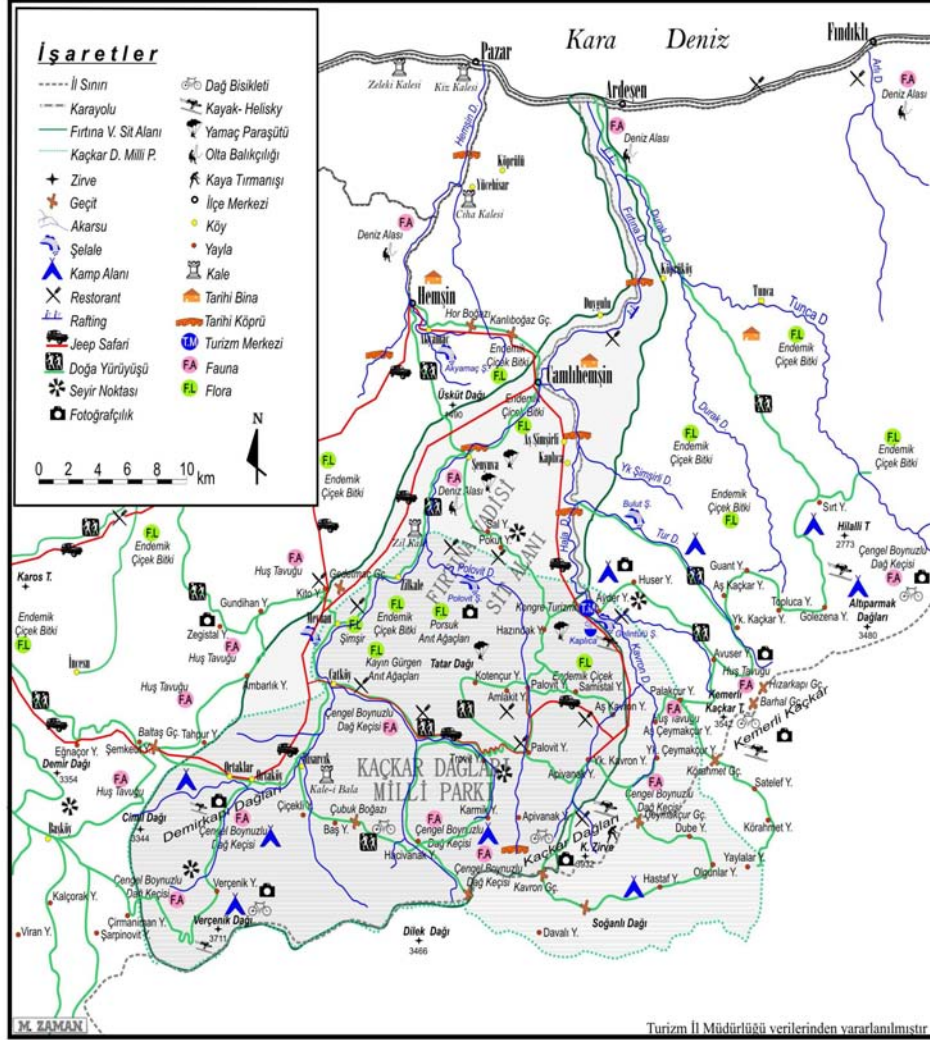
Doğal ve kültürel kaynaklar nedeniyle, önemli çekiciliklere sahip olan Fırtına Havzası ve Kaçkar Dağları Milli Parkı'nda başta; dağ turizmi (doğa yürüyüşü/trekking, kaya ve zirve tırmanışı) ve yayla turizmi, termal turizm, kültür turizmi, kırsal turizm (tarım ve çiftlik turizmi), yaban hayatı ve kuş gözlemciliği (ornito-turizm), av turizmi, botanik turizm, akarsu turizmi (sportif olta balıkçılığı, kano ve rafting), kongre turizmi, olmak üzere, rafting, heliski, kamp ve karavancılık, fotoğrafçılık (foto safari), dağ bisikletçiliği, yamaç paraşütü, atlı doğa yürüyüşü, film-belgesel yapımı, bilimsel araştırmalar ve

eđitim kampları gibi dođaya dayalı çeřitli rekreasyonel etkinlikler gerekleřitilmektedir

Hi řüphesiz bunlar arasında en fazla talep gorenlerden biri *yayla turizmi*dir ve son 15-20 yıl ierisinde en ok gundeme gelen alternatif turizm tırri olarak dikkat ekmektedir. ünkü yayla alanları ve yaylalar; dođal gızellikleri, sođuk ve berrak suları, temiz havası, etnolojik, kiltirel ve diđer ekicilik yaratan ozellikleri ile dikkat ekmektedir. Bu bađlamda, havza ierisindeki yaylalar; konaklama, dinlenme, gerek dođal gerekse kiltirel amaca yonelik gozlemlerde bulunma, evrede kısa sureli geziler yapma, fotođraf ekme, geleneksel yayla yařamını izleme hatta bu yařama aktif olarak katılma, yoresel yiyecekleri tatma, kiltirel faaliyetlere katılma gibi etkinlikleri iermektedir. Ayrıca dođal gızellikleri, geleneksel yařam tarzı ve yayla konutlarının ozgun mimari yapısı ile hem yerli hem de yabancı turistler iin giderek daha populer hale gelmeye bařlamalarıyla ekoturizme yonelik kullanım olanakları sunmaktadır. Boylece, dođal gızellikleri ve ozellikleri, yayla řenlikleri ve bođa gureřleri gibi sosyal ve kiltirel etkinlikleri ile on plana ıkan yaylalar, dođayı koruma ve evre sorunlarına ve bozulmalarına duyarlı, yerli ve yabancı turistlerin dikkatini ekmektedir(Fotođraf 9). řüphesiz bu durum gerek bolge, gerekse de ulkemiz turizmi ve dolayısıyla da ekonomisi iin son derece onemlidir (Zaman, 2001: 200).



Fotođraf 9. FirtınaDeresi Havzası ve Kakar Dađları Milli Parkı'nda yayla řenlikleri ve bođa gureřleri gibi sosyal ve kiltirel etkinliklerde gerekleřtirilmektedir.



Şekil 2. Fırtına Deresi Havzası ve Kaçkar Dağları Milli Parkı'nın Ekoturizm Potansiyeli.

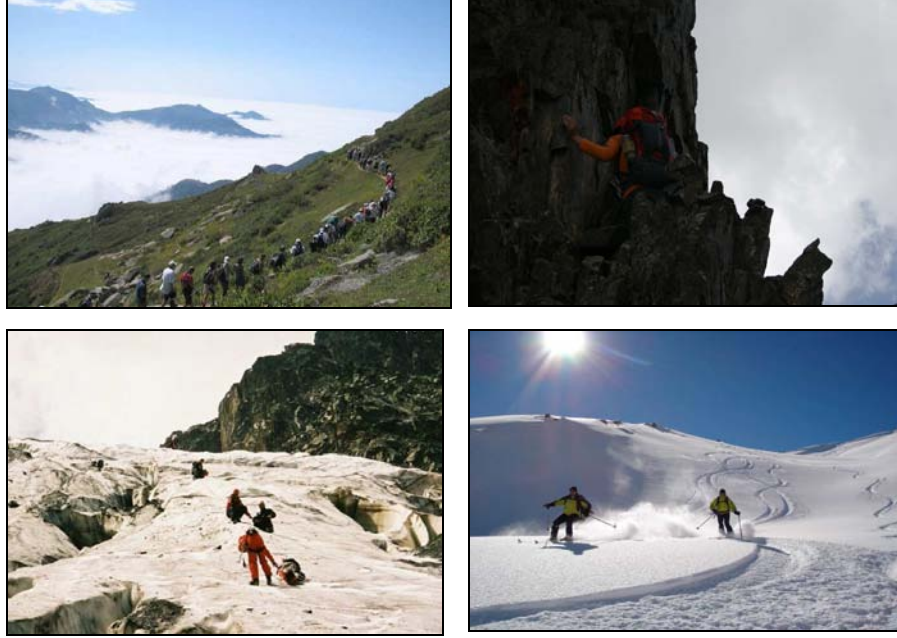
Fırtına Havzası'nda doğal ve kültürel özellikleri nedeniyle, üni bölge dışına taşmış çok sayıda yayla yerleşmesi bulunmaktadır. Bunlar arasında ulaşım ve konaklama olanaklarına sahip; Ayder, Yukarı Kavran, Elevit, Hazindak/Hazindag, Başyayla, Çiçekliyayla, Tirovit, Palovit, Amlakit, Apivanak, Kito, Pokut, Sal yaylaları sadece bir kaçıdır(Fotoğraf 6).

Alternatif turizm bakımından önemli bir diğer turizm şeklini ise, havzanın güneyinde yüksek zirvelere sahip dağlarda yapılan *dağ turizmi* oluşturur. Çünkü bu saha engebeli bir arazi yapısına sahiptir ve topoğrafya kıyıdan itibaren birden dikleşir. Kıyıdan güneye doğru 40-45 km gibi kısa mesafelerde yükselti önemli ölçüde artmakta ve dağlık alanda 4000 m'ye yaklaşan Kaçkar Dağı (3932 m) ve Verçenik (3709 m) gibi zirveler yükselir. Bu yükseltideki dağların varlığı, dağcılar için tırmanış bakımından önemli bir çekiciliktir (Fotoğraf 10). Ayrıca gerek Kaçkar, gerekse Bulut-Altıparmak Dağları'nda, yüksek dorukların yanı sıra güncel buzulların varlığı (Fotoğraf 10), dağcılık sporu açısından yöreyi daha çekici kılmaktadır (Şekil 2). Bu yönüyle de, Kaçkar, Bulut-Altıparmak ve Üçdoruk (Verçenik) dağları, dağcılık sporu bakımından ülkemizdeki önde gelen dağlar arasında yer almakta olup, turizm bakımından da önemli bir kaynak değerlerdir (Somuncu, 1986:1 - 1988: 30-31). Ayrıca bu dağlar, ard arda sıralanmış basamaklı buzul göllerinin varlığı, doyumsuz güzellikteki manzara ile flora ve faunanın nadir örneklerini barındırması turistleri bu alanlara çeken diğer çekiciliklerdir.

Kaçkar Dağları Milli Parkı'nın günümüzdeki dağcılık potansiyeli; trekking ve hiking, zirve ve buzul tırmanışları, dağ kayağı, alpinizm gibi sportif aktivitelerden ibarettir(Fotoğraf 10).

Yöre; kırsal yaşam biçimi, geleneksel köy ve yayla yaşamı, dağınık yerleşme düzeni ve ahşap sivil mimari tarzda inşa edilmiş meskenleri, örf ve adetleri ile bahçe ve tarla tarımı, hayvancılık gibi diğer ekonomik özellikleri ile yabancı turistlerin ilgisini çeken potansiyeli ile *kırsal turizm* olanaklarına sahiptir.

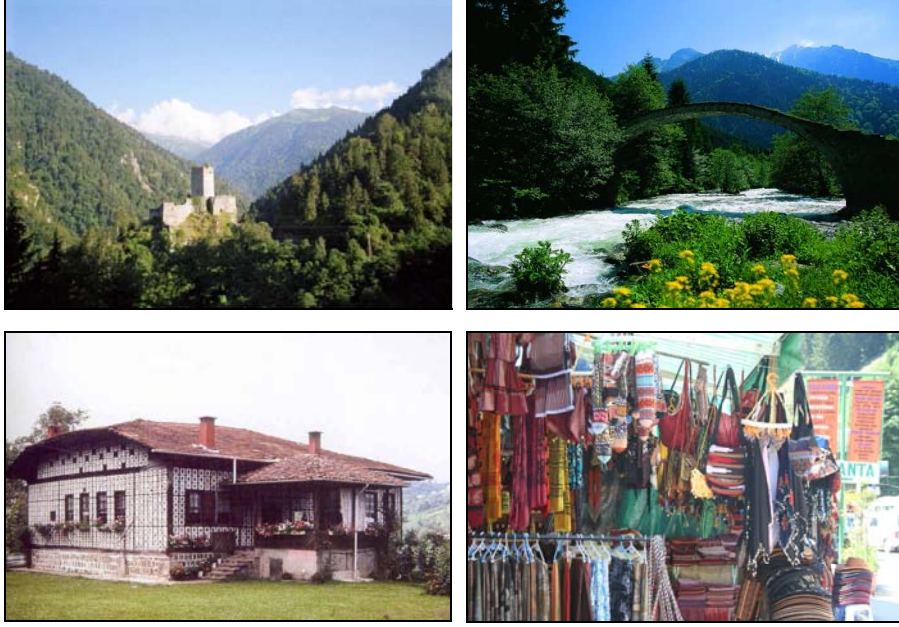
Havzadaki tek kaplıca, Ayder Yaylası'nda bulunmaktadır 1967 yılında iki kaplıca binası inşa edilmesiyle turizm faaliyetlerine başlanan yayla, aynı zamanda *termal turizm* merkezi olarak belirlenmiştir. Romatizma, deri, kalp ve kan dolaşımı, solunum yolları, kadın, sinir ve kas yorgunluğu gibi hastalıkların tedavisine olumlu etki yapan kaplıca suları yöreye çok sayıda yerli ve yabancı turisti çekmektedir.



Fotoğraf 10. Kaçkar Dağları Milli Parkı'nın günümüzdeki dağcılık potansiyeli; trekking ve hiking, zirve ve buzul tırmanışları, dağ kayağı gibi sportif aktivitelerden

Fırtına Havzası, Zilkale ve Kale-i Bala kalelerinin yanı sıra taş kemer köprülerinden ibaret tarihi eserleri, mimarisi, müziği, insanların giyim kuşamı, mutfak kültürü, yayla şenlikleri, boğa güreşleri ile *kültür turizmi* bakımından da oldukça ilgi gören alanlardan biridir(Şekil 2). Ayrıca, Çamlıhemşin ve civar yerleşimlerde bulunan koruma altına alınmış olan tarihi konakları (Fotoğraf 11) ile yöreye özgü geleneksel mimari tarzda inşa edilmiş kırsal meskenleri ve en önemlisi de yaşam tarzı ilgi gören diğer kültürel varlıklarıdır.

Daha çok kuş, memeli ve botanik gözlemciliği şeklinde gerçekleştirilen ve dünyada önemli ölçüde rağbet gören turizm faaliyetlerinden biri olan *yaban hayatı ve kuş gözlemciliği*, Fırtına Havzası'nda gerçekleştirilen aktiviteler arasında bulunmaktadır(Fotoğraf 12). Bölgenin yaban hayatını teşkil eden hayvanlar arasında, orman alanları ve Alpin kuşakta kurt, ayı, çakal, tilki, tavşan, karaca ve dağ keçisi ile dağ horozu (Fotoğraf 12), sürmeli dağ bülbülü, akbaba, doğan, kara akbaba, kara ağaçkakan, bildircin, çulluk, ördek ve keklük gibi türler bulunmaktadır. Fırtına'nın yaban hayatı açısından öneminin bir diğer göstergesi de endemik sürüngen türleridir.



Fotoğraf 11. Fırtına Deresi üzerinde yer alan kaleleri (Zilkale) tarihi taş köprüler, yerleşmelerdeki konaklar ile yöresel giysiler kültür turizminin gelişmesine önemli kaynak sağlayan unsurlardandır.

Kaçkar Dağları Milli Parkı ve çevresinde, son yıllarda daha ziyade yabancı turistlerin ilgi gösterdiği, turizmi çeşitlendiren unsurlar arasında kuş gözlemciliği en çok ilgi gören faaliyetlerden biri olarak dikkat çekmektedir. Hiç şüphesiz bunda, başta Kaçkar ve Soğanlı Dağları olmak üzere, Doğu Karadeniz Dağları'nın, özellikle yırtıcı kuşların yoğun olarak kullandıkları göç yolu üzerinde bulunması sonucu çok sayıda (136 tür) kuş türüne ev sahipliği yapması önemli rol oynamaktadır. Bu türlerin 57'si Bern II, 7'si de Bern III sözleşmesine göre koruma altında olup, 12 tür IUCN kriterlerine göre nesli tehlike altında olan türler arasındadır(Yeğen, 2007, s.110).

Fırtına Havzası'nın bölgeye özgü bütün ana habitatları kapsamaktadır. Eşsiz bir botanik çeşitlilik sergileyen alan çok sayıda nadir türe ev sahipliği yapmaktadır. Sahip olduğu 537 odunsu bitkisi ile Fırtına Havzası, Türkiye'nin 122 önemli bitki alanından biridir. Ayrıca, Kaçkar Dağları, özellikle milli park ve yakın çevresi, Doğu Karadeniz'deki endemik taksonların %30'una tek başına ev sahipliği yapmaktadır(Yeğen,2007,s.101-103). Bütün bu özellikler yörenin

botanik turizminin gelişmesi için önemli bir potansiyele sahip olduğunu göstermektedir.



Fotoğraf 12. Fırtına Havzası'nda ve Kaçkar Dağları Milli Parkı'nda son yıllarda kuş gözlemciliği yapılmaktadır. En fazla ilgi gören kuş türünü yöreye ait dağ horozu teşkil eder. Bu tür yöreye, dünyada korumada öncelikli 217 endemizm alanından biri olma özelliğini kazandırmıştır.

Kaçkar dağları ve çevresinde konaklama ve mekanik tesislerin olmayışı nedeniyle bilinen kış turizm merkezlerinde (Zigana, Kop, Palandöken, Kartalkaya, Erciyes, Sarıkamış vs.) olduğu gibi geleneksel bir kış turizminden bahsetmek mümkün değildir. Uygun alanların varlığına rağmen tesisleşmenin olmaması nedeniyle kış turizmi yeterince gelişmemiştir. Bu bağlamda, milli park alanı içerisinde sadece *heliski* olarak bilinen ve helikopterle gerçekleştirilen *dağ kayağı* yapılmaktadır(Fotoğraf 13). Dünyanın en heyecan verici sporlarından biri olarak gösterilen heliski, 2003 yılından itibaren özellikle İsviçre, İsveç, Norveç ve Finlandiya gibi ülkelerden gelen heliski tutkunu zengin Avrupalı turistlerin talepleri üzerine Kaçkar Dağları'nda da yapılmaya başlandı. Ayder Yaylası'nda konaklayan kayakçılar, helikopterle Kaçkar Dağları'nın sarp eteklerine indirilerek, buradan Kavran, Ceymakcur ve Avucur (Avusor) vadilerinde ve çok dik yamaçlardan yayla meskenlerinin bulunduğu yerlere kadar serbest stilde, belirli bir parkur olmaksızın iniş yapmaktadırlar(Şekil 2).



Fotoğraf 13. Helikopterle Kaçkar Dağları zirvelerine bırakılan turistler, heliski adı verilen dağ kayağı yapmaktadır.

Akarsu turizmine yönelik aktiviteleri ise; Kano rafting sporları ve olta balıkçılığı oluşturmaktadır(Fotoğraf 14). Özellikle de Çamlıhemşin'in 1 km güneyinden başlayan ve Karadeniz'e kadar uzanan parkur uzunluğu, akarsu debisi ve vadinin eğimi gibi coğrafi özellikleriyle Fırtına Deresi, kano-rafting sporu için çok uygun şartlara sahiptir(Şekil 2). Diğer taraftan, oksijeni bol, temiz, berrak, soğuksuları ve her mevsim bol su taşıyan kolları ile birlikte Fırtına Deresi, doğal kırmızı benekli alabalık (dere alası) ve denizalası bakımından oldukça zengindir.



Fotoğraf 14. Fırtına Deresi'nde kano ve rafting sporları ilkbahar- yaz ortası dönemde daha yaygın olarak yapılmaktadır.

Fırtına Havzası'nda son yıllarda artış gösteren etkinliklerden bir diğerini de jeep safari ve az da olsa dağ bisikleti oluşturur. Bu aktiviteler için çok sayıda güzergâh bulunmaktadır(Şekil 2).

Yeryüzünde ender bulunan bir doğa güzelliğine sahip olan havza, yüksek zirveleri, buzul vadileri ve gölleri, akarsuları, şelaleleri, ormanları, çok

çeşitli bitki ve hayvan türleri, doğal manzaraları, tarihi köprüleri, otantik mimarideki kırsal meskenleri, yaylaları, kültürel özellikleri ve etkinlikleri gibi nitelikleri ile fotoğraf meraklıları (foto-safari) için eşsiz olanaklara sahiptir.

Olağanüstü manzaraları ve temiz havasıyla yöre kampçılarının sıklıkla tercih ettikleri yerler arasında önemli bir özelliğe sahiptir(Şekil 2). Kamp alanları arasında; Mezovit (Öküzçayırı), Kalerin Düzü, Ayder, Kavran, Ceymakçur, Elevit, Pokut, Palovit, Karmik ve Verçenik yaylaları ile Çat köyü, Kaleköy ve Derebaşı Gölü, Dilberdüzü ve Karadeniz Gölü en fazla bilinenleridir (Fotoğraf 15).

Kaçkar Dağları'nın zirveleri yükseklik, eğim ve rüzgâr unsurları dikkate alındığında *yamaç paraşütü* için de oldukça uygundur. Bu aktivite için, Fırtına ve Hala derelerinin oluşturduğu vadiler arasında yer alan Sal, Pokut ve Hazındak yayları uygun yerler arasında bulunur.



Fotoğraf 15. Fırtına Havzası ve Kaçkar Dağları Milli Parkı, kamp ve yamaç paraşütüne uygun alanlara sahiptir.

Buzullar, jeomorfolojik özellikler, yayla ve dağ turizmi, yaban hayatı ve kuş türleri ve botanik gibi çok çeşitli konularda, bilim adamları ve araştırmacılar tarafından çok sayıda bilimsel araştırma yapılmış, ya da yapılmaktadır. Çok çeşitli ekosistem ve habitatı içerisinde bulunduran *Kaçkar Dağları Milli Parkı* içerisinde 2000 yılından itibaren TÜBİTAK tarafından koordine edilen *Bilimsel Çevre Eğitimi* adlı eğitim projesi yürütülmektedir.

Ayrıca, Çengel boynuzlu dağ keçisi, yaban keçisi, kurt, domuz, ayı, tilki, sansar, çakal, sülün, geyik, kartal, doğan, atmaca, şahin gibi yaban hayvanlarının ve doğal alabalık ve deniz alalarının yaşadığı Fırtına Deresi ve kollarında kontrol altında *av turizmi* de gerçekleştirilecek bir diğer alternatif turizm aktivitesi olabilir. Ayrıca, Ayder Yaylası'nın, yerel mimari örnekleri,

termal kaynakları, konaklama tesisleri ve kültürel yapısı düzenlenecek kongrelere ev sahipliği yaparak alternatif turizm olanakları daha da çeşitlendirilebilir. Bu aktivitelere ilave olarak, tarihi ve doğal güzelliklerinin bulunduğu yörede günübirlik veya birkaç günlük gezi programları ile *atlı doğa yürüyüşü*, *orienteeing* (yön bulma, tayini), doğal coğrafi özellikleri ile manzara seyri, karda botla kaymak, kızak, kaya tırmanıcılığı ve piknik olanakları için de uygun ortamlar (Galerdüzü, Yukarı Kavron, Şenyuva ve Çat köyleri civarı) mevcuttur.

V. Turizmin Yöredeki Çevresel, Ekonomik ve Sosyal Etkileri

Son dönemlerde alternatif turizm, dünyada gittikçe ilgi görmekte, yeni yerleri görme ve yeni tecrübeler elde etme ilgisi ile beraber turist sayısı da artmaktadır. İyi planlanmamış turizm faaliyetleri doğal ve beşeri çevreye, kültürel kaynaklara zarar vermektedir.

Özellikle yanlış arazi kullanımı ve sürdürülebilir olmayan uygulamalar sonucu bölgedeki doğal alanlar zarar görmekte ve kaynaklar plansızca kullanılarak, tüketilmektedir. Havzadaki başlıca sorunlar; taş ocakları, kirlilik, hidroelektrik santraller, heliski denilen dağ kayağı ile yaban hayatının olumsuz etkilenmesi, plansız altyapı, kontrolsüz turizm ve gelişi güzel yapılaşma, yasa dışı avlanma ve toprak kaymasıdır. Bölgede yapılacak tüm yatırımların fayda ve zararları çok iyi analiz edilmelidir. Bölgede yer alan her birisi birbirine paralel alt havzalar farklı sosyal, kültürel, doğal ve ekonomik yapıya sahip olduğundan yapılacak planlama ve çalışmalarda bu farklı dinamikler göz önüne alınmalıdır.

Havzada ilk turizm faaliyetlerinin başladığı Ayder Yaylası'nda doğal yapıya çok da uyumlu olmayan çirkin bir yapılaşma söz konusudur. Bir taraftan sahip olunan özellikler ile turizm açısından son derece öneme sahip olunurken, diğer taraftan böyle bir yapılaşma ile doğal dengenin zarar görmesine vesile olunmaktadır. Gerçekten de günümüzde, Ayder Yaylası'nda mimari açıdan kasaba benzeri gelişim ve görsel kirlilik, doğallığın bozulması ve estetik değerlerin azalmasına neden olmuştur. Başka bir deyişle, artan turist sayısı ile ekonomik getirinin de artması yanı sıra planlama eksikliği ve bu konuda geç kalınmış olması bakımından çevresel anlamda olumsuzluklar göze çarpmaktadır. Ayrıca, aşırı talebin ortaya çıkardığı çöplerin gelişi güzel rastgele yerlere atılması ile görsel kirliliğin yaşanması, araç yoğunluğunun fazlalığının ötürü oluşan hava kirliliği, yaban hayatını rahatsız etme ve doğal seslerin bozulmasına da neden olmaktadır.

Çevresel boyuttaki bu olumsuz gelişmelere rağmen yasal düzenlemelerle koruma ve sit alanlarının belirlenerek, hem doğallığın bozulması, hem de yöreye uygun olmayan yapılaşmanın bir ölçüde önüne geçilmeye çalışılmıştır. Böylece Ayder Yaylası'ndan sonra turizme açılmış yaylalarda çok geç kalmadan çirkin yapılaşmanın önüne geçilmek amaçlanmıştır. Ancak, bu konuda da tam bir başarıdan söz etmek mümkün değildir. Çünkü, birçok yayla yerleşmesinde betonarme olarak inşa edilmiş sayfiye evlerinin varlığı dikkat çekmektedir. Bu bağlamda, korumaya yönelik yasaların bir bölümünün çağdaş özelliklerden uzak olduğunu göstermektedir. Bu yasalara dayalı olarak yapılan planlarda konunun sadece fiziki boyutu ele alınıp sosyal boyutu göz ardı edildiği anlaşılmaktadır. Bu hususla ilgili yasalar ve bu yasalara dayalı uygulamalar, korunan alanlarda yöre halkını koruma konusunda katılımcı olmaya özendirmediği için, koruma gerçekçi olmaktan uzak olabilmektedir. Aynı zamanda sosyal boyutu teşkil eden bu durum, havza için de söz konusudur. Başta Kaçkar Dağları Milli Parkı olmak üzere, değişik alanlardaki farklı koruma statüleri, halkın geleneksel ekonomik faaliyetlerini ve yaşam tarzını kısıtladığı ve yerel halkın koruma konusunda bilinçsiz olması, orman ve yapılaşma alanlarında olduğu gibi zaman zaman yerel halkın korunan alanlar konusunda kamu yöneticileri ile çatışmasına neden olmaktadır. Diğer taraftan, yöreye gelen turist ve ziyaretçilerin yerel halkla kaynaşması, yani yerel halkın misafirperverliği de sosyal anlamda olayın başka bir boyutunu oluşturmaktadır.

Milli park alanının Fırtına Havzası'nda Zil Kale ve Ayder olmak üzere iki güzergâhı, Yusufeli Yaylalar köyü üzerindeki bağlantısı ile üç girişi bulunmaktadır. Bunlardan sadece Ayder Yaylası güzergâhı üzerinden milli parka giriş noktası bulunmakta olup, Çamlıhemşin Belediyesi tarafından sahaya giriş yapan araçlardan tiplerine göre ücret tahsil edilmektedir. Ancak, ziyaretçilerle ilgili herhangi bir kayıt tutulmamaktadır. Turist sayıları sadece Ayder'deki otel ve konaklama tesisleri ile diğer yaylalardaki aile işletmeleri verilerine dayanmaktadır. Bu konuda kesin rakamlar olmasa da İl Turizm Müdürlüğü, Çamlıhemşin Belediyesi ve Rize Çevre ve Orman Müdürlüğü gibi kurumlar tarafından bazı istatistikler ortaya konulmaktadır. Bu kurumlardan Rize Çevre ve Orman Müdürlüğü verilerine göre 2007 yılı itibariyle Kaçkar Dağları Milli Parkı dahilindeki konaklama işletmelerinde 80 bin 200'ü yerli, 7 bin 600'ü yabancı olmak üzere 87 bin 800 turistin konakladığı belirtilmektedir. Ortaya konan bu rakamlara gününbirlik ziyaretçiler dahil değildir. Başka bir anlatımla büyük çoğunluğu oluşturan bu kitle hakkında herhangi bir veri bulunmamaktadır. Ancak, Turizm İl Müdürlüğü ve Çamlıhemşin Belediyesi'ne

göre Ayder girişinden günübürlük gelenler de dahil olmak üzere bir yılda gelen ziyaretçi toplamının 120 000-150 000 kişi civarında olduđu, hatta son yıllarda bunun 200 000'i bulduđu tahmin edilmektedir. Buna milli park alanına Zil Kale güzergâhı ile Yusufeli Yaylalar köyünden giriş yapanlarda ilave edilirse Kaçkar Dağları Milli Parkı'na gelen ziyaretçi ve turist sayısının daha fazla olduđu da muhakkaktır. Bu son derece önemli miktardaki insan kitlesi çeşitli nitelikte rekreasyonel aktiviteye katılmaktadır. Kaçkar Dağları Milli Parkı ve yakın çevresi sahip olduđu doğal ve kültürel kaynaklarla pek çok rekreasyonel etkinliğe imkân verecek zenginliğe sahip olduđu ve bu potansiyeli ile her geçen yıl sayının daha da artacağı kaçınılmazdır.

Diğer taraftan, turizm çeşitliliğinin artması ve turizmle ilgili altyapı olanaklarının her geçen gün iyileşmesi sonucunda, gelen turist sayısı da artış kaydedileceği de kesindir. Yukarıdaki istatistiklere göre turistlerin kökeni dikkate alındığı takdirde, iç turizmin ağırlıkta olduđu görülmektedir. Nitekim, bu verilere göre, yöreye gelenlerin %91,3'ü (80, 200) yerli, % 8,7'si (7,600) ise yabancı turistlerden oluşmaktadır. Aynı verilere göre yabancı turistlerin çoğunluğunu da; İsrail, Avrupa ülkeleri (Fransa, Almanya, İngiltere, Slovakya, Çek Cumhuriyeti, İrlanda, Danimarka, Norveç, İsveç, İsviçre) Yeni Zelanda, Avustralya, Kanada, ABD, G.Kore ve S.Arabistan gibi ülkelerden gelen turistler oluşturmaktadır. Ülkemizin hemen her bölgesinden turist çekmekle birlikte bunlar içerisinde en büyük sayıyı çevre illerde yaşayanların yanı sıra bölge dışındaki yöre halkının çoğunluğunun teşkil ettiğı görülmektedir. Hemen belirtmek gerekirse, hiç kuşkusuz yerli ve yabancı turist sayısının son birkaç yıldır yabancı turistlerin de sayıca arttığını da belirtmek gerekir. Çünkü gerek Turizm Bakanlığı ve Turizm İl Müdürlüğü ve diğer derneklerin (Ayrıca, Yeşil Artvin Derneğı, Kırsal Çevre ve Ormancılık Sorunları Araştırma Derneğı ile Kaçkar Dağcılık ve Rafting İhtisas Kulübü/KDRK) tanıtımları, gerekse de iletişim olanaklarının gelişmesi (İnternet, televizyon ve basılı yayın organları), yörenin tanınmasında önemli rol oynamıştır ve oynamaya da devam etmektedir.

Turizmin gelişebilmesi için; *çekicilikler, ulaşım ve konaklama* olanakları gibi üç temel öğenin varlığı önemlidir. Bu bağlamda yöre, sahip olduđu doğal ve beşeri çekiciliklerin yanı sıra başta Ayder olmak üzere Yukarı Kavran, Pokut, Elevit, Kito, Sal, Şenyuva Köyü gibi yerleşmelerde konaklama tesislerine sahiptir. Ayder dışındaki konaklama tesisleri aile işletmesi şeklinde iken, Ayder ticari faaliyete yönelik büyük bir potansiyele sahiptir ve günübürlük ziyaretçiler dışında kendi olanaklarını kullananlar hariç, tüm turistler bu otelleri kullanmaktadırlar. Bu tip binaların sayısı her geçen yıl artmakta olup, yatak

kapasiteleri de 2005 yılı itibariyle 887 kadardır. Aynı yıl, belediye belgeli otel ve pansiyon sayısı ise 25 iken, 2006 yılında bu sayı 29'a, yatak sayısı ise hemen hemen 1100'e yükselmiştir. Bu konaklama tesislerinde 2008 yılı itibariyle bir gecelik konaklama ücreti fiyat aralığı 20 – 70 YTL arasında değişmekteydi. Bu rakamlara ulaşılmasında hiç şüphesiz turistik aktivitenin yanı sıra yıllardır tedavi amaçlı kullanılan kaplıcaların da etkisi büyük olmuştur. Yayladaki konaklama tesisleri özellikle yılın Temmuz ve Ağustos aylarında önemli oranda doluluk göstermektedir.

Konaklama ve Milli park alanına Ayder tarafından girişinde alınan araç giriş ücreti dışında yöre halkına ekonomik gelir sağlayan diğer aktiviteleri çeşitli meyveler ve bal gibi yöresel yiyeceklerin satın alınması yanı sıra giyim ile yöreye özgü hediyelik eşyalar ve rehberlik hizmetleri oluşturur. Diğer taraftan buradaki konaklama tesisleri ve ticari iş yerlerinde çalışanların büyük çoğunluğunun yöre insanı olması, istihdam yaratmakta ve dolayısıyla da yöre ekonomisine önemli bir katkı sağlamaktadır. Ayrıca, milli park alanına Ayder güzergâhından giriş yapan yerel ticari araçların haricindekilerden Çamlıhemşin Belediyesi tarafından ücret tahsil edilmesi de, belediye bütçesine hatırı sayılır bir gelir katmaktadır. Yusufeli girişinde ise konaklama ve rehberlik hizmetlerin yanı sıra turistlere ait eşyaların kamp yerlerine taşınmasında katırların kullanılması da özellikle Yaylalar köyü sakinlerine önemli bir kazanç sağlamaktadır.

Böylece, milli park alanında ekonomik anlamda önemli ölçüde gelir elde edildiği anlaşılmaktadır. Ancak, alternatif turizmde maliyet ve fayda sadece turizmin çıkarı için değil, aksine, yerel toplumun gelişmesi ve çevrenin korunması açısından sunulur. Maliyet ve fayda hesabı bu nedenle oldukça karmaşıktır. Çünkü, maliyet ve faydayı belirleyen faktörler sadece turizminin çıkarı çerçevesinde ele alınmamaktadır. Hiç şüphesiz sürdürülebilir turizmde yerel halkın durumu çok daha önemlidir.

VI. Sonuç

Son dönemlere kadar ülkemizde kum-güneş-deniz ağırlıklı kıyı turizmi vurgulanmış ve bunun doğal sonucu olarak da kıyılarımızdaki aşırı talep ve yoğunlaşma ile koruma-kullanma dengesi koruma aleyhine bozulmuştur. Geline nokta turizmde de bu gelişmeler sonucunda farklı seçenekler geliştirmek gereği ortaya çıkmaya başlamıştır. Bu amaçla da Doğu Karadeniz Bölümü ile ilgili turizm arzını çeşitlendirmek, değişik pazarlara yönelmek,

sezonu uzatarak turizmi bütün yıla ve ülke sathına yaygınlaştırmak ilgilerinden hareketle, Turizm Bakanlığı özellikle de Doğu Karadeniz yaylalarından başlayarak, yaylaları ve dağları ülke turizmine kazandırmayı amaçlamıştır (Kiper, -Baçcı, 1972: 67). Çünkü, bu bölge deniz, kum-güneş turizmine, hem deniz derinliğinin çoğu yerlerde hemen kıyı çizgisi yakınlarından başlaması, hem de iklim şartlarının ülkemizin güney ve batı bölgeleri kadar elverişli olmayışı gibi nedenlerden dolayı pek de uygun değildir.

Buna karşılık, Fırtına Deresi Havzası ve Kaçkar Dağları Milli Parkı, hem yayla, hem de dağ turizmi açısından ülkemizin önemli yörelerinden biridir. Nitekim yöre; yaylaları ve dağları, temiz havası, bitki örtüsü, faunası, iklim özellikleri, gölleri, akarsuları, şifalı suları gibi doğal çekicilikleri, dağ ve doğa yürüyüşleri, zirve tırmanışı, kış sporları, kano-rafting, avcılık, olta balıkçılığı, el sanatları gibi etkinlikleri ile yerel mimari tarzın büyük ölçüde korunduğu, geleneksel kırsal yaşam ortamıyla alternatif turizme yönelik büyük bir potansiyele sahiptir.

Bu potansiyel son 15-20 yıl içerisinde yoğun ölçüde değerlendirilmeye başlanmıştır. Bu süreç termal turizmle çok daha eskiye inmektedir. Ancak asıl gelişme, turizm faaliyetlerini çeşitlendirmek ve bu amaçla alternatif kaynakları değerlendirmek amacıyla, 1980'li yılların ikinci yarısında başlayıp, 1990'lı yılların başından itibaren hızlı bir ilerleme süreci olarak ortaya konulan *yayla-dağ turizm* olgusu ve bunlara bağlı olarak gerçekleştirilen etkinliklerle daha da önem kazanmıştır.

Bütün bunlara rağmen, bu derece yüksek doğal ve beşeri potansiyele sahip yöre kaynaklarından yeterince yararlanıldığını ve bunların harekete geçirildiğini söylemek mümkün değildir. Çünkü gerek Fırtına Deresi Havzası, gerekse de Kaçkar Dağları Milli Parkı, çalışmada ortaya konulduğu gibi, çok daha fazla olanaklara sahiptir. Hiç şüphesiz bölgenin doğal, kültürel ve sosyal kaynakları devreye sokularak, bölge özellikleriyle uyumlu şekilde yerinde değerlendirilmesi, hem yerel, hem de ülke kalkınmasına kısa sürede daha hızlı katkı sağlayacaktır. Sonuçta da, ekonomik kaynakların yetersizliği nedeniyle günümüze kadar, yöreden bölge dışına yoğun şekilde yaşanan göçler, yeni iş imkânlarının ortaya çıkışı ile tam olarak durdurulmаса da, yavaşlatılabilecektir.

Abstract: Fırtına Basin and Kaçkar Mountains National Park, a large part of which is in the basin of the related valley, are one of the most important natural places of Turkey and are known at an international level owing to their wild life, vegetation richness and geomorphological formations they have. On account of these characteristics, the related area has been counted in 200 ecological areas that must be preserved by WWF (World Wild Fund For Nature). In addition, centuries long high pasture activities in the area and archaeological works add historical and folkloric value to the basin.

Moreover, the area has a significant potential with respect to mountain tourism. It has a number of hiking tracks, from the easiest to the hardest, camping areas, glacial and summit climbing areas. It has two of the highest summit of not only Black Sea Region but the whole Turkey, Kaçkar and Verçenik, and actual glacials, glacial lakes and glacial valleys on them. In addition, the thermal spring area in Ayder Tourism Centre is another remarkable attraction.

Key Words: Fırtına Valley, Kaçkar Mountains National Park, alternative tourism,

Katkı ve Teşekkür

Gerek arazi çalışmaları esnasında, gerekse de bazı fotoğrafların teminindeki yardımlarından dolayı Rize ili Kültür ve Turizm Müdür Yardımcısı Sn: **Enver Toprak**'a şükranlarımı sunuyorum.

Kaynakça

- Atalay, İ., 1994, **Türkiye Vegetasyon Coğrafyası**, Ege Üniv. Basımevi, İzmir.
- Çamlıhemşin İlçe Tarım Müdürlüğü, Tarımsal ve Hayvansal İstatistikler, 2007, Çevre ve Orman Bakanlığı Doğa Koruma ve Milli Parklar Genel Müdürlüğü, Kaçkar Dağları Milli Parkı, Uzun Devreli Gelişme Planı Karar ve Hükümler, Ankara.
- Daş, C., Korkmaz, M., 1997, **Antalya-Belek Yöresinde Ekolojik Peyzaj Planlama Model Çalışması**. Turizm ve Çevre, Oleyis Vakfı Yayınları, Ankara.
- Doğanay, H., 2001, **Türkiye Turizm Coğrafyası (3. Baskı)**. Çizgi Kitabevi Yay. No:33, Üniversite Kitapları: 9, Çizgi Kitabevi, Konya
- Doğaner, S., 2001, **Türkiye Turizm Coğrafyası**. Çantay Kitabevi, İstanbul.
- Doğu, A.F., Çiçek, İ., Gürgen, G., Tunçel, H., 1996, *Üçdoruk (Verçenik) Dağında Buzul Şekilleri, Yaylalar ve Turizm*. Ankara Üniv. Türkiye Coğrafyası Araştırma ve Uygulama Merkezi Derg. Sayı: 5, Ankara, s.29-51.
- Doğu, A.F., Çiçek, İ., Gürgen, G., Tunçel, H., Somuncu, M., 1994, *Göller (Hunut) Dağında Buzul Şekilleri, Yaylalar ve Turizm*. Ankara Üniv. Türkiye Coğrafyası Araştırma ve Uygulama Merkezi Derg. Sayı: 3, Ankara, s.193-218.

- Dođu, A.F., Gürgen, G., Çiçek, İ., Tunçel, H., 1997, *Bulut-Altıparmak Dağlarında Buzul Şekilleri*. Ankara Üniv. Türkiye Coğrafyası Araştırma ve Uygulama Merkezi Derg. Sayı: 6, Ankara, S.63-91.
- Dođu, A.F., Somuncu, M., Çiçek, İ., Tunçel, H., Gürgen, G., 1993, *Kaçkar Dağı'nda Buzul Şekilleri, Yaylalar ve Turizm*. Ankara Üniv. Türkiye Coğrafyası Araştırma Ve Uygulama Merkezi Derg. 2, Ankara, S.157-183.
- Erinç, S., 1945, **Dođu Karadeniz Dağları'nda Glasyal Morfoloji Araştırmaları**. İstanbul Üniv. Edebiyat Fak. Yay. Coğrafya Enst. Doktora Tezleri Serisi, No: 1, İstanbul.
-, 1949, Kaçkardağı Grubunda Diluviyal ve Bugünkü Glasyasyon (Eiszeitliche Und Gegenwartige Vergletscherung In Der Kaçkar Dağ-Gruppe), *İstanbul Üniversitesi Fen Fakültesi Mecmuası*, Seri B, Xıv(3), İstanbul, S.243-245.
-, 1971, **Jeomorfoloji I**, İstanbul Üniversitesi Yay., İstanbul.
- Güleç, S., 1992, *Dođu Karadeniz Bölgesi İçin Yeşil Turizm Planlama İlkeleri*. Dođu Karadeniz Turizmi Konferans-Workshop (22-25 Haziran 1992), Trabzon, S.71-78.
- Gür, M., 1992, *Ülkemiz Turizminin Çeşitlendirilmesi ve Karadeniz Ekonomik İşbirliği*. Dođu Karadeniz Turizm Konferansı-Workshop(22- 25 Haziran 1992), Turizm Bakanlığı, Turizm Eğitimi Genel Müd. Yay. Ankara, S.177-184.
- İnandık, H., 1965, **Türkiye Bitki Coğrafyasına Giriş**. İstanbul Üniv. Coğrafya Enst. Yay. No: 42, İstanbul.
- Karpuz, H., 1992, **Rize Monografisi**, Kültür Bakanlığı Yayınları: 1406, Tanıtma Eserleri Dizisi: 48, Türk Dil Kurumu Basımevi, Ankara.
- Kiper, P., Baççıl I., 1992, *Dođu Karadeniz Yaylaları Planlama Yaklaşımı*. Dođu Karadeniz Turizmi Konferans-Workshop Bildirileri (22-25 Haziran 1992), Turizm Bakanlığı, Turizm Eğitim Genel Müd. Trabzon, S.67-69.
- Kurdođlu, O., 2002, **Fırtına Vadisi'nin Doğal Kaynak Yönetimi Açısından İncelenmesi**. KTÜ Fen Bil. Enstitüsü (Yayımlanmamış Doktora Tezi), Trabzon.
- MTA, 1998, Rize İlinin Çevre Jeolojisi, Maden Tetkik ve Arama Genel Müdürlüğü, Ankara.
- Özçağlar. A., Özgür. E.M., Somuncu, M., Bayar, R., Yılmaz, M., Yüceşahin, M.M., Yavan, N., Akpınar, N., Karadeniz, N., 2006, *Çamlıhemşin İlçesinde Doğal ve Beşeri Kaynak Tespitine Bağlı Olarak Geliştirilen Arazi Kullanım Kararları*. A.Ü. Türkiye Coğrafyası Araştırma ve Uygulama Merkezi Coğrafi Bilimler Dergisi, Cilt:4, Sayı.1, Ankara, s.1-27.
- Özgüç, N., 1998, **Turizm Coğrafyası (Özellikler-Bölgeler)**. Çantay Kitapevi, İstanbul.

- Somuncu, M., 1987, *Doğu Karadeniz Bölümü'nde Yayla-Dağ Turizminin Bugünkü Yapısı, Sorunları ve Geleceği*. Ankara Üniv. Türkiye Coğrafyası Araştırma ve Uygulama Merkezi Derg. Sayı: 6, Ankara, s.272-315.
-, 1988, Türkiye'deki Güncel Buzulların Bazı Jeomorfolojik Özellikleri, İçinde: Ortadoğu Teknik Üniversitesi Dağcılık Sempozyumu Bildiriler Kitabı, Ankara, s.29-32.
-, 1989, The Kaçkar Mountains of the Eastern Black Sea Coast, *Image of Turkey*, s.18-23.
-, 1994, *Rize Ayder Yaylasında Turizm*. Ankara Üniv. Türkiye Coğrafyası Araştırma ve Uygulama Merkezi Derg. Sayı: 3, Ankara, s.255-273.
- Tandoğan, A., 1972, *Çayeli-Pazar Yöresinin Fiziki Coğrafyası*. Coğrafya Araştırmaları Dergisi Sayı: 3-4, Ankara Üniv. Basımevi, Ankara.
- T.C. Rize Valiliği İl Kültür ve Turizm Müdürlüğü (Fotoğraflar, İstatistikler), Rize.
- T.C. Rize Valiliği İl Kültür ve Turizm Müdürlüğü, Artık Her Mevsim Rize Gezi Rehberi (7. Baskı-Fotoğraflar, İstatistikler), Mayıs 2008, İstanbul.
- TSGM (Topraksu Genel Müdürlüğü), 1981, *Doğu Karadeniz Havzası Toprakları*, Topraksu Genel Müdürlüğü Yay. No: 10, T.C. Köyişleri ve Kooperatifler Bakanlığı Yay. No:230, Ankara.
- TÜİK, Adrese Dayalı Nüfus Kayıt Sistemi(ADNKS), 2007 Nüfus Sayım Sonuçları, Ankara.
- Ülker, İ., 1987, **Dünyada ve Türkiye'de Dağ Turizmi**. Türkiye Kalkınma Bankası Turizm Yıllığı, Ankara.
-, 1988, **Türkiye'de Sağlık Turizmi ve Kaplıca Planlaması**. Kültür ve Turizm Bakanlığı Yay., Ankara.
- WWF- Türkiye, | (TDHKV/Türkiye Doğal Hayatı Koruma Vakfı) raporu.
- Yalçınlar, İ., 1951, *Soğanlı-Kaçkar ve Mescit Dağı Silsilelerinin Glasyasyon Şekilleri*. İstanbul Üniv. Coğrafya Enst. Derg. Cilt: I, Sayı: 2, İstanbul.
- Yarar, M., Magnın, G., 1997, **Türkiye'nin Önemli Kuş Alanları**. Doğal Hayatı Koruma Derneği Yay., İstanbul.
- Yeğen, Y., 2007, **Çevre ve Ekoturizm. Ekodiyalog Projesi**, Mattek Matbaacılık Basım Tanıtım San. Ltd. Şti. Ankara.
- Zaman, M., 2001, *Geleneksel Yayla Şenliklerinin Doğu Karadeniz Bölümü Yayla Turizminin Geliştirilmesindeki Rolü*. Doğu Coğrafya Derg. Sayı: 6, Konya.
-, 2006, *Zigana Dağları'nda Yaylacılık ve Yayla Turizmi*. Atatürk Üniversitesi Fen- Edebiyat Fakültesi, Sosyal Bilimler Dergisi, Cilt:6, Sayı:36, Erzurum, 181-195.
-, 2007, **Doğu Karadeniz Kıyı Dağları'nda Yaylalar ve Yaylacılık**. Atatürk Üniv. Yay. No: 960, Fen Edebiyat Fak. Yay No: 105, Araştırma Serisi No: 75, Erzurum.