



Yaşlı Sorunları Araştırma Dergisi (YSAD)
Elderly Issues Research Journal (EIRJ)
Cilt (Vol.) 10, Sayı (Number) 1, 2017, Sayfa (Pages) 60-72
ISSN 1308-5816
<http://dergipark.gov.tr/yasad>

Trabzon İlinde Bulunan Resmi Huzurevi Bahçelerinin Tasarım Kriterleri Açısından Karşılaştırmalı İncelenmesi

Emine TARAKCI EREN^{1*}, Mustafa VAR^{} & TUĞBA DÜZENLİ^{***}**

*Karadeniz Teknik Üniversitesi, Orman Fakültesi, Peyzaj Mimarlığı Bölümü, TRABZON/Türkiye

**Yıldız Teknik Üniversitesi, Mimarlık Fakültesi, Şehir ve Bölge Planlama Bölümü, İSTANBUL/Türkiye

*** Karadeniz Teknik Üniversitesi, Orman Fakültesi, Peyzaj Mimarlığı Bölümü, TRABZON/Türkiye

Geliş Tarihi: 28 Şubat 2017

Kabul Tarihi: 02 Haziran 2017

Yayın Tarihi: 15 Haziran 2017

Orijinal Araştırma Makalesi

ÖZET

Bu çalışmada Trabzon ilinde bulunan resmi huzurevlerinin kentteki konumu, yakın çevre ilişkileri, ulaşılabilirliği, arazi plastığı, etkinlik mekânları, iklimik faktörleri, donatıları, su öğeleri, bitki ve yaban hayatı, varlığı, manzara, bahçesi, tasarım, güvenlik, konfor ve uygunluk özellikleri açısından incelenmiştir. Araştırmaya toplam iki huzurevi; Trabzon Köşk Huzurevi ve Trabzon Çamlık Huzurevleri dâhil edilmiştir. Kullanıcı bakımından özel bir grup olan yaşlıları barındıran bu kurumların dış mekânları en az kurum binası kadar önemlidir. Çünkü burada yaşayan yaşlılar bina içinde geçirdikleri zaman kadar bahçede de zaman geçirmektedirler. Ayrıca bu kurumların kendi imajlarını ve prestijlerini de sağlamalarına destek olacak, eksik yönlerinin belirlenip, geliştirmesi gerekliliği de tartışılmaz bir gerçektir. Dış mekân değerlendirmesinde kullanılacak çeşitli yöntemler bulunmaktadır. Bunlardan bir tanesi puanaj tablosu ile değerlendirmektir. Bu yöntem özellikle mekânların çeşitli kriterlerce değerlendirilip, puanlanması sonucuna dayanmaktadır. Bu amaçla huzurevi dış mekânlarının değerlendirilmesine yönelik bir puanaj tablosu oluşturulmuş kentteki konumu, yakın çevre ilişkileri, ulaşılabilirliği, arazi plastığı, etkinlik mekânları, iklimik faktörleri, donatıları, su öğeleri, bitki ve yaban hayatı, varlığı, manzara, bahçesi, tasarım, güvenlik, konfor ve kullanıcıya uygunluk özelliklerine göre huzurevi bahçeleri için genel bir değerlendirme yapılmıştır. Buna göre sözü edilen bu özelliklerin huzurevi bahçelerinde bulunup bulunmamasına göre huzurevlerine puanlar verilerek her bir kategoriden aldıkları puana göre birbirleriyle kıyaslanmış ve böylece her iki huzurevi bahçesinin fiziksel açıdan olumlu ve olumsuz özellikleri ortaya konulmuştur.

Anahtar Kelimeler: Huzurevi bahçeleri, Yapısal ve bitkisel peyzaj elemanları, Trabzon

ABSTRACT

In this research, the state nursing homes located in the province of Trabzon, Turkey were investigated based on their urban location, relationships with the immediate environment, accessibility, land plastics, activity spaces, climatic factors, equipment, water elements, plants and wildlife, existence, landscape, gardens, design, security, comfort and suitability features. In total, two nursing homes, namely Trabzon Köşk Nursing Home and Trabzon Çamlık Nursing Home were included in the study. The outdoor spaces in these institutions, which host a special group of users, the elderly, are as important as the institution buildings, because the elderly that live in the institution spend time in the garden as well as in the building. It is also an indisputable fact that these institutions should support their own image and prestige, and that the aspects that they lack should be identified and developed.

¹ Sorumlu yazar e-mail: eminemtarakci@gmail.com

There are various methods that could be used to assess outdoor spaces. One of them is to evaluate using score cards. This method is based on the evaluation and scoring of the spaces based on various criteria. For this purpose, a scorecard for the evaluation of nursing home outdoor spaces was developed and a general assessment was conducted based on the characteristics of the urban location, relationships with the immediate environment, accessibility, land plastics, activity spaces, climatic factors, equipment, water elements, plants and wildlife, existence, landscape, gardens, design, security, comfort, and suitability for the user. Accordingly, the nursing homes were scored based on whether they possessed these features in their gardens these gardens were compared to others based on the scores they received in each category to reveal the positive and negative features of the nursing home gardens.

Key Words: Nursing home gardens, structural and botanical landscape elements, Trabzon.

(A Comparative Examination on the Design Criteria of Nursing Home Gardens in Trabzon)

1.GİRİŞ

Modern toplumlarda, tıptaki gelişmeler sayesinde ortalama insan ömrü geçmiş dönemlere göre büyük ölçüde uzamış; sonuçta, yaşlılık olgusu modern toplumların çözüm bekleyen bir problemi haline gelmiştir. Türkiye ve dünyadaki nüfus yapısına göre, yaşlı nüfusun toplam nüfus içindeki oranının giderek artması sebebiyle yaşlıları ilgilendiren her türlü çalışmanın ve araştırmanın artması gerekliliği ortaya çıkmıştır (Tarakci Eren, 2016).

Kentleşme olgusu ile de geniş aile çekirdek aileye dönüşmüş, kırsal bölgelerden kentsel bölgelere göçler yaşanmış, kadının çalışma hayatına girerek, geleneksel kültür ve değerlerdeki değişimlere ve sonuç olarak yaşlıların aile içindeki eski rolünü yitirmesine neden olmuştur. Yaş saygınlık sağlayan bir öge olmaktan çıkmıştır. Çözüm olarak bireylerin yaşam standartlarını korumayı ve yükseltmeyi amaçlayan hizmetlerin tümünü içeren huzurevleri (ya da bakım ve rehabilitasyon merkezleri, yaşlı hizmet merkezlerinin) açılmasına ihtiyaç duyulmuştur (URL-1).

İnsanın içinde yaşadığı mekânın organizasyonu, ister aktif ister pasif olsun, bireyin fiziksel ve sosyal eylemlerini desteklediği ölçüde başarılıdır. Bununla birlikte mekân, yalnızca fiziksel bir çevreyi ifade etmenin dışında insanın deneyimlediği, hissettiği ve bağ kurduğu bir olgudur. Bu nedenle mekânın ölçeği ne olursa olsun, yaşam alanı oluşturduğu bireyler için fiziksel ve sosyal bağlamda işlevsel ve yaşanılabilir olması tasarım ve planlama çalışmalarında temel hedeftir. Böylece kullanıcının o mekândaki yaşam kalitesi belli bir seviyeye gelmiş olacaktır.

Gelişim psikolojisi alanındaki araştırma sonuçları, sağlıklı bir yaşam, iyi olma ve yaşam kalitesi için sosyal ve fiziksel çevre koşullarının önemini vurgulamaktadır. Yaşlılık dönemi (65 yaş ve sonrası) bireyin bedensel ve ruhsal sağlık sorunlarının arttığı bir dönemdir. Dolayısıyla yaşlılık döneminde bireye sunulan sosyal ve fiziksel çevre koşullarının niteliği, bireyin bedensel, ruhsal, zihinsel ve sosyal açıdan yaşam kalitesini etkilemektedir (Durak 2004).

Yaşlılıkla ilgili kuramlardan Etkinlik Kuramı (*Activity Theory*)'na göre yaşlı kişiler sürdürdükleri aktiviteler ile yaşamdan daha fazla doyum elde edebilmektedirler (Lehr, 1994; Biçer 2002; Havighurst 1961; Havighurst, Neugarten & Tobin, 1968; Onur 1991). Bu sebeple yaşlıların dış mekânlar da yapabilecekleri etkinlikler için uygun yapısal ve bitkisel peyzaj elemanlarının tasarlanması önemlidir. Bu sayede huzurevi bahçeleri kullanıcıları için davet edici olabilir ve yaşamdan ve yaşadığı çevreden daha fazla memnun kalabilir ve sağlıklı olumlu şekilde etkilenir ve yaşam kaliteleri artar.

Yaşlı ve çevresi arasındaki ilişkiyi açıklamaya çalışan Sosyal-Çevresel Kurama göre ise yaşlıların etkinlik kapasitesi, birey olarak potansiyel ölçüsünü belirleyen bir kaynaktır. Yaşlılar aktivitelerini ne kadar yerine getirirse moralleri de o kadar yüksek olacaktır. Sosyo-

Çevresel Kurama göre çevrenin ne anlam ifade ettiği, yaşlının hangi sosyal durumda etkinlik gösterdiği ile ilgilidir (Canatan, 2008).

Yaşlının potansiyel etkinlik beklentileri, bir durumdan diğerine değişmektedir. Heterojen çevrelerde (her yaştan kişilerin bulunduğu) yaşlının sosyal içeriği, homojen çevrelere göre daha yüksek olur. Etkinlik kaynaklarının eşit olduğu durumlarda heterojen yaş dağılımı varsa yaşlının morali daha yüksek olur. Yaşlı kendini daha iyi hisseder (Gubrium, 1973).

Etkinlik Kuramına (*Activity Theory*) göre bireyin olumlu benlik algısını sürdürülebilmesi yaşlılık nedeniyle kaybetmek zorunda kaldığı rolleri ve statüleri edindiği yeni rollerle yer değiştirme becerisine bağlıdır. Yaşlıların yeni roller içine girme gereksinimlerini karşılamaları uygun çevre koşullarının (örneğin alçak kaldırımlar, uygun eğimli yollar, kaygan olmayan zeminler,...vb) oluşturulmasına bağlıdır (Durak, 2004).

Bu kapsamda huzurevi bahçelerinin kullanıcılarının (ziyaretçi, yaşlı, personel) özellikle yaşlıların fiziksel ve ruhsal anlamda sağlıklı olmasını ve sosyalleşmesini destekleyecek estetik ve fonksiyonel tasarım ilkelerine göre ele alınıp tasarlanması önem taşımakta ve gerekmektedir. Bu amaçla Trabzon İli kent merkezinde bulunan 2 adet huzurevi bahçesinin, yapısal ve bitkisel peyzaj elemanları açısından uygunlukları ve yeterlilikleri incelenmiştir. Huzurevleri konum, ulaşım ve erişilebilirlik, manzara, bahçe ve tasarım, arazi plastığı, sınır ögesi, etkinlik mekanları, iklimatik faktörler, donatı, su ögesi, bitki ve yaban hayatı, güvenlik-konfor ve uygunluk üst başlıkları altında 76 kriter açısından incelenmiş ve değerlendirilmiştir.

Huzurevi Bahçelerinin Değerlendirmesi Yapılırken Kullanılan Tasarım Kriterlerinin Belirlenmesi

“Huzurevleri ile Huzurevi Yaşlı Bakım ve Rehabilitasyon Merkezleri Yönetmeliği” (2001) incelendiğinde iç mekânda ortak kullanım ve özel kullanım alanlarına ilişkin bazı ilkeler yer almakla birlikte, bahçe tasarımı ya da aktivitelerine ilişkin herhangi bir yaklaşım bulunmamaktadır.

Yaşlılar için tasarlanmış huzurevlerinde, en kritik yaklaşım, yaşlının “*kendi evinde*” olma hissini vermek; fizyolojik, psikolojik ve sosyo- ekonomik gereksinimlerinin karşılandığı sağlıklı bir çevre oluşturmaktır. Yaşlı bireyin yaşadığı çevrede, bina-kullanıcı memnuniyetini belirleyebilmek amacıyla yürütülen sistematik bir çalışmada, çeşitli gereksinimler tespit edilmiştir.

Konum seçimi yapılırken dikkat edilmesi gereken en hassas nokta, yaşlı bireylerin daha önce sahip olduğu yaşamlarından kopmalarına engel olacak bir çevrenin bulunmasıdır. Çeşitli nedenlerle kent dışının tercih edilmesi, yaşlının hem toplum hem de aile üyeleri ile ilişkisini zedeleyecektir. Toplumsal izolasyonun getirdiği memnuniyetsizlik kaçınılmaz olacaktır (Türel, 1996). Tercih edilen alanların, şehir merkezine yakın olması istenmektedir. Park, kütüphane, sinema, alışveriş merkezi, okul gibi toplumsal servislere ve ulaşım olanaklarına kolay erişilebilir olması, dış çevreyle bağlantılı olması açısından önem taşımaktadır. Ulaşım ve erişilebilirlik açısından ise kent merkezine uzak ise, ulaşım ağının geniş olduğu yerde, toplu konut alanlarıyla birlikte yer almalıdır. Manzara, huzurevleri için oldukça önemlidir. Çünkü bazı huzurevi sakinlerinin bir takım engelleri olduğundan doğayı sadece oda pencerelerinden deneyimlemektedir. Bu yüzden yaşlıların psikolojik ve fiziksel iyiliklerine katkıda bulunmak açısından sunulacak manzaraların canlı ve estetik olması gerekmektedir. Bahçe ve tasarımı da iyi kurgulanmalıdır. Çünkü iyi kurgulanmış bahçe veya avlu, yoğun etkileşimsel alanlar olarak sosyalleşmelerine katkıda bulunmakta, psikolojik olarak olumlu yönde etkilemektedir (Özkan, 1997; Oğuz, Çakıcı, Sevimli & Özgür, 2010). Huzurevi yerleşim yerinin topografik eğimi, yaşlıların fiziksel rahatsızlıkları nedeniyle, rampayı ve merdivenleri en aza indirecek kadar düz olmalıdır (Akbay, 1998). Sınır ögesi diğer önemli bir konudur. Nitekim “Huzurevleri ile Huzurevi Yaşlı Bakım ve Rehabilitasyon Merkezleri Yönetmeliği” (2001) incelendiğinde iç mekânda ortak kullanım ve özel kullanım alanlarına ilişkin bazı ilkeler yer almakla birlikte, bahçe ile ilgili yer alan tek kriter bahçenin ihata duvarlarıyla çevrili olmasıdır. Oysaki yönetmelikte geçen “ihata duvarıyla çevrili bahçe”nin, çeşitli

mekansal deneyimlerin kazanılması amacıyla çıkıp dolaşabilecekleri, spor ve rehabilitasyon amaçlı kullanabilecekleri nitelikte düzenlenmesi ve rekreasyon alanlarının kolay ulaşılabilir olması ve iyi aydınlatılmış olması beklenmektedir. Her bölge, sıcaklık sınırları, mevsimsel güneş açıları, rüzgar yönü, şiddeti, yağış miktarları ve tipleri, güneşli günlerin sayısı gibi bir dizi iklimatik koşullarla tanımlanır. Dış mekânlar bu koşullardan büyük ölçüde etkilenirler. Bu sebeple iklimatik faktörler huzurevi bahçeleri ve sakinleri açısından önemlidir. Bahçelerde kullanılan yapısal elemanlar, ekolojik şartlara ve bölgenin geleneksel özelliklerine ve bahçeyi kullanacak kişilerin sosyo-ekonomik durumuna bağlı olarak değişiklik gösterebilir. Fakat genel olarak bahçelerde bulunan yapısal bahçe elemanları; oturma birimleri, bahçe duvarları, su elemanları, kapılar, merdivenler, gezinti yolları vb. şeklindedir (Şahin & Erol, 2009). Buna göre bahçelere ait bileşenleri, huzurevleri ve yaşlı kullanıcılar için özelleştirmek gerekir. Su peyzaj tasarımının önemli öğelerinden biridir ve her zaman memnuniyetle karşılanmaktadır. Bu nedenle huzurevi bahçelerinin ortak kullanım alanlarında da sıklıkla kullanılmalıdır. İnsanoğlunun en önemli yaşam kaynağı olan su, peyzaj tasarımında yer alabilecek önemli bir öğe olmuştur. Su, terapi edici özelliği ile bulunduğu mekanda insanları rahatlatıcı, stresten uzaklaştırıcı etkiye sahip olmuştur (Rees & May, 2002). Bahçe; insanların doğayla bütünleştikleri, dinlendikleri, zevkli vakit geçirdikleri ve bunların yanında çeşitli sebze, meyve, ağaç veya çiçek gibi bitkileri yetiştirebilecekleri aynı zamanda hayvanları görüp onlarla vakit geçirebilecekleri, stres atacakları, yararlı kullanımlara imkân veren mekân olarak tanımlanabilir. Bahçelerin en önemli bileşeni olan bitkiler ve hayvanlar, huzurevi bahçelerinde de önemini korumaktadır. Farklı olarak peyzaj mimarları tarafından bu mekânlarda yapılan bitkilendirme tasarımlarında kullanıcının özel durumu yani yaş faktörüne ve yaşlı kullanıcıların taleplerine önem verilmeli ve göz önünde bulundurulmalıdır. Bitkiler ve doğal peyzajlar, insan davranışını etkilerler. Aynı zamanda havanın nemi gibi bazı çevresel faktörler de değiştirerek insanlar üzerinde pozitif fizyolojik ve psikolojik tepkilere neden olup insanların refahını artırırılar (Relf, 1992; Relf & Lohr, 2003). Ağrı hislerinde ve algılanan sağlık durumunda pozitif sonuçlar ortaya çıkarırlar (Fjeld, 2000).

2.MATERYAL VE YÖNTEM

Trabzon kentinde bulunan iki huzurevi bu çalışmanın ana materyalini oluşturmaktadır. Bunlar; Çamlık ve Köşk huzurevleridir. Çamlık Huzurevi Trabzon'un, Soğuksu Mahallesi Huzur Sokak, Çamlık mevkiinde bulunmaktadır. Köşk Huzurevi ise Soğuksu Mahallesi Yarımşakal Caddesi Uğur Sokakta bulunmaktadır. Köşk huzurevinin yakın komşuluk ilişkileri incelendiğinde ise; müze (Atatürk köşkü), vali konağı, konut alanları, mezarlık ve cami, eğitim kurumu bulunmaktadır. Çamlık huzurevinin çevresinde ise dini tesis, eğitim kurumu, konut alanları, çocuk sığınma evi, hastane bulunmaktadır. Çamlık huzurevi 1985 yılında yapılmıştır. Günümüzde kapasitesi 203 kişidir. Kurum 60 yaş ve üstü yaşlıları kabul etmektedir. Mevcut durumda 170 kişi bulunmaktadır. Bunların 84'ü erkek, 81'i kadın ve 5'i de misafirdir. Ağırlıklı olarak rehabilitasyon ihtiyacı olan yaşlılar kalmakla birlikte sağlıklı yaşlılar da kalmaktadır. Trabzon köşk huzurevi ise 2013 yılında 5 bin 200 metrekare alan üzerine kurulmuştur. Ancak bunun 4 bin 400 metrekaresi kapalı alandır. 106 yatak, tek ve çift kişilik odalar mevcuttur. Kurum 55 ve üzeri yaşta insanlar kabul etmektedir. Mevcut durumda Köşk huzurevinde 70 sağlıklı yaşlı bulunmaktadır.

Dış mekânların değerlendirilmesinde birçok yöntem kullanılmaktadır. Bu yöntemler çoğu zaman gözlemlere ve bireysel değerlendirmelere göre yapılmaktadır. Bu da eleştirilere ve çıkan sonuçların güvenilirliğinin zayıf olmasına neden olmaktadır. Bu anlamda güvenilirliği sağlayabilmenin yolu ise somut kanıtlar ortaya koyarak sonucu belirlemekten geçmektedir. Bunu sağlayabilmenin yollarından birisi de, bir alanı mekân yapan tüm değer ve kriterlerin, alandaki gözlem ve sayımları sonucunda belirli bir puanlama ile sayısal bir temele oturtulmasıdır (Atabeyoğlu & Bulut, 2007). Bu puanaj ve değerlendirme yöntemi Atabeyoğlu ve Bulut (2007), Karakaya ve Kiper (2011), Aksu ve Demirel (2012) Sakıcı ve arkadaşlarının (2014)'te yapmış oldukları çalışmalardan yararlanılarak, ortaya koydukları

puanlama yöntemi; Trabzon kentinde bulunan 2 resmi huzurevi bahçesinde uygulanmıştır (Şekil 1). Huzurevi dış mekânlarının değerlendirilmesinde 76 tasarım kriteri daha önce yapılmış çalışmalardan ulaşılan bilgiler doğrultusunda oluşturulmuş ve kullanılmıştır (Tablo 1). Tüm dış mekânlarda olduğu gibi, huzurevi dış mekânlarına yönelik değerlendirme çalışmalarının yapılması artık bir gereklilik haline gelmiştir. Huzurevi binaları ne kadar özenle tasarlanıyor ise, dış mekânlarında özel bir ilgi ile tasarlanması gerektirmektedir. Bu kapsamda da tüm mekânlar gibi huzurevi bahçelerinin değerlendirilmesi, hem bahçelerinin olması gereken koşullara ne kadar yakın oldukları hem de eksiklerinin belirlenmesi açısından önemlidir. Bu yolla gerek bahçelerin kendi tasarım anlayışları içerisindeki değerleri ve gerekse kıyaslamalı olarak kurumların birbirleriyle olan değerleri ortaya konulabilme şansına sahiptir. Buradan yola çıkarak belirlenen değerlendirme yöntemi, huzurevi dış mekân özellikleri ve tasarım ilkeleri göz önüne alınarak oluşturulan çok parametrelili tablo sistemi ile oluşturulmuştur. Her bir kriter, araştırmacılar tarafından huzurevlerinde yapılan gözlemler, personel ve yaşlılarla yapılan görüşmeler sonucunda değerlendirilmiştir. Puantaj tablosunda bulunan her özellik için; yapılan incelemeler, gözlemler ve görüşmeler neticesinde araştırmacı tarafından 0'dan 3'e kadar değerler verilmiştir. Puantaj tablosunda sorgulanan özellikler eğer huzurevi bahçesinde yoksa '0', az bulunuyorsa '1', orta derecede bulunuyorsa '2' ve çok bulunuyorsa '3' puan o kriterin karşısındaki boşluğa yazılmış, en sonunda belirlenen üç ana tasarım özelliği dikkate alınarak her bir huzurevi bahçesi için toplam başarı yüzdesi belirlenmiş ve bu başarı yüzdesine göre huzurevleri birbirleriyle karşılaştırılmıştır.

Ayrıca, 76 tasarım kriteri için, mevcut olumlu puan üzerinden alınacak maksimum puan ($76 \times 3 = 228$), her bir huzurevi bahçesi için belirlenen puan toplamı ile orantılandırılarak başarı yüzdeleri hesaplanmıştır. Başarı durumları; % 0-30 ise başarısız, % 31-45 ise yetersiz, % 46-60 ise kısmen başarılı, % 61-85 ise başarılı, % 86-100 ise çok başarılı olarak değerlendirilmiştir.

Puantaj tablosundaki başarı yüzdesi şu formülle hesaplanmıştır (Formül 1):

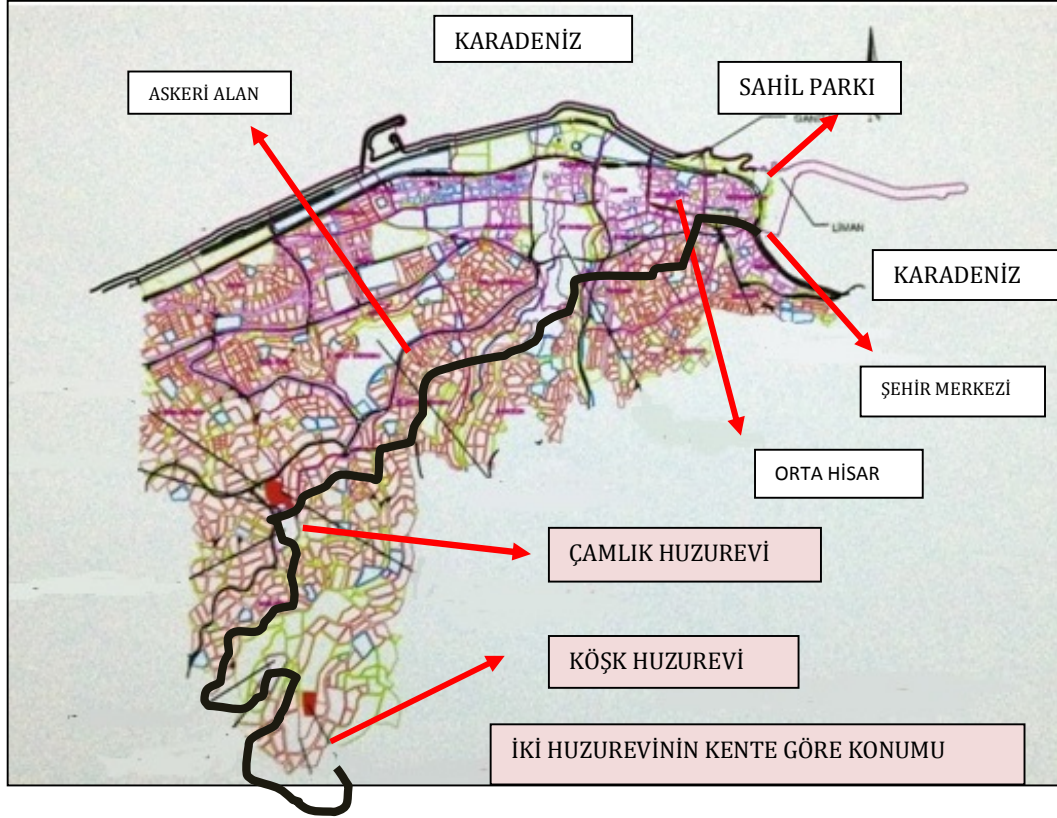
$$\text{Başarı yüzdesi (\%)} = 100 \times \frac{\text{İlgili kritere ilişkin alınan puan}}{\text{İlgili kritere ilişkin maksimum puan}}$$

3.BULGULAR

Huzurevlerine İlişkin Bulgular

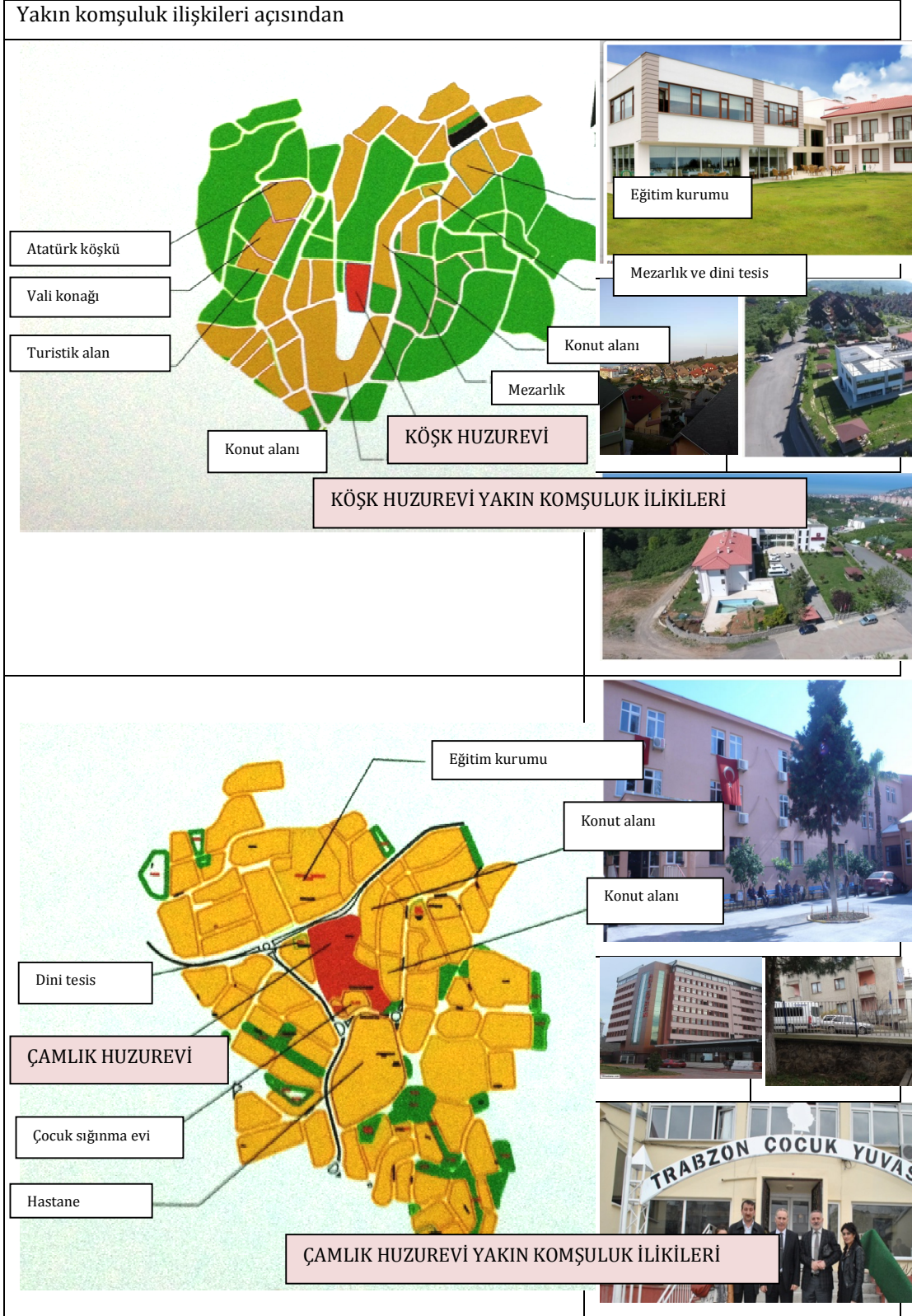
a.Konumsal özelliklere ilişkin bulgular

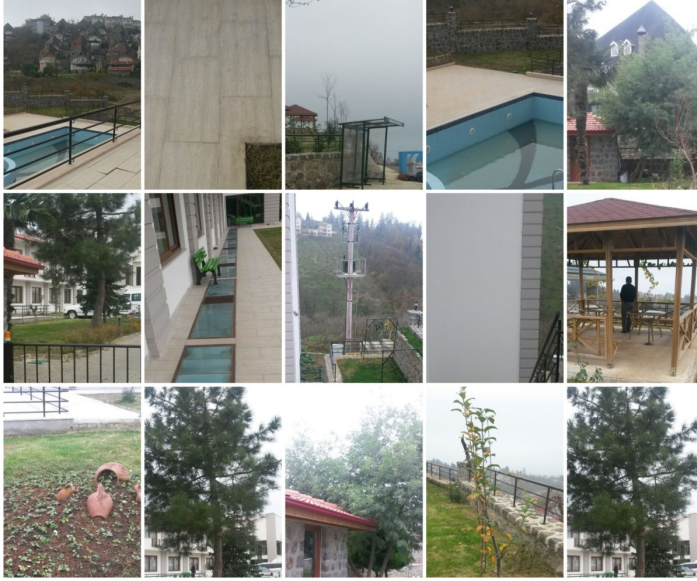
Hâlihazır planda görüldüğü üzere huzurevlerinin kentin merkezi ulaşım aksına uzak konumda olduğu görülmektedir. Birbirlerine göre kıyaslandığında ise Köşk Huzurevi (6 km) Çamlık Huzurevine göre kent merkezine daha da uzak bir konumdadır (5 km). Şehir merkezine ulaşım açısından değerlendirmek gerekirse; yaşlı bireyler için oldukça zahmetlidir. Yakın çevrelerine göre değerlendirecek olursa; Köşk Huzurevinin, Çamlık Huzurevine göre çevresinde daha çok açık yeşil alan bulunmakta ve kentin manzarasına hâkim bir konumdadır. Ancak yaşlılar için olumsuz komşuluk ilişkileri de mevcuttur. Örneğin cami olması yaşlılar için iyi ancak mezarlık yaşlılara ölümü hatırlatacağından psikolojileri için olumsuz bir durumdur. Planda görüldüğü gibi Köşk Huzurevinin kuzeyi hâkim manzara, doğusunda mezarlık ve dini tesis, güneyde ve batısında konut alanları bulunmaktadır. Çamlık Huzurevi 1985 yılında kurulmuş olduğundan daha kompleks bir yapı alanı içerisinde kalmıştır. Zaten çevresinde resmi kurumlar vardır. Yeşil alan miktarı köşk huzurevine göre oldukça azdır. Manzara açısından değerlendirilirse hâkim manzara yönünde konumlanmıştır.

Şekil 1. İki huzurevinin kente göre konumu**b. Tasarımlarına ilişkin bulgular**

Köşk Huzurevinde yapılan yerinde gözlem ve incelemelerde tespit edilen yapısal ve bitkisel peyzaj öğeleri şu şekildedir; giriş ünitesi, güvenlik birimi, yaya girişi ve kapısı, araç girişi ve kapısı, zemin kaplamaları, çim yüzeyler, mevsimlik çiçekler, ağaç ve çalılar, otopark, merdiven, rampa, parapet, yüzme havuzu, kamelya, bahçe duvarı, aydınlatma, oturma birimi, oturma grubu, plastik obje, yaban hayatıdır. Köşk Huzurevi bahçesindeki bitki türleri ise; *Washingtonia robusta*, *Trachycarpus fortunei*, *Cupressus macrocarpa* 'Goldcrest', *Laurus nobilis*, *Picea pungens* 'Glauca', *Picea pungens*, *Picea orientalis*, *Pinus pinea*, *Pinus pinaster*, *Citrus limon*, *Citrus nobilis*, *Citrus sinensis*, *Thujo occidentalis* 'Smaragd', *Cercis siliguastrum*, *Araucaria heterophylla*, *Rosa subsp.*, *Vitis vinifera*, *Hedera helix* dir. Bahçe bitki tür çeşitliliği bakımından zengin değildir. Çok az bir açık alana sahiptir. Tüm alanın yaklaşık 1/5'i açık ve yeşil alan geri kalanı kapalı birimlerdir.

Çamlık Huzurevinde yapılan yerinde gözlem ve incelemelerde tespit edilen yapısal ve bitkisel peyzaj öğeleri şu şekildedir; giriş ünitesi, güvenlik birimi, yaya girişi ve kapısı, araç girişi ve kapısı, zemin kaplamaları, çim yüzeyler, mevsimlik çiçekler, çiçek yastıkları, ağaç ve çalılar, otopark, merdiven, rampa, kaskatlı süs havuzu, bahçe duvarı, aydınlatma, oturma birimi, büst, yaban hayatıdır.

Şekil 2. Köşk ve Çamlık Huzurevlerinin yakın komşuluk ilişkileri



Şekil 3. Trabzon Köşk Huzurevindeki peyzaj öğeleri



Şekil 4. Çamlık Köşk Huzurevindeki peyzaj öğeleri

Çamlık Huzurevi bahçesindeki bitkiler türleri ise; *Magnolia soulangeana*, *Rosa spp.*, *Pyracantha coccinea*, *Pyracantha coccinea* 'Lalendei', *Citrus limon*, *Citrus nobilis*, *Citrus sinensis*, *Washingtonia robusta*, *Trachycarpus fortunei*, *Sequoia sempervirens*, *Buxus sempervirens* 'Rotundifolia', *Nerium oleander*, *Euonymus fortunei* 'Sunspot', *Lonicera caprifolium*, *Cryptomeria japonica*, *Spiraea x vanhouttei*, *Pinus pinea*, *Pinus pinaster*,

Platycladus orientalis, Hydrangea macrophylla, Morus alba, Lauraceracus officinalis, Cotoneaster franchetti, Cotoneaster horizontalis, Cedrus deodara, Cedrus libani, Ficus carica, Picea orientalis, Corylus avellana, Eriobotrya japonica, Vitis vinifera, Hedera helix' dir. Bitki tür çeşitliliği bakımından Köşk Huzurevinden daha zengindir.

Tablo 1. Huzurevi ve bahçeleri değerlendirme puanaj tablosu

	Değerlendirme	TKH*	TCH**
KONUM	1. Huzurevi konumu yaşamdan kopmalarına engel mi? Yani daha önce yaşadıkları hayattan kopmalarına engel olacak bir çevre mi?	1	2
	2. Huzurevi konum olarak kent dışında ve toplumdaki uzak ve aile üyeleri ile ilişkilerini zedeleyecek bir konumda mıdır?	1	2
	3. Huzurevi şehir merkezine yakın mı?	1	2
	4. Kentteki konumu Yakın komşuluk ilişkileri incelendiğinde olumsuzluk içeren bir şey var mı?	1	2
ULAŞIM ERIŞİLEBİLİRLİK	5. Taşıt yolu huzurevi bahçesine ulaşıyor mu?	1	2
	6. Huzurevi ulaşım ağının yoğun olduğu bir konumda mı?	0	2
	7. Huzurevinden park, meydan, çarşı, cami gibi toplumsal mekânlara ulaşım olanakları kolay mı?	1	2
	8. Huzurevi bahçesinin bir giriş ünitesi var mı?	2	1
	9. Bahçede otopark var mı?	1	1
	10. Bahçeden binaya net bir ulaşım aksı var mı?	1	1
	11. Bahçe içindeki etkinlik alanlarına kolay ulaşılabilir mi?	1	0
	12. Bahçe de gezinti yolu var mı?	1	1
	13. Bahçe içindeki gezinti yolları yaşlıların yorulmalarını önler mi?	1	0
	MANZARA	14. Huzurevi bahçesi hâkim manzara yönünde mi?	3
15. Huzurevi manzarası gün boyu canlı mı?		1	0
BAHÇE	16. Huzurevinin bir bahçesi var mı?	2	1
	17. Bahçe boyutları yeterli mi?	1	1
TASARIM	18. Bahçe tasarımı özenli mi?	2	0
	19. Bahçe tasarımı yaşlı bireylerin aktivite katılımını artırır mı?	1	0
	20. Bahçedeki donatı tasarımları estetik mi?	1	0
	21. Bahçe deki bitki türleri bahçenin cazibesini artıracak şekil de mi?	1	0
	22. Donatılar estetik mi?	1	0
ARAZİ PLASTİĞİ	23. Huzurevi ve bahçesi topoğrafik olarak eğimi az bir konumda mı?	1	2
	24. Huzurevi bahçesinde merdiven ve rampa az mı?	1	2
SINIR ÖGESİ	25. Huzurevi bahçesini sınırlayan yapısal peyzaj elemanı var mı?	3	3
	26. Huzurevi bahçesini sınırlayan bitkisel peyzaj elemanı var mı?	0	0
ETKİNLİK MEKÂNLAR	27. Huzurevi bahçesinde yoğun etkinlik alanları var mı?	1	0
	28. Bahçe de ziyaretçi kabul yerleri var mı?	1	0
	29. Bahçe de oturma mekânları var mı?	1	0
	30. Bahçe de yemek yeme alanları var mı?	0	0
	31. Bahçede dinlenme amaçlı mekânlar var mı?	1	1
	32. Bahçe de serbest etkinlik alanları, hobi alanları (tohum ekme, bitki dikme, resim, müzik... vb) var mı?	1	0
	33. Kalabalık gruplar halinde sosyal amaçlı etkinlik yapabilecekleri mekân var mı?	1	0
	34. Huzurevi bahçesinde spor ve rehabilitasyon için mekan var mı?	2	0
	35. Kışında bahçenin kullanılabilmesi için kış bahçesi var mı?	0	0
	KLİMATİK FAKTÖR- LER	36. Bahçedeki etkinlik alanları dört mevsim güneş ışıklarını alabiliyor mu?	1
37. Bahçedeki etkinlik alanları rüzgâr etkilerine göre mi tasarlanmış?		1	1
38. Bahçedeki etkinlik alanları bölgenin yağmur alma durumuna göre mi tasarlanmış?		0	0
39. Kışın bahçede kar ve buz birikimi oluyor mu?		3	1
DONATI	40. Bahçede giriş kapısı var mı?	2	1
	41. Bahçe de duvar var mı?	2	1
	42. Bahçede oturma grubu var mı?	0	0
	43. Bahçe pergola var mı?	0	0
	44. Bahçe aydınlatma elemanı var mı?	1	1
	45. Bahçede gölge elemanları var mı?	1	0
	46. Bahçe de zemin kaplaması var mı?	2	1
	47. Bahçede çim alanlar var mı?	2	1
	48. Bahçe de plastik obje var mı?	0	0
	49. Alan içerisinde tanıtıcı ve yönlendirici panolara yer verilmiş mi?	1	0
SU ÖGESİ	50. Bahçe de su ögesine yer verilmiş mi?	2	0
	51. Bahçe de süs havuzu var mı?	0	0
	52. Bahçe de yüzeme havuzu var mı?	3	0
	53. Bahçede hareketli bir su ögesi (yapay şelale, fiskeye...vb)var mı?	0	1
BİTKİ VE YABAN HAYATI	54. Bahçe de bitki var mı?	2	2
	55. Bahçede yaban hayatı (kuş kelebek)... vb var mı?	2	1
	56. Bahçede çiçek, süs bitkileri, meyve ağaçları, şifalı bitkiler... vb var mı?	1	1
	57. Bahçedeki bitkiler bakımlı mı?	2	1

	58. Bahçedeki bitkiler doğa ile uyumlu mu?	1	2
	59. Mevsimsel değişim gösteren bitkilere yer verilmiş mi?	1	2
	60. Renk ve koku özelliği gösteren bitkilere yer verilmiş mi?	1	1
	61. Bitkilerde doku ve form çeşitliliği kullanılmış mı?	1	1
	62. Meyve ve çiçek güzelliği gösteren bitkilere yer verilmiş mi?	1	1
	63. Zararlı toksin maddeler içeren alerjik bitkilerden kaçınılmış mı?	1	1
	64. Ölümü, mezarlık gibi uhrevi özellik gösteren bitkilerden kaçınılmış mı?	1	1
GÜVENLİK, KONFOR VE UYGUNLUK	65. Alana girişte güvenlik ünitesi var mı?	2	2
	66. Zemin kaplamaları düşmeden dolaşabilmek için uygun mu?	2	1
	67. Bahçe deki yollar, merdiven ve rampalar tüm kullanıcılar için uygun mudur?	0	0
	68. Bahçe de bireyin mahremiyetini koruyabileceği kişisel mekânlar var mı?	0	0
	69. Toplu kullanıma uygun mekân var mı?	1	0
	70. Donatıların ölçüleri yaşlılara uygun mu?	1	0
	71. Donatılar kullanım açısından konforlu mu?	1	0
	72. Bahçeye dışarıdan izinsiz giriş engellenmiş mi?	2	2
	73. Her türlü rahatsız edici olaylara ve istenmeyen toplumsal etkileşimlere karşı korunma söz konusu mu?	1	1
	74. Hemşire ve sağlık personeli, yaşlılar bahçedeyken onları rahatça gözlemleyebiliyor mu?	1	0
	75. Yaşlılar bahçede serbestçe hareket edilebiliyor mu?	1	0
	76. Yaşlılar her istedikleri zaman bahçeyi kullanabiliyorlar mı?	1	0

*TKH-Trabzon Köşk Huzurevi

**TÇH-Trabzon Çamlık Huzurevi

Tablo 2. Huzurevi ve bahçeleri değerlendirme puanaj tablosu

TASARIM KRİTERLERİ	Trabzon Köşk Huzurevi		Trabzon Çamlık Huzurevi	
	Puan	Başarı yüzdesi	Puan	Başarı yüzdesi
Konum	4	%33	8	%66
Ulaşım ve erişilebilirlik	9	%33	10	%37
Manzara	4	%66	0	%0
Bahçe	3	%50	2	%33
Tasarım	6	%40	0	%0
Arazi plastiği	2	%33	4	%66
Sınır ögesi	3	%50	3	%50
Etkinlik ve mekan	8	%29	1	%3
Klimatik faktör	5	%41	2	%16
Donatı	11	%36	5	%16
Su ögesi	5	%41	0	%0
Bitki ve yaban hayatı	14	%33	14	%33
Güvenlik konfor ve uygunluk	13	%36	6	%16
Toplam	87	%38	55	%24

Trabzon ilinde bulunan resmi huzurevi bahçelerinin puanlama yöntemi ile karşılaştırmalı olarak incelenmesi sonucundaki puan tablosu ve dağılımı Tablo 1 ve 2'de verilmiştir. Tablo 2 incelendiğinde, Köşk Huzurevinin Çamlık Huzurevine göre toplam puanının ve başarı yüzdesinin yüksek olduğu görülmüştür. Köşk Huzurevinin toplam puanı 87 ve başarı yüzdesi % 38 (*yetersiz*), çamlık huzurevinin toplam puanı 55 ve başarı yüzdesi % 24 (*başarısız*)dür.

4.TARTIŞMA VE SONUÇ

Yapılan araştırmalar ve yerinde gözlemler sonucunda Trabzon kentinde bulunan huzurevi bahçelerinin tasarım değerlendirilmesine ilişkin oluşturulan puanaj Tablo 1 ve 2 de verilmiştir. Tablo 1 ve 2'de araştırmada örnek olarak seçilen 2 adet huzurevi bahçesinin aldıkları puanlar yer almıştır. Değerlendirmeler sonucunda elde edilen toplam puanlar ve başarı yüzdesi ise Tablo 2. de verilmiştir. Buna göre; Trabzon ilinde bulunan resmi huzurevlerinin kentteki konumu, yakın çevre ilişkileri, ulaşılabilirliği, arazi plastiği, etkinlik mekânları, iklimatik faktörleri, donatıları, su ögeleri, bitki ve yaban hayatı, varlığı, manzara, bahçesi, tasarım, güvenlik, konfor ve uygunluk özellikleri açısından toplam puan ve başarı yüzdesi açısından Trabzon Köşk Huzurevinin, Çamlık Huzurevine göre daha yüksek puan aldığı belirlenmiştir. Ancak yinede her iki huzurevinin bahçelerinin de başarılı olmadığı sonucu çıkmıştır. Trabzon Köşk Huzurevi aldığı puanlar sonucunda "*yetersiz*" olurken, Trabzon Çamlık Huzurevi ise "*başarısız*" çıkmıştır.

Bahçeler, özellikle doğanın hissedildiği sosyal iletişimin amaçlandığı ve aynı zamanda içeriden izlenen seyirlik dış mekânlar olmalıdır. İncelenen bahçelerin her ikisinde de böyle bir durum söz konusu değildir. Aynı zamanda huzurevinde kalan tüm sakinlerin bahçeyi aktif olarak kullanamayacağı, sadece kaldıkları odanın penceresinden seyrederek birtakım faydalar elde edebilecekleri de göz ardı edilmemelidir. Öyle ki Ulrich (1984)'de gerçekleştirdiği bir araştırmada; pencereleri ormana bakan bir odada kalan hastaların, pencereleri hastanenin duvarına bakan bir odada kalan hastalara göre kendilerini daha pozitif hissettikleri ve pozitif davranışlar sergiledikleri görülmüştür. Nitekim bu durum huzurevinde kalan yatak bakımına ihtiyacı olan yaşlılar içinde geçerli olacaktır.

Japonya'da Takano ve ark. (2002) tarafından gerçekleştirilen bir araştırmaya göre yaşam çevrelerinin yürüme mesafesi yakınında yeşil alan bulunan yaşlıların yaşamlarının uzadığı belirlenmiştir (Sugiyama & Thompson, 2007). Dış mekânda zaman geçiren yaşlı bireylerin uyku düzenlerinin iyileştiği, daha az ağrı şikayetinde buldukları, üriner sistem rahatsızlıklarına daha az rastlandığı, demans ve Alzheimer rahatsızlıklarının semptomlarını yavaşlattığı da literatürde yer almaktadır (Jacobs, Cohen, Hammerman Rozenberg, Azoulay, Maaravi & Stessman, 2008).

Diğer bir çalışmada Sugiyama ve Thompson (2007), yaşam çevrelerinin kalitesi ile yaşlı bireylerin sağlığı arasında doğru orantılı bir ilişki bulmuşlar ve destekleyici çevrelerde yaşayan yaşlı bireylerin daha çok fiziksel aktiviteye (yürüyüş vb.) katıldıkları sonucuna ulaşmışlardır. Sugiyama ve Thompson (2007) aynı zamanda, dış mekânda zaman geçirmenin yanı sıra, iç mekânda algılanan dış mekânın özelliklerinin de sağlık ve yaşam kalitesi üzerine doğrudan etkisi olduğunu bulmuştur. Kaplan (2001), pencereden görülen manzara ile psikolojik sağlık ve yaşamsal alandan memnuniyet arasındaki ilişkiyi incelemek amacıyla yürüttüğü araştırmasının sonucunda iç mekândan görülen yeşil alanlar ve doğal peyzaj elemanlarının psikolojik sağlık ve memnuniyet hislerini olumlu yönde etkilediği sonucuna varmıştır.

(2009 yılında) Koura ve arkadaşları T tarafından gerçekleştirilen '*kentsel çevrede yaşlı insanlar için bitki yetiştiriciliği terapisinin kullanımı*' konulu çalışmada ise; Japonya da bakım evinde kalan yaşlılar, iki aylık süreler içinde düzenli olarak beş kez bitki yetiştiriciliği faaliyetlerinde bulunmuşlardır. Yaşlılar her bir terapi faaliyeti öncesi ve sonrasında değerlendirmeye alınmış ve tüm bahçe terapisi faaliyetlerinin, beş duyardan en az dördünü canlandırdığı tespit edilmiştir.

Yaşlanmayla birlikte fiziksel yeteneğin azalması sonucu çevre ve doğayla temas zorlaşmaktadır. Bu nedenle yaşlı kullanıcıların kolayca ulaşabilecekleri doğal alanlar oluşturularak yaşlıları toplumla bütünleştirmek gerekir. Ancak Trabzon'daki huzurevleri ulaşım ve erişilebilirlik açısından yetersiz bulunmuştur.

Köse ve ark. (2014)'nın yaptığı "*kentsel mekan örgütlenmesinin yaşlıların kentsel etkinlikleri üzerindeki etkisi, İstanbul ve Viyana örneği*" isimli çalışmada; Viyana ve İstanbul'dan alınan iki örnek alanın yaşlılar tarafından değerlendirilmesi istenmiştir. Donatı açısından yapılan değerlendirmelerde İstanbul'daki örnek alanın donatılarının yetersiz olduğu çıkmıştır. Bu çalışma bağlamında da huzurevi bahçelerinde kullanılan donatılar yaşlılar tarafından yetersiz ve başarısız şekilde yorumlanmıştır.

Günümüzde, ailelerin yaşantısındaki değişim, eş kaybı, sosyal güvencenin bulunmaması ya da gelir düzeyindeki düşüş, yalnız yaşamaktan kaynaklı güvenlik sorunu vb. etkenlerin zorlanması sonucunda, kendi yaşlılarıyla bir arada yaşayarak, sosyal bir çevre edinebilme, ev bakımı ve idaresi gibi sorumluluklardan kurtulma gibi sayısız nedenlerle, bireylerin kendi evlerindeki yaşamları zorlaşmaya başlamaktadır. Bu sebeple yaşlıların ilgili gereksinimlerini karşılamak üzere huzurevleri birer yaşam alanı olmaktadır. Yapı kadar bahçesi de önemlidir. Bu sebeple yaşlıların beklentileri ve değerlendirmeleri doğrultusunda huzurevi bahçelerinin mekânsal düzenlemelere ihtiyaç vardır.

KAYNAKÇA

- Akbay, E. (1998). *Yaşlıların Sosyo-Kültürel Yapılarına, Ekonomik Düzeylerine, Geçmişte Buldukları Ortamlara Bağlı Olarak Mekânsal Beklentilerinin Trabzon Huzurevi Örneğinde İncelenmesi*. KTÜ, Fen Bilimleri Enstitüsü, Yayınlanmamış Yüksek Lisans Tezi, Trabzon.
- Akdoğan, G. (1974). *Bahçe ve Peyzaj Sanatı Tarihi*. Ankara Üniversitesi, Ziraat Fakültesi Yayınları, Ankara.
- Aksu, Ö.V. & Demirel, Ö. (2012). Hastane bahçelerinde peyzaj tasarımları: Trabzon kenti örneği. *Kastamonu Üniversitesi Orman Fakültesi Dergisi*, 12(2), 236-250.
- Aran, S. (1977). *Peyzaj Mimarisi: Temel Prensipleri*. Ankara Üniversitesi, Ziraat Fakültesi Yayınları, Ankara.
- Atabeyoğlu, Ö. & Bulut, Y. (2007). Kamu kurum ve kuruluşları dış mekân kalite yeterliliklerinden puanlama yöntemi ile değerlendirilmesi. *Süleyman Demirel Üniversitesi Orman Fakültesi Dergisi*, Seri: A, 1: 92-106.
- Aydın, R.F. (1993). *Tarihi Türk Bahçeleri İstanbul Örneği*. İstanbul Teknik Üniversitesi, Fen Bilimleri, Enstitüsü, Yüksek Lisans Tezi, İstanbul.
- Ayvazoğlu, B. (1995). *Nerde O Eski Bahçeler, O Eski İstanbul. Sanat Dünyamız, Üç Aylık Kültür Dergisi*, 20(58), 85-101.
- Biçer, S. (2002). *60+ Yaş ve Kronik Hastalığı Olan Bireylerin Günlük Yaşam Aktivitelerinin Etkilenme Durumu*. Ankara Üniversitesi, Sosyal bilimler enstitüsü, Yayınlanmamış Yüksek Lisans Tezi, Sivas.
- Bornovalı, S. (1999). *İslam Dünyasında Bahçe ve Evren Anlatımı*. İstanbul Teknik Üniversitesi, Fen Bilimleri Enstitüsü, Yüksek Lisans Tezi, İstanbul.
- Bozar, M. (2003). *Dış Mekân Tasarımında Yaşlılık Olgusu*. Ankara Üniversitesi Fen Bilimleri Enstitüsü, Peyzaj Mimarlığı Ana Bilim Dalı, Yüksek Lisans Semineri, Ankara.
- Boysan, A. & Bingöl, S. (1973). Yaşlılık ve barınma sorunları. *Yapı Dergisi*, Yapı Endüstri Merkezi Yayınları, Sayı:3, Kasım-Aralık, İstanbul.
- Canatan, A. (2008). Toplumsal değerler ve yaşlılar. *Yaşlı Sorunları Araştırma Dergisi*, 1(1), 62-71.
- Cindaş, A. (2001). Yaşlılarda egzersiz uygulamasının genel ilkeleri. *Turkish Journal of Geriatrics*, 4(2), 77-84.
- Çelik, H., Ediz, C., Çamtosun, A., Altıntaş, R. & Taşdemir, C. (2015). Çok ileri yaşlı hastalarda (75 yaş ve üzeri) perkütan nefrolitotomi. *Dicle Tıp Dergisi*, 42(4), 43-56.
- Durak, M. (2004). *Yaşadığı Ortamda Yaşlıya Hizmet Modeli*. Ankara: Ankara Büyükşehir Belediyesi, Yaşlılara Hizmet Merkezi Yayınları.
- Danışoğlu, E. (1996). *Sosyal Yapı-III Nüfus Grupları, A-Yaşlı Nüfus*. Ankara: Sosyal Planlama Başkanlığı, (DPT:2135).
- Ekmekçi, İ. (1996). *XVI-XVIII. Yüzyıl Osmanlı Minyatürlerinde Bahçe Teması*. İstanbul Teknik Üniversitesi Sosyal Bilimler Enstitüsü, Yayınlanmamış Yüksek Lisans Tezi, İstanbul.
- Fjeld, T. (2000). The effect of interior planting on health and discomfort among workers and school children. *HortTechnology*, 10, 46-52.
- Gültekin, E. (1991). *Bahçe ve Sanat Tarihi*. Çukurova Üniversitesi Ziraat Fakültesi Ders Kitabı No:94, Ç.Ü. Ziraat Fakültesi Ofset ve Teksir Atölyesi, Adana.
- Gubrium, J. (1973). *The Myth of the Golden Years; A Socio-Environmental Theory of Aging*. Published by Charles C. Thomas, Springfield, Illinois.
- Havighurst, R.J. (1963). Successful aging. *Processes of aging: Social and psychological perspectives*, 1, 299-320.
- Özkan, G., (1997). *Yaşlı Yurtları Planlama İlkeleri Üzerine Bir Araştırma*. Mimar Sinan Üniversitesi, Fen Bilimleri Enstitüsü, Yayınlanmamış Yüksek Lisans Tezi, İstanbul
- Oğuz, D., Çakıcı, I., Sevimli, G. & Özgür, Ş., (2010). Yaşlı bakım evlerinde dış mekan tasarımı. *Yaşlı Sorunları Araştırma Dergisi*, 3(1-2), 23-33.
- Onur, B., (1991). *Gelişim Psikolojisi: Yetişkinlik Yaşlılık Ölüm*. Ankara: İmge Kitapevi.

- Jacobs, J., Cohen, A., Hammerman Rozenberg, R., Azoulay D., Maaravi, Y. & Stessman, J. (2008). Going outdoors daily predicts long-term functional and health benefits among ambulatory older people. *Journal of Aging and Health*, 20(3): 259-272.
- Karakaya, B. & Kiper, T. (2011). Hastane dış mekan tasarımlarının Edirne ili örneğinde irdelenmesi. *Tekirdağ Ziraat Fakültesi Dergisi*, 8(2), 49-64.
- Koura, S., Oshikawa, T., Ogawa, N., Snyder, S.M., Nagatomo, M. & Nishikawa, C. (2009). Utilization of horticultural therapy for elderly persons in the urban environment. *Proceeding of the Second International Conference on Landscape and Urban Horticulture*, Vol. 2, pp. 865-868, Bologna, Italy.
- Köse, N. & Erkan, N.Ç. (2014). Kentsel mekân örgütlenmesinin yaşlıların kentsel etkinlikleri üzerindeki etkisi, İstanbul ve Viyana örneği. *Metu Jfa*, 1, 39.
- Lehr, U. (1994). *Yaşlanmanın Psikolojisi*. (Çev. Neylan Eryar). İstanbul: Bilimsel ve Teknik Yayınları Çeviri Vakfı.
- Marcuse, P. (1999). Walls of fear. (ed. N. Ellin). *Architecture of Fear*. New York: Princeton Architectural Press. (pp.110-114).
- Merdoğlu Bilaloğlu, G.A. (2004). *Kahramanmaraş'taki Tarihi Konutlarda Türk Bahçe Kimliğinin Belirlenmesi Üzerine Bir Araştırma*. Ankara Üniversitesi Fen Bilimleri Enstitüsü Peyzaj Mimarlığı Anabilim Dalı, Doktora Tezi, Ankara.
- Pakdil, O. (1992). *Yaşlılık Sorunları ve Yaşlılara Sağlanan Servisler (İngiltere Örneği)*. İstanbul: Yıldız Üniversitesi Mimarlık Fakültesi Baskı İşliği.
- Relf, P.D. & Lohr, V.I. (2003). Human issues in horticulture. *HortScience*, 38(5), 984-993.
- Rees, T. & May, P. (2002). *Su Bahçeleri Tasarım Kitabı*. İstanbul: Yapı Endüstri Merkezi Yayınları.
- Sakıcı, Ç., Var, M. & Hocaoglu, Ç. (2014). Türkiye'deki ruh ve sinir hastalıkları bölge hastane bahçelerinin terapi açısından değerlendirilmesi. *Düzce Üniversitesi Ormancilık Dergisi*, 10(1),64-73.
- Sugiyama, T. & Ward Thompson, C. (2007). Older people's health, outdoor activity and supportiveness of neighbourhood environments. *Landscape and Urban Planning*, 83: 168-175.
- Şahin, C.K. & Erol, U.E. (2009). Türk bahçelerinin tasarım özellikleri. *Süleyman Demirel Üniversitesi Orman Fakültesi Dergisi*, Seri(A), 2, 170-181.
- Takano, T., Nakamuro, K. & Watanabe, M. (2002). Urban residential environments and senior citizens' longevity in megacity areas: The importance of walkable green spaces. *Journal of Epidemiological Community Health*, 56, 913-918.
- Tarakci Eren, E. (2016). Landscape preferences of the elderly. (ed. R. Efe, İ. Cürebal, Gad, B. Tóth). *Environmental Sustainability and Landscape Management*. Bulgaristan, Sofya: St. Kliment Ohridski University Press. (pp. 616-626).
- Tarhan, B. (1998). *Dolmabahçe Sarayının ve Aynalıkavak Kasrı'nın Türk Bahçe Sanatındaki Önemi ve Yeri*. A.Ü. Fen Bilimleri Enstitüsü, Yüksek Lisans Tezi, Ankara.
- Türel, G. (1996). Yaşlılar için konut. *Diğerlerinin Konut Sorunları*, TMMOB Mimarlar Odası 30-31 Ekim, Ankara. (s.398-406).
- Ulrich, R.S. (1984). View through a window may influence recovery from surgery. *Science*, 224: 420-421.
- Wallace, M. (2007). *Geçmişten Günümüze Türk Kültüründe "Ev Bahçesi" Anlayışı Üzerine Araştırmalar*. Ege Üniversitesi Fen Bilimleri Enstitüsü, Peyzaj Mimarlığı Anabilim Dalı, Yüksek Lisans Tezi, İzmir.
- (URL-1) www.ehy.gov.tr
- (URL-2) <https://eksisozluk.com/sosyal-etkilesim--2655124>