



SSAD

Stratejik ve Sosyal Arařtırmalar Dergisi

ISSN 2587-2621

Volume 7 Issue 3, November 2023

sisaddergi@gmail.com

Makale Türü/Article Type: Arařtırma/Research

Makale Gönderim Tarihi/Received Date: 15.06.2023

Makale Kabul Tarihi/Accepted Date: 13.09.2023

DOI: 10.30692/sisad.1315114

SEYAHATNAMELER VE TARİHİ COĞRAFYA ESERLERİNDE BOZKIR (KONYA) VE ÇEVRESİ (19. YÜZYIL)

Bozkır (Konya) and Its Environments in Travel Books and Historical Geography Works (19th century)

Ali TEKİN

Öğr. Gör. Dr.

Karamanođlu Mehmetbey Üniversitesi

Teknik Bilimler Meslek Yüksekokulu, El Sanatları Bölümü

ORCID ID: 0000-0002-9190-347X

alitekin@kmu.edu.tr

Atıf/Citation: Ali Tekin (2023), “Seyahatnameler ve Tarihi Coğrafya Eserlerinde Bozkır (Konya) ve Çevresi (19. Yüzyıl)”, *Stratejik ve Sosyal Arařtırmalar Dergisi*, C.7, S.3, Kasım 2023, s.603-634.

Öz: Anadolu, özellikle Avrupalı gezginler tarafından 19. yüzyılda, “Küçük Asya” olarak isimlendirilmiş ve her daim gözde arařtırma bölgesi olmuřtur. Bu doğrultuda seyahatların Anadolu’nun tarihi-coğrafi özelliklerini belirlemek, antik kentleri keřfetmek ve botanik çeřitliliđi belirlemek için seyahat ettiđi anlařılmaktadır. Seyyahlar tarafından gezilen yerlerden birisi de Bozkır ve çevresidir. Çalışmada seyahatname, tarih ve coğrafya türündeki eserlerin Bozkır ve çevresiyle ilgili bölümleri ele alınmıřtır.

Bugün, Konya’nın otuz bir ilçesinden biri olan Bozkır, Orta Torosların Batı Toroslardan ayrıldıđı bařlangıç noktasının kuzey eteđinde Çarřamba Suyu kenarında yer almaktadır. Bölgenin sırasıyla Luvi, Hitit, Frig, Lidya, Pers, Roma, Bizans, Selçuklu, Karamanođulları ve Osmanlı egemenliklerinde kaldıđı anlařılmaktadır. Ele alınan konular arasında İsaura Antik Kenti ađırlık kazanmaktadır. İsaura (Zengibar Kalesi), güneyde Göksu vadisi, batıda Çarřamba vadisi ve kuzeyde Bozkır-Konya karayolunu kontrol eden jeopolitik bir konuma sahiptir. 19. yüzyıl seyahatnamelerinde İsaura Antik Kenti’ne yapılan gezilerin, Karaman ve Güneysinır üzerinden yapıldıđı anlařılmaktadır. Bu anlatımlarda antik kentin topografyası, mimari parçaları ve yazıtları ele alınmıřtır. Sıratat ile ilgili olarak ise Çarřamba Çayı, köprüsü ve iřletilen maden üzerinde durulmuřtur. Müslüman coğrafyacıların 19. yüzyıldaki eserlerinde ise Bozkır’ın arazi yapısı, nüfusu, tarım ürünleri ve dini-sosyal içerikli yapıların sayısı gibi bilgiler bulunmaktadır.

Anahtar Kelimeler: Bozkır, Sıratat, İsaura, Seyahatname, Tarihi Coğrafya.

Abstract: Anatolia has been called “Asia Minor” by European travelers in the 19th century and has always been a favorite research region. Accordingly, it is understood that travelers have traveled to identify the historical-geographical characteristics of Anatolia, to discover ancient cities, and to identify the botanical diversity. One of the

places visited by travelers is Bozkır and its environments. In the study, parts of the works in the genre of travel book, history and geography related to Bozkır and its environments are addressed.

One of Konya's 31 districts Bozkır, is situated on the edge of the Çarşamba Stream, just north of the point where the Central Taurus Mountains begin to diverge from the Western Taurus. It is understood that the area was ruled by the Luwian, Hittite, Phrygian, Lydian, Persian, Roman, Byzantine, Seljuk, Karamanids, and Ottoman civilizations respectively. The Ancient City of Isaura (Zengibar Castle) is one of the topics that gained more importance. Isaura (Zengibar Castle) has a geopolitical location controlling the Göksu valley in the south, Çarşamba valley in the west and the Bozkır-Konya highway in the north. The excursions to the Ancient City of Isaura were reportedly made through Karaman and Güneysınır, according to travelogues from the 19th century. The topography, architectural pieces and inscriptions of the ancient city are addressed in these narratives. As for Sırıstat, the Çarşamba Stream, its bridge and the operated mine were emphasized. Muslim geographers from the 19th century recorded details about the Bozkır's landform, population, agricultural output, and number of religious and social institutions in their writings.

Keywords: Bozkır, Sırıstat, Isaura, Travel Book, Historical Geography.

GİRİŞ

Osmanlı İmparatorluğu, coğrafi alan itibarıyla yabancıların dikkatini çeken ve kuruluşundan yıkılışına kadar pek çok seyyah tarafından ziyaret edilen bir ülke olmuştur (Yılmaz, 2013, s. 589). Bunun yanında Osmanlı seyyahlarının da Anadolu'yu gezdikleri bilinmektedir. Batılı seyyahların Anadolu'nun tarihi-fiziksel coğrafyası, antik çağlara ilişkin yazıtlar, botanik bilimine ilişkin ayrıntılar ve yol günlükleri (Madran, 1958, s.1306) gibi çeşitli özelliklerini belirlemek için seyahat ettikleri anlaşılmaktadır. Bu seyahatler özellikle 19. yüzyılın son çeyreğinde bilimsel bir çerçevede yapılmıştır (Muşmal, 2009, s. 19).

Seyyahlar tarafından gezilen yerlerden birisi de Bozkır ve çevresidir¹. Konya'nın otuz bir ilçesinden biri olan Bozkır², Orta Torosların Batı Toroslardan ayrıldığı başlangıç noktasının kuzey eteğinde, Çarşamba Suyu kenarında yer almaktadır (Bahar, 2006, s. 98). Antik bir kent olan İsaura (Zengibar Kalesi) ise güneyde Göksu vadisi (Hadim ve çevresi), batıda Çarşamba vadisi (Bozkır ve çevresi) ve kuzeyde Bozkır-Konya karayolunu kontrol eden jeopolitik bir konuma sahiptir (Bahar, 1991, s. 7; Bahar, 1999, s. 6). Antik dönemde bölgede ilk olarak Luvilerin yaşadığı bilinmektedir (Bahar, 2016, s. 5). Daha sonra bölge üzerinde sırasıyla Hitit, Frig, Lidya, Pers, Roma, Bizans, Selçuklu, Karamanoğulları ve Osmanlı egemenlikleri görülmektedir (Bahar, 1995, s. 219-246; Yılmaz, 1990, s. 1-6; Ostrogorsky, 1999, s. 57; Sümer, 1995, s. 11).

Strabon

Anadolu'nun tarihi coğrafyası ve arkeolojisi açısından önemli eserlerden biri Strabon'un, İmparator Augustus döneminde yazdığı "Geographika" (Coğrafya) adlı çalışmasıdır. XVII kitaptan oluşan eserin XII, XIII ve XIV. kitapları Anadolu'yla ilgilidir. Coğrafya adlı eseri Strabon'un kişisel izlenimlerine dayanmaktadır (Strabon, 2000, s. IX-XVI). Eser, İsaura hakkında bilgi veren ilk kaynak olması açısından önemlidir.

Ammianus Marcellinus

Ammianus Marcellinus, büyük Roma tarihçilerinin sonuncusudur. Yunan asıllı olan ve yaklaşık MS 330 yılında Antakya'da doğan Marcellinus, bir süre askeri kariyer yaptıktan sonra, muhtemelen imparatorluk muhafızlarının bir üyesi olarak, yaklaşık 379 yılından itibaren Roma'da yaşamış ve burada "Res Gestae" adlı kitabını yazmak için yaklaşık on üç yılını harcamıştır. Otuz bir kitaptan oluşan eserin Constantius II, Julian, Jovian, Valentinian, Valens

¹ Konya ve Karaman seyahatnameleri hakkında geniş bilgi için bkz. (Muşmal, 2015; Çaycı, 2016; Eravşar, 2016; Yavuzyılmaz ve Karakök, 2016; Kurt, 2019; Kapar, 2019; Muşmal ve Koç, 2019; Yüksel, 2019; Yüksel, 2021).

² Bölgedeki yol ağı üzerine geniş bilgi için bkz. (French, 1994; Karaoğuz ve Doğanay, 2004; Bozkurt ve Wimmel, 2016).

ve Gratian dönemlerindeki olayları ele alan XIV-XXXI numaralı kitapları günümüze ulaştırmıştır (Pauw, 1977, s. 181). XIV. bölümde İsaura hakkında kısa bir bilgi mevcuttur. (Clark ve Traube ve Heraeo, 1910, s. 23).

Bizanslı Stephanos

Bizanslı Stephanos, I. Justinianus (527-565) döneminde yaşamış bir Hristiyan dilbilim uzmanıdır. Ünlü eseri olan “Ethnika”, bir coğrafya sözlüğüdür (Bayram, 2021, s. 140). Eserde İsaura hakkında kısa bir bilgi mevcuttur.

Şikârî (14. Yüzyıl)

Karamannâme'nin yazarı olarak bilinen Şikârî (ö. 1584) adıyla bilinen kişinin asıl kimliği bilinmemektedir (Yıldız, 2010, s. 162). 14. yüzyılda yazılmış Karamanoğulları beyliğinin tarihi, 16. yüzyılda Şikârî tarafından Türkçeleştirilerek yeni bir yazmaya (Karamannâme) aktarılmış ve günümüze ulaştırmıştır (Şikârî, 2005, s. 8). Basit bir Anadolu Türkçesiyle yazılmış olan eser, bir tarih kitabından ziyade kahramanlık hikâyelerinin anlatıldığı bir halk destanına benzer. Eserin esas kısmı, Karamanoğulları Beyliği'ni gücünün doruk noktasına ulaştıran Alâeddin Bey'in devrine ayrılmıştır (Yıldız, 2010, s. 163). Eserde Sırıstat Kalesi hakkında bilgi yer almaktadır.

Kâtip Çelebi (1630)

17. yüzyılda yaşamış (d. 1609-ö. 1657), dönemin önemli müelliflerinden biri olan Kâtip Çelebi'nin, 1630 yılında yazmaya başladığı “Cihannümâ” adlı eserinde de (Gökay, 2002, s. 36-37) Bozkır ve çevresinden söz edilmektedir.

William John Hamilton (1842)

İngiliz jeolog William John Hamilton, (1805-1867) 1854-1866 yılları arasında Jeoloji Derneği'nin başkanlığını yapmıştır. 1835'te çıktığı Anadolu seyahati, 1842 yılında iki cilt halinde “Researches in Asia Minor, Pontus and Armenia” adıyla yayımlanmıştır. Eser, 2013 yılında “Küçük Asya” ismiyle Türkçeye kazandırılmıştır. Hamilton, İsauria bölgesine Karaman, Güneysınır ve Sarioğlan üzerinden gelmiştir. Bozkır'ı, Tris Maden (Toros Madeni) olarak adlandıran Hamilton buradan sonra Akçapınar Köyü üzerinden Ortakaraören istikametine doğru gitmiştir (Hamilton, 2013).

Charles Texier (1839-1849)

Fransız arkeolog ve gezgin Charles Texier (1802-1871), Paris Güzel Sanatlar Yüksek Okulunu bitirmiş; Fransız Bilimler Akademisi ve Paris Arkeoloji Enstitüsü üyeliklerinde bulunmuştur. Bayındırlık İşleri Müfettişliği görevi esnasında Fransız Hükümeti tarafından Anadolu'ya gönderilmiştir. İlki 1833, ikincisi ise 1843 yılında gerçekleşen seyahat ve incelemeleri sırasında, yurdumuzun çok büyük bir bölümünü dolaşmış, kazı ve araştırma faaliyetlerinde bulunmuş ve bu çalışmalarının sonuçlarını yayımlamıştır. Eserin Fransızca ilk baskısı, “Description de l'Asie Mineure; Beaux-Arts, Monuments Historiques, Plans et Topographie des Cités Antiques” adıyla 1839-1849 yılları arasında (üç cilt) yayımlanmıştır. Eser daha sonra Türk aydınlarının dikkatini çekmiş ve Ali Suat Bey (1869-1932) tarafından (Küçük Asya Coğrafyası, Tarihi ve Arkeolojisi) Türkçeye tercüme edilerek basılmıştır (1923-1924) (Texier, 2002). Texier çalışmasında İsauria'yı Küçük Asya olarak isimlendirilen Anadolu'nun idari birimlerinden biri olarak göstermiş ve İsaura kentinden bahsetmiştir (Texier, 2002, s. 15).

Heinrich Kiepert (1854)

1818 tarihinde Berlin'de doğan Kiepert, coğrafya ve kartografi uzmanı olarak bilinir. 1854'te Berlin'de yayımladığı “Memoire über die Konstruktion der Karte von Kleinasien” adlı kitapta, Anadolu'ya ait o dönemin bilgilerini de içermesi bakımından Türk coğrafyacıları için önemli bir

kaynaktır (DİA, 2022, s. 562-563). Çalışmada Konya ve Karaman çevresinin coğrafyasından bahsedilmiştir (Kiepert, 1854).

John Murray Yayınevi (1854)

19. yüzyılda John Murray Yayınevi tarafından Türkiye ile ilgili hazırlanan gezi rehberleri, Avrupa ülkelerini içeren örneklerle hemen hemen eş zamanlı olarak piyasaya sürülmüştür. Bunlardan ilki 1854 tarihli, “A Handbook for Travellers in Turkey” adlı eserdir (Arslan, 2014, s. 154). İsaüra kentine giden güzergâh Kayseri, Niğde, Ereğli, Karaman, Güneysınır ve Hacılar Köyü üzerinden geçmektedir. Çalışmada Bozkır’dan, Tris Maden olarak bahsedilmektedir (A Handbook for, 1854, s. 210-213).

Edwin John Davis (1879)

İngiliz gezgin Edwin John Davis, 1826 yılında doğmuştur. 1861 yılında İskenderiye’deki İngiliz konsoloslukuna bağlı Anglikan Kilisesi’nin vaizi olarak görülmektedir (Ferwerda, 1997, s. 221). “Life In Asiatic Turkey, A Journal Of Travel In Cilicia, (Pedia And Trach(ea) İsaüria, And Parts Of Lycaonia And Cappadocia” adlı çalışması, 1875 yazında Kilikya, Lykaonia, Kapadokya ve İsaüria bölgelerinde yapılan seyahatleri kapsamaktadır (Davis, 1879). İskenderiye’den 11 Nisan 1875’te Mersin’e gitmek üzere Rus vapuru Alexander ile yola çıkan gezgin (Davis, 1879, s. 1-2), Kilistra, Ermenek, Dülgerler, Alata, Hadim ve Bolat üzerinden Yelbeği Köyü’ne gelmiştir. Buradan da Işıklar Köyü, İsaüra kenti ve Hacılar Köyü’ne uğramıştır.

Yağlıkzade Ahmed Rifat Efendi (1882-1883)

Yağlıkzade Ahmed Rifat Efendi’nin (ö. 1895) (Mehmed Süreyya, 1996, s. 1393) ünlü eseri “Lugat-ı Târihiyye ve Coğrafiyye” de (1882-1883) ikinci cildinde Sıristad yer almaktadır.

John Robert Sitlington Sterrett (1888)

Arkeolog John Robert Sitlington Sterrett, (1851-1914) İskoç-İrlanda kökenli bir ailenin oğlu olarak Amerika’da doğmuştur (Sterrett, 2023). 1884 ve 1885 yazlarında yaptığı seyahatlerden oluşan eseri “The Wolfe Expedition to Asia Minor”, 1888 yılında yayımlanmıştır. Mersin Limanı’na gelerek Anadolu yolculuğuna başlayan Sterrett, Karaman ve Güneysınır üzerinden Koçaş Köyü’ne gelmiştir. Buradan sırasıyla Boyalı Köyü, Sarioğlan ve Kuzören Köyü’ne uğramış ve daha sonra Hadim-Taşkent yöresine geçmiştir. Daha sonra Üçpınar, Hacıyunuslar Köyü, Hocaköy Yaylası, Çat Köyü, Akçapınar Köyü, Karacaardıç Köyü, Sıristat, İsaüra, Işıklar Köyü, Hacılar Köyü, Fart Köyü ve Pınarcık Köyü’ne uğramıştır (Sterrett, 1888).

William Mitchell Ramsay (1890)

William Mitchell Ramsay (1851-1939), arkeolog olmasının yanı sıra antik çağlarda Küçük Asya’nın topografyası, antik eserleri ve tarihi konusunda zamanının en önde gelen otoritelerinden biridir. 1880 yılında arkeoloji ve coğrafya çalışmaları için Yunanistan üzerinden Türkiye’ye gelmiştir. 1882 yılında Oxford Exeter Koleji’nde, 1885-1886 yılları arasında Oxford Lincoln College’da ve Lincoln Klasik Arkeoloji’de öğretim üyesi olarak görev yapmıştır. (Ramsay, 2022). 1890 yılında “The Historical Geography of Asia Minor” adlı eseri yayımlanmıştır. 1960 yılında Türkçeye çevrilen eser o günler için değil, günümüzde de halen önemini koruyan bir çalışma olarak bilinmektedir. Anadolu’da meydana gelen dini soruların yanı sıra coğrafi bilgi yetersizliğinden kaynaklanan ve haritalara da yansıyan bazı hatalar, bu eserle birlikte giderilmeye çalışılmıştır (Gümüşçü ve Doğandor, 2020, s. 336). Çalışmada Bizans dönemi kenti Leontopolis’ten (Sıristat) söz edilmiştir (Ramsay, 1960, s. 17).

Şemseddin Sami (1889-1898)

Şemseddin Sami (1850-1904), Türk edebiyatının tanınmış gazetecisi, sözlükçü ve dil bilgini, tiyatro ve roman yazarı olarak bilinmektedir. Türk kültür hayatında tarih ve coğrafya ile dünya sahnesinden çekilmiş devletler, milletler ve ülkelerle meşhur adamlar üzerine Doğu ve Batı kaynaklarından faydalanılarak hazırlanmış olan ve Türkiye’de ilk ansiklopedi kabul edilen “Kâmûsü’l-a‘lâm” (1889-1898), adlı eseri müellifi tarafından “tarih ve coğrafya fenlerinin bir mahzen-i kebîri” olarak nitelendirilmiştir. Altı ciltlik eserin ikinci cildinde Bozkır da anlatılmaktadır (Uçman, 2010, s. 519-521).

John Murray Yayınları (1895)

John Murray yayınlarından çıkan ikinci kaynak, Charles Wilson editörlüğünde basılan “Handbook For Travellers in Asia Minors, Transcaucasia, Persia” (1895) adlı eserdir. Sıristat’a giden güzergâh Seydişehir, Karaören ve Akkise üzerinden geçmektedir. Daha sonra İsaoria anlatılmıştır.

Ali Cevad (1895-1896)

Kolağası Ali Cevad, (ö. 1914) Üsküdarlı olup, Harbiye Mektebi’nden mezun olduktan sonra İstanbul askerî mekteplerinde muallimlik yaptığı bilinmektedir (Bursalı Mehmet Tahir Bey, 1975, s. 30). Ansiklopedik türde dört cilt olarak yazdığı “Memâlik-i Osmaniye’nin Tarih ve Coğrafya Lügati” (Ceylan, 2018, s. 242-254), Osmanlı coğrafyası hakkında önemli bilgiler içermektedir. Birinci ciltte (1895/1896) Sıristad’tan söz edilmektedir.

Coğrafi Konum ve Yüzey Şekilleri

İsaoria³

Davis (1879), İsaoria bölgesinin konumuyla ilgili olarak ayrıntılı bir tasvir yapmıştır:

“Aşıklar⁴ köyünün muhtarı, bana Hadim, Alata ve Yerköprü’nün yerlerini gösterdi. Önü dolu olan ve biraz sola doğru uzanan Almadağı’nın uzun sırtıydı. Hep kuzeye doğru akan Alata nehri, sonrasında Almadağı önünden aktıktan sonra dağın doğu ucundaki derin bir vadiden geçiyor ve Yerköprü’ye akıyordu. Almadağı’nın ötesinde ve her iki tarafında, yüksek dağlardan oluşan mükemmel bir sıradağ vardı. Bulduğumuz yerin biraz sağında (yani bize göre güneyden batı tarafına doğru) Hadim’in yukarısındaki dağ olan Akdağ vardı; güney doğudan güneye kadar Alata Dağı vardı. Arazinin büyük kısmına göre kilometrelerce yukarıdaydık (s. 406). Tüm İsaoria bölgesinde olduğu gibi, dağların şekli çok tuhaftı. Gelibel’den başlayarak, Çukur, Dülgerler, Alata⁵, Hadim’de ve hatta bölge genelinde her yerde aynı engebeli, kırık, keskin bir oluşum hakimdi. Kuzey tarafındaki uçurumlara, iki noktadan erişilebiliyordu. Pusulanın görüşün engellendiği tek noktaları güney ve güneydoğu, Hadim ve Alata yönleridir. Kuzeydoğuda Karacadağ belli belirsiz, Karadağ ve Bozdağ ise açıkça seçilebiliyordu. Karaman’ın tüm ovası görülebiliyordu, sadece en kuzeyde çok uzaktaki görüş, daha yakın dağlar tarafından engelleniyordu, ancak onlar bile çok uzaktaydı. Tüm Seydişehir gölü⁶ ve etrafındaki arazi açıkça görülebiliyordu. Batıya doğru bakış, ufuk Yunt Dağı ve Geven Dağ’ın uzun çizgisi tarafından kapatılana kadar çok sayıda düşük yükseklikteki sıradağlar üzerindedir. Daha yarım saat kadar vaktim vardı ve yüksekliğin Seydişehir gölüne bakan tarafına oturup

³ İsaoria olarak isimlendirilen bölge Taşkent, Hadim ve Bozkır ilçelerinin kapladığı yer olarak kabul edilir (Bahar, 2011, s. 51). İsaoria Eyaleti’nin siyasi ve idari yapısı hakkında bkz. (Kurt, 2018).

⁴ Bugünkü Işıklar Mahallesi (Köyü) dir.

⁵ Taşkent’in Balcılar Mahallesi dir.

⁶ Bugünkü Suğla Gölü’dür.

manzaradaki birçok sıradağdan bazılarının ana hatlarını çizmeye çalıştım. Önümdeki büyük manzaranın ana hatlarını bile tamamlamayı başaramadım. Akşam olmuştu ve dağlar her geçen dakika daha da derinleşen gölgeler içindeydi. Ancak, birbiri üzerinde yükselen sıradağlar o kadar büyük ve çok sayıdaydı ki, onların hakkını vermek için bir Turner ya da Claude'un kalemi gerekirdi. Gölün ötesindeki dağlar çok yüksek, ancak şu anda üzerlerinde çok az kar var ya da hiç yok. Yeterince ıssız görünüyordular, ancak bize üzerlerinde köyler olduğu söylendi. Gölün kenarından dik ve kasvetli bir şekilde yükseliyorlardı ve ötesinde daha yüksek sıradağlar vardı. Kuzeybatıdan batıya doğru rehberimizin deyimiyle Arvana dağları uzanıyor. Bunların ötesinde, Beyşehir kasabasından çok uzak olmayan, köylülerin Anamas Dağı adını verdikleri devasa bir kar dağı var. Kuzeybatıdan kuzeye Kereli⁷ yakınlarındaki dağlar... Batıya doğru çok uzakta büyük bir dağın tepesi belli belirsiz görünüyor (belki de Pisidia'daki Bozburun)" (s. 412-420).

Davis (1879), İsaura kentinden Aycılar⁸ Köyü istikametindeki bölge için şunları aktarmaktadır: "İnerken dört güzel dağ sırası görünüyordu; Boz ve Karadağ, yakınlarda Karacadağ, zayıf bir şekilde görülebiliyor ve buhar gibi ince, yaklaşık 225 km kuzeydoğuda zar zor ayırt edilebilen, Hasan Dağı'nın çift konisi" (s. 420-421).

Davis (1879), Hacılar Köyü'nden ayrılarak doğuya doğru ilerlemiştir:

"Yol kolay, ancak ilginç değil, ardıç ve bodur meşeyle kaplı kayalık tepeler... Önümüzde çıplak, engebeli ve açık krem renginde yükselen Bozalla Dağı⁹ dışında tepeler manzarayı kesiyordu. Sol tarafımızda, Aşıklar ile aynı hizada bulunan Khunnet? köyünü geçtik ve güzel ekili bir araziye girdik. Saat 11.30'da sağımızda Kuzören'i geçtik; 12.15'te Kımık'ı; 12.45'te Sarioğlan'a vardık Sarioğlan'dan 2.45'te ayrıldık. Yol çok kolaydı. Göz alabildiğince sağa ve sola uzanan, sadece bodur meşelerle kaplı tepelerden oluşan bir bölgeden geçtik; büyük ovanın köşesine kadar, üzerinde insan yaşamayan kayalık, verimsiz bir bölge. Sürekli yağmur yağıyordu. Ovanın girişinde, sağdaki bir vadiye Armutlu köyü vardı; ovada, solda Karazengir¹⁰; ikincisi çok çıplak görünüyordu, içinde veya yakınında bir ağaç veya çalı yok gibiydi ve aynı çorak manzara tüm ova boyunca uzanıyordu" (s. 421-423).

Hamilton (2013), Tris Maden'den ayrılıp Akçapınar Köyü istikametine doğru ilerlemiştir:

"Çok geçmeden küçük yanal bir vadiye girip bir buçuk iki km boyunca kuzeybatı doğrultusunda tırmandık. Beşinci km'de, katılaşmış tortulu şist tepelerinde, sağımızda Akçapınar Köyü'nü geçtik. Üzerinde çok sayıda köyün yerleşmiş olduğu tepelerle çevrili geniş bir ovaya inene kadar daha kuzey istikamette, sayısız bahçelere verimlilik taşıyan küçük bir ırmağın kıyıları boyunca, dik ve derin bir dere yatağını indik; bu ovanın büyük kısmı otlak olarak bırakılmış".

Hamilton, son olarak Mehre¹¹'nin alçak ormanlık tepeler arasına resmetmeye değer biçimde konuştuğunu belirtmektedir (s. 661).

Bölgeyle ilgili en ayrıntılı tasviri Sterrett (1888) vermektedir:

⁷ Kireli (Hüyük), Torosların başlangıcı sayılan Anamas ile Sultan dağları arasındaki Şarkikaraağaç Ovası'nın kuzeyinde bulunan Karagedik sirtlarından itibaren Suğla Gölü'nün ötesine kadar uzunlamasına inen çukurlukta yer alır (Şimşek, 2017, s. 58).

⁸ Bugünkü Hacılar Mahallesi (Köyü) dir.

⁹ Bugünkü Bozoğlan Dağı'dır.

¹⁰ Bugünkü Karasınır Mahallesi'dir.

¹¹ Bugünkü Harmanpınar Mahallesi (Köyü) dir.

“Aşağı Koçaş’ı geçiyor ve Büyük Boyalı’ya varıyoruz. Bu noktada açık, ağaçsız bir araziye giriyoruz ve hafif bir iniş bizi güneye doğru uzanan ovadaki Sarioğlan Çiftliği’ne getiriyor. Yanal bir vadi Kuzören ile Gölcük arasında bir yönde uzanır. Kuzören Köyü, Karaçal Dağı’nın kuzey yamacında yer almaktadır” (s. 39).

Sterrett (1888), daha sonra Kuzören’den batıya doğru ilerleyerek Yukarı ve Aşağışenler’e (Hadim) uğramış (Sterrett, 1888, s. 86-89), buradan da Hadim ve Dedemköy üzerinden Hocköy¹²’e geçmiştir: *“Üç saat boyunca, Dedemköy’den yaklaşık, kuzeybatı yönünde Göksu kanyonunu takip ediyoruz. Göksu bu noktada çok dar bir kanyona giriyor ve kuzeydoğu yönünde akıyor. Kuzeybatıdaki Hocköy platosuna tırmanıyoruz ve bir saatlik yolculuktan sonra köye ulaşıyoruz” (s. 96).*

Sterrett (1888), Hocköy’den Yunuslar Köyü üzerinden Hocköy Yaylası’na doğru hareket etmiştir:

“Karabayır yakınlarında, üzerinde az önce bahsedilenlere benzer ancak daha küçük kapsamlı kalıntılar olan ikinci bir tepe vardır. Bu platoya Sinandı¹³ Ovası deniliyor ve yakın çevresinde Baybağan, Hocköy, Karabayır, Yunuslar¹⁴, Koğanlı¹⁵, Soğucak köyleri bulunuyor. Sinandı Kuzu¹⁶ Dağı’na çıkış çok dik; dağın tepesinden Göksu kanyonu, Zengibar Kalesi’nin aşağısında doğuya doğru aktığı noktaya kadar açık şekilde görülüyor. Sinandı Kuzu Dağı’nın zirvesine vardığımda, önümdeki kırsal alanın büyük bir plato, ancak çok engebeli ve inişli çıkışlı bir plato olduğunu görüyorum. Hocköy’den iki saat sonra Tufan Deresi Çayı’na ulaşıyoruz; bu çay, Dedemköy’den kısa bir mesafe sonra Göksu’yla birleşiyor. Haydar Dağını sağ tarafa alıp geniş ve çimenlik vadide yirmi dakika ilerledikten sonra iki çayın kesiştiği noktaya geliniyor” (s. 97).

Hocköy Yaylası’ndan Sırıstat’a,

“Sultanpınar Deresi’ni kırk yedi dakikada tırmanarak Tosuntaşı’na ve artık kurumuş, küçük bir göl olan Tosuntaşı Gölü’ne ulaşıyoruz. Bu noktanın kısa bir mesafe ötesinde Göksu ile Çarşamba Suyu¹⁷ arasındaki su havzası ve Çarşamba Suyu’na bağlı bir dere bulunmaktadır. Çat¹⁸’ta iki akarsu birleşir. Çarşamba Suyu dar bir vadiden aşağı inmekte ve Çat’ın kısa bir mesafe aşağısında, verimli Sırıstat vadisinin başladığı yerde sona ermektedir. Akçapınar’ın kısa bir mesafe ötesinde Suğla Gölü görünür hale gelir. Karacaardıç’ın iki köyü¹⁹ Çarşamba Suyunun iki kolu arasında kalan yüksek plato üzerinde yer almaktadır” (Sterrett, 1888, s. 97-98).

Sırıstat’tan Ulupınar’a,

“Kırk yedi dakikalık bir tırmanış bizi tekrar ulaştığımız engebeli, inişli çıkışlı, Bozkır Dağı, Göksu Kanyonu ve Sinandı Kuzu Dağı’yla sınırlandırılmış Kozağaç’a getiriyor. Böylece Tepelice, Tepearası ve Küçük Asarlık²⁰ adlı üç köyden geçerek

¹² Bugünkü Üçpınar Mahallesi (Kasabası) dir.

¹³ XVI. yüzyılda, Bozkır’a bağlı bir köy olarak görülmektedir (Tuş, 2007, s. 61).

¹⁴ Bugünkü Hacıyunuslar Mahallesi (Köyü) dir.

¹⁵ Bugünkü Kovanlık Mahallesi (Köyü) dir.

¹⁶ Üçpınar, Karabayır, Arslantaş ve Yunuslar köyleri arasında bulunan dağ, Kuztepe olarak adlandırılmaktadır (Öztürk; Karadağ; Deli, 2008, s. 23).

¹⁷ Çarşamba Suyu, Doğu ve Batı olmak üzere iki koldan oluşmaktadır. Beyşehir ve Suğla göllerinden gelen Batı kolu ile Bozkır’dan gelen Doğu kolu Mavi Boğaz’da Su Çatı denilen mevkide birleşmektedir (Bahar, 2006, s. 3).

¹⁸ Bugünkü Çağlayan Mahallesi (Köyü) dir.

¹⁹ Karacaardıççeşme ve Karaardıçcami köyleri (Şaşmaz, 2014, s. 159) günümüzde Karacaardıç Mahallesi (Köyü) Çeşme ve Cami Mahalleleridir.

²⁰ Bugünkü Küçükhisarlık Mahallesi (Köyü) dir.

Asar Dağı'nın güneybatı yamacında ve Göksu'nun sol yamacında, nehrin güneydoğuya doğru aktığı noktada büyük bir köy olan Büyük Asarlık²¹'a varıyoruz. Buradan da kuzeye Yazdam'a, oradan da doğuya, Asar Dağı'nın eteklerinde çok engebeli bir arazide yer alan çifte bir köy olan Ulupınar'a ulaşıyoruz” (Sterrett, 1888, s. 102-103).

Ulupınar'dan Hacılar'a,

“Asar Dağı'nın doğu eteğinden Hacılar'a geçtim. Hacılar'dan ayrıldıktan sonra doğuya doğru Asar Dağı'nın etrafından geçerek Karayahya'ya doğru engebeli bir tepelik araziden geçiyoruz. Buradan yüksek platodan, Sırıstat'ın yaklaşık yarım saat aşağısında, verimli Çarşamba Suyu vadisinde büyük bir köy olan Fart'a iniyoruz. Fart'ın on beş dakika aşağısında Çarşamba Suyu dar bir kanyona girer ve bu kanyon Çarşamba Suyunun Suğla Göl'den gelen koluyla birleştiği yere kadar devam eder” (Sterrett, 1888, s. 122).

Çarşamba Çayı'nı takip ederek Pınarcık Köyü'ne giden Sterrett (1888), buradan tekrar batıya doğru hareket etmiştir:

“Fart'tan ayrıldıktan sonra, Çarşamba Kanyonu'nun sağ yamacını tırmanarak, bir saatten biraz fazla bir sürede, Çarşamba Suyu adı verilen iki akarsuyun (Çat, Sırıstat, Fart'tan geçen Çarşamba Suyu ve Suğla Göl'den gelen Çarşamba Suyu) birleştiği yerin üzerindeki platoda yer alan büyük bir köy olan Pınarcık'a ulaşıyoruz. Bana göre, iki akarsuyun birleştiği yerin altındaki nehir Çarşamba Suyudur ancak yerliler bu ismi iki kola ve birleşik akarsuya da vermektedir. Pınarcık'ın aşağısındaki Çarşamba Suyu üzerindeki köylerin Saraycık (2.5 s.), Apa (3 s.), Saray Köprüsü'nün yukarısındaki bir kayalıkta bulunan Dinek (4.5 s.), Algaran²² (6 s.) ve Alibeyköy'e yakın Çarşamba Köprüsü (7-8 s.) olduğu söylenmektedir. Pınarcık'ın doğusundaki arazi çok engebeli ve ürkütücü olup, Çarşamba Suyu göz alabildiğine uzanan derin bir kanyondan akar. Pınarcık'tan dik zikzaklar çizerek alçalıyoruz ve Çarşamba Suyunun Sırıstat kolunun birleşme noktasının kısa bir mesafe yukarısından geçiyoruz. Kanyonun sol yamacının tepesine ulaştığımızda, önümüzde buğdayla dalgalanan, inişli çıkışlı yüksek bir plato buluyoruz. Sazlı, Saviran²³ ve Bademli²⁴ köylerini geçerek düzlükten inmeye başlıyoruz. Sonunda Çarşamba Suyunun Suğla Göl kolu Balıklava²⁵'nin kısa bir mesafe yukarısında bir köprüyle geçiyoruz. Bu noktada nehrin indiği vadi geniştir, ancak köyün hemen altında dar bir kanyona girer ve yukarıda görüldüğü gibi, Pınarcık yakınlarındaki iki akarsuyun birleştiği yerin altında kilometrelerce devam eder” (s. 124).

Sterrett (1888), daha sonra Akkise, Karaören, Yalılıyük, Sandı²⁶ (Arasögüt), Eldivan²⁷, Ahırlı Pazar²⁸, Karacakuyu, Kayacık, Çiftlikköy ve Arvana²⁹ üzerinden Çarşamba Çayı'nın kaynağını bulmak için Sorkun Köyü'ne gelmiştir:

“Bugünkü yolculuğumuzun amacı, mümkünse Çarşamba Suyunun güney kolunun kaynağını bulmaktır. Arvana'dan ayrıldıktan hemen sonra Kabukla Belen Dağı'na

²¹ Bugünkü Hisarlık Mahallesi (Köyü) dir.

²² Çumra'nın Yenisu Mahallesi (Köyü) dir.

²³ Sobran olarak bilinen köyün bugünkü adı Bağyurdu'dur.

²⁴ Bugün Ahırlı ilçesine bağlıdır.

²⁵ Bugün Ahırlı ilçesine bağlıdır.

²⁶ Yalılıyük'ün Arasögüt Mahallesi'dir.

²⁷ Ahırlı'nın Erdoğan Mahallesi'dir.

²⁸ Bugünkü Ahırlı ilçesidir.

²⁹ Seydişehir'in Çatmakaya Mahallesi'dir.

tırmanış başlar; son derece diktir ve tırmanış yaklaşık iki saat sürer. Zirveye ulaşıldığında, önümüzde, batıda Gök Dağ tarafından sınırlandırılmış, neredeyse engebeli bir düzlük yer almaktadır. Gök Dağ, hâlâ yoğun bir şekilde karla kaplı olan Geyik Dağı kadar yüksek değildir, sadece birkaç parça kar vardır. Gök Dağ tek bir zirve değil, Beyşehir Gölü'nün hemen güneyinde sona erene kadar kuzey-kuzeybatı ve güney-güneydoğu yönünde uzanan uzun bir dağ silsilesidir. Tınaz Dağı, Gök Dağ silsilesine paralel değildir, ancak kısa rotasında kuzeybatı ve güneydoğuya uzanır. Kabukla Belen Dağı'nın zirvesinden ayrıldıktan sonra, yaklaşık güneye yönelen bir Çay rotasını takip ediyoruz. Bir saatlik yolculuk bizi suyun yeraltında bir çıkış aradığı Düden'e getiriyor. Bir saat sonra Gök Dağ'ın hemen eteklerinde uzanan geniş bir vadiye iniyoruz. Sürle³⁰ Çay adı verilen büyük bir dere güneyden gelir ve aşağıya indiğimiz Çay ile birleştikten sonra, birleşik dere Gök Dağ'ın altındaki bir Düden'de kaybolur. Böylece tüm bu bölgedeki suyun yalnızca bir yeraltı çıkışı olduğu ve dolayısıyla Çarşamba Suyunun kaynağının başka bir yerde aranması gerektiği görülecektir. Kış aylarında yaşanmaz olan bu vadi, Sırtstat çevresindeki neredeyse bütün köylerin sürüleri için yaz aylarında otlak sağlamaktadır. Sürle Çayı'ndan güneye doğru yarım saatlik bir yolculuk bizi Gök Dağ'ın eteklerinde yer alan iki küçük göle -Sülük³¹ Göl ve Dipsiz Göl-götürür. Her iki gölün çapı yaklaşık kırk beş metredir. Sülük Göl sığdır ve sızlıklarla doludur; suyunun gideğeni yoktur. Dipsiz Göl, adından da anlaşılacağı üzere çok derindir. Buradan çok az su akmaktadır; ancak Dipsiz Göl'ün hemen güneyinde, Dipsiz Göl'den gelen suyla birlikte Sürle Çayı'nın batı kolunu oluşturan büyük bir kaynak bulunmaktadır. Bu vadideki çobanlardan Dipsiz Göl'ün yaklaşık bir buçuk saat güneydoğusunda Sarot Göl adında bir göl daha olduğunu öğrendim. Sarot Gölü'nün bu mevsimde kuru olduğu söylenir, ancak hemen yakınında Gök Dağ'ın eteklerinden Çarşamba Suyu fışkırır. Daha sonra Sarot Göl'ün iki buçuk saat uzaklıkta olduğu Sorkun'daki köylülerce de doğrulandığı için bu bilginin doğru olduğuna inanıyorum. Buradan kuzeydoğuya doğru ilerleyerek vadiyi geçiyor, Sürle Çayı'nın doğu koluna ulaşıyoruz. Yirmi dakika daha yükselerek, üç köye -Orta, Yukarı, Aşağı Sorkun- doğru uzun bir inişe başlıyoruz. Yukarı Sorkun, Çarşamba Suyunun bir yan kolu üzerinde; Orta Sorkun, Çarşamba Suyu üzerinde, iki akarsuyun birleştiği noktanın üzerinde; Aşağı Sorkun ise birleştiği noktanın altındadır” (s. 129-136).

Son olarak Sorkun'dan Akkise istikametine gitmek için yola çıkan Sterrett (1888), Dere Köy üzerinden son olarak Mehre Köyü'ne uğramıştır: “Çarşamba Suyunun vadisinden Dere'ye iniyoruz. Burada vadiyi terk ediyor ve kısa bir mesafe boyunca Çarşamba Suyunun iki kolu arasında uzanan platoya çıkıyoruz. Bundan sonra (Mehre) bölge inişli çıkışlı, hasat edilmiş ekili arazidir. Mehre Çayı kuzeydoğuya akar” (s. 136-137).

Bozkır

Kâtip Çelebi'nin (1145) Bozkır'ın konumu hakkındaki gözlemleri şöyledir:

“Bozkır; Aladağ, Alanya, Silifke ve Bivlavgond³² arasında 32 köye sahip bir kazadır. Konya'ya bir buçuk menzil ve Seydişehir'in kuzeybatısı konak yeridir ova

³⁰ Muhtemelen Sülek Çayı'dır.

³¹ Muhtemelen Sülek Gölü'dür.

³² Bugünkü Taşkent ilçesidir.

ve dağdır. Bu kaza Seydişehir nahiyesine bağlıydı. Aygıra³³ Nehri derler, Sorkun yaylasından çıkar Suğla 'ya akar" (s. 619).

Hamilton (2013), Tris Maden³⁴'i "kireçtaşı uçurumları eteğine mevzilenmiş" (s. 659), Sterrett (1888) ise Sırıstat³⁵'i, "Çarşamba Suyu üzerinde, sarp bir tepenin eteklerinde güzel bir konuma sahiptir" şeklinde (s. 98) tasvir etmektedir.

Hamilton'un (2013) Çarşamba Çayı ile ilgili aktarımları şu şekildedir:

"Nehir, güneydeki dağlarda altı saatlik mesafede Çarşamba adında bir yerde doğuyor. Kaynağından iki saat kadar sonra kendisini bir ovada kaybettiği fakat daha aşağıda tekrar ortaya çıktığı söyleniyor. Tris Maden'den kuzey yoluyla kuzeydoğu yönünde, Alibeyköy ve Çumra yakınında Konya ovasına girdiklerinde Beyşehir ve Seydişehir gölleri içinden akan nehre katılana kadar çok kıvrımlı bir yatağa sahip. Ancak şimdilerde, bu yerden aşağıya 9-11 km fazlasına ulaşamaz çünkü bahçe sulama işlerinde tamamen emiliyor; Beyşehir gölünden gelen nehre katılması sadece kışın gerçekleşiyor" (s. 659).

Ahmed Rifat (1299), Bozkır ile ilgili olarak şunları aktarmaktadır:

"Konya'nın on sekiz saat güneybatısında, Sırıstad namıyla ünlü, bir kaza merkezidir. İçinde Bozkır Pınarı namıyla cereyan eden pınar, kasabanın batısında ve üç saat başlangıcındaki Karacahisar karyesi civarındaki dağdan çıkıp, kazaya tabi Fart³⁶ ve Pınarcık köylerinden geçerek Belviran³⁷ nahiyesi dâhilinde sona erer ve Beyşehir Gölü'ne karışır" (s. 155),

Şemseddin Sami'ye (1889) göre ise,

"Konya vilayeti ve sancağında livanın batısında bir kaza olup, merkezi Sırıstat kasabasıdır. Kuzeyi Beyşehir, doğusunda Konya ve Karapınar, güneyi Hadim kazalarıyla, batısı dahi Teke sancağıyla sınırlı ve çevrilidir. Arazisi kısmen dağlık olup, güzel ovaları dahi bulunur. Suğla gölü bu kazada olup, merkez kaza içinden geçen nehir Hadim dağlarından ve Belören nahiyesinden gelen diğer iki çayla birleştiğinden sonra bu göle bağlı olur" (s. 585).

Ramsay'e (1960) göre,

"İsauria'daki Leontopolis³⁸ şehri de İsauropolis şehrinin piskoposuna tabiydi (s. 98). Leontopolis, İsauropolis'e o kadar yakındı ki, Zeno, -bir şehir, bir piskopos-kaidesine rağmen, Leontopolis'le İsauropolis'in tek bir piskopos tarafından temsil edilmelerini emretti. Bugünkü Sırıstat olduğu şüphesizdir" (s. 410).

Ali Cevad'e (1313) göre,

"Bozkır, Konya vilayeti ve livasında ve sancağın batı sınırında bir kazadır. Kuzeyinde Beyşehir, doğusunda Konya, güneyinde Hadim kazaları, batısında Teke sancağıyla çevrilidir. Arazi kısmen dağlık ve kısmen düz oavadan ibarettir. Suğla

³³ Çamlı tepenin hemen kuzeyinde, Hanboğazi'nin ve devamınca Sarot denilen çukurluğun batan suları 5-6 km kadar ileride, Karacahisar köyünün üstünde açığa çıkmakta (Aygır Pınarı) ve Çarşamba suyunun esas başını oluşturmaktadır (Bahar, 2016, s. 10).

³⁴ Bugünkü Bozkır ilçesidir.

³⁵ Bugünkü Bozkır ilçesidir.

³⁶ Bugünkü Yolören Mahallesi (Köyü) dir.

³⁷ Bugünkü Sarıoğlan Mahallesidir.

³⁸ Leontopolis'in yeri maalesef kesin olarak tespit edilememiştir. Konu hakkında ayrıntılı bilgi için (Kurt ve Bulut, 2019, s. 103).

Gölü, kaza dairesi dahilinde olup merkez kaza olan Sırıstad kasabasından geçen Çarşamba Çayını alır” (s. 211).

İsaura

Hamilton (2013), İsaura kentinin konumu ile ilgili aktarımları şu şekildedir:

“Elmasun³⁹’dan sekiz saat daha batıda Ulupınar ve Hacılar köyleri yakınlarında yüksek bir tepenin doruğundadır. İsaura 37° 10' K. enleminde bulunuyor. İsaura kenti, Toros ile Konya ovaları arasındaki en yükseltili sarpın en yüksek zirvelerinden biri üzerine inşa edilmiş olması nedeniyle deniz seviyesinden 1200-1500 m’den daha az yükseltide duruyor olamaz. Kuzeyde Konya ovaları, doğuda Karadağ ve Allah dağları, güneyde Toros Dağı ve batıda Seydişehir gölü olmak üzere geniş bir görüş alanına hakimdir. İsaura harabelerinin konuşlandığı tepeler genelde kalın yataklı, güneybatı eğimli ve bazen epeyce çarpık olan killi şist yatakları ile kaplı mavi ve sarı yarı kristalimsi kireçtaşından meydana geliyor” (s. 654-659).

Texier (2002), İsaura kentinin konumundan şu şekilde bahsetmektedir:

“Amyntas’ın, İsaura Nova adı altında yıktırıp tekrar yaptığı eski İsaura şehri, Zengibar⁴⁰ adındaki köyün yakınındadır. Kuzeyi Konya ovası, güneyi Toros, doğusu Karadağ ve Aladağ, batısı Seydişehir gölünü ayıran silsiledir” (s. 299).

Kiepert ise bölgeyle ilgili olarak “İsaura kalıntılarının bulunduğu ve halen gümüş, bakır ve kurşun çıkarılan Bozkır Dağı, bu platonun üzerinde konik bir şekilde batıya doğru yükselir” (s. 31) şeklinde ifade etmiştir.

1854 tarihli çalışmada “İsaura kenti, Beyşehir Gölü ve Konya Ovası’na kadar uzanan geniş bir manzaraya hâkim, yüksek bir tepeler silsilesinin en yüksek noktasına kurulmuştur” (“A Handbook for”, 1854, s. 210-213) şeklinde ifade edilmiştir.

Sterrett (1888) ise İsaura ile ilgili olarak şunları aktarmaktadır:

“İsaura Vetus’un üzerinde bulunduğu Asar Dağı yüksek ve neredeyse tamamen izole bir dağdır; her yönden kilometrelerce görülebilir. Asar Dağı çevreleyen arazi neredeyse yüksek bir platodur, ancak oldukça dalgalıdır. Günümüzde Gök Su olarak adlandırılan nehir güneybatıdan gelir ve Asar Dağı’nın eteklerinde aniden güneydoğuya doğru akmaya başlar. Şimdi Gök Su, kayalıkları 30-40 m yüksekliğinde olan bir kanyonda yer almaktadır (s. 151). Kent, eteklerinden bakıldığında yüksek görünmeyen ama yine de çok yüksek olması gereken bir dağın tepesinde yer alıyordu. Kent, her yerden görülebiliyor ve Palaea İsaura’dan her yöne doğru manzara belki de şimdiye kadar gördüğüm en geniş ve muhteşem manzardır” (s. 111).

Nüfus

Ahmet Rifat H.1299/M.1881-1882 yılında Sırıstad’ın nüfusunun, yedi yüz, kazanın ise on bin iki yüz doksan üç kişi olduğunu belirtmektedir. (Ahmed Rifat, 1299, s. 155).

Semşeddin Sami, 1889 yılında Sırıstad ve Belören’in nahiyesiyle beraber tamamının otuz altı bin kişi olduğunu söylemektedir. (Şemseddin Sami, 1889, s. 585).

Ali Cevad ise H. 1313/M. 1895-1869 yılında Belviran ve Kireli nahiyeleriyle beraber kırk dokuz bin üç yüz on dokuz olarak aktarmaktadır⁴¹. (Ali Cevad, 1313, s. 211).

³⁹ Bugünkü Güneysınır ilçesidir.

⁴⁰ Zengibar bugünkü kalenin adı olup, kaleye komşu Ulupınar, Işıklar ve Hacılar köyleri bulunmaktadır.

İktisadi Yapı

Hamilton (2013), Tris Maden'in ekonomik yapısıyla ilgili olarak *"Başta gelen meşguliyeti, on saatlik uzaklıkta bulunan güneydeki dağlardan ham halde aşağıya indirilen kurşun cevherinin tasfiyesi. Yıllık 800-900 okkadan fazla üretmiyorlar ve sadece kışın çalışıyorlar"* (s. 659-660). Benzer bilgi John Murray Yayınlarında da (1854) geçmektedir (*"A Handbook for"*, 1854, s. 213). 19. yüzyılın sonunda ise kilim, aba, sahtiyan, (Şemseddin Sami, 1889, s. 585; Ali Cevad, 1313, s. 211) tüfenk ve tabanca gibi şeylerden ibarettir. (Şemseddin Sami, 1889, s. 585).

Tarım ve Tarımsal Ürünler

Kâtip Çelebi, Bozkır'ı *"Meyveden armudu ve eriği çoktur. Bağları yoktur"* şeklinde tasvir etmektedir.

Hamilton (2013), Sarıoğlan'dan geçip bölgenin toprak yapısından bahsetmiştir:

"Saroklan⁴² Köyü içinden geçip arpanın henüz kesilmediği ya da daha ziyade çekilmediği, yaban armut ağaçları ile beneklenmiş zarif ekilebilir bir ovaya indik. Köylüler öylesine kör oraklar kullanıyorlardı ve toprak o kadar hafif ve kuruydu ki bitki topraktan kökü ile birlikte çıkıyordu; hatta bazen orak da kullanır gibi davranmayı elleriyle tüm bitkiyi çekiyorlardı" (s. 659).

Hamilton (2013) Ulupınar Köyü ile ilgili olarak ise *"elmalarını söylemeden de geçmemek lazım; nispeten küçükler fakat çok tatlı ve kokulular"* demektedir (s. 659).

Şemseddin Sami ve Ali Cevad Bozkır ile ilgili olarak şunları aktarmışlardır: *"Arazisi verimli olup, çeşitli hububatı ile Afyon, meyve ve sebzelerin her çeşidi vardır"*⁴³ (Şemseddin Sami, 1889, s. 585; Ali Cevad, 1313, s. 211).

Kültürel Hayat

Sterrett (1888), Hocaköy ile ilgili olarak köyde cuma günleri bir pazar kurulduğunu ve köyün çoğu zaman sadece Cuma'yı pazarı olarak adlandırıldığından söz etmektedir (s. 96).

Yeme-İçme Kültürü

Davis (1879), gittiği Aşıklar Köyü'nde gördüğü misafirperverliği şu şekilde aktarmaktadır: *"Aşıklar Köyü muhtarı bizi gerçekten nazik bir şekilde karşıladı. Ayran ve bulgur çorbası, mükemmel yoğurt ve ballı bir tatlıdan oluşan akşam yemeği hazırladı"* (s. 406).

Efsaneler

Davis (1879), Hacılar Köyü'nün ismi ile ilgili şu efsaneyi aktarmıştır: *"Bana köylerinin adının nereden geldiğini anlattılar. Karaman sultanlarından birinin zamanında, köyün reisinin ayakları ayı ayağı gibi olan bir çocuğu doğmuş ve bunun sonucunda Aycılar, aylar köyü adı benimsenmiştir"* (s. 421). Sterrett (1888) ise köyün adını Hacılar olarak duyduğunu ifade etmektedir (s. 122).

⁴¹ Bozkır kazasının 1831 yılındaki nüfusu yedi bin beş yüz doksan üç (Nokutlu, 2019, s. 4), 1285/1868 yılında on bir bin yedi yüz üç (KVS, 1285, s. 86; Topkaya, 2007, s. 18), 1286/1869 yılında on üç bin altı yüz yirmi dört (KVS, 1286, s.86; Topkaya, 2007, s. 20), 1302/1884-1885 yılında Belviran ile birlikte on dokuz bin iki yüz doksan (KVS, 1302, s. 69), 1304/1887 yılında otuz yedi bin sekiz yüz üç (KVS, 1304, s. 119; Topkaya, 2007, s. 22), 1305/1888 yılında bir yıl içinde herhangi bir değişiklik olmamıştır (Topkaya, 2007, s. 23). 1322/1914 yılında Bozkır kazasının nüfusu elli dört bin yüz otuz yedi kişidir (KVS, 1322, s. 332; Topkaya, 2007, s. 24).

⁴² Bugünkü Sarıoğlan Mahallesi'dir.

⁴³ 1840 tarihli Temettü'at Defterine göre kaza halkının geçim kaynağı ziraat ve hayvancılığa dayanmaktadır. Ziraat yapılan araziler; bağ, bahçe, su basar tarla, ednâ tarla, alâ tarla, evsât tarla ve arpalık tarladır (Tosun, 2013, s. 9).

Mimari Yapılar ve Yerleşimler

Ali Cevad, H. 1313/M. 1895-1896 yılında Bozkır kazasında⁴⁴ 65 cami, 48 mescit, 9 değirmen, 7 fırın, 107 mektep, 15 medrese, 47 çeşme ve sebil olduğunu belirtmektedir (Ali Cevad, 1313, s. 211).

Sırıstad Kalesi

Şikarî (2005), Sırıstad Kalesi'yle ilgili olarak Karamanoğlu Alâeddin Bey'in, otuz bin askerle Beyşehir'den geçip Sırıstad Kalesi'ne geldiğini ve otuz bin askerle yirmi sekiz gün kuşattıysa da alamadığından bahseder. Kale Beyi'nin Galinca isimli bir zat olduğunu da ekleyen Şikarî, kalenin sonunda alındığından söz etmektedir (s. 169).

İsaura Kenti (Zengibar Kalesi)

Strabon (2000), kentle ilgili olarak şunları aktarmıştır:

“Torosların yakınındaki İsaura'da Lykaonia'ya dahildir. Burada aynı ismi taşıyan ve birine İsaura Palaia, diğerine de İsaura Nova denen, iyi tahkim edilmiş iki köy vardır. Her iki İsaura'da Amyntas'ın elinde bulunuyordu. Amyntas İsaura Palaia'yı tahrip ettikten sonra, aynı yerde kendisi için kralî bir ikametgâh yaptı. Fakat orada inşa ettirdiği surun tamamlanmasını göremedi” (s. 568-569).

Stephanos (1849), İsaura'yı şu şekilde tanımlamaktadır: *“İsaura, cinssiz bir İsauria kentidir. İsauria ise Lykaonia ile Kilikia arasında, Toros Dağı'ndadır”* (s. 322).

Ammianus Marcellinus, İsaura'nın çok önceleri oldukça muktedir olduğunu ve uzun zaman önce yok edici bir isyanla yıkıldığını, eski ihtişamından zoraki pek az iz gösterdiğinden bahsetmektedir. (Clark ve Traube ve Heraeo, 1910, s. 23; Ergin, 2013, s. 266-268).

19. yüzyılda İsaura kentini görmek için gelen seyyahların Hacılar, Işıklar ve Ulupınar köyleri üzerinden geldiği anlaşılmaktadır.

Texier, İsauria'yı Küçük Asya olarak isimlendirilen Anadolu'nun idari birimlerinden biri olarak göstermiştir (Texier, 2002, s. 15).

Nekropoller⁴⁵

Hacılar Köyü üzerinden kente gelen Hamilton (2013), nekropol hakkında şunları söylemektedir: *“İyi yontulmuş mermer bloklarından yapılmış ve harçsız bir araya getirilmiş ve üst karakterde mezarlar görüntüsü veren bazı küçük yapı kalıntıları güney-güneydoğu yönündeki kent surlarının dışında kalıyor”* (s. 654). Texier'e (2002) göre bu bölüm kentin güneydoğusundaki girişini oluşturmaktadır. *“Bomos tarzı mezarlar taşa oyulmuş birkaç basamakla yüksektedir. Cenaze yemeğine özgü kaplar Likya eserlerindeki gibi burada da görülür. Çoğu harap olan mezar taşları; aslanpençeleri, madalyonlar ve çiçeklerle süslenmiştir”* (s. 299). Üzerinde haçlar bulunan bu mezar taşları kentin Hıristiyanlık çağlarında iskân edildiğini kanıtlamaktadır (A Handbook for, 1854). Hamilton (2013) şöyle devam etmektedir:

“Tamamı çökmüş yapıların kendileri, çoğu hâlâ eksiksiz ve üst basamağın ön kısmının içinin antik tiyatro koltukları gibi boşaltılmış olduğu üç-dört adet yüksek basamakla girilen dayanıklı temeller üzerinde durmuş gibi görünüyor. Daha

⁴⁴ 1307/1889-1890 yılında Bozkır kazasında 64 cami, 34 mescid, 7 medrese, 96 sıbyan mektebi, 1 rüşdiye mektebi, 1 Rum kilisesi bulunmaktadır (KVS, 1307, s. 91). 1899 yılında Bozkır kazasında 59 cami ve mescit, 6 tekke, 18 medrese, 63 mektep, 1 hükümet konağı, 14 dükkan, 4 fırın, 39 değirmen ve 4 kahvehane yer almaktadır (KVS, 1317, s. 155). 1319/1901-1902 yılında Bozkır kazasında 17 medrese vardır (Salname-i Nezaret-i Umumiye, 1319, s. 844-847; Şafakçı, 2015, s. 228). 1906 yılında 1 hükümet konağı, 72 cami, 28 mescit, 10 medrese, 96 mektep, 1 kilise bulunmaktadır (KVS, 1322, s. 103). 19. yüzyılda Bozkır kazasında 15 zaviye kayıtlıdır (Şafakçı, 2015, s. 229).

⁴⁵ Kentte güney, batı ve kuzey olmak üzere üç nekropol bulunmaktadır (Altun ve Altun, 2016, s. 131-137).

küçük pek çok yapı harabeleri kentin bu kısmı civarında yatıyor. Aralarında Balpınar adında çok tatlı bir kaynak bulunuyor. Hemen arkasında bir başka dairesel yapı kalıntıları⁴⁶ ile iri kare blok yığını ortasında temiz soğuk bir su pınarı doğuyor. Bu akıntı Ulupınar köyü istikametinde kuzeybatıya doğru kentin arkasında dar bir vadiden aşağıya dökülüyor. Bu mezarların ve bağımsız yapıların çoğu, kentle güney-güneydoğu yönündeki diğer yüksek tepeleri birbirine bağlayan bir arazi boynu veya sırtı üzerine kurulmuş; üzerinde hâlâ orijinal yerlerinde duran çeşitli iri lahitler bulunuyor fakat açılmışlar ve kapakları yanlarında yerde duruyor. Bu dar sırttan dik bir tepeden yukarıya İsaura ana kapısına tarihi bir yol çıkıyor; her iki kenarında, çobanpüskülü ve çalılıklar arasında çok daha fazla sayıda mezar ve çukur var. Bazıları, üzerlerine yontulmuş iri haç işaretleri ile bu yerin Hıristiyanlığın kabulü sonrasında da önemli bir yer olmaya devam ettiğini kanıtıyor” (s. 654).

İsaura'ya Işıklar Köyü üzerinden giden tek seyyah Davis (1879) tir:

“Köyden yaklaşık on beş dakika uzaklıkta, kayalık bir zemine inşa edilmiş bir mezar veya küçük bir tapınağın⁴⁷ harabesi vardı. Yapının üst kısmının tamamı ortadan kaybolmuş, ancak iki buçuk ila üç metre uzunluğundaki tek parça yontma taşlardan inşa edilen alt kısım ile bir zamanlar sütunlarının dayandığı büyük temel taşları hâlâ duruyordu. Tepenin eteklerindeki vadide ve etrafındaki kayalık tepelerde çok sayıda kaya mezarı ve lahit; çok soğuk, berrak ve lezzetli bir suyu olan çeşmenin üzerine inşa edilmiş küçük bir yapı vardı. Kare şeklindeki kesme taştan yapılan bir kanaldan bol miktarda çıkan kaynak, ötesinde büyük bir yontma taş yığını olan küçük bir kare havuza akıyordu. Tepe tarafının biraz yukarısında, başka iki yapının kalıntıları daha vardı, belki de bunlar harçsız, büyük yontma taşlardan inşa edilmiş tapınak mezarlarıydı. Yola en yakın olanı, ince kireçtaşı bloklarından inşa edilmiş 7.18x3.58 m ölçülerinde bir dikdörtgendir. Yapının içinin her iki tarafında da heykeller için iki niş vardı ve yukarıdaki duvarda da heykeller için nişler olduğu görülmektedir. Birkaç süsleme taşı hâlâ duruyordu. Bunlar ya beyaz mermerden ya da benekli mermerden (siyah ve beyaz) yapılmış, üzerlerindeki tek süsleme ise eşkenar dörtgen bölmelerdeki çiçeklerdi. Ayrıca Korint pilastrın başlığını da fark ettim. Döşemenin 1.14 m uzağında tüm iç kısımda 0.17 m genişliğinde çıkıntılı bir pervaz vardı. Korint pilastrlar duvarın içindeymiş (üstünde) gibi görünüyor; her bir yanda iki tane vardı ve aralarında pencere ve heykel nişleri bulunuyordu. Frizin bazı kısımları hâlâ duruyordu, ancak tasarım ve işçiliği çok kalitesizdi; bir tanesinde, bir erkek geyiği öldüren avcı temsil ediliyor; avcı, geyiğin başını geri çekerek boğazını kesiyor; ancak figürlerin çizimi kabaydı. Benzer şekilde çok büyük temeller üzerine inşa edilen diğer yapı da artık sadece bir harabe yığını durumundaydı. Dik yamaçtan kentin büyük geçidine çıkan yolun her iki tarafında da çok sayıda lahit var, ancak hepsi tamamen tahrip edilmişti” (s. 408-409).

Sterrett (1888) ise Ulupınar Köyü üzerinden gitmiştir:

“Kentın kuzeybatı kapısının dışında kartallar ve aslanlarla süslenmiş birkaç kaya mezarı bulunmaktadır. Bu mezarlardan biri bir tapınağın ön cephesini simgelemektedir” (Sterrett, 1888, s. 106; “Handbook For Travellers”, 1895, s. 156). Bu kısmın en üstünde Helios'un başı, onun altında da kanatlarını kaldırmış, biri diğerinin üzerinde ilerleyen iki kartal vardır. Naos duvarının ortasında mezarın girişi vardır. Bu girişin kornişinde kabartma olarak gururla dik duran bir

⁴⁶ Bu yapı Güney Nekropolü Ayazmalı Kilise olmalıdır (Doğanay ve İşler, 2019, s. 161).

⁴⁷ Kentin Güney Nekropolü'nde yer alan kilise Bizans dönemine tarihlendirilmektedir (Doğanay ve İşler, 2019, s. 161).

aslan figürü ve kapının iki yanında öküz başları yer almaktadır. Kapının altında ise bir erkek büstü vardır. Üç basamakla mezara çıkılıyor. Yanı başında, tabii kayadan oyulmuş küçük, sağlam bir lahit vardır. Lahdin ön ve iki ucu kabartmalarla süslenmiştir. Arka taraf ve alt kısım hâlâ tabii kayaya bağlıdır (s. 106). Güneydoğu kapısından keskin bir iniş bizi iki tepe arasındaki bir geçitte lezzetli bir kaynak olan Belpınar'a getiriyor. Burada bir dizi gösterişli mezar vardır. Belpınar'dan gelen suyun aktığı küçük vadiyi takip ederek ve böylece bir zamanlar Palaea İsaura'nın taçlandırdığı dağın doğu eteklerinden geçerek, kente giden antik yolun çok sayıda izini keşfettim. Yol, iyi bir mühendislik ürünüdür ve birçok yerde güçlü dayanaklar veya istinat duvarlarıyla desteklenmektedir” (s. 122).

Sur, Kuleler⁴⁸ ve Kapılar⁴⁹

Kent surları ve kuleleri hakkında Hamilton (2013) şunları aktarmaktadır:

“İsaura, kuzeybatı ve kuzeye doğru dik ve sarp uçurumlar haricinde dört bir yanda izleri görülebilen sağlam ve iri surlarla kuşatılmış. Tepenin daha az sarp olduğu güneybatı kenarında birbirine çok yakın yerleştirilmiş kalabalık yüksek kulelerle sağlamlaştırılmış. Güneydeki ana girişi bu kulelerden şimdi yıkılmış olan iki tanesiyle korunuyor. Hepsi de ya altıgen veya sekizgenler⁵⁰. Girişin batı tarafındaki kulesindeki taş dizilerinin birinde kalkanları temsilen iki madalyon yontulmuş ya da daha doğrusu kabartma halinde bırakılmış. Hadrian kemerinin (Zafer takı) kuzeybatısında sert kayaya oyulmuş merdivenler çeşitli yerlerde görülebiliyor. Hâlâ duvarların içinde, tepelerden birinin zirvesinde sekizgen yapıda yıkık bir kule var. Diğerleri gibi aynı tarzda, fazlaca mimari süslemelerle inşa edilmiş. Böyle bir amaç için gereğinden fazla dekore edilmemiş olsaydı bir izleme kulesi olarak tasarlanmış olabilirdi” (s. 657).

Texier'de (2002) de sur ile ilgili benzer ifadeler bulunmaktadır (s. 303). John Murray Yayınlarında (1854), kulelerin altıgen olduğu ifade edilmiştir. (A Handbook for, 1854, s. 213).

Davis'te (1879) bu bölüm daha ayrıntılı bir şekilde ele alınmıştır:

“Surlarla çevrili eski kent kuzey-kuzeybatıdan güney-güneydoğuya uzanan iki ayrı tepenin üzerinde yer alıyordu. Birçok burcu olan sur hattı güney ve güneybatı yönünde uzanmakta ve yerin savunmasını tamamlamaktaydı. Kentin güney tarafındaki bu girişte, çok büyük yapıları duvarlar arasındaki bir koridorda yer alan iki kapıdan oluşmaktaydı. Giriş, yedi kenarlı bir burçla her iki taraftan da çevrelenmiş, ancak bu burçların tüm dış kısmı düşmüş ve tepenin çok aşağısında geniş harabe yığını olarak yatmaktaydı. Bu durum, neredeyse duvarın çevresindeki tüm burçlar için geçerliydi ve şüphesiz ki buna depremler sebep olmuştu. Hiç bu kadar ince ya da düzenli bir duvar işçiliği görmemiştim. Düzenli şekilde her tarafından işlenen küp veya dikdörtgen şeklindeki taşlar dönüşümlü olarak büyük ve küçük katmanlar halinde yerleştirilmiş ve aşırı hassas biçimde harçsız olarak örülmüştü. Daha büyük dikdörtgen şeklindeki taşlar ise 2.00 m uzunluğunda, 0.91 m genişliğinde, 1.44 m derinliğindeydi. Malzeme ya en sert gri kireçtaşı ya da kireçtaşı ve beyaz mermer veya beyaz damarlı porfir karışımı olan bir taştır. Sur hattı, büyük kapıdan doğuya ve batıya doğru, tepenin kenarı boyunca uzanıyordu. Büyük kapının doğu tarafında sadece bir burç (yan burçlardan biri) vardı; bundan sonra sur tepe tarafına doğru uzanmaktaydı, ancak tepenin o tarafındaki zirveleri uçurumlarla çevrili olduğundan burada sur yapılması gerekmemiştir. Kapının batı

⁴⁸ İsaura'nın surlarını ve kapılarını koruyan on dört kule vardır (Yılmaz, 1990, s. 8)

⁴⁹ İsaura'nın iki kapısı mevcuttur: Batıda Kent Kapısı ve Güneydeki Akropol Kapısı (Yılmaz, 1990, s. 9)

⁵⁰ İsaura'daki tüm kuleler dörtgen, beşgen, altıgen ve daire planlıdır (Yılmaz, 1990, s. 8)

tarafında, yaklaşık 137 metrelik bir mesafede, harabe halinde kare şeklinde bir burç vardı, sonra biraz daha ileride, kapıdakilere benzer yedi kenarlı bir burç vardı ancak bu burç üçüncü bir burcun yanında, yarım daire şeklinde bir sur temeli üzerine inşa edilmişti. Daha sonra surun içinden derin bir yarık geçiyor; bu yarık dik bir şekilde aşağı iniyor ve indikçe genişliyordu. Çok aşağıda küçük düzlükte Yazdam mezarası bulunuyordu. Bu yarığın karşı tarafında üç tane daha yedigen burç vardı, bu burçların dışa bakan dört tarafında 91 ila 137 m aralıklı mazgallar var ve yaklaşık 91 m ötede küçük yuvarlak bir kulenin kalıntıları duruyor. Sonra daha geniş ve daha sığ başka bir yarık vardı, ama bunun kenarları da yağışlar nedeniyle hâlâ dikti. Bu kısmın aşağısındaki düzlükte de Ulupınar Köyü bulunuyordu. Sur, üzerinde burç kalıntıları olan kayanın bir noktasına kadar bu yarıktan geçiyordu. Bunun ötesindeki en derin kısımda ve sur hattında ikinci bir kapı vardı, bu kapının kemeri, her iki yanında bulunan birer burçla hâlâ korunmuş ve büyük kapıdakilerle aynı plana sahip, ancak onlardan daha küçüktü. Harabelerdeki büyük bir taş, yüksek kabartmayla bir miğfer ve bir çift baldır zırh oyulmuştu, başka bir taşın üzerine ise savaş zırhı (veya deri bir cübbe?), asma çelengi ve üzüm salkımları olan bir tabak gibi de görünen bir şey oyulmuştu. Sur, son derece dik, kırık ve kayalık olan bu yarığın diğer tarafından, diğerlerinden daha iyi korunan büyük bir burca kadar uzanıyordu. Bu burçlar birkaç katlı olmalı ve burada, her bir katın kirişlerindeki delikler hâlâ duruyordu. Hepsisi de eşit derecede ince yapıydı, bunlara 3.20 m yüksekliğinde ve 1.75 m genişliğinde bir kapıdan giriliyordu ve duvarların kalınlığı ise 1.44 m idi. Bu burcun ötesinde, yükseltinin eğimi çok ani şekilde artıyordu, bu nedenle sur yapılmasına pek ihtiyaç duyulmamış, ancak yaklaşık 182 metre yukarısında küçük yuvarlak bir burç vardı. Bunun önünde uçurum dik bir şekilde alçalarak üzerinde durduğum yükseltiyi başka bir yüksek yerden ayıran çok derin bir yarığın bir tarafını oluşturuyordu. Bu yarık boyunca herhangi bir sur kalıntısı gözlemedim, ancak karşı yükseltinin eteğine yakın bir burç vardı ve tepenin yamacından enlemesine başka bir burca kadar sur kalıntıları vardı. Çok yorulduğum için bu tarafı ziyaret etmedim ve rehberimiz bunların surların uç sınırını oluşturduğunu söyledi. Güneydoğu yönündeki ve kuzeyden batıya olan çemberdeki yükseltilerin çevresinin tamamı, yalnızca iki noktadan erişilebilen derin uçurumlarla çevriliydi; çemberin geri kalan kısmı, güneydoğu yönünden ve güneyden batıya olan çemberden tahkimâtlarla korunuyordu; bu tahkimâtlara ulaşmak çok zordu ve karşılarında ikinci derecede kayalık yükselti veya dik eğimli bir arazi vardı. Tahkimatın çevrelediği iki tepeden batıdaki, genel zemin seviyesinden yaklaşık 15 m yüksekliğe kadar çıkıntı yapan dört kaya kütleli yükselmektedir. Bu kayalara taş oyulmuş basamaklarla çıkılır. Bu tepelerin ikincisinde (batıdan doğuya doğru), en yüksek noktada, temellerinden ve birkaç metrelik duvarından başka bir şey kalmayan sekizgen büyük bir kulenin kalıntıları bulunmaktadır. Mısır dışında bu kadar eski bir duvar işçiliği görmedim; taşların çoğu 2.43x0.91 m boyutlarında ve son derece titizlikle bir araya getirilmiş” (s. 408-413).

Ulupınar’dan yirmi dakikalık dik bir tırmanışla Palaea İsaoria’nın kuzeybatı kapısına ulaşan Sterrett (1888), şunları aktarmaktadır:

“Kapı hâlâ ayakta, ancak bitişik duvarlar harabe halindedir. Yapının güneydoğu kapısı hâlâ sağlam bir şekilde ayakta durmaktadır ve yapımına büyük özen gösterilmiş, taşlar özenli bir hassasiyetle ayarlanmıştır. Antik çağda moda olan duvar savunması kurallarına uygun olarak inşa edilmiştir; yani bir kulesi vardır ve yol, saldıran tarafın korunmasız tarafını açığa çıkaracak şekilde kapıya yaklaşmaktadır. Surlar Assos’unkilerden bile daha güzeldir. Taşların ve duvarların üzerinde bol miktarda taşçı işaretleri bulunur” (s. 106-122).

Kentin yapı malzemesinin çoğunun geldiği taş ocakları, surların içinde, surların güneydoğu köşesindeki bir yamaçta yer almaktadır. (Sterrett, 1888, s. 121; Handbook For Travellers, 1895, s. 156).

İsaura'daki Diğer Yapı ve Kalıntılar

İsaura kentindeki harabe halindeki yapılar kuzey-kuzeybatıdan güney-güneydoğu istikametine uzanmaktadır. Güney kapıdan farklı yönlere giden çok sayıda yol ve cadde bulunmaktadır. Sağdaki taş ocağına ve hisara giderken soldaki yol bir tapınak temelini bulduğu yapıya gitmektedir (Hamilton, 2013, s. 654; Texier, 2002, s. 303). Bu yapı kayalık bir tepe üzerinde kırk üç metre uzunluğunda ve yirmi altı metre genişliğindedir. (Texier, 2002, s. 303). Güney kapıdan çıkan üçüncü bir cadde boyunca bir sütun sırasıyla birlikte forum veya agora kalıntıları fark edilmektedir. (Hamilton, 2013, s. 655). Forumun yanındaki duvarlardan birinde bir hamam halveti ile bağlantılı olduğu anlaşılan bir kanal kalıntısı göze çarpmaktadır (Hamilton, 2013, s. 655; Texier, 2002, s. 303). Agora yanında ev temelleri, kırık sütunlar ve diğer mimari süslerden değişik türde pek çok parça bulunuyor (Hamilton, 2013, s. 657). Davis, bu sütunların agoranın yan tarafındaki üstü kapalı bir revağa ait olduğunu düşünmektedir. (Davis, 1879, s. 414). Sterrett ise burasının Stoa⁵¹ olarak kentin merkezinde yer aldığını belirtmektedir (Sterrett, 1888, s. 111). Forumun veya agoranın kuzeydoğusunda 7.30 m yüksekliğinde 5.74 m genişliğinde - İmparator Hadrian onuruna İsaura'da yaşayanlar tarafından dikilmiş- zafer takı⁵² bulunmaktadır (Hamilton, 2013, s. 655-656; Texier, 2002, s. 303). Sterrett, zafer takını Stoa'nın hemen doğusunda, kilit taşında bir haç bulunan bir yapı şeklinde tasvir etmiştir (Sterrett, 1888, s. 113; Handbook For Travellers, 1895, s. 156). Zafer takı, tek bir kemerden, İyon düzeninde ve yekpare şekilde yapılmıştır. İçine üç büyük dikdörtgen bloktan oluşan kare bir kapı inşa edilerek küçültülmüştür (Davis, 1879, s. 413-414). Hamilton surlarla zafer takının kırmızı ve sarı mermerle yapıldığı söylemektedir (Hamilton, 2013, s. 655). Davis ise zafer takının sur ve kulelerle aynı malzemeden yapıldığını belirtir (Davis, 1879, s. 414). Hamilton, zafer takının güneydoğusunda ve sütunlar caddesinin yukarısında küçük bir tiyatronun ufak göstergeleri olduğunu, takın batı ve kuzeybatısında ise bir terasa çıkan basamak kalıntıları bulunduğunu söylemektedir. (Hamilton, 2013, s. 657) Sterrett ise takın hemen doğusunda, köylülerce Manastır olarak adlandırılan bir kilisenin kalıntıları bulunduğunu belirtmektedir⁵³ (Sterrett, 1888, s. 113; Handbook For Travellers, 1895, s. 156).

Stoa'nın güneyinde, bir tepenin üzerinde, ne amaçla kullanıldığı bilinmeyen dörtgen şeklinde büyük bir yapı bulunmaktadır (Sterrett, 1888, s. 121).

Ulupınar Köyü Evleri

Hamilton (2013), köylerdeki evlerde kullanılmış olan devşirme malzemelerden bahsetmektedir:

“Ulupınar'daki evlerin duvarlarında, okunaksız daha fazla yazıt, korniş, sütun arşitravı vb. ve bazıları tuhaf elbiseli ve bir tür pantolon giyimli dövüşen ve avlanan figürleri temsil eden küçük bir kabartma ile birlikte yukarıdaki harabelerden getirilmiş çok sayıda mermer blok ve dekoratif yontular vardı” (s. 659).

⁵¹ Stoa, Roma İmparatoru Antoninus Pius döneminde (MS 166-169) inşa edilmiştir (Kurt, 2016, s. 70).

⁵² Hadrianus, Anadolu'nun güney eyaletlerini ziyaret ederek Suriye'ye kadar ilerlemiştir. Söz konusu seyahat sırasında Attaleia, Perge, Side (Ergin, 2013, s. 354) gibi bazı kentlerin imparatora anıtsal kapı inşa ettikleri iyi bilinmektedir. Zengibar Kalesi'nde yer alan ve Hadrianus'a ithaf edilen kapı da imparatorun bu kenti de ziyaret edebileceği düşüncesiyle inşa edilmiş olmalıdır (Kurt, 2016, s. 69). İmparatorun bu ziyaretleri, eyaletlerin şikayetlerinin dinlenmesini de kapsıyordu. Bunlar şikayetler sınırlarla ilgili de olup, doğal olarak yerinde görülüp karar verilmesi gereken anlaşmazlıklardı ve bazen imparatorun ziyaretine denk geliyordu (Ergin, 2013, s. 352-354).

⁵³ Zafer takıyla bir avluyu paylaşan ve Bizans dönemine tarihlenen iki kilise vardır (Doğanay ve İşler, 2019, s. 156).

Aşıklar⁵⁴ Köyü Evleri

Davis (1879), Aşıklar Köyü'ndeki evlerin mimarisi hakkında da bilgi vermiştir:

“Sert kil içine yerleştirilmiş ve büyük ardiç gövdeleriyle sıkıştırılmış büyük taş bloklardan yapılan Aşıklar Köyü, bu bölgede şimdiye kadar gördüğüm en sağlam köydü. Çatılar oldukça kalın ve sağlamdı; bu şekilde yapılması şarttı, çünkü burası yılın birkaç ayı boyunca bir ila bir buçuk metre kalınlığında karla kaplanıyordu. Ayrıca bu yüksek bölge, aşırı şiddetli bir rüzgâra sahipti. Evlerin duvarları ise yaklaşık 1 metre kalınlığındaydı. Her evin önünde, gevşek taşlardan örülmüş yüksek duvarlarla çevrili bir avlu veya kapalı alan vardı. Bunlar ağıllardı, çünkü koyunların ve sığırların kışın soğuktan ve çok sayıdaki vahşi hayvandan korunması için eve getirilmesi gerekiyordu” (s. 406).

Aşıklar (Işıklar) Köyü Çeşmesi

Davis (1879), köyde devşirme malzemeyle yapılmış bir çeşmeden söz etmektedir: *“Kaldığımız yerin biraz ilerisinde köy çeşmesi vardı, çeşmeye çeşitli antik mezar taşları yerleştirilmiş, ancak tüm yazıtları silinmiş durumdaydı”* (s. 419).

Işıklar Köyü Türbesi

Sterrett (1888), köydeki bir türbe kalıntısından bahsetmektedir: *“Belpınar'ı geçerek Işıklar'a indim ve burada bir zamanlar görkemli bir türbenin kalıntılarını buldum”* (s. 122).

Kuzören Köyü Yerleşimi

Sterrett (1888), Hadim Aşağışenler Köyü üzerinden Kuzören Köyü'ne gelirken eski bir yerleşim yerinden bahsetmektedir:

“Kuzören'de büyük bir eski köy veya kasaba kalıntılarıyla karşılaştık. Eski mezarlık çok geniş ve şu anda yıkılmış durumdaki mezarların yapımında kullanılan taşlar ise kabadır. Bu mezarlık şu anda çoğunlukla ağaç ve yoğun çalılarla kaplı, bu nedenle alanı keşfetmek isteyen kişi büyük bir dezavantajla uğraşmak durumundadır” (s. 85).

Akropolis (Hacıyunuslar)

Sterrett (1888), akropolis ile ilgili olarak şunları aktarmaktadır:

“Yunuslar⁵⁵ yakınlarındaki kalıntılar bir Akropolis üzerinde duruyor. Akropolis'in duvarı olarak tasarlanan taşlar, gerçekten bu maksatla kullanılmıyorlarsa, büyük ve hantal görünümlüdür. Birleşme noktalarındaki taşlar iyice yontulmuşken, kenar boyunca olanlar sadece kısa aralıkla yontulmuşlar tıpkı, Pitti Sarayı'nın alt katındaki taşlar gibi. Yontulmamış kısım ise çok girintili çıkıntılı ve birçok taş yontulmuş, kenar hattından 0.60 m kadar çıkıntı yapıyor. Bu taşlar, Akropolis tepesinin tüm çevresine dağılmış durumda ama bana kalırsa bunlar hiçbir zaman yerlerine konulmamış ve Akropolis'i tahkim etme planına başarıyla başlanması sonrasında, bilinmeyen nedenlerle bu plandan vazgeçilmiş” (s. 96).

Hocaköy Yaylası Yerleşimi

Sterrett (1888) görmüş olduğu yerleşim yeriyle ilgili olarak şunları aktarmıştır:

⁵⁴ Bugünkü Işıklar Mahallesi (Köyü) dir.

⁵⁵ Bugünkü Hacıyunuslar Mahallesi (Köyü) dir.

“Hocaköy Yaylası’ndan kuzeybatı yönünde yarım saat mesafedeki bir tepede eski bir köyün kalıntıları var. Bolca alçak kabartmayla süslenmiş, bol miktarda küçük ve sağlam lahitler mevcut. Bu sağlam lahitler elbette ne kemik ne de kül içerebilir; bu nedenle öylece mezar taşı olarak kabul edilmiş olmalıdır. Hiçbirinde yazıt yok ve yerin adı bilinmiyor. Gerçekten de çevredeki kırsal alanın özelliği buranın Türklerin gelişinden önce bile büyük olasılıkla bir yayla veya yazlık köy olduğunu gösteriyor” (s. 97).

Köprü

Kâtip Çelebi (1145), Morsun⁵⁶, Fart ve Sırıstan⁵⁷ (Sırıstat) köylerinde birkaç köprü olduğundan bahsetmektedir (s. 619).

Hamilton (2013), Çarşamba Köprüsü hakkında kısaca şunları aktarmaktadır: *“Şehri geçmeden önce, neredeyse tümüyle eski yapıların enkazı eski parçalardan yapılmış bir taş köprüyle nehri geçtik” (s. 659).*

Sterrett ise Çarşamba Köprüsü’nün üzerindeki bugün mevcut olmayan bir kabartmadan bahsetmektedir:

“Sırıstat’taki köprüde canlı bir av sahnesinin kabartması bulunmaktadır. Hızla kaçan bir ayıyı, dişlerini kaçan ayının sol koluna geçirmiş olan bir köpek takip etmektedir. Köpeğin hemen arkasında, kaftanı arkasında yatay olarak dalgalanan atlı bir avcı, dört ayaklı dostunun yardımına son sürat koşar vaziyettedir. Av, izleyicinin bakış açısından sağdan sola doğru ilerler” (Sterrett, 1888, s. 102; Handbook For Travellers, 1895, s. 155).

Çeşme

Hamilton (2013), Çarşamba Köprüsü’nün yanındaki bir çeşmeden söz etmektedir: *“Tris Maden’den ayrılmadan önce biri köprüünün yanındaki bir çeşmede iki yazıt kopyaladım; birincisinin, bu civarda Tauropalaea adında bir şehrin var olduğunu gösterdiği görülüyor” (s. 661).* Bozkır merkezdeki en eski çeşme, köprüünün batısında bulunan ve günümüzde anıt meydanına taşınan M. 1781-1782 tarihli yapıdır. Çeşmede Bizans devrine ait parçalar bulunmaktadır (Doğan, 2006, s. 376). Hamilton’un sözünü ettiği yazıt mevcut değildir.

SONUÇ

Bozkır ve çevresi, antik dönemden itibaren Akdeniz, Kilikya, İkonium, Lystra ve Pisidia bölgeleriyle bağlantısı olan önemli bir geçiş noktasını oluşturmaktaydı. Osmanlı döneminde ise yörede çıkartılan madenin işletilmesiyle kaza merkezinin geliştiği görülmektedir. Bu özellikleriyle Bozkır ve çevresi araştırmacıların dikkatini çekmiştir.

Seyyahlar tarafından en çok bahsedilen yer, bugün Zengibar Kalesi olarak da bilinen İsaura kentidir. Zengibar tabiri Hamilton’da, Sterrett’de ve John Murray Yayınları’nda (1895) geçmektedir. Texier’de ise Zengibar Köyü ifadesi dikkat çekmektedir. Ele aldığımız eserlerde İsauria ve İsaura kelimelerinin geçtiği görülmektedir. İsaura’nın, İsauria bölgesinin en büyük kenti olduğu anlaşılmaktadır.

Strabon eserinde iki İsaura’dan söz etmektedir. Bu tanımlama tartışmaları da beraberinde getirmiştir. Ammianus Marcellinus’un bahsettiği İsaura’nın Zengibar Kalesi değil, Bozkır veya çok yakınındaki bir yerleşim yeri olduğu düşünülmektedir. Araştırmacıların eserlerinde daha çok İsaura kelimesini kullanmayı tercih ettiği görülmektedir. Texier’de Yeni İsaura-Eski İsaura,

⁵⁶ Yolören Mahallesi (Köyü) yakınlarında bir mevki adı olarak geçen köy (Şafakçı, 2015, s. 44), günümüze ulaşamamıştır.

⁵⁷ Sırıstat Cihannümâ’da Sırıstan (سرستان) şeklinde geçmektedir.

John Murray Yayınları'nda (1895) ise İsaura Vetus'un kullanıldığı dikkati çekmektedir. Sterrett, İsaura Nova ve İsaura Vetus problemine değinmiş, İsaura Vetus'u Zengibar Kalesi, İsaura Nova'yı ise Dinorna olarak ele almıştır. İsaura kentinden detaylı olarak bahseden ilk kişi Hamilton'dur. Gezgin burada mimari, süsleme ve topografya hakkında bilgiler vermiştir. İsaura daha sonra aynı şekilde Texier, Davis ve Sterrett tarafından da ayrıntılı bir şekilde ele alınmıştır. Bölge hakkında en ayrıntılı bilgi veren bir diğer kişi Sterrett'tir. Zengibar Kalesi haricinde Kuzören Köyü, Hacıyunuslar Köyü, Üçpınar Yaylası ve Harmanpınar Köyü'ndeki eski yerleşimlerden ve mimari plastiklerden de bahsetmiştir. Davis'in ise Işıklar Köyü'ndeki konut mimarisinden bahsetmesi önemlidir.

Seyyahların eserlerinde İsaura'dan sonra en çok bahsedilen yer Sırıstat'dır. Şikârî'de Sırıstat Kalesi'nden bahsedilmektedir. Buna göre Bozkır'da 14. yüzyılda muhkem bir kale olduğu anlaşılmaktadır. Kâtip Çelebi'nin Cihannümasında Bozkır'ın 32 köye sahip bir kaza olduğundan ve Morsun, Fart ve Sırıstan'da (Sırıstat) birkaç köprü yer aldığından bahsetmektedir. Hamilton'da ise Tris-Maden olarak geçmektedir. Aynı isim, 1854 tarihli John Murray Yayınlarında da zikredilmiştir. Sterrett, bu adlandırmanın yanlış olduğunu belirtmektedir. Şikârî, Sterrett, Ahmed Rifat, Şemseddin Sami, Ramsay, Ali Cevad'ın eserlerinde ve 1895 tarihli John Murray Yayınlarında Sırıstat ismi yer almaktadır. Ramsay, Sırıstat'ın eski adının Leontopolis olduğunu belirtmektedir.

Bozkır ve çevresiyle ilgili tarih, coğrafya, arkeoloji ve sanat tarihini ilgilendiren konuları ele alan bu türden çalışmaların, bundan sonraki araştırmalara ışık tutacağı kanaatindeyiz.

KAYNAKÇA

- A *Handbook for Travellers in Turkey: describing Constantinople, European Turkey, Asia Minor, Armenia, and Mesopotamia*, (1854). Third Edition London: John Murray, Albemarle Street. Paris: Galignani; Stassin & Xavier.
- AHMED RİFAD (1299). *Lu'gât-i Târihiyye ve Coğrafiyye*, cilt. II. İstanbul: Mahmud Bey Matbaası.
- ALİ CEVAD. (1313). *Memâlik-i Osmaniye'nin Tarih ve Coğrafya Lügati*, cilt. 1. İstanbul: Mahmud Bey Matbaası.
- ALKAN, M. & Doğanay, O. (2020). *Zengibar Kalesi (Isaura) Araştırmaları -1- Antik Kaynaklar ve Epigrafik Buluntular*, İstanbul: Ege Yayınları.
- ALTUN, S. & ALTUN, Ö. (2016). Isaura Nekropollerini, H. Bahar & H. Kuyumcu & Ç. Benhür & H. G. Küçükbezi & M. Turgut & F. N. Küçükbali (Ed.) içinde, *Uluslararası Sempozyum: Geçmişten Günümüze Bozkır (06-08 Mayıs 2016)* (s. 129-146), Konya: Selçuk Üniversitesi Türkiye Araştırmaları Enstitüsü Yayınları.
- ARSLAN, A. (Nisan 2014). 19. Yüzyıl Türkiye Gezi Rehberleri. İçinde, *III. Disiplinlerarası Turizm Araştırmaları Kongresi*, (151-163). Kuşadası, Aydın: Anatolia Turizm Araştırmaları Dergisi yayınları.
- BAHAR, H. (1991). *İsauria Bölgesi Tarihi* (Basılmamış doktora tezi). Selçuk Üniversitesi.
- BAHAR, H. (1995). Konya Çevresi Tarih Araştırmaları-1: Hititler'den Romalılar'a Kadar İsauria Bölgesi. *Selçuk Üniversitesi Edebiyat Fakültesi Dergisi*, (9-10), 219-246.
- BAHAR, H. (2006). Bozkır Çevresinin Erken Çağları. *Selçuk Üniversitesi Edebiyat Fakültesi Dergisi*, (15), 97-120.

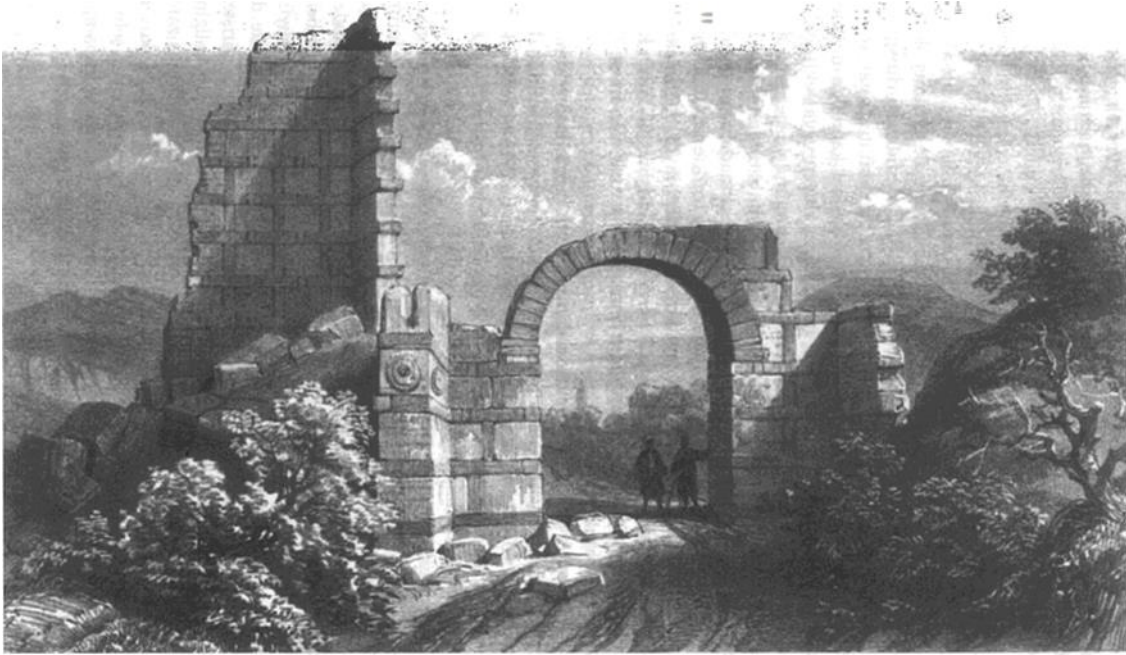
- BAHAR, H. (2007). Erken Dönemlerde Bozkır ve Çevresinin Tarihi. Mustafa Yılmaz, Ahmet Atalay, Osman Doğanay (Ed.) içinde, *Bozkır'ın Dünü ve Bugünü Sempozyumu 12 Kasım 2006* (s. 2-18). Konya: Bozkır Kültür Derneği.
- BAHAR, H. (2011). Isauria Bölgesi'nin Antik Çağdaki Yerleşim, Merkezleri. *Anadolu Araştırmaları*, (14), 51-91.
- BAHAR, H. (2016). Antik Dönemde Bozkır Jeopolitiği. H. Bahar & H. Kuyumcu & Ç. Benhür & H. G. Küçükbezi & M. Turgut & F. N. Küçükballı (Ed.) içinde *Uluslararası Sempozyum: Geçmişten Günümüze Bozkır (06-08 Mayıs 2016)* (s. 1-32). Konya: Selçuk Üniversitesi Türkiyat Araştırmaları Enstitüsü Yayınları.
- BAYRAM, M. (2021). Bizans Coğrafyası. *Ortaçağ Araştırmaları Dergisi*, IV(I), 138-149.
- BOZKURT, T. & WIMMEL, R. (2016). Bozkır-Gündoğmuş Tarihi Yol Güzergâhı Üzerine İlk Tespitler. H. Bahar & H. Kuyumcu & Ç. Benhür & H. G. Küçükbezi & M. Turgut & F. N. Küçükballı (Ed.) içinde *Uluslararası Sempozyum: Geçmişten Günümüze Bozkır (06-08 Mayıs 2016)* (s. 1490-1502). Konya: Selçuk Üniversitesi Türkiyat Araştırmaları Enstitüsü Yayınları.
- BURSALI MEHMET TAHİR BEY, (1975). *Osmanlı Müellifleri*, 3, (haz. İsmail Özen), İstanbul: Meral Yayınevi.
- CEYLAN, M. A. (2018). Ali Cevad'ın Hayatı ve Türkiye Coğrafyasına Katkıları. *Uluslararası Sosyal Araştırmalar Dergisi*, 11(61), 242-254.
- CLARK, C. ve TRAUBE, L. ve HERAEO, G. (1910). *Ammianus Marcellinus Rerum Gestarum Libri Qui Supersunt*. Vol 1, Libri XIV-XXV, Apud Wiedmannos.
- ÇAYCI, A. (2006). Osmanlı Seyyahlarının İzlenimleriyle Konya ve Çevresi. *Necmettin Erbakan Üniversitesi İlahiyat Fakültesi Dergisi* (21), 115-146.
- DAVIS, E. J. (1879). *Life In Asiatic Turkey, A Journal Of Travel In Cilicia, (Pedia And Trach(ea) Isauria, And Parts Of Lycaonia And Cappadocia*, London : Edward Stanford.
- DİA. (2022). Kiepert. içinde *Türkiye Diyanet Vakfı İslâm Ansiklopedisi*, cilt. 25. Ankara: Türkiye Diyanet Vakfı Yayınları. s. 562-564.
- DOĞAN, S. (2007). Bozkır'da Türk-İslam Devri Yapıları, Mustafa Yılmaz, Ahmet Atalay, Osman Doğanay (Ed.) içinde (s. 370-391), *Bozkır'ın Dünü ve Bugünü Sempozyumu 12 Kasım 2006*. Konya.
- DOĞANAY, O. (2016). Zengibar Kalesi (İsaura) 2010-2015 Yılları Yüzey Araştırmaları: İlk Sonuçlar ve Düşünceler. *İdil*, 5 (21), 389-408.
- DOĞANAY, O. & İŞLER, B. (2019). Zengibar Kalesi'ndeki (Isaura) Bizans Dönemi Yapılaşmasına Genel Bir Bakış. Hasan Bahar, Murat Turgut, Fatih Numan Küçükballı (Ed.) içinde *Uluslararası Taşeli Sempozyumu Tarih-Kültür-Turizm 24-26 Ekim 2019 Bildiri Kitabı*, (s. 153-172). Konya: Selçuk Üniversitesi Türkiyat Araştırmaları Enstitüsü Yayınları.
- ERAVŞAR, O. (2016). İngiliz Seyahatnamelerinde Konya. İçinde, *Seyahatnamelerde Konya*, A. Çaycı (Haz.), (s. 267-312). Konya: Konya Büyükşehir Belediyesi Kültür Yayınları.
- ERGİN, G. (2013). *Anadolu'da Roma Hakimiyeti Yönetim Direniş ve Düzen*, İstanbul: Türkiye İşbankası Yayınları.

- FERWERDA, F. F. (1997). Mersin’i Ziyaret Edenler Peder Edwin John Davis. *Kebikeç*, (5), 221-226.
- FRENCH, D. (1994). 1993 Yılı Küçük Asya Roma Yolları ve Miltaşları. İçinde, *Araştırma Sonuçları Toplantısı*, XII, 29-37.
- GÖKYAY, O. Ş. (2002). Kâtib Çelebi. İçinde *Türkiye Diyanet Vakfı İslâm Ansiklopedisi*, cilt. 25. Ankara: Türkiye Diyanet Vakfı Yayınları. s. 36-40.
- GÜMÜŞÇÜ, O. & DOĞANDOR, E. (2020). W. M. Ramsay ve Anadolu’da Tarih ve Dini Belirleyen Coğrafi Koşullar Üzerine, *Ortaçağ Araştırmaları Dergisi*, III/II, 334-355.
- HAMILTON, W. J. (2013). *Küçük Asya*, (K. Toraman, Çev.). Ankara: Midas Kitap.
- Handbook For Travellers in Asia Minors, Transcaucasia, Persia*, (1895). Charles Wilson (Ed.), London: John Murray, Albemarle Street.
- Hicri 1302 Konya Vilâyeti Sâl-nâmesi* 18, (2015). (M. Eminoglu, Çev.). Konya: Konya Büyükşehir Belediyesi.
- Hicri 1307 Konya Vilâyeti Sâl-nâmesi* 23, (2022). (M. Eminoglu ve Ş. Taşdelen Çev.). Konya: Konya Büyükşehir Belediyesi.
- KAPAR, M. A. (2019). Ortaçağ Seyahatnameleri ile Tarihî Coğrafya Eserlerine Göre Karaman ve Karamanoğulları. İçinde, *Seyahatnelerde ve Tarihî Coğrafya Eserlerinde Karaman*, M. A. Kapar (Ed.), (s. 81-115). Konya: Palet Yayınları.
- KARAOĞUZ, G. & DOĞANAY, O. (2004). I.Ö. II. Binden Bizans Dönemine Kadar Orta Anadolu’nun Güneyinden Akdeniz Kıyılarına Uzanan Yolağı Üzerine Düşünceler. *OLBA*, (10), 1-45.
- KÂTİP ÇELEBİ. (1145). *Kitâb-ı Cihannümâ*. Konstantiniyye: Matbaa-ı Amire.
- KIEPERT, H. (1845). *Memoir Über die construction der karte von Kleinasien und Türkisch Armenien in 6 Blatt*. Berlin: Kessinger Pub Co
- Konya Vilayet Salnâmesi (KVS)*. 1285, 1286, 1304, 1305, 1317, 1322, 1332.
- KURT, M. (2016). Yazıtlar Işığında Zengibar Kalesi’nde (Isaura) Roma Dönemi İmar Faaliyetleri ve Euergesia. H. Bahar & H. Kuyumcu & Ç. Benhür & H. G. Küçükbezi & M. Turgut & F. N. Küçükballı (Ed.) içinde *Uluslararası Sempozyum: Geçmişten Günümüze Bozkır (06-08 Mayıs 2016) Bildiri Kitabı*, (s. 65-86), Konya: Selçuk Üniversitesi Türkiyat Araştırmaları Enstitüsü Yayınları.
- KURT, M. (2018). MS 4. Yüzyılda Isauria Eyaleti’nin Siyasal ve İdari Yapısı. *Belleten*, 82/295, 803-828.
- KURT, M. & BULUT, E. (2019). Antik Çağda Lykaonia-Isauria Sınır Bölgesi. *Selçuk Üniversitesi Sosyal Bilimler Enstitüsü Dergisi*, (42), 100-124.
- KURT, M. (2019). 19. Yüzyıl Batı Seyahatneleri ile Tarihi Coğrafya Eserlerine Göre Antik Çağda Karaman. *Seyahatnelerde ve Tarihî Coğrafya Eserlerinde Karaman*, M. A. Kapar (Ed.) içinde (s. 11-58). Konya: Palet Yayınları.
- MADRAN, E. (1958). Seyahatnamelerde Anadolu Kenti. İçinde, *IX. Türk Tarih Kongresi (21-25 Eylül 1981)*, cilt III, 1303-1322.
- MEHMED SÜREYYA (1996). *Sicill-i Osmanî V*. (haz.: Akbayan, N.). İstanbul: Tarih Vakfı Yurt Yayınları.

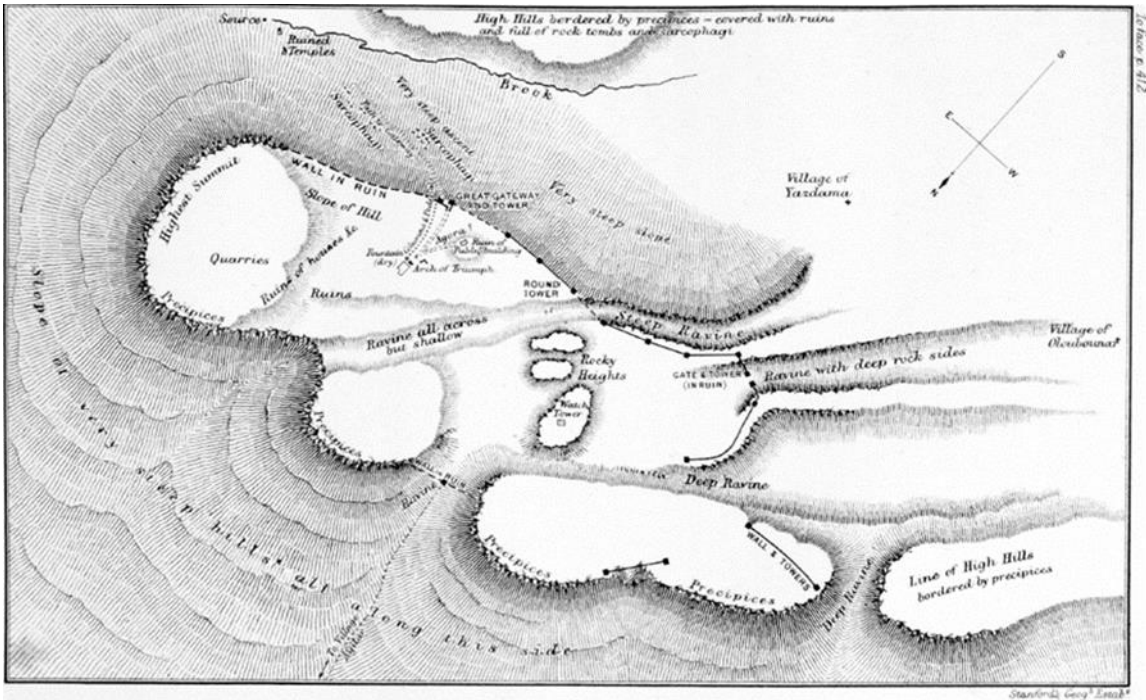
- MUŞMAL, H. (2009). *Yabancıların İzinde Osmanlı: Konya ve Çevresinde Araştırma Yapan Yabancılar (1876-1914)*, Konya: Me-sa Yayınları.
- MUŞMAL, H. (2015). Seyahatnameler ve Tarihî Coğrafya Eserlerinde Beyşehir. *Tarih Okulu Dergisi*, XXII, 161-187.
- MUŞMAL, H., USLU, F. & ÇOLAK, F. (2016). Osmanlı'nın Son Dönemlerinde Bazı Alman Seyyahlara Göre Konya. İçinde, *Seyahatnamelerde Konya*, A. Çaycı (Haz.). (s. 213-266). Konya: Konya Büyükşehir Belediyesi Kültür Yayınları.
- MUŞMAL, H. & KOÇ, E. Osmanlı Dönemi Seyahatnamelerinde ve Tarihî Coğrafya Eserlerinde Karaman Vilayeti. İçinde, *Seyahatnamelerde ve Tarihî Coğrafya Eserlerinde Karaman*, M. A. Kapar (Ed.), (s. 119-172). Konya: Palet Yayınları.
- NOHUTLU, L. (2019). *3310 Numaralı Nüfus Defterine Göre Bozkır Kazası Nüfusu* (Basılmamış yüksek lisans tezi). Selçuk Üniversitesi.
- OSTROGORSKY, G. (1999). *Bizans Devleti Tarihi*, (F. Işıltan, Çev.), Ankara: Türk Tarih Kurumu.
- ÖZTÜRK, A., KARADAĞ, M. M. & DELİ, A. (2008). Bozkır (Konya) İlçesinin Doğu ve Güneyini Kapsayan Bölgenin Stratigrafisi. *Selçuk Üniversitesi Mühendislik, Bilim ve Teknoloji Dergisi*, (23), 4, 11-28.
- PAUW, D. A. (1977). Methods of character portrayal in Ammianus Marcellinus. *Acta Classica: Proceedings of the Classical Association of South Africa*, Vol. 20. No. 1. Classical Association of South Africa (CASA), 181-198.
- RAMSAY, W. M. (1960). *Anadolu'nun Tarihi Coğrafyası*, (M. Pektaş, Çev.). İstanbul: Milli Eğitim Basımevi.
- RAMSAY, W. M. (2022, 24 Temmuz). <https://www.giffordlectures.org/lecturers/william-mitchell-ramsay>
- Salname-i Nezaret-i Umumiye*, (1319). Matbaa-i Amire.
- STEPHANOS BYZANTIOS. (1849). *Ethnika*, A. Meineke (Ed.). Stephani Byzantii Ethnicorum Quae Supersunt, G. Reimer.
- STERRETT, J. R. S. (1888). *The Wolfe Expedition to Asia Minor*, Volume III, Montana : Kessinger Publishing.
- STERRETT, J. R. S. (2023, 04 Ocak). <https://prabook.com/web/john.sterrett/3762384>
- STRABON. (2000). *Antik Anadolu Coğrafyası (Geographika: XII-XIII-XIV)*, (A. Pekman, Çev.), İstanbul: Arkeoloji ve Sanat Yayınları.
- SÜMER, F. (1995). Bozkır Tarihi Hakkında Bilgiler. *Türk Dünyası Tarih Dergisi*, 102, 9-12.
- ŞAFAKÇI, H. (2013). Tarihi Süreçte Bir Yerleşim Yerinin İsimleri: Konya-Bozkır Örneği. *Uluslararası Sosyal Araştırmalar Dergisi*, 6 (28), 340-347.
- ŞAFAKÇI, H. (2013). *Bozkır'da Madencilik (1776-1839)* (Basılmamış doktora tezi), Selçuk Üniversitesi.
- ŞAFAKÇI, H. (2015). *Bozkır Kazası Vakıfları XV.-XVI. Yüzyıllar*, Konya: Çizgi Kitabevi.
- ŞAFAKÇI, H. (2016). Bozkır ve Çevresinde Madenin Etkileri. İçinde, *Uluslararası Sempozyum: Geçmişten Günümüze Bozkır (06-08 Mayıs 2016)* H. Bahar & H. Kuyumcu

- & Ç. Benhür & H. G. Küçükbezi & M. Turgut & F. N. Küçükballı (Ed.), (s. 501-520). Konya: Selçuk Üniversitesi Türkiyat Araştırmaları Enstitüsü Yayınları.
- ŞAŞMAZ, M. (2014). *Türkiye'nin İdari Taksimati (1920-2013)*. Cilt X. Ankara: Türk Tarih Kurumu Yayınları.
- ŞEMSETTİN SAMİ. (1306). *Kâmûsü'l-a'lâm*, cilt 2. İstanbul: Mihran Matbaası.
- ŞİKÂRÎ. (2005). *Karamannâme (Zamanın Kahramanı Karamanîler'in Tarihi)*, (Haz. Metin Sözen & Necdet Sakaoğlu). Karaman: Karaman Valiliği-Karaman Belediyesi Yayını.
- ŞİMŞEK, M. (2017). Tanzimat Dönemi Osmanlı Taşra Teşkilatında Nahiye Yönetimi: Kireli Örneği. *Çatalhöyük Uluslararası Turizm ve Sosyal Araştırmalar Dergisi*, 2, 53-75.
- TEXIER, C. (2002). *Küçük Asya, Coğrafyası, Tarihi ve Arkeolojisi*, (A. Suat, Çev.), cilt III. Ankara: Enformasyon ve Dokümantasyon Hizmetleri Vakfı.
- THOMPSON, E. A. (1947). *The Historical Work of Ammianus Marcellinus*. Cambridge: Cambridge At The University Press.
- TOPKAYA, A. (2007). *Salnâmelere Göre Konya Vilayeti (Sosyo-Ekonomik ve Kültürel Yapı)* (Basılmamış yüksek lisans tezi). Selçuk Üniversitesi.
- TOSUN, R. (2013). *1256 (1840) Tarihli Bozkır Temettüat Defteri*. Konya: Palet Yayınları.
- TUŞ, M. (2007). Bozkır: Osmanlılar Dönemi. İçinde, *Bozkır'ın Dünü ve Bugünü Sempozyumu 12 Kasım 2006*. (Ed.) Mustafa Yılmaz, Ahmet Atalay, Osman Doğanay (Ed.), (s. 59-66) Konya: Bozkır Kültür Derneği.
- UÇMAN, A. (2010). Şemseddin Sâmî. İçinde, *Türkiye Diyanet Vakfı İslâm Ansiklopedisi*, cilt 38. (s. 519-523). İstanbul: Türkiye Diyanet Vakfı Yayınları.
- YAVUZYILMAZ, A. & KARAKÖK, C. (2016). Seyahatnamelerde Akşehir. İçinde, *Seyahatnamelerde Konya*, A. Çaycı (Haz.), (s. 363-426). Konya: Konya Büyükşehir Belediyesi Kültür Yayınları.
- YILDIZ, S. N. (2010). Şikârî. İçinde, *Türkiye Diyanet Vakfı İslâm Ansiklopedisi*, cilt 39. (s. 162-163). İstanbul: Türkiye Diyanet Vakfı Yayınları.
- YILMAZ, M. (1990). *Bozkır ve Çevresinin Tarihi Coğrafyası*. (Basılmamış yüksek lisans tezi), Selçuk Üniversitesi.
- YILMAZ, Ö. (2013). Osmanlı Şehir Tarihleri Açısından Yabancı Seyahatnamelerin Kaynak Değeri. *Tarih İncelemeleri Dergisi*, 28 (2), 587-614.
- YÜKSEL, E. (2019). Seyahatname ve Tarihi Coğrafya Eserlerinde Karaman (1875-1951). İçinde, *Seyahatnamelerde ve Tarihi Coğrafya Eserlerinde Karaman*, M. A. Kapat (Ed.), (s. 175-216). Konya: Palet Yayınları.
- YÜKSEL, E. (2021). Seyahatname ve Tarihi Coğrafya Eserlerinde Ermenek Kazası. *Türkiyat Araştırmaları Enstitüsü Dergisi* 70, 507-558.

EKLER



Resim 1. Hamilton'da İsaura Antik kenti



Resim 2. Davis'te İsaura Antik Kenti'nin planı

Tablo 1. Seyyahların Eserlerinde Adı Geçen Antik-Günümüz Yerleşim Yerlerinin, Yüzey Şekillerinin ve Mimari Eserlerin Listesi

	Strabon	Marcellinus (MS. 390)	Stephanos (MS. 540)	Şikârî (1584)	K. Çelebi (1648)	C. Texier (1839-49)	Hamilton (1842)	Kiepert (1854)	J. Murray Yayınları (1854)	J. Davis (1879)	Rıfat Efendi (1882-83)	J. Sterrett (1888)	Ş. Sami (1889-99)	Ramsay (1890)	J. Murray Yayınları (1895)	A. Cevad (1893-99)
Yerleşim Yeri																
Işıklar Köyü										X						
Hacılar Köyü							X			X		X				
Ulupınar Köyü							X					X				
Yazdam Köyü												X				
Hocaköy												X				
Sırıstat											X	X	X	X		
Tris Maden							X									
Bozkır					X											X
Leontopolis														X		
Çat Köyü												X				
Dereköy												X				

Sorkun Köyü												X					
Karacahisar Köyü											X						
Akça pınar Köyü							X					X					
Meyre Köyü							X					X					
Karacaardıç Köyü												X					
Karabayır Köyü												X					
Kovanlık Köyü												X					
Baybağın Köyü												X					
Hacıunuslar Köyü												X					
Kozağaç Köyü												X					
Tepelice Köyü												X					
Karayahya Köyü												X					
Küçük Hisarlık Köyü												X					
Büyük Hisarlık Köyü												X					

Bağyurdu Köyü												X				
Balık lava Köyü												X				
Sazlı Köyü												X				
Fart Köyü										X	X					
Pınarcık Köyü										X	X					
Tepe arası Köyü												X				
Arvana												X				
Alata									X							
Kireli									X							
Khunnet									X							
Kuzören Köyü									X							
Kınık Köyü									X							
Dedemköy												X				
Sarıoğlan						X			X	X			X			
Alibeyköy						X										
Çumra						X										
Sarıoğlan												X				
Apa												X				
Karasinir						X			X							
Armutlu									X							

Köyü																	
Yüze y Şekill eri																	
Dipsi z Göl											X						
Sülek Gölü											X						
Sarot Gölü											X						
Suğla Gölü						X			X		X	X					X
Beyş ehir Gölü						X											
Tosu ntaşı Gölü											X						
Çarşa mba Çayı						X				X	X						
Aygır Nehri					X												
Sülek Çayı											X						
Meyr e Çayı											X						
Sulta npına r Deres i											X						
Göks u											X						
Tufan Deres i											X						
Bozal la Dağı									X								

Alma dağı										X						
Akdağ										X						
Alata Dağı										X						
Geven Dağı										X						
Karacadağ										X						
Karadağ										X						
Bozdağ										X						
Tınaz Dağı												X				
Hasan Dağı										X						
Toros Dağı							X									
Allahdağları							X									
Sinandı Kuzu Dağı												X				
Haydar Dağı																
Kabukla Belen Dağı												X				
Gök Dağ												X				
Asar Dağı												X				
Bozkır Dağı								X				X				

Tınaz Dağı												X				
Geyik Dağı												X				
Sınandı Ovası												X				
Anti k Yerleşim																
İsaura	X	X				X	X	X	X	X		X				
Tosuntaş												X				
Hocaköy												X				
Kuzören Köyü												X				
Hacıunslar Köyü												X				
Mimari Eserler																
Sırat Kalesi				X												
İşıklar Köyü Türbe												X				
İşıklar Köyü Çeşmesi										X						
İşıklar Köyü evleri										X						

Ulupınar Köyü evleri							X									
Çarşamba Köprüsü					X		X					X				
Fart Köyü Köprüsü					X											
Morsun Köyü Köprüsü					X											
Saray Köprüsü												X				
Alibeyköy Çarşamba Köprüsü												X				
Çarşamba Köprüsü yanındaki çeşme							X									