



## Yüzüncü Yıl Üniversitesi Fen Bilimleri Enstitüsü Dergisi

<https://dergipark.org.tr/tr/pub/yyufbed>



Araştırma Makalesi

### Kültürel Mirasın Yeniden Kullanımında Çevresel ve İşlevsel Performansın Kullanıcılar Üzerinden Değerlendirilmesi: Hamamlı Konak Örneği

Fatma Seda ÇARDAK\*, Gökhan UŞMA

Alparslan Türkeş Bilim ve Teknoloji Üniversitesi, Mimarlık ve Tasarım Fakültesi, Mimarlık Bölümü, 01250, Adana, Türkiye

Fatma Seda ÇARDAK, ORCID No: 0000-0002-8232-5137, Gökhan UŞMA, ORCID No: 0000-0002-7293-123X

\*Sorumlu yazar e-posta: fscardak@atu.edu.tr

#### Makale Bilgileri

Geliş: 15.06.2023  
Kabul: 09.10.2023  
Online Nisan 2024

DOI: [10.53433/yyufbed.1315391](https://doi.org/10.53433/yyufbed.1315391)

#### Anahtar Kelimeler

Çevresel performans,  
İşlevsel performans,  
Koruma,  
Kültürel miras,  
Sürdürülebilirlik,  
Yeniden işlevlendirme

**Öz:** Bu çalışmada, yapım amacı dışında günümüzde yeni işleviyle yaşamını sürdüren bir kültürel mirasın çevresel ve işlevsel performansının belirlenmesi amaçlanmıştır. Özgün işlevini yerine getiremeyen Hamamlı Konak'a verilen yeni işlevin yapı sürdürülebilirliğine etkisinin, yeni kullanıcılarla yapılan anket sonuçlarına dayalı olarak çevresel ve işlevsel performans gibi kullanım süreci kriterleri kapsamında değerlendirilmesi amaçlanmıştır. Araştırmada, günümüzde Büyükşehir Belediyesi KUDEB ofisi olarak kullanılan binanın çevresel ve işlevsel gereksinimlerine, yapının ve mekanların adapte edilebilme düzeyi belirlenerek, yeni işlevin avantaj ve dezavantajlarının ortaya konulması amaçlanmıştır. Yeniden kullanılan binaların işlevsel performanslarının değerlendirilmesi, verilen işlevin sürdürülebilir kılınması için gerekli tedbirlerin alınması anlamında yarar sağlarken, değerlendirme ile yeniden kullanım potansiyeli olan binalarda adaptasyon sürecinde analiz edilmesi gereken bileşenler ve süreç; ulaşım, kentsel odak noktası olması, kentsel mekân oluşumu ve var olan mekânların mevcut işleviyle kullanımının yeterliliği olarak belirlenmiştir.

### Evaluation of Environmental and Functional Performance in Reuse of Cultural Heritage by Users: The Case of Hamamlı Mansion

#### Article Info

Received: 15.06.2023  
Accepted: 09.10.2023  
Online April 2024

DOI: [10.53433/yyufbed.1315391](https://doi.org/10.53433/yyufbed.1315391)

#### Keywords

Cultural heritage,  
Conservation,  
Environmental performance,  
Functional performance,  
Reuse,  
Sustainability

**Abstract:** The goal of this study is to assess the environmental and functional performance of a cultural heritage site with civil architecture. This site has been repurposed and is currently serving a new function beyond its original construction purpose. The effect of the new function given to Hamamlı Konak, which could not fulfill its original function, on the sustainability of the building was investigated and evaluated within the scope of use process evaluation criteria such as environmental and functional performance, based on the results of the survey made with new users. The research aims to reveal the advantages and disadvantages of the new function by determining the adaptability level of the building and spaces to the environmental and functional requirements of the building, which is used as the Metropolitan Municipality KUDEB office today. . Evaluating the functional performance of reused buildings is beneficial in terms of taking the necessary measures to make the given function sustainable, while the components and processes that need to be analyzed in the adaptation process in buildings with reuse potential, transportation, being an urban focal point, urban space formation and the adequacy of using existing spaces with their current function.

## 1. Giriş

İnsanlığın ortak kültürel mirası olan geleneksel yapılar, taşıdıkları anlam ile sonraki nesillere devredilmelidir. Bu yapılar üretildikleri kültürlerden etkilendikleri kadar sonraki kültürleri de etkileyen ve kent kimliğinin oluşumunda etkisi olan önemli bileşenlerdir. Bu bakımdan geleneksel yapılar, geçmiş kültürlerin nesilden nesile taşınmasında etkili olmasıyla birlikte; günümüz ve gelecekteki yapıların biçimlendirilmesi açısından da önemli bir rol üstlenmektedir.

Tarihi yapıların korunması, bu yapıların geçmişin izlerini taşımaları ve bu izlerin vasıtasıyla toplumların geçmişleriyle bağlarını güçlendirmelerinin yanında buldukları bölgeye kimlik kazandırmaları nedeniyle de önemlidir. Bu durum göz önünde bulundurulduğunda, yapının işlevinin korunmasından öte; kendisinin korunması gerekliliği açık bir şekilde görünmektedir (Ahunbay, 2013). Günümüzde de dondurarak koruma yaklaşımından öte dönemin gerekliliklerini sağlayarak yaşatma fikri öne çıkmaktadır (Pereira, 2007). Aslında, kültürel mirasa, kendisini sürekli olarak yeniden tanımlayan, sürdüren ve yeniden üreten bir unsur olarak bakıldığında, kültürel mirasın yeniden kullanımını sağlamak mümkündür (Spina, 2020). Çağdaş koruma anlayışında da sıklıkla tercih edilen yeniden işlevlendirme kavramı; bir yapının özgün işlevinin dışında farklı bir amaca yönelik kullanımınıdır. Kent kimliğinin oluşumu ve sürdürülebilirliği için yapım yeri, dönemi, tekniği, taşıdığı kültürün izleri vb. nedenlerden biri veya birkaçını barındıran kültürel mirasın korunmasına yönelik çalışmalara, çok yönlü çözüm önerileri getirilmesi amacıyla tercih edilen yöntemlerin başında yeniden işlevlendirme yer almaktadır.

Yeniden işlevlendirme, çevresel kaynakları (toprak, malzeme, enerji vb.), kültürel kaynakları (somut ve somut olmayan miras, bilgi, vb.) ve atıkları; ekonomik, çevresel, kültürel ve sosyal kaynaklara dönüştürme yeteneğine sahiptir (Spina, 2020). Kültür varlıklarını yeniden işlevlendirmede öncelik yapının koruma ilkeleri doğrultusunda özgünlüğünün korunması olmalıdır. Kullanıcı memnuniyeti ikincil amacı oluşturur. Yeni işlevde; yapının koruma ve kullanma dengesinin kurulması ve yapı ile fonksiyon uyumu sağlanması için yapının bulunduğu çevrenin şartlarıyla birlikte değerlendirilmesi önemlidir. Yeni işlev ve özgün mekanlar arasında uyum olmalıdır. Ayrıca her yapıya her işlev verilemeyeceği gibi, verilen yeni işlevin de yapının mekânsal ve çevresel potansiyeli ile bağlantılı olması gerekmektedir. ICOMOS (2013) bu tür yapıların yeniden kullanımında müdahalelerin en aza indirgenerek, uyumlu bir kullanım sağlanmasını önemle vurgulamaktadır (Yaldız & Asatekin, 2016). Özgün işlevini kaybetmiş olan kültür varlığının, belirli bir dönemde yapılan uygulamalarla yapının kullanım performansı büyük oranda yükselebilmektedir (Caterina ve ark., 2004). Bu nedenle, yapıların fiziksel özelliklerinin, yapım amaçlarından daha uzun süreli olduğu varsayılarak, kültür varlığının işlevi geliştirildiği veya değiştirildiğinde; yeni işlevin, yeni kullanıcılara uyumluluğu araştırılmakta ve kullanım süreci değerlendirme araştırmaları yapılmaktadır. Böylece kullanıcıların beklenti, ihtiyaç ve memnuniyetleri sorgulanarak; yeniden işlevin sürdürülebilirliğinin araştırılması mümkün olmaktadır.

Kültürel mirasın çevresel performansının değerlendirilmesi, yeniden işlevlendirilmesindeki başarıyı değerlendirmek için kullanılan bir kavramdır. Yapının kentsel odak olarak kullanımı, ulaşım, kentsel mekân oluşumu, yeniden işlevlendirme sürecindeki önemli faktörler olarak yer almaktadır. Bir kültürel mirasın çevresel performansının değerlendirilmesi için çeşitli araçlar ve metrikler geliştirilmiştir. Bunlar, görsel incelemeler, uzman değerlendirmeleri ve yeniden işlevlendirilen kültürel mirası deneyimleyen kullanıcılardan elde edilen geri bildirimleri içerir. Anketler, mülakatlar ve odak grupları gibi yöntemler kullanılarak kullanıcı memnuniyeti, deneyim ve algılamaları ölçülebilir. Tarihi ve kültürel değerlerin korunması, çevresel performansının temel unsurlarından biridir. Bu değerleri korumak için geliştirilen metrikler arasında tarihi detayların restorasyonu, orijinal özelliklerin korunması ve tarihi dokunun yeniden canlandırılması yer alabilir (Diaz ve ark. 2019).

Kültürel mirasın yeniden işlevlendirilmesinde sürdürülebilirliğin araştırılmasında diğer bir araştırma konusu ise kültürel mirasın işlevsel performansıdır. İşlevsel performans, bir binanın veya alanın kullanıcıların ihtiyaçlarını karşılama kapasitesini ifade eder. Yeniden kullanım sürecinde, mekânsal düzenlemeler, erişilebilirlik, kullanıcı konforu ve işlevsellik gibi faktörler işlevsel performansı etkiler. Örneğin, Diaz ve ark. (2019), kullanıcıların yeniden kullanılan bir tarihi binada konforlu bir ortam sağlama beklentilerini vurgulamıştır.

Kullanıcılar, kültürel mirasın yeniden kullanımında çevresel ve işlevsel performansı değerlendirmek için önemli bir paydaştır. Kullanıcı memnuniyeti, kullanıcı geri bildirimleri, kullanım davranışları ve algılanan çevresel kalite gibi faktörler kullanıcı değerlendirmesinde kullanılabilir. Örneğin, Aydın & Yaldız (2010), bir tarihi konak üzerinde yapılan bir vaka çalışmasında, kullanıcı

memnuniyetini değerlendirmek için anketler ve görüşmeler kullanmışlardır. Çalışma, kullanıcıların yeniden kullanılan bir tarihi yapıdaki deneyimlerini, kullanıcı memnuniyetini ve beklentilerini değerlendirmeyi amaçlamaktadır. Bu tür kullanıcı değerlendirmeleri, yeniden kullanım projelerinin çevresel ve işlevsel performansını anlamak ve geliştirmek için önemli bir araç olabilir.

Çalışmada, günümüzde gerçek işlevini kaybetmiş olup yeniden işlevlendirilen bir geleneksel konut örneği araştırılmıştır. Büyükşehir Belediyesi KUDEB ofisi olarak kullanılan ve günümüzdeki koşulları ile kullanım sonrası değerlendirmeye imkân veren Hamamlı Konak'ın değerlendirilmesinde, yapının yeniden işlevlendirme sonrası çevresel ve işlevsel boyutlarının araştırılması amaçlanmıştır. Böylece yeniden işlevlendirmede, uygun işlev seçiminin önemine dikkat çekmek ve çok boyutlu bir yaklaşımla ele alınması gereken kavramın, seçilen yapı özelinde kullanıcı görüşleri doğrultusunda vurgulanarak çalışmanın literatüre kazandırılması amaçlanmaktadır.

## 2. Materyal ve Yöntem

Çalışmada kullanılacak ölçeğin geliştirme sürecinde öncelikle literatürde\* yer alan kültürel mirasın yeniden işlevlendirilmesi ve çevresel ve işlevsel performans değerlendirilmesi üzerine yapılmış olan çalışmalar araştırılmıştır. Yapılan çalışmaların birçoğu tarihi çevre ölçeğinde olup, çalışma alanı olarak belirlenen Hamamlı Konak üzerine yapılmış detaylı bir çalışmaya ulaşılammıştır. Çalışmanın ölçeğini oluşturan ölçütler, Çizelge 1'de yer alan unsurlar dikkate alınarak belirlenmiştir. Elde edilen göstergelerin ana başlıklar altında sınıflandırılması yapılmış ve performans boyutlarının değerlendirme kriterleri belirlenmiştir.

Hamamlı Konak'ın kullanım sürecinde değerlendirme kriterleri bağlamında alanda yazarların gözlemi ile kullanıcılarla anket çalışması yapılmıştır. Günümüzde yapıyı kullanan 16 kişiye yönelik, 5 bölüm ve toplam 20 sorudan oluşan bir anket hazırlanmıştır. Birinci bölümde, kullanıcıların demografik özellikleri ve genel bina memnuniyetine yönelik sorular mevcutken, ikinci bölümde kullanıcılar, yapı kentsel odak noktası durumunun, yapı ulaşım şeklinin tespiti, yapının kentsel mekân oluşumuna katkısının tespiti olarak üç alt başlıktan oluşan yapı çevresel performansının ölçümüne yönelik soruları yanıtlamıştır. Üçüncü bölüm ise yapının işlevsel performansının tespitine yönelik sorulardan oluşmaktadır. Çizelge 1'de çevresel ve işlevsel denetim ölçeğinin ölçütleri ve değerlendirme önermeleri yer almaktadır.

Sorularda; 1- Kesinlikle Katılmıyorum, 2-Katılmıyorum, 3-Kararsızım, 4-Katılıyorum, 5- Kesinlikle Katılıyorum, şeklinde 5'li kert tipi ölçekler hazırlanmış olup; yanıtlar SPSS 22 programında analiz edilmiştir. Ölçek, alt boyut puanlarının güvenilirliklerini test etmek için Cronbach Alfa içsel tutarlılık testine tabi tutulmuştur. Cronbach (1951)'in geliştirmiş olduğu alfa katsayı yöntemi, anket maddelerinin iç tutarlılıklarının tahmini yöntemidir. Alfa katsayısı, ölçekte yer alan belirli maddelerin toplam varyanslarının genel varyansa oranı ile bulunan ağırlıklı standart değişimin ortalaması olarak tanımlanmaktadır (Ercan & Kan, 2004). Cronbach Alpha katsayısı 0 ile 1 arasında değerler ile ölçülür ve aşağıdaki değerlerde güvenilirlik sağlanmış olur (İslamoğlu & Alınacak, 2014);

$0.01 \leq \alpha < 0.40$  ise ölçek güvenilir değildir.

$0.40 \leq \alpha < 0.60$  ise ölçeğin güvenilirliği düşüktür.

$0.60 \leq \alpha < 0.80$  ise ölçek güvenilirliği kabul edilebilir seviyededir.

$0.80 \leq \alpha < 1.00$  ise ölçek güvenilirliği yüksektir.

\*Payaslı Oğuz & Aksulu, (2007). Adana Tepebağ'daki Tarihi Yerleşim Dokusunun İncelenmesi, Koruma Sorunları ve Öneriler isimli makalelerinde Tepebağ'ın yerleşim dokusu ve alanda bulunan kültürel mirasın tespiti ve tipolojileri üzerine çalışmışlardır.

Reel, (2006). Adana Tepebağ höyüğü ve çevresinin tarihsel süreç içindeki gelişiminin incelenmesi ve bölgenin günümüze yeniden kazandırılması isimli yüksek lisans tez çalışmasında Tepebağ Höyüğü ve çevresinin tarihsel süreci ve geleneksel mimari üzerine çalışmış, bölgede yaşayan kullanıcılarla anket çalışması yaparak bölgenin canlanması için bir öneri geliştirmiştir.

Akgün ve ark., (2018). Adana Tepebağ Mahallesi tarihi isimli makalelerinde Tepebağ'ın MÖ 2000'den günümüze kadarki tarihsel süreci ve yerleşim dokusunu araştırmış, Tepebağ'ın arkeolojik sit alanı olmasından kaynaklı geleneksel konutların koruma altına alınmaması ve bunun turizme etkisi üzerine çalışmışlardır.

Umar, (2011). Adana Tepebağ-Kayalıbağ kentsel ve arkeolojik sit alanı koruma projesi isimli yüksek lisans tezinde alanın tarihsel süreci ve yerleşim dokusunu dikkate alarak bir koruma projesi önerisinde bulunmuştur.

Çizelge 1. Çevresel ve işlevsel denetim ölçeğinin ölçütleri ve değerlendirme önermeleri

Performans Boyutları	Değerlendirme Kriterleri	Kaynaklar
Çevresel Boyut	Ulaşım: <ul style="list-style-type: none"> <li>Yaya-taşıtlı olarak kolay erişilebilirlik,</li> <li>Yeni işlev için otopark ve benzeri imkânların sağlanabiliyor olması</li> </ul>	Ergün & Halaç, (2021) Yaldız & Asatekin, (2016)
	Kentsel Odak Noktası: <ul style="list-style-type: none"> <li>Bölgenin kültürel tarihi değerinin vurgulanması (yörenin ve çevrenin kültürel yapısı)</li> <li>Kent bütünü içerisinde yeni işlevin kabul görebilmesi</li> <li>Bulunduğu çevre içerisinde bir tarif etme aracı olması</li> </ul>	Aydın & Yaldız, (2010) Preiser & Schramm, (2005) Lützkendorf ve ark., (2005)
	Kentsel Mekân Oluşumu: <ul style="list-style-type: none"> <li>Bulunduğu çevre ile bütünleşme</li> <li>Kent ölçeğinde çevresel karakterlere saygı</li> </ul>	
İşlevsel Boyut	<ul style="list-style-type: none"> <li>Mevcut İşleviyle Kullanımı,</li> <li>Mekânsal Olarak Yeterliliği,</li> <li>Yenilemede Yapılan Değişikliklerin Yeterliliği,</li> <li>İç Mekân Erişilebilirliği,</li> </ul>	Ergün & Halaç, (2021) Gürsoy ve ark., (2019) Yaldız & Asatekin, (2016) Aydın & Yaldız, (2010) Preiser & Schramm, (2005)

Çizelge 2. Ölçeğin puanlarına ilişkin güvenilirlik analizi

Cronbach Alpha	N
0.735	16

Elde edilen Cronbach Alpha değeri 0.735 olduğundan, ölçek istatistiksel açıdan güvenilir bulunmuştur (Çizelge 2). Puanlarda ölçekteki değişkenlere göre anlamlı farklılıklar varsa, hangi alt gruplar arasında farklılaştığını belirlemek üzere tek yönlü varyans analizi (ANOVA) ve sonrasında post-hoc Scheffé testi yapılmıştır.

Tek yönlü varyans analizi (One-way ANOVA testi), birbirinden bağımsız olan grupların ortalama değerlerindeki farkın istatistiksel açıdan anlamlı olup olmadığının teste tabi tutulmasında tercih edilen bir analiz aracıdır. “Elde edilen ANOVA istatistiği çıktısında Sig. adlı bölgedeki 0 ile 1 arasında değişen p değerini bulunur ve bu değer 0.05 değeri ile karşılaştırılır:

$p < 0.05$  ise gruplar arası anlamlı bir fark vardır.

$p < 0.05$  ise gruplar arasında anlamlı bir fark yoktur.

Eğer ANOVA analizi sonucunda gruplar arasında anlamlı bir fark çıkmış ise yani Sig. değeri 0.05'ten küçük çıkarsa bu farkın hangi gruplar arasında olduğunu bulmak gerekebilir ve bunun için post-hoc analizi yapılabilir” (SPSS, 2013).

Kayri (2009), Scheffé metodunu şu şekilde açıklamaktadır: “Gruplar arasında mümkün olan bütün doğrusal kombinasyonların karşılaştırması için Scheffé metodu geliştirilmiş olup; bu metod genel itibarıyla, en esnek ve karşılaştırılacak grup sayılarının çok olması durumunda  $\alpha$  hata payını kontrol altında tutabilen (conservative) ve gruplardaki gözlem sayılarının eşit olması varsayımını dikkate almayan bir post hoc türü olarak ele alınmaktadır” (Scheffé, 1953; Scheffé, 1959; Kayri, 2009).



### 3. Bulgular

#### 3.1. Hamamlı Konak'ın konumu, tarihi ve mimari özellikleri

Çalışmada, örnek yapı olarak Adana İli, Seyhan İlçesi, Tepebağ Mahallesi, 278 ada, 117 parselde bulunan 64 No'lu Envanter seçilmiştir. Yapı, tarihi kent merkezinde bulunan bir kültür varlığıdır (Şekil 1). Tapu kayıtlarında 466 m<sup>2</sup>, kagir ev olarak tanımlanan yapı; Adana Kültür Varlıklarını Koruma Bölge Kurulu'nun 01.06.1990 tarih ve 581 no'lu kararı ile tescil altına alınmıştır.

Yapı kentsel arkeolojik sit alanı üzerinde yer alır. Güneyinde Tepebağ Höyüğü bulunur. Kuzey, doğu ve batı yönlerindeki komşu parsellerde yapılaşma yoktur. Tepebağ Bölgesinde bulunan yapıların neredeyse tamamı tescil altındadır. Günümüzde Adana Büyükşehir Belediyesi ve Seyhan Belediyesi'nin alandaki tescilli yapıların koruma altına alınması ve yeniden işlevlendirilmesi üzerine çalışmaları bulunmaktadır. Alanda yeniden işlevlendirilen yapılar müze, sanat evi, kütüphane, atölye amaçlı kullanılmaktadır.

Hamamlı Konak konumu itibarıyla, Tepebağ'ın en yüksek noktasında bulunmaktadır. Güneyde Abidinpaşa ve kuzeyde İnönü ve batıda bulunan Cemal Gürsel Caddelerinde toplu taşıma durakları yer almaktadır. Bu caddelerin yapıya uzaklığı ortalama 300-500 m civarındadır.



Şekil 1. Hamamlı Konak'ın konumu ve çevresi ile ilişkisi.

Geç Osmanlı Dönemi, sivil mimari örneklerinden olan Hamamlı Konak (64 No'lu Envanter), iki katlı yığma-karkas yapım tekniği ile inşa edilmiş ahşap kagir bina olarak tanımlanmaktadır. Çatısı Marsilya kiremit üst örtülü ahşap çatı ile örtülüdür. Yüksek kagir duvarların çevrelediği iç avluda bulunan bir ahşap merdivenle yapının üst katına ulaşılmaktadır. Zemin katın iç avluya bakan cephesinde duvarlar geriye çekilmiş; üst kat döşeme kirişleri konsol çalıştırılarak çardak oluşturulmuştur. Çatı saçağı çardak üzerine devam ettirilerek ahşap kolonlara oturtulmuş, kolon araları kemerlerle birbirine bağlanmıştır. Ahşap hatıllı kagir örgü duvar tekniğinde inşa edilmiş taşıyıcı duvarlarda ahşap pencereler üstünde basık kemer örgüler inşa edilerek ahşap pencereler kemer boşluğunun altına yerleştirilmiştir. Taşınmaz avlusunda yan cephede kemerli, üst örtülü giriş kapısı bulunmaktadır (Şekil 2).



Şekil 2. Hamamlı Konak ve yakın çevresi.

Tescil altına alındığı dönemde, iç sofalı plan şemasına sahip olan yapının konut amaçlı olarak kullanımı devam etmiştir. Ancak yapının harap durumda olduğu ve ön kısmına niteliksiz ek yapıldığı, bahçe duvarı harpuştalarında bozulmalar ortaya çıktığı tespit edilmiştir.



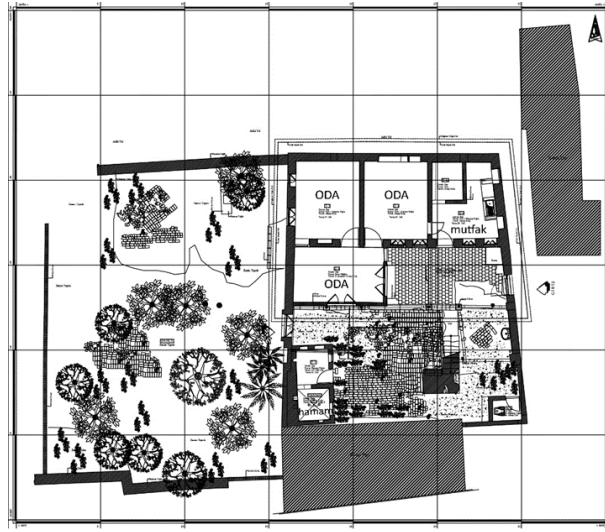
Şekil 3. Yapının batı (giriş) cephesinden ve iç avludan görünüşü.

Çalışma alanı olarak seçilen kültür mirasının konumlandığı bölge; 21.04.1994 tarih, 1807 sayılı Adana Kültür Varlıklarını Koruma Bölge Kurulu kararı ile kentsel arkeolojik sit ilan edilen 80 ha'lık alan içerisinde bulunmaktadır. Kararla birlikte yerel yönetimler başta olmak üzere, ilgili kurumlar alandaki kültür mirasına yönelik çalışmalarda bulunmuştur. Alan; şehir merkezinde yer alması ve sınırları dahilinde 266 adet tescilli yapı bulundurması nedeniyle, bölgede ticaret, kültür ve sanat aktivitelerinin geçmişteki gibi günümüzde de sürdürülebildiği bir merkez haline gelmiştir (Yıldırım, 2010).

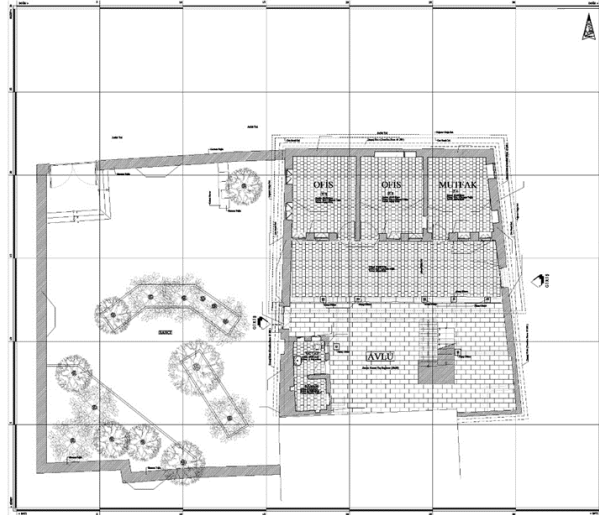
Günümüzde, yeniden işlevlendirilerek Adana Büyükşehir Belediyesi Koruma Uygulama ve Denetim Büroları Müdürlüğü Binası olarak kullanılan Hamamlı Konak'ın restorasyon çalışmaları 2016 yılında tamamlanmıştır. Tepebağ Höyüğü'nün hemen yanında bulunan yapı, konumu itibarıyla de önem taşımaktadır. Tepebağ Höyüğü'nde devam eden kazı çalışmalarında paydaşları arasında Büyükşehir Belediyesi de yer almaktadır.

Önceki işlevinde zemin katta iç avlulu, birinci katta iç sofalı ve eyvanlı geleneksel Anadolu konut mimarisine göre tasarlanan yapının (Şekil 4, Şekil 5), yapıldığı dönemde oda olarak kullanılan mekanları, yeni işlevinde ofis birimlerine çevrilmiştir (Şekil 6). Zemin katta yer alan ıslak hacimler de yine benzer amaçlı kullanım için düzenlenmiştir. Mutfak, yeni işlevde de aynı amaçla kullanılmaktadır. Avluda ana yapıdan ayrı olarak konumlanan hamam ise günümüzde ıslak hacim olarak kullanılmaktadır (Şekil 7.). Birinci katta yer alan iç sofanın bölücü panellerle ikiye ayrıldığı; kuzeye bakan kısmının ofis, güneye bakan kısmının ise karşılama ve sekreteryaya alanı olarak kullanıldığı görülmektedir (Şekil 8).

Mekanalara verilen yeni fonksiyonlar için, yapının iç duvarlarında değişiklik yapılmadan, mekanların mevcut ölçüleriyle değerlendirilmesi amaçlanmıştır.



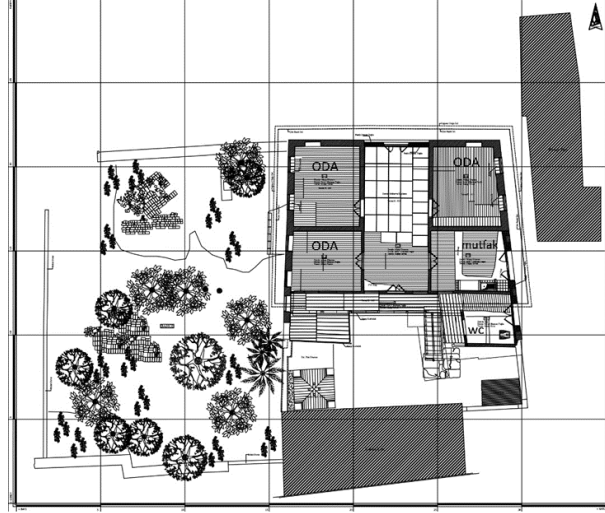
RESTORASYON ÖNCESİ



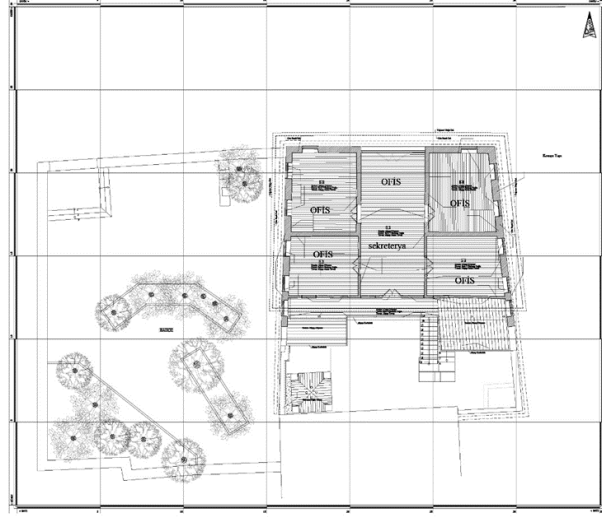
RESTORASYON SONRASI

Şekil 4. Yapının restorasyon öncesi ve sonrası zemin kat kullanımı.





RESTORASYON ÖNCESİ



RESTORASYON SONRASI

Şekil 5. Yapının restorasyon öncesi ve sonrası birinci kat kullanımı.



Şekil 6. Yapının zemin katında yer alan ofis birimleri.





Şekil 7. Zemin katta yer alan ıslak hacimler a. Mutfak b. Wc dış ve iç görünüşü.



Şekil 8. a. Müdür odası b. Ofis ve sekretarya olarak kullanılan sofa.

### 3.2. Katılımcıların demografik yapısının tespiti

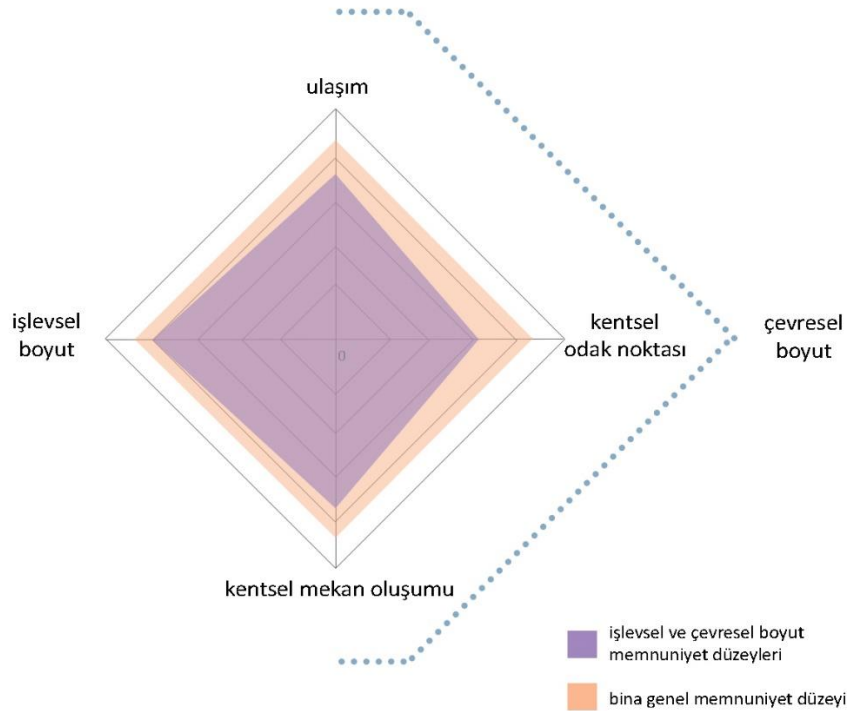
Çalışma kapsamındaki bireylerin sosyo-demografik özelliklerine yönelik bulgular frekans analizi ile değerlendirilerek yüzde frekans olarak nitelendirilmiştir (Çizelge.3).

Çizelge 3. Katılımcıların demografik yapısına ilişkin bulgular

		n	%
Cinsiyet	Kadın	8	50
	Erkek	8	50
Yaş	25-34	1	6,3
	35-44	11	68,8
	45-54	4	25,0
Eğitim Durumu	İlkokul	1	6.3
	Lise	3	18.8
	Lisans	8	50
	Yüksek lisans	4	25

### 3.3. Çevresel performans analizi ve değerlendirmeleri

Yapılan analizlerde, ölçekte yer alan ölçütlerin genel puan ortalamalarına bakıldığında, incelenen yapının; ulaşım ölçütünden 3.81, kentsel odak noktası ölçütünden 3.10, kentsel mekân oluşumu ölçütünden 3.86, işlevsel boyut ölçütünden 4 puan aldığı görülmektedir (Şekil 9). Kullanıcıların yapının işlevsel boyutu başta olmak üzere, çevresel boyutta kentsel mekân ve ulaşım ölçütleri üzerinden memnun olduğu anlaşılmaktadır. Kentsel odak noktası memnuniyeti ise orta-iyi düzeyde kalmıştır. Kentsel odak noktasındaki memnuniyet düzeyinin diğer göstergelerden daha düşük çıkmasının nedeninin, yapının Tepebağ Höyüğü'nün hemen yanında yer alması nedeniyle çevresinden bir miktar izole olması, yakın çevresinde herhangi bir yapılaşma olmayışı, kent içinde bir ulaşım aksı üzerinde yer almaması ve yakın çevresinde farklı işlevlere sahip yapıların bulunmaması nedeniyle kentin uğrak bir noktasında yer almayışı durumları olabileceği değerlendirilmektedir.



Şekil 9. Ölçekte yer alan ölçüt puanlarının özet istatistikleri.

#### 3.3.1. Genel memnuniyet

*Elde edilen genel bina memnuniyeti puanları*, kişilerin cinsiyetine, yaşlarına, eğitim durumlarına göre istatistiksel olarak anlamlı bir farklılık göstermemektedir ( $p>0.05$ ). Kullanıcıların binadan genel memnuniyet düzeyi, tüm demografik yapılarda  $x > 4$  olarak belirlenmiştir. Kullanıcılar;

bina genel memnuniyet düzeylerini, katılıyorum-oldukça katılıyorum seviyesinde değerlendirmişlerdir (Çizelge 4). Cinsiyete göre kadın ve erkek kullanıcılar binadan eşit düzeyde memnunken, yaş ortalaması yükseldikçe binadan memnuniyetin arttığı gözlemlenmektedir. Eğitim durumuna göre ise; eğitim seviyesi arttıkça küçük farklılıklarla bina genel memnuniyetinin azaldığı görülmektedir.

Çizelge 4. Genel bina memnuniyetine ilişkin bulgular

Grup	$\bar{X} \pm Ss$	t	P
Kadın	4.37±0.74	0.000	1.000
Erkek	4.37±0.74		
25-34	4±	1.17	0.84
35-44	4.3±0.80		
45-54	4.5±0.57		
İlkokul	5±	0.40	0.70
Lise	4.66±0.57		
Lisans	4.25±0.88		
Yüksek lisans	4.24±0.50		

### 3.3.2. Ulaşım

*Toplu taşıma duraklarının yapıya mesafesinin araştırılması* üzerine hazırlanan soru için memnuniyet düzeyi kadınlarda ( $x= 3.12$ ) kararsızım-katılıyorum; erkeklerde kararsızım-katılıyorum ( $x=3.75$ ) düzeyinde değerlendirilmiştir (Çizelge 5). Erkek kullanıcıların, kadın kullanıcılara göre yapının toplu taşıma duraklarına mesafesinden daha memnun olduğu anlaşılmaktadır.

*Özel araçla ulaşımında park sorunu olup olmadığının anlaşılması* için hazırlanan sorunun memnuniyet düzeyi kadınlarda ( $x= 3.87$ ) kararsızım-katılıyorum; erkeklerde katılmıyorum-kararsızım ( $x=2.87$ ) düzeyinde değerlendirilmiştir (Çizelge 5). Kadın kullanıcılar, erkek kullanıcılara göre yapıya özel araçla ulaşımında daha az park sorunu yaşadığını belirtmiştir.

*Ulaşımında yaya yollarının yeterliliğini ölçme amaçlı* hazırlanan sorunun memnuniyet düzeyi kadınlarda ( $x= 4.37$ ) katılıyorum-oldukça katılıyorum; erkeklerde katılıyorum-oldukça katılıyorum ( $x=4.50$ ) olarak değerlendirilmiştir (Çizelge 5). Kullanıcıların yapıya ulaşımında yaya yollarını yeterli bulduğu anlaşılmaktadır.

*Yapı çevresinde yeterli otopark sayısını öğrenme amaçlı* hazırlanan sorunun memnuniyet düzeyi kadınlarda ( $x= 4.25$ ) katılıyorum-oldukça katılıyorum; erkeklerde kararsızım-katılıyorum ( $x=3.50$ ) olarak değerlendirilmiştir (Çizelge 5). Kadın kullanıcılar, erkek kullanıcılara göre otopark sayısını yeterli bulmaktadır.

*Elde edilen yapıya yakın durak, park sorunu, yaya yolları ve otopark sayısı puanları*, kişilerin cinsiyetine göre istatistiksel olarak anlamlı bir farklılık göstermemektedir ( $p>0.05$ ) (Çizelge 5).

Çizelge 5. Cinsiyetlere göre ulaşım durumuna ilişkin bulgular

	Grup	$\bar{X} \pm Ss$	t	P
Yapıya Yakın Durak	Kadın	3.12±1.55	-0.98	0.34
	Erkek	3.75±0.88		
Park Sorunu	Kadın	3.87±1.80	1.106	0.28
	Erkek	2.87±1.80		
Yaya Yolları	Kadın	4.37±0.74	-0.38	0.70
	Erkek	4.50±0.53		
Otopark Sayısı	Kadın	4.25±0.70	1.34	0.20
	Erkek	3.50±1.41		

*Toplu taşıma duraklarının yapıya mesafesinin araştırılması* üzerine hazırlanan sorunun memnuniyet düzeyi 25-34 yaş grubunda ( $x= 4$ ) katılıyorum; 35-44 yaş grubunda ( $x=3.36$ ) kararsızım-

katılıyorum, 45-54 yaş grubunda ( $x=3.50$ ) kararsızım-katılıyorum olarak değerlendirilmiştir (Çizelge 6).

Özel Araçla Ulaşımında park sorunu olup olmadığının anlaşılması için hazırlanan sorunun memnuniyet düzeyi 25-34 yaş grubunda ( $x= 1$ ) kesinlikle katılmıyorum; 35-44 yaş grubunda ( $x=3.27$ ) kararsızım-katılıyorum, 45-54 yaş grubunda ( $x=4.25$ ) katılıyorum-oldukça katılıyorum olarak değerlendirilmiştir (Çizelge 6). Yaş oranlarının artmasıyla birlikte kullanıcıların özel araçla ulaşımında daha az park sorunu yaşadığı belirlenmiştir.

*Ulaşımında yaya yollarının yeterliliğini ölçme amaçlı* hazırlanan sorunun memnuniyet düzeyi 25-34 yaş grubunda ( $x= 5$ ) kesinlikle katılıyorum; 35-44 yaş grubunda ( $x=4.54$ ) katılıyorum-oldukça katılıyorum, 45-54 yaş grubunda ( $x=4$ ) katılıyorum olarak değerlendirilmiştir (Çizelge 6). Genel anlamda tüm yaş grupları yaya yollarının yeterliliğinden memnun olmakla birlikte, yaş oranının artmasıyla birlikte memnuniyet düzeyi istatistiksel olarak küçük farklarla azalmaktadır.

*Yapı çevresinde yeterli otopark sayısını öğrenme amaçlı* hazırlanan sorunun memnuniyet düzeyi 25-34 yaş grubunda ( $x= 4$ ) katılıyorum; 35-44 yaş grubunda ( $x=4.09$ ) katılıyorum, 45-54 yaş grubunda ( $x=3.25$ ) kararsızım-katılıyorum olarak değerlendirilmiştir (Çizelge 6).

*Elde edilen yapıya yakın durak, park sorunu, yaya yolları ve otopark sayısı puanları*, kişilerin yaşına göre istatistiksel olarak anlamlı bir farklılık göstermemektedir ( $p>0,05$ ) (Çizelge 6).

Çizelge 6. Yaşa göre ulaşım durumuna ilişkin bulgular

	Grup	$\bar{X} \pm Ss$	F	P
Yapıya Yakın Durak	25-34	4±	0.10	0.89
	35-44	3.36±1.20		
	45-54	3.50±1.73		
Park Sorunu	25-34	1±	1.40	0.28
	35-44	3.27±1.84		
	45-54	4.25±1.50		
Yaya Yolları	25-34	5±	1.66	0.22
	35-44	4.54±0.52		
	45-54	4±0.81		
Otopark Sayısı	25-34	4±	0.77	0.48
	35-44	4.09±0.94		
	45-54	3.25±1.70		

*Toplu taşıma duraklarının yapıya mesafesinin araştırılması üzerine* hazırlanan sorunun memnuniyet düzeyi ilkökul mezunlarında ( $x= 5$ ) oldukça katılıyorum; lise mezunlarında ( $x=2$ ) katılmıyorum, lisans mezunlarında kararsızım-katılıyorum ( $x=3.62$ ), yüksek lisans mezunlarında ( $x=3.75$ ) kararsızım-katılıyorum seviyesinde değerlendirildiği belirlenmiştir (Çizelge 7).

*Özel araçla ulaşımında park sorunu olup olmadığının anlaşılması için* hazırlanan sorunun memnuniyet düzeyi ilkökul mezunlarında ( $x= 2$ ) katılmıyorum; lise mezunlarında ( $x=3.66$ ) kararsızım-katılıyorum, lisans mezunlarında katılıyorum ( $x=4$ ), yüksek lisans mezunlarında ( $x=2.25$ ) kararsızım-katılmıyorum seviyesinde değerlendirildiği belirlenmiştir (Çizelge 7). İlkokul mezunu ve yüksek lisans mezunu kullanıcılar, lise ve lisans mezunu kullanıcılara göre özel araçla ulaşımında daha fazla park sorunu yaşamaktadır.

*Ulaşımında yaya yollarının yeterliliğini ölçme amaçlı* hazırlanan sorunun memnuniyet düzeyi ilkökul mezunlarında ( $x= 4$ ) katılıyorum; lise mezunlarında ( $x=4.66$ ) katılıyorum-oldukça katılıyorum, lisans mezunlarında katılıyorum-oldukça katılıyorum ( $x=4.37$ ), yüksek lisans mezunlarında ( $x=4.50$ ) katılıyorum-oldukça katılıyorum olarak değerlendirildiği belirlenmiştir (Çizelge 7).

*Yapı çevresinde yeterli otopark sayısını öğrenme amaçlı* hazırlanan sorunun memnuniyet düzeyi ilkökul mezunlarında ( $x= 2$ ) katılmıyorum; lise mezunlarında ( $x=3$ ) kararsızım, lisans mezunlarında katılıyorum-oldukça katılıyorum ( $x=4.37$ ), yüksek lisans mezunlarında ( $x=4$ ) katılıyorum seviyesinde değerlendirildiği belirlenmiştir (Çizelge 7).

*Elde edilen yapıya yakın durak, park sorunu, yaya yolları ve otopark sayısı puanları*, kişilerin eğitim durumuna göre istatistiksel olarak anlamlı bir farklılık göstermemektedir ( $p>0.05$ ) (Çizelge 7).



Çizelge 7. Eğitime göre ulaşım durumuna ilişkin bulgular

	Grup	$\bar{X} \pm Ss$	F	P
Yapıya Yakın Durak	İlkokul	5±	2.54	0.10
	Lise	2.00±1.73		
	Lisans	3.62±1.06		
	Yüksek lisans	3.75±0.50		
Park Sorunu	İlkokul	2±	1.04	0.40
	Lise	3.66±2.30		
	Lisans	4.00±1.60		
	Yüksek lisans	2.25±1.89		
Yaya Yoları	İlkokul	4±	0.28	0.83
	Lise	4.66±0.57		
	Lisans	4.37±0.74		
	Yüksek lisans	4.50±0.57		
Otopark Sayısı	İlkokul	2±	2.65	0.09
	Lise	3.00±1.73		
	Lisans	4.37±0.74		
	Yüksek lisans	4.00±0.81		

### 3.3.3. Kentsel odak noktası durumu

*Kentsel odak olarak yapıyı yer tarif etme*, memnuniyet düzeyi kadınlarda ( $x= 2.62$ ) katılmıyorum-kararsızım; erkeklerde kararsızım-katılıyorum ( $x=3.37$ ) düzeyinde değerlendirilmiştir (Çizelge 8.). Yapıyı yer olarak tarif etmede erkek kullanıcıların kadın kullanıcılara göre bina performansından daha memnun oldukları görülmektedir.

*Yapıyı buluşma noktası olarak kullanma*, memnuniyet düzeyi kadınlarda ( $x= 2.00$ ) katılmıyorum; erkeklerde kararsızım-katılıyorum ( $x=3.12$ ) düzeyinde değerlendirilmiştir (Çizelge 8.). Erkek kullanıcıların kadın kullanıcılara oranla yapıyı buluşma noktası olarak kullanmayı daha çok tercih ettikleri anlaşılmaktadır.

*Yapıyı kentin tanıtımında kullanma* memnuniyet düzeyi kadınlarda ( $x= 3.87$ ) katılıyorum-oldukça katılıyorum; erkeklerde katılıyorum-oldukça katılıyorum ( $x=3.62$ ) olarak değerlendirilmiştir. Kadın ve erkek kullanıcıların memnuniyet düzeyi birbirine oldukça yakın ve *kentsel odak durumu verilerinin* kişilerin cinsiyetine göre istatistiksel olarak anlamlı bir farklılık göstermediği belirlenmiştir ( $p>0.05$ ) (Çizelge 8.).

Çizelge 8. Cinsiyetlere göre kentsel odak noktası durumuna ilişkin bulgular

	Grup	$\bar{X} \pm Ss$	t	P
Kentsel Odak Olarak Yapıyı Yer Tarif Etmede Kullanma	Kadın	2.62±1.50	-1.065	0.305
	Erkek	3.37±1.30		
Yapıyı Buluşma Noktası Olarak Kullanma	Kadın	2.00±1.30	-1.688	0.114
	Erkek	3.12±1.35		
Yapıyı Kentin Tanıtımında Kullanma	Kadın	3.87±1.55	-0.337	0.741
	Erkek	3.62±1.40		

*Kentsel odak olarak yapıyı yer tarif etmede*, memnuniyet düzeyi 25-34 yaş grubunda ( $x= 3$ ) kararsızım; 35-44 yaş grubunda ( $x=2.63$ ) katılmıyorum-kararsızım, 45-54 yaş grubunda ( $x=4$ ) katılıyorum olarak değerlendirilmiştir (Çizelge 9).

*Yapıyı buluşma noktası olarak kullanma*, memnuniyet düzeyi 25-34 yaş grubunda ( $x= 3$ ) kararsızım; 35-44 yaş grubunda ( $x=2.09$ ) katılmıyorum, 45-54 yaş grubunda ( $x=3.75$ ) kararsızım-katılıyorum olarak değerlendirilmiştir (Çizelge 9).

*Yapıyı kentin tanıtımında kullanma*, memnuniyet düzeyi 25-34 yaş grubunda ( $x=2$ ) katılmıyorum; 35-44 yaş grubunda ( $x=3.54$ ) kararsızım-katılıyorum, 45-54 yaş grubunda ( $x=4.75$ ) katılıyorum-oldukça katılıyorum olarak değerlendirilmiştir (Çizelge 9). Yapının kentin tanıtımında kullanımı, yaş oranlarının artmasıyla birlikte artmaktadır.

Elde edilen veriler neticesinde, *kentsel odak noktası durumuna ilişkin bulguların*, kişilerin yaşlarına göre istatistiksel olarak anlamlı bir farklılık göstermediği anlaşılmaktadır ( $p>0.05$ ) (Çizelge.9).

Çizelge 9. Yaşa göre kentsel odak noktası durumuna ilişkin bulgular

	Grup	$\bar{X} \pm Ss$	F	P
Kentsel Odak Olarak Yapıyı Yer Tarif Etmede Kullanma	25-34	3±	1.44	0.27
	35-44	2.63±1.36		
	45-54	4±1.41		
Yapıyı Buluşma Noktası Olarak Kullanma	25-34	3±	2.48	1.22
	35-44	2.09±1.30		
	45-54	3.75±1.25		
Yapıyı Kentin Tanıtımında Kullanma	25-34	2±	2.08	0.16
	35-44	3.54±1.50		
	45-54	4.75±0.50		

*Kentsel odak olarak yapıyı yer tarif etme*, memnuniyet düzeyi ilkökul mezunlarında ( $x=4$ ) katılıyorum; lise mezunlarında ( $x=3.66$ ) kararsızım-katılıyorum, lisans ve yüksek lisans mezunlarında ( $x=2.75$ ) katılmıyorum-kararsızım seviyesinde kaldığı belirlenmiştir (Çizelge 10). Eğitim seviyesi yükseldikçe yapının kentsel odak olarak yer tarif etmede kullanımı azalmaktadır.

*Yapıyı buluşma noktası olarak kullanma* memnuniyet düzeyi ilkökul mezunlarında ( $x=2$ ) katılmıyorum; lise mezunlarında ( $x=2.66$ ) katılmıyorum-kararsızım, lisans mezunlarında katılmıyorum-kararsızım ( $x=2.50$ ), yüksek lisans mezunlarında ( $x=3.25$ ) kararsızım-katılıyorum seviyesinde kaldığı belirlenmiştir (Çizelge 10). Eğitim seviyesinin yükselmesiyle, yapının buluşma noktası olarak kullanımı artmaktadır.

*Yapıyı kentin tanıtımında kullanma*, memnuniyet düzeyi ilkökul mezunlarında ( $x=2$ ) katılmıyorum; lise mezunlarında ( $x=4$ ) katılıyorum, lisans mezunlarında kararsızım-katılıyorum ( $x=3.75$ ), yüksek lisans mezunlarında ( $x=3.25$ ) kararsızım-katılıyorum seviyesinde kaldığı belirlenmiştir (Çizelge 10).

*Kentsel odak olarak yapıyı yer tarif etmede kullanma*, *Yapıyı buluşma noktası olarak kullanma* ve *yapıyı kentin tanıtımında kullanma* puanları, kişilerin eğitim durumlarına göre istatistiksel olarak anlamlı bir farklılık göstermemektedir ( $p>0.05$ ) (Çizelge 10).

Çizelge 10. Eğitime göre kentsel odak noktası durumuna ilişkin bulgular

	Grup	$\bar{X} \pm Ss$	F	P
Kentsel Odak Olarak Yapıyı Yer Tarif Etmede Kullanma	İlkökul	4±	0.45	0.71
	Lise	3.66±1.52		
	Lisans	2.75±1.66		
	Yüksek lisans	2.75±0.95		
Yapıyı Buluşma Noktası Olarak Kullanma	İlkökul	2±	0.44	0.72
	Lise	2.66±2.08		
	Lisans	2.50±1.48		
	Yüksek lisans	3.25±0.95		
Yapıyı Kentin Tanıtımında Kullanma	İlkökul	2±	0.50	0.68
	Lise	4±1.73		
	Lisans	3.75±1.48		
	Yüksek lisans	4±1.41		

### 3.3.4. Kentsel mekân oluşumuna katkı

*Yapının konumu yapının kullanımını olumlu etkilemektedir* sorusunun memnuniyet düzeyi kadınlarda ( $x= 4$ ) katılıyorum; erkeklerde katılıyorum-oldukça katılıyorum ( $x=4.50$ ) olarak her iki kullanıcı grubu tarafından birbirine yakın düzeyde değerlendirilmiştir (Çizelge 11).

*Yapının yakın çevresiyle uyumunu ölçme amaçlı yöneltilen* sorunun memnuniyet düzeyi kadınlarda ( $x= 3.62$ ) kararsızım-katılıyorum; erkeklerde katılıyorum-oldukça katılıyorum ( $x=4.25$ ) düzeyinde değerlendirilmiştir (Çizelge 11). Erkek kullanıcılar kadın kullanıcılara göre yapının yakının çevresiyle daha uyumlu olduğu görüşünü belirtmiştir.

*Çevresindeki binaların yapının görünürlüğüne etkisinin anlaşılması amaçlı yöneltilen sorunun* memnuniyet düzeyi kadınlarda ( $x= 4.12$ ) katılıyorum-oldukça katılıyorum; erkeklerde kararsızım-katılıyorum ( $x=2.75$ ) düzeyinde değerlendirilmiştir (Çizelge 11). Kadın kullanıcılar erkek kullanıcılara göre, yapının çevresindeki binaların yapının görünürlüğüne etkisinin daha fazla olduğunu belirtmiştir.

*Restorasyon sonrası yapı ve yakın çevre kullanımının artış düzeyinin anlaşılması amaçlı yöneltilen sorunun memnuniyet* düzeyi kadınlarda ( $x= 4.37$ ) katılmıyorum-kararsızım; erkeklerde kararsızım-katılıyorum ( $x=4.50$ ) olarak birbirlerine oldukça yakın puanlarda değerlendirilmiştir (Çizelge 11). Bu soruyu, her iki kullanıcı grubu da birbirine yakın değerlerde cevaplandırmıştır.

Elde edilen “*Yapının konumu yapının kullanımını olumlu etkilemektedir*”, “*Yapının yakın çevresiyle uyumu vardır ve*” “*Restorasyon sonrası yapı ve yakın çevre kullanımı artmış*” puanları, kişilerin cinsiyetine göre istatistiksel olarak anlamlı bir farklılık göstermemektedir ( $p>0.05$ ). “*Çevresindeki binalar yapının görünme açısını düşürmektedir*” puanı kişilerin cinsiyetine göre farklılık göstermektedir ( $p<0.05$ ) (Çizelge 11).

Çizelge 11. Cinsiyete göre kentsel mekân oluşumuna ilişkin bulgular

Grup	$\bar{X} \pm Ss$	t	P
Yapının Konumu Kullanımını Etkilemektedir	Yapının Olumlu Kadın 4.00±1.30 Erkek 4.50±0.50	-1.00	0.33
Yapının Yakın Çevresiyle Uyumu Vardır	Kadın 3.62±1.40 Erkek 4.25±1.03	-1.01	0.32
Çevresindeki Binaların Görünme Açısını Düşürmektedir	Kadın 4.12±1.35 Erkek 2.75±1.48	1.93	0.03*
Restorasyon Sonrası Yapı ve Yakın Çevre Kullanımı Artmış	Kadın 4.37±0.74 Erkek 4.50±0.53	0.386	0.70

*Yapının konumu yapının kullanımını olumlu etkilemektedir* sorusunun memnuniyet düzeyi 25-34 yaş grubunda ( $x= 5$ ) oldukça katılıyorum; 35-44 yaş grubunda ( $x=4.09$ ) katılıyorum, 45-54 yaş grubunda ( $x=4.50$ ) katılıyorum-oldukça katılıyorum olarak değerlendirilmiştir (Çizelge 12).

*Yapının yakın çevresiyle uyumunu ölçme amaçlı yöneltilen* sorunun memnuniyet düzeyi 25-34 yaş grubunda ( $x= 5$ ) oldukça katılıyorum; 35-44 yaş grubunda ( $x=3.63$ ) kararsızım-katılıyorum, 45-54 yaş grubunda ( $x=4.50$ ) katılıyorum-oldukça katılıyorum olarak değerlendirilmiştir (Çizelge 12).

*Çevresindeki binaların yapının görünürlüğüne etkisinin anlaşılması amaçlı* yöneltilen sorunun memnuniyet düzeyi 25-34 yaş grubunda ( $x= 5$ ) oldukça katılıyorum; 35-44 yaş grubunda ( $x=3.54$ ) kararsızım-katılıyorum, 45-54 yaş grubunda ( $x=2.75$ ) katılmıyorum- kararsızım olarak değerlendirilmiştir (Çizelge 12).

*Restorasyon sonrası yapı ve yakın çevre kullanımının artış düzeyinin anlaşılması amaçlı* yöneltilen sorunun yaş grupları memnuniyet düzeyi 25-34 yaş grubunda ( $x= 5$ ) oldukça katılıyorum; 35-44 yaş grubunda ( $x=4.36$ ) katılıyorum-oldukça katılıyorum, 45-54 yaş grubunda ( $x=4.50$ ) katılıyorum- oldukça katılıyorum olarak değerlendirilmiştir (Çizelge 12). Verilen cevaplardan yaş gruplarının tamamında, restorasyon sonrası yapının ve yakın çevresinin hareketliliğinde artış olduğu görüşünün olduğu anlaşılmaktadır.

Elde edilen “*Yapının konumu yapının kullanımını olumlu etkilemektedir*”, “*Yapının yakın çevresiyle uyumu vardır*”, “*Çevresindeki binalar yapının görünme açısını düşürmektedir*”, ve “*Restorasyon sonrası yapı ve yakın çevre kullanımı artmış*” puanları, kişilerin yaşlarına göre istatistiksel olarak anlamlı bir farklılık göstermemektedir ( $p>0.05$ ) (Çizelge 12).

Çizelge 12. Yaşa göre kentsel mekân oluşumuna ilişkin bulgular

		Grup	$\bar{X} \pm Ss$	F	P
Yapının Konumu Kullanımını Etkilemektedir	Yapının Olumlu	25-34	5±	0.51	0.61
		35-44	4.09±1.13		
		45-54	4.50±0.57		
Yapının Yakın Çevresiyle Uyumu Vardır	Çevresiyle	25-34	5±	1.28	0.35
		35-44	3.63±1.36		
		45-54	4.50±0.57		
Çevresindeki Binalar Görünme Düşürmektedir	Yapının Açısını	25-34	5±	0.92	0.42
		35-44	3.54±1.57		
		45-54	2.75±1.50		
Restorasyon Sonrası Yapı ve Yakın Çevre Kullanımı Artmış	Yapının	25-34	5±	0.46	0.64
		35-44	4.36±0.67		
		45-54	4.50±0.57		

*Yapının konumu yapının kullanımını olumlu etkilemektedir* sorusuna verilen yanıtların kişilerin eğitim durumlarına göre, memnuniyet düzeyi ilkökul mezunlarında ( $x= 5$ ) oldukça katılıyorum; lise mezunlarında ( $x=4.66$ ) katılıyorum-oldukça katılıyorum, lisans mezunlarında kararsızım-katılıyorum ( $x=3.87$ ), yüksek lisans mezunlarında ( $x=4.50$ ) katılıyorum-oldukça katılıyorum seviyesinde değerlendirildiği belirlenmiştir (Çizelge 13). Bu soruda en düşük puanlama, lisans mezunu kullanıcılar tarafından yapılmıştır. Y. lisans, lise ve ilkökul mezunu kullanıcılar yapının konumunun yapının kullanımını olumlu olarak etkilediği görüşünde bulunmuş ve istatistiksel olarak birbirine yakın derecelerde puanlandırmışlardır.

*Yapının yakın çevresiyle uyumunu ölçme amaçlı yöneltilen* soruya verilen yanıtlar kişilerin eğitim durumlarına göre memnuniyet düzeyi ilkökul mezunlarında ( $x= 2$ ) katılmıyorum; lise mezunlarında ( $x=3.66$ ) kararsızım-katılıyorum, lisans mezunlarında katılıyorum ( $x=4$ ), yüksek lisans mezunlarında ( $x=4.50$ ) katılıyorum-oldukça katılıyorum seviyesinde değerlendirildiği belirlenmiştir (Çizelge 13). İstatistiksel olarak anlamlı bir farklılık olmamasına rağmen; eğitim düzeyi arttıkça, yapının yakın çevresi ile uyumlu olduğu görüşü artmaktadır. Binada lisans-ylisans düzeyindeki kullanıcıların koruma ve tarihi çevre üzerine eğitim almış olmalarının da verilen yanıtlar üzerinde etkili olduğu düşünülmektedir.

*Çevresindeki binaların yapının görünürlüğüne etkisinin anlaşılması amaçlı yöneltilen soruya* verilen yanıtlar kişilerin eğitim durumlarına göre memnuniyet düzeyi ilkökul mezunlarında ( $x= 1$ ) hiç katılmıyorum; lise mezunlarında ( $x=2$ ) katılmıyorum, lisans mezunlarında katılıyorum ( $x=4$ ), yüksek lisans mezunlarında ( $x=4$ ) katılıyorum seviyesinde değerlendirildiği belirlenmiştir (Çizelge 13). Eğitim düzeyinin artmasıyla birlikte, çevredeki binaların yapının görüntüsünü engellemediği görüşü artmaktadır. Binada lisans-ylisans düzeyindeki kullanıcıların koruma ve tarihi çevre üzerine eğitim almış olmalarının da verilen yanıtlar üzerinde etkili olduğu düşünülmektedir.

*Restorasyon sonrası yapı ve yakın çevre kullanımının artış düzeyinin anlaşılması amaçlı yöneltilen soruya verilen yanıtlar* kişilerin eğitim durumlarına göre memnuniyet düzeyi ilkökul mezunlarında ( $x= 4$ ) katılıyorum; lise mezunlarında ( $x=4$ ) katılıyorum, lisans mezunlarında katılıyorum-oldukça katılıyorum ( $x=4.62$ ), yüksek lisans mezunlarında ( $x=4.50$ ) katılıyorum-oldukça katılıyorum seviyesinde değerlendirildiği belirlenmiştir (Çizelge 13).

Elde edilen “*Yapının konumu yapının kullanımını olumlu etkilemektedir*”, “*Yapının yakın çevresiyle uyumu vardır*” ve “*Restorasyon sonrası yapı ve yakın çevre kullanımı artmış*” puanları, kişilerin eğitim durumlarına göre istatistiksel olarak anlamlı bir farklılık göstermemektedir ( $p>0.05$ ). “*Çevresindeki binalar yapının görünme açısını düşürmektedir*”, puanı kişilerin eğitim durumlarına göre istatistiksel olarak anlamlı bir farklılık göstermektedir ( $p<0.05$ ) (Çizelge 13).



Çizelge 13. Eğitim durumuna göre kentsel mekân oluşumuna ilişkin bulgular

		Grup	$\bar{X} \pm Ss$	F	P
Yapının Konumu Kullanımını Etkilemektedir	Yapının Olumlu	İlkokul	5±	0.78	0.50
		Lise	4.66±0.57		
		Lisans	3.87±1.34		
		Yüksek lisans	4.50±0.57		
Yapının Yakın Çevresiyle Uyumu Vardır	Yapının Olumlu	İlkokul	2±	1.19	0.35
		Lise	3.66±1.52		
		Lisans	4.00±1.30		
Çevresindeki Binaların Görünme Düşürmektedir	Yapının Açısını	İlkokul	1±	3.18	0.04 *
		Lise	2.00±1.73		
		Lisans	4.00±1.06		
		Yüksek lisans	4.00±1.41		
Restorasyon Sonrası Yapı ve Yakın Çevre Kullanımı Artmış	Yapının Olumlu	İlkokul	4±	0.87	0.48
		Lise	4.00±1.00		
		Lisans	4.62±0.51		
		Yüksek lisans	4.50±0.57		

### 3.4. İşlevsel performans analizi ve değerlendirilmesi

*Restorasyon sonrası yapının yeni işlevi ile kullanımının artışı ölçümü amaçlı hazırlanan soruya*, memnuniyet düzeyi kadınlarda ( $x= 4.87$ ) katılıyorum-oldukça katılıyorum; erkeklerde katılıyorum-oldukça katılıyorum ( $x=4.37$ ) olarak birbirine çok yakın düzeyde verilen yanıtlardan, kadın ve erkek kullanıcıların yeni işlevden memnuniyet duyduğu anlaşılmaktadır (Çizelge 14).

*Yapının işlevinde mekânsal olarak bir eksiklik yoktur sorusuna*, memnuniyet düzeyi kadınlarda ( $x= 4.75$ ) oldukça katılıyorum-katılıyorum; erkeklerde kararsızım- katılıyorum ( $x=3.62$ ) olarak değerlendirilmiştir (Çizelge 14). Kullanıcılarda mekânsal olarak eksiklik görüşü yoktur. Ancak erkek kullanıcılar mekânsal düzeyde yapıyı daha az yeterli bulmaktadır.

*Yapının işlevi bölgedeki bir eksikliği tamamlamaktadır sorusuna* kişilerin memnuniyet düzeyi kadınlarda ( $x= 4.25$ ) katılıyorum-oldukça katılıyorum; erkeklerde katılıyorum-oldukça katılıyorum ( $x=4.25$ ) olarak birbirine eşit olarak değerlendirilerek, yapının yeni işlevi ile bölgedeki eksikliği görüşü geliştirilmiştir (Çizelge 14).

*Yapı yenilenirken yapılan değişiklikler yeterlidir sorusuna* kişilerin memnuniyet düzeyi kadınlarda ( $x= 4.37$ ) katılıyorum-oldukça katılıyorum; erkeklerde katılıyorum-oldukça katılıyorum ( $x=4.50$ ) olarak birbirine yakın düzeyde değerlendirilmiştir (Çizelge 14).

*Farklı kullanıcı profilleri için (engelli bireyler, yaşlılar, çocuklar vb.) iç mekânlar erişilebilirdir sorusuna*, kişilerin memnuniyet düzeyi kadınlarda ( $x= 2.25$ ) katılmıyorum-kararsızım; erkeklerde katılmıyorum-kararsızım ( $x=2.62$ ) olarak birbirine yakın düzeyde değerlendirilerek; binanın engelli bireyler, yaşlılar ve çocuklar için yeterli derecede kullanışlı ve erişilebilir olmadığı görüşünde bulunulmuştur (Çizelge 14).

Elde edilen “*Restorasyon sonrası yapı ve yakın çevre kullanımı artmıştır*”, “*Yapının işlevi bölgedeki bir aksikliği tamamlamaktadır*”, “*Yapı yenilenirken yapılan değişiklikler yeterlidir*” ve “*Farklı kullanıcı profilleri için (engelli bireyler, yaşlılar, çocuklar vb.) iç mekânlar erişilebilirdir*” puanları, kişilerin cinsiyetlerine göre istatistiksel olarak anlamlı bir farklılık göstermemektedir ( $p>0.05$ ). “*Yapının işlevinde mekânsal olarak bir eksiklik yoktur*” puanı kişilerin cinsiyetlerine göre istatistiksel olarak anlamlı bir farklılık göstermektedir ( $p<0.05$ ) (Çizelge 14).

*Restorasyon sonrası yapının yeni işlevi ile kullanımının artışı ölçümü amaçlı hazırlanan sorusunda*, memnuniyet düzeyi 25-34 yaş grubunda ( $x= 5$ ) oldukça katılıyorum; 35-44 yaş grubunda ( $x=4.54$ ) katılıyorum-oldukça katılıyorum, 45-54 yaş grubunda ( $x=4.75$ ) katılıyorum-oldukça katılıyorum olarak birbirine çok yakın derecelerde değerlendirilmiştir (Çizelge 15).

*Yapının İşlevinde Mekânsal Olarak Bir Eksiklik Yoktur sorusunda* memnuniyet düzeyi, 25-34 yaş grubunda ( $x= 5$ ) oldukça katılıyorum; 35-44 yaş grubunda ( $x=4.27$ ) katılıyorum-oldukça

katılıyorum, 45-54 yaş grubunda ( $x=3.75$ ) kararsızım-katılıyorum olarak birbirine yakın sonuçlar elde edilmiştir (Çizelge 15).

*Yapının İşlevi Bölgedeki Bir Eksikliği Tamamlamaktadır* sorusunda memnuniyet düzeyi, 25-34 yaş grubunda ( $x= 5$ ) oldukça katılıyorum; 35-44 yaş grubunda ( $x=4.18$ ) katılıyorum-oldukça katılıyorum, 45-54 yaş grubunda ( $x=4.25$ ) katılıyorum-oldukça katılıyorum olarak memnuniyet düzeyi yüksek, birbirine yakın sonuçlar elde edilmiştir (Çizelge 15).

*Yapı Yenilenirken Yapılan Değişiklikler Yeterlidir* sorusunda kişilerin memnuniyet düzeyi, 25-34 yaş grubunda ( $x= 4$ ) katılıyorum; 35-44 yaş grubunda ( $x=4.54$ ) katılıyorum-oldukça katılıyorum, 45-54 yaş grubunda ( $x=4.25$ ) katılıyorum-oldukça katılıyorum olarak memnuniyet düzeyi yüksek, birbirine yakın sonuçlar elde edilmiştir (Çizelge 15).

*Farklı kullanıcı profilleri için (engelli bireyler, yaşlılar, çocuklar vb.) iç mekânlar erişilebilirdir* sorusunda kişilerin memnuniyet düzeyi, 25-34 yaş grubunda ( $x= 3$ ) kararsızım; 35-44 yaş grubunda ( $x=2.36$ ) kararsızım-katılmıyorum, 45-54 yaş grubunda ( $x=2.50$ ) katılmıyorum-kararsızım olarak birbirine yakın düzeyde değerlendirilerek; binanın engelli bireyler, yaşlılar ve çocuklar için yeterli derecede kullanışlı ve erişilebilir olmadığı görüşünde bulunulmuştur (Çizelge 15).

Elde edilen “Restorasyon sonrası yapı ve yakın çevre kullanımı artmıştır”, “Yapının işlevinde mekânsal olarak bir eksiklik yoktur”, “Yapının işlevi bölgedeki bir eksikliği tamamlamaktadır”, “Yapı yenilenirken yapılan değişiklikler yeterlidir” ve “Farklı kullanıcı profilleri için (engelli bireyler, yaşlılar, çocuklar vb.) iç mekânlar erişilebilirdir” puanları, kişilerin yaşlarına göre istatistiksel olarak anlamlı bir farklılık göstermemektedir. ( $p>0.05$ ) (Çizelge 15).

Çizelge 14. Cinsiyete göre işlevsel performans durumuna ilişkin bulgular

z	Grup	$\bar{X} \pm Ss$	t	P
Restorasyon Sonrası Yapı ve Yakın Çevre Kullanımı Artmıştır	Kadın	4.87±0.35	1.71	0.310
	Erkek	4.37±0.74		
Yapının İşlevinde Mekânsal Olarak Bir Eksiklik Yoktur	Kadın	4.75±0.46	2.147	0.03 *
	Erkek	3.62±1.40		
Yapının İşlevi Bölgedeki Bir Eksikliği Tamamlamaktadır	Kadın	4.25±0.88	0.00	1.00
	Erkek	4.25±0.70		
Yapı Yenilenirken Yapılan Değişiklikler Yeterlidir	Kadın	4.37±0.74	-0.38	0.70
	Erkek	4.50±0.53		
Farklı Kullanıcı Profilleri İçin (engelli bireyler, yaşlılar, çocuklar vb.) iç mekânlar erişilebilirdir	Kadın	2.25±0.70	-0.83	0.41
	Erkek	2.62±1.06		

Çizelge 15. Yaşa göre işlevsel performans durumuna ilişkin bulgular

	Grup	$\bar{X} \pm Ss$	F	P
Yapının Konumu Yapının Kullanımını Etkilemektedir	25-34	5±	0.51	0.61
	35-44	4.09±1.13		
	45-54	4.50±0.57		
Yapının Yakın Çevresiyle Uyumu Vardır	25-34	5±	1.28	0.35
	35-44	3.63±1.36		
	45-54	4.50±0.57		
Çevresindeki Binalar Yapının Görünme Açısını Düşürmektedir	25-34	5±	0.92	0.42
	35-44	3.54±1.57		
	45-54	2.75±1.50		
Restorasyon Sonrası Yapı ve Yakın Çevre Kullanımı Artmış	25-34	5±	0.46	0.64
	35-44	4.36±0.67		
	45-54	4.50±0.57		

*Restorasyon sonrası yapının yeni işlevi ile kullanımının artışını ölçümü amaçlı hazırlanan soruya* memnuniyet düzeyi, ilkokul mezunlarında ( $x= 3$ ) kararsızım; lise mezunlarında ( $x=5$ ) oldukça katılıyorum, lisans mezunlarında katılıyorum-oldukça katılıyorum ( $x=4.62$ ), yüksek lisans mezunlarında ( $x=4.75$ ) katılıyorum-oldukça katılıyorum seviyesinde değerlendirildiği belirlenmiştir (Çizelge 16). Eğitim seviyesinin artması ile birlikte kullanıcılar, restorasyon sonrası yeni işlevle birlikte yapının kullanımının artmış olduğuna yönelik görüş belirtmişlerdir.

*Yapının işlevinde mekânsal olarak bir eksiklik yoktur sorusuna* verilen yanıtlarda kişilerin eğitim durumlarına göre memnuniyet düzeyi, ilkokul mezunlarında ( $x= 2$ ) katılmıyorum; lise mezunlarında ( $x=3.66$ ) kararsızım-katılıyorum, lisans mezunlarında katılıyorum-oldukça katılıyorum ( $x=4.37$ ), yüksek lisans mezunlarında ( $x=4.75$ ) katılıyorum-oldukça katılıyorum seviyesinde değerlendirildiği belirlenmiştir (Çizelge 16). Eğitim seviyesinin artması ile birlikte mekânsal eksiklik olmadığı görüşü artmıştır.

*Yapının işlevi bölgedeki bir eksikliği tamamlamaktadır sorusuna* verilen yanıtların memnuniyet düzeyi, ilkokul mezunlarında ( $x= 4$ ) katılıyorum; lise mezunlarında ( $x=4.33$ ) katılıyorum-oldukça katılıyorum, lisans mezunlarında katılıyorum-oldukça katılıyorum ( $x=4.12$ ), yüksek lisans mezunlarında ( $x=4.50$ ) katılıyorum-oldukça katılıyorum olarak birbirine yakın seviyelerde değerlendirildiği belirlenmiştir (Çizelge 16).

*Yapı yenilenirken yapılan değişiklikler yeterlidir sorusuna* kişilerin memnuniyet düzeyi, ilkokul mezunlarında ( $x= 5$ ) oldukça katılıyorum; lise mezunlarında ( $x=4.33$ ) katılıyorum-oldukça katılıyorum, lisans mezunlarında katılıyorum-oldukça katılıyorum ( $x=4.50$ ), yüksek lisans mezunlarında ( $x=4.25$ ) katılıyorum-oldukça katılıyorum olarak birbirine yakın seviyelerde değerlendirildiği belirlenmiştir (Çizelge 16).

Çizelge 16. Eğitim durumuna göre işlevsel performans durumuna ilişkin bulgular

	Grup	$\bar{X} \pm Ss$	F	P
Restorasyon Sonrası Yapı ve Yakın Çevre Kullanımı Artmıştır	İlkokul	3±	4.76	0.02*
	Lise	5.00±0.00		
	Lisans	4.62±0.51		
	Yüksek lisans	4.75±0.50		
Yapının İşlevinde Mekânsal Olarak Bir Eksiklik Yoktur	İlkokul	2±	2.15	0.14
	Lise	3.66±2.30		
	Lisans	4.37±0.51		
	Yüksek lisans	4.75±0.50		
Yapının İşlevi Bölgedeki Bir Eksikliği Tamamlamaktadır	İlkokul	4±	0.21	0.88
	Lise	4.33±0.57		
	Lisans	4.12±0.99		
	Yüksek lisans	4.50±0.67		
Yapı Yenilenirken Yapılan Değişiklikler Yeterlidir	İlkokul	5±	0.38	0.76
	Lise	4.33±0.57		
	Lisans	4.50±0.75		
	Yüksek lisans	4.25±0.50		
Farklı Kullanıcı Profilleri İçin (engelli bireyler, yaşlılar, çocuklar vb.) iç mekânlar erişilebilirdir	İlkokul	3±	1.02	0.41
	Lise	2.00±0.00		
	Lisans	2.25±1.03		
	Yüksek lisans	3.00±0.81		

Farklı kullanıcı profilleri için (engelli bireyler, yaşlılar, çocuklar vb.) iç mekânlar erişilebilirdir sorusunda kişilerin memnuniyet düzeyi, ilkokul mezunlarında ( $x= 3$ ) kararsızım; lise mezunlarında ( $x=2$ ) katılmıyorum, lisans mezunlarında katılmıyorum-kararsızım ( $x=2.25$ ), yüksek lisans mezunlarında ( $x=3$ ) kararsızım seviyesinde değerlendirildiği belirlenmiştir (Çizelge 16). Soruya verilen

birbirine yakın yanıtlar doğrultusunda eğitim gruplarında binanın engelli bireyler, yaşlılar ve çocuklar için yeterli derecede kullanışlı ve erişilebilir olmadığı ortak görüşü olduğu değerlendirilmektedir.

Elde edilen “*Yapının işlevinde mekânsal olarak bir eksiklik yoktur*”, “*Yapının işlevi bölgedeki bir eksikliği tamamlamaktadır*”, “*Yapı yenilenirken yapılan değişiklikler yeterlidir*” ve “*Farklı kullanıcı profilleri için (engelli bireyler, yaşlılar, çocuklar vb.) iç mekânlar erişilebilirdir*” puanları, kişilerin yaşlarına göre istatistiksel olarak anlamlı bir farklılık göstermemektedir. ( $p>0.05$ ) “*Restorasyon sonrası yapı ve yakın çevre kullanımı artmıştır.*” ifadesinin puanlarında kişilerin eğitim durumuna göre istatistiksel olarak anlamlı bir farklılık vardır ( $p<0.05$ ) (Çizelge 16).

#### 4. Tartışma ve Sonuç

Yeniden işlevlendirmeyele kullanım, yalnızca mirasın yaşam döngüsünün artırılması açısından değil, aynı zamanda ekonomik, kültürel ve sosyal değerler üretebilen ve böylece yerel kalkınmanın yenilikçi dinamiklerini destekleyen bir kentsel strateji olarak belirleyici bir rol oynayabilir.

Günümüzde kültür mirasının yeniden kullanımı alanında; bilimsel araştırmalar, yeni işlevlerin mevcut binaların morfolojik ve boyutsal özellikleriyle, kentsel gelişim ve canlandırma hedefleriyle uyumluluğunu değerlendirmek için yöntemler geliştirmiştir. Binanın kullanımı, çevresel, kültürel ve sosyal değeri, binanın kimliğini koruma arzusu, uzmanları en uyumlu çözümü bulmak için her bir işlevin gerektirdiği dönüşümleri planlamaya yönlendirir.

Çalışma konusu olan Hamamlı Konak’a verilen yeni işlevin yapı sürdürülebilirliğine etkisi araştırıldığında, kullanıcılarla yapılan anket sonuçlarına dayalı olarak çevresel ve işlevsel performans gibi kullanım süreci değerlendirme kriterleri kapsamında elde edilen veriler iki başlıkta toparlanmıştır.

##### 4.1. Verilen işlevin yapı sürdürülebilirliğine olumlu etkileri

Anket sonuçlarına göre yapıya verilen yeni işlev ve restorasyon sonrası binanın ve yakın çevresinin kullanımına yönelik artışın yüksek düzeyde olduğu belirtilmiştir. Bölgedeki tescilli kültür mirasların bir kısmına verilen yeni işlevle birlikte restorasyonlarının tamamlanması, kültürel mirasın tarihi çevre ölçeğinde korunmasına ve Tepebağ’ın canlanmasına katkı sağlamaktadır.

Yapının kullanıcılar tarafından kentin tanıtımında kullanıldığı, Adana Büyükşehir Belediyesi KUDEB Müdürlüğü Ofisine dönüştürülen yapıya verilen yeni işlevin, hemen yan parselinde yer alan ve arkeolojik kazıların devam ettiği Tepebağ Höyüğü ile de uyumlu bir işlev edindiği, bu bağlamda; alanda eksik bir işlevin giderildiği ve bütüncül bir koruma planına dahil edildiği anlaşılmaktadır.

Yapı tarihi çevrede, birçok tescilli kültür mirasının olduğu kentsel arkeolojik sit alanı içerisinde yer alır. Verilen yeni işlevle KUDEB Müdürlüğü ofisine dönüşen yapı, KUDEB’in çalışmalarının yoğunlukta olduğu bir bölgede yer almaktadır. Uygulamaların takibi ve kontrolü açısından yapının konumunun kullanıcılar tarafından memnuniyet verici bulunduğu anlaşılmaktadır.

Yapının işlevinde mekânsal olarak önemli bir eksiklik belirtilmemiş, yapı yenilenirken yapılan değişiklikler kullanıcılar tarafından yeterli bulunmuştur.

Ulaşımında yapının bulunduğu alanın toplu taşımanın; yakın mesafe içerisinde birçok durağın yer alması ve sokakların dar- tek yönlü- çıkmaz sokak olması nedeniyle araçla ulaşımın zor olması nedeniyle özel araçla erişime göre daha kolay olduğu anlaşılmaktadır.

##### 4.2. Verilen işlevin yapı sürdürülebilirliğine olumsuz etkileri

Yapının kentsel odak olarak kullanılmadığı anlaşılmaktadır. Bu bağlamda verilen işlevden öte yapı, -bulduğu bölgenin tepe noktasına konumlanmasına rağmen- Tepebağ’da ki organik yapılaşma ve alanda tescil dışı ve tarihi dokuyla uyumsuz gabarideki yeni binaların bulunması, görüş alanını düşürmektedir. Bölgede yer alan ve tescilli olmayan yapıların ıslah edilmesi hem tarihi dokunun korunması hem de yapının mikro ve makro ölçekte kentsel odak olarak algılanması için oldukça önemlidir.

Farklı kullanıcı profilleri için (engelli bireyler, yaşlılar, çocuklar vb.) iç mekânların yeterli olmadığı görüşü ağırlıktadır. Kamusal bir işlev verilen kültür mirasının farklı kullanıcı profillerinin ihtiyaçlarını karşılayabilmesi oldukça önemlidir. Bu bağlamda ihtiyaçlar göz önünde bulundurularak ek tasarım önerileri geliştirilebilir.



Kullanıcıların, özel araçla yapıya ulaşım ve yeterli park alanı görüşünün ölçüldüğü soruya verilen yanıtlar doğrultusunda ulaşımın özel araçla zor olduğu anlaşılmaktadır. Tek yön, çıkmaz ve dar sokakların olması, özellikle acil durumlarda binaya erişimin sağlanmasına engel olabilir. Bu bağlamda yeni işlev verilen yapılarda, kent ölçeğinde konumunun da dikkate alınması gerekliliğinin önemi de anlaşılmaktadır.

Son olarak, elde edilen veriler neticesinde kültür mirasının yeni işlevinin sürdürülebilirliğinde özellikle çevresel performansın, tek yapı ölçeğinden öte bağlamla birlikte değerlendirildiği, bu nedenle tarihi çevre koruma yaklaşımlarıyla planlanmasının önemi anlaşılmaktadır.

## Teşekkür

Adana Büyükşehir Belediyesi KUDEB Müdürlüğüne destek ve katkılarından dolayı teşekkür ederiz.

## Kaynakça

- Ahunbay, Z. (2013). 2013'ün tartışmalı yeniden kullanım ve ihyaları. *TMMOB Mimarlık Dergisi*, 374, 49-53.
- Akgün, A. S., Erdurcan, B., Mert Ç., Pişirgen, E., & Balıkcıoğlu, U. (2018). *Adana Tepebağ Mahallesi Tarihi*. Ankara: Bilkent Üniversitesi.
- Aydın, D., & Yıldız, E. (2010). Yeniden kullanıma adaptasyonda bina performansının kullanıcılar üzerinden değerlendirilmesi. *METU JFA*, 27(1), 1-22. doi:10.4305/METU.JFA.2010.1.1
- Caterina, G., Pinto, M. R., Fabbicatti, K., Oppudo, S., Bianchi, A., Medici, S., & Torro, P. (2004). *Reusing and Managing the "Real Albergo De Poveri" of Naples; Evaluation and Re-Design For Improved Efficiency*. Facilities Management Maintenance Human Elements in Facilities Management Understanding Need of Our Customer Proceeding the CIBW70, 129-139, Hong Kong.
- Cronbach, L. J. (1951). Coefficient alpha and the internal structure of tests. *Psychometrika*, 16, 297-334. doi:10.1007/BF02310555
- Diaz, C.& Cornado, C&Vima Grau, S.&Ravetllat, P. J.&Almirall G, P. (2019) Intervenciones de rehabilitación en grandes conjuntos habitacionales construidos durante el periodo 1950-1975 [en línea] Fecha de consulta: dd-mm-aa. En: ACE: Architecture, City and Environment, 14(41), 11-34, 2019. DOI: http://dx.doi.org/10.5821/ace.14.41.6538 ISSN: 1886-4805
- Ercan, İ., & Kan, İ. (2004). Ölçeklerde güvenirlik ve geçerlik. *Uludağ Üniversitesi Tıp Fakültesi Dergisi*, 30(3), 211-216.
- Ergün, R., & Halaç, H. (2021). Kırkkasıık Bedesteni'nin yapı kullanıcıları bazında kullanım sonrasında değerlendirilmesi. *Online Journal of Art and Design*, 9(3), 150-162.
- Gürsoy, D., Boğan, E., Dedeoğlu, B. B., & Çalışkan, C. (2019). Residents' perceptions of hotels' corporate social responsibility initiatives and its impact on residents' sentiments to community and support for additional tourism development. *Journal of Hospitality and Tourism Management*, 39, 117-128. https://doi.org/10.1016/j.jhtm.2019.03.005
- ICOMOS.(2013). http://www.icomos.org.tr/Dosyalar/ ICOMOSTR\_0997208001496825715.pdf
- İslamoğlu, A. H., & Alnaçık, Ü. (2014). *Sosyal Bilimlerde Araştırma Yöntemleri*, (4. Basım). İstanbul: Beta Basım Yayım Dağıtım A.Ş.
- Kayri, M. (2009). Araştırmalarda gruplar arası farkın belirlenmesine yönelik çoklu karşılaştırma (Post-Hoc) teknikleri. *Fırat University Journal of Social Science*, 19(1), 51-64.
- Lützkendorf, T., Speer, T., Szigetti, F., Davis, G., Roux, P. C., Kato, A., & Tsunekawa, K. (2005). *A comparison of international classifications for performance requirements and building performance categories used in evaluation methods*. CIB 2005 Helsinki Symposium Helsinki, Finland.
- Payaslı Oğuz, G., & Aksulu, I. (2007). Adana Tepebağ'daki tarihi yerleşim dokusunun incelenmesi, koruma sorunları ve öneriler. *Gazi Üniversitesi Mühendislik Mimarlık Fakültesi Dergisi*, 22(2), 207-216.
- Pereira, H. N. (2007). Contemporary trends in conservation: culturalization, significance and sustainability. *City & Time*, 3(2), 2.

- Preiser, W. F. E., & Schramm, U. (2005). A Conceptual Framework For Building Performance Evaluation. In W. F. E. Preiser & J. C. Vischer (Eds.), *Assessing Building Performance* (15-26). Elsevier.
- Reel, N. B. (2006). *Adana Tepebağ höyüğü ve çevresinin tarihsel süreç içindeki gelişiminin incelenmesi ve bölgenin günümüze yeniden kazandırılması*. (Yüksek lisans tezi), Yıldız Teknik Üniversitesi, Fen Bilimleri Enstitüsü, İstanbul, Türkiye.
- Scheffe, H. (1953). A method of judging all contrasts in the analysis of variance. *Biometrika*, 40, 87-104. doi:10.2307/2333100
- Scheffe, H. (1959). *The Analysis of Variance*. New York: John Wiley Press.
- Spina, D. L. (2020). Adaptive sustainable reuse for cultural heritage: A multiple criteria decision aiding approach supporting urban development processes. *Sustainability*, 12(4), 1363. doi:10.3390/su12041363
- SPSS. (2013). IBM SPSS Statistics 22.0 for Windows. Armonk, NY.
- Umar, N. (2011). *Adana Tepebağ-Kayalıbağ kentsel ve arkeolojik sit alanı koruma projesi*. (Yüksek lisans tezi), İstanbul Teknik Üniversitesi, Fen Bilimleri Enstitüsü, Mimarlık Anabilim Dalı, İstanbul, Türkiye.
- Yaldız, E., & Asatekin, G. (2016). Anıtsal yapıların kullanım sürecinde değerlendirilmesine yönelik bir model önerisi. *METU JFA*, 33(2), 161-182. doi:10.4305/metu.jfa.2016.2.13
- Yıldırım, T. (2010). *Kentsel ve arkeolojik sit alanında Adana/Tepebağ höyüğü ve planlama sürecinde kentsel arkeoloji, kentsel dönüşüm, rehabilitasyon ile arkeopark kavramı*. (Yüksek lisans tezi), Çukurova Üniversitesi Fen Bilimleri Enstitüsü, Adana.