

TONAL MÜZİKTE ARMONİ DIŞI SESLER VE KULLANIMLARI

S. Ercan BAĞÇECİ *

ÖZET

Bu çalışmada, tonal müzikteki armoni dışı sesler tanımlanmış ve kullanımları örneklerle açıklanmıştır.

Anahtar kelimeler: Geçit sesi, İşleyici ses, Abantı, Gecikme, Kaçak ses, Değiştirme sesi, Erken duyurma, Pedal.

ABSTRACT

NONHARMONIC TONES IN COMMON PRACTICE

In this study, It has been identified Nonharmonic Tones in Common Practice and explained with examples.

Key words: Passing tone, Neighbor tone, Appoggiature, Suspension, Escape tone, Reaching tone, Anticipation, Pedal.

1. GİRİŞ

Belirli bir akor içinde tınlamalarına rağmen, o akorun belirli bir üyesi olmayan her sese "Armoni Dışı Ses" yada "Akora Yabancı Ses" denir.

Akor içinde kısa yada uzun sürelerle tınlayan, vurgulu yada vurgusuz olan bu sesler şunlardır:


<u>Uluslararası Kabul Görmüş Adları</u>	<u>Kısaltma</u>	<u>Türkçe Karşılıkları</u>
1. Passing Tone	P	Geçit Sesi
2. Neighbor Tone	N	İşleyici Ses
3. Appoggiature	app.	Abantı Ses/Basamak
4. Suspension	S	Gecikme
5. Escape Tone	E	Kaçak Ses
6. Reaching Tone	R	Değiştirme Sesi
7. Anticipation	ant.	Erken Duyurma
8. Pedal	Tonic ped./Dominant ped.	Pedal

* Yrd. Doç. Dr. Niğde Üniversitesi Eğitim Fakültesi Güzel Sanatlar Eğitimi Bölüm Başkanı
e-mail: ercanbagceci @ mynet.com.

2. ARMONİ DIŐI SESLER VE KULLANIMLARI

2. 1. Passing Tone (P) / Geçit Sesi:

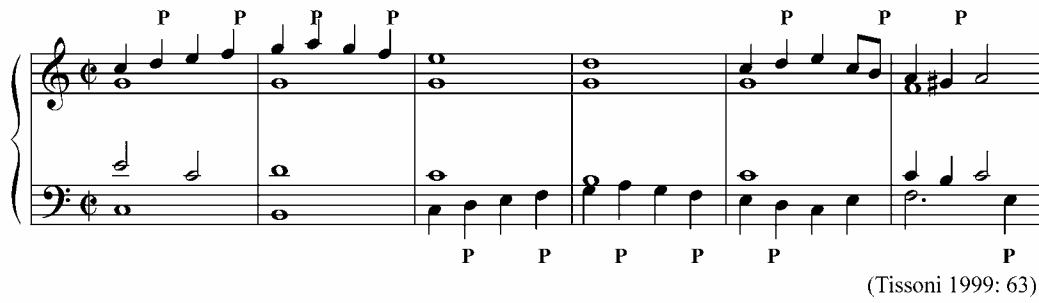
Bir akorun iki deęişik sesi arasında veya birbirini takip eden iki farklı akorun iki deęişik sesi arasında ölçünün –ya da birim vuruşun- zayıf zamanında geçen, kromatik veya diyatonik hareketle kullanılan aksansız ezgi seslerine "Passing Tone (Geçit Sesi)" denir. Armoni çalışmalarında geçit sesleri *P* sembolüyle gösterilirler.



(Piston 1987: 116)



(Cangal 1999: 122)



(Tisconi 1999: 63)

Geçit sesleri herhangi bir partide kullanılabileceği gibi iki ya da üç partide birden de kullanılabilir. Paralel 3'lülerle ya da paralel 6'lılarla yapılan geçit sesleri sevilen tınılardır.

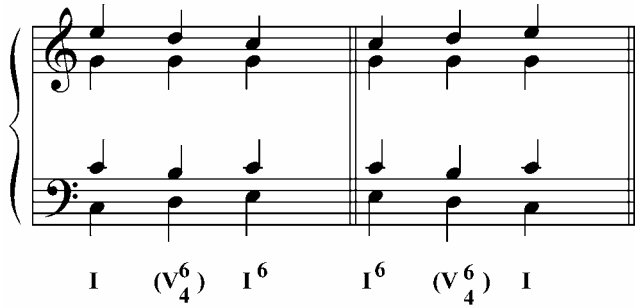


(Özdemir 2001: 55)

Geçit Dört-Altı Akorları

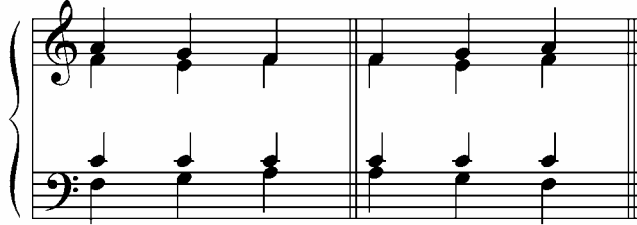
Bas partisi, genellikle kök durumundaki bir akorla birinci çevrim bir akoru bağlayarak adım hareketiyle devinir. Geçit dört-altı akorları ölçünün –ya da birim vuruşun- zayıf zamanında oluşur. Armoni çalışmalarında parantez içine alınan Romen rakamlarıyla gösterilirler.

1. En yaygın biçimiyle, Soprano ve Bas partilerinin herhangi birinde oluşan I-II-III ezgisel yürüyüşe karşı, diğer partide III-II-I ezgisel yürüyüş verilmesi sonucu armonizasyonda zayıf zamanda tınlayan dört-altı akoru "geçit dört-altı" akorudur.



(Cangal 1999: 126)

2. En yaygın biçimiyle, Soprano ve Bas partilerinin herhangi birinde oluşan IV-V-VI ezgisel yürüyüşe karşı, diğer partide VI-V-IV ezgisel yürüyüş verilmesi sonucu armonizasyonda zayıf zamanda tınlayan dört-altı akoru "geçit dört-altı" akorudur.



IV (I₄⁶) IV⁶ IV⁶ (I₄⁶) IV

(Cangal 1999: 126)

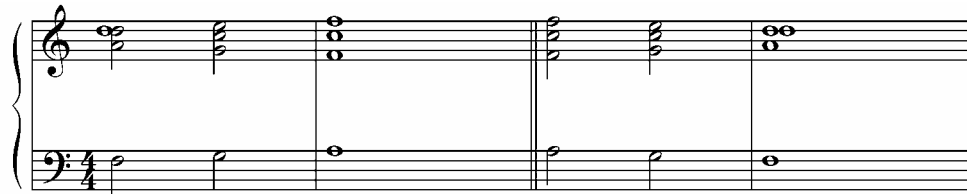
3. Geçit dört-altı akorlarında, akorun dört-altı olmasını belirleyen bas partisi olduğu için basta oluşan ezgi çizgisi değiştirilemez.



I (V₄⁶) I⁶ I (V₄⁶) I⁶ IV (I₄⁶) IV⁶ IV (I₄⁶) IV⁶

(Özdemir 2001: 56)

4. Geçit dört-altı olarak kullanılmış akorlara ilişkin diğer bazı örnekler:



IV⁶ (V₄⁶) VI⁶ VI⁶ (V₄⁶) IV⁶

(Tissoni 1999: 20)

C: IV⁶ (I⁴) II⁶ c: I (IV⁴) V⁶ I

g: I V VI (I⁴) IV (VI⁴) II V I

2. 2. Neighbor Tone (N) / İşleyici Ses:

Ölçünün –ya da birim vuruşun- zayıf zamanlarında akorun gerçek seslerinden birinin (temel ses, 3'lü, 5'li bazen de 7'li) eğik hareketle üst yada alt komşu sese gidip geri dönmesi sırasında oluşan akora yabancı sese "Neighbor (İşleyici Ses)" denir. Armoni çalışmalarında işleyici sesler *N* sembolüyle gösterilirler. Vurgu almazlar. Yatay olarak "Gerçek Ses-İşleyici Ses-Gerçek Ses" olmak üzere üç notayı ilgilendirir.

İşleyici ses, alt veya üst komşu ses olabilir. Üst işleyici genellikle tonalite sesi, alt işleyici ise tonalitede olsun veya olmasın genellikle diyatonik yarım sestir.

N N

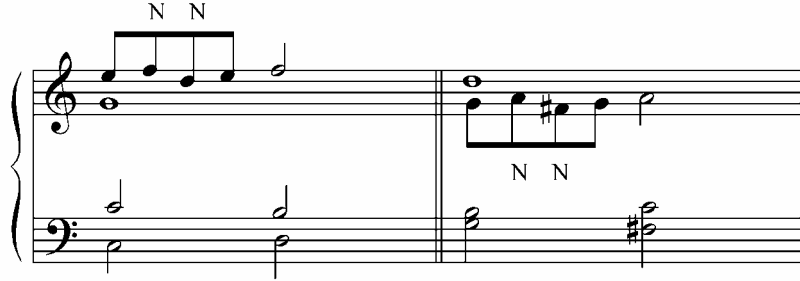
N N

N N

N N

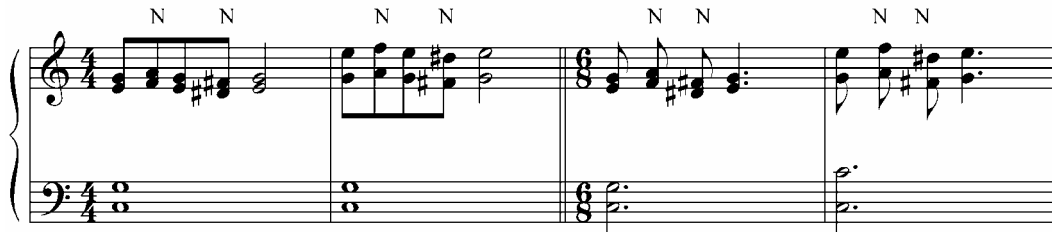
(Tissoni 1999: 64)

İşleyici sesler bazen "Gerçek Ses-Üst İşleyici Ses- Alt İşleyici Ses-Gerçek Ses" veya " Gerçek Ses-Alt İşleyici Ses-Üst İşleyici Ses-Gerçek Ses" olmak üzere Çift işleyici sesler olarak da kullanılabilir.



(Tisconi 1999: 64)

Birden çok partide de işleyici sesler bulunabilir.

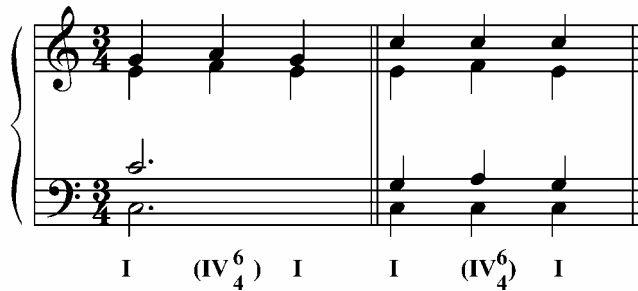


(Dubois 1921: 187)

İşleyici Dört-Altı Akorları

Bas yerinde kalır. Üst partiler komşu seslere gidip gelirler. Akor genellikle bir zayıf vuruşta veya bir vuruşun zayıf kısmında oluşur. Armoni çalışmalarında parantez içine alınan Romen rakamlarıyla gösterilirler.

1. En yaygın biçimiyle, kök durumundaki Tonic akorunun 3'lüsünün ve 5'lisinin aynı anda üst komşularıyla işlenmesi sonucu armonizasyonda zayıf zamanda tınlayan dört-altı akoru "işleyici dört-altı" akordur.



(Bakihanova 2003: 25)

2. En yaygın biçimiyle, kök durumundaki Dominant akorunun 3'lüsünün ve 5'lisinin aynı anda üst komşularıyla işlenmesi sonucu armonizasyonda zayıf zamanda tınlayan dört-altı akoru "işleyici dört-altı" akorudur.

V (I₄⁶) V V (I₄⁶) V

(Bakihanova 2003: 25)

2. 3. Appoggiature (app.) /Abantı Ses / Basamak:

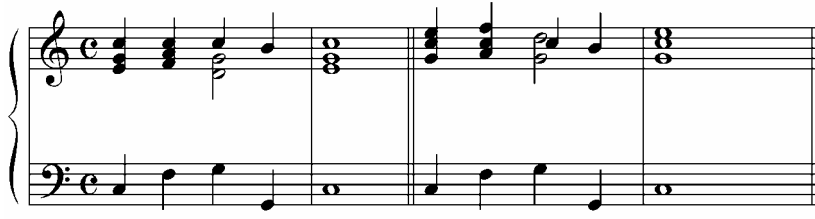
Akor seslerinden birinin yerini geçici bir süre için üst yada alt komşu sesin alması ve yerini aldığı sese çözülmesi işlemine "Appoggiature (Abantı Ses)" denir. Armoni çalışmalarında abantı sesleri *app.* kısaltmasıyla gösterilirler. Üst komşu sesle yapılan abantıya "Üst Abantı", alt komşu sesle yapılan abantıya ise "Alt Abantı" denir. Abantı ses gerilimi ifade ettiği için her zaman vurguludur. Hazırlanmış abantı ve hazırlanmamış abantı olmak üzere ikiye ayrılırlar.

Hazırlanmış Abantı

"Abantıyı hazırlayan nota, abantı notası ve çözüm" olmak üzere üç aşamalıdır. Abantıyı hazırlayan nota bir önceki akorun aynı partisinde bulunur ve adım hareketiyle çözülür. Abantıyı hazırlayan nota ile abantı notası arasında bir uzatma bağı (dolayısıyla senkop) yoktur.

IV I6 5 IV I6 5

(Cangal 1999: 132)

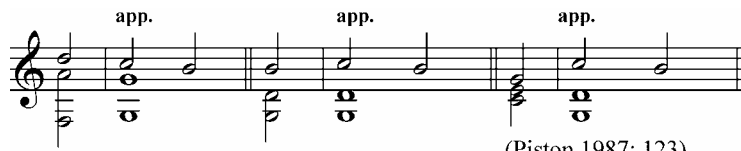


I IV V4 3 I I IV V4 3 I

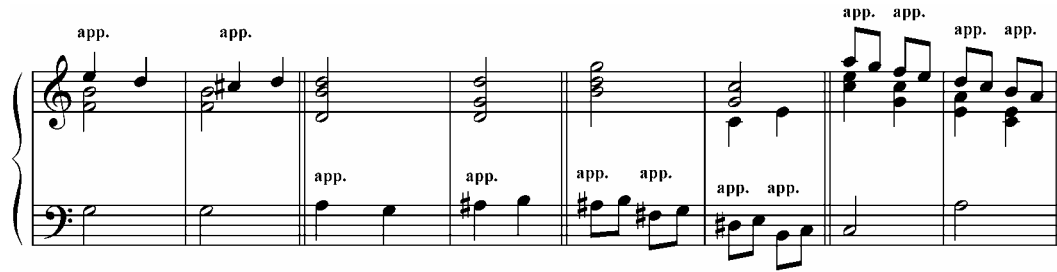
(Cangal 1999: 130, 131)

Hazırlanmamış Abantı

Adım hareketiyle veya atlayarak başlanır ve genellikle karşı yönde yanaşık olarak çözülür. Üst abantı sesleri çoğunlukla tonaliteye ait üst komşu sesler, alt abantı sesleri ise çoğunlukla diyatonik yarım sesler olup bu yarım sesler bazen tonaliteye ait sesler, bazen de tonalite dışı seslerdir.



(Piston 1987: 123)

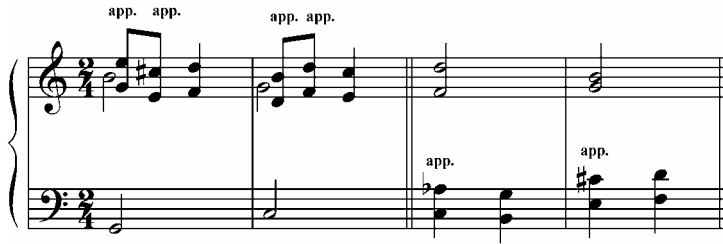


(Tissoni 1999: 110)

Hazırlanmış veya hazırlanmamış abantı sesleri bazen "alt abantı ses-üst abantı ses-çözüm" veya "üst abantı ses- alt abantı ses-çözüm " olmak üzere çift abantı sesler olarak da kullanılabilir.



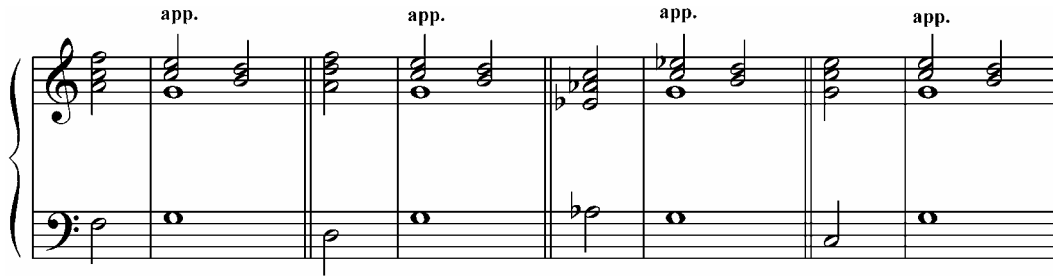
(Tissoni 1999: 110)



(Tissoni 1999: 110)

Abantı Dört-Altı Akoru

En yaygın biçimiyle Majör yada Minör tonlarda; kök durumundaki Dominant akorunun 3'lüsünün ve 5'lisinin yerini geçici bir süre için üst komşu seslerin almasıyla kuvvetli zamanda oluşan dört-altı akoruna "abantı dört-altı" akoru denir.



IV V 6 5 II V 6 5 VI V 6 5 I V 6 5
4 3 4 3 4 3 4 3

(Piston 1987: 159)

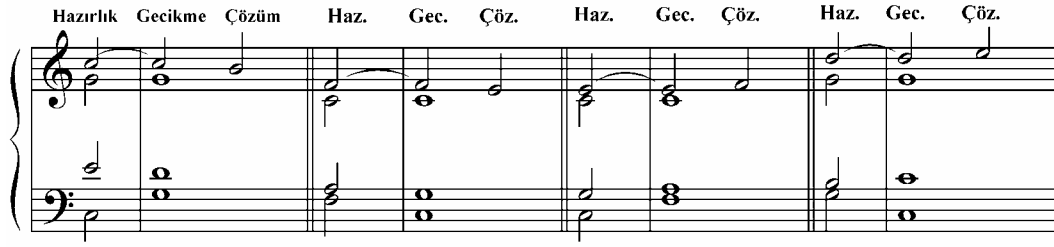
2. 4. Suspension (S) / Gecikme:

Hazırlanmış abantının uzatma bağı ile bağlanarak senkop oluşturulmuş şekline "Suspension (Gecikme)" denir. Armoni çalışmalarında gecikmeler *S* sembolüyle gösterilirler.

Vurguludur. Aynı perdedeki bir akor sesiyle hazırlanır ve adım hareketiyle çözülür. "Gecikmeyi hazırlayan nota, gecikme ve çözüm" olmak üzere üç aşamalıdır. Gecikmeyi hazırlayan nota ile gecikme notası arasında bir uzatma bağı (dolayısıyla senkop) mutlaka vardır.

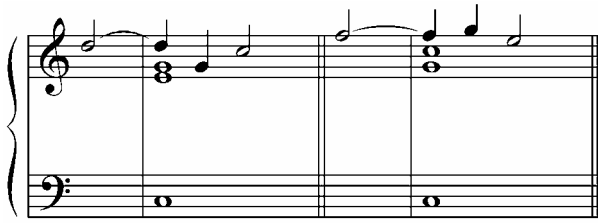


(Piston 1987: 127)



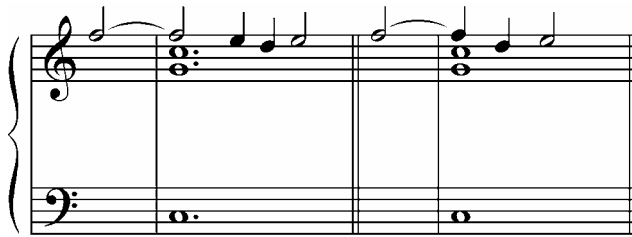
(Erdoğan 1986: 128)

Gecikme sesi, çözüme ulaşacağı akorun bir sesine uğrayıp sonra beklenen çözüm yerine dönebilirler.



(Tissoni 1999: 95)

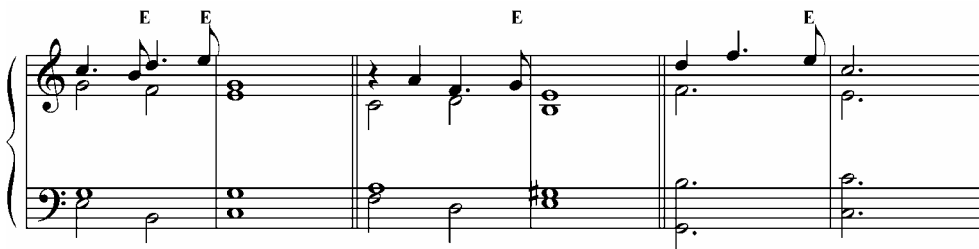
Gecikmenin çözümü işlenebilir:



(Tissoni 1999: 95)

2. 5. Escape Tone (E) / Kaçak Ses:

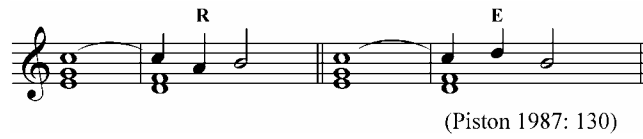
Akorun herhangi bir sesinden adım hareketiyle inici veya çıkıcı olarak başlayıp, atlayarak çözülen vurgusuz seslere "Escape Tone (Kaçak Ses)" denir. Armoni çalışmalarında kaçak sesler *E* sembolüyle gösterilirler. Genellikle en üst partide kullanılır.



(Dubois 1921: 214)

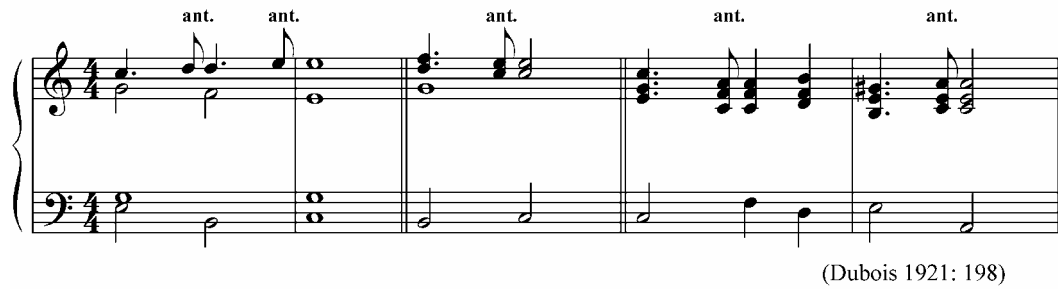
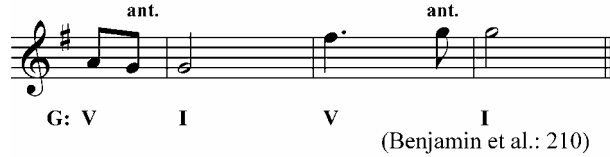
2. 6. Reaching Tone (R) / Değişirme Sesi:

Akorun herhangi bir sesinden atlayarak başlayıp genellikle karşı yönde adım hareketiyle çözülen vurgusuz seslere "Reaching Tone (Değişirme Sesi)" denir. Armoni çalışmalarında değişirme sesleri *R* sembolüyle gösterilirler. Değişirme sesi, vurgusuz bir abantı veya serbest sunulan bir işleme sesi olarak düşünülebilir.



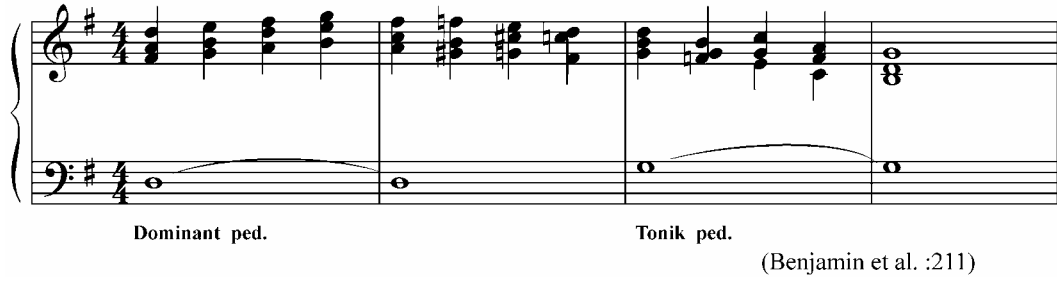
2. 7. Anticipation (ant.) / Erken Duyurma:

Akor seslerinden bir veya birkaçının önceden duyurulmasıdır. Çoğunlukla öncüsü olduğu sestem daha kısadır. Armoni çalışmalarında erken duyurma *ant.* kısaltmasıyla gösterilirler.



2. 8. Pedal (Tonic ped./Dominant ped.) / Pedal:

Genellikle bas partisinde yer alan ve uzun süre devam eden bir sestir. Pedal sesi genellikle tonik veya dominant üzerindedir ve armoninin pasaj boyunca sürmesini sağladığı için diğer partiler söz konusu armoninin süslemeleri gibidir. En önemli özelliği, pedalin kendi akoru ile başlayıp, kendi akoru ile bitmesidir. Armoni çalışmalarında Tonic pedal sesi, *Tonic Ped.* kısaltmasıyla; Dominant pedal sesi *Dominant ped.* kısaltmasıyla gösterilir.



3. SONUÇ

Mesleki müzik eğitimi veren tüm kurumlarda gerek "Çalgı Eğitimi" derslerinde gerekse de "Teori" derslerinde armonik çözümleme yapabilme becerisi bütüncül öğretme-öğrenme yaklaşımı açısından en değerli çalışmalardan biridir.

Verilmiş bir ezginin analizi, genellikle, armonizasyonun karakterini, uygun armonik ritmi ve armoni dışı seslerin olası kullanımını ortaya koyar. Ritmi ve motif yapısı belirgin bir ezgide armonik değişiklikler ya motif uzunluğu boyunca ya da ölçünün temel vuruşlarıyla aynı zamana denk gelir. Bu tarz bir ezgiyi armonize edebilmede armoni dışı seslerin belirlenmesi ve buna uygun armonize edilmesi gereklidir.

KAYNAKLAR

Bakihanova, Z. "Armoni" Bilkent Üniversitesi Yayınları, Ankara, 2003.

Benjamin, T., Horvit, M., Nelson, R. (Çeviri: Burhan Önder) "Techniques and Materials of Tonal Music" School of Music, University of Houston, Houghton Mifflin Company Boston, Printed in the U.S.A. 1986.

Cangal, N. "Armoni" Arkadaş Yayınevi, Ankara, 1999.

Dubois, T. "Traite d'Harmonie" Editions Alphonse Leduc & Cie, Paris, 1921.

Özdemir, M. "Armoni" Kanyılmaz Matbaacılık, İzmir, 2001.

Piston W. "Harmony" W. W. Norton & Company, New York, 1987.

Tissoni, F. "Metodo Elementare Di Armonia" Casa Ricordi, Milano, 1999.