

Belediye Logolarının Coğrafi Analizi: Tokat İli Örneği

Geographical Analysis of Municipal Logos: The Case of Tokat

Ahmet Emrah SİYAVUŞ¹
Rauf BELGE²

¹Marmara Üniversitesi, İnsan ve Toplum Bilimleri Fakültesi, Coğrafya Bölümü, İstanbul, Türkiye

²Pamukkale Üniversitesi, İnsan ve Toplum Bilimleri Fakültesi, Coğrafya Bölümü, Denizli, Türkiye



ÖZ

Kentler sahip olduğu doğal ve beşerî özelliklerle kendine has bir karakter ortaya koyar. Kentleri diğerlerinden ayrı bir kimliği olduğunu temsil eden bu karakter belirli sembollerle ifade edilir. Bu semboller içerisinde en dikkat çeken, kentlerde faaliyet gösteren belediyelerin kullandığı kurumsal logolardır. Kentlerin görsel kimliğini temsil eden logolarda çevrede yer alan dağ, göl, akarsu, ova, bitki örtüsü gibi fiziki unsurların yanı sıra mimari yapılar, tarihi eserler, zirai ürünler gibi kentin beşerî özelliklerini yansıtan sembollere yer verilmektedir. Bu araştırmada Tokat ili bünyesinde yer alan 12 ilçe belediyesinin kurumsal logoları, fiziki ve beşerî coğrafi unsurlar bağlamında incelenmiştir. Tokat ilinde bulunan ilçe belediye logolarının kentlerin kimliğini ve fonksiyonlarını yansıtmaya düzeyi ele alınmıştır. Araştırma verilerine Tokat ilinde bulunan ilçe belediyelerinin resmî web sayfasından erişim sağlanmıştır. Verilerin analizinde ilçe belediyesinden uzman kişilerin görüşleri de alınarak betimsel analiz süreçleri izlenmiştir. Araştırmanın sonucunda belediye logolarında kent karakterini yansıtan akarsu, dağ, ova ve bitki örtüsü gibi fiziki özelliklerin yanı sıra camii, kule, baraj, zirai ürünler gibi beşerî coğrafya unsurlarına da rastlanmıştır.

Anahtar Kelimeler: Coğrafya, logo, Tokat, kent kimliği

ABSTRACT

Cities reveal a unique character with their natural and human characteristics. This character, which represents cities as having a distinct identity from others, is expressed with certain symbols. The most known among these symbols are the logos used by municipalities operating in cities. In the logos that represent the visual identity of cities, symbols that reflect the human characteristics of the city, such as architectural structures, historical artifacts, and agricultural products are included, as well as physical elements such as mountains, lakes, streams, plains, and vegetation. In this research, the logos of 12 district municipalities within the province of Tokat have been examined in the context of physical and human geographical elements. The level of reflection of the identity and functions of the cities in the district municipality logos has been discussed. The research data were accessed from the official web page of the district municipalities in the province of Tokat. In the analysis of the data, the descriptive analysis processes were followed by the opinions of the experts from the district municipality. As a result of the research, in addition to physical features such as rivers, mountains, plains, and vegetation reflecting the character of the city, human geography elements such as mosques, towers, dams, and agricultural products were also encountered in the municipality logos.

Keywords: Geography, logo, Tokat, urban identity

Giriş

Şehirler, yakın çevresinden ayrı düşünülemez. Bu nedenle buldukları coğrafi mekân içerisinde şehirleri yalnız ve tek toplumsal bir ünite olarak ele almamak gerekir (Göney, 2017, s. 3). Şehirler, bulunduğu toplumun bir parçası, minyatürü ve aynası hükmünde olup, genel yapının tüm özelliklerini yansıtır (Keleş, 2005, s. 9). Zira bir şehrin sahip olduğu sit ve situasyon özellikleri, coğrafi görünümünü etkilediği gibi mimari yapı, kültür ve yaşam tarzını şekillendirir. Başka bir deyişle şehir ve yakın civarının doğal ortam özellikleri ile sahip olduğu sosyal ve ekonomik yapı şehre bir karakter kazandırır. Bu karakter, şehrin diğer yerleşmelerden ayrılarak kendine has bir yapı ortaya koymasını sağlar (Belge, 2018, s. 168). Bu yapı, zamanla şehrin kişiliğini ve kimliğini inşa eder.

Geliş Tarihi/Received: 15.09.2022

Kabul Tarihi/Accepted: 06.03.2023

Yayın Tarihi/Publication Date: 27.04.2023

Sorumlu Yazar/Corresponding Author:

Rauf BELGE

E-mail: rbelge@pau.edu.tr

Cite this article as: Siyavuş, A. E., & Belge, R. (2023). Geographical analysis of municipal logos: The case of Tokat. *Eastern Geographical Review*, 28(49), 28-39.



Content of this journal is licensed under a Creative Commons Attribution-NonCommercial 4.0 International License

Kentlerin coğrafi konumu, doğal ortamı, tarihi ve kültürü birbirinden farklı olduğu için coğrafi karakterleri ve bireysellikleri ön plana çıkmaktadır (Siyavuş, 2020, s. 401). Kentin karakteri, kişiliği ve ayırt edici özellikleri, kent kimliği olgusunu doğurmuştur. Kent kimliği, doğal ve tarihi özelliklerin kentte bırakmış olduğu birikimden ibarettir. Kent kimliği, kentin süreklilik kazanmış kendine has özelliklerinde saklıdır. Kentlerin mekânsal, fiziksel, toplumsal ve kültürel özellikleri bir bütün olarak kent kimliğini oluşturur (Keleş, 2005, s. 14). Her kentin, zayıf da olsa bir yapısı ve kimliği vardır (Lynch, 2020, s. 127). Kent kimliği sadece doğal, çevresel, mimari yapı gibi somut öğelerle değil aynı zamanda mevcut kültürü ve ruhu ile şekillenir (Çamdereli ve ark., 2006, s. 237). Başka bir ifade ile kent kimliği, fiziki tasarımdan ziyade yorum ve anlatıya dayanan kolektif bir algının sonucudur (Tölle, 2010, s. 348). Zira kent kimliği esasında algı ve duyumlarla ilgilidir. Bu bağlamda kentler fiziki olarak coğrafi görünümün bir parçası olmasına rağmen, bakıldığı şekliyle değil ona yüklenen farklı anlamlarla bilinir.

Kent kimliği, esasında zamanla oluşan farklılıklardır (Aliağaoğlu & Mirioğlu, 2020, s. 374). Halbuki Sanayi Devrimi'nden sonra ortaya çıkan modernleşme ve küreselleşme süreci ile birlikte kentler coğrafi görünüm ve mimari yapıları itibarıyla giderek birbirine benzemeye başlamıştır. Bu bağlamda günümüz modern dünyasında şehirlerin ortak sorunlarından biri de kimliklerini kaybolmaya yüz tutmasıdır. Çünkü teknolojik gelişmelerle birlikte şehirler kuruldukları coğrafi ortamın özelliklerinden kopmaya başlamış, benzer özelliklere sahip şehirler ortaya çıkmıştır. Bu süreçte kimliğini koruyan ve farklılıklarıyla ön plana çıkan şehirlere ilgi ve talep artmıştır. Böylece küreselleşme ile hayatın her anında karşımıza çıkan rekabetçilik, şehirlere yansımıştır. Zira şehirler daha fazla ilgi, talep ve yatırım çekmek için birbiriyle rekabet etmeye başlamışlardır. Bu bağlamda şehirler, farklı ve özgün yönlerini ön plana çıkararak daha fazla ilgi ve talep görme rekabeti içerisinde olmuşlardır (Uğur, 2020, s. 895). Bu süreçte kentlerin ayırt edici özelliği olan kent kimlikleri önem kazanmaya başlamıştır (Belge, 2018, s. 169). Bu durumun farkına varan yerel yönetimler, daha fazla turist ve yatırımcı çekmek için şehrin yerel özelliklerini ön plana çıkararak kent kimliklerini koruma ve geliştirme çabasına girmişlerdir (Tölle, 2010, s. 349). Özellikle kenti diğerlerinden ayıran yerel kültür öğelerine önem verilmiş, kentin fiziki ve beşerî coğrafya özellikleri üzerinde durulmuştur. Bu süreçte ortaya çıkan kent kimliği, birçok şekilde kendini gösterir. Ancak her şeyden önce kent kimliği görsel öğelere yansır. Özellikle kurumsal logolar, kent kimliğini en iyi yansıtan görsellerin başında gelir.

Simge, sembol ve işaretler insanlık tarihi boyunca muhtelif amaçlar doğrultusunda kullanılmıştır. Bunlar, bir iletişim aracı olarak bir devleti veya dini temsil eden imgelerdir. Günümüzde yaygın olarak kullanılan logolar, sık rastlanan bir iletişim aracıdır. Sözlükteki anlamı "bir kurum veya kuruluşun kendine seçtiği, bazı ticaret eşyası üzerine konulan, o eşyayı üreten veya satanı tanıtan resim, harf vb. özel işaret, imlek" olarak tanımlanan logo¹; temsil ettiği kurumun kimliğini yansıtır. Günümüzde birçok kurum, dernek, şirket ve markayı temsilen farklı logolar kullanılmaktadır. Her kurum ve şirket gibi kentlerin de kendilerine ait logoları vardır. Bir kentin kimliği de logolar üzerinde kendini gösterir. Kent kimliği bileşenleri, logolar üzerinde yer alan simge, işaret ve sembollerle ifade edilir. Zira "kent kimliği her şeyden önce görsel öğelerin zihinde bıraktığı anlamlar bütünü olarak karşımıza çıkar (Belge, 2018, s. 168)."

Her şehrin kendine has logosu vardır. Bu durum kent kimliklerinin farklılığını gösterir (Aliağaoğlu & Uğur, 2018, s. 2357). Logolar kent kimliğinin özü veya özettir (Aliağaoğlu & Çetinkaya, 2021, s. 44). Çünkü kentsel logolar, kentlerin tanımlanmasını, betimlenmesini ve kent kültürünün algılanmasını kolaylaştıran simgelerdir (Çamdereli ve ark., 2006, s. 235). Logolar, kentin markalaşma sürecinde görsel kimliği ifade eder (Çamdereli ve ark., 2006, s. 11). Kentsel logolar ya da kent logoları kentlerin kartvizitleridir (Çamdereli ve ark., 2006, s. 238). Çünkü kent logoları oluşturulmak istenen şehir imajının geniş kitlelere ulaştırmanın en kısa, basit ve etkili yoldur. Başarılı bir kent logosu, kent kimliğini başarılı bir şekilde ifade eder (Uğur, 2020, ss. 896–913). Kentsel logolar içerisinde kenti temsil etme ve kent kimliğini yansıtmada noktasında belediye logolarının büyük işlevi vardır. Belediye logoları, şehrin imajını, kimliği ve tanıtımının yapılmasında önemli rol oynar. Şehirle özdeşleşmiş belediye logoları, bir anlamda şehrin reklam yüzüdür (Bilirdönmez & Şahin, 2019, s. 39). Zira belediye teşkilatı doğrudan şehirle ilgili ve şehrin imar ve inşasında sorumlu kurum olduğu için belediyelerin kullandığı kurumsal logolar, şehri en iyi temsil eden simgelerdir. Belediye logoları şehrin doğal ortam özelliklerini yansıttığı gibi beşerî ve ekonomik faaliyetleri hakkında da mesajlar içerir. Başka bir ifade ile şehrin bulunduğu mekânın coğrafi yapısı ve şehrsel fonksiyonlar belediye logolarına yansır.

Şehirler, belediyeler tarafından yönetilir. Belediyeler, şehirlerinin kimliğini ön plana çıkaran tanıtıcı logolar kullanmaktadır. Genellikle bu logolar da şehrin yer aldığı coğrafi ortam özelliklerinden esinlenilerek yapılır (Yıldırım, 2018, s. 375). Başka bir deyişle belediye logoları yerelliği daha iyi ifade eden simgelerdir (Aliağaoğlu, 2007, s. 270). Bu nedenle belediye logolarında kullanılan simge ve işaretler, kentin kimliği ve imajı hakkında ipuçları verir. Şehir logoları; coğrafya, pazarlama, iletişim, resim, sanat tarihi ve turizm gibi farklı bilim dalları tarafından ele alınmaktadır (Aliağaoğlu & Çetinkaya, 2021, s. 44). Özellikle belediye logoları beşerî coğrafyacıların ilgisini çekmiş, konuyla ilgili bir hayli çalışma yapılmıştır. Söz gelimi Aliağaoğlu (2007) Türkiye'de il merkezi belediyelerinin kullandığı logoları coğrafi açıdan ele almıştır. Logolardan hareketle illerin şehir imajı ortaya konulmuştur. Bu eser bu alanda bilinen ilk çalışma olarak nitelendirir. Şenol ve Saraçoğlu (2013), Sinop Valiliği ve ilçe belediye logolarında kullanılan coğrafi unsurları irdelemiştir. Uzun ve Özcan (2014) Kocaeli ilinde yer alan Kocaeli Büyükşehir Belediyesi ve 12 ilçe belediyesi logosundaki coğrafi sembollerini analiz etmiş, şehirlerin coğrafi özellikleriyle karşılaştırmıştır. Aliağaoğlu ve Uğur (2018) Erzurum ili dahilinde yer alan ilçe belediye logolarında yer alan coğrafi unsurları hümanistlik bakışıyla değerlendirilmiştir. Türkan (2018) Çankırı ilinde yer alan 12 ilçe belediyesinin logolarında bulunan mekânsal sembollerini kent kimliği açısından incelemiştir. Yıldırım (2018) tarafından yürütülen çalışmada Samsun Büyükşehir Belediyesi ve 17 ilçe belediyesi logolarındaki coğrafi sembollerini araştırılmıştır. Bilirdönmez & Şahin (2019), Doğu Karadeniz Bölümü'nde yer alan il merkezi belediyelerin logolarını coğrafi açıdan analiz etmiştir. Çalışmada Rize, Artvin, Trabzon, Bayburt, Gümüşhane ve Giresun illerinin merkez belediye logoları değerlendirilmiştir. Şenol, 2020 yılında yürüttüğü çalışmasında Giresun ilinin ilçe belediye logolarını, mekânsal özelliklere ve kullanılan figürlere göre değerlendirmiştir. Uğur (2020) Denizli il sınırları içerisinde yer alan Denizli Büyükşehir Belediyesi ile 19 ilçe belediyesinin logoları coğrafi açıdan incelemiş, bu logoların kent kimliği ile ilişkisini tartışmıştır. Bahsi geçen çalışmalar, kent logolarında yer alan motif, imge ve işaretleri coğrafi açıdan yorumlamıştır. Başta belediyeler olmak üzere

¹ TDK Türkçede Batı Kökenli Kelimeler Sözlüğü, Erişim Adresi: <https://sozluk.gov.tr/>, Erişim Tarihi: 14.06.2022

resmî kurumların kullandığı logoların kent kimliğinin yansıttığı ortaya konulmuştur.

Türkiye’de birçok il ve ilçe belediyesinin kurumsal logosu kent kimliği açısından irdelenmesine karşın, zengin doğal ve tarihi kaynaklara sahip Tokat ili bu açıdan incelenmemiştir. Bu çalışma Tokat ilinde bulunan ilçe belediyelerinin kurumsal logolarını coğrafi açıdan inceleyerek, bu boşluğu doldurmayı amaçlamaktadır. İlçe belediyesi logolarında yer alan sembollerden hareketle Tokat ilinin kent kimliği tartışılmıştır.

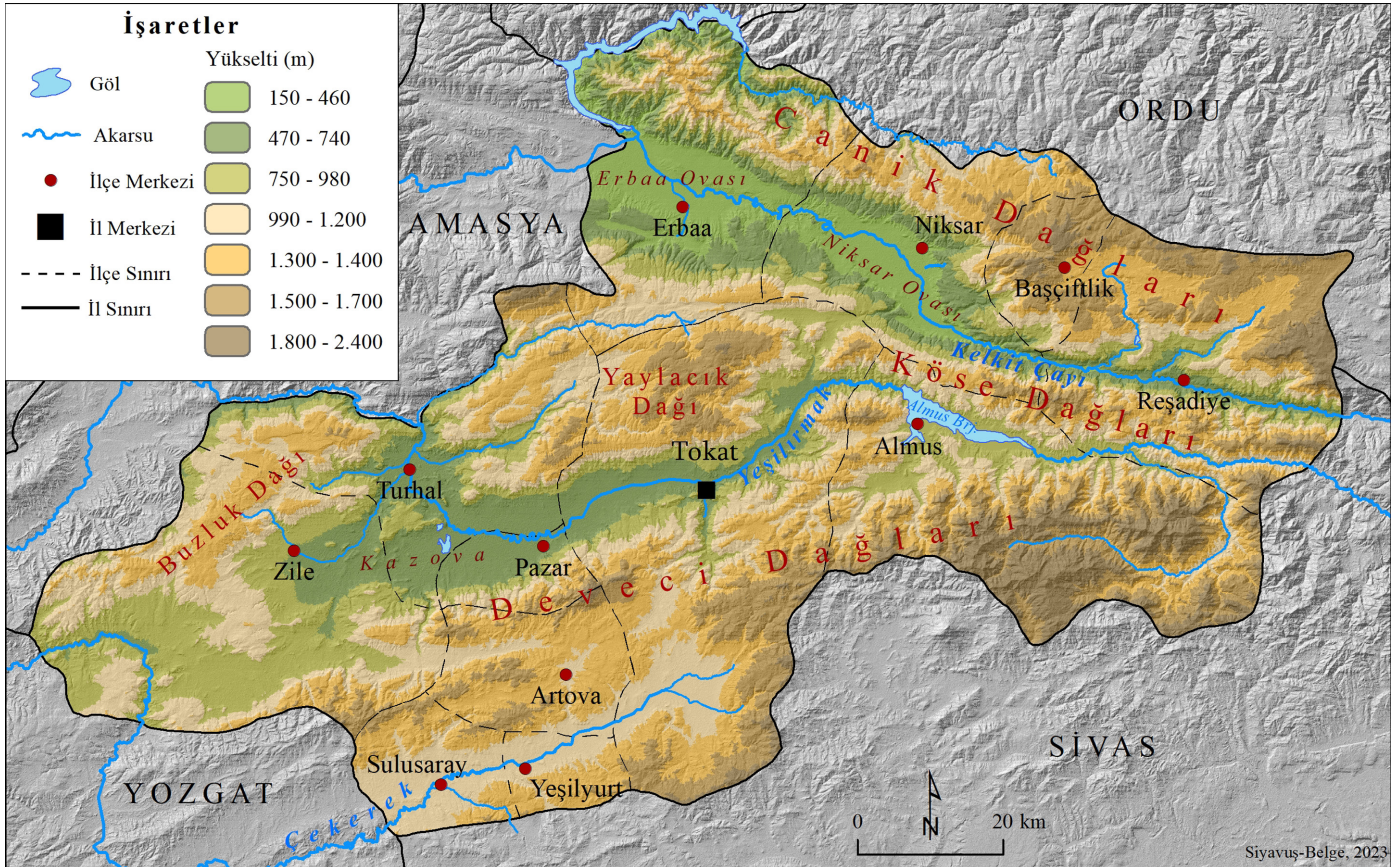
Çalışma Alanı

Çalışma alanı olan Tokat ili, coğrafi olarak Karadeniz Bölgesi’nin Orta Karadeniz Bölümü’nün iç kesimlerinde yer alır. Kıyıya paralel uzanan Doğu Karadeniz Dağları’nın güneyinde yer alan Tokat ili, oldukça engebeli bir araziye sahiptir. İlin kuzeyinde Canik Dağları, orta kısmında Köse ve Yaylacık Dağları, güneyinde ise Deveci Dağları doğu-batı yönünde uzanır. İlin önemli akarsuları Yeşilirmak ve kolu olan Kelkit Çayı’dır. Kazova, Niksar ve Erbaa ovaları ilin düz ve düze yakın arazilerini oluşturur (Harita-1). Jeomorfolojik açıdan dağlık alan ve platolar il yüzölçümünün %43’ünü; depresyon alanları ile bunların içinde yer alan vadiler, ovalar ve yamaçlar ise %57 oranında bir alanı kaplamaktadır (Gök, 2020, s. 50). İlin bulunduğu bölge Karadeniz ve yarıkurak İç Anadolu iklimi arasında bir geçiş iklim özelliği göstermekte olup, il merkezinin ortalama sıcaklığı 12,3 °C ve ortalama yıllık yağış miktarı 440,7 mm’dir (Ünal, 2006, s. 171).

Tokat ili; Sivas, Yozgat, Amasya, Samsun ve Ordu illeriyle komşudur. Yüzölçümü 10,042 km² olan Tokat ilinin merkez ilçesi ile

beraber 12 ilçesi bulunmaktadır. 2021 yılında nüfusu 602,567 olan Tokat ilinin aritmetik nüfus yoğunluğu 60 kişi/km²’dir. İlde belediye teşkilatına sahip toplamda 37 yerleşme (il, ilçe merkezi ve beldeler) ve 614 köy yer almaktadır. İlin ekonomisi daha çok sanayi, tarım ve hayvancılık sektörlerine dayanır. Orman ürünleri, gıda taş ve toprağa dayalı sanayi, ekonominin temelini oluşturur. Devlet tarafından 1934’te açılışı yapılan Turhal Şeker Fabrikası ve Tekel Sigara Fabrikası, uzun süre ilin ekonomisinin gelişiminde önemli rol oynamıştır (Tokat TSO). 2014 yılı verilerine göre GSYH’nin (Gayri Safi Yurt İçi Hasıla) %61,6’sını hizmetler sektörü, %19’unu tarım ve %16,9’luk payı ise sanayi sektörü oluşturmaktadır (Barış, 2019, s. 123).

Tokat yöresinin tarihi geçmişi eski çağlara kadar uzanır. Yöresinin yerleşim tarihi Kalkolitik çağ ile (M.Ö. 5,400-3,000) başlar. Milattan önce 1750-1200 yılları arasında Hititler, Tokat havalisinin güneyini ve güneybatısını hâkimiyetleri altına aldı. Bölge daha sonra sırasıyla Frigyalılar, Kimmerler, Medler ve Perslerin kontrolüne girdi. Uzun süre Pontus Krallığı egemenliği altında kalan Tokat yöresi, M.Ö. 63 yılında Roma topraklarına katıldı. Tokat ve çevresine İslâm akınları Bizans İmparatoru Herakleios zamanında başladı. 1071 yılında Malazgirt Zaferi’nden kısa bir süre sonra Tokat şehri, Dânişmendliler tarafından fethedildi. 1175’te Tokat Selçuklu kontrolüne geçti. 14. yüzyılın sonlarına doğru, Yıldırım Bayezid döneminde Osmanlı hakimiyetine girmiştir. Osmanlı döneminde Tokat yöresinde imar ve inşaa faaliyetleri hızlanmış, nüfus artmıştır. Osmanlı’nın son dönemlerinde Sivas vilayetine bağlı bir sancak olan Tokat, Cumhuriyet’in kurulmasıyla müstakil bir vilayet olmuştur (Açıkel, 2012, ss. 219-223). Tokat ilinin uzun



Harita 1. Tokat İli Topografya Haritası

bir tarihi geçmişe sahip olması, ilin tarihi kimliğini belirlemiş ve bu kimlik ilerde de değinileceği üzere ilçe belediyelerinin logolarına yansımıştır.

Amaç ve Yöntem

Kent kimliği sadece kentin kendisinde değil, hinterlandıyla olan etkileşiminde ortaya çıkar. Bu düşünceden hareketle idari fonksiyona sahip olan ilçe merkezlerin kent kimliği, ilçenin bütünü temsil eder (Uğur, 2020, s. 899). Dolayısıyla TÜİK'in idari kriterine göre şehir niteliğini taşıyan ilçe merkezlerin yönetiminden sorumlu olan ilçe belediyelerin kullandığı logolar, kent kimliğini yansıtır. Bu kapsamda yapılan çalışmanın amacı, Tokat ilinde bulunan 12 ilçe belediyenin resmi logosunda yer alan işaretleri coğrafi unsurlar bağlamında incelemektir. Kent kimliği açısından ele alınan belediye logolarında kullanılan simge ve işaretlerin ilçenin fiziki ve beşerî coğrafyasını ne ölçüde yansıttığına bakılmıştır. Ayrıca logolarda kullanılan işaretlerin anlaşılabilirliği ve açıklığına değinilmiş, bazı çözüm önerileri sunulmuştur. Araştırma kapsamında incelenen belediye logolarına ilçe belediyelerin resmî web sayfalarından erişilmiştir. Logolar, araştırmacılar tarafından hazırlanan formdan (Tablo 1) hareketle, ilçelerin alfabetik sırası dikkate alınarak, betimsel analiz tekniğine göre çözümlenmiştir. Belediye logolarında kullanılan semboller ile ilçenin fiziki ve beşerî coğrafya özellikleri karşılaştırılmıştır. Ayrıca logoların analizinde ilçe belediyelerinde çalışan uzman kişilerin görüşleri de alınarak veri analizinin güvenilirliği desteklenmiştir.

Bulgular

Logoların Coğrafi Analizi

Tokat ilinde merkez ilçeye birlikte 12 ilçe belediyesi bulunmaktadır. Bu ilçelerin logolarında sahip oldukları fiziki ve beşerî unsurlara ait semboller bulunmaktadır. Tokat ilinde yer alan 12 ilçe belediyesinin söz konusu özellikleri alfabetik sıraya göre coğrafi bakış açısı ile analiz edilmiştir. Bunlardan ilk sırada yer alan Almus şehri, Deveci Dağları'nın kuzeyinde Yeşilirmak'ın sularıyla oluşturulan Almus Barajı'nın güney batısında bulunur. 1954 yılında kurulan Almus Belediyesi'nin logosunda şehre hayat veren Yeşilirmak ve 1966 yılından bu yana sularının depolandığı Almus Barajı bulunur

(Görsel 1). Bölgedeki zirai faaliyetleri simgeleyen ve yaklaşık 30 yıldır üzerine festivaller düzenlenen iri vişne salkımı sembolü yer almaktadır. Bunun yanında barajdaki alabalık çiftlik tesislerine ve balıkçılık sporuna atıf yapan sıçrayan balık figürü bulunmaktadır. Ayrıca Yeşilirmak'ın oluşturduğu vadinin kuzeyindeki Köse Dağları ile güneyinde yer alan Deveci Dağlarını simgeleyen dağ sembollerini logoyu oluşturan unsurlardır (Şekil 1).

Çeşitli ekonomik faaliyetlerin gerçekleştirildiği Artova, güneyde Çamlıbel, kuzeyde ise Deveci Dağları'nın çevrelediği Artova Ovasında kurulmuştur. Eski adı Artukova olan şehrin logosunda 7 farklı sembol bulunmaktadır. Sembollerden beşerî coğrafya özelliklerinin yer aldığı logoda bölgede yapılan hayvancılığa atıf olarak büyükbaş hayvanlar ve onların otladığı aynı zamanda bölgedeki otlak alanları temsil eden yeşillikler yer almaktadır. Bunun yanında Tersiyer yaşlı kömür yataklarının yer aldığı ilçenin güneydoğusunda madencilik temsil eden kömür ve kazma figürleri bulunur. Ayrıca yine bölgenin önemli geçim kaynaklarından olan ve zirai faaliyetin türünü simgeleyen şeker pancarı yer alır. Dış ve iç çerçeveye arasına konumlandırılmış iki buğday başağı ise yine zirai faaliyeti ve bereketi simgeler. Tokat ilinin rakımı en yüksek ilçelerinden biri olan plato görünümündeki Artova'nın (1,190 m) bu özelliğini simgeleyen dağlar ve zirveleri yer alır. Son olarak yeşil alanın altındaki mavilik ise Çekerek Irmağı'nı temsil eder (Şekil 2). Dolayısıyla ilçenin fiziki ve beşerî coğrafya özellikleri, belediye logosuna işlenmiştir.

Tokat ilinin en yüksek ilçelerinden biri olan (1,459 m) ve halıcılık denildiğinde akla gelen Başçıftlık, yaklaşık 7,500 nüfusuna rağmen farklı özellikleriyle ön plana çıkan ve bu özellikleri logusuna yansıtmış olan bir ilçedir. Şehrin logosunda 10 farklı sembol bulunmaktadır. İskevsür Ovası'na yerleşmiş olan şehrin ortasından geçen Kelkit Nehri logoda yer alırken, hayvancılık faaliyetlerinin yürütüldüğü çayır ve otlaklar ise yeşil ile temsil edilmiştir. Ayrıca karçam ve sarıçam ormanlarının yer aldığı bölgedeki bitki örtüsüne atfen ağaç figürleri bulunmaktadır. Bunun yanında Canik Dağları silsilesinde yer alan Samandağı'na (1,880 m) ve buradaki Başçıftlık Kayak Merkezi'ni simgeleyen karlı dağlar yer almaktadır. Fiziki unsurların yanında beşerî faaliyetleri simgeleyen sembollere de

Tablo 1.

Tokat İlinde İlçe Belediye Logolarında Bulunan Coğrafi Unsurlar

İlçeler	Fiziki Coğrafya Unsurları					Beşerî Coğrafya Unsurları					
	Yer Şekli	Flora ve Fauna	Hidrografik Unsur	Güneş ve Atmosferik Unsur	Tarihi Yapı	Tarım	Turizm, Kültürel ve Spor	Sanayi	Madencilik	Diğer	Toplam
Almus	1		2	1		2	1				7
Artova	1	1	1	1		3			1		8
Başçıftlık	1	2	1	1		3	3				10
Erbaa		1	1			1		1			4
Niksar			2		1		2				5
Pazar										Harf	1
Reşadiye		1	2								3
Sulusaray			1		2						3
Tokat	1	1	1	1	5		1				10
Turhal	1		1			1		1			4
Yeşilyurt						1					1
Zile			1		1		1				3
Toplam	5	6	13	4	9	11	8	2	1	1	59



Görsel 1.

Almus Barajı ve Alabalık Çiftlikleri (Haber Erbaa, 2020).

yer verilmiştir. Bunların en başında gelen geçmişten bu yana üretilen ancak giderek önemi azalan Hereke El Dokuması halılarıdır. Ayrıca Türkiye'nin tek tescilli beyaz patatesinin üretildiği ilçenin logosunda beyaz patatese de yer verilmiştir (Görsel 2). Buğday başakları ise hem zirai faaliyeti hem de bereketi temsil etmektedir. Sol alt köşede yer alan petek ve kovan ise bölgede yapılan arıcılık faaliyetini simgeler. Bunlara ek olarak logodaki camii halkın dini inancını ve bağlılığını işaret eder. Son olarak sıcaklık kaynağı olan güneş ise aydınlığı ve yaşamı temsil etmektedir (Şekil 3).

Yaklaşık 100 bin nüfusu ile Tokat'ın en kalabalık ilçesi olan Erbaa, Kuzey Anadolu Dağ silsilesine dâhil olan kuzeyde Karınca Dağı ile güneyde Boğatlı ve Sakarat dağları arasında yer alan Erbaa

Ovası'na yerleşmiştir. Bölgede en fazla göç alan şehirlerden biri olan Erbaa, bu özelliğini uygun yerleşme, ziraat, sanayi ve ulaşımın yanı sıra mutedil iklim şartlarının olduğu coğrafyasına borçludur. Nitekim logodaki en belirgin sembollerden biri 1940'lerden itibaren taşa ve toprağa bağlı sanayinin gelişmeye başlamasıyla kurulan tuğla fabrikasıdır. Sayıları 32'ye kadar çıkan tuğla fabrikaları, yerini tekstil sanayisine bırakmış ve günümüzde 14'e kadar düşmüştür (Yılmaz, 2020, s. 615). Ayrıca ilçede ziraatı yapılan ve yöre halkı tarafından "sarı elmas" olarak adlandırılan Erbaa tütünü yaprağına da yer verilmiştir. Logonun solunda yer alan iki kollu mavi halka Kelkit ve Tozanlı Çayını ve ilçe sınırları dâhilinde söz konusu akarsuların birleşmesiyle oluşan Yeşilirmak'a atıf yapmaktadır. Sağ tarafta bulunan yeşil yarım daire ise Erbaa Ovası'nı ve yeşilliği temsil etmektedir (Şekil 4).

Karadeniz bölgesinin önemli ovalarından biri olan Niksar Ovası, kuzeyde Canik Dağları güneyde ise Dönek Dağı arasında yer alır. Niksar şehrinin konuştığı ova farklı medeniyetler tarafından kullanılmıştır. Bu bağlamda doğal ve tarihi özellikler, şehir



Şekil 1.

Almus İlçe Belediye Logosu



Şekil 2.

Artova İlçe Belediye Logosu



Görsel 2.

Başçıftlık Beyazı Olarak Bilinen Patates (Milliyet, 2016)

kimliğini belirlemede etkili olmuştur. Niksar şehrinde bulunan resmi kurum ve kuruluşların logolarında kent kimliğinin yansımalarını rastlamak mümkündür. Bilhassa Niksar Kalesi ve Niksar Ayvaz Suyu, kurumsal logolarda öne çıkan kentsel kimlik bileşenleridir (Hardal, 2021, s. 606). İlçe belediye logosuna yansıyan tarihi figürlerden biri olan Niksar Kalesi, Pontus Krallığı döneminde inşa edilmiş (Türkiye Kültür Portalı, 2022) bir akrapol olup, kale kent özelliğine sahiptir. Logoda yer alan damla ise bölgede birçok hayırsever tarafından yaptırılan çeşmelere ve Hristiyan dünyasının Ayazma dediği ve dünyanın en yumuşak içime sahip sularından biri olarak tarif edilen Ayvaz suyunu simgeler. Tarihsel ve kimliksel değeri olan Ayvaz suyu şişelere doldurulup farklı bölgelere ihraç edilir (Görsel 3). Şehrin logosunda bulunan diğer tarihi figür ise Erbaa şehrinin Türklerin Anadolu'da yurt edindiği ilk yerleşmelerden olması sebebiyle Anadolu'nun kilidini ve Danişmend Melih Ahmet Gazi'nin tuğunu işaret eden simgedir. Şehirde

hala Danişmend hanedanına ait yerleşmeler bulunmaktadır. Ayrıca logonun dış çerçevesi de söz konusu tuğa atıf yapmaktadır. Logodaki mavi renk ve yine aynı renkteki çizgiler şehirden geçen Çanakçı ve Maduru çayları ile bunların şehir dışında birleşmesiyle oluşan Kelkit Nehri'ni temsil eder (Şekil 5). Dolayısıyla ilçenin sahip olduğu hidrografik özellikler ve tarihi birikim, belediye logosuna yansımıştır.

Kazova Ovası üzerine kurulmuş olan Pazar şehri, kuzeyde Yaylacık güneyde Deveci dağları arasında yer alır. Şehrin logosu oldukça sade gözükmekte olup Pazar Belediyesi'nin baş harfleri olan "p" ve "b" harflerinden oluşmaktadır. Turuncu renkte olan "p" harfi söz konusu rengi ilçede bulunan Ballica Mağarası'ndaki ışık tutulduğunda parlayan sarkıtlardan (Görsel 4), "b" harfi ise şehrin Kazova üzerinde yeşil bir alanda yer alması ve Yeşilirmak'ı simgeler. Ayrıca İpek Yolu üzerinde yer alan şehrin kavşak noktası durumunda



Şekil 3.

Başçıftlık İlçe Belediye Logosu



Şekil 4.

Erbaa İlçe Belediye Logosu



Görsel 3.

Ayvaz Suyu (Ayvazsu, 2022).

olması “p” ve “b” harflerinin iç içe geçmesi ile temsil edilmiştir. Nitekim Selçuklular döneminde inşa edilen Mahperi Hatun Kervansarayı (1238) şehrin önemli duraklardan biri olduğunu işaret eder (Şekil 6).

Yer değiştiren şehirlere örnek olan Reşadiye, 1939 Erzincan depreminden sonra günümüzdeki konumuna yerleşmiştir. Kelkit Nehri kıyısı ile Canik Dağları arasında yer alan şehir, deprem açısından risk arz eden diri fayların bulunduğu bölgededir. Şehrin etrafı yüksek ve engebeli olup karaçam, sarıçam, köknar, gürgen ve sedirden oluşan ormanlar ile çevrilidir. Nitekim şehrin logosunda bulunan ağaç bölgedeki florayı yansıtır. Ayrıca bölgedeki faylardan dolayı kaplıcalar yer alır. Logodaki kırmızı damlalar çeşitli hastalıklar için tedavi amacıyla gelen söz konusu termal kaynakları temsil eder. Logodaki mavi kısımlar ise şehir için hayati öneme sahip olan Kelkit Nehri simgeler (Şekil 7).

Deveci Dağlarının eteğinde Çekerek Nehrinin oluşturduğu ova üzerinde yer alan Sulusaray'ın belediye logosunda tarihi imgeler ön plandadır. Zira ilçe, Helenistik, Roma ve Bizans Dönemlerinde

önemli bir yerleşim alanı olan Sebastapolis antik kentine ev sahipliği yapmaktadır. Logoda ilçede bulunan Sebastapolis antik kentine ait mozaik ve tarihi Roma köprüsünü temsil eden semboller bulunur. Bununla birlikte Çekerek nehrine atıf yapan mavi renk bulunur. Dolayısıyla ilçenin fiziki (Çekerek Nehri) ve beşerî (Sebastapolis antik kenti) özellikleri logoya yansımıştır (Şekil 8).

Cumhuriyet öncesi şehirlere biri olan ve içinde bulunduğu ilin idari merkezini teşkil eden Tokat şehri, sahip olduğu fiziki ve beşerî özelliklerden dolayı geçmiş çağlardan bu yana farklı medeniyetler tarafından tercih edilmiştir. 1870 yılında belediye teşkilatının kurulduğu şehirde II. Abdülhamid tarafından 1902'de inşa ettirilmiş tarihi saat kulesi bulunur (Görsel 5). Logoda yer alan saat kulesinin yanı sıra 5. yüzyıldan bu yana var olduğu bilinen ve şehrin tarihi kimliğini simgeleyen Tokat Kalesi yer alır. Yine şehrin önemli sembollerinden olan ve Selçuklular döneminde 1250 yılında inşa edilen Hıdırlık Köprüsü (Taş Köprü) logoda temsil edilmiştir. Ayrıca kale üzerindeki Türk bayrağı ve 17. yüzyılda Mahmut Paşa tarafından inşa ettirilen Mahmut Paşa Camii şehrin Türk ve İslam kimliğini sembolize etmektedir. Bunlara ek olarak Osmanlı-Türk mimarisini yansıtan Tarihi Tokat Evleri şehrin logosunda bulunan diğer bir unsurdur. Şehrin içinden geçen Yeşilirmak ve onun kolu olan Behsat Deresi mavi renk ile logoda simgelenmiştir. Son olarak logodaki yeşillik şehir ve yakın çevresinin yeşil olduğunu yüksek yeşil alanlar ise şehrin çevresinde yer alan başta Topçam Yaylası olmak üzere yaylaları temsil etmektedir. Böylece şehrin sahip olduğu tarihi özellikler ile çevresinde yer alan fiziki unsurlara yer verilmiştir (Şekil 9).

Tektonik faaliyetlerle ve Yaylacık Dağları'nın Yeşilirmak tarafından aşınıp-biriktirmesiyle oluşan Turhal Ovası, çeşitli beşerî faaliyetlerin sürdürüldüğü bir depresyon alanıdır. Turhal şehrinin kurulduğu ova ziraî faaliyetler başta olmak üzere, ham maddeye bağlı olarak faaliyet gösteren sanayi kuruluşları bulunur. Nitekim şehrin logosunda ziraî faaliyetleri simgeleyen şeker pancarı ve buna bağlı olarak 1934 yılında Atatürk döneminde kurulan Turhal Şeker Fabrikası temsil edilmiştir (Görsel 6). Ayrıca şehrin içinden geçen ve şehre hayat veren Yeşilirmak logoda gösterilmiştir (Şekil 10).

Tokat ilinin bulunduğu bölgede yapılan ziraî faaliyetler bölge halkı için büyük öneme sahiptir. Mesela Sulusaray ve Artova ovaları arasında yer alan etrafı Çamlıbel ve Deveci dağlarıyla çevrili olan



Şekil 5.

Nıksar İlçe Belediye Logosu



Görsel 4.
Ballıca Mağarası (Tokat Valiliği, 2015)

Yeşilyurt depresyon alanında yoğun bir şekilde şeker pancarı tarımı yapılmaktadır. Şehrin logosunda vücut bulan şeker pancarı figürü halkın geçim kaynakları arasında en önde gelen zirai üründür. Çekerek Nehri'nin geçtiği ilçenin logosunda yeşilliği temsil etmek ve ismine atıfta bulunmak amacıyla yeşil halkalar kullanılmıştır (Şekil 11).

Veni-Vidi-Vici denilince akla kuşkusuz Zile gelir. Roma ve Pontus devletleri arasında Zile Ovasında yapılan savaşta Jül Sezar, savaşı kazanmasının ardından Geldim-Gördüm-Yendim manasına gelen Veni-Vidi-Vici yazarak tarihin en özlü ve kısa mektubunu Roma'ya gönderir (Kültür ve Turizm Bakanlığı, 2022). Bu yazı silindirik bir mermer yazılarak Zile Kalesi'ne yerleştirildiği ifade edilse de günümüzde bu esere ulaşamamaktadır. Tarihe

nakşedilen bu özlü mektup Zile şehrinin logolarında da vücut bulmuştur.

Şehirlerin fonksiyonları ve politik yapılarında meydana gelen değişimler kimliğin yansıması olan logoları da etkilemektedir. Zile Belediyesi yöneticileri logo hususunda mutabık olamamış yeni logo tam anlamıyla kabul görmemiştir. Dolayısıyla yazışmalarda iki logo da kullanılmaktadır. Eski logoda şehrin inancını ve İslam'ı simgeleyen bir hilal, Roma Dönemi'nde aynı zamanda şehre ismini veren komutan Sulla tarafından yaptırılan Zile Kalesi ve günümüzde sit alanı ilan edilmiş tarihi Zile Evleri'ne yer verilmiştir. Yeni logoda ise yine Veni-Vidi-Vici sloganı yer almakta olup beyaz çizgilerden oluşan ve üçgeni andıran "V" harfi simgelenmektedir. Bunun yanında eski logoda olduğu gibi Zile Kalesi'ne



Şekil 6.
Pazar İlçe Belediye Logosu.



Şekil 7.
Reşadiye İlçe Belediye Logosu.



Şekil 8.
Sulusaray İlçe Belediye Logosu.

vurgu yapılmıştır. Logonun mavi rengi ilçe sınırlarından geçen geçen Yeşilırmak ve onun kolu olan Hotan Çayını temsil etmektedir (Şekil 12).

Tartışma

Kurulduğu bölgenin fiziki ve beşerî özellikleri, şehri diğerlerinden ayırarak kendine has bir karaktere sahip olmasını sağlar. Şehirlerin kendine has olan bu özellikleri logolarına resmedilmekte bir nevi kimlik kartı olarak kullanılmaktadır. Logolarda yer alan semboller, şehre daha önce gitmeyenler için genel bir fikir edinmesine imkân verir. Tokat ilinde yer alan ilçe belediyeleri de logolarına söz konusu sembollerini işlemişlerdir. Logolarda toplamda 59 sembol kullanılmış olup bunların 32'si beşerî coğrafya özelliklerini simgelerken, geriye kalan 27'si ise fiziki coğrafyaya ait unsurlardır. Fiziki özellikler arasında genellikle Yeşilırmak ve kollarının temsil edildiği hidrografik unsurlar (13) başı çekerken, onu flora ve fauna (6) ile yer şekilleri (5) takip eder. Beşerî özellikler arasında bölgedeki ovaların Yeşilırmak ile birleşmesiyle vücut bulan zirai faaliyetler (11) ilk sırada yerini alır. Ayrıca tarihi ve kültürel açıdan zengin bir geçmişe sahip olan bölgede kale, köprü, tarihi evler gibi yapılar (9) kullanılan diğer sembollerdir. Söz konusu zenginlik şehrin turizm, kültürel ve sportif faaliyetlerine (8) de yansımıştır (Tablo 1).

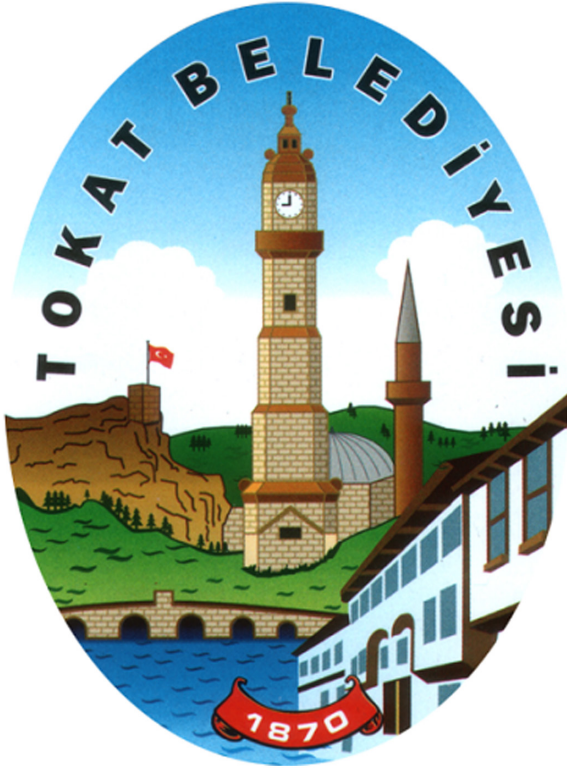
Tokat ilinde Canik, Köse, Yaylacık ve Deveci gibi önemli dağ silsileleri yer almakta olup bunları Almus, Artova ve Başçıftlık logolarında görmek mümkündür. Dağların karlı zirveleri yine yüksekliği ve Başçıftlık'te olduğu gibi bunun beşerî faaliyete dönüşmesiyle ortaya çıkan kayak merkezlerini temsil eder. Ayrıca bölgeye hayat veren Yeşilırmak ve kollarına ait semboller Pazar ve Yeşilyurt dışındaki logoların hepsinde temsil edilmiştir. Yine Almus Barajı ve üzerinde yapılan balıkçılık faaliyetleri logoda resmedilen diğer semboldür. Özellikle Niksar'da kaynak sularının bolluğu ve Ayvaz suyunun ayrı bir değere sahip olması şehrin önemli simgelerinden biri haline gelmesine neden olmuştur. Bu bakımdan Harita 1'de görüldüğü gibi bölgede bulunan akarsu ağı bölgenin fiziki unsurlarını ve beşerî faaliyetlerini doğrudan şekillendirmiştir. Ayrıca bölgedeki ovalar, şehirlerin kuruluşunu ve gelişimini hızlandıran diğer jeomorfolojik birimlerdir. Bunlar da logolarda temsil



Görsel 5.
Tokat Saat Kulesi (Kültür Portalı, 2022)

edilmiştir. Ayrıca çalışma sahası ve yakınında yer alan bitki örtüsüne ait çam türleri ve çayırları logolarda görmek mümkündür. Nitekim Reşadiye ve Başçıftlık belediyeleri logolarında çam türlerine atıf yapılmıştır.

Tokat ili ve yakın çevresi sahip olduğu uygun fiziki özellikleri ve mutedil iklim şartları sayesinde tarihin hemen her döneminde farklı medeniyetler tarafından yerleşim alanı olarak tercih edilmiştir. Bu zenginlik beşerî faaliyetlerine yansımış zirai faaliyetlerin ve buna bağlı sanayi kuruluşlarının gelişmesini sağlamıştır. Söz konusu zirai unsurlar Almus, Artova, Başçıftlık, Erbaa, Turhal ve Yeşilyurt belediyelerinin logolarında yerini almışlardır. Bu durum bazen şeker pancarı iken bazen de buğday, vişne, patates olarak karşımıza çıkmaktadır. Bunların yanında hammaddeye bağlı olarak kurulan fabrikalar Erbaa ve Turhal'ın logolarına resmedilmiştir. Ayrıca farklı medeniyetlerin hüküm sürdüğü coğrafyada tarihi yapılara ve kültürel unsurlara atıf da oldukça fazladır. Kale, köprü, tarihi ev, halı, mozaik, tuğ söz konusu sembollerden birkaçıdır.



Şekil 9.
Tokat Belediye Logosu

Sonuç ve Öneriler

Şehirlerin sahip olduğu beşerî ve fiziki özellikler onu diğerlerinden ayırmaktadır. İl ve ilçelerin idari merkezini teşkil eden şehirler, yakın çevresi ile etkileşim halindedir. Özellikle yönetim merkezi olduğu idari ünite bünyesinde var olan fiziki ve beşerî unsurlar şehirlerin kuruluşundan gelişimine ve kimlikleri üzerinde doğrudan etkiye sahiptir. Bu bakımdan şehirlerin kimliğini yansıtan belediye logolarında ilçe bünyesinde var olan fiziki ve beşerî unsurlara ait semboller görmek mümkündür.

Başta coğrafya olmak üzere tarih, grafik tasarım, sanat tarihi, iletişim, pazarlama, turizm gibi farklı disiplinlerin müdahil olduğu logo tasarımları şehirlerin kimliklerinin ve imajının daha iyi anlaşılmasını sağlamıştır. Bu çalışmada, şehirlerin adeta kimlik kartı olan logoların barındırdığı fiziki ve beşerî coğrafya sembollerini Tokat ilinde yer alan ilçe belediyeleri nezdinde analiz edilmiştir. Şehirleri temsil eden sembollerin neler olduğu ve bunlara dair eksik kalan semboller üzerine değerlendirme yapılmaya çalışılmıştır.

Tokat ilinde ilçeler arasındaki benzer fiziki ve beşerî faaliyetlere bağlı olarak birçok logoda Yeşilirmak, buğday, şeker pancarı gibi unsurlara rastlanılmaktadır. Bunun yanında fazla veya az sembolün kullanıldığı logolar da mevcuttur. Logolarda kullanılan sembol sayısına ilişkin standart bir sayı olmamakla birlikte çok fazla sembolün yer aldığı logolar, karmaşık görünmektedir. Örneğin 10 sembolün yer aldığı Başçiftlik Belediyesi'nin logosu Başçiftlik hakkında önemli bilgiler sunsa da biraz daha sade bir şekilde anlatılabilir. Sembollerin çok fazla ve iç içe olması anlaşılabilirliği zorlaştırmaktadır. Bunun yanında yine 10 farklı sembolü barındıran Tokat şehrinin logosu daha manidardır. Şehrin saat kulesi, kale, köprü, tarihi evleri gibi önemli sembollerini anlaşılır bir şekilde resmedilmiştir.

Tokat ilinde yer alan bazı şehirlerin logoları ise oldukça sade ve az sembolü barındırır. Bunların başında kuşkusuz sadece şeker pancarı ile temsil edilen Yeşilyurt Belediyesi gelir. İlçe sınırlarında yer alan höyükler ve 1932 yılında Samsun-Sivas tren yolunun faaliyete geçmesiyle kurulan istasyon, şehrin kuruluş ve gelişiminde etkili olmuştur. Ayrıca Çekerek Nehri ve buğday, arpa gibi tarım ürünlerine atıfta bulunulabilir. Bunun dışında Pazar şehrini temsil eden logonun Pazar Belediyesi isminin baş harflerinden oluşması şehre ait sembollerin anlaşılmasını zorlaştırmıştır. Belediye yetkilileri "p" harfinin turuncu olmasının sebebi Ballica Mağarası sarkıtlarına tutulan ışıktan ve ortaya çıkan renkten mütevellit olduğunu, yeşilin ise bölgedeki yeşilliği temsil ettiğini aktarmışlardır. Ancak bu ayrıntılar, şehri tanımayanlar için bir anlam ifade etmeyebilir. Hatta şehirde yaşayanların bile tahmin etmesi kolay bir hadise değildir. Bunun yerine Ballica Mağarası ve Mahperi Hatun Kervansarayına doğrudan bir sembolle atıf yapılması şehrin kimliğinin daha iyi anlaşılmasını sağlayacaktır. Turhal şehrinin logosu



Görsel 6.
Turhal Şeker Fabrikası (Kayseri Anadolu Haber, 2019).



Şekil 10.
Turhal İlçe Belediye Logosu.

ise ilçedeki zirai ve sanayi faaliyetlerine ek olarak Yeşilirmak ve Turhal Ovası logoda resmedilmiştir. Anlaşılır bir şekilde fiziki ve beşerî unsurlarla sembolleştirilmiş olsa da şehrin tarihi varlığını temsil eden Turhal Kalesi, ilçede yer alan Kesikbaş Camii ve Türbesi gibi tarihi ve halkın inancını simgeleyen simgelerle sembolize edilebilir.

Fiziki unsurların beşerî faaliyetleri kolaylaştırdığı ve gelişmesine katkı sunduğu Tokat ilinde tarihiyle ön plana çıkan şehirler bulunur. Bunlardan biri olan Niksar'ın şehir kimliği kale, tuğ, Anadolu'nun anahtarı ve Ayvaz suyu ile temsil edilmiştir. Ayrıca Kelkit'in kollarına mavi çizgiler ile atıf yapılmıştır. Bu şekli ile oldukça manidar ve görsel açıdan uygun olan logoya Karadeniz Bölgesi'nin



Şekil 11.
Yeşilyurt İlçe Belediye Logosu.

Eski Logo



Yeni Logo



Şekil 12.
Zile İlçe Belediyenin Eski ve Yeni Logosu.

önemli ovalarından biri olan ve şehrin konuşlandığı Niksar Ovası'na dair bir atıf yapılması şehrin coğrafi zenginliğinin daha iyi anlaşılmasını sağlar. Tarihi süreçte farklı medeniyetler tarafından ele geçirilmeye çalışılan Zile şehrinde logo hususunda yöneticiler mutabık kalamamıştır. Şehirdeki fiziki ve beşerî unsurların zenginliği bu sorunu ortaya çıkaran sebeplerden biridir. Yeni logoda Zile Kalesi, Veni-Vidi-Vici sloganı ve "V" harfine atıf yapan üçgenler yer alır. Belediye yetkilileri logoya ilgili bir komisyon kurulup yarışma düzenlendiğini aktarmıştır. Ancak çalışmalar doğrultusunda sunulan logo belediye meclisi tarafından kabul görmemiştir. Şehirde yer alan Zile Kalesi, tarihi evler, kaya mezar, amfiteyatrosu, Narince Üzümü, Zile pekmezi, kiraz, Hotan Çayı, mağaralar ve bunun gibi unsurlar logo seçimini zorlaştırmıştır.

Hakem Değerlendirmesi: Dış bağımsız.

Yazar Katkıları: Fikir – A.E.S., R.B.; Tasarım – A.E.S., R.B.; Denetleme – A.E.S., R.B.; Kaynaklar – A.E.S., R.B.; Malzemeler – A.E.S., R.B.; Veri Toplanması ve/veya İşlemesi – A.E.S., R.B.; Analiz ve/veya Yorum – A.E.S., R.B.; Literatür Taraması – A.E.S., R.B.; Yazıyı Yazan – A.E.S., R.B.; Eleştirel İnceleme – A.E.S., R.B.

Çıkar Çatışması: Yazarlar çıkar çatışması bildirmemişlerdir.

Finansal Destek: Yazarlar bu çalışma için finansal destek almadıklarını beyan etmişlerdir.

Peer-review: Externally peer-reviewed.

Author Contributions: Concept – A.E.S., R.B.; Design – A.E.S., R.B.; Supervision – A.E.S., R.B.; Resources – A.E.S., R.B.; Materials – A.E.S., R.B.; Data Collection and/or Processing – A.E.S., R.B.; Analysis and/or Interpretation – A.E.S., R.B.; Literature Search – A.E.S., R.B.; Writing Manuscript – A.E.S., R.B.; Critical Review – A.E.S., R.B.

Declaration of Interests: The authors declare that they have no competing interest.

Funding: The authors declared that this study has received no financial support.

Kaynaklar

- Açikel, A. (2012). Tokat. *Türkiye Diyanet Vakfı İslâm Ansiklopedisi*, 41, 219–223.
- Aliağaoğlu, A. (2007). Lakap ve logolarda Türkiye şehirleri: Anımların coğrafyası. *Doğu Coğrafya Dergisi*, 12(17), 263–290.

- Aliağaoğlu, A., & Çetinkaya, S. (2021). Türkiye'de değişen belediye logoları: Küreselleşme ve başka nedenler. *Atatürk Üniversitesi Sosyal Bilimler Enstitüsü Dergisi*, 25(Özel Sayı), 44–64. [CrossRef]
- Aliağaoğlu, A., & Mirioğlu, G. (2020). Balıkesir kent kimliği. *International Journal of Geography and Geography Education (IGGE)*, 42, 374–399. [CrossRef]
- Aliağaoğlu, A., & Uğur, A. (2018). Logolarda Erzurum kent kimliği: Yorumlayıcı anlamaya yönelik bir çalışma. *Atatürk Üniversitesi Sosyal Bilimler Enstitüsü Dergisi*, 22(4), 2357–2379.
- Almus Belediyesi (2022). *Almus Belediyesi Logosu* [Logo]. <https://almus.bel.tr/>
- Artova Belediyesi (2022). *Artova Belediyesi Logosu* [Logo]. <http://www.artova.bel.tr/>
- Ayvazsu (2022). *Ayvazsu Kurumsal* [Fotoğraf]. <https://www.avvazsu.com.tr/>
- Barış, S. (2019). yüzyılda Tokat'ın ekonomik görünümü: tr83 ve Türkiye geneli ile bir karşılaştırma. *Anemon Muş Alparslan Üniversitesi Sosyal Bilimler Dergisi*, 7(1), 111–124. [CrossRef]
- Başçiftlik Belediyesi (2022). *Başçiftlik Belediyesi Logosu* [Logo]. <https://www.basciftlik.bel.tr/>
- Belge, R. (2018). Denizli kent kimliğini oluşturan coğrafi öğeler. *Ege Coğrafya Dergisi*, 27(2), 167–181.
- Bilirdönmez, T., & Şahin, C. (2019). Doğu Karadeniz bölgesi şehirlerinin belediye logolarındaki tanıtıcı sembollerin analizi. *Maarif Mektepleri Uluslararası Sosyal ve Beşerî Bilimler Dergisi*, 2(2), 38–47.
- Çamdereli, M., Seher, E. R., & Zeytin, H. İ. (2006). Bir kentsel simge olarak İBB logosu nasıl okunuyor? *Kocaeli Üniversitesi İletişim Fakültesi Araştırma Dergisi*, 8, 9–20.
- Çamdereli, M., Varlı, M., Varlı, Z., & Gürer, M. (2006). Kentsel kimlik göstergesi olarak kent logoları [Sempozyum Bildirisi]. II. Ulusal Halkla İlişkiler Sempozyumu.
- Erbaa belediyesi (2022). *Erbaa Belediyesi Logosu* [Logo]. <https://erbaa.bel.tr/Site/>
- Gazetesi, M. (2016). *Türkiye'nin ilk 'beyaz patates' hasadı yapıldı* [Fotoğraf]. Milliyet Gazetesi. <https://www.milliyet.com.tr/ekonomi/turkiyenin-ilk-beyaz-patates-hasadi-yapildi-2319889>
- Gök, M. (2020). *Tarım coğrafyası açısından Tokat ili* [Doktora Tezi, Karabük Üniversitesi]. Merkezi.
- Göney, S. (2017). *Şehir coğrafyası I*. Beta Yayınları.
- Habererbaa (2020). *Tokat'ta Almus Baraj Gölü'ne giren kişi boşuldu* [Fotoğraf]. HaberErbaa. <https://www.habererbaa.com/almus/tokat-ta-almus-baraj-golu-ne-giren-kisi-boguldu-h4479.html>
- Hardal-, S. (2021). Kent kimliğini oluşturan coğrafi unsurların değerlendirilmesi: Niksar örneği (Tokat). *Turkish Studies-Social Sciences*, 16(2), 593–613. [CrossRef]
- Haber, K. A. (2019). *Turhal şeker Fabrikasında 86. kampanya dönemi sona erdi* [Fotoğraf]. Kayseri Anadolu Haber. <https://www.kayserianadoluhaber.com.tr/haber/turhal-seker-fabrikasinda-86-kampanya-do-nemi-sona-erdi-53861>
- Keleş, R. (2005). Kent ve kimlik üzerine. *Mülkiye Dergisi*, 29(246), 9–18.
- Kültür ve Turizm Bakanlığı (2022). *Zile*. <https://tokat.ktb.gov.tr/tr-141157/zile.html>
- Lynch, K. (2020). Kent imgesi. In İ. Başaran (Çev). *İş Bankası Kültür Yayınları*.
- Niksar Belediyesi (2022). *Niksar Belediyesi Logosu* [Logo]. <http://www.niksar.bel.tr/>
- Pazar Belediyesi (2022). *Pazar Belediyesi Logosu* [Logo]. <https://www.tok.atpazar.bel.tr/>
- Reşadiye Belediyesi (2022). *Reşadiye Belediyesi Logosu* [Logo]. <https://resadiye.bel.tr/>
- Sulusaray Belediyesi (2022). *Sulusaray belediyesi logosu* [Logo]. <https://www.sulusaray60.bel.tr/hakkimizda.aspx>
- Şenol, E. (2020). Logolarda kullanılan figürlerin coğrafi analizi: Giresun ili, ilçe belediyeleri örneği. *Turkish Studies-Social Sciences*, 15(4), 2141–2169. [CrossRef]
- Şenol, E., & Saraçoğlu, H. (2013). *Sinop ili doğal ve beşerî çevre özelliklerinin vallik ve belediye amblemlerinde kullanımı* [Sempozyum Bildirisi]. Sinop İli Değerleri Sempozyumu Bildiriler Kitabı.
- Siyavuş, A. E. (2020). Üniversite öğrencilerinin şehir imajlarına yönelik bir araştırma: Tekirdağ şehir imajı. *International Journal of Geography and Geography Education (IGGE)*, 42, 400–412. [CrossRef]
- TDK (2022). Logo. Türkçede batı kökenli kelimeler sözlüğü. *Türk Dil Kurumu*. <https://sozluk.gov.tr>
- Tokat Belediyesi (2022). *Tokat Belediyesi Logosu* [Logo]. <https://www.tokat.bel.tr/>
- Türkiye Kültür Portalı (2022). *Tokat Saat Kulesi* [Fotoğraf]. <https://www.kulturportal.gov.tr/turkiye/tokat/gezilecekler/saat-kulesi>
- Tokat, T. S. O. (2022). Tokat Ekonomisi. *Tokat Ticaret ve Sanayi Odası*. <http://www.tokattso.org.tr/tokat-ekonomisi>
- Töle, A. (2010). Urban identity policies in Berlin: From critical reconstruction to reconstructing the Wall. *Cities*, 27(5), 348–357. [CrossRef]
- Turhal Belediyesi (2022). *Turhal Belediyesi Logosu* [Logo]. <https://www.turhal.bel.tr/icerik/347/143/belediye-logolarimiz.aspx>
- Türkan, O. (2018). Evaluation of spatial symbol on municipal logos: Sample of Çankırı Province. In İ. G. Taşkıran & E. Geçkin (Eds.), *Current debates in gender & culture studies* (pp. 153–166). IJOPEC Publication.
- Uğur, A. (2020). Belediye logoları ve şehir kimliği: Denizli ili örneği. In İ. M. Aydın & S. İnan (Eds.), *Dr. Kemal Daşcıoğlu'na Vefa Kitabı* (ss. 895–916). Pegem Akademi Yayınları.
- Ünal, Ç. (2006). Tokat'ın iklim özellikleri. *Sosyal Bilimler Araştırmaları Dergisi*, 1(2), 171–197.
- Uzun, M., & Özcan, S. (2014). Belediye logolarındaki coğrafi sembollerin analizi: Kocaeli örneği. *Uluslararası Sosyal Araştırmalar Dergisi*, 7(32), 272–288.
- Valiliği, T. (2015). Balıca mağarası [fotoğraf]. *Tokat Valiliği*. <http://www.tokat.gov.tr/ballica-magarasi>
- Yeşilyurt Belediyesi (2022). *Yeşilyurt Belediyesi Logosu* [Logo]. <https://tokatyeşilyurt.bel.tr/>
- Yıldırım, M. (2018). Samsun'un belediye logolarında kullanılan coğrafi sembollerin analizi. *Uluslararası Sosyal Araştırmalar Dergisi*, 11(61), 375–389. [CrossRef]
- Yılmaz, Y. (2020). Erbaa Şehri'nde modern sanayinin gelişimi, dağılımı ve sorunları. *Kırıkkale Üniversitesi Sosyal Bilimler Dergisi*, 10(2), 609–636.
- Zile Belediyesi (2022). *Zile Belediyesi Logosu* [Logo]. <http://www.zile.bel.tr/>