

<b>Research Article</b>	<b>Mersin İlindeki Süs Bitkileri Üreticilerinin Mevcut Durumu, Sorunları ve Çözüm Önerileri</b>
<b>Submission Date</b> 23/ 06 / 2023	
<b>Admission Date</b> 30 / 07 / 2023	
	<i>Current Situation, Problems, and Solution Recommendations of Ornamental Plants Producers in Mersin Province</i>
	Zeynel Abidin AKSU <sup>1</sup>  Arzu ÇIĞ <sup>2</sup>  Nalan TÜRKÖĞLU <sup>3</sup> 
<b>How to Cite:</b>	Aksu, Z.A., Çığ, A., Türkoğlu, N., (2023). Mersin ilindeki Süs Bitkileri Üreticilerinin Mevcut Durumu, Sorunları ve Çözüm Önerileri. <i>Journal of Environmental and Natural Studies</i> , 5 (2), 150-164. DOI: <a href="https://doi.org/10.53472/jenas.1318587">https://doi.org/10.53472/jenas.1318587</a>

**ABSTRACT:**

Mersin province has an advantageous position due to its climate structure, vegetation period, marketing opportunity, and cheap and high quality breeding. The aim of this study is to determine the problems faced by the enterprises producing ornamental plants in Mersin and to develop solutions. By contacting Mersin Provincial Directorate of Agriculture and Forestry and Chamber of Agriculture, 41 registered ornamental plant operators were identified. Within the framework of the study, a face-to-face survey was applied to the enterprises producing ornamental plants within the borders of Mersin province between 2019-2020 on the basis of full count. By analyzing the answers, central tendency measures and distribution measures were calculated for the continuous data obtained, and the results were summarized as absolute frequencies and percentages for discrete data.

The determinations made are that the majority of the manufacturing enterprises want to move their enterprises further, to enlarge and to increase the variety of production patterns. More cut flowers are produced in enterprises, and the number of enterprises for indoor and outdoor production and marketing is increasing.

Problems were identified through the surveys, that the producers did not have sufficient technical knowledge, qualified personnel, and sufficient organization because they could not communicate sufficiently with the producer unions; It has been determined that although they seem to be open to agricultural innovation, they are mostly closed to innovation because they do not take enough risks.

**KEYWORDS:** *Mersin, Ornamental Plants Sector, Problems, Solution, Suggestions, Survey*

**ÖZ:**

Mersin ili iklim yapısı, vejetasyon dönemi, pazarlama olanağı, ucuz ve kaliteli yetiştiriciliğe olanak vermesi nedeniyle avantajlı bir konuma sahiptir. Bu çalışmanın amacı Mersin ilinde süs bitkileri üretimi yapan işletmelerin karşılaştıkları problemleri belirlemek ve çözüm önerileri geliştirmektir. Mersin İl Tarım ve Orman Müdürlüğü ve Ziraat Odası ile iletişime geçilerek kayıtlı 41 adet süs bitkisi işletmecisi tespit edilmiştir. Çalışma çerçevesinde Mersin ili sınırları içerisinde süs bitkileri üretimi yapan işletmelere tamsayım esasında 2019-2020 yılları arasında yüz yüze anket uygulanmıştır. Cevaplar analiz edilerek, elde edilen sürekli veriler için merkezi eğilim ölçüleri ve dağılım ölçüleri hesaplanmış, kesikli veriler için ise sonuçlar mutlak frekans ve yüzdeler şeklinde özetlenmiştir.

Yapılan tespitler, üretim yapan işletmelerin büyük çoğunluğunun işletmelerini daha ileriye taşımaya, büyütme ve üretim deseni çeşitliliğini arttırmayı istediği yönündedir. İşletmelerde daha çok kesme çiçek üretimi yapılmakta ve iç mekân ile dış mekân üretimi ve pazarlamaya yönelik işletme sayıları da artış göstermektedir.

Yapılan anketlerle sorunlar belirlenmiş, üreticilerin yeterli teknik bilgiye, kalifiye eleman dediğimiz yetişmiş personele ve üretici birlikleri ile yeteri kadar iletişim kuramadıklarından yeteri örgütlenmeye sahip olmadıkları; daha çok kendi bildikleri yöntemlerle

<sup>1</sup> Mersin Devlet Su İleri Müdürlüğü, e-mail, [zeynel\\_1959@hotmail.com](mailto:zeynel_1959@hotmail.com), ORCID: <https://orcid.org/0000-0002-4031-5352>

<sup>2</sup> **Corresponding Author Yetkili Yazar:** Siirt Üniversitesi, e-mail, [arzuçig@yahoo.com](mailto:arzuçig@yahoo.com), ORCID: <https://orcid.org/0000-0002-2142-5986>

<sup>3</sup> Van Yüzüncü Yıl Üniversitesi, e-mail, [nalanturkoglu@yyu.edu.tr](mailto:nalanturkoglu@yyu.edu.tr), ORCID: <https://orcid.org/0000-0003-2639-360X>

yetiştiricilik yaptıkları, tarımsal yeniliğe açık olarak gözükmelerine rağmen yeteri kadar risk alamadıklarından yeniliğe kapalı oldukları tespit edilmiştir.

**Anahtar kelimeler:** Anket, Çözüm, Öneriler, Süs Bitkileri Sektörü, Sorunlar, Mersin

## GİRİŞ:

Günümüz şartlarının oluşturduğu yoğun kentleşme insanların giderek daha çok doğadan kopmasına neden olmakla beraber, geçmişte insan yaşamının ortasında bulunan yeşil çevreye olan özlem devamlı artmaktadır. Süs bitkileri sektörü bu anlamda, özellikle kentleşmenin sürekli olarak arttığı bölgelerde insanoğlunun doğaya karşı olan özlemlerini gidermede yardımcı olan, insan psikolojisi yanında maddi ve manevi olarak sağladığı katkı dolayısıyla ticari önemi sürekli artan bir sektör durumuna gelmiştir. Süs bitkileri sektörü, her geçen yıl artan kapasitesi ve ürettiği katma değer ile başta Avrupa ülkeleri olmak üzere ülke ekonomilerine ciddi katkı sağlayan sektörlerden biri haline gelmiştir. Süs bitkileri, dünya çapında yıllık milyarlarca ABD doları değerinde bir endüstridir ve büyük bir pazara sahiptir (Tao ve ark., 2015). Bu bitkiler, dünya çapında ana ihracat malzemeleri kaynağı olarak hizmet vermekte ve ülke ekonomisine değer katmaktadır. Süs bitkileri kesme çiçekler, iç ve dış mekân süs bitkileri ve doğal çiçek soğanları olarak gruplandırılmaktadır (Zencirkıran & Gürbüz, 2009; Kazaz, 2012a). Dış mekân süs bitkilerinde kullanılan bitki türleri, estetik ve fonksiyonel amaçlı dış mekan peyzaj uygulamalarında kullanılan bitkileri ifade eder (Güneş ve ark., 2019; Yuca & Aşur, 2022). İç mekân süs bitkileri ise iç mekânda kullanmak amacıyla saksı veya çeşitli kaplarda yetiştirilen ve pazarlanan bitki türlerini kapsamaktadır (Karagüzel ve ark., 2010). Kesme çiçekler, buket, çelenk, korsaj ve özel çiçek aranjmanlarına uygun olarak onu taşıyan bitkiden kesilen bitkiler ve çiçek tomurcuklarıdır (Anonim, 2001). Çiçek soğanları ülkemizde genel olarak doğal çiçek soğanları olarak bilinmesine karşın dünyada doğal ve kültür çiçek soğanları olmak üzere iki gruba ayrılmaktadır. Doğal çiçek soğanları, doğada bulunan bazı bitki türlerinin yumru, rizom, pençe ve soğanlarını ifade etmektedir. Kültür çiçek soğanları ise, herhangi bir ıslah yöntemiyle ıslah edilmiş ve doğal türlerinden farklılaştırılmış olan yumru, rizom, pençe ve soğanları ifade etmektedir (Kazaz, 2012b).

Ay (2009), süs bitkileri sektörünün ticari anlamda 20. yüzyılda önem kazanmaya başladığını, ülke ekonomisine günümüzde dahi katkı sağlayan etkili bir sektör olduğunu bildirmiştir. Kazaz'a (2016) göre; küreselleşme ile birlikte ülkelerin birbirleriyle ekonomik, siyasi ve kültürel bağlamda bir etkileşim içinde olması beraberinde teknoloji, iletişim ve ulaşım alanında hızlı gelişmeler yaşanırken birçok sektörde olduğu gibi süs bitkileri sektöründe de önemli gelişim ve değişimler yaşanmaktadır. Süs bitkilerine olan talep dünyada sürekli artış eğilimindedir.

Süs bitkileri sektörü, tarım sektörü içinde giderek daha önemli bir rol oynamaktadır. Süs bitkileri ekonomik ve görsel açıdan değerlidir ve bu bitkilerin ekonomik önemi birçok ülkede artmakta ve uluslararası talep hızla genişlemektedir (Aşur, 2019; Örük & Örük, 2020). Çiçek ve süs bitkilerinin hem iç pazarı hem de ihracat potansiyeli çok yüksektir. Ülkemizde, toplumun daha zayıf kesimlerinin geniş bir kısmının yararlanabileceği ancak kullanılmayan büyük bir çiçek üretim potansiyeli bulunmaktadır (Örük & Örük, 2020).

Ülkemizde nüfusun artması ve yerleşim yerlerinde yapılan tercihler nedeniyle yapılaşma büyük hız almakta, bunun yanında sanayi de hızla gelişmektedir (Anonim, 2023). Bu ihtiyacı karşılamak için özellikle belediyeler yurtdışından süs bitkisi olarak peyzaj düzenleme çalışmaları ve ağaçlandırmaları yapmaktadır. Bu tüketimin yarattığı talep üzerine süs bitkileri üretimine önem verilerek suretiyle son yıllarda büyük aşamalar kayıt edilmiştir. Ödemiş'te süs bitkileri ve fidancılık sektörü, sektörün sorunları ve çözüm önerileri, üretime ilişkin sorunlar ve çözüm önerilerinin ortaya koyulduğu Süs Bitkileri Sektör Araştırma Raporu'nda süs bitkisi sektörünün önündeki birtakım engellerin kaldırılmasıyla yakın bir gelecekte ihracat rakamlarının ithalatın önüne geçmesi öngörülmüştür (Anonim, 2023).

Türkiye, süs bitkileri yetiştiriciliğinde uygun iklimsel ve coğrafi koşulları, stratejik konumu ile Pazar ülkelere yakınlığı ve ucuz işgücüne sahip olması gibi nedenlerle önemli avantajlara sahiptir. Bu sebepten ülkemiz dünya üzerinde önemli üretici ve ihracatçı ülkeler arasında yer almaktadır. Türkiye'de süs bitkileri sektörü henüz genç bir sektör olmasına karşın dinamik, gelişime açık ve geleceği olan bir sektör konumundadır. Sektör yarattığı istihdam ve yüksek katma değer ile ülke ekonomisinde önemli bir yere sahiptir. Türkiye'de 2020 yılında toplam 54.128 dekar alanda süs bitkileri üretimi yapılmıştır (Anonim, 2021).

Türkiye'de Yalova, Sakarya, Bursa, Antalya, Adana ve Mersin başta olmak üzere dış mekân süs bitkileri üretiminin yoğun olarak yapıldığı yerlerdir. Üretilen dış mekân süs bitkilerinin büyük kısmını belediye ve karayolları gibi kamu kuruluşları (%70), kalan kısmını peyzaj firmaları, tedarikçiler ve yurtdışı piyasa talep etmektedir (Anonim, 2023).

Ertürk (1981), Yalova'da 34 adet çiçek işletmesinin ekonomik yapısının, faaliyet sonuçlarının ve kredi sorunlarının incelendiği çalışmada; işletme arazisi büyüklüğünün yaklaşık %20'sinde süs bitkileri üretiminin yapıldığını, metrekareye düşen gayri safi hâsılanın dikkate alınmasıyla ortaya çıkan sermaye durumunu, yıllık faaliyet sonuçlarının parasal karşılıkları ve kredi alma durumlarını incelemiştir. Yine ticari amaçlı süs bitkisi üretimine ilk olarak başlanan Yalova ilindeki üreticilerinden örnekleme yapılarak yürütülen başka bir çalışmada, ilin süs bitkisi üretiminde ilerleme yönünde büyük gayretler göstermesine rağmen iklim, toprak ve konum avantajlarını dış ticarete fazla yansıtamadığı tespit edilmiştir (Ay, 2009).

Doğu Akdeniz Bölgesi'nde yer alan Adana, Mersin, Hatay ve Osmaniye illerinde bulunan 48 adet dış mekân süs bitkisi işletmecisiyle yapılan anket çalışmasında işletmecilerin üretim yapısı, ticaret hacmi, pazarlama durumu araştırılmış ve bunun sonucunda söz konusu sektörün istatistiksel verilerinin çok üzerinde üretim ve ticaret potansiyeline sahip olduğu tespit edilmiştir (Subaşı ve ark., 2010).

Araştırma alanı olan Mersin ilinin süs bitkileri üretim alanlarının ülkemiz bazında yıllara ve illere göre değişimi Tablo 1'de gösterilmiştir.

**Tablo 1.** Süs bitkileri üretim alanlarının yıllara ve illere göre değişimi (da) ve Mersin ilinin yeri

İller	Üretim Alanı (da)							Yüzelik Dilim (2019) (%)	Değişim (2013-2019) (%)
	2013	2014	2015	2016	2017	2018	2019		
İzmir	10.699	13,899	14,347	16,181	15,458	16,251	16,353	31,19	52,85
Sakarya	12.544	12,601	10,517	10,690	10,996	10,806	10,754	20,51	-14,27
Antalya	5.637	5,687	5,510	5,506	5,497	5,959	5,944	11,34	5,45
Yalova	2.710	2,773	2,773	2,740	3,209	3,560	3,795	7,24	40,04
Bursa	3.170	3,250	2,839	2,873	2,892	2,989	2,988	5,70	-5,74
İstanbul	496	527	339	515	515	505	531	1,01	7,06
Adana	144	144	405	515	1,485	1,500	1,499	2,86	940,97
<b>Mersin</b>	<b>511</b>	<b>511</b>	<b>475</b>	<b>532</b>	<b>527</b>	<b>861</b>	<b>839</b>	<b>1,60</b>	<b>64,19</b>
Manisa	764	840	868	868	913	925	925	1,76	21,07
Balıkesir	476	493	494	496	496	531	435	0,83	-8,61
Edirne	2.500	2,500	2,500	2,500	2,500	2,500	2,500	4,77	0,00
Isparta	486	509	531	552	633	646	769	1,47	58,23
Kocaeli	658	674	584	665	661	672	672	1,28	2,13
Konya	1.507	1,672	942	942	832	832	832	1,59	-44,79
Muğla	298	291	352	348	490	482	483	0,92	62,08
Samsun	651	635	637	638	634	634	640	1,22	-1,69
Tokat	380	349	376	361	436	426	426	0,81	12,11
Diğerleri	1.408	1,552	2,483	1,738	1,762	1,664	2,045	3,90	45,24
<b>Toplam</b>	<b>45.039</b>	<b>48,907</b>	<b>45,972</b>	<b>48,660</b>	<b>49,936</b>	<b>51,743</b>	<b>52,430</b>	<b>100</b>	<b>16,41</b>

**Kaynak:** TÜİK, 2020

Araştırma alanını içeren Doğu Akdeniz Bölgesi ülkemizde verimlilik ve üretim potansiyeli açısından özel bir öneme sahiptir. Uygun iklim koşulları ile birlikte Aralık ayına kadar sarkan uzun vejetasyon dönemi süs bitkileri yetiştiriciliğinin belirli gruplarının dış mekânlarda veya ısıtmasız seralarda yapılmasına da olanak sağlar (Subaşı & Yeler).

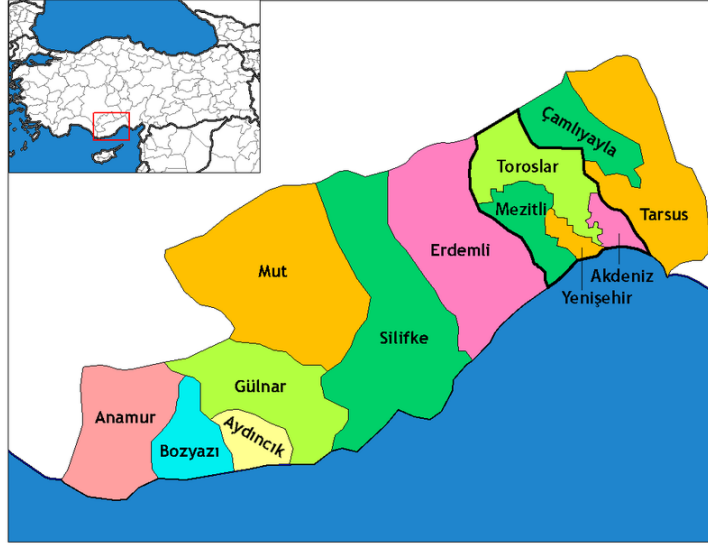
Mersin İli ve ilçeleri gerek iklim gerekse coğrafi açıdan süs bitkileri yetiştiriciliğine oldukça uygundur. İlin büyük bir metropolitene ve bitkisel ürün giriş ve çıkışı özelliği taşıyan limana ve gümrüklere sahip olması ile ulusal ve uluslararası alanda büyük avantaj sağlamaktadır. Bu avantaj sebebiyle de sektöre ilgi artmaktadır.

Bu çalışmanın amacı Türkiye'nin Akdeniz Bölgesi'nde yer alan Mersin ilindeki süs bitkisi sektörünün, mevcut durumunu ortaya çıkarmak; bu sektörün sorunlarını tespit edip çözümüne yönelik öneriler sunmaktır.

## MATERYAL VE YÖNTEM:

### 1.1. Materyal

Çalışma alanının yürütüldüğü Mersin ili, adrese dayalı nüfus kayıt sisteminde 1.814.468 nüfusu, 117 km<sup>2</sup> il nüfus yoğunluğu ile yüzölçümü 15,853 km<sup>2</sup>lik bir alanda yer almaktadır. Mersin, bir büyükşehir belediye ve 13 ilçe belediye olmak üzere toplamda 14 belediye ile 805 adet mahalle bulundurmakta olup büyükşehir sıralamasında on birinci sırada yer almaktadır. Mersin ilinde merkez ilçe dışında Tarsus, Çamlıyayla, Akdeniz, Toroslar, Yenişehir, Mezitli, Erdemli, Silifke, Mut, Gülnar, Aydınık, Bozyazı ve Anamur olmak üzere 13 ilçe yer almaktadır (Şekil 1). İlde tarıma dayalı sanayi gelişimi görülmektedir. Ekonominin büyük bir bölümü tarım ve hayvancılık olarak gelişim gösterirken, yaz-kış tarımsal üretim yapılabilmektedir. Ülkemizde en erkenci ürünler olan sebze ve meyve çeşitleri Mersin ilinde yetiştirilmektedir. İl, kıyı şeridi doğudan batıya doğru ulaşılabilir uzun ve kuzeyi Toros Dağları ile çevrili, kapalı bir yapıda olması ile kıyı şeridinde bulunan uygun mikro iklimik alanların on iki ay boyunca tarımsal üretim yapılmasına olanak sağlamaktadır.



**Şekil 1.** Mersin İli ve İlçelerini Gösteren Harita (URL-1)

Bu çalışmanın ana materyalini Mersin ili ve ilçelerindeki süs bitkileri sektöründeki işletmeler oluşturmaktadır. Bu çalışma kapsamında, Mersin İli sınırları içerisinde süs bitkileri sektörünün alt dalları olan dış mekân süs bitkisi, iç mekân süs bitkisi, kesme çiçek ve doğal çiçek soğanları üretimi yapan üreticilerle görüşülmüştür.

## 1.2. Yöntem

Bu çalışma çerçevesinde Mersin ili sınırları içerisinde süs bitkileri üretimi yapan işletmelere tamsayım esasında 2019-2020 yılları arasında yüz yüze anket uygulanmıştır. Mersin İl Tarım ve Orman Müdürlüğü ve Ziraat Odası ile iletişime geçilerek kayıtlı 41 adet süs bitkisi işletmecisi tespit edilmiştir. Anketlere verilen cevaplar incelenerek analiz edilmiş, elde edilen sürekli veriler için merkezi eğilim ölçüleri ve dağılım ölçüleri hesaplanmış, kesikli veriler için ise sonuçlar mutlak frekans ve yüzdeler şeklinde özetlenmiştir. En sonunda anket sonuçlarına göre sektörde üreticilerin mevcut durumu ortaya koyularak, bu konudaki sorunlar belirlenmiştir. Sektördeki üreticilerle ilgili ayrıntılı bir değerlendirme yapılmış ve sorunlara çözüm önerileri getirilmiştir.

## 2. BULGULAR VE TARTIŞMA

### 2.1. Üreticilere Ait Bilgiler

Mersin ili ve ilçelerinde yer alan süs bitkileri işletmecilerinin dağılımı incelendiğinde üreticilerin en çok %43,9 ile Akdeniz ilçesinde yer aldığı; bunu sırasıyla %17,1 ile Tarsus; %12,2 ile Erdemli; %7,3 ile Mezitli; %4,9 ile Toroslar ve Anamur; %2,4 ile Yenişehir, Silifke, Mut ve Bozyazı'nın izlediği tespit edilmiştir (Tablo 2).

**Tablo 2.** Mersin il-ilçeleri içerisinde süs bitkileri üretimi yapan işletmecilerin sayısı

Mersin il-ilçeleri										
Anket	Akdeniz	Tarsus	Toroslar	Yenişehir	Mezitli	Erdemli	Silifke	Mut	Bozyazı	Anamur
Sayı (Adet)	18	7	2	1	3	5	1	1	1	2
Oran (%)	43,9	17,1	4,9	2,4	7,3	12,2	2,4	2,4	2,4	4,9

Araştırmada anket yapılan 41 işletmenin %60,9'u mahalle içerisinde; %29,3'ü ilçe merkezinde; %9,8'i il merkezinde yer almaktadır. Süs bitkilerinin içerisinde yer alan dış mekân süs bitkisi üretimi yapan işletmelerinin diğer süs bitkisi ürün gruplarının aksine anadol üzerinde yer aldıkları belirlenmiştir. Bunun nedeni bu işletmecilerin toptan ve perakende satış yapabilmeleri için kolay ulaşım ve pazarlama ağına gerek duymalarıdır.

Ankete katılanların % 85'i erkek, %15'i ise kadındır. Süs bitkileri sektöründe faaliyet gösteren üreticilerin %51,3'ünün üniversite mezunu olduğu ve çoğunluğunun sektöre yakınlığı olan Ziraat Fakültesi mezunu olduğu tespit edilmiştir. Ayrıca üretim veya satış işlemleri

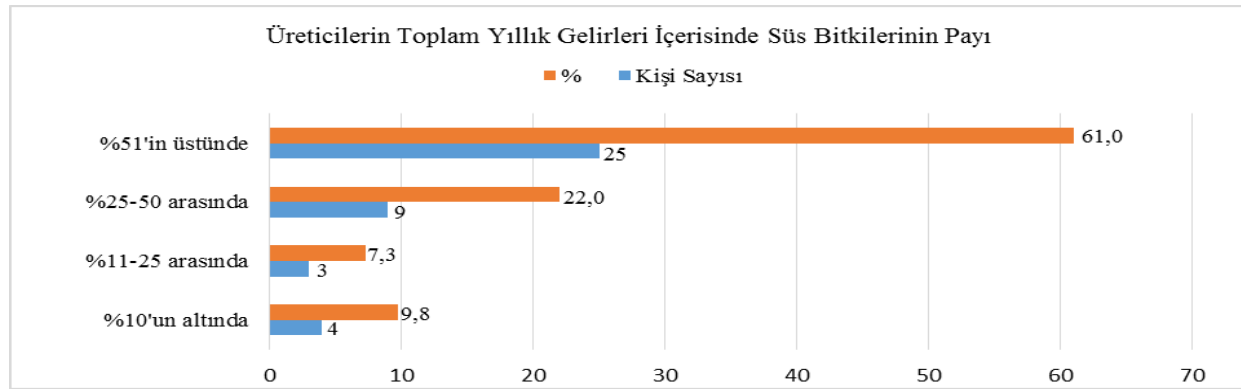
aşamasında işletme içerisinde çalıştırılan Ziraat Mühendisi ya da Peyzaj Mimarı oranı %56,1'dir. Anket yapılan kişilerin ilköğretim, ortaokul ve lise mezuniyet oranları sırasıyla 28,2; 2,6 ve 17,9 olarak tespit edilmiş olup yaş aralıkları 26-64 arasında değişmiştir. Ailedeki birey sayısında 1-2 kişi olanların oranı %6,2; 3-4 kişi olanların oranı %59 ve 5-8 kişi olanların oranı ise %26,8'dir.

İşletme profili açısından ankete katılanların %37,8'i üretici, %5,2'si satıcı, %56,8'i hem üretici hem satıcı olarak faaliyette bulunmaktadır. İşletmecilerin hukuki yapısı %46,3 oranında şahıs işletmesi, %48,8 oranında şirkettir. %4,9'unun ise diğer şahıs cevabını verdiği belirlenmiştir.

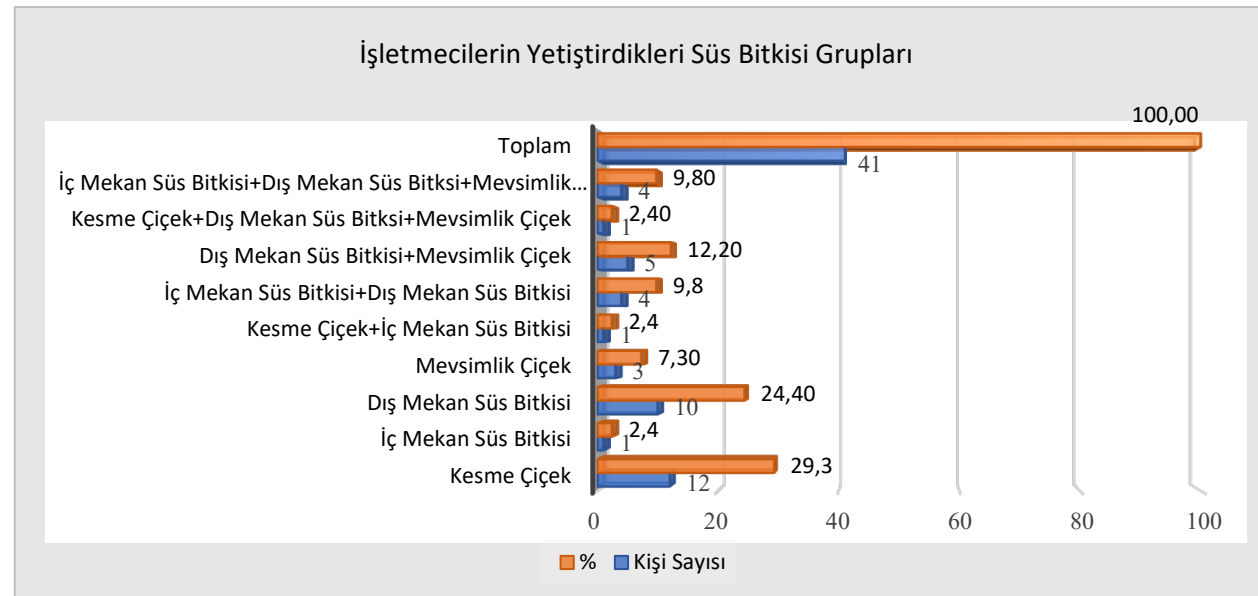
Üreticilerin %85'inin sosyal güvencesi var iken, %15'nin sosyal güvencesi yoktur. Sosyal güvencesi olanların %64,7'sinin Bağ-Kur, %29,4'ünün SSK, %5,9'unun emekli sandığına bağlı olduğu bilgileri elde edilmiştir. Üreticilerin sadece %25'inin bir üretici örgütünde yer aldığı belirlenmiştir. İşletmenin kuruluş aşamasında finans kaynağı olarak üreticilerin %15,4'i kredi, %41'i öz kaynak ve %43,6'sı ise kredi+özkaynak kullanmıştır.

## 2.2. Üreticilerin Tarımsal Faaliyetleri Hakkındaki Bilgiler

Anket yapılan üreticilerin %73,2'si sadece tarımla uğraşmakta olup %26,8'i ise tarım dışında farklı faaliyetlerde bulunmaktadır. Tarım dışı faaliyette bulunan işletmecilerin %45,4'ünün hizmet sektörü ve %18,2'sinin kamu sektöründe çalıştıkları; %36,3'ünün ticaret ile uğraştığı ve %27,2'nin esnaf olduğu belirlenmiştir. İşletmelerin toplam yıllık gelirleri içerisinde süs bitkilerinden elde ettikleri gelir payı Şekil 2'de gösterilmiştir. Buna göre, toplam yıllık gelirlerinin %51'inden fazlasını süs bitkisinden elde eden üreticiler %61,0 oranında varlık göstermektedir.



Şekil 2. Üreticilerin Toplam Yıllık Gelirleri İçerisinde Süs Bitkilerinin Payı



Şekil 3. İşletmelerde Yetiştirilen Süs Bitkisi Grupları

Süs bitkileri sektöründe üretim ağırlıklı olarak kesme çiçek, dış mekân süs bitkisi, iç mekân süs bitkisi ve mevsimlik çiçek yetiştiriciliği alanında yapılmaktadır (Şekil 3). Kesme çiçek ve dış mekân süs bitkisi üretimi, toplam üretimin yarısından fazlasını oluşturmaktadır. Yörenin iklimsel özelliklerinin uygunluğu ve sera üretiminin yaygın olması sebebiyle bölgede kesme çiçek, dış mekân süs bitkisi ve mevsimlik çiçek üretiminde ihtisaslaşma olduğu görülmektedir (Şekil 3).

Üreticilerin yaklaşık %92,7'sinin plastik örtü; %7,3'ünün ise cam kullandığı tespit edilmiştir. Seralarda, açılır tavan, yandan kolçak, tepe ve yan havalandırma sistemleri kullanılmaktadır. Üreticilerin seraların ısıtılması konusundaki beyanı ısıtma sisteminin %41,5'inin kalorifer, %31,7'sinin odun+kömür sobası, %2,4'ünün kömür sobası, %7,3'ünün odun sobası kullandığı ve geriye kalanının ise kullanmadığı yönünde olmuştur.

Araştırma kapsamında incelenen seralar genelde küçük ölçeklerde ve bloklar halinde inşa edilmiştir. Sera konstrüksiyon malzemesi olarak galvanizli boru, örtü olarak ise plastik kullanılmıştır. İşletme alanında veya seralardaki fazla suyun drenajı, işletmenin kendi imkânları dahilinde tarla içi drenaj sistemi kurmasıyla ya da DSİ'nin inşa ettiği, işletmeye açılan yağmur suları, yüzey suları veya sulamadan dönen suyun drenaj kanalları vasıtasıyla tahliye edilerek sağlanmaktadır.

Üreticilere sonraki yıllarda süs bitkileri üretiminin devamlılığı hakkındaki düşünceleri sorulduğunda; %7,3'ünün üretimi bırakacağı, %14,6'sının üretimi azaltacağı, %19,5'inin yapacak işi olmadığından mecburen devam edeceği, %4,9'unun mevcut haliyle devam edeceği ve %41,5'inin ise kesinlikle devam edeceği, fırsat bulunması halinde de üretimi arttıracığı yönünde yanıtlar alınmıştır (Tablo 3).

**Tablo 3.** İşletmecilerin gelecekte üretime devam etme düşüncesi

Üreticiler olarak önümüzdeki yıllarda üretim yapmayı düşünür müsünüz?	Kişi sayısı	Oranı (%)
Kesinlikle bırakmayı düşünüyorum	3	7,3
Yapacak başka işim yok, mecburen devam edeceğim	8	19,5
Azaltmayı düşünüyorum	6	14,6
Bu haliyle devam etmeyi düşünüyorum	2	4,9
Kesinlikle devam edeceğim, fırsat olursa üretimi arttıracacağım	17	41,5
Kararsızım	5	12,2
<b>Toplam</b>	<b>41</b>	<b>100</b>

### 2.3. İşletmecilerin Süs Bitkileri Üretim Bilgileri

Anket katılımcılarının %97,6'sının her yıl düzenli kimyasal mücadele (ilaçlama) yaptığı görülmüştür. Katılımcıların %78'i biyolojik mücadele yapmakta, %22'si ise yapmamaktadır. Biyolojik mücadele yapmayan işletmecilerin %33,3'ü maliyetin yüksek olduğunu, %22,2'si yeterli bilgilerinin olmadığını ve %11,1'i biyolojik mücadelenin faydalı olmayacağını gerekçe olarak belirtmiş olup geri kalanı ise diğer nedenlerden bahsetmiştir. Oysa Uygun ve ark.'na (2010) göre, yoğun olarak yapılan kimyasal mücadelenin, zaman içerisinde zararlıların ilaçlara karşı dayanıklılığını arttırması, potansiyel zarardan ekonomik zararlı durumuna getirmesi ve doğal düşmanları öldürülmesi nedeniyle ekosistem dediğimiz doğal dengenin bozulması ve zamanla ilaç kalıntılarının insan ve hayvan sağlığını tehdit etmeye başlaması "Biyolojik Mücadele" yöntemlerinin uygulanmasını zorunlu hale getirmiştir.

Organik tarım/iyi tarım uygulamalarına süs bitkisi üreticilerinin %92,1'i olumlu, %7,9'u ise olumsuz yaklaşmaktadır. Olumsuz görüşü olan üreticilerin %66,7'si süs bitkileri üretiminin az olmasını, geriye kalan %33,3'ü ise bilgi sahibi olmadıklarını ve pazarlamada etkisinin olmadığını gerekçe olarak göstermişlerdir.

**Tablo 4.** Üreticilerin tarımsal bir yeniliğe adaptasyonu

Tarımsal bir yeniliği nasıl uygularsınız?	Oran (%)
Hemen uygulamam	10,8
Yeniliği uygulayanların sonuçlarına bakar öyle uygulamam	32,4
Önce deneme yapar öyle uygulamam	48,7
Hem yeniliği uygulayanların sonucuna bakarım hem de denememi yapıp öyle uygulamam	8,1
<b>Toplam</b>	<b>100</b>

Üreticilerin %97,4'ü tarımsal yeniliği önemsemekte iken %2,6'sı ise önemsememektedir. Tarımsal yeniliğin uygulanması yönünde %73,7 olumlu, %26,3 oranında ise olumsuz görüş bildirilmiştir. Tarımsal yeniliği önemsemeye olumlu cevap verenlerin tarımsal yeniliği uygulayacakları durumlar Tablo 4'de gösterilmiştir.

Ankete katılan üreticilerin %61'i sulama suyu bulmada sorun yaşamadığını belirtirken, %39'u ise su bulmada sorun olduğu yönünde beyan vermiştir. Ayrıca su sorunu olan üreticilerle yapılan görüşmelerde buna sebep olarak daha çok su ücretlerinin yüksek olması, civarda artezyen kuyu açılmasına çoğunlukla izin verilmemesi, kuyuya rastlanılmaması, su kanalının bulunmaması veya su kanalının işletmeye uzak olması gibi gerekçeler gösterilmiştir. Üreticilerin %36,6'sı damla sulama yöntemi ile sulama yapmakta, %7,3'ü ise yağmurlama yöntemini kullanmaktadır (Tablo 5). Tercih edilen sulama yöntemleri olarak damla-yağmurlama, salma+yağmurlama ve damla+yağmurlama+salma sulama şeklindeki ifadeler Tablo 5'te gösterilmiştir.

**Tablo 5.** Üreticilerin kullandıkları sulama yöntemleri

Sulama Şekli	Kişi Sayısı	Oran (%)
Damla sulama	15	36,6
Yağmurlama	3	7,3
Damla+yağmurlama sulama	15	36,6
Salma (cazibe)+yağmurlama sulama	1	2,4
Damla+yağmurlama+salma sulama	7	17,1
<b>Toplam</b>	<b>41</b>	<b>100</b>

Üreticilerin %65,9'u her yıl üretim planlaması yapmakta, %34,1'i ise planlama yapmadan üretim yapmaktadır. İşletmecilere her yıl planladıkları üretim miktarına karar verirken etkili etmenlerin neler olduğu sorulduğunda %19,5'inin finansman durumu, %17,1'inin piyasa talebi durumu, %31,7'sinin finans+piyasa durumu cevabı verdiği belirlenmiştir (Tablo 6). Üreticiler, kendi işletmeleri ile ilgili gelecekte nasıl planlama yapacakları sorusuna; %74,4'ü işletmeyi daha da büyütme, %5,1'i işletmeyi kapatmayı, %20,5'i ise aynı ölçekte işletmeyi yürütmeyi düşündüklerini ifade etmişlerdir.

**Tablo 6.** İşletmecilerin planladıkları yıllık üretim miktarına karar verirken etkili olan etmenler

Fidan yetiştiriciliğine karar verilirken etkili olan etmenler	Kişi Sayısı	Oran (%)
Finansman Durumu	8	19,5
İşgücü Durumu	2	4,9
Piyasa Talebi Durumu	7	17,1
Diğer	1	2,4
Finansman durumu+piyasa talebi durumu	13	31,7
Piyasa talebi durumu+tarımsal destek durumu	1	2,4
Finansman durumu+arazi durumu+piyasa talebi durumu	1	2,4
Finansman durumu+anaç bitki durumu+piyasa talebi durumu	2	4,9
Finansman durumu+anaç bitki durumu+tarımsal destek durumu	1	2,4
Finansman durumu+işgücü durumu+piyasa talebi durumu	2	4,9
Finansman durumu+arazi durumu+işgücü durumu+piyasa talebi durumu	1	2,4
Finansman durumu+arazi durumu+piyasa talebi+ tarımsal destek durumu	1	2,4
Finansman durumu+arazi durumu+anaç bitki durumu+işgücü durumu+Piyasa talebi durumu+tarımsal destek durumu	1	2,4
<b>Toplam</b>	<b>41</b>	<b>100</b>

#### 2.4. İşletmecilerin Süs Bitkileri Pazarlama Yöntemleri

Bir ürün grubunun pazarda yer alması üreticiler ve araçlar yoluyla gerçekleşir. Tarım sektöründe faaliyette bulunan üreticiler pazarlama imkânları açısından kısıtlı olan küçük işletmeler durumunda ise pazarlama kanallarının aktif kullanımı sayesinde yerel pazarlar dışındaki pazarlara ulaşmakta ve kısıtlı pazarlama imkânları bu sayede ortadan kalkmaktadır (Emeksiz ve ark., 2005). Üreticilerle pazar bulma konusunda yapılan anket sonucunda üreticilerin %72,5'inin pazar bulmada zorlandığı, %27,5'inin ise pazarda sıkıntı yaşamadığı yönünde bilgi alınmıştır. Üreticilerin %70'i ürünlerini kendisi pazarlamakta, %24'ü ürünlerin bir kısmını kendisi pazarlamakta bir kısmını da tüccara vermektedir. %17 oranındaki üretici ihale yoluyla ürünlerini pazarlarken %2,43'ü komisyoncu aracılığıyla pazarlamaktadır. Pazarlamada %4,8'lik bir kesim ise diğer yolları denemektedir.



**Tablo 7.** Ss bitkisi reticilerinin rn satıř Őekli

Ss bitkisi satıř Őekli	Kiři Sayısı	Oran (%)
Peřin	4	9,7
Bir kısmı peřin bir kısmı uzun vadeli	12	29,3
Yarısı peřin yarısı vadeli	12	29,3
Tamamı vadeli	4	9,7
Vade sresi ok uzun	8	19,6
Diđer	1	2,4
<b>Toplam</b>	<b>41</b>	<b>100</b>

reticilerin %29,3' bitkileri satıř bedelinin yarısı peřin + yarısı vadeli olacak Őekilde satarken aynı oranda bařka bir grup retici retin bir kısmının peřin alınıp bir kısmının ise uzun vadede dendiđini beyan etmiřtir. %9,7 oranındaki retici satıřlarını peřin, aynı oranda bir grup retici ise vadeli yapmaktadır. %19,6 oranında retici ok uzun vadeli satıř yaptığını sylemiřtir (Tablo 7).

Ayrıca reticilerin %46,3' toptan satıř, %9,8'i perakende satıř ve %43,9'u ise hem toptan hem de perakende satıř yapmaktadır.

Ss bitkisi pazarlaması sırasında karřılařılan sorunlar ifade edilirken reticilerin %48,8'i bitki fiyatlarının dřk olması, %19,5'i sorun olmadıđı, bir diđer %19,5'luk grup ise ss bitkileri fiyatlarının dřk olmasıyla beraber depolama imkninin olmadıđı, geriye kalanlar da belirli oranlarda depolama imkninin olmaması, aracılarn fazlalıđı, fiyat dřklđ + aracılarn fazlalıđı ynnde beyan vermiřlerdir (Tablo 8).

**Tablo 8.** Pazarlama sırasında reticilerin karřılařtıkları sorunlar

Ss bitkisinin pazarlanması sırasında karřılařılan sorunlar	Kiři sayısı	Oran (%)
Ss bitkileri fiyatlarının dřk olması	20	48,8
Depolama imkninin olmaması	1	2,4
Aracılarn fazlalıđı	1	2,4
Ss bitkileri fiyatlarının dřk olması + Depolama imkninin olmaması	8	19,5
Ss bitkileri fiyatlarının dřk olması+aracılarn fazlalıđı	3	7,3
Sorun yok	8	19,5
<b>Toplam</b>	<b>41</b>	<b>100</b>

reticilerin %26,8'i pazarlama konusunda yardım almakta; %73,2'si ise almamaktadır. Yardım alan reticilerin %54,5'i aracılardan, %27,3' diđer reticilerden; geriye kalan %18,2'si ise hem aracılarn hem de diđer reticilerden yardım aldıđını beyan etmiřlerdir. Anket alıřmasına katılan reticilerin %76,9'u satıřtan nce rne sınıflandırmaya yaparken, %23,1'i ise yapmamaktadır. reticilerin %53' nakil sırasında rnlerini ambalaj yapmakta, %46,3' ise yapmamaktadır.

Titiz ve ark. (2000), eřitli illerde yaptđı arařtırmada dıř mekn ss bitkisi retim alanları verilerine gre; ortak sorunlar olarak yetiřmiř eleman gcnn yetersizliđini, pazar sisteminin bozukluđunu, mevcut mezar sisteminin ihtiyaı karřılamaya yetmemesini, kesme ieđin dıř pazarda tek rn olarak (sprey karanfil) ile tek lkeye (İngiltere) ynelmesi Őeklinde ele alarak sorunlara ynelik zm nerileri her grup iin ayrı ayrı irdelemiřlerdir.

Tm bunlarn yanında reticilerin bir tarımsal rgt iinde olma durumları da sorulmuř ve ye olunan kuruluřlar Tablo 9'da gsterilmiřtir.

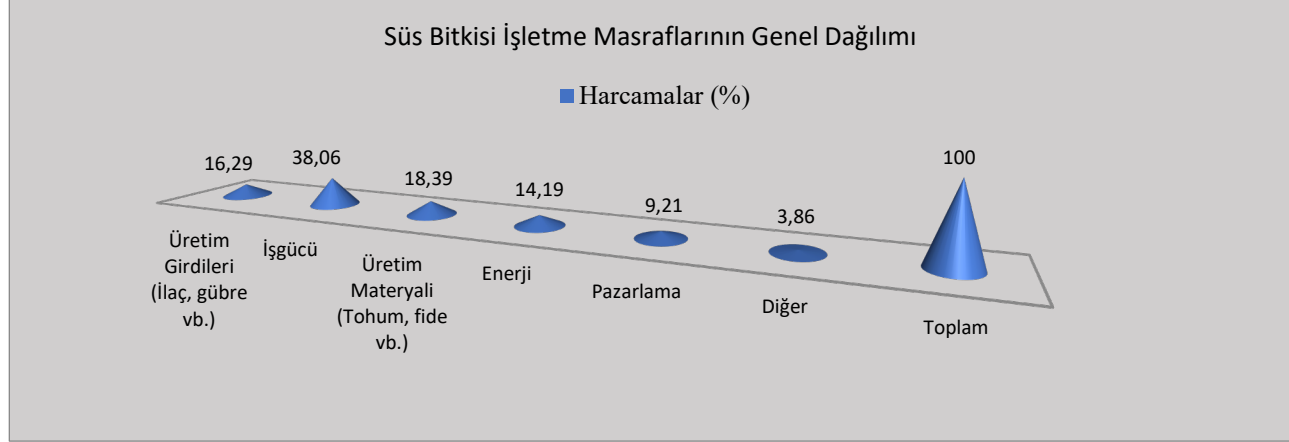
**Tablo 9.** Ss bitkisi reticilerinin ye oldukları kuruluřlar

Ss Bitkileri reticileri Alt Birliđi (SSBİR)	Sulama Birliđi
Ziraat Odası	Diđer
Tarımsal Kredi Kooperatifi	

## 2.5. reticilerin retim Masraflarına ve Sorunlarına Ynelik Bulgular

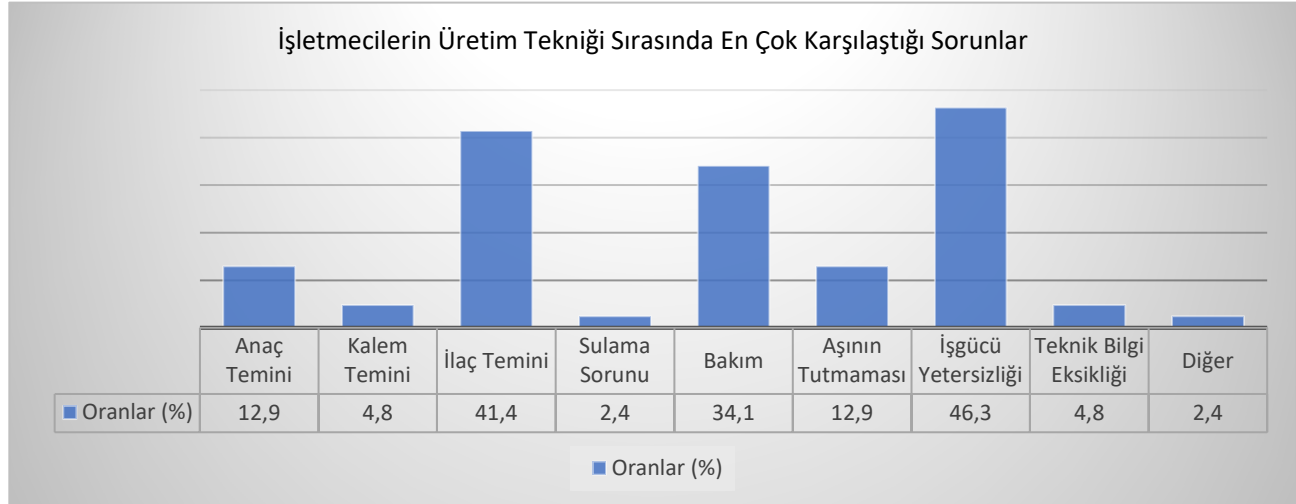


Şekil 4’de Mersin ilindeki süs bitkileri işletmelerine ait harcamaların genel dağılımı görülmektedir. Üretim maliyeti içinde en önemli kalemi %38,06 ile işgücü harcaması oluşturmaktadır. Bu kalemin toplam giderler içinde 1/3’ten fazla paya sahip olduğu sonucu ortaya çıkmaktadır. Özellikle kesme çiçek sektöründeki kesme gül yetiştiriciliği için işgücü isteğinin fazla olması, bu işletmelerde gider masrafının en başında işçiliğin gelmesine neden olmaktadır. Bitkilere yapılacak kültürel işlemler (budama, gübreleme, sulama, toprak işleme, hastalık ve zararlılarla mücadele vs.) ve kesme çiçeğin hasat edilmesi, demetler haline getirilerek sınıflandırılması gibi işlemlerden geçmesi üretim maliyetini arttırmakta, bu da toplam harcamaların 1/3’üne tekabül etmektedir.

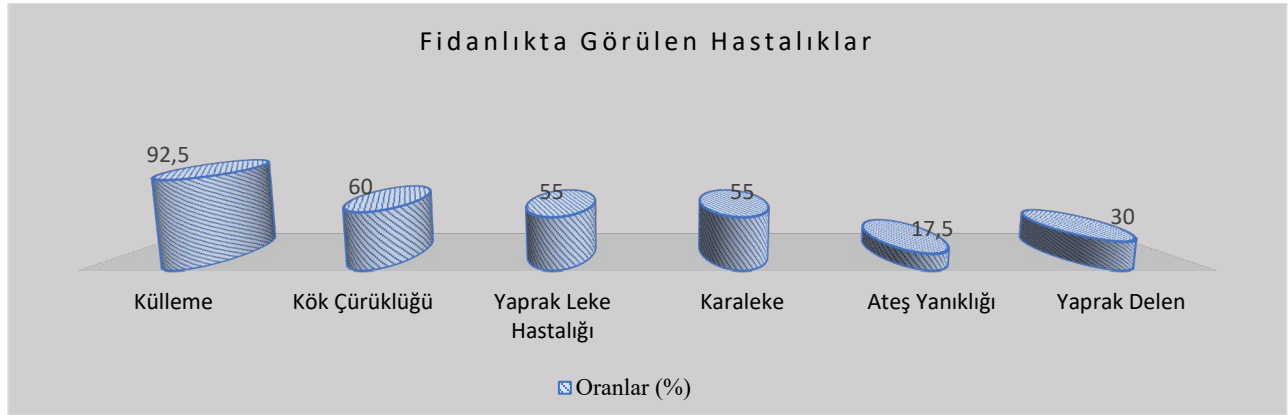


**Şekil 4.** Süs Bitkisi İşletme Masraflarının Genel Dağılımı

Üretimde en çok karşılaşılan sorunların neler olduğu sorulduğunda; üreticilerin %46,3’ü işgücü yetersizliği, %41,4’ü ilaç temini, %34’ü bakım ve %12,9’u aşının tutmaması ile anaç temini gerekçelerini ortaya koymuşlardır (Şekil 5).



**Şekil 5.** Süs Bitkisi Üreticilerin Üretim Tekniği Sırasında Oluşan Sorunlar



**Şekil 6.** Fidanlıkta Görülen Hastalık Durumu

Ankete katılan üreticilerin üretim alanında karşılaştıkları hastalık türleri ile ilgili verdikleri yanıtlar aşağıda gösterilmiştir (Şekil 6). Üreticilerin üretim alanında yaşanan en büyük problemlerin neler olduğu sorulduğunda sırasıyla; hastalık ve zararlılar, teknik bilgi eksikliği, eleman bulamama, pazarlama ve üretim yanıtları alınmıştır. Üreticilerin %90,2'sinin üretim alanında kayıplar yaşadığı belirtilmiştir. Kayıpların oluşmasına en çok neden olan etmenlerin aşı tutmaması, sökümdeki başarısızlıklar, tohumların çimlenmemesi gibi sebeplerin olduğu beyan edilmiştir. Ülkemizdeki süs bitkisi sektörünün durumunu ortaya koyan pek çok araştırma yapılmıştır. Kendine pazarda yer arayan süs bitkileri grubu ile ilgili üretim, üretici, sorun ve çözüm önerileri genel olduğu kadar bölge bazında da ele alınmıştır. Türkiye'de süs bitkileri sektörünün üretim ve yapısal sorunları ve önerilerinin araştırılarak ortaya koyulduğu çalışmada süs bitkileri sektörünün geliştirilmesi için, öncelikle kamuda ve eğitim alanında süs bitkisi sektörünün kendine yer edinmesi ve uzun vadeli stratejilerin geliştirilmesi, bu stratejilere göre AR-GE çalışmalarının yapılması, sektörün ekonomik ve sosyal hayata katkısının sağlanması için işletmelerin geliştirilmesi ve bu sektörde diğer tarımsal sektörler gibi önemsenmesi gerektiği sonucuna varılmıştır (Onay, 2008). Ankaralı süs bitkisi üreticilerinin problemlerinin ortaya koyulduğu ve çözüm arandığı toplantıda en büyük sıkıntının yer ve üretilen ürünlerin pazarlanmasının olduğu belirtilerek dile getirilen görüşlerin bir rapor halinde Büyükşehir Belediyesi'ne iletebileceği ve problemlerin çözüme kavuşmasının sağlanmaya çalışılacağı kaydedilmiştir (Anonim, 2014). Siirt ilindeki süs bitkilerinin kullanımı ve yetiştiriciliği ile ilgili olarak yapılan bir çalışmada konuyla ilgili olarak sorunlar ve çözüm önerileri ortaya koyularak bölge ekonomisi ve halkın süs bitkisi farkındalığına olumlu katkılar sunulmak istenmiştir (Keleş & Çiğ, 2015). Kazaz ve ark. (2015), dünyada ve ülkemizdeki süs bitkileri sektörünün mevcut durumu, ülkemiz süs bitkileri alt sektörünün (kesme çiçekler, dış mekân süs bitkileri, iç mekân süs bitkileri ve doğal çiçek soğanları) üretim alanları, dış ticareti, sorunları ve bu sorunlara yönelik çözüm önerileri ile süs bitkileri üretiminde değişimleri ve yeni arayışlar konularını irdelemiştir. Gülçür (2015), çalışmasında dünya, Avrupa Birliği ile ülkemizdeki süs bitkileri sektörünün yapısal durumunu, ithalat ve ihracat bakımından önde olan diğer ülkelerdeki mevcut durumları ile ortaya koyarak, ülkemizin sektör bazında sorun ve çözüm önerilerini değerlendirmiştir. Yapılan bu çalışma ile 2016 yılında Antalya'da düzenlenen EXPO 2016 için sektör paydaşlarına ışık tutması beklenmiştir. Yeler ve ark. (2016), Türkiye'nin süs bitkileri sektörünün alt dalı olan dış mekân süs bitkileri sektöründe yatırım ve üretim yapmak isteyen işletmeciler için örnek olacak ve yeni yapılacak yatırımlar için altlık teşkil edecek bir çalışma ortaya çıkarmak amacıyla çalışma yapmışlardır. Örnek olarak İtalya modeli ele alınmış ve bunun için İtalya'daki firmalarla görüşme gerçekleştirilip örnek model belirlenerek bazı tespitlerde bulunulmuştur. Bu bilgi ışığında sektörün gelişimine ve yeni giren girişimcilere katkı sağlayacak tespitler sunulmuştur.

Süs bitkileri sektörü Dünya genelinde gelişime açıkken, Türkiye'de süs bitkileri sektör potansiyelinin yeterince kullanılmadığı gözükmektedir. Geçmişten günümüze süre gelen süs bitkileri sektöründe oluşan sorunlara yönelik birçok çalışma yapılmış ve sorunlara karşı çözüm önerileri üretilmeye çalışılmıştır.

## 2.6. SWOT Analizinin Güçlü ve Zayıf Yönleri

### 2.6.1. Güçlü Yönleri

- Araştırmanın yapıldığı alanın (Mersin il-ilçeleri) iklim ve bitki örtüsü çeşitliği yönüyle yetiştiriciliğe uygun koşul oluşturma avantajı,
- İlin Akdeniz Bölgesi içerisinde yer alması, iç ve dış pazar yönünden coğrafi konumundan dolayı ulusal ve uluslararası pazarlama olanağına sahip olması (Ortadoğu, Güneydoğu, Doğu Pazarları vs.),
- Bölgede ulaşım ağı kolaylığı ve lojistik açısından gelişime açık olması (liman, demiryolu, karayolu),
- Arazilerin üretim uygun olması ve ürünlerin çeşitliliğinin artması,

- Üretici sayısının fazla olması sonucu bilgi, deneyim ve tecrübe avantajı,
- Su kaynaklarının fazlalığı ve ürün yetiştiriciliğine uygun ortam oluşturması,
- Artan nüfus ile kentleşme arasındaki paralelliğe bağlı olarak tüketimdeki artış ile talebe olan ihtiyacın artması avantajı,
- Yatırım ve işgücü ile girdi maliyetlerindeki avantaj,
- İkili ilişkilerin güçlü yan oluşturması,
- Makineleşme ile birlikte üretim maliyetlerindeki azalma,

### 2.6.2. Zayıf Yönleri

- Sektörün bir araya gelememesi ile yeteri kadar örgütlenme, ortak paydada buluşmada yetersizlik ve iletişimsizlik,
- Yeteri kadar ürün grubuna yatırım kredisi verilememesi,
- İşgücü devamlılığın oluşmaması,
- Üretimin yüksek maliyette olması,
- İthalata bağlı eğilim göstermesi,
- Sektörün ARGE yapılanmasına yeterince destek ve önemin verilmemesi
- İç tüketimde yetersizlik,
- Üretimde yeterli düzeye gelinebilmesi,
- Kalifiye personel eksikliği,
- Arazilerin kısa vadeli kiracı durumunda olunması

### SONUÇ VE ÖNERİLER:

#### Sonuç

Mevcut süs bitkileri sektörü durumu dikkate alındığında, yetiştiricilik ve pazarlama sırasında oluşan sorunlar ile sorunları çözmeye yönelik yapılan öneriler sürekli olarak tartışılan konular olarak karşımıza çıkmaktadır. Günümüzde süs bitkileri sektörü Dünya genelinde gelişime açıkken, bu durum Türkiye’de süs bitkileri sektör potansiyelinin yeterince kullanılmadığı gözükmektedir. Geçmişten günümüze süre gelen süs bitkileri sektöründe oluşan sorunlara yönelik birçok çalışma yapılmış ve sorunlara karşı çözüm önerileri üretilmeye çalışılmıştır (Aksu, 2020).

Rapora göre ülkemizdeki süs bitkileri sektörünün gelişmesi ve uluslararası pazarda söz sahibi olabilmesi için sektörün iç dinamiklerinin, ülkemizin biyolojik zenginliğinin, iklimsel ve coğrafi avantaj ve fırsatların kullanılması gerekmektedir. Ayrıca döviz kazandıran ve milli geliri artıran çiçekçilik işinin yoğun emek gerektirmesi kırsal kesim gençlerine kazançlı istihdam sağlamaktadır (De, 2017). Bu öngöründe olduğu üzere Mersin İlinde yapılan bu çalışmada süs bitkileri yetiştiriciliği yapan 41 adet üreticiyle yapılan anketlerle süs bitkileri sektörünün mevcut durumun, sorunların tespiti yapılarak, bu sorunlara çözüm önerileri getirilmesi amaçlanmış, yapılan anket çalışmasından elde edilen sonuçlar aşağıda sunulmuştur.

Üreticilerin bölgede genellikle aile işletmeciliği olarak faaliyet gösterdiği, bunun yanı sıra dış ticarete yönelik büyük işletmelerin olduğu ve bu sektörün daha fazla üretim ve ticaret potansiyeline sahip olduğu görülmektedir.

Üreticilerle yapılan görüşmelerde Mersin ilinin iklim avantajları, kentleşmenin hızla artması, iç ve dış pazara yakınlığından son zamanlarda süs bitkileri ürün grubunda yer alan dış mekân süs bitkileri sektöründe gözle görülür şekilde artışların olduğu saptanmıştır. Bölge, süs bitkileri sektöründe hızlı bir gelişim süreci yaşarken, ara eleman problemi, nitelikli eğitim eksikliği ve yetişmiş personel yetersizliği ve eğitilmiş genç nüfusun farklı alanlara yönelimi sektörün gelişimine olumsuz etki oluşturmaktadır. Temel sorun olan örgütlenme sorunu ele alındığında, süs bitkileri sektörünün %75’inin herhangi bir örgütlenme içerisinde yer almadığı görülmüş bu da örgütlenme ve koordinasyon eksikliğini beraberinde getirmiş bunun neticesinde pazar sorunu ortaya çıkmasına neden olmaktadır. Üreticilerin düzenli olarak gübreleme, ilaçlama, bakım işlemlerini yapması, biyolojik mücadele ve iyi tarım-organik tarımı önemsemesi olumlu yönler olarak görülmüştür.

Bölgede üreticilerin büyük bir kısmı öz kaynaklarını kullanmaktadır. Bunun yanında işletme sermayesi için öz sermayenin yanında kredi kullanımı da yaygın olarak karşımıza çıkmıştır. Üreticilerin arazilerinin mülkiyet durumu bakımından mülk arazi, kira, ortaklık, kira+ortaklık şeklinde faaliyette bulunulmakta kümelenme ve arazi sorunu oluşturmaktadır. Sektöre özel destekleme ve teşvik politikasının olmadığı görülmüştür. Belediyelerin süs bitkisi ürün gruplarında özellikle dış mekân süs bitkisinde ithal bitki tüketim isteği Mersin ilindeki süs bitkileri sektöründe olumsuz karşılanmaktadır.

## Öneriler

- İşletmecilerin eğitim düzeyinin gittikçe arttığı özellikle üniversite mezunu işletmecilerin sayısının artması olumlu gözükürken, pratik-uygulama konusunda çalışabilecek kalifiye eleman temininde yaşanan zorluklar, bilgi, beceri ve tecrübeye sahip olunmaması, çalışacak kişilerin çalışma şartlarını, ücretini beğenmemesi, her türlü işte çalıştırılması, üreticilere ayrıca maliyetli gelmesi gibi olumsuzluklara, kalifiye eleman yetiştiren meslek liselerinde verilen eğitimin teorik ağırlıklı olarak verilmesi, çalışan kişilerin şartlarının iyileştirilmesi için planlı, programlı bir şekilde ücret tarifesi uygulanması, personel arasında iş bölümü yapılarak iş yükünün azaltılması, elemanın yapacağı işe göre gerekli eğitimin alması gibi uygulamaların önemi ortaya çıkmaktadır.
- Üreticilerin arazilerinin mülkiyet durumunda yer alan kira bedelleri ve kiralama süreleri, üretim yapan işletmeciler için risk oluşturmakta, genelde kira sürelerinin 5 yıllık veya daha az olması, açık alanda ağaç türleri üretimi ve sera yatırımları için yapılacak planlamaları da olumsuz şekilde etkilemektedir. Bunun için kiralama sürelerinin en az 10 yıllık yapılması ve kiralama ücretlerindeki farklılıkların giderilerek makul seviyede kira ücreti alınması gerekmektedir.
- Sektörün ulusal ve uluslararası faaliyetlerde bulunması için gerekli ARGE çalışmalarının yapılması önem arz etmekte; maalesef üniversitelerin, araştırma enstitüsünü, kamu kurum ve kuruluşların ortak paydada buluşmaması veya bu kuruluşların oranının az olması sektörün atılım yapmasına engel oluşturmaktadır. Bunun için üniversite, araştırma enstitüsü, kamu kurum ve kuruluşlarla bir araya gelinerek AR-GE ortaklıkları kurulması gerekmektedir.
- Pazarlama eksikliğinin bu sektörün can damarını tıkadığı görülmekte, bunun için sektörün örgütlenerek kooperatifleşme modeli üzerinde çalışma yapılması gerekmektedir.
- Sektör kurum ve kuruluşlarla yeterince bağlantı kuramadığından, gerekli özel teşvik ve desteklemelerden ya hiç yararlanmamış ya da sınırlı miktarda yararlanmıştır. Söz konusu sektör üzerindeki kurumlarla gerekli toplantılarına, faaliyetlerine katılım sağlanarak, ikili ilişkilerin güçlendirilmesi ve sektöre ilişkin her türlü desteklemelerden faydalanılması gerekmektedir.
- Kaliteli ve standart üretim ile pazar fiyatı artırılarak, sektörün istikrarlı bir şekilde kâr marjının korunması sağlanmalıdır.
- Yüksek teknoloji kullanımının teşvik edilmesi ve birim alanda verimi arttırmaya yönelik çalışmalar gereklidir.
- İyi tarım ve organik tarım gibi uygulamalar hayata geçirilerek ve pazarlamada devamlılık sağlanacak farklı teknikler benimsenerek pazar rekabetinde bir adım önde olması sağlanabilir.
- Firmaların proje eğitimi almasıyla yapılacak yeni bir proje modeli ile, ilgili kurum ve kuruluşlardan destek alınmasıyla daha fazla ekonomik kazanç yolları sağlanabilir.
- Yerel yönetimler (özellikle belediyeler) süs bitkileri sektörüne yönelik orta ve uzun vadelerde planlama yaparak yerli üretimi teşvik etmeli, yapacakları alım-satım işlemlerinde öncelikli olarak Mersin ilindeki süs bitkileri işletmecilerine öncelik tanınarak, sektöre ilişkin finans kaynağı alanı oluşturmalıdır.
- Mersin Ticaret Odası, İl Tarım ve Orman Müdürlüğü ve Belediyelerle ortak çalışmalar yapılarak sektöre ilişkin pazar olanakları, yetişmiş iş gücü, kaliteli ve standart üretim, teknolojik gelişmeler vb. konularda sürekli istişare edilerek süs bitkisi sektörünün gelişimine ilişkin yeni olanakların sunulması gerekmektedir.
- Süs bitkilerinde tüm ürün grupları tarım sigortası kapsamına girmeyip dış mekân süs bitkisi kapsam dışında tutulmaktadır. Yeniden bir düzenleme ile dış mekân süs bitkisi de kapsam içerisine alınarak tarım sigortasının içeriğinin yeniden düzenlenmesi gerekmektedir.

## ETİK STANDARTLAR:

**Çıkar Çatışması:** Herhangi bir kişi, kurum ve kuruluşla çıkar çatışması bulunmamaktadır.

**Etik Kurul İzni:** Çalışma etik kurul onayı gerektirmemektedir.

**Finansal Destek:** Çalışma kapsamında herhangi bir finansal destek kullanılmamıştır.

**Teşekkür:** Bu çalışma Siirt Üniversitesi Fen Bilimleri Enstitüsü Bahçe Bitkileri Anabilim Dalı'nda yayınlanan ve Zeynel Abidin AKSU'nun yaptığı "Mersin İlindeki Süs Bitkileri Sektörünün Mevcut Durumu, Sorunları ve Çözüm Önerileri" başlıklı yüksek lisans tezinin bir kısmından üretilmiştir. Çalışmadaki anket sorularından bazıları, Mersin ili Erdemli ilçesinde yer alan Alata Bahçe Kùltürleri Araştırma Enstitüsü'nün daha önce oluşturduğu sorulardan geliştirilerek kullanılmıştır. Alata'ya ve anket sorularının analizini yapan Siirt Üniversitesi Ziraat Fakùltesi Zootehni Bölümü Öğretim Üyesi Doç. Dr. Nazire MİKAIL'e teşekkür ederiz.

**KAYNAKÇA:**

- Aksu, Z. (2020). Mersin İlinde Süs Bitkileri Sektörünün Mevcut Durumu, Sorunları ve Çözüm Önerileri. Yüksek Lisans Tezi. Siirt Üniversitesi Fen Bilimleri Enstitüsü, Bahçe Bitkileri Anabilim Dalı, Siirt.
- Anonim (2001). 8. Beş Yıllık Kalkınma Planı, Bitkisel Üretim İstisnai İhtisas Komisyonu, Süs Bitkileri Alt Komisyon Raporu. TC Başbakanlık Devlet Planlama Teşkilatı (DPT), Yay. No. DPT: 2645-Oık653, Ankara, Türkiye, ss. 1-140.
- Anonim (2014). T.C. Tarım ve Orman Bakanlığı Ankara İl Tarım ve Orman Müdürlüğü. Erişim linki: <https://ankara.tarimorman.gov.tr/Sayfalar/Detay.aspx?Ogeld=83&Liste=Haber> (Erişim tarihi: 10.07.2023)
- Anonim (2021). 2021 Dünya Süs Bitkileri Sektörü Araştırma Raporu. Süs Bitkileri ve Mamulleri İhracatçıları Birliği. (Erişim tarihi: 26.07.2023)
- Anonim (2023). Süs Bitkileri Sektör Araştırma Raporu. <http://www.odemisto.org.tr/Portals/290/Raporlar/BolgeSektorAnaliz/S%C3%9CS%20B%C4%B0TK%C4%B0LER%C4%B0%20SEKT%C3%96R%20ARA%C5%9ETIRMA%20RAPORU.pdf> (Erişim tarihi: 26.07.2023)
- Aşur, F. (2019). Ornamental plants which can be used in visual landscape improvement in cold climate regions. *Journal of International Environmental Application and Science*, 14(4):152-159.
- Ay, S. (2009). Süs Bitkileri ihracatı, sorunları ve çözüm önerileri: Yalova ölçeğinde bir araştırma. Süleyman Demirel Üniversitesi İktisadi ve İdari Bilimler Fakültesi Dergisi, 14(3), 423-443.
- De, L. C. (2017). Improvement of ornamental plants - A review. *International Journal of Horticulture*, 7(22): 180-204.
- Emeksiz, F., Albayrak, M., Güneş, E., Özçelik, A., Özer O. O., & Taşdan, K. (2005). Türkiye’de tarımsal ürünlerin pazarlama kanalları ve araçlarının değerlendirilmesi. Türkiye Ziraat Mühendisliği VI. Teknik Kongresi. II. Cilt, Ankara, ss: 1155-1172.
- Ertürk, A. (1981). Yalova çiçek işletmelerinin ekonomik yapısı, faaliyet sonuçları ve kredi durumu. *Peyzaj Mimarlığı Dergisi, Özel Sayı*, 10, 41-43.
- Gülçür, B. (2015). Dünya’da, AB’de ve Türkiye’de Süs Bitkileri Sektöründeki Gelişmeler ile Bu Alandaki Uluslararası Fuarlar, Uzmanlık Tezi. Gıda Tarım Ve Hayvancılık Bakanlığı (Avrupa Birliği ve Dış İlişkiler Genel Müdürlüğü). Ankara.
- Güneş, M., Eroğlu, A., & Alkac, O. S. (2019). Outdoor ornamental plants produced in the province of Yalova of Turkey: Status, problems and solutions. *Journal of Agricultural Faculty of Gaziosmanpaşa University*, 36(2), 162-170.
- Karagüzel, O., Korkut, A. B., Özkan, B., Çelikel, F. G., & Titz, S. (2010). Süs bitkileri üretiminin bugünkü durumu, geliştirilme olanakları ve hedefleri. Erişim: [file:///C:/Users/HP/Downloads/2010,%20Karag%C3%BCzel%20ve%20ark.%20\(2\).pdf](file:///C:/Users/HP/Downloads/2010,%20Karag%C3%BCzel%20ve%20ark.%20(2).pdf)
- Kazaz, S. (2012a). Odunsu Süs Bitkilerinin Çoğaltma ve Yetiştirme Teknikleri Ders Notları. Ankara Üniversitesi Ziraat Fakültesi Bahçe Bitkileri Ana Bilim Dalı.
- Kazaz, S. (2012b). Çiçek Soğanlarının Çoğaltma ve Yetiştirme Teknikleri Ders Notları. Ankara Üniversitesi Ziraat Fakültesi Bahçe Bitkileri Ana Bilim Dalı.
- Kazaz, S. (2016). Dünya süs bitkileri sektöründe ürün deseni, sosyo-ekonomik ve teknoloji alanında yaşanan gelişmeler ile Türkiye’nin gelecek vizyonu. VI. Süs Bitkileri Kongresi. Antalya, Türkiye. ss. 3-13.
- Kazaz, S., Erken, K., Karagüzel, Ö., Şevket, A., Öztürk, M., Kaya, A.S., Gülbağ, F., Temel, M., Erken, S., Saraç, Y. İ, Elinç, Z., Salman, A., & Hocagil, M. (2015). Süs bitkileri üretiminde değişimler ve yeni arayışlar. Türkiye Ziraat Mühendisliği VIII. Teknik Kongresi. Ankara. ss: 645-672.
- Keleş, R., & Çığ, A. (2015). Siirt ilindeki süs bitkilerinin kullanımı, yetiştiriciliği ile ilgili sorunlar ve çözüm önerileri. İç Anadolu Bölgesi 2. Tarım ve Gıda Kongresi, 28-30 Nisan 2015, Nevşehir. ss: 720.
- Onay, H. A. (2008). Türkiye’de Süs Bitkileri Sektörünün Üretim ve Yapısal Sorunları ve Öneriler. Doktora Tezi. Ankara Üniversitesi Fen Bilimleri Enstitüsü Peyzaj Mimarlığı Anabilim Dalı, Ankara, ss: 175.

- Örük, G., & Örük, M.A. (2020). Outlook on ornamental plants sector in Turkey. Chapter 20, In: Ornamental Plants In Different Approaches (ed: Çığ, A.) ss: 507-525. İksad Publishing House Ankara Türkiye, ISBN: 978-625-7687-07-2
- Subaşı, O. S., Hocagil, M. M., & Söğüt, Z. (2010). Doğu Akdeniz Bölgesi dış mekân süs bitkileri sektörü üretim pazarlama. IV. Süs Bitkileri Kongresi. Erdemli-Mersin. ss: 41-47.
- Subaşı, O. S., & Yeler, O. (2012). Süs Bitkileri Sektörü Uluslararası Pazara Giriş. MersinFlora SüsBitkileri Projesi. ss: 56. Erişim linki: [https://www.researchgate.net/publication/310802956\\_Sus\\_Bitkileri\\_Sektoru\\_Uluslararası\\_Pazara\\_Giris](https://www.researchgate.net/publication/310802956_Sus_Bitkileri_Sektoru_Uluslararası_Pazara_Giris) (Erişim tarihi: 10.07.2023)
- Tao, Z., Ge, Q., Wang, H., & Dai, J. (2015). Phenological basis of determining tourism seasons for ornamental plants in central and eastern China. *Journal of Geographical Sciences*, 25(11), 1343-1356.
- Titiz, S., Çakıroğlu, N., Birişçi Yıldırım, T., & Çakmak, T. (2000). Süs bitkileri üretim ve ticaretindeki gelişmeler. V. Türkiye Ziraat Mühendisliği Teknik Kongresi. Ankara. Cilt: 2, ss: 709-740.
- TÜİK (2020). Türkiye İstatistik Kurumu (TÜİK), <https://www.tuik.gov.tr/> (Erişim tarihi: 15.07.2023)
- URL-1. [https://tr.wikipedia.org/wiki/Mersin%27in\\_il%C3%A7eleri](https://tr.wikipedia.org/wiki/Mersin%27in_il%C3%A7eleri) (Erişim tarihi: 15.07.2023)
- Uygun, N., Ulusoy, M. R., & Satar, S. (2010). Biyolojik mücadele. *Türk. Biyo. Müc. Derg.*, 1(1), 1-14.
- Yeler, O., Hocagil, M. M., Aydın, A., Subaşı, O. S., & Aslantaş, P. (2016). Dış mekân süs bitkileri üretim biçimleri ve örgütlenme modellerinin incelenmesi: İtalya Örneği. VI. Süs Bitkileri Kongresi. Antalya. ss: 93-98.
- Yuca, N., & Aşur, F. (2022). Visual landscape quality assessment in the example of Van Yüzüncü Yıl University-Ferit Melen Airport highway route. *Journal of Ege University Faculty of Agriculture*, 59(1), 135-145.
- Zencirkiran, M., & Gürbüz, İ. B. (2009). Turkish ornamental plants sector in the European Union screening process. *Journal of Fruit and Ornamental Plant Research*, 17(2), 235-250.

#### EXTENDED SUMMARY:

Although the intense urbanization created by today's conditions causes people to become more and more disconnected from nature, the longing for the green environment, which was in the middle of human life in the past, is constantly increasing. In this sense, the ornamental plants sector has become a sector whose commercial importance is constantly increasing due to its material and spiritual contribution as well as human psychology, which helps people to meet their longing for nature, especially in regions where urbanization is constantly increasing. Ornamental plants sector has become one of the sectors that make a significant contribution to the economies of countries, especially European countries, with its increasing capacity and added value every year.

Türkiye has important advantages in ornamental plants cultivation due to its favorable climatic and geographical conditions, strategic location, proximity to market countries and cheap labor force. In Türkiye especially in Yalova, Sakarya, Bursa, Antalya, Adana and Mersin, outdoor ornamental plants are produced intensively. Mersin province and its districts are very suitable for the cultivation of ornamental plants both in terms of climate and geography. The province provides a great advantage in the national and international arena as it has a large metropolitan area, a port and customs that have the characteristics of herbal product entry and exit. Due to this advantage, the interest in the sector is increasing.

Mersin has an advantageous position due to its climate structure, vegetation period, marketing opportunity, and cheap and high quality breeding. The aim of this study is to determine the problems faced by the enterprises producing ornamental plants in Mersin and to develop solutions. By contacting Mersin Provincial Directorate of Agriculture and Forestry and Chamber of Agriculture, 41 registered ornamental plant operators were identified. Within the framework of the study, a face-to-face survey was applied to the enterprises producing ornamental plants within the borders of Mersin province between 2019-2020 on the basis of full count. By analyzing the answers, central tendency measures and distribution measures were calculated for the continuous data obtained, and the results were summarized as absolute frequencies and percentages for discrete data.

The determinations made are that the majority of the manufacturing enterprises want to move their enterprises further, to enlarge and to increase the variety of production patterns. More cut flowers are produced in enterprises, and the number of enterprises for indoor and outdoor production and marketing is increasing.

Problems were identified through the surveys, that the producers did not have sufficient technical knowledge, qualified personnel, and sufficient organization because they could not communicate sufficiently with the producer unions; It has been determined that although they seem to be open to agricultural innovation, they are mostly closed to innovation because they do not take enough risks.

After the determinations made about the current situation, some suggestions were made. In this regard, with a new project model that will be made with the project training of the companies, more economic gains can be provided by getting support from the relevant institutions and organizations. It should be ensured that the profit margin of the sector is maintained in a stable manner by increasing the market price with quality and standard production.

By making joint studies with Mersin Chamber of Commerce, Provincial Directorate of Agriculture and Forestry and Municipalities, market opportunities, trained workforce, quality and standard production, technological developments, etc. It is necessary to provide new opportunities for the development of the ornamental plant sector by continuous consultation on these issues.

In ornamental plants, all product groups are not covered by the agricultural insurance, and outdoor ornamental plants are excluded. With a rearrangement, the content of the agricultural insurance should be rearranged by including the outdoor ornamental plant.