

## KIRSAL KIRILGANLIKLAR VE DAYANIKLI KIRSAL PLANLAMA

Gülcan ALTINTAŞ\* 

Ozan HOVARDAOĞLU\*\* 

\* Şehir ve Bölge Planlama Bölümü, Konya Teknik Üniversitesi

\*\* Şehir ve Bölge Planlama Bölümü, Erciyes Üniversitesi

### Özet

Kırsal yerleşmeler yerel, ulusal ya da uluslararası düzeyde alınan kararlardan politik, ekonomik, sosyal ya da fiziksel olarak etkilenmekte ve çeşitli değişimler yaşamaktadır. Ülkemizde son yıllarda yerleşmelerin planlanmasıyla ilişkilendirilen dayanıklılık kavramı, yerleşmelerin yaşadığı şok ya da sorunlardan en az etkilenmesi ya da hiç etkilenmemesini ifade etmektedir. Kırsal yerleşmeler açısından bakıldığında dayanıklı kırsal planlamayla kırsal yerleşmeler yerleşmeyi tehdit eden olası kırılma noktalarının farkında olup ve buna yönelik bir planlama anlayışı sayesinde şok sonrası olumsuz sonuçların önüne geçilecektir. Böyle bir planlama yaklaşımı aynı zamanda sürdürülebilir bir gelişme, insan refahı ve kamu yararı açısından da fayda sağlayacaktır. Çalışmanın ana amacı kırsal yerleşmeler için dayanıklılık çerçevesinin oluşturulması ve yerelde kırsal yerleşimlere yönelik kırılma noktaları ve direnç noktalarının tespit edilmesidir. Bu doğrultuda kentsel yerleşimlere farklı mesafelerde bulunan Eskişehir ilindeki Yukarıkalabak ve Beyyayla kırsal yerleşmeleri oluşturulan kırsal dayanıklılık çerçevesinde değerlendirilmektedir.

Submitted | Gönderim: 02.11.2021  
Accepted | Kabul: 24.05.2022

Correspondence | İletişim:  
altintasgulcan@hotmail.com  
DOI: 10.5281/zenodo.8068248

**Anahtar Kelimeler:** Dayanıklılık, Kırsal Yerleşmeler, Kırsal Planlama, Eskişehir

## GİRİŞ

Kırsal yerleşmeler tarihsel süreçte politik, ekonomik ve sosyal nedenlerden dolayı çeşitli değişimler yaşamakta ve olumlu/olumsuz dönüşmektedir. Sanayi toplumundan bilgi toplumuna geçiş, ulusal düzeyde kırsal kalkınma ve tarıma yönelik politikalar, liberalleşme, Avrupa Birliği'ne üyelik süreci gibi faktörlere bağlı olarak kırsal arazi kullanımının ve çevrenin, üretim yapan işletmelerin, demografik yapının değişimi meydana gelen dönüşümlerdir (Tekeli, 2016; Öztaş ve Karaaslan, 2017; Güreşçi, 2017). Kırsal yerleşimi meydana getiren sistemlerin birinde yaşanan değişim sistemin bütünü etkilemekte ve birden fazla dönüşüme yol açmaktadır. Çeşitli nedenlerle meydana gelen olumlu/olumsuz bu değişimlere yönelik başa çıkma kabiliyetlerinin tespit edilmesi, yerleşmelerin geleceği açısından önem taşımaktadır. Dayanıklı kırsala yönelik bir çerçeve geliştirilmesi kırsal yerleşmelerin yaşayacağı şoklara karşı başa çıkma yeteneğini ölçerek sürdürülebilir kırsal kalkınmanın sağlanması açısından bir çözüm önerisi olabilir.

Bu çalışmada dayanıklılık kavramı yerleşmelerde sürdürülebilir bir kalkınmanın ön koşulu olarak kabul edilmekte ve yerleşme düzeyinde eşitlik, insan refahı ve kamu yararının sağlanması açısından bir gereklilik olarak görülmektedir. Çalışmanın ana amacı kırsal yerleşmeler için dayanıklılık çerçevesinin oluşturulması ve yerelde kırılğanlık ya da sorunların tespit edilerek yerleşme dayanıklılığının ölçülmesidir. Dayanıklı kırsal planlama ile kırsal yerleşmeler yerleşmeyi tehdit eden olası kırılğanlık ya da sorunların farkında ve şok sonrası olumsuz sonuçların önüne geçeceği bir planlama anlayışına sahip olacaktır.

Kırsal yerleşmelerin dayanıklılık çerçevesinde kırılğanlıklarının ve gelecekteki şoklara karşı hazırlık kapasitesinin ölçülmeye çalışıldığı çalışmada niceliksel analizler kullanılmıştır. Bu analizler için üç farklı yöntemle veri toplanmıştır. Kavramsal veri, literatür taramasıyla elde edilmiştir ve kırsal dayanıklılığın değerlendirilmesine yönelik demografik-sosyal, ekonomik, fiziksel ve yasal-yönetimsel yapı ana başlıklarında dayanıklılık analiz ölçütlerini içeren bir kırılğanlık/dayanıklılık çerçevesi oluşturulmuştur. Oluşturulan çerçevede yer alan her bir yapıya ilişkin analiz ölçütlerinin geliştirilmesi; dayanıklılık, kırsal yerleşmeler ve kırsal kalkınma literatürüne dayanmaktadır.

Yerleşme ölçeğinin küçük olması bilgi ve detay imkânını arttıracığından köy düzeyinde bir çalışma yapılmasına karar verilmiştir. Aynı zamanda literatürde yerleşme konumlarının kentsel alanlara olan mesafesi nüfus, üretim çeşitliliği, ulaşım, erişim gibi çeşitli dayanıklılık parametrelerini etkileyeceğinden önemli kabul edilmektedir. Bu nedenle örneklem olarak Eskişehir ilinde kentsel alana farklı mesafelerde bulunan Yukarıkalabak ve Beyyayla kırsal yerleşmeleri seçilmiştir. Alan araştırması mekânsal analizler ve mülakatlar olarak iki aşamadan oluşmaktadır. Mekânsal analizler ve yerleşmeye yönelik toplanan sayısal verilerin bir kısmı gözlem ve çeşitli resmî kurumların internet siteleri ya da bizzat görüşmeyle toplanmıştır.

Yerleşmelerde gerçekleştirilen mülakatlar ise hane halkı, mevsimlik işçiler ve muhtarlarla yapılan yarı yapılandırılmış görüşmelerden oluşmaktadır. Hazırlanan mülakatlar yerleşmenin demografik ve sosyal, ekonomik, fiziksel ve yasal-yönetimsel yapılarına ilişkin kırılğanlıkları ya da dayanıklılık noktalarını anlamaya yönelik sorulardan meydana gelmektedir. Köylü mülakat kartı üç kısımdan meydana gelmektedir. İlki hanede yaşayan kişilerin kişisel bilgileri içermekte, ikinci kısım üretim yapan üreticilere yönelik, üçüncü kısım ise yerleşmedeki hizmetleri değerlendirmeye yöneliktir. Mevsimlik işçi görüşme kartı işçilerin kişisel bilgileri, çalışma ve yaşam koşullarına yönelik sorulardan oluşmaktadır.

Muhtar görüşme kartı ise yerleşmelerin demografik ve sosyal yapısını, ekonomik ve fiziksel yapısını anlamaya yönelik sorular içermektedir.

## DAYANIKLILIK KAVRAMI VE PLANLAMA DİSİPLİNİ

*Resilience* Latince '*resilio*' ya da '*resiliere*' kelimelerinden gelmekte ve değişime uyum sağlama becerisi anlamındadır (Nyström, 2018, 6; Feng vd., 2018, 44 akt. Özer, 2018). Literatürde kavramın ilk kullanımı Holling'in 1973 yılında yayımlanan makalesine dayandırılrsa da aslında kavramın kullanımı çok daha eskidir (Bell, 1839, 344 akt. Alexander, 2013). Ancak sistem düşüncesiyle birlikte ilk defa ekolojik sistemi değerlendirmek üzere Holling tarafından ele alınmıştır. Tablo 1'de görüldüğü gibi dayanıklılık (*resilience*) kavramı 1973 yılından itibaren ekoloji, ekonomi, psikoloji, sosyoloji, kent planlama gibi bilimsel disiplinler tarafından çeşitli sistem araştırmalarında kullanılmış ve her çalışma alanı kendi içinde belirli tanımlar sağlamıştır. Kavram hangi disiplin tarafından tanımlanmış olursa olsun genel itibarıyla ele alınan sistemde yaşanan sorun ya da değişikliklerden sonra sistemin işlevlerini sürdürbilmesini ifade etmektedir. Sistemler bazen insan toplulukları, bazen ekolojik çevreler, bazen kentsel sistemler vb. olarak değişmektedir.

Dayanıklılık ( <i>Resilience</i> ) Tanım	Kim Tarafından Tanımlandığı	Tanımlandığı Alan
Sistemlerin değişimi absorbe etme ve popülasyonlar arasındaki ilişkileri sürdürme yeteneklerinin bir ölçüsüdür.	(Holling, 1973)	Ekoloji
Sosyal-ekolojik sistemlerin değişimle başa çıkma, uyum sağlama ve belirsizlik ve sürprizle yaşamayı öğrenme kapasitesidir.	(Folke 2003, 2006; Brand ve Jax, 2007)	Sosyo-Ekoloji
Yaşanılan sorunlardan hızla normale dönmedir.	(Özer, 2018)	Kent Planlama
Bir bölgenin ekonomisinin şoklardan başarılı bir şekilde kurtulabilmesidir.	(Hill vd., 2008 akt. Manyena vd., 2019)	Kalkınma
Bir kişinin, grubun veya topluluğun sıkıntının zararlı etkilerini önlemesine, en aza indirmesine veya üstesinden gelmesine olanak tanıyan evrensel kapasitedir.	(Grotberg, 1996; Manyena vd., 2019)	Psikoloji-Sosyoloji
Şehirlerin şokları ve stresleri absorbe edebilme ve onlardan kurtulma becerisidir.	(Admiraal ve Cornaro, 2020)	Kent Planlama

Tablo 1. Dayanıklılık tanımları

70'lerden günümüze dek şehir planlama ile bağlantılı konularda (ekoloji, sosyoloji, kalkınma, geçim, afet vb.) dayanıklılık çalışmaları yapılsa da kentsel dayanıklılık kavramı 2000 yılından itibaren yaygın hale gelmiştir. Kentsel sistemlerin çeşitli şoklar karşısında kötü donanımlı olduğu endişesi, dayanıklılık kavramını hızla kentsel planlama gündeminin üst sıralarına taşımıştır. Kentsel dayanıklılık kısaca yerleşmeleri tehdit eden kırılğanlıkların ya da sorunların tespit edilerek, bunların çözümüne yönelik planlama çalışmalarının yürütülmesidir. Dayanıklı planlanmış bir yerleşme yerleşmeyi tehdit eden olası kırılğanlık ya da sorunların farkında olmasıyla sistemi etkileyecek her türlü şoka karşı kendini koruyabilecek ve fonksiyonlarını devam ettirebilecektir.

## Kırsal Dayanıklılık Çerçevesi

Ülkemizde planlama meslek alanı ağırlıklı olarak kentsel alanların sorunlarına odaklanmakta kırsal alanlar geri planda kalmaktadır. Planlama literatüründe dayanıklılık kavramı da ağırlıklı olarak kentsel alanlarla ilişkilendirilmekte ve yerleşmenin tümünü ele alan bütüncül bir yaklaşımdan ziyade doğal afetler, iklim değişikliği gibi spesifik konulara odaklanılmaktadır. Ancak bugün kentsel olarak değerlendirdiğimiz pek çok sorun ya da kırılğanlıkta kırsal yerleşme ya da tarımsal üretim yapısından kaynaklanmaktadır. Kırsal kesimde yaşayanlar genellikle;

- Düşük istihdam ve girişimcilik
- Yüksek işsizlik ve yoksulluk
- Düşük gelir ve eğitim düzeyi
- Yetersiz altyapı
- Doğal afet riski
- Temel hizmetlere, sosyal olanaklara ve toplu taşımaya sınırlı erişimden mustariptirler.

Kırsal yerleşmelerin bu sorunlarına karşılık kentler, daha çeşitli ve daha özel hizmetler sunarak insanların ihtiyaçlarına daha iyi hizmet verdiği düşünülmektedir (Meijers ve Wouw, 2019). Bu durumla da bağlantılı olarak, yaşam standartları açısından sunulan hizmetler arasındaki farklılaşmalar çoğunlukla göçle sonuçlanmakta ve kent-kır arasındaki ekonomik ve toplumsal gelişmişlik farkları artmaktadır. Kırsalın kendi kendine yeterliliğini geri kazanması, gelecekte yaşayacağı şoklardan ve günümüzdeki sorun ya da kırılğanlıklarından kurtulabilmesi için kırsal dayanıklılık çerçevesi bir çözüm olabilir.

Tablo 2'de literatürdeki kırsal dayanıklılık tanımları yer almaktadır. Meuwissen ve arkadaşları (2019), tarım sistemlerinin zorluklarla başa çıkabilme yeteneğini kırsal dayanıklılık olarak kavramsallaştırmaktadır (Meuwissen vd., 2019). Bir diğer tanıma göre ise kırsal dayanıklılık kırsal bölgelerin, tatmin edici bir yaşam standardının korunacak şekilde değişen dış koşullara uyum sağlama kapasitesidir (Heijman vd., 2007 akt. Anthopoulou vd. 2017). Yapılan tanımlar özü itibarıyla kırsal dayanıklılığı, kırsal yerleşmelerin değişen koşullara uyum sağlayarak refahın iyileştirilmesi şeklinde kavramsallaştırmaktadır.

Kırsal Dayanıklılık ( <i>Rural Resilience</i> ) Tanımı	Kim Tarafından Tanımlandığı
Dinamik sosyo-ekolojik sistemler olarak kırsal bölgelerin, tatmin edici bir yaşam standardının korunacak şekilde değişen dış koşullara uyum sağlama kapasitesidir.	(Heijman vd., 2007; Anthopoulou vd., 2017)
Sağlamlık, adaptasyon, dönüştürme birlik kapasiteleri sayesinde ekonomik, sosyal, çevresel ve kurumsal şok ve streslere karşı sistem fonksiyonlarının devamlılığı sağlama becerisidir.	(Meuwissen vd., 2019)
Değişen dış koşullar karşısında istenmeyen zorlukları önleme ve değişen dış ortama tatmin edici bir yaşam standardını koruyacak şekilde uyum sağlama kapasitesidir.	(Li vd., 2019)

Tablo 2. Kırsal dayanıklılık tanımları

Kırsal dayanıklılık, kırsal yerleşmelerin maruz kaldığı değişimin başarılı bir şekilde yönetilmesini sağlayan, çok boyutlu bir yaklaşımdır. Yapılan tanımlardan yola çıkarak planlama disiplini açısından kırsal dayanıklılık 'kırsal yerleşmeleri meydana getiren sistemlerin, değişen iç ya da dış koşullar karşısında işlevlerine

devam edebilmesi için, yaşam kalitesinin iyileştirilmesi ve kalkınmada sürdürülebilirliğin sağlanması amacıyla toplum yararı gözetilerek yerleşimlerdeki kırılğanlık ya da sorunlar çerçevesinde yeniden organize edilmesi' şeklinde tanımlanabilecektir. Bu nedenle kırsal yerleşmeleri dayanıklı yapma konusunda öncelikle kırsal yerleşmelerin mevcut kırılğanlık ya da sorunlarının tespit edilmesi ve buna yönelik planlama çalışmalarının yürütülmesi gerekmektedir.

### Kırsal Dayanıklılık Göstergeleri

Dayanıklı yerleşmeler oluşturmak için kırılğanlık ya da sorunların tespitinde belli göstergelerden yararlanılmakta ve çoğunlukla dayanıklılık fiziksel, sosyal, ekonomik, kurumsal olarak dört kategori üzerinden değerlendirilmektedir (Genç, 2007; İSMEP, 2014; GFDRR ve WB, 2015; Kaya, 2018; Özer, 2018; OECD, 2018; Kontokosto ve Malik, 2018 akt. Labaka vd., 2019; Meuwissen vd., 2019). Kırsal dayanıklılığın incelendiği bu çalışmada da kırsal yerleşimi meydana getiren yapılar demografik-sosyal, ekonomik, fiziksel ve yasal-yönetimsel olarak ayrılarak incelenmekte ve her bir yapı farklı ölçütlerden oluşmaktadır.

Kırsal yerleşmeleri tehdit eden sorun ya da kırılğanlıkların bu yapı ve ölçütler üzerinden tespit edilmesi dayanıklılığı artırmak için neye yatırım yapılacağına karar verilmesine yardımcı olacak ve gelecekteki şoklara karşı kırsal yerleşmeleri dayanıklı yapacaktır. Ancak yapılacak dayanıklılık müdahalelerinde yapıların birbiriyle ilişkisi göz ardı edilmemelidir. Örneğin; ekonomik dayanıklılığı arttıracak uygulamalar ekolojik çevreyi sıkıntıya sokabilir bu da bütüncül ve sürdürülebilir bir dayanıklılık anlayışına uygun olmayacaktır. Ayrıca yerleşmenin kırsal niteliğinin devamlılığı açısından yapılacak müdahalelerde yerleşmelerin yapısal kimlikleri göz önünde bulundurulmalıdır. Aşağıda demografik ve sosyal yapı, ekonomik yapı, fiziksel yapı ve yasal-yönetimsel yapı başlıkları altında kırsal yerleşmelerin dayanıklılığı değerlendirmeye yönelik çeşitli analiz ölçütleri yer almaktadır.

### Demografik ve Sosyal Yapı

Demografik ve sosyal yapıya ilişkin ölçütler beşerî ve toplum sermayesine ilişkin unsurları içermekte ve Tablo 3'te dayanıklı kırsal yerleşmeler oluşturmada demografik ve sosyal yapının analizinde dikkate alınabilecek ölçütler yer almaktadır.

Yerleşme Ana Bileşeni	Dayanıklılık Açısından Dikkate Alınabilecek Ölçütler
Demografik-sosyal	<ul style="list-style-type: none"> <li>* nüfus yapısı (Li vd., 2019),</li> <li>* nüfus yoğunluğu (Black vd., 2019),</li> <li>* eğitim durumu (Straka ve Tuzova, 2016; Zhang vd., 2019; Li vd., 2019; Zarifa vd., 2019),</li> <li>* okuryazar oranı,</li> <li>* meslek (Grgić vd., 2010 akt. Straka ve Tuzova, 2016),</li> <li>* doğum oranı (Straka ve Tuzova, 2016),</li> <li>* yaşlı nüfus oranı (Bednaríkova vd., 2016; Meuwissen vd., 2019),</li> <li>* genç nüfus oranı,</li> <li>* ortalama hane halkı büyüklüğü,</li> <li>* yaş endeksi nedeniyle ortalama iş göremezlik endeksi (Straka ve Tuzova, 2016),</li> <li>* aile üyesi sağlık düzeyi (Straka ve Tuzova, 2016; Li vd., 2019),</li> <li>* engelli birey sayısı,</li> <li>* terör olayları (Convertino ve Valverde, 2019),</li> <li>* yanlış bilgi varlığı/yayılmaması (Convertino ve Valverde, 2019),</li> <li>* afet eğitimleri, afete yönelik bilinçlilik düzeyi (Genç, 2007).</li> </ul>

**Tablo 3.** Demografik ve sosyal yapı dayanıklılık ölçütleri

Kırsal yerleşmelerdeki nüfus yapısını etkileyen en önemli olgu alınan ya da verilen göçlerdir. Nedenleri farklı olsa da her iki göç türü de kırsal yerleşmelerde demografik yapıyla birlikte ekonomik, toplumsal ve fiziksel yapıyı da değiştirmektedir.

Kırsal toplum yapısındaki bir diğer önemli kırılganlık ya da sorun ise eğitim seviyesinin düşüklüğüdür. Bunun nedeni ağırlıklı olarak kırsal yerleşmelerin eğitim ve öğretim olanaklarına daha sınırlı erişimiyle ilişkilendirilmektedir (Finnie vd., 2015, Newbold ve Mark Brown, 2015 akt. Zarifa vd.,2019). Eğitim seviyesi meslek edinimi ve gelire doğrudan ilişkilidir. Eğitim ekonomik anlamda kişiyi yoksulluktan koruyan bir faktördür (Thiede vd., 2018). Aksi durumda yoksulluk cehaleti cehalette yoksulluğu doğurmaktadır (Geray,2011) ve diğer pek çok soruna karşı savunmasızlığı arttırmaktadır. Ayrıca eğitim kişinin bilgi düzeyi ve farkındalığın artmasını sağlayacağından afet ya da çeşitli toplumsal sorunlarda toplumun dayanıklılığını artıracak bir unsur olarak değerlendirilmektedir.

### *Ekonomik Yapı*

Ekonomik yapı yerleşmelerde kişilerin geçimini sağladığı finansal kaynaklarla ilişkili ve geçim açısından önemlidir. Tablo 4'te dayanıklı kırsal yerleşmeler oluşturmada ekonomik yapı analizinde dikkate alınabilecek ölçütler yer almaktadır.

Yerleşme Ana Bileşeni	Dayanıklılık Açısından Dikkate Alınabilecek Ölçütler
Ekonomik Yapı	<ul style="list-style-type: none"> <li>* geçim kaynakları (Meijers ve Wouw, 2019; Knickel vd., 2011 akt. Ashkenazy vd., 2018),</li> <li>* tarımsal üretimde ürün çeşitliliği (Meijers ve Wouw, 2019; Knickel vd., 2011; Ashkenazy vd., 2018),</li> <li>* hayvan refahı (Bos vd., 2018 akt. Meuwissen vd., 2019),</li> <li>* işsizlik oranı (Meijers ve Wouw, 2019; Bednaríkova vd., 2016; Straka ve Tuzova, 2016),</li> <li>* istihdam oranı/olanakları (Phimister vd., 2000; Bednaríkova vd., 2016; Meijers ve Wouw, 2019; Gilbert vd., 2016; Grgić vd., 2010, Straka ve Tuzova, 2016),</li> <li>* ortalama hane halkı geliri (Phimister vd., 2000; Bednaríkova vd., 2016; Gilbert vd., 2016; Grgić vd., 2010; Straka ve Tuzova, 2016; Li vd., 2019),</li> <li>* gelir istikrarı (Li vd., 2019),</li> <li>* gelir çeşitliliği (Li vd., 2019),</li> <li>* çalışan kişi sayısı (Straka ve Tuzova, 2016),</li> <li>* ücretsiz aile işçiliği,</li> <li>* iş yeri sayısı (Straka ve Tuzova, 2016),</li> <li>* araç sahipliliği (Straka ve Tuzova, 2016),</li> <li>* mevsimlik işçi sayısı (McGuinness ve Grimwood, 2017; Meuwissen vd., 2019),</li> <li>* çalışma saatleri (Huber vd., 2015; Meuwissen vd., 2019),</li> <li>* ekonomik krizler (Ashkenazy vd., 2018; Anthopoulou vd., 2017; OECD, 2010; Faulkner vd.,2019),</li> <li>* ambargolar (Ashkenazy vd., 2018),</li> <li>* pazar olanakları (Li vd., 2019),</li> <li>* çalışma yoksulluğu (Lichter ve Jensen 2002; Lichter ve Schafft, 2014; Thiede vd., 2018),</li> <li>* sendikalaşma (Thiede, 2018),</li> <li>* kooperatifleşme,</li> <li>* mevsimlik işçi varlığı,</li> <li>* toprak sahipliliği,</li> <li>* hayvan sahipliliği.</li> </ul>

**Tablo 4.** Ekonomik yapı dayanıklılık ölçütleri

Günümüz kırsal yerleşmelerinin hala pek çoğunda ağırlıklı sektör, tarımsal üretimdir. Tarım sektörünün doğal şartlara bağımlılığı (sera üretimi değilse) ve canlı bir üretim olması nedeniyle diğer ekonomik sektörlerle oranla dezavantajlı olduğu kabul edilmektedir (Karagölge vd., 2011 akt. Güreşçi, 2017). Ek olarak kırsal bölgelerdeki işler; yüksek beceri gerektirmeyen, düşük eğitim düzeyi ve daha düşük ücretli işler olarak tanımlanmaktadır (Grgić vd., 2010 akt. Straka ve Tuzova, 2016; Meijers ve Wouw, 2019; Zarifa vd., 2019). Kırsal bölgelerdeki işlerin bu yapısı nedeniyle tüm dünyada kırsal alanlarda işsizlik fazla (Meijers ve Wouw, 2019), istihdam olanakları sınırlıdır (Phimister vd., 2000 akt. Bednaríkova vd., 2016, Gilbert vd., 2016). Geray'a göre geçim zorluğu kırdaki en büyük itici gücü oluşturmaktadır (Geray, 2011). Finansal kaynakların çeşitliliği ve sürekliliği geçim dayanıklılığının sağlanması açısından önemlidir.

Kırsaldaki geçim yapısından kaynaklanan bu sorun ya da kırılganlıklar çoğunlukla kırsal göç için belirleyici bir neden olarak ortaya çıkmaktadır. Tarımsal üretimde devamlılığı sağlayacak olan üreticilerin kırsal alanı terk etmeleri kırsal üretim mekânı olmaktan çıkarmakta ve sadece yaşam alanına çevirmektedir. Göçle beraber kırsal yerleşmelerde çeşitli yerlerdeki işgücü açığı ise mevsimlik işçilerle kapatılmaktadır. Mevsimlik işçiler tarımın mekanizasyonunu geciktirerek dönüşümü yavaşlatmaktadır ve çoğunlukla ilkel koşullarda yaşamak zorunda kaldıkları bu çalışma biçimi insan hakları açısından da sorunlar yaratmaktadır (Tekeli, 2019).

### *Fiziksel Yapı*

Dayanıklı kırsal yerleşmeler oluşturmada fiziksel yapı da dikkate alınabilecek ölçütler doğal ve insan yapımı çevreyle ilişkilidir. Tablo 5'te dayanıklı kırsal yerleşmeler oluşturmada fiziksel yapının analizinde dikkate alınabilecek ölçütler yer almaktadır.

Yerleşme Ana Bileşeni		Dayanıklılık Açısından Dikkate Alınabilecek Ölçütler
Fiziksel Yapı	Afet	<ul style="list-style-type: none"> <li>* salgın hastalıklar (Convertino ve Valverde, 2019; Meuwissen vd., 2019),</li> <li>* istilacı bitki-hayvan varlığı (Convertino ve Valverde, 2019; Meuwissen vd., 2019),</li> <li>* deprem riski (Cutter, 2013),</li> <li>* sel ve taşkın riski (Cutter, 2013),</li> <li>* yangın riski (Cutter, 2013),</li> <li>* çığ riski</li> <li>* toprak kayması riski</li> <li>* kaya düşmesi riski</li> <li>* erozyon</li> <li>* iklim değişimi (Long ve Qu, 2018; Rapaport vd., 2018; Tu vd., 2018; Wilson vd., 2018 akt. Zhang vd., 2019; Admiraal ve Cornaro, 2020),</li> <li>* kuraklık riski (Diogo vd., 2017 akt. Meuwissen vd., 2019; Knickel vd., 2011; Ashkenazy vd., 2018),</li> <li>* aşırı hava olayları (Meuwissen vd., 2019),</li> <li>* heyelan riski (Meuwissen vd., 2019).</li> </ul>
	Doğal Yapı (doğal çevre)	<ul style="list-style-type: none"> <li>* toprak tipi ve kalitesi (Diogo vd., 2017 akt. Meuwissen vd., 2019),</li> <li>* bitki örtüsü,</li> <li>* topoğrafya,</li> <li>* su kaynakları,</li> <li>* gübre ve pestisit kullanımı (Henneron vd., 2015 akt. Ashkenazy vd., 2018),</li> <li>* yerel hava faktörleri (yağış) (Convertino ve Valverde, 2019),</li> <li>* peyzaj (Convertino ve Valverde, 2019),</li> <li>* hava, su, toprak kirliliği.</li> </ul>

**Tablo 5.** Fiziksel yapı dayanıklılık ölçütleri

Yerleşme Ana Bileşeni	Dayanıklılık Açısından Dikkate Alınabilecek Ölçütler
<b>Fiziksel Yapı</b> Fiziksel Yapı (insan yapımı çevre)	<ul style="list-style-type: none"> <li>* yerleşme tarihi (Convertino ve Valverde, 2019),</li> <li>* tıbbi olanaklar (Convertino ve Valverde, 2019; Bednaríkova vd., 2016; Brereton vd., 2011; Smith vd., 2008 akt. Gilbert vd., 2016; Davies vd., 2018; Ramos, 2009 akt. Straka ve Tuzova, 2016; Convertino ve Valverde, 2019; Sewell vd., 2019; Rivera vd., 2018),</li> <li>* eğitim olanakları (Finnie vd., 2015, Newbold ve Mark Brown, 2015 akt. Zarifa vd., 2019; Bednaríkova vd., 2016; Shucksmith vd., 2009, Gilbert vd., 2016; Davies vd., 2018; Rivera vd., 2018),</li> <li>* sosyal olanaklar (Bednaríkova vd., 2016; Davies vd., 2018; Huber vd., 2015 akt. Meuwissen vd., 2019),</li> <li>* kamu hizmetleri (Li vd., 2019),</li> <li>* kentsel yerleşimlere olan mesafe (Gilbert vd., 2016; Black vd., 2019; Olsson vd., 2015 akt. Ashkenazy vd., 2018),</li> <li>* ana yola olan mesafe (Sewell vd., 2019),</li> <li>* teknoloji varlığı (Li vd., 2019),</li> <li>* riskli alanlara yapılaşma (Cutter, 2013),</li> <li>* bina sağlamlığı (yapım malzemesi, yapım yılı, yapım tekniği, zemin yapısı),</li> <li>* çevredeki yapıların dayanıklılığı (köprü, menfez, vs.),</li> <li>* tarihi çevre.</li> </ul>
<b>Altyapı Ulaşım</b>	<ul style="list-style-type: none"> <li>* ulaşım ağları (dış ulaşım bağlantıları) (Convertino ve Valverde, 2019),</li> <li>* yol altyapısı (yerleşme içi) (Meijers ve Wouw, 2019; Bednaríkova vd., 2016; Sewell vd., 2019; Rivera vd., 2018),</li> <li>* yol yapım malzemesi,</li> <li>* yolların bakımı (Sewell vd., 2019),</li> <li>* ulaşım maliyetleri (Smith vd., 2010, Sergienko vd., 2013 akt. Bednaríkova vd., 2016; Shucksmith, 2018; Black vd., 2019),</li> <li>* toplu taşıma (Brereton vd., 2011 akt. Smith vd., 2008; Gilbert vd., 2016),</li> <li>* geçirimsiz yüzeylerin varlığı (Admiraal ve Cornaro, 2020).</li> </ul>
<b>Tarımsal</b>	<ul style="list-style-type: none"> <li>* sulama altyapısı (Diogo vd., 2017 akt. Meuwissen vd., 2019),</li> <li>* tarımda makine kullanımı (Belton ve Filipski, 2019).</li> </ul>
<b>İletişim</b>	<ul style="list-style-type: none"> <li>* internet erişimi olan hane sayısı (Straka ve Tuzova, 2016),</li> <li>* telekomünikasyon altyapısı (Philip ve Williams, 2019),</li> <li>* altyapı arızalarını önleme ve buna hazırlanma becerisi (Huck ve Monstadt, 2019).</li> </ul>
<b>Enerji</b>	<ul style="list-style-type: none"> <li>* Isınma gibi temel enerjilerin hangi kaynaklardan karşılandığı (doğalgaz, güneş enerjisi, kömür, odun vs.).</li> </ul>
<b>Güvenlik</b>	<ul style="list-style-type: none"> <li>* güvenlik kameraları,</li> <li>* jandarma erişimi.</li> </ul>
<b>Kanalizasyon</b>	<ul style="list-style-type: none"> <li>* tuvalet türü (kanalizasyon-kuyu) (Sewell vd., 2019),</li> <li>* borulu suya erişim (Sewell vd., 2019; Rivera vd., 2018),</li> <li>* atık hizmetleri (Rivera vd., 2018).</li> </ul>

Tablo 5 (devamı) Fiziksel yapı dayanıklılık ölçütleri



Doğal yapıyla ilişkili ölçütler yerleşmenin konumu nedeniyle sahip olduğu genel özellikler ve kişilerin bu çevreye yaptığı müdahaleleri içermektedir. Kırsal yerleşmelerde geçim kaynaklarının doğal çevreye bağımlı olması ve ekolojik çevreyle iç içe olma durumu çevre açısından pek çok sorunu ya da kırılabilirliği de beraberinde getirmektedir. Örneğin tarım topraklarının aşırı sulanması hem su israfına hem de toprakların tuzlanmasına yol açmakta (Tekeli, 2016, 89), tarımsal üretimde kullanılan ilaçlar ve kimyasal gübreler çevreye zarar vermektedir. Bu nedenle koruma kullanma dengesine dikkat etmek kaynakların sürdürülebilirliği açısından büyük önem arz etmektedir. Ayrıca zengin biyolojik çeşitliliği korumak Türkiye'nin hem kendi hem de dünyaya karşı bir sorumluluğudur.

Yerleşmenin coğrafi konumu afetlere bağlı riskler açısından etkinin şiddetini ve niteliğini değiştireceğinden belirleyici bir göstergedir (Kadıoğlu, 2011). Afet riski altındaki yapılaşma (sel yatakları, kıyıları, depreme dayanıksız binalar vb.) dayanıklılığı düşürmektedir. Tarım sektörü de yapısı gereği doğal etkilere daha açıktır. Örneğin; fabrika üretimi aşırı yağışlardan etkilemezken, tarımsal üretim üzerindeki etkileri yıkıcıdır.

İnsan yapımı çevreyle ilişkili ölçütler; yerleşmenin eğitim, sağlık, sosyal ve kamusal hizmet olanakları, yapı ve yapılaşma koşulları, kentsel yerleşimlere olan mesafe ve çeşitli altyapı olanaklarıyla ilişkilidir. Temel hizmetlerin varlığı literatür de pek çok kaynakta kırsal yerleşimlerde dayanıklılığın oluşturulması, kırsal refahın ve kalkınmanın sağlanması açısından önemli görülmektedir (Atterton, 2007; Arnason vd., 2009; Magnani ve Struffi, 2009; Shucksmith, 2010 akt. Shucksmith, 2018). Bu hizmetlerin varlığı kadar erişimi ve verilen hizmetin kalitesi de önem taşımaktadır. Günümüzde nüfusun çoğunun yaşlı olduğu bu yerleşmelerde özellikle sağlık hizmetlerine erişim elzem hale gelmektedir.

Kırsal yerleşmelerde ulaşım, iletişim, su, elektrik ve kanalizasyon altyapısına yönelik hizmetler ve niteliği de yaşamın devamlılığı açısından önemlidir. Kötü ulaşım bağlantıları eğitim, sağlık, sosyal ya da pazar olanaklarına erişimi güçleştirecek ya da engelleyecektir (Sewell vd., 2019). Karayolunun varlığı ve niteliğinin yanında toplu taşıma ve ulaşım maliyetleri de erişim açısından kritik unsurlardır. Bilgi toplumunda toplum giderek dijitalleşmekte ve dijital olan gereklilik artmaktadır. Telekomünikasyon altyapısındaki yetersizlikler kırsaldaki bireylerin, hanelerin ve işletmelerin internet kullanımını etkilemektedir.

### Yasal-Yönetmelik Yapı

Kırsal yerleşmeler ulusal ve uluslararası boyutta yaşanan süreçlerden, kriz ya da boykotlardan, yeni tarım uygulamalarından etkilenmektedir. Tablo 6'da dayanıklı kırsal yerleşmeler oluşturmada yasal-yönetmelik yapı analizinde dikkate alınabilecek ölçütler yer almaktadır.

Yerleşme Ana Bileşeni	Dayanıklılık Açısından Dikkate Alınabilecek Ölçütler
Yasa-Yönetmelik Yapı	<ul style="list-style-type: none"> <li>* kırsal planlama,</li> <li>* tarımsal üretim için devlet desteği (Bednarikova vd., 2016),</li> <li>* tarımsal vergiler, sigortalar, krediler,</li> <li>* tarımsal kredi sağlayıcıların esnekliği (Diogo vd., 2017 akt. Meuwissen vd., 2019),</li> <li>* mahsul sigortaları (Diogo vd., 2017 akt. Meuwissen vd., 2019),</li> <li>* tarım politikaları (Anthopoulos vd., 2017),</li> <li>* çıkarılan yasa ve yönetmelikler,</li> <li>* görevli kamu kurumları ve yöneticilerin afetleri önleme ve azaltma çalışmaları (Genç,2007),</li> <li>* afet fonları (Genç,2007),</li> <li>* yolsuzluk,</li> <li>* politika/politikacı değişiklikleri,</li> <li>* savaşlar ve çatışmalar (Meuwissen vd., 2019).</li> </ul>

Tablo 6. Yasal-yönetmelik yapı dayanıklılık ölçütleri

Cumhuriyet'in ilk yıllarından günümüze kadar kırsalın yaşam şartlarının ve üretim koşullarının iyileştirilmesine yönelik kongreler düzenlenmiş, yasa ve yönetmelikler çıkarılmış, uygulamalar geliştirilmiştir. Cumhuriyetin ilk yıllarında tarım odaklı iktisadi gelişmeyle birlikte kırsalda toprak sahipliliği, eğitim hizmetleri, makineleşme, kooperatifleşme ve yaşam koşullarının iyileştirilmesine yönelik adımlar atılmıştır. 50'lerden sonra ithal ikameci sanayileşmeyle tarım kendi büyüme dinamiklerine terk edilmiştir. 70'li yıllarda kırsalın sorunları köylerin toplulaştırılması, taşınması, köy-kent, merkez-köy ve tarım-kent yaklaşımı gibi projelerle çözülmeye çalışılmıştır. 2000 yılı sonrası ise farklı bir döneme girilmiş Ticaretle Bağlantılı Fikri Mülkiyet Anlaşmasıyla (TRIPS) birlikte tarımda devamlılığı olmayan tohumların kullanımı, şeker üretiminde kota ve fiyat politikasında değişiklikler, tarım arazilerinin tarım dışı kullanıma açılması, büyükşehir belediyelerindeki köy tüzel kişiliğinin kaldırılması, desteklerin azaltılması gibi politikalar benimsenmiştir.

Tüm bu hükümet müdahalelerindeki değişimler, kırsal yerleşme yapısını büyük ölçüde etkilemektedir. Bu nedenle yasal-yönetmeliksel yapı açısından kırılğanlık ya da sorunların azaltılıp dayanıklılığı arttırmak için öncelikle etkin ve güçlü bir yönetime ve siyasi iradeye ihtiyaç vardır. Böyle bir yönetimin sorunların üstesinden daha iyi geldiği yaygın olarak kabul edilmektedir (Cohen vd., 2013 akt. Zhang vd., 2019). Bu yapıda bir yönetim olmadan, dayanıklılık eylemleri kısa ömürlü olacak ve uzun vadeli istenilen faydalar elde edilemeyecektir.

Türkiye'de tarım kesimindeki yatırımlarda devletin dışındaki diğer aktörlerin yatırımları oldukça sınırlı kalmakta (Tekeli, 2016, 121) ve liberalizmle birlikte devlette kırsal bölgelerden kamu hizmetleri ve haklarını geri çekmektedir. Devletin tarım üzerindeki azalan rolü tarım sektörünün geleceğine yönelik endişeler oluşturmaktadır. Ulusal ya da uluslararası politikaların yanında yerelde yürütülen çalışmalarda kırsal yerleşmelerin dayanıklılık oluşturmada etkilere sahiptir. Kırsal yerleşmelerde planlama çalışmalarının yürütülmesi bunlardan biridir. Planların yapılması yerleşmenin geleceğini-gelişimini değiştirirken kalkınmaya doğrudan katkı sağlamaktadır. Ancak ülkemizde kırsal yerleşme planlanması kentlerin gerisinde kalmakta çoğu kırsal alana plan yapılmamaktadır. Planlamanın olmaması yatırımlarda ve kalkınmada dengesizlikleri de beraberinde getirmekte ve bazı tehlikelere karşı kırılğanlık ya da sorunları artırmaktadır.

Çalışmanın bir sonraki bölümünde seçilen iki örnek kırsal yerleşme özelinde, belirlenen 4 yapı ve ölçütler çerçevesinde örnek alanların kırılğanlık ya da sorunlarının tespitine ilişkin alan araştırması yer almaktadır.

## ALAN ARAŞTIRMASI

Kırsal yerleşmelere yönelik dayanıklılığın sorgulandığı bu çalışmada; ülkemizde kırsal yerleşmelerde en küçük ölçeğin köy yerleşimleri olması ve bu ölçeğin bireye inerek birinci elden bilgi ve detay imkânını artırması nedeniyle köy düzeyinde bir çalışma yapılmasına karar verilmiştir. Ancak alan araştırmasının yapıldığı Eskişehir ilindeki köyler 2012 yılında çıkarılan 6360 sayılı yasayla mahalleye dönüştürülmüştür. Fakat idari anlamdaki bu değişiklik söz konusu yerleşimlerin kırsal niteliklerinde herhangi bir değişime neden olmadığından bu yerleşmelerin sosyolojik anlamda köy niteliği devam etmektedir. Bu nedenle alan araştırmasında söz konusu kırsal yerleşmeler köy ve yerleşmelerde yaşayan yerel halk için de köylü kabulü üzerinden hareket edilmiştir.

Kırsal yerleşimlerin kentsel fonksiyonlara olan mesafesi nüfus, üretim çeşitliliği, ulaşım ve erişim gibi pek çok kırılğanlık faktörünü etkileyeceğinden Eskişehir

ilinde kent merkezine farklı mesafelerde yakın (Yukarıkalabak Mahallesi) ve uzak (Beyyayla Mahallesi) iki köy yerleşimi seçilmiştir. Seçilen örneklem alanların konumları Şekil 1'deki uydu görüntüsünde yer almaktadır.

**Şekil 1.** Çalışma alanı ve çevre yerleşimleri gösterir uydu görüntüsü  
(Kaynak: Google Haritalar 2022 tarihli uydu görüntüsü üzerinden yazarlar tarafından oluşturulmuştur.)



## Metodoloji

Yerleşmelerde gerçekleştirilen alan araştırması, mekânsal analizler ve halkla gerçekleştirilen yarı yapılandırılmış mülakatlar olarak 2 aşamadan oluşmaktadır. Mekânsal analizler ve mülakatlarda yer alan sorular kırsal dayanıklılık çerçevesinde belirtilen dört yapının analiz ölçütlerine göre oluşturulmuştur. Ancak eğer söz konusu ölçüt yerleşme için bir sorun ya da kırılğanlık teşkil etmiyorsa ya da varlığından söz edemediğimiz ölçüt değerlendirmede göz ardı edilmiştir. Örneğin; fiziksel yapı başlığı altında yer alan tarihi çevre ölçütüne yönelik alan araştırmasında herhangi bir bulgu elde edilemediğinden değerlendirme aşamasında dikkate alınmamıştır.

Mekânsal analizler yerleşim tipi, yerleşme tarihi, topoğrafya, biyolojik çeşitlilik, altyapı olanakları, çevre yerleşimlerle kurduğu ilişkiler, afet riski, yapı dayanıklılığı, planlamanın varlığı, enerji türleri ve yerleşmede yer alan fonksiyonların niteliği ve çeşitliliğine ilişkin verileri içermektedir. Bu veriler alan çalışmasında gözlem yoluyla ve çeşitli resmî kurumların internet siteleri ya da bizzat görüşmeyle toplanmıştır.

Mülakatlar için köylü, mevsimlik işçiler ve muhtarlar için üç ayrı görüşme kartı hazırlanmıştır. Köylü mülakat kartı 3 kısımdan meydana gelmektedir. İlki hanede yaşayan kişilerin kişisel bilgileri içermekte, ikinci kısım üretim yapan üreticilere yönelik, üçüncü kısım ise yerleşmedeki hizmetleri değerlendirmeye yöneliktir. Yerleşmede ikamet etmesine rağmen üretim yapmayan hanelere ikinci kısımda yer alan üretime yönelik sorular sorulmamıştır. Benzer şekilde köyde ikamet etmeyen fakat üretim yapan hanelere sadece üretime yönelik sorular sorulmuştur. Mevsimlik işçi görüşme kartı ise işçilerin kişisel bilgileri, çalışma ve yaşam koşullarına yönelik sorulardan oluşmaktadır. Beyyayla yerleşmesindeki mevsimlik işçilerin köyde ikamet etmemesi nedeniyle yalnızca Yukarıkalabak yerleşmesindeki işçilerle görüşme sağlanmıştır. Muhtarlarla gerçekleştirilen görüşmelerde ise yerleşmelerin demografik ve sosyal yapısını, ekonomik ve fiziksel altyapısını anlamaya yönelik sorular sorulmuş ve aynı zamanda muhtarlarla hane halkı görüşmesi de gerçekleştirilmiştir. Yapılan

mülakatlarla tüm köy halkına ulaşılmaya çalışılmıştır ancak köylerde dönemsel olarak yaşanan nüfus değişkenliği ve ikamet köyde olmasına rağmen köyde yaşanmıyor olması tüm nüfusa ulaşılmasını engellemiş, bu nedenle mülakatlar alan araştırmasının yapıldığı tarihte köyde bulunan tüm hanelerle gerçekleştirilmiştir. Tablo 7'de yerleşmelerde görüşülen hane ve kişi sayıları, Tablo 8'de ise Yukarıkalabak yerleşmesinde görüşülen mevsimlik işçi hane ve kişi sayıları yer almaktadır.

**Tablo 7.** Çalışma alanı görüşülen hane ve kişi sayıları

	Yukarıkalabak Yerleşmesi	Beyyayla Yerleşmesi
<b>Toplam Görüşülen Hane Sayısı</b>	18	11
<b>Toplam Görüşülen Kişi Sayısı</b>	35	21

**Tablo 8.** Yukarıkalabak yerleşmesi mevsimlik işçiler görüşülen hane ve kişi sayıları

	Yukarıkalabak Yerleşmesi
<b>Toplam Görüşülen Hane Sayısı</b>	3
<b>Toplam Görüşülen Kişi Sayısı</b>	6

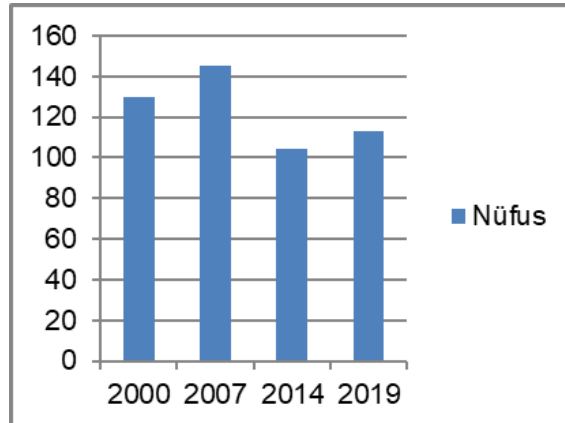
Yukarıkalabak kırsal yerleşmesindeki alan çalışmaları 05.04.2021-06.04.2021 tarihlerinde gerçekleştirilmiş ve her bir mülakat ortalama 20 dakika sürmüştür. Beyyayla kırsal yerleşmesindeki alan çalışmaları 08.04.2021-09.04.2021 tarihlerinde gerçekleştirilmiş ve her bir mülakat ortalama 15 dakika sürmüştür.

### Yukarıkalabak Yerleşmesi

Yukarıkalabak, Eskişehir ilinin Odunpazarı ilçesine bağlı, şehir merkezine 38 km uzaklıkta kırsal bir mahalledir. Köy halkı 93 Harbi ile Bulgaristan'dan köyün bulunduğu alana göç etmiş ve 1876 yılında yerleşimi oluşturmuşlardır ("Yukarı Kalabak Köyü Belgeseli"). Göç ettikleri yerde ormancılık işiyle uğraşmaları yer seçiminde ormancılık yapılabilecek bir alanın seçilmesine etkili olmuştur.

### Demografik ve Sosyal Yapı Kırılğanlık Analizi

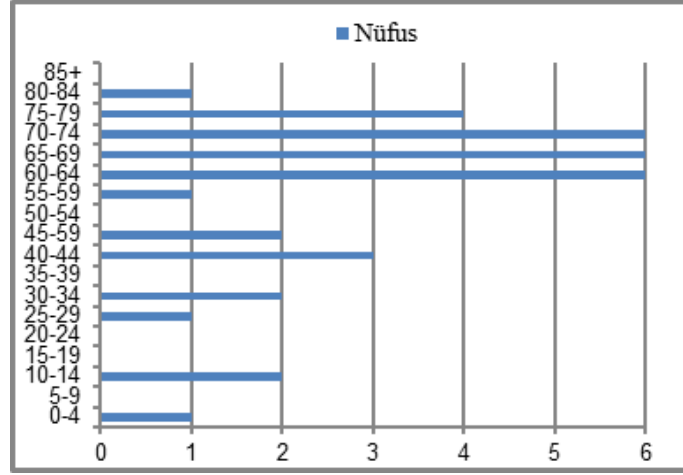
Çalışma alanının demografik ve sosyal kırılğanlığının incelenmesi için her iki yapıya ilişkin resmi kurum verileri ve alan çalışmasından elde edilen veriler bir arada analiz edilmiştir.



**Şekil 2.** Yıllara göre mahalle nüfusu  
(Kaynak: Eskişehir Büyükşehir Belediyesi, 2021)

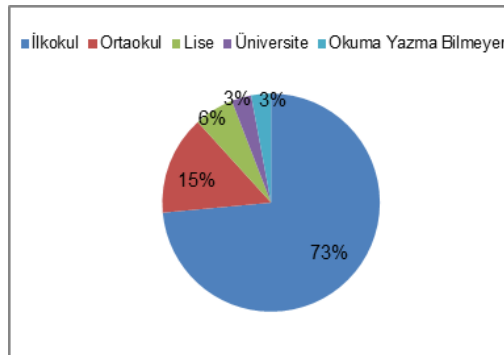
2020 yılına göre Yukarıkalabak yerleşmesinin nüfusu 114 kişidir. Şekil 2'ye göre yerleşme nüfusu yıllar içerisinde dalgalanmalar gösterse de 2007 yılından itibaren nüfus azalma eğilimindedir. 2019 yılında yaşanan artış ise yerel seçimler nedeniyle yapılan ikamet değişikliklerine dayandırılabilir. Köyün yaz-kış nüfusu değişmekle birlikte 2021 yılı itibariyle yaklaşık 30 hane ikamet etmektedir. Bu bölümden sonraki veriler alan çalışmasında görüşme yapılan katılımcılara yöneliktir.

Şekil 3. Nüfusun yaş gruplarına göre dağılımı

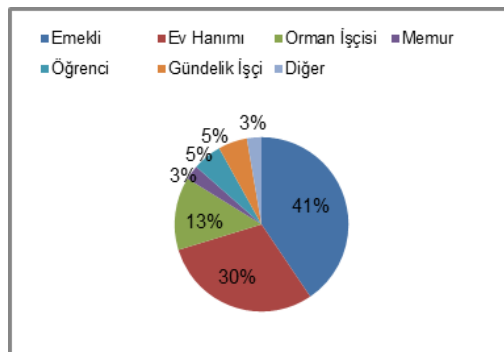


Şekil 3'e göre yaş grubuna göre nüfus dağılımı dikkate alındığında nüfusun %45'i 65 yaş üstüdür. Aynı zamanda bu nüfus grubu yerleşmede üretimde bulunanların %36'sını oluşturmaktadır. Literatürde pek çok kaynakta 65 yaş üstü nüfus emeklilik kategorisinde değerlendirilse de, bu grup yerleşmede önemli bir işgücünü oluşturmaktadır. Genç bağımlılık oranı 0,08 iken, yaşlı bağımlılık oranı 0,48'dir. Köylülerin %91 köyde yaşamayı sürdürmek istemektedir. Ancak ortalama hane halkı büyüklüğünün 2 olması ve doğurgan çağıdaki kadın sayısının (15-49 yaş) az olması nüfusun yenilenmesini zora sokacağından öngörülen senaryo ilerleyen yıllarda eğer yerleşim göç almazsa mevcut nüfusun da kaybıyla üretimin azalacağı, hatta bitebileceğidir.

Şekil 4. Eğitim seviyesi



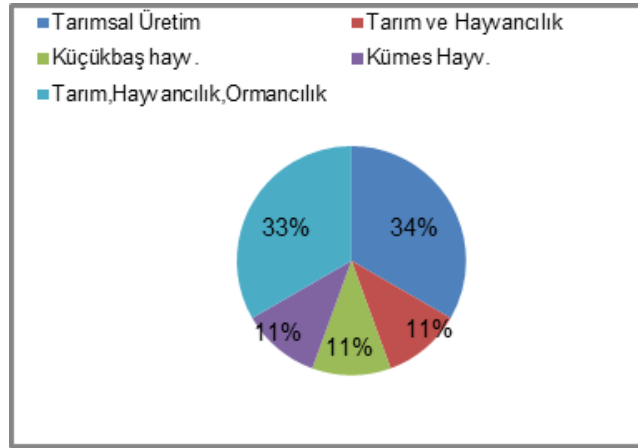
Şekil 5. Meslek dağılımı



Şekil 3, 4 ve 5'teki veriler birlikte değerlendirildiğinde ağırlıklı olarak emeklilerin yaşadığı yerleşmede yaş arttıkça eğitim seviyesinin düşmekte olduğu çıkarımı yapılabilir. Bu durum ise geçmişte kırsal yerleşmelerin eğitim hizmetlerine erişiminin sınırlılığıyla ilişkilendirilebilir.

### *Ekonomik Yapı Kırılganlık Analizi*

Şekil 6'ya göre köyün ekonomik yapısı ağırlıklı olarak ormancılık ve tarımsal üretime dayanmaktadır.



Şekil 6. Üretim çeşidi

Zaman içerisinde verilen göçlerle başat üretim faaliyeti olan ormancılık için yeterli işçinin köyden sağlanamaması mevsimlik işçi istihdamını arttırmıştır. Alan araştırmasında mevsimlik işçi olarak çalışan 3 hane ile görüşme yapılmış ve yaşam koşullarına ilişkin çadırdaki yaşamının zor olduğunu ifade etmişlerdir.

Tarımsal üretimde ise yetiştirilen tek ürün buğdaydır. Üretimin tek ürüne bağlı olması riskli kabul edilse de üreticilerin ormancılık, hayvancılık ve emeklilik gibi ek gelirlerinin olması kırılganlıkları azaltmaktadır. Üretimin tamamının kuru tarım olması tarımsal sulama altyapısının olmamasından kaynaklanmaktadır. Üretimde bulunan tüm çiftçiler kimyasal gübre ve tarımsal ilaç kullanmaktadır. Kimyasal gübrenin çevre, ürün ve canlılar açısından pek çok zararı olduğunun bilinmesine rağmen ucuz olması nedeniyle tercih edilmektedir. Ayrıca yerleşme orman köyü olma niteliğinden dolayı çevresinde domuz, geyik gibi pek çok yaban hayvanını barındırmakta bu da ekilen ürünler için verim düşüklüğüne yol açabilmektedir.

Cumhuriyetin ilk yıllarından itibaren tarımsal üretimde üretim ve verim artışı, zaman ve işgücü tasarrufu sağlayacak bir yol olarak görülen makineleşme, kırsal dayanıklılığı da arttıracak unsurlardan bir tanesidir. Köyde tarımsal üretimle uğraşan tüm üreticiler traktör ve ekipmanlarına sahiptir. Ancak yaygın üretim buğday olmasına rağmen biçerdöver ve balya makinesi kiralananmaktadır. Tarımsal üretimde kullanılan tohumlar civar köylerden ya da üretimden ayrılan tohumlardan sağlanmaktadır. Köylüler buğday üretimini pazar için gerçekleştirmekte, geçimlik ürünler yaz aylarında konut bahçelerine ekilmektedir. Bitkisel üretim faaliyetinde bulunan çiftçilerin yarısı ürünlerini yaban hayvanı, dolu ve yangına karşı sigortalatmaktadır. Sigortalatmayan çiftçiler ise sigortalama işlemlerinin pahalı olduğunu belirtmişlerdir. Çiftçiler üretimde yaptıkları borçlar nedeniyle depolamaya ihtiyaç duymadan hasattan sonra ürünü direkt Türkiye Odalar ve Borsalar Birliği, Toprak Mahsulleri Ofisi ve tüccarlara satmaktadır. Çiftçiler pazarlamada karşılaşılan en büyük sorunun ise nakliye ve üretimle satış arasındaki fiyat düşüklüğü olduğunu belirtmişlerdir.

Yerleşmede hayvansal üretimde büyükbaş, küçükbaş ve tavuk yetiştirilmektedir. Hayvan sigortalatma oranı ise %66'dır. Hayvansal üretimde dayanıklılık konusunda öne çıkan en önemli konulardan biri hayvan refahıdır (Bos vd., 2018 akt. Meuwissen vd., 2019). Avrupa Birliği Ortak Tarım Politikalarında da hayvan refahı konusuna yer verilmektedir. Söz konusu refah hayvanların bakım, beslenme ve sağlık koşullarına ilişkin esasları içermektedir ("AB Müzakere Süreci ve Hayvan Refahı"). Çalışma alanında hayvan refahına yönelik temel sorun büyükbaş hayvanların yaşam alanlarına yöneliktir. Şekil 7'de hayvanların yaşadığı ağırlardan bir görünüm yer almaktadır. Ağırlarda hayvansal atıkların tam olarak temizlenmemesi ve açık alana aktarılması canlılar için çeşitli sağlık sorunları yaratabilecektir.



Şekil 7. Ahırdan bir görünüm

Üreticilerin %57'si doğrudan gelir desteği olan hayvan, gübre, mazot desteğinden faydalanmış, tarımsal ve hayvansal üretim yapan üreticilerden biri destek sisteminin yeterli olmadığını dile getirmiştir. Üreticilerin çoğunluğu Yukarıkalabak Köyü Kooperatifi, Tarım Kredi Kooperatifi, Tarımsal Kalkınma Kooperatifi, Orman Kooperatiflerinden en az birine üyedirler. Ancak katılımcılar tarımsal kredi kooperatifiyle bağlantının olmadığını, köyün kooperatifinin tüm köylüye hizmet etmediğini belirtmiştir.

Köyde 3 kişinin düzenli bir geliri yoktur ve yeşil kart desteği ile geçimlerini sağlamaktadır. Bu haneler ve dul vb. maaş alan haneler haricinde kalan diğer haneler en az 1 emekli maaşı almakta ve ek gelir olarak hayvancılık ve tarımla uğraşmaktadır. Yerleşmede toprak sahipliği az (%28) olduğu için sadece kendi toprağına ekim yapan çiftçi sayısı da az (%17), kiralama yoluyla tarımsal üretim gerçekleştirenler ağırlıktadır. Köylünün büyük çoğunluğunun (%61) kentte de evi bulunmaktadır. 2 farklı yerde ev sahipliği çifte ikameti yaratmakta ve genellikle bu durumda olanlar yazlarını köyde kışları ise kentte geçiren emekli kimselerden oluşmaktadır.

### *Fiziksel Yapı Kırılganlık Analizi*

Köyde taşımali eğitim yapılmakta ve 2 çocuk kentte bu hizmete toplu taşımayla erişmektedir. Çocukların ebeveynleri tarafından taşımali eğitim sistemi hem yolculukların uzun sürmesi hem de otobüs konforu nedenleriyle olumsuz değerlendirilmektedir.

Köylüler herhangi bir sağlık sorununda Eskişehir merkezdeki hastanelere ya da sağlık ocaklarına başvurmaktadır. Artan yaşlı nüfus göz önünde

bulundurulduğunda yerleşmede sağlık tesisinin bulunmayışı bir kırılğanlık ya da sorun olarak kabul edilebilir. Ancak köylüler geçmişte acil sağlık hizmeti gerektirecek herhangi bir durumda hızlı bir şekilde kent merkezinden hizmet aldıklarını dile getirmişlerdir. Sadece geçmişte kalp krizi yaşayan bir kişi, mesafenin acil hizmet için uzun olduğunu belirtmiştir.

Yerleşme, yaşamsal tüm ihtiyaçlarda (yakacak hariç) şehre bağımlıdır. Bakkal, ekmekçi ve manav gezginci ticaret olarak hizmet vermektedir. Alan araştırmasındaki katılımcılar gezginci hizmetlerin yeterli olduğunu dile getirmiş ve herhangi bir ihtiyaçları olması durumunda kente kolayca erişebildiklerinden belirtmişlerdir.

Kentteki fonksiyonlara erişmede ulaşım altyapısı ve toplu taşıma hizmeti önem taşımaktadır. Özel araca sahip olmayan köylüler (%47) toplu taşıma aracını kullanarak kente ulaşım sağlamaktadır. Köye kent merkezinden günde 2 defa otobüs seferi yapılmakta ve otobüs tarifesi şehir içi ulaşım ile aynı ücretlendirilmektedir. Yolculuğun süresi özel araca oranla toplu taşımada daha uzun sürmektedir. Uzayan süreyle birlikte otobüsün eski ve bakımsız oluşu hizmetin kalitesini düşürmektedir. Şekil 8'de yerleşme içi yollardan bir görünüm yer almaktadır. Yol kaplama malzemesindeki aşınmalar yerleşme halkı tarafından ulaşımındaki en büyük problem olarak görülmektedir.



Şekil 8.. Yol kaplama malzemesindeki aşınmalar

Bir diğer altyapıya yönelik problem ise elektrik direklerinin eski olması (1984) sebebiyle herhangi bir aşırı hava olayında yaşanan elektrik kesintisidir. Kesinti durumunda hayvancılık, haberleşme, ısınma gibi faaliyetler riske girmekte, elektrikli aletlerin bozulmasına yol açmaktadır.

Yerleşme sınırı içerisinde kalan tarım topraklarında sulama altyapısı bulunmadığından kuru tarım yapılmaktadır. Konut bahçelerinde yapılan tarımsal üretim ve hayvancılıkta kullanılan suyun konutlardaki şebeke suyundan sağlanması da maliyeti artırmaktadır. Yerleşme de kanalizasyon altyapısı bulunmamakta; tuvaletler ve diğer su giderleri için kuyu kullanılmaktadır. Bazı bölgelerde zeminin kaya olması hem kuyu kazılmasını güçleştirmekte hem de su emilimini azaltmaktadır. Ancak yerleşme nüfusunun az olması maliyetler açısından düşünüldüğünde söz konusu altyapının yapılabilirliğini zorlaştırmaktadır. İçme suyunun yetersizliği su altyapısına yönelik en büyük kırılğanlık ya da sorunlardan biridir. Eskişehir il bütününde şebeke suyu içmek için uygun olmadığından kent içme suyunu şişelenmiş sularla karşılamaktadır.



Eskişehir Büyükşehir Belediyesi kentsel mahallelere içme suyu hizmetini sağlarken kırsal mahallelere bu hizmet verilmemektedir. Şebeke suyunu içilebilir bulmayan köylüler su ihtiyaçlarını dereden karşılamaktadır. Çoğu köylü içme suyunu bu şekilde karşılasa da derenin yerleşime uzak olması, araç sahibi olmayan ve yaşlı olan köylüler tarafından suya erişimi zorlaştırmaktadır.

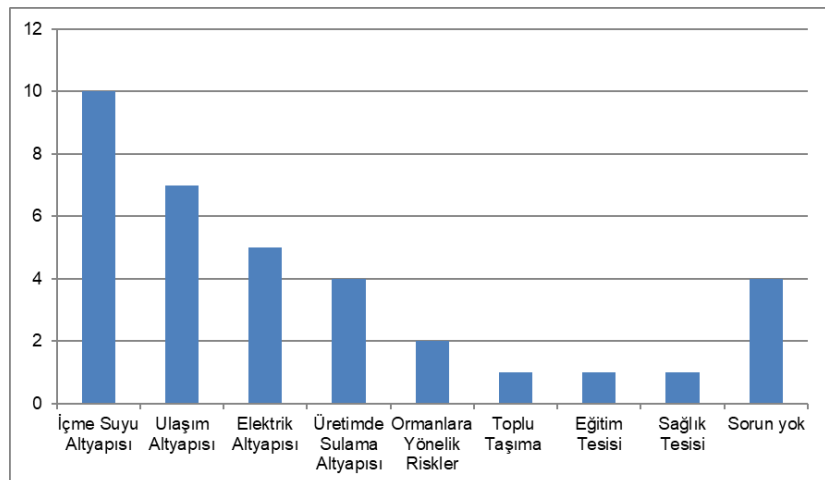


Şekil 9. Konut yapısından bir görünüm

Şekil 9'da yerleşmede yer alan eski konut yapısından bir görünüm yer almaktadır. Mülakatlarda katılımcıların %44'ü konutlarından eski ve küçük olması nedeniyle memnun olmadıklarını belirtmişlerdir. Konut ısıtması ağırlıklı olarak odundan karşılanmakta sadece devletten destek alan haneler kömür kullanmaktadır. Isınmanın bu yolla sağlanması kişiler üzerinde ekstra bir zaman yükü oluşturacak ve kişilerin yaşam kalitesini olumsuz etkileyerek kırılgnlıkları ya da sorunları artıracaktır. Yerleşme nüfusunun az olması tıpkı kanalizasyon altyapısı gibi doğalgaz altyapısının yapılabilirliğinin önünde bir engel kabul edilebilir.

#### Yasal-Yönetmelik Yapı Kırılgnlık Analizi

Şekil 10'de mülakatlar neticesinde yasal-yönetmelik yapıya ilişkin tespit edilen kırılgnlıklar ya da sorunlar yer almaktadır. Köyde yönetimlerin hizmetleriyle ilişkili öne çıkan ilk sorun içme suyu sıkıntısıdır.



Şekil 10. Yerleşme kırılgnlıkları

Yerleşmeye yönelik tanımlanan bir başka kırılgnlık ise ulaşımındaki yolların kaplama malzemesindeki aşınmalardır. Yerleşmedeki yollarda yıl içerisinde oluşan aşınmalar sürekli tekrar etmekte ve yönetimler tarafından geç onarılmaktadır. Elektrik altyapısındaki hatların eski olması aşırı hava olaylarında (yağmur, rüzgâr vs.) kesintilere yol açmakta ve telekomünikasyon hatlarında yaşanan hırsızlık olayları da iletişimi engellemektedir.

Üretime yönelik tanımlanan sulama altyapısının yetersizliği kırsal bir yerleşme için büyük kırılgnlıklar oluşturmaktadır. Susuz üretimle üründe çeşitlilik yakalanamaz. Yerleşmede üretilen ürün deseni de bunu doğrular nitelikte sadece buğday üretiminden oluşmaktadır. Su aynı zamanda hayvansal üretim içinde bir gerekliliktir. Yerleşmede ormancılık faaliyetlerinin büyük bir kısmında emeği olan mevsimlik işçilerin yaşam koşulları her ne kadar köylüler tarafından dile getirilmese de insani yaşam koşulları açısından olumsuz değerlendirilmektedir. Yukarıkalabak yerleşmesine ait imar planı bulunmamaktadır. Yerleşmelerin plansız oluşu pek çok kırılgnlığı arttırmaktadır. Bu kırılgnlıkların başında da doğal afetler yer almaktadır. Köy bulunduğu konum nedeniyle deprem (2. derece) ve sahip olduğu orman kaynakları nedeniyle yangın riski altındadır. Orman yangınları insan kaynaklı oluşabileceği gibi aşırı sıcaklar da yangınlara sebebiyet verebilir. Çeşitli faktörlerle tetiklenen küresel ısınma artmakta ve ileriye dönük risk oluşturmaktadır.

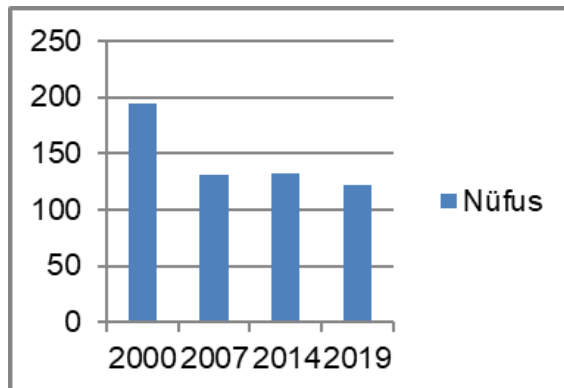
Avrupa Birliğine uyum sürecinde Ortak Tarım Politikalarıyla birlikte doğrudan gelir desteğine dönüştürülen çiftçi desteklerinden çalışma alanındaki %57 üretici faydalanmıştır. Üreticilerle yapılan görüşmelerde tarımsal ve hayvansal üretim yapan üreticilerden biri desteklerin yeterli olmadığını belirtmiştir. Organik gübrenin kimyasal gübreye göre daha pahalı olması kimyasal gübrenin kullanımını artırmaktadır. Üretilen ürünlerin pazarlanmasında çiftçilerin karşılaştığı en büyük sorunlardan biri üretimle satış arasındaki fiyat düşüklüğüdür. Türkiye tarımında araçlar hem tüketiciye ulaşana kadar ürünün fiyatını arttırmakta hem de çiftçinin karını düşürmektedir.

## Beyyayla Yerleşmesi

Beyyayla eski adıyla Sürez, Eskişehir ilinin Günyüzü ilçesine bağlı, şehir merkezine 140 km, Günyüzü ilçe merkezine 2 km uzaklıkta kırsal bir yerleşmedir. Günyüzü ilçesi Eskişehir kent merkezine mesafe olarak en uzak ilçesidir.

### Demografik ve Sosyal Yapı Kırılgnlık Analizi

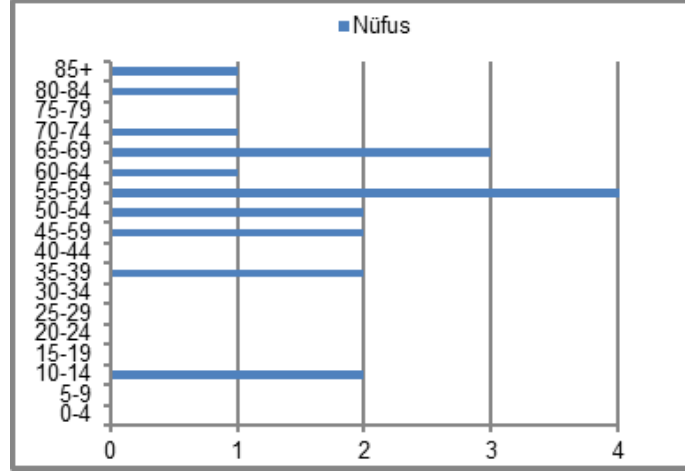
Beyyayla yerleşmesinin demografik ve sosyal dayanıklılığının incelenmesi için her iki yapıya ilişkin resmi kurum verileri ve alan çalışmasından elde edilen veriler bir arada analiz edilmiştir.



Şekil 11. Yıllara göre mahalle nüfusu  
(Kaynak: Eskişehir Büyükşehir Belediyesi, 2021)

2020 yılına göre Beyyayla yerleşmesinin nüfusu 113 kişidir. Şekil 11'e göre yerleşme nüfusu yıllar içerisinde dalgalanmalar gösterse de 2000 yılından itibaren nüfus azalma eğilimindedir. Köyün yaz kış nüfusu yarı yarıya değişmekte ve köyde yaklaşık 15 hane yaşamaktadır. Bu bölümden sonraki veriler alan çalışmasında görüşme yapılan katılımcılara yöneliktir.

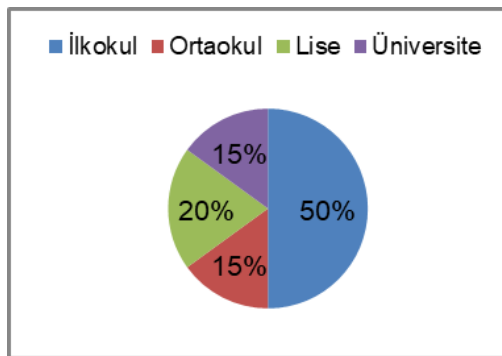
Şekil 12. Nüfusun yaş gruplarına göre dağılımı



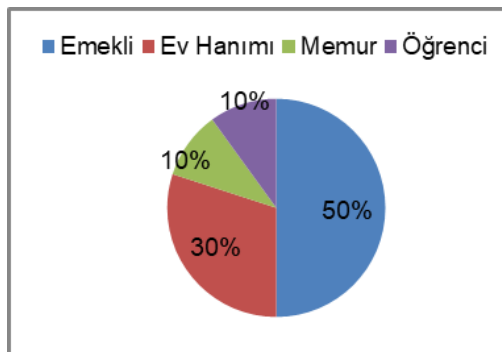
Şekil 12'de yaş grubuna göre nüfus dağılımı dikkate alındığında nüfusun %30'u 65 yaş üstüdür. Genç bağımlılık oranı 0,1, yaşlı bağımlılık oranı ise 0,5'tir. Ortalama hane halkı büyüklüğü 1,8'dir. Köylülerin tamamı gelecekte de köyde yaşamayı sürdürmek istemektedir. Ancak ortalama hane halkı büyüklüğünün 1,8 olması ve doğurgan çağıdaki kadın sayısının (15-49 yaş) az (1) olması nüfusun yaşlanmasına işaret etmekte bu da yerleşmenin ve üretimin devamlılığı açısından sorun oluşturmaktadır.

Bu yerleşmede de diğer örnekleme benzer şekilde şekil 13'e göre eğitim seviyesi ağırlıklı olarak ilkökul düzeyinde ve şekil 14'e göre ağırlıklı olarak emekli kimselerden oluşmaktadır.

Şekil 13. Eğitim seviyesi



Şekil 14. Meslek dağılımı



### *Ekonomik Yapı Kırılğanlık Analizi*

Köyün ekonomisi tarım ve hayvancılığa dayalı olmasına rağmen günümüzde göçlerle birlikte çalışan nüfus azalmış emekli-yazlıkçı yerleşmesine dönüşmüştür. Mülakatlarda bir kişinin tarımsal üretimde bulunduğu iki kişinin de hem tarımsal üretim hem de hayvancılık (küçükbaş) yaptığı tespit edilmiştir. Katılımcılardan biri tarım ve hayvancılığa ek olarak hazır yemek sektöründe fabrika üretimi yapmaktadır.

Köyün %30'u sulu tarım arazisinden oluşmakta ve arpa, buğday, yulaf ve haşhaş yetiştirilmektedir. Ürün çeşitliliğinin olması dayanıklılık açısından pozitif olarak değerlendirilebilir. Çiftçiler tarımsal üretime ilişkin traktör, çapa gibi donanımlara sahiplerdir. Ancak haşhaş üretiminin pek çok aşamasında henüz makineleşmeye geçilemediğinden oluşan işgücü açığı ilçe merkezine gelen mevsimlik işçilerle karşılanmaktadır. Köyün bağlı olduğu kent merkezine uzaklığı alternatif pazar olanaklarının (Polatlı-Ankara) gelişmesini sağlamıştır.

Bu yerleşimde de diğerine benzer şekilde toprak kiralama yaygın olarak yapılmakta, üretim için gerekli tohumlar yine benzer şekilde özel, kamu ya da bir önceki hasattan karşılanmaktadır. Ürün sigortalatma sadece haşhaş bitkisi için doluya karşı yapılırken çiftçilerin çoğu (%66) mazot, gübre ve hayvan desteklerinden yararlanmaktadır. Destek almayan tek çiftçi ise desteklerden belli kişilerin fayda sağladığını eşit ve adil bir dağılımın söz konusu olmadığını belirtmiştir. Ayrıca çiftçiler Ziraat Odası Kooperatifi'ne üyedirler.

Yerleşmede tarımsal ve hayvansal üretime ek olarak bir başka istihdam alanı hazır yemek üzerine üretim yapan bir işletmedir. İşletme ihale usulüyle hazırlanan yemekleri okullara, kamu kurumlarına, düğün, mevlit gibi yerlere pazarlamaktadır. 2009 yılında kurulan fabrikada Covid-19 pandemisine kadar 35 kişi istihdam edilmekteyken, kurumların çalışma koşullarındaki değişiklikler fabrikanın geçici bir süre faaliyetine ara vermesine neden olmuş ve işçiler işten çıkarılmıştır. Fabrika sahibinin üretimindeki kaybının telafisi köyde tarım ve hayvancılık yaparak mümkün olmuştur. Bu durum alternatif geçim olanaklarının kırılğanlıkları azaltarak geçim dayanıklılığı artırdığını doğrular niteliktedir.

Köylülerin aylık gelirine yönelik herhangi bir soru sorulmamış gelir tespiti beyaz eşya, mobilya sahipliği gibi bireysel refah seviyesi üzerinden yapılmaya çalışılmıştır. 3 hane bu eşyaların sahipliğinde diğerlerinden farklılaşmaktadır. 2 hanenin yazlıkçı olması göz önünde bulundurulduğunda ihtiyaç duyulmadığı sonucu çıkarılabilir ancak bir hanenin yaşlılık maaşı alması eşya sahipliğiyle ilişkilendirildiğinde ortaya geçim açısından bir kırılğanlık çıkmaktadır. Ayrıca köyde emekli olan 2 hane ek olarak üretimle de uğraşmakta ve hane düzeyinde geçim dayanıklılığını arttırmaktadır.

Yerleşmedeki halkın çoğu (%73) toprak sahibi olmasına rağmen üretimde bulunmamakta ve topraklarını kiralamaktadır. Köyde hiç toprağı olmadığı halde üretimde bulunan yalnızca bir üretici vardır. Aynı zamanda bu üretici üretimde geçmiş yıllarda borçlanma durumuyla karşılaşan tek üreticidir. Bu durum toprak sahibi olmanın geçim dayanıklılığı açısından önemli bir faktör olmasıyla ilişkilendirilebilir. Köyde yaşayıp üretim yapan çiftçilerin köy dışında evi bulunmamaktadır. Diğer haneler ise (%64) yerleşmeyi yazın kullanmakta kışlarını kentte geçirmektedir.

### *Fiziksel Yapı Kırılğanlık Analizi*

Araştırmanın yapıldığı tarih itibarıyla yerleşmede eğitim çağında 2 çocuk bulunmakta ve taşınmalı eğitimle ilçe merkezinde eğitim görmektedir. Köye toplu

taşıma hizmetinin bulunmaması nedeniyle taşımalı eğitim okul servisleri ile gerçekleştirilmektedir. Yerleşimin ilçe merkezine daha yakın bir mesafede oluşu diğer yerleşmeye kıyasla eğitim olanaklarına erişimi kolaylaştırmaktadır. Sağlık hizmetine yönelik tesisin bulunmaması nedeniyle köylüler herhangi bir sağlık sorununda öncelikle ilçe merkezindeki sağlık ocağı veya hastaneye, tedavi konusunda eksik kalındığı noktada Ankara'nın Polatlı ilçesindeki hastaneye başvurmakta, Eskişehir'deki hastaneler ise son tercih olmaktadır. Diğer yerleşmeye göre sağlık tesislerine daha yakın bir mesafede yer alması acil sağlık durumlarında bir avantaj oluşturabilir ancak 40 km gibi bir mesafede ulaşabilecekleri hastane nitelikleri açısından dezavantajlı kabul edilebilirler.

Köyde bakkal, manav, fırın gibi hizmetler bulunmadığından köylüler yaşamsal ihtiyaçlarını öncelikle ilçe merkezinden karşılamakta yetersiz kalması durumunda Polatlı ya da Eskişehir kent merkezinden sağlamaktadır. Köylünün başka bir yerleşmeden sağladığı ihtiyaçlarda ilk tercihleri öncelikle ilçe merkezi ya da Polatlı olmaktadır. Eskişehir şehir merkezinin mesafe olarak uzak olması yerleşmenin başka merkezlerle daha fazla ilişki geliştirmesine yol açmıştır. Yerleşmede bulunmayan fonksiyonlara erişimde ulaşım altyapısı ve toplu taşıma hizmeti önem taşımaktadır. Köye toplu taşıma ile ulaşım hizmeti yoktur. Eskişehir kent merkezinden ilçe merkezine günde 1 defa (Pazar hariç) toplu taşıma seferi yapılmakta ve şehir içi ulaşımın 4 katı olan fiyat tarifesi uygulanmaktadır. Özel araca sahip olmayan köylüler (%30) tanıdıklarının araçları vasıtasıyla ilçe merkezine ulaşmaktadır. Toplu taşımanın bulunmaması ve ücretin yüksek olması erişimin önünde engel oluşturarak kırılmalılıklarını arttırabilir.



Şekil 15. Yerleşme içi yoldan bir görünüm

Şekil 15'de yerleşmenin eğimli yapısı nedeniyle yağışlı hava sonrası yolda biriken topraklara ilişkin bir görsel yer almaktadır. Bununla birlikte bazı yolların toprak olması köylüler tarafından ulaşımında sorun olarak değerlendirilmektedir. Yerleşmede diğerine benzer şekilde elektrik hatlarının eski olması nedeniyle (1974) sürekli yaşanan kesintiler hayvancılık ve iletişim açısından sorun oluşturmaktadır.

Yerleşmede yazın nüfusun artmasıyla su yetersizlikleri ortaya çıkmaktadır. Yaşanan su sıkıntısı içme suyu ve diğer faaliyetlerle birlikte konut bahçelerine ekilen ürünlerin sulanmasını da güçleştirmektedir. Köylüler köyün yakınında

bulunan tarımsal sulama amaçlı barajdan faydalanamadıklarını belirtmişlerdir. Aynı zamanda köylüler evlerde musluklardan akan suyu tadı ve kokusu nedeniyle içilebilir bulmamaktadır.



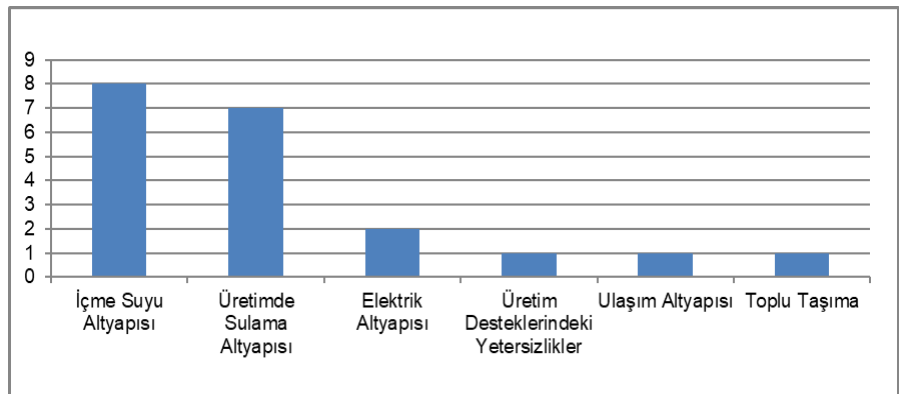
Şekil 16. Konut yapısından bir görünüm

Yerleşmedeki çođu ev Şekil 16'daki gibi eski olmasına rağmen katılımcılar evlerinden memnun olduklarını belirtmişlerdir. Bu yerleşmede de konut ısıtması kömür ve odunla sağlanmakta, bu da kişiler üzerinde ekstra bir zaman ve iş yükü oluşturmaktadır.

#### Yasal-Yönetmel Yapı Kırılmalık Analizi

Yerel ya da yerinden yönetimlerin değerlendirilmesi amacıyla mülakat katılımcılarından hizmet yeterliliklerini değerlendirmeleri istenmiştir. Şekil 17'ye göre yasal-yönetmel yapıya yönelik en büyük kırılmalık içme suyu altyapısına yöneliktir. Suyun nüfusa yetersiz gelmesine ek olarak, farklı işlevlerde kullanılması (yeme, içme, sulama) hem maddi açıdan hem de suyun niteliđi açısından mümkün görülmemektedir.

Elektrik altyapısındaki hatların eski olması aşırı hava olaylarında bu yerleşimde de Yukarıkalabak yerleşmesine benzer şekilde olumsuz sonuçlar doğurmaktadır. Yerleşmede ulaşım altyapısına yönelik sorunlar yol kaplama malzemesi ve toplu taşımaya yöneliktir. Beyyayla yerleşmesi Yukarıkalabak yerleşmesine göre kentsel birçok hizmete mesafe açısından daha yakın olsa da özel araç olmadığı durumda erişim de sağlanamamaktadır.



Şekil 17. Yerleşme kırılmalıkları

2012 tarihinde yürürlüğe giren 6360 sayılı yasayla birlikte Eskişehir büyükşehir belediye sınırı il mülki sınırı olarak kabul edilmiş ve köy tüzel kişiliği ortadan kalkarak mahalleye dönüştürülmüştür. Bu yasayla birlikte kırsal yerleşmelerde pek çok değişim yaşanmıştır. Yerleşmede görüşme yapılan muhtar köylerin mahalleye dönüşmesiyle kentsel alanlardaki mahalleler ile aynı statüde yer aldıklarını ve yeterli desteği alamadıklarını belirtmiştir.

Üretim yapan bir üretici desteklerin yetersizliğini ifade etmiştir. Çiftçilere yapılan mazot ve gübre destekleri bölgeye, ürüne, nadas durumuna, organik tarıma göre değişmektedir. Tablo 9'da Yukarıkalabak ve Beyayla yerleşmelerinin bağlı oldukları ilçelere göre tarımsal üretimde desteklenen ürünler yer almaktadır. Beyayla yerleşmesinde yetiştirilen fakat Günyüzü ilçesinde desteklenen ürünler içerisinde yer almayan haşhaş bitkisi üretici üzerinde ekstra maliyet oluşturmaktadır.

**Tablo 9.** Türkiye Tarım Havzaları Üretim ve Destekleme Modeli kapsamında çalışma alanında tarımsal üretimde desteklenen ürünler (Kaynak: "2019 Yılında Yapılacak Tarımsal Desteklemeler")

Havza Adı	Türkiye Tarım Havzaları Üretim ve Destekleme Modeli Kapsamında Desteklenen Ürünler
Günyüzü	Arpa, Buğday, Çavdar, Kanola, Nohut, Yem Bitkileri, Yulaf, Soğan (Kuru)
Odunpazarı	Arpa, Buğday, Mısır (Dane), Nohut, Triticale, Ayçiçeği (Yağlık), Yem Bitkileri, Yulaf, Patates, Soğan (Kuru)

## Tartışma

Yukarıkalabak ve Beyayla kırsal yerleşmelerinde yapılan alan araştırması sonucunda demografik ve sosyal yapıya ilişkin en önemli kırılma ya da sorun her iki yerleşimde de nüfusun azalması ve kalan nüfusun büyük çoğunluğunun yaşlılardan oluşmasıdır. Genç nüfusun az olması/bulunmaması yerleşmelerin geleceği konusunda endişeler yaratmaktadır. Söz konusu yapıya yönelik bir diğer kırılma ise her iki yerleşme halkının da eğitim seviyesinin ağırlıklı olarak ilköğretim düzeyinde olmasıdır. Nüfusun yaş grubu ve eğitim seviyesi birlikte değerlendirildiğinde ise yaş arttıkça eğitim seviyesi düşmektedir. Bu durum geçmişte kırsal yerleşmelerin eğitim hizmetlerine erişiminin sınırlılığı ve ailelerin bilinçlilik düzeyi gibi konularla ilişkilendirilebilir.

Ekonomik yapı açısından her iki yerleşimde de üreticilerin emekliliğe ek olarak başka işlerle de uğraşması ekonomik dayanıklılığı artırarak, tek bir gelir ya da sektöre yönelik ekonomik kırılmaları azaltacak bir unsurdur. Yukarıkalabak yerleşmesinde nüfusun %44'ü üretimde bulunurken, Beyayla yerleşmesinde bu oran %25'tir. Bu durum yerleşmelerin Eskişehir kent merkezine olan mesafeleriyle ilişkilendirildiğinde daha uzak kırsal yerleşme olan Beyayla'nın ağırlıklı olarak üretim mekânı olmaktan çıkıp yazlıkçı-emekli yerleşmesine dönüştüğünü göstermektedir. Beyayla yerleşmesinde emekliler tarafından yeni yapılan konutlar da bunu doğrular niteliktedir. Köylerdeki nüfusun aşağı yönlü değişimi üretimde işgücü açığına neden olmakta ve mevsimlik işçi istihdamını arttırmaktadır. Mevsimlik işçi istihdamını arttıran bir diğer etken ise emek yoğun üretimdir. Yukarıkalabak yerleşmesinde ormancılık ve hayvancılık faaliyetlerinde, Beyayla yerleşmesinde ise haşhaş üretimi ve hayvancılıkta tam makineleşmenin sağlanamaması insan gücüne olan ihtiyacı arttırmaktadır. Mevsimlik işçilerin istihdamı da hem makineleşmenin gecikmesi hem de yaşam koşulları açısından da sorunlara yol açmaktadır (Tekeli, 2019).

Her iki yerleşimde de başat sektör tarımsal üretimdir. Ancak Beyayla yerleşmesinde hazır yemek üzerine üretim yapan fabrika, kırsalda birincil sektör

olarak kabul edilen tarımsal üretimden farklı üretim faaliyetlerinin de kırsalda yer seçmeye başladığını göstermektedir. Bu durum kırsal üretim kimliğinin değişimi açısından bir kırılma olarak nitelendirilebilse de hanelerin ekonomik dayanıklılığı açısından pozitif bir etki yaratmaktadır.

Her iki yerleşmede de tarımsal üretimde toprak kiralama yoluyla üretim yapanlar ağırlıktadır. Çiftçinin toprak sahibi olması kırsaldaki yaşamlarını devam ettirebilmeleri açısından önemli olduğu gibi, kiralamanın yaygınlığı tarımsal toprağa yapılacak damla sulama ya da yaban hayvanlarına karşı koruyucu çit yapılması gibi yatırımları da büyük ölçüde engelleyebilecektir. Toprağa bedel ödenmesi durumu da ekstra maliyet yaratacağından ekonomik kırılma arttıracak bir unsurdur. Nitekim Beyyayla yerleşmesinde köyde hiç toprak olmadığı halde üretimde bulunan bir çiftçi geçmiş yıllarda borçlanma durumuyla karşılaşan tek üreticidir.

Üretimde bir başka kırılma yaratan durum ise çiftçinin üretim araçlarına sahip olmamasıdır. Yukarıkalabak mahallesinde yaygın üretim buğday olmasına rağmen ilişkili bazı araçlar kiralanmaktadır. Tarımsal üretimde bir diğer üretim aracı ise tohumlardır. Ülkemizde Tohum Kanunuyla beraber çiftçiler arası tohum satışı yasaklanmış ve yabancı tohumların kullanılarak ata tohumların kaybedilecek olması endişe yaratmıştır. Ancak yerleşmelerde yapılan görüşmelerde çiftçinin ata tohumları hala kullandığı ve köylüler arası tohum alışverişinin bitmediği tespit edilmiştir. Tohumun geleneksel yöntemlerle elde ediliyor olması tohum kanununa dair endişeleri büyük ölçüde ortadan kaldırmakta fakat aynı zamanda ulusal politikalarla alınan kararların etkinliğini sorgulatmaktadır.

Tarımsal ya da hayvansal üretimde çiftçilere sağlanan destekler ekonomik dayanıklılığı arttırmada rol oynamaktadır. Destekler sayesinde çiftçi üretime teşvik edilmekte ve mevcut üretici kırsalda kalmaya devam ederken yeni üreticiler de kırsala çekilmektedir. Her iki yerleşmedeki üreticiler verilen desteklerden yararlanmış ancak desteklerin yetersiz kaldığını belirtmişlerdir. Özellikle Beyyayla yerleşmesinde yetiştirilen haşhaş bitkisinin tarımsal gübre ve mazot desteğinde yer almaması çiftçi üzerindeki maliyeti arttırmaktadır. Üretimde sigortalama işlemleri olası risklerde ekonomik dayanıklılığı artıran bir faktördür. Ancak bazı üreticiler sigortalama işlemlerinin pahalı olması nedeniyle sigorta yaptırmamaktadır.

Hayvansal üretimde dayanıklılık konusunda öne çıkan en önemli konulardan biri hayvan refahıdır. Yukarıkalabak yerleşmesinde büyükbaş hayvancılıkta oluşan atıkların tam olarak temizlenmemesi, açık alana aktarılması sanitasyonla ilişkili kırılmalar yaratmaktadır. Bölgedeki üreticilerin küçük ölçekte üretim yapmaları ve buna bağlı olarak gelişmiş ülkelerdeki gibi hayvancılıkta otomasyon sistemlerinin bulunmaması yürütülecek faaliyetleri emek yoğun bir hale getirmekte bu da üretici üzerindeki iş yükünü arttırmaktadır.

Ülkemizde kooperatiflerin kalkınmaya ekonomik açıdan; üretimi arttırmak, endüstrileşmeyi hızlandırmak, istihdamı düzenlemek, işsizliği azaltmak gibi işlevleri vardır (Geray, 2011). Bu nedenle ekonomik açıdan kooperatifleşme dayanıklılığı artıracak bir unsur olarak değerlendirilmektedir. Üreticilerin çoğunluğu çeşitli kooperatiflerden en az birine üyeler ancak kooperatiflerle bağlantıların zayıf olması kırılmaları arttırmaktadır. Üretilen ürünlerin pazarlanmasında karşılan en büyük sorun ise üretim ile satış arasındaki fiyat düşüklüğüdür. Türkiye tarımında araçlar hem tüketiciye ulaşana kadar ürünün fiyatını arttırmakta hem de çiftçinin karını düşürmekte, bu da ekonomik kırılmaları arttırmaktadır.



Fiziksel yapı açısından her iki yerleşmede de en büyük kırılğanlık çeşitli yaşamsal ihtiyaçlar için kente bağımlı olmalarıdır. Eğitim taşımalı, sağlık hizmetleri de en yakın yerleşmede çözülmektedir. Çeşitli hizmetlerde kente bağımlılık yerleşmelerde toplu taşıma hizmetini önemli kılmaktadır. Ancak bu hizmet Beyyayla yerleşmesinde bulunmazken, Yukarıkalabak yerleşmesinde ise otobüsün eski, bakımsız oluşu hizmetin kalitesi düşürmektedir. Erişim konusundaki bir başka kırılğanlık ise yol kaplama malzemesindeki aşınmalar ve toprak yollardır. Kırsal alanda yollar pek çok hizmete erişimi sağladığı için bu erişimin sürdürülebilirliği yolların bakımıyla ilişkilendirilmektedir. Yolların niteliğine bağlı olarak seyahat süresi, konforu ya da kaza riski değişmektedir. Yapılan görüşmelerde katılımcılar yollardaki aşınmaların yıl içerisinde sürekli tekrar ettiğini ve geç onarıldığını belirtmişlerdir.

Yerleşmelerde su altyapısına yönelik kırılğanlıklar hem yaşamsal hem de üretim faaliyetlerinde birtakım problemlere neden olmaktadır. Yukarıkalabak yerleşmesinde tarımsal üretimin tamamının kuru tarım olması tarımsal sulama altyapısının bulunmamasından kaynaklanmakta ve çiftçiler tek ürüne bağlı oluşacak riski farklı sektörler ile yaymaktadır. Konutlardaki şebeke suyunun; hem bahçelerdeki ürünlerin yetiştirilmesi, hayvancılık, gündelik işler hem de içme suyu olarak kullanılması suyun niteliği açısından katılımcılar tarafından mümkün görülmemektedir.

Ülkemiz kırsal yerleşmelerinin çoğunda nüfusun az olması ve maliyetler sebebiyle kanalizasyon altyapısı bulunmamakta tuvalet ve diğer su giderleri için kuyular kullanılmaktadır. Beyyayla yerleşmesinde bu durum herhangi bir sorun yaratmazken, Yukarıkalabak yerleşmesinde zeminin birçok yerde kaya olması kuyu kazılmasını güçleştirmekte hem de su emilimini azaltmaktadır. Her iki yerleşmede de bir diğer altyapıya yönelik kırılğanlık elektrik direklerinin eski olması sebebiyle aşırı hava olaylarında yaşanan elektrik kesintisidir. Kesinti durumunda hayvancılık, haberleşme, ısınma gibi faaliyetler riske girmekte, elektrikli aletlerin bozulmasına yol açmaktadır.

Yerleşmelerde doğal çevreye yönelik kırılğanlıklar tarımsal üretimde kullanılan kimyasal gübre ve ilaçlar, ısınmada kullanılan fosil yakıtlar, hayvansal üretim sonrası açığa çıkan atıklar ve kanalizasyon atıklarıdır. Zirai ilaç ve gübreler toprağa, suya ve üretilen ürüne karışarak insan sağlığını tehdit etmektedir. Benzer şekilde hayvansal ya da kanalizasyon atıklarının çevreye yayılması canlılar için tehdit oluşturmaktadır. Yerleşmelerin erişilebilirliğinin artmasıyla birlikte kırsal yerleşmeler doğal yapıları nedeniyle diğer yerleşmelerden ziyaretçi çekmektedir. Yukarıkalabak yerleşmesi de sahip olduğu orman varlığı nedeniyle ziyaret edilmekte ve bu ziyaretler yerleşmede belli bir hareketlilik yaratmaktadır. Ancak mülakatlarda hayvansal üretim de bulunan bir katılımcı çevrenin kirlenmesi nedeniyle hayvan sağlığının olumsuz yönde etkilendiğini belirtmiştir. Ayrıca bu hareketlilik orman yangını riski ve yerleşme güvenliği açısından da kırılğanlıkları artıracak bir unsur olarak değerlendirilebilir.

Yasal-yönetimsel yapı açısından yerleşmelerin kırılğanlıkları içme suyu altyapısının bulunmaması, şebeke suyunun nüfusa yetersiz kalması, sürekli yaşanan elektrik kesintileri, yol kaplama malzemelerindeki aşınmalar ve yönetimler tarafından geç onarılması, toplu taşıma hizmetinin bulunmaması ya da niteliğinin düşük olması, tarımsal üretim için desteklerin yetersiz kalması, üretici ile tüketici arasındaki gıda tedarik zincirinin uzun olması, büyükşehirlerde köylerin mahalleye dönüşümüyle kentsel mahallelerle aynı statüde tutulmaları ve imar planlarının bulunmaması olarak sıralanabilir. Planlama mesleği açısından buradaki en önemli kırılğanlık söz konusu yerleşmelerde imar planlarının bulunmamasıdır. Bu durum başta afetler olmak üzere pek çok kırılğanlığı

artırmaktadır. Eskişehir ili bulunduğu konum itibarıyla deprem riski altındadır. Binaların depreme karşı dayanıksızlığı yapı malzemesi, yapım tekniği, mühendislik bilgi ve hizmetlerinin eksikliği ve yerleşimin yer seçim kriterleriyle ilişkilidir. Ayrıca Yukarıkalabak Mahallesi sahip olduğu orman kaynakları nedeniyle yangın riski altındadır.

## SONUÇ

Bu çalışmanın başlıca amacı, kırsal yerleşmelerin dayanıklılık çerçevesinde temel kırılğanlıklarının ya da sorunlarının neler olabileceğini saptamak ve gelecekteki şoklara karşı hazırlık kapasitesini ölçmektir. Bunun için genellemelerden kaçınarak farklı erişilebilirliğe sahip iki kırsal yerleşmedeki kırılğanlıklar ayrıntılı ve somut olarak anlaşılmasına çalışılmıştır.

Araştırmanın kırsal dayanıklılıkla ilgili bulgularında ortaya çıkan en önemli tespitlerden biri, erişilebilirlik açısından farklı yerleşmelerdeki kırılğanlıkların benzer olmasıdır. Nüfusun yaşlanması, tarımsal üretimde devamlılığı sağlayacak nüfusun olmaması, içme suyu, elektrik, ulaşım gibi çeşitli altyapı kırılğanlıkları her iki yerleşme içinde tespit edilen temel kırılğanlıklardır. Erişilebilir ve uzak kırsal yerleşmeler açısından hem yerleşme içi hizmetlerin hem de kentsel hizmetlere erişimin farklılaşması beklenmektedir. Ancak kırsal ve kentsel yaşam tarzındaki farklılıklar nedeniyle kentlerdeki pek çok fonksiyon kırsalda yaşayanlar tarafından ihtiyaç olarak görülmemektedir. Örneğin; kırsalda bulunmayan eğlence hizmetleri gibi kullanımları kırsal yaşam tarzı yaşamsal bir gereklilik olarak görmediğinden sorun olarak tanımlanamamaktadır. Ancak pazar olanakları açısından kentsel yerleşimlere göre farklı konumlarda yer alan kırsal yerleşmeler bir ya da birkaç il-ilçe merkeziyle ilişki kurmakta bu da pazar olanaklarını çeşitlendirebilmektedir.

Kırsal yerleşmelerin geçmişten günümüze süregelen altyapı ve temel hizmetlere ilişkin kırılğanlıkları günümüzde de devam etmektedir. Tanımlanan kırılğanlıklar ağırlıklı olarak kamusal hizmetlerdeki yetersizliklerden kaynaklanmaktadır. Nüfusun az olması bu hizmetlerin yapılabirliklerini azaltmakta ve hizmetlerin yapılabirlikleri azaldıkça nüfusun azalması da kaçınılmaz olmaktadır. Ancak kamusal hizmet yetersizliklerinin yanında özel sektör hizmetleri nüfusa bakılmaksızın gerçekleşebilmektedir. Örneğin; kullanım oranı bir iki haneyle sınırlı olmasına rağmen internet altyapısı her iki yerleşmede de mevcuttur. Kullanacak nüfusa ve internet becerilerine bakılmaksızın özel sektör bu altyapı imkanını sunabilmektedir.

Fiziksel yapı ya da yasal yönetsel yapıya ilişkin kırılğanlıkların ekonomik yapı kırılğanlıklarına göre ön planda yer alması, kırsal yerleşimlerin üretimden çok emeklilik yerleşmelerine dönüşmesiyle açıklanabilir. Literatürde kırsal yerleşmelerin daha fazla işsizlik ve az istihdam olanaklarıyla karakterize edilmelerine rağmen yerleşmelerde geçime yönelik herhangi bir sorunun tanımlanmaması hem kırsal yerleşmelerin üretim mekanından tüketim mekanına dönüşümüne hem de üretimde tek bir faaliyete ya da gelire bağlı olmamakla açıklanabilir. Çeşitlilik çiftçilerin geçimi açısından dayanıklılığı artırmaktadır. Aynı zamanda nüfusun az olması işsizliği de azaltmaktadır. Ayrıca devamlı bir işi bulunmayan veya düşük maaş alanların geçim kaygısının olmaması kırsalın yoksulluğu kente göre daha iyi tolere edebildiğiyle ilişkilendirilebilir. Çünkü kırsal yerleşmelerde yaşam daha ucuz ve dayanışma daha fazladır. Kırsal yerleşmelerin bu yapısı kent yoksulları için de bir çözüm noktası olabilir bu da kırdaki nüfusu arttırarak kırsal üretimin geleceğine yönelik endişeleri ortadan kaldırabilir.

## Kaynaklar

- "2019 Yılında Yapılacak Tarımsal Desteklemeler", T.C. Tarım ve Orman Bakanlığı Eskişehir İl Tarım ve Orman Müdürlüğü. Erişim tarihi: Mart 2021. <https://eskisehir.tarimorman.gov.tr/Haber/700/2019-Yilinda-Yapilacak-Tarimsal-Desteklemeler>
- "AB Müzakere Süreci ve Hayvan Refahı" Erişim tarihi: Ocak 2021. [http://www.turkvvet.biz/yazi/hr\\_AB\\_muzakere\\_h\\_refah.htm](http://www.turkvvet.biz/yazi/hr_AB_muzakere_h_refah.htm)
- "Yukarı Kalabak Köyü Belgesi", Ersin Gülpınar, YouTube videosu. Erişim tarihi: Mart 2021. <https://www.youtube.com/watch?v=X-MR07F-LWk>
- Admiraal, H. ve Cornaro, H. 2020. "Future Cities, Resilient Cities – The Role of Underground Space in Achieving Urban Resilience." *Underground Space*, 5(3): 223-228.
- Alexander, D.E., 2013. "Resilience and Disaster Risk Reduction: An Etymological Journey." *Natural Hazards and Earth System Sciences*, 13: 2707-2716.
- Anthopoulou, T., Kaberis, N. ve Petrou, M. 2017. "Aspects And Experiences Of Crisis In Rural Greece. Narratives Of Rural Resilience." *Journal of Rural Studies*, 52(2017):1-11.
- Ashkenazy, A., Chebach, T.C., Knickel, K., Peter, S., Horowitz, B. ve Offenbach R. 2018. "Operationalising Resilience in Farms and Rural Regions – Findings From Fourteen Case Studies." *Journal of Rural Studies*, 59(2018): 211-221.
- Bednaríkova, Z., Bavorova, M. ve Ponkina, E.V. 2016. "Migration Motivation of Agriculturally Educated Rural Youth: The Case of Russian Siberia." *Journal of Rural Studies*, 45 (2016): 99-111.
- Belton, B., Filipski, M., 2019. Rural Transformation In Central Myanmar: By How Much, And For Whom?. *Journal of Rural Studies*, 67(2019): 166-176.
- Black, N., Scott, K. ve Shucksmith, M. 2019. "Social Inequalities In Rural England: Impacts On Young People Post-2008." *Journal of Rural Studies*, 68(2019): 264-275.
- Brand, F.S. ve Jax, K. 2007. "Focusing The Meaning(s) of Resilience: Resilience as a Descriptive Concept and a Boundary Object." *Ecology and Society*, 12(1): 23.
- Convertino, M. ve Valverde, L. J. 2019. "Toward A Pluralistic Conception Of Resilience." *Ecological Indicators*, 107(2019): 105510.
- Cutter, S.L., 2013. "Building Disaster Resilience: Steps Toward Sustainability." *Challenges in Sustainability*, 1(2): 72-79.
- Davies, A., Binney, L.L. ve Holmes, K. 2018. "Who are the Future Volunteers in Rural Places? Understanding the Demographic and Background Characteristics of Non-Retired Rural Volunteers, Why They Volunteer and Their Future Migration Intentions." *Journal of Rural Studies*, 60(2018): 167-175.
- Eskişehir Büyükşehir Belediyesi. 2021. Web Sayfası: <https://www.eskisehir.bel.tr>
- Faulkner, J.P., Murphy, E. ve Scott, M. 2019. "Rural Household Vulnerability A Decade after the Great Financial Crisis." *Journal of Rural Studies*, 72(2019): 240-251.
- Folke, C., Carpenter, S.R., Walker, B., Scheffer, M., Chapin, T. ve Rockstrom, J. 2010. "Resilience Thinking: Integrating Resilience, Adaptability and Transformability." *Ecology and Society*, 15(4): 20.
- Genç, F, N., 2007. "Türkiye'de Kentleşme ve Doğal Afet Riskleri İle İlişkisi." TMMOB Afet Sempozyumu, 5-7 Aralık,2007, Ankara, 489/349-358.
- Geray,C., 2011. *Kırsal Gelişme Politikaları*. Ankara: Phoenix Yayınevi.
- GFDRR. 2015. "GFDRR and World Bank Group Report." Erişim tarihi: Ocak 2020. <http://pubdocs.worldbank.org/en/415331483041895588/turkey.pdf>
- Gilbert, A., Colley, K. ve Roberts, D. 2016. "Are Rural Residents Happier? A Quantitative Analysis of Subjective Wellbeing in Scotland." *Journal of Rural Studies*, 44(2016): 37-45.
- Güreşçi, E. 2017. "Türkiye'de Kırsal Göç ve Tarımsal Çalışma Hayatı." *Route Educational and Social Science Journal*, 4(2): 58-64.
- Holling, C.S. 1973. "Resilience And Stability Of Ecological Systems." *Annual Reviews Ecology Systems*, 1973(4): 1-23.
- Huck, A. ve Monstadt, J. 2019. "Urban and Infrastructure Resilience: Diverging Concepts and the Need for Cross-Boundary Learning." *Environmental Science and Policy*, 100 (2019): 211-220.
- İSMEP. 2014. *Afete Dirençli Şehir Planlama ve Yapılaşma*. İstanbul.
- Kadioğlu, M. 2011. *Afet yönetimi beklenilmeyeni beklemek, en kötüsünü yönetmek*. İstanbul: T.C. Marmara Belediyeler Birliği Yayını.
- Kaya, Y. 2018. "İklim Değişikliğine Karşı Kentsel Kırılganlık: İstanbul İçin Bir Değerlendirme." *International Journal of Social Inquiry*, 11(2): 219-257.

- Labaka, L., Marañña, P., Giménez, R. ve Hernantes, J. 2019. "Defining the Roadmap towards City Resilience." *Technological Forecasting and Social Change*, 146(2019): 281-296.
- Li, E., Deng, Q. ve Zhou, Y. 2019. "Livelihood Resilience and the Generative Mechanism of Rural Households out of Poverty: An Empirical Analysis from Lankao County, Henan Province, China." *Journal of Rural Studies*, <https://doi.org/10.1016/j.jrurstud.2019.01.005>
- Li, H., Zhang, X. ve Li, H. 2019. "Has Farmer Welfare Improved after Rural Residential Land Circulation?" *Journal of Rural Studies*, <https://doi.org/10.1016/j.jrurstud.2019.10.036>
- Li, Y., Westlund, H. ve Liu, Y. 2019. "Why Some Rural Areas Decline While Some Others Not: An Overview of Rural Evolution in the World." *Journal of Rural Studies*, 68(2019): 135-143.
- Manyena, B., Machingura, F. ve O'Keefe, P. 2019. "Disaster Resilience Integrated Framework for Transformation (DRIFT): A New Approach to Theorising and Operationalising Resilience." *World Development*, 123(2019): 104587.
- Meijers, E. ve Wouw, D. 2019. "Struggles and Strategies of Rural Regions in the Age of the 'Urban Triumph'." *Journal of Rural Studies*, 66(2019): 21-29.
- Meuwissen, M.P.M. et al. 2019. "A Framework to Assess the Resilience of Farming Systems." *Agricultural Systems*, 76(2019): 21-29.
- OECD. 2018. "Indicators For Resilient Cities." Erişim tarihi: Ocak 2020. [https://read.oecd-ilibrary.org/development/indicators-for-resilient-cities\\_6f1f6065-en#page1](https://read.oecd-ilibrary.org/development/indicators-for-resilient-cities_6f1f6065-en#page1)
- Özer, Y.Ö. 2018. *Risk Azaltma Yaklaşımı Çerçevesinde Dirençli Kentler*. İstanbul: Ekin Yayınevi.
- Öztaş, Ç.Ç. ve Karaaslan Ş. 2017. "Türkiye'de Kırsal Planlama Ve Farklı Ülkelere Ait Kırsal Planlama Örnekleri." *Kent Kültürü ve Yönetimi Hakemli Elektronik Dergi*, 10(4): 432-465.
- Philip, L. ve Williams, F. 2019. "Remote Rural Home Based Businesses and Digital Inequalities: Understanding Needs and Expectations in a Digitally Underserved Community." *Journal of Rural Studies*, 68(2019): 306-318.
- Rivera, M., Knickel, K., Rios, I., Ashkenazy, A., Pears, D.Q., Chebach, T. ve Sumane, S. 2018. "Rethinking The Connections between Agricultural Change and Rural Prosperity: A Discussion of Insights Derived from Case Studies in Seven Countries." *Journal of Rural Studies*, 59(2018): 242-251.
- Sewell, S.J., Desai, S.A., Mutsaa, E. ve Lottering, R.T. 2019. "A Comparative Study of Community Perceptions Regarding the Role of Roads as a Poverty Alleviation Strategy in Rural Areas." *Journal of Rural Studies*, 71(2019): 73-84.
- Shucksmith, M. 2018. "Re-Imagining the Rural: From Rural Idyll to Good Countryside." *Journal of Rural Studies*, 59(2018): 163-172.
- Straka, J. ve Tuzova, M. 2016. "Factors Affecting Development of Rural Areas in the Czech Republic: A Literature Review." *Social and Behavioral Sciences*, 220(2016): 496-505.
- Tekeli, İ. 2016. *Yerleşmeler İçin Temsil Sorunları*. Ankara: İdeal Kent Araştırmaları Yayınevi.
- Tekeli, İ. 2019. "Cumhuriyet Dönemi Boyunca Kırsalın Geçirdiği Dönüşüm ve Kırsaldan Kopuş." *Efil Ekonomi Araştırmaları Dergisi*, 2(6): 8-48.
- Thiede, B.C., Lichter, D.T. ve Slack, T. 2018. "Working, but Poor: The Good Life in Rural America?" *Journal of Rural Studies*, 59(2018): 183-193.
- Zarifa, D., Seward, B. ve Milian, R.P. 2019. "Location, Location, Location: Examining the Rural-Urban Skills Gap in Canada." *Journal of Rural Studies*, 72(2019): 252-263.
- Zhang, Y., Long, H., Ma, L., Tu, S., Liao, L., Chen, K. ve Xu, Z. 2019. "How does the Community Resilience of Urban Village Response to the Government-Led Redevelopment? A Case Study of Tangjialing Village in Beijing." *Cities*, 95(2019): 102396.

## Rural Vulnerabilities and Resilience Rural Planning

Gülcan ALTINTAŞ\* 

Ozan HOVARDAOĞLU\*\* 

\* Department of City and Regional Planning, Konya Technical University

\*\* Department of Regional Planning, Erciyes University

### Abstract

Rural settlements are politically, economically, socially, or physically affected by the decisions taken at local, national or international level, thus, experience various changes. The concept of resilience, which has been associated with the planning of settlements in recent years, represents that the settlements are affected least or not at all by the shocks or problems they experience. From this point of view, with resilient rural planning, rural settlements become more durable toward possible vulnerabilities that threaten the settlement, and, negative consequences after the shocks will be prevented much easily. Such a planning approach would also benefit from a sustainable development, human well-being and public interest concepts. The main purpose of the study is to establish a resilience framework for rural settlements and to identify the vulnerabilities and resistance points for rural settlements locally. In this direction, the rural areas of Yukarıkalabak and Beyyayla in Eskişehir, which are at different distances from urban settlements, are evaluated within the framework of rural resilience.

**Keywords:** Resilience, Rural Settings, Rural Planning, Eskişehir

Submitted | Gönderim: 02.11.2021  
Accepted | Kabul: 24.05.2022

Correspondence | İletişim:  
altintasgulcan@hotmail.com  
DOI: 10.5281/zenodo.8068248