



# Hemşirelik Öğrencilerinin Maruz Kaldığı İstismar Durumlarının İncelenmesi: Sistemik Derleme

## Investigation of Abuse Situations Exposed to Nursing Students: A Systematic Review

Yeter KURT<sup>1</sup>, Merve AYDIN<sup>2</sup>

<sup>1</sup>Karadeniz Teknik Üniversitesi, Saęlık Bilimleri Fakültesi, Hemşirelik Bölümü, Trabzon  
· [ykurt6161@hotmail.com](mailto:ykurt6161@hotmail.com) · ORCID > 0000-0002-3673-1417

<sup>2</sup>Karadeniz Teknik Üniversitesi, Saęlık Bilimleri Fakültesi, Hemşirelik Bölümü, Trabzon  
· [merveaydin@ktu.edu.tr](mailto:merveaydin@ktu.edu.tr) · ORCID > 0000-0001-7466-2136

### Makale Bilgisi/Article Information

**Makale Türü/Article Types:** Derleme Makale/Review Article

**Geliş Tarihi/Received:** 27 Haziran/June 2023

**Kabul Tarihi/Accepted:** 20 Kasım/November 2024

**Yıl/Year:** 2024 | **Cilt – Volume:** 9 | **Sayı – Issue:** 3 | **Sayfa/Pages:** 269-280

**Atıf/Cite as:** Kurt, Y., Aydın, M. "Hemşirelik Öğrencilerinin Maruz Kaldığı İstismar Durumlarının İncelenmesi: Sistemik Derleme" Samsun Saęlık Bilimleri Dergisi 9(3), Aralık 2024: 269-280.

**Sorumlu Yazar/Corresponding Author:** Merve AYDIN

## HEMŞİRELİK ÖĞRENCİLERİNİN MARUZ KALDIĞI İSTİSMAR DURUMLARININ İNCELENMESİ: SİSTEMATİK DERLEME

### ÖZ

**Amaç:** Bu çalışmada, hemşirelik öğrencilerinin maruz kaldığı istismar durumlarının incelenmesi amaçlandı.

**Yöntem:** Bu çalışma, sistematik derleme araştırmasıdır. Tarama için Web of Science, Science Direct, Pubmed, Medline ve ULAKBİM veri tabanları kullanıldı. Ocak 2013-Ocak 2023 tarihleri arasındaki veriler tarandı. Veri tabanları “abuse”, “nursing student”, “istismar”, “hemşirelik öğrencisi” anahtar kelimeleriyle tarandı. Sistematik derleme süreci Sistematik İncelemeler ve Meta Analizler için Tercih Edilen Raporlama Öğeleri (PRISMA) kılavuzundaki yönergelere göre gerçekleştirildi.

**Bulgular:** 3 kesitsel, 1 tanımlayıcı kesitsel, 1 karma desen araştırma olmak üzere toplamda 5 araştırma incelendi. Öğrencilerin maruz kaldığı istismar çeşitleri; duygusal istismar çeşitlerinden flört şiddeti (n=2), sözlü istismar (n=3), psikolojik istismar (n=1), cinsel istismar (n=3) olarak tespit edildi. Öğrencilerin istismar maruziyeti sonucunda yaşadıkları problemler, görmezden gelme, bunalmış hissetme, iletişimi sonlandırma, kaygı, panik atak, fiziksel belirtiler, güven ve benlik saygısı kaybı olarak belirlendi.

**Sonuç ve Öneriler:** Öğrenci hemşirelerin en çok duygusal istismara maruz kaldıkları ve psikolojik olarak etkilendikleri sonucuna varıldı. İstismar türleri ve istismar ile baş etme konularının ders içeriklerine eklenmesi önerilmektedir.

**Anahtar Kelimeler:** Arkadaş İstismarı, Derleme, Hemşirelik Araştırması, Hemşirelik Öğrencisi.



## INVESTIGATION OF ABUSE SITUATIONS EXPOSED TO NURSING STUDENTS: A SYSTEMATIC REVIEW

### ABSTRACT

**Aim:** In this study, it was aimed to examine the abuse situations to which nursing students were exposed.

**Method:** This study is a systematic review research. Web of Science, Science Direct, Pubmed, Medline and ULAKBİM databases were used for the search. Data

between January 2013 and January 2023 were screened. Databases were searched with the keywords “abuse” and “nursing student”. The systematic review process was conducted according to the Preferred Reporting Items for Systematic Reviews and Meta-Analyses (PRISMA) guidelines.

**Results:** A total of 5 studies, including 3 cross-sectional, 1 descriptive cross-sectional and 1 mixed design study, were analyzed. The types of abuse that the students were exposed to were determined as dating violence (n=2), verbal abuse (n=3), psychological abuse (n=1), and sexual abuse (n=3). The problems experienced by the students as a result of abuse exposure were determined as ignoring, feeling overwhelmed, ending communication, anxiety, panic attacks, physical symptoms, loss of confidence and self-esteem.

**Conclusions and Recommendations:** It was concluded that student nurses were mostly exposed to emotional abuse and were psychologically affected. It is recommended that the types of abuse and coping with abuse should be added to the course content.

**Keywords:** Nursing Research, Nursing Student, Partner Abuse, Review.



## GİRİŞ

İstismar, elinde güç (siyasal, sosyal, ekonomik, fiziki, cinsel vb.) bulunduran kişilerin başkalarına yönelik sömürme, yararlanma ve iyi niyetlerini kötüye kullanma şeklinde ortaya koydukları davranıştır (Çelik & Bayraktar, 2004). Tek başına ya da diğer tüm istismar türleri ile görülebilen duygusal istismar bireylerin yakın çevrelerinden olan aile, okul ya da çalışma ortamlarında ortaya çıkabilmektedir (Tomison & Tucci, 1997).

Duygusal istismar, çocuklar ve ergenlerde olduğu gibi (Beutel ve ark., 2017; Happer ve ark., 2017) geniş bir yelpazede yetişkin bireylerin de maruz kaldığı ciddi bir olgudur (Ersanlı ve ark., 2013). Duygusal istismar, yetişkinlerde, sevgi, şefkat, ilgi, onay, destek gibi duygu ve duygusal ihtiyaçların göz ardı edilmesi, bireylerin küçümsenmesi, inkâr edilmesi olarak tanımlanır. Ayrıca duygusal istismar bireylere hakaret etme ve bireyin öz güvenini yitirmesine yol açma, aşağılayıcı sözler söyleme şeklinde de görülebilmektedir. Duygusal istismara maruz kalan bireylerin psikolojik sorunlar görülme ve sosyal ilişkilerinde zorluk yaşama açısından riskli oldukları bilinmektedir (Branstetter ve ark., 2007). Duygusal istismara maruz kalan bireyler depresyon, sosyal izolasyon, düşük benlik saygısı, yüksek düzey anksiyete, saldırgan kişilik, kendine zarar verici davranışlar, uyku düzeninde bozulma,

utangaçlık, pasif ya da başkasına bağımlı olma, intihar girişimleri ya da intihar düşünceleri, güvensizlik gibi duygusal sorunlar yaşamaktadır (Çelik & Bayraktar, 2004). Geniş anlamda etkileri bulunan duygusal istismar her toplumda önemli bir olgu olmaya devam etmektedir.

Literatürde duygusal istismarı inceleyen çalışmaların büyük çoğunluğunda çocuklar, ergenler ve yaşlılar üzerinde odaklanıldığı, özellikle aile ortamında çocukların maruz kaldığı istismar türleri üzerinde çalışmalar yapıldığı görülmektedir. Çocukluk dönemi sonrası ergenlik ve yetişkinlik dönemlerinde karşılaşılan duygusal istismar çalışmalarına bakıldığında, katılımcıların ilk, orta ve lise öğretim eğitim ortamlarına odaklanıldığı görülmektedir. Öğrencilerin üniversite ortamında istismarına dair çok az kanıt bulunmaktadır. Araştırmalar, üniversitedeki yaşam deneyiminin, özellikle potansiyel şiddet kurbanlarını belirlemesi gereken hemşirelik gibi geleceğin sağlık meslekleri için önemli olduğunu belirtmektedir (Carmona-Torres ve ark., 2017; Barroso-Corroto ve ark., 2022; Kim & Ferraresso, 2022). Özellikle sağlık profesyonellerinin büyük bir kısmını oluşturan hemşirelerin yetiştirildiği eğitim ortamlarında bu konuya ait çalışmaların çok az olduğu dikkat çekicidir. Hemşireler istismar vakaları ile sıklıkla karşılaşma potansiyeline sahiptir (Çelik & Bayraktar, 2004; Patrick & Jackson, 2021, Kerman & Öztürk, 2022). Hemşirelik öğrencilerinin konu ile ilgili bilgi düzeylerinin yüksek olduğunu gösteren çalışmalar bulunurken (Gorman ve ark., 2016; Gandhi ve ark., 2018), öğrencilerin karşılaştıkları istismar davranışları hakkında yeterli bilgiye ulaşamamıştır. Bu çalışmanın en önemli çıkış noktası, üniversitedeki kompleks hemşirelik eğitimi ortamında maruz kalınan istismarın hemşirelik öğrencileri üzerindeki etkileri ile ilgili literatürün ortaya çıkarılması gerekliliğidir. Hemşirelik öğrencilerine uygulanan istismar türlerini ve öğrencilerde istismar sonucu ortaya çıkan problemlerin tanımlanması literatüre katkı sağlayacaktır. Bu bağlamda yapılan bu çalışma ile hemşirelik öğrencilerinin maruz kaldığı istismar durumlarının incelenmesi amaçlanmıştır.

### *Araştırma soruları?*

- Hemşirelik öğrencilerinde istismar görülme durumları nedir?
- Hemşirelik öğrencileri hangi tür istismara uğramıştır?
- Hemşirelik öğrencilerinde istismar sonucu ortaya çıkan olumsuzluklar nelerdir?

## YÖNTEM

Sistematik İncelemeler ve Meta Analizler için Tercih Edilen Raporlama Öğeleri (PRISMA) kılavuzundaki yönergelere göre sistematik bir inceleme süreci gerçekleştirildi (<http://www.prisma-statement.org/>)

## Uygunluk Kriterleri

PICOS kriterleri çerçevesinde araştırma sorusu ve araştırma konusu belirlendi:

- Katılımcılar (Population): Hemşirelik lisans öğrencileri
- Müdahale (Intervention): Yok
- Karşılaştırma (Comparison): İstismar türleri
- Sonuç (Outcomes): İstismarın öğrenciler üzerindeki etki düzeyleri
- Desen (Study design): Tanımlayıcı, kesitsel ve karma desenli araştırmalar.

Sistemik inceleme kapsamında, hakemli dergilerde yayınlanan tanımlayıcı, kesitsel ve karma desenli araştırmalar uygun bulundu. Bu sistemik derlemede “hemşirelik öğrenci”lerine uygulanan “istismar”ın “öğrenciler” üzerine etkisini değerlendiren araştırmalar incelendi. 1 Ocak 2013-1 Ocak 2023 tarihleri arasında yayınlanmış İngilizce veya Türkçe olarak yazılmış, tam metnine ulaşılabilen araştırmalar incelemeye alındı. Metaanaliz, sistemik derleme, derleme, tez, kitap bölümü, bildiri türü araştırmalar hariç tutuldu.

## Bilgi Kaynakları ve Arama Stratejisi

Tarama için Web of Science, Science Direct, Pubmed, Medline ve ULAKBİM veri tabanları kullanıldı. Bu veri tabanlarında “abuse”, “nursing student”, “istismar”, “hemşirelik öğrencisi” anahtar kelimeleriyle tarama yapıldı. İngilizce anahtar kelimeler için MeSH (Medical Subjects Headings) ve Türkçe anahtar kelimeler için Türkiye Bilim Terimleri (TBT) ([https:// www.bilimterimleri.com/](https://www.bilimterimleri.com/)) içeriğinden yararlanıldı.

## Seçim ve Veri Toplama Süreci

Araştırmacılar tarafından ayrı ayrı taranan çalışmalar Endnote 20 Referans Yönetim Aracı ile kaydedilmiştir (Gotschall, 2021). İlk aşamada makaleler başlık ve özetlerden dahil edilme ve dışlanma kriterlerine göre belirlenip, seçilen makaleler tam metin üzerinden incelendi.

## Bias Riski

Joanna Briggs Enstitüsü Meta-Analiz of Statistics Assessment and Review Instruments (JBI-MAStARI) kullanılarak ([https://jbi.global/sites/default/files/2019-05/JBI\\_Critical\\_Appraisal-Checklist\\_for\\_Systematic\\_Reviews2017\\_0.pdf](https://jbi.global/sites/default/files/2019-05/JBI_Critical_Appraisal-Checklist_for_Systematic_Reviews2017_0.pdf)); dahil edilme kriterlerini karşılayan tanımlayıcı araştırmalar seçildi. Değerlendirmeler, iki araştırmacı tarafından (YK ve MA) bağımsız olarak gözden geçirildi.

## Arařtırmacıların Rolü

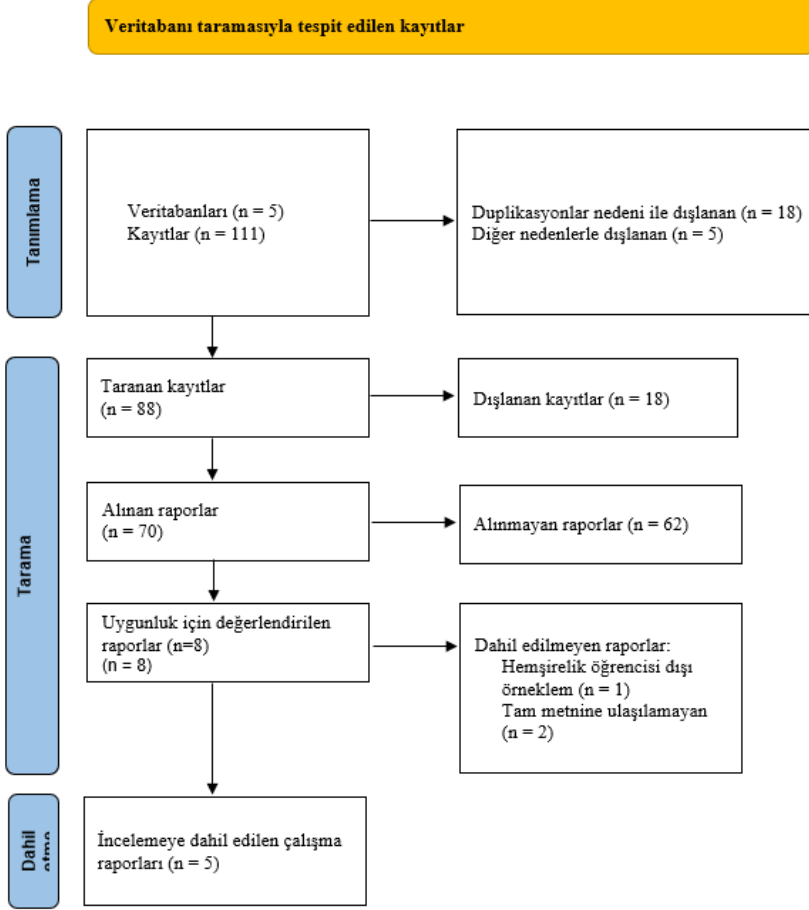
Uygunluk kriterlerine göre, iki arařtırmacı (YK ve MA) bağımsız olarak başlık ve özetleri okuyarak ilgisiz çalışmalarını eledi. Konu ile ilgili olan tam metin makaleler kayıt edildi ve her iki arařtırmacı (YK ve MA) tarafından bağımsız olarak eleştirel bir şekilde incelendi. Veri çıkarma veya çalışma seçiminde herhangi bir tutarsızlık durumunda her iki arařtırmacı (YK ve MA) tarafından makalelerin çalışmaya alınıp alınmayacağı tartışıldı. İki arařtırmacının (YK ve MA) incelemeleri sonucu, verileri tablo halinde sunmak için ilgili başlıklara karar verildi: makale adı, yayın yılı ve yazarlar, çalışmanın yapıldığı ülke, arařtırma türü, örneklem özellikleri, istismar türü, kullanılan ölçüm araçları ve elde edilen sonuçlar.

## Arařtırmanın Etik Yönü

Veri tabanlarında erişime açık olan arařtırmalar, örnekleme dahil edildiği için herhangi bir etik kurul iznine gerek duyulmadan arařtırma gerçekleştirildi.

## Verilerin Toplanması

Tarama motorlarında “abuse”, “nursing student”, “istismar”, “hemşirelik öğrencisi” kelimeleri yazılarak toplam 111 sonuca ulaşıldı. Bu makalelerin 5’i başlıkları ve özetleri arařtırma konusu ile ilgili olmadığı için, 18’si duplikasyon nedeniyle, 80’i arařtırma konusu ile ilişkili bulunmadığı için, 2’si tam metnine ulaşamadığı için, 1’i hemşirelik öğrencisi dışı örneklem olduğu için dışlandı. Bu derlemede 5 makalenin incelenmesine karar verildi (Şekil 1).



**Şekil 1.** Çalışmaların seçilmesi ve dışlanmasına ilişkin akış şeması (PRISMA 2020'ye göre)(Page ve ark. 2021)

## BULGULAR

Beş makalenin dahil edildiği bu derlemede; tanımlayıcı (n=1), kesitsel (n=3) ve karma desenli (n=1) araştırmalar incelendi. Çalışmalar Türkiye, Nijerya, Suudi Arabistan, Güney Afrika ve Avustralya'da yapılmıştır. İncelenen araştırmaların örneklemeleri tamamen hemşirelik öğrencilerinden oluşmaktadır. Derlemede incelenen araştırmaların örneklem sayısı en az 54 en fazla ise 448 hemşirelik öğrencisinden oluşmuştur. Çalışmalar Tablo 1' de sunuldu.

**Tablo 1.** Hemşirelik öğrencilerinin maruz kaldığı istismar durumlarını gösteren çalışmalarının özellikleri

Makale ve Yılı	Çalışmanın Yapıldığı Ülke	Araştırma Türü	Örneklem Özellikleri	İstismar Türü	Kullanılan Ölçüm Araçları	Elde Edilen Sonuçlar
Er ve ark. 2022 Associations between knowledge level and attitudes towards cyber-dating abuse and dating violence in nursing students.	Türkiye	Tanımlayıcı-Kesitsel	Hemşirelik Öğrencisi n=448	Flört İstismarı	Kişisel Bilgi Formu (Personal Information Form) Flört Şiddeti Bilgi Formu (The Dating Violence Knowledge Form) Flört Şiddeti Ölçeği (The Dating Violence Scale) Siber Flört İstismarı Anketi (The Cyber-Dating Abuse Questionnaire)	On katılımcıdan biri (%11,2) flört şiddetine maruz kalmıştır. Katılımcıların Flört şiddeti bilgi düzeyleri yüksektir ve flört istismarı onaylanmamaktadır. Katılımcıların flört şiddeti bilgi düzeyleri arttıkça siber flört istismarı uygulama ve maruz kalma durumları azalmaktadır.
Anikwe ve ark. 2021 Burden of Intimate Partner Violence among Nurses and Nursing Students in a Tertiary Hospital in Abakaliki, Ebonyi State, Nigeria.	Nijerya	Kesitsel	Hemşirelik Öğrencisi n= 460	Flört İstismarı	Yapılandırılmış soru formu (Structured questionnaire) Birleşik suistimal ölçeği (Composite Abuse Scale)	Hemşirelik öğrencilerinin %48.2'si, hemşirelerin %58.7'si flört istismarına maruz kalmaktadır. En yaygın flört istismar türü hemşirelik öğrencilerinde duygusal istismar (küçümseme, suçlama, engelleme), hemşirelerde ciddi kombine istismardır (tecavüz, alıkoyma, silahla tehdit).



<p><b>Shdaifat, Al Amer, ve Jamama, 2020</b> Verbal abuse and psychological disorders among nursing student interns in KSA.</p>	Suudi Arabistan	Kesitsel	Hemşirelik Öğrencisi n=54	Sözlü İstismar	<p>Sözlü İstismar Anketi (Verbal Abuse Questionnaire)</p> <p>Depresyon, Anksiyete, stres ölçeği (Depression Anxiety Stress Scales)</p>	<p>Katılımcıların %55'i klinik uygulamalarda en az bir kez sözlü istismara maruz kalmıştır. Sözlü istismar karşısında "görmezden gelme" ve "bunalmış hissetme" en sık yaşanan duygusal tepkidir. Sözlü istismarda bulunan kişi ile iletişimi sonlandırma ise davranışsal tepki olarak bildirilmiştir.</p>
<p><b>Birks ve ark., 2018</b> A 'rite of passage?': Bullying experiences of nursing students in Australia.</p>	Avustralya	Kesitsel	Hemşirelik Öğrencisi n=430	Zorbaklık ve Taciz	<p>Öğrenci Klinik Uygulama Zorbaklık Deneyimi Anketi (Student Experience of Bullying During Placement)</p>	<p>Öğrenciler klinik uygulama esnasında sıklıkla sözlü, ırksal, fiziksel ve cinsel taciz istismarına uğradıklarını bildirmiştir. Öğrenciler uğradıkları istismar sonucunda kaygı, panik atak, fiziksel belirtiler, güven ve benlik saygısı kaybı yaşamışlardır.</p>
<p><b>De Villiers, Mayers ve Khalil, 2014</b> Pre-registration nursing students' perceptions and experiences of violence in a nursing education institution in South Africa</p>	Güney Afrika'nın Western Cape Bölgesi	Karma Method	Hemşirelik Öğrencisi n=223	Şiddet/ İstismar Algıları ve Gözlemlenen/ Deneyimlenen Şiddet Türleri	<p>Yapılandırılmış soru formu (üç bölümden oluşan)</p>	<p>Öğrencilerin sözlü- psikolojik istismar, ayrımcılık, cinsel istismar vb. davranışlara maruz kaldıkları ve bu durumdan ciddi oranda etkilendikleri ortaya konmuştur</p>

## TARTIŞMA

Hemşirelik öğrencilerinin maruz kaldığı istismar durumlarının incelenmesine yönelik gerçekleştirilen bu derlemede 2013-2022 yılları arasında yayınlanan 1 tanımlayıcı, 3 kesitsel ve 1 karma desenli araştırma incelendi.

Üniversite öğrencileri, yaşadıkları ve diğer öğrencilerle etkileşime girdikleri sosyal ortamlar nedeniyle flört şiddeti açısından risk altındaki bir nüfustur (Duval ve ark., 2020). Araştırmalar, üniversite çağındaki kişilerin (18-24 yaş arası) genel yetişkin nüfusa kıyasla en yüksek flört şiddeti yaygınlığına sahip olduğunu göstermektedir (Ameral ve ark., 2020; Cantor ve ark., 2021). Bu çalışmanın bulgularında da öğrencilerin maruz kaldığı istismar türleri arasında; flört istismarı (n=2), sözlü istismar (n=1), zorbalık ve taciz (n=1), şiddet türü (n=1) olarak tespit edildi (Tablo 1). Literatürle uyumlu çıkan bu sonuçlar yorumlandığında hemşirelik bölümlerinde en sık flört istismarına maruz kalmaları, öğrencilerinin büyük bir çoğunluğunun kadınlardan oluşmasına bağlı olmuş olabileceğini göstermektedir.

İstismarın hemşirelik öğrencileri üzerinde olumsuz etkileri bulunmakta olup sözlü istismar ve zorbalığın klinik performans ve duygular üzerindeki olumsuz etkilerinin fiziksel şiddete göre daha fazla oluşu dikkate değer bir konu olmaktadır. Bu çalışma kapsamında değerlendirilen makalelerde ele alınan istismar türleri karşısında öğrenciler tarafından “görmezden gelme”, “bunalmış hissetme” ve “sözlü istismarda bulunan kişi ile iletişimi sonlandırma” en sık yaşanan tepkiler olduğu görülmektedir. Hemşirelik öğrencilerine yönelik bu istismarlar, hem psikolojik yönden zarara neden olmakta hem de klinik performanslarını da etkileyerek hasta bakımının kalitesini azaltabilmektedir (Cheung ve ark., 2019). Bununla birlikte, şiddet kurbanı olan hemşirelik öğrencilerinde mesleği bırakma düşüncesi ve davranışı daha fazla gelişebilmekte ve bunun sonucunda da meslekten ayrılmalar ilerleyen dönemlerde hemşire yetersizliğinin nedeni olabilmektedir (Laschinger ve ark., 2009). Ayrıca bu çalışma bulgularında istismarla karşılaşan öğrencilerin sıklıkla kaygı, panik atak, güven ve benlik saygılarında azalma gibi ciddi anlamda zarar gördükleri görülmektedir. Bu bulgular literatür ile benzerlik göstermektedir. Magnavita ve Heponiemi (2011) çalışmalarında istismara uğrayan öğrencilerin benlik saygısında ve motivasyonlarında azalma olduğunu bildirmişlerdir.

İstismarın hemşirelik öğrencileri üzerindeki olumsuz etkileri göz önünde bulundurulduğunda, alınacak önlemlerin belirlenmesi ve öncelikle şiddetin ortadan kaldırılması amacıyla sorunun tanımlanması önem kazanmaktadır. Bu çalışmanın bulguları, istismara ilişkin bilgi düzeyi yüksek olan öğrencilerin istismara maruz kalma durumlarının azaldığını göstermektedir. Bu anlamda istismar konusunun ders içeriklerine eklenmesinin gerekliliği ortaya çıkmaktadır. Hemşirelik öğrencilerinin istismara ilişkin bilgi düzeyi ve farkındalığının artırılması, gelecekte hem sağlık bakımı verdikleri bireyler hem de kendi güvenlikleri açısından önem arz

etmektedir. Ayrıca bu çalışmanın bulgularında istismar edilen öğrencilere yönelik güçlendirici girişimlerin planlanmadığı görülmektedir. Bu nedenle istismara maruz kalan olan öğrencilere yönelik koruma hizmetlerinin de planlanmasının önemli ve gerekli olduğu açıktır.

### Araştırmanın Sınırlılıkları

Bu sistematik derlemenin sınırlılığı beş veri tabanının kullanılarak çalışmaların taranmasıdır. Ayrıca sadece tam metnine ulaşılabilen ve Türkçe ya da İngilizce dillerinde yazılan makalelerin derlemeye alınması da araştırmanın sınırlılığını oluşturmaktadır.

## SONUÇ

Öğretim ortamında maruz kalınan istismar, bireyin yetişkin yaşam deneyimlerini en az çocuklukta anne-babanın istismarı kadar etkilemektedir (Başar, 2013; Tomison & Tucci, 1997). Bu yönüyle eğitim ortamları öğrenciler açısından istismar için bir risk faktörü haline gelebilmektedir (Shumba, 2011). Bu nedenle, mevcut bilgilere dayanarak, eğitim ortamlarında yetişen öğrencilerin karşılaştıkları ve uzun süre etkisinde kaldıkları istismar durumlarının belirlenmesine ihtiyaç vardır. Bu derlemede, hemşirelik öğrencilerinin karşılaştığı istismar türleri arasında flört istismarı, sözlü istismar, zorbalık, şiddet ve taciz olduğunu gösteren 5 çalışma değerlendirilmiş olup öğrenci hemşirelerin en çok duygusal istismara maruz kaldıkları ve psikolojik olarak etkilendikleri sonucuna varıldı.

### Öneriler

Hemşirelik öğrencilerinin eğitim ortamlarında maruz kaldığı istismarı inceleyen çalışmaların sınırlı olduğu görülmektedir. Literatürde istismar ile ilgili yapılan çalışmalar özellikle kadınlar ve çocuklar üzerinde yoğunlaşmaktadır. Hemşirelik öğrencilerinin maruz kaldığı istismar türlerini, düzeylerini ve biçimini, duygusal ve davranışsal tepkilerini belirlemek önemlidir. Bu nedenle yapılacak çalışmalarda duygusal istismarın kaynakları incelenmeli, duygusal istismar düzeyi yüksek olan öğrenciler belirlenmeli ve psikososyal destek sağlanmalıdır. Hemşirelik eğitimcileri ve öğrencilerin için istismar konusunda bilgilendirici çalışmalar uygulanmalıdır.

### Çıkar Çatışması

Yazarlar, bu makale ile ilgili herhangi bir potansiyel çıkar çatışması olmadığını beyan etmektedirler.

## Yazar Katkı Oranları

Çalışmanın Tasarlanması (Design of Study): YK(%60), MA(%40)

Veri Toplanması (Data Acquisition): YK(%50), MA(%50)

Veri Analizi (Data Analysis): YK(%50), MA(%50)

Makalenin Yazımı (Writing Up): YK(%60), MA(%40)

Makale Gönderimi ve Revizyonu (Submission and Revision): MA(%100)

## KAYNAKÇA

- Ameral, V., Palm Reed, K. M., & Hines, D. A. (2020). An analysis of help-seeking patterns among college student victims of sexual assault, dating violence, and stalking. *Journal of Interpersonal Violence, 35*(23-24), 5311-5335. <https://doi.org/10.1177/0886260517721169>
- Anikwe, C. C., Umeononihu, O. S., Anikwe, I. H., Ikeoha, C. C., Eleje, G. U., Ewah, R. L., ... & Chigozie, O. F. (2021). Burden of intimate partner violence among nurses and nursing students in a tertiary hospital in Abakaliki, Ebonyi State, Nigeria. *SAGE Open Nursing, 7*, 23779608211052356. <https://doi.org/10.1177/23779608211052356>
- Barroso-Corroto, E., Cobo-Cuenca, A. I., Laredo-Aguilera, J. A., Santacruz-Salas, E., Pozuelo-Carrascosa, D. P., Rodríguez-Cañamero, S., ... & Carmona-Torres, J. M. (2023). Dating violence, violence in social networks, anxiety and depression in nursing degree students: A cross-sectional study. *Journal of Advanced Nursing, 79*(4), 1451-1463. <https://doi.org/10.1111/jan.15170>
- Beutel, M. E., Tibubos, A. N., Klein, E. M., Schmutzer, G., Reiner, I., Kocalevent, R. D., & Brähler, E. (2017). Childhood adversities and distress-The role of resilience in a representative sample. *PLoS One, 12*(3), e0173826. <https://doi.org/10.1371/journal.pone.0173826>
- Birks, M., Budden, L. M., Biedermann, N., Park, T., & Chapman, Y. (2018). A 'rite of passage?': Bullying experiences of nursing students in Australia. *Collegian, 25*(1), 45-50. <https://doi.org/10.1016/j.collegn.2017.03.005>
- Branstetter, S. A., Bower, E. H., Kamien, J., & Amass, L. (2008). A history of sexual, emotional, or physical abuse predicts adjustment during opioid maintenance treatment. *Journal of Substance Abuse Treatment, 34*(2), 208-214. <https://doi.org/10.1016/j.jsat.2007.03.009>
- Cantor, N., Joppa, M., & Angelone, D. J. (2021). An examination of dating violence among college student-athletes. *Journal of Interpersonal Violence, 36*(23-24), NP13275-NP13295. <https://doi.org/10.1177/0886260520905545>
- Carmona-Torres, J. M., Recio-Andrade, B., & Rodríguez-Borrego, M. A. (2017). Intimate partner violence among health professionals: distribution by autonomous communities in Spain. *Revista da Escola de Enfermagem da USP, 51*. <https://doi.org/10.1590/s1980-220x2016049803256>
- Celik, S. S., & Bayraktar, N. (2004). A study of nursing student abuse in Turkey. *Journal of Nursing Education, 43*(7), 330-336. <https://doi.org/10.3928/01484834-20040701-02>
- Cheung, K., Ching, S. S., Cheng, S. H. N., & Ho, S. S. M. (2019). Prevalence and impact of clinical violence towards nursing students in Hong Kong: a cross-sectional study. *BMJ Open, 9*(5), e027385. <https://doi.org/10.1136/bmjopen-2018-027385>
- de Villiers, T., Mayers, P. M., & Khalil, D. (2014). Pre-registration nursing students' perceptions and experiences of violence in a nursing education institution in South Africa. *Nurse Education in Practice, 14*(6), 666-673. <https://doi.org/10.1016/j.nepr.2014.08.006>
- Duval, A., Lanning, B. A., & Patterson, M. S. (2020). A systematic review of dating violence risk factors among undergraduate college students. *Trauma, Violence, & Abuse, 21*(3), 567-585. <https://doi.org/10.1177/1524838018782207>
- Er, S., Murat, M., Yılmaz, S., & Buzlu, S. (2022). Associations between knowledge level and attitudes towards cyber-dating abuse and dating violence in nursing students. *Nurse Education Today, 119*, 105551. <https://doi.org/10.1016/j.nedt.2022.105551>
- Ersanlı, K., Yılmaz, M., & Özcan, K. (2013). Algılanan duygusal istismar ölçeği (adiö): geçerlik ve güvenilirlik çalışması. *Ondokuz Mayıs University Journal of Education Faculty, 32*(1). Retrieved from <https://dergipark.org.tr/en/pub/omuefd/issue/20246/2>

- Gandhi, S., Poreddi, V., Nikhil, R. S., Palaniappan, M., & Math, S. B. (2018). Indian novice nurses' perceptions of their role in caring for women who have experienced intimate partner violence. *British Journal of Nursing*, 27(10), 559-564. <https://doi.org/10.12968/bjon.2018.27.10.559>
- Gorman, D., Cuadra, A. R., Perez, M. H., Zaplana, I. S., Martin, D. R., Bujosa, N. T., ... & Hossain, D. (2016). Preparation of Australian and Spanish nursing students for intimate partner violence. *Journal of Nursing Education and Practice*, 6(12), 131-135. <https://doi.org/10.5430/jnep.v6n12p131>.
- Gotschall, T. (2021). EndNote 20 desktop version. *Journal of the Medical Library Association: JMLA*, 109(3), 520.
- Happer, K., Brown, E. J., & Sharma-Patel, K. (2017). Children's resilience and trauma-specific cognitive behavioral therapy: Comparing resilience as an outcome, a trait, and a process. *Child Abuse & Neglect*, 73, 30-41. <https://doi.org/10.1016/j.chiabu.2017.09.021> [https://jbi.global/sites/default/files/201905/JBI\\_Critical\\_AppraisalChecklist\\_for\\_Systematic\\_Reviews2017\\_0.pdf](https://jbi.global/sites/default/files/201905/JBI_Critical_AppraisalChecklist_for_Systematic_Reviews2017_0.pdf). Erişim Tarihi:22.01.2024 <http://www.prisma-statement.org/>. Erişim Tarihi:22.01.2024
- Kerman, K. T., & Ozturk, F. O. (2022). An examination of gender stereotypes, ambivalent sexism, and dating violence as potential predictors of nursing students' beliefs about intimate partner violence: A cross-sectional correlational study. *Nurse Education in Practice*, 62, 103346. <https://doi.org/10.1016/j.nepr.2022.103346>
- Kim, C., & Ferrareso, R. (2023). Examining technology-facilitated intimate partner violence: A systematic review of journal articles. *Trauma, Violence, & Abuse*, 24(3), 1325-1343. <https://doi.org/10.1177/15248380211061402>
- Laschinger, H. K. S., Finegan, J., & Wilk, P. (2009). New graduate burnout: the impact of professional practice environment, workplace civility, and empowerment. *Nursing Economic\$, 27(6)*.
- Magnavita, N., & Heponiemi, T. (2011). Workplace violence against nursing students and nurses: an Italian experience. *Journal of Nursing Scholarship*, 43(2), 203-210. <https://doi.org/10.1111/j.1547-5069.2011.01392.x>
- Page, M. J., McKenzie, J. E., Bossuyt, P. M., Boutron, I., Hoffmann, T. C., Mulrow, C. D., ... & Moher, D. (2021). The PRISMA 2020 statement: an updated guideline for reporting systematic reviews. *International Journal of Surgery*, 88, 105906
- Patrick, L., & Jackson, L. (2021). The role of nurses in recognising and responding to violence against women. *Journal of Clinical Nursing*, 31(7-8), E8-E10. <https://doi.org/10.1111/jocn.16147>
- Shdaifat, E. A., Al Amer, M. M., & Jamama, A. A. (2020). Verbal abuse and psychological disorders among nursing student interns in KSA. *Journal of Taibah University Medical Sciences*, 15(1), 66. <https://doi.org/10.1016/j.jtumed.2019.12.007>
- Tomison, A. M., & Tucci, J. (1997). Emotional abuse: The hidden form of maltreatment. Australian Institute of Family Studies, for National Child Protection Clearing House.