



# Giresun Kalesi'nin Gülez ve Rekreasyon Performans-Kapasite Analiz Yöntemlerine Göre Rekreasyonel Değerlerinin Belirlenmesi

## Determination of Recreational Values of Giresun Castle According to Gülez and Recreation Performance-Capacity Analysis Methods

Cemile KOCA<sup>1</sup>   
Musa GENÇ<sup>2</sup> 

<sup>1</sup>Atatürk Üniversitesi, Sosyal Bilimler Enstitüsü Coğrafya Anabilim Dalı, Erzurum, Türkiye  
<sup>2</sup>Iğdır Üniversitesi, Turizm Fakültesi, Iğdır, Türkiye



Geliş Tarihi/Received: 05.01.2022  
Kabul Tarihi/Accepted: 28.02.2023  
Yayın Tarihi/Publication Date: 21.06.2023

Sorumlu Yazar/Corresponding Author:  
Cemile KOCA  
E-mail: kocacemile10@gmail.com

Atıf: Koca, C., & Genç, M. (2023). Giresun Kalesi'nin Gülez ve rekreasyon performans-kapasite analiz yöntemlerine göre rekreasyonel değerlerinin belirlenmesi. *Journal of Literature and Humanities*, 70, 68-84.

Cite this article as: Koca, C., & Genç, M. (2023). Determination of recreational values of giresun castle according to gülez and recreation performance-capacity analysis methods. *Journal of Literature and Humanities*, 70, 68-84.



Content of this journal is licensed under a Creative Commons Attribution-NonCommercial 4.0 International License.

### ÖZ

Sanayi devrimi sonucunda meydana gelen aşırı endüstrileşme, kentleşme ve doğal hayattan uzaklaşma ekolojik dengede sıkıntılar meydana getirmiştir. İnsan gücüne dayalı iş kaynaklarının toplumda meydana getirdiği stres ve yorgunluk hali önceden de var olan rekreasyon etkinliklerine katılımı artırmış ve ihtiyaç haline getirmiştir. Bu durumun en acı örneğini ise 2020 yılında tüm dünyayı çepre çevre saran Covid-19 virüsü salgınında evlere kapandıkça yaşadığımız sıkıntılarla görmekteyiz. Bu nedenle rekreasyona uygun açık alanların potansiyellerini ve bu potansiyelin kapasitesi ile sağlanacak performans değerlerinin de bilinmesi, rekreasyon alanlarının faaliyetlerinin çeşitlendirilmesini sağlayacaktır. Rekreasyon potansiyeli tespitinde, ülkemizde neredeyse kullanılan tek yöntem Gülez yöntemi olması sebebiyle temel ölçek olarak kullanılmıştır. Giresun şehrinde, halkın en çok tercih ettiği kent içi rekreasyon alanlarından olan ve bugüne kadar rekreasyon potansiyelleri çalışılmamış Giresun Kalesi rekreasyon alanı çalışılmak üzere belirlenmiştir. 390 katılımcı ile yapılan anket verileri kullanarak temel istatistik işlemlerle "rekreasyon alanı kapasite ve performans analizi" hazırlanmıştır. Giresun Kalesi için; rekreasyon potansiyeli, kapasitesi ve performans değerleri sırasıyla, % 73, % 85, % 50 olarak hesaplanmıştır. Bu değerlere bakıldığında, potansiyel ve kapasite mevcut olduğu halde toplumun kendisine sunulmasını beklediği rekreasyonel olanakların kullanılmadığını ortaya koymaktadır. Başka bir deyişle Kale, halkın beklediği rekreasyon performans düzeyine ulaşamamıştır.

**Anahtar Kelimeler:** Rekreasyon Potansiyeli, Gülez Yöntemi, Giresun Kalesi, Rekreasyon Kapasitesi ve Performansı

### ABSTRACT

Excessive industrialization, urbanization and alienation from natural life, which occurred as a result of the industrial revolution, have created problems in the ecological balance. The stress and tiredness caused by the work resources based on human power in the society has increased the participation in the previously existing recreational activities and made it a necessity. We see the most painful example of this situation with the difficulties we experienced as we closed to homes in the Covid-19 virus epidemic that surrounded the whole world in 2020. For this reason, the potentials of open areas suitable for recreation and the performance values to be provided with the capacity of this potential will ensure the activities of the recreation areas. In the detection of recreation potential, the only method used in our country is used as a basic scale due to the fact that the only method is used. In the city of Giresun, the most preferred urban recreational areas of the public are determined to be studied in the recreational area of the presence of recreational potentials to date. Using the survey data with 390 participants, "Recreation Area Capacity and Performance Analysis" was prepared by basic statistical procedures. For Giresun Castle; recreational potential, capacity and performance values were calculated as 73%, 85% and 50%, respectively. From these values, reveals that there is no recreational possibilities that the society expects to be submitted to him, although potential and capacity is present. In other words, Kale could not reach the recreational performance level expected by the public.

**Keywords:** Recreation potential, Gülez Method, Giresun Castle, Recreation Capacity and Performance

## Giriş

Sanayi devrimi sonucunda meydana gelen aşırı endüstrileşme, kentleşme ve doğal hayattan uzaklaşma ekolojik dengede sıkıntılar meydana getirmiştir. Kırsaldan uzaklaşıp kentlere mahkûm olan çağımız insanının, nüfusta meydana gelen artışlara paralel olarak gelişen kentsel sıkışıklık, toplumsal sıkıntılar, kişisel yükümlülükler, ve yaşamın monoton hale gelmesi gibi çeşitli olumsuzluklarla maruz kalmaktadır. İnsanların bu olumsuz koşulların etkisinden çıkıp, yenilenebilmesi, beden ve ruh sağlığına tekrar kavuşması ve özünde mutlu olabilmesi için özellikle gelişmiş ülkelerde rekreasyonel etkinliklere önemli bir yönelim vardır. Dolayısıyla açık ve kapalı rekreasyon alanları günümüz insanının olmazsa olmazlarından biri haline gelmiştir. Köyden uzaklaşmış eli toprağa değmeyen ve yabanıl olan her şeyi tehlikeli kabul edip doğadan uzaklaştırılmış insanı, habitatı ile buluşturan ve çeşitli rekreasyonel faaliyetlere olanak sağlayan rekreasyon faaliyetlerinin bilhassa ekoturizmin ne kadar önemli olduğu, dünyayı etkisi altına alan Covid-19 salgını ile de bir kere daha ortaya çıkmıştır.

Sevil (2012, s. 14) rekreasyonun bireylerin kişiliklerini, sosyal ilişkilerini ve yeteneklerini geliştirdiğini vurgulayıp, rekreatif faaliyetlere katılan ve katılmayan/katılamayan insanlar arasında, sağlık, çevre ve kanunlara karşı tavır ve tutumlarda farklılık görüldüğünü belirtmekte, stres gibi günlük yaşamı etkileyen faktörleri azaltan rekreasyonun; fiziksel, toplumsal ve psikolojik faydalarının oluşunun altını çizmektedir. Öyle ki, insan gücüne dayalı iş kaynaklarının toplumda meydana getirdiği stres ve yorgunluğun, rekreasyon etkinliklerine katılım ile daha düşük seviyelerde tutulabileceği aşıkardır.

Kelime anlamı canlandırmak, dinlendirmek, eğlendirmek olan "recreate" fiilinden türetilen rekreasyon kavramı; Türk Dil Kurumu (2021) tarafından «insanların boş zamanlarında, eğlence ve spor amacı ile gönüllü olarak katıldıkları etkinlikler» şeklinde tanımlanırken; çok sayıda araştırmacı da, yayınlarında tanımlamışlardır. Bunlardan üçü aşağıda verilmiştir:

Güleç (1990, s. 132)'e göre "dinlenmek ve yeniden canlılık kazanmak amacıyla, genellikle boş zamanlar içinde yapılan etkinlikler rekreasyon olarak adlandırılmaktadır." Balcı ve İlhan (2006, s. 12)'a göre rekreasyon, kişilere farklı bir ortam sunan ve zorluklara karşı farklı deneyimler kazandırabilen faaliyetleri içerir. Genç (2017, s. 3)'in tanımında "Rekreasyon, bir bireyin fiziksel ve düşünsel olarak dinlenmek ve enerji toplayıp yenilenmek için, boş zamanında (leisure time), öz iradesiyle, kültürel birikimine göre, var olan imkânları çerçevesinde ve ticari hiçbir beklentisi olmadan, kapalı (indoor recreation) veya açık alanda (outdoor recreation) gerçekleştirdiği aktivitelerin tamamını içerir."

Açık hava rekreasyon alanlarının ne düzeyde bir potansiyele sahip oldukları o alana yapılacak olan yatırım ve planlamalar için önemli bir konudur. Eğlen-dinlen-yenilen alanlarında rekreasyon potansiyeli biliniyorsa, sürdürülebilir bir yönetimle gelecek kuşaklara aktarımının kolaylaştığı da bilinmektedir (Caner, 2018, ss. 33-34). Bu durumu saptamak için geliştirilen birçok değerlendirme yöntemi bulunmaktadır. Bunlardan biri de Güleç (1990, ss. 133-139) tarafından ülkemiz koşullarına uygun bir şekilde geliştirilen "Orman İçi Rekreasyon Potansiyelinin Saptanması" yöntemidir. Bu hususta Güleç yönteminin kullanıldığı çalışmalar incelenmiş ve bunlardan birkaçı aşağıda verilmiştir:

Birinci ve ark. (2016, ss. 285-294) tarafından Limni Gölü Tabit Parkı'nın rekreasyon potansiyeli ve Göl'ün mevcut potansiyel durumuna ilaveten hangi niteliklere sahip olduğu veya olacağı belirlenmiştir; Surat (2017, ss. 247-257) Deriner Baraj Gölü ve yakın çevresinin rekreasyon potansiyelini değerlendirmiş ve alan için kullanım önerileri geliştirmiştir; Birinci ve ark. (2017, ss. 461-477) Bulut (Tar) Şelalesi Tabiat Anıtı'nın mevcut ve gelecekteki rekreasyonel değerini ortaya koyarak sürdürülebilir turizm açısından değerlendirmiştir; Gül ve Yılmaz (2019, ss. 318-344) Samsun şehrinin kıyı şeridinin rekreasyon potansiyelini belirlemiştir.

Güleç yönteminin kullanıldığı ve burada kısaca bahsedilen çalışmalar incelendiğinde araştırmacıların, yöntemin değerlendirme sonucuna ilaveten, saha içerisinde potansiyele etki edebilecek başka faktörleri (yapılabilir/yapılabilecek aktiviteler gibi) açıklamak durumunda kaldıkları gözlemlenmiştir. Ayrıca Güleç metodunda yer alan parametreler, günümüzde sürekli bir değişim halinde bulunan sosyo-ekonomik koşullar düşünüldüğünde, insanların bir rekreasyon alanından bekledikleri niteliklere net cevap vermeyebilmektedir. Örneğin; iklim ve ulaşım rekreasyon için çok önemli parametreler olmanın yanı sıra artık tek başlarına bir çekici veya itici unsurlar değillerdir. Bunların yanında yeni rekreasyon aktiviteleri gibi farklı beklentilerde oluşmaktadır. Dolayısıyla yapılan çalışmalarda yer alan değerlendirmelerin ve insanların rekreatif ihtiyaçlarının daha net değerler koyabilmesi için bu çalışmanın gerekli olduğuna kanaat getirilmiştir. Böylelikle Güleç (1990, ss. 133-139) rekreasyon potansiyeli belirleme formunun yanı sıra rekreasyon performansı ve rekreasyon kapasitesi değerlendirme formu geliştirilmiştir.

Rekreasyon potansiyeli, performansı ve kapasitesi kavramlarını sade bir şekilde tanımlamak gerekirse; rekreasyonel aktivitelerde değerlendirilmek üzere ayrılmış, ticari maksatlarla müdahale görmemiş (bakir) veya müdahale edilmiş fakat doğal halini kaybetmemiş yahut doğallığını büyük ölçüde hatta tamamen kaybetmiş bir alanın bizlere rekreasyonel anlamda sağlayabileceği değer "rekreasyon potansiyeli"dir. Rekreasyona ayrılmış alanlardan herhangi birini, sürdürülebilir yönetim anlayışından kesinlikle ödün vermeden, elimizdeki imkanlarla işleyip rekreasyona sunabildiğimiz hali, sözkonusu alanın "rekreasyon performansı"nı ifade eder. Bir rekreasyon alanından, yüksek bilgi, ekonomik güç, üst düzey teknik ve teknolojik koşullar mevcut olsa da, sürdürülebilir turizm ilkelerine bağlı kalınarak rekreasyonel amaçlarla faydalanabilme düzeyimiz de alanın "rekreasyon kapasitesini" gösterir.

Bir yerin rekreasyonel potansiyeli düşükse, başka bir ifade ile % 45 ve daha az çıkmışsa, kapasitemiz ne kadar iyi olursa olsun, o alanı, toplumun değişen rekreasyonel ihtiyaçlarının çoğunluğunu karşılayacak bir kuruluşa (rekreasyonel performans) getirmek her zaman mümkün olmayabilir. Çünkü bir yerin mekansal çeşitliliği az veya işletmenin ekonomik gücü sınırlı ise, o yerin rekreasyon performansı her zaman düşük kalacaktır. Rekreasyon potansiyeli düşük alanları, işletme kapasitesini azami ölçüde kullanarak (misal özel bitkilendirme teknik ve yöntemlerinde gerekli makine, alet ve edevatı kullanıp, yeşil doku tesisini azamiye çıkarıp) rekreasyon alanı haline getirilebilir ve ilk haline göre kesinlikle çok çok daha estetik bir görünüme kavuşturulabilir. Fakat söz konusu sahada ne yapılırsa yapılsın, rekreasyon potansiyeli doğal olarak yüksek bir alanda tesis edilen estetik görünüm hiçbir zaman yakalanamaz. Zira; İnsanoğlu, doğada bulduğu sıcaklığı, ne kadar güzel olursa olsun yapay da bulamamaktadır. Belirtilen nedenlerden dolayı bu çalışma, bir yere ait daha doğru sonuçlar elde edebilmek için rekreasyon potansiyeli, rekreasyon performansı ve kapasitesi değerlendirme formlarının entegre kullanımı önermektedir.

## Araştırmanın Amacı ve Yöntemi

Kent içinde mevcut veya sınırlarına komşu alanlarda bulunan; park, bahçe, yol ağaçları, koruluklar ve mezarlıklardan ağaçlık ve koruluk olarak kabul edilenler, ev bahçelerindeki her türlü peyzaj düzenleme alanında kullanılmış otsu, odunsu yeşil doku topluca kent ormanını oluşturur. Kent ormanı niteliğine sahip olan, tarihi ve kültürel miras özellikleri ile dikkat çeken Giresun Kalesi için yapılmış rekreasyon çalışmaları incelenmiş ve bu saha için yeterli bir araştırma yapılmadığı gözlemlenmiştir. Bu nedenlerle araştırma sahası olarak belirlenen Kalenin hem Gülez yöntemi ile hem de Koca ve Genç tarafından geliştirilen "Rekreasyon Alanlarında Performans ve Kapasite Analiz Yöntemi" ile değerlendirilmesi amaçlanmıştır. Bu çalışma sayesinde arkeolojik sit alanı olan Giresun Kalesi'nin rekreasyon açısından taşıdığı potansiyel değer ne kadar, kaynakları ne ölçüde doğru değerlendiriliyor ve neler yapılabilir sorularına cevaplar bulunarak yapılacak olan yatırımlara ve yapılacak her türlü çalışmaya katkı sağlayacaktır. Aynı zamanda "Rekreasyon Alanlarında Performans ve Kapasite Analiz Yöntemi" ile değerlendirilmiş ilk çalışma olacaktır.

Giresun Kalesi'nin rekreasyon potansiyelinin belirlenmesi için 1990 yılında Gülez tarafından geliştirilen ve halen kullanılmakta olan "orman içi rekreasyon potansiyelinin saptanması" yöntemi (Ek-1) kullanılmıştır. Rekreasyon kapasitesi ve performansını belirlemek için ise Gümüş & Alay Özgül (2017, s. 871) ile Yalçinyavuz & Yılmaz (2016, ss. 341-344)'ın çalışmalarından istifade edilerek anket formu (Ek-2) geliştirilmiş ve bu anketin verileri Giresun kent içi ve çevresinde, halka açık rekreasyon alanlarında, rekreasyon aktivitelerine katılan kişiler arasından rastgele seçilen (17 yaş (üniversiteye yeni başlayan öğrencilerinde dahil edebilmesi açısından) ve üstü) 390 katılımcıya yöneltilen, çoktan seçmeli ve açık uçlu sorularla elde edilmiştir. Anketin uygulanacağı katılımcı sayısı için ise Türkiye İstatistik Kurumu (TÜİK) 2019 yılı Giresun nüfusu (448.400) istatistik verileri esas alınıp, Yamane (2001) tarafından hazırlanan, aşağıdaki katılımcı sayısı belirleme formülü kullanılmıştır. Anket formundan (Ek-2) alınan bilgiler doğrultusunda yapılan istatistiksel işlemlere göre de "Rekreasyon Performans ve Kapasite Analiz Yöntemi" oluşturulmuştur.

$$\text{Formül: } n = (Nz^2pq) / (Nd^2 + z^2pq)$$

n= Örneklem sayısı

N= Araştırma evreni

z= Güvenilirlik düzeyi

p= Topluluk oranı (0,5) q= 1-p (0,5)

d= Duyarlılık (0,05)

$$n = [448400 \times (1,96)^2 \times (0,5) \times (0,5)] / [448400 \times (0,05)^2 + (1,96)^2 \times (0,5) \times (0,5)]$$

n=383 Formüle göre örneklem sayısı 0,05 lik hata payı ile 383 kişi olarak belirlenmiştir.

### Araştırma Sahasının Konum Özellikleri

Giresun Kalesi, Karadeniz Bölgesi'nin Doğu Karadeniz Bölümü içerisinde yer alan Giresun iline ait bir arkeolojik sit alanıdır. Giresun Kalesinin bulunduğu merkez ilçe; Kuzeyden Karadeniz, doğudan Keşap, batıdan Bulancak ve güneyden Dereli ilçelerinin idari alanları ile çevrilidir (Şekil 8). Giresun Kalesi, coğrafi koordinat sistemine göre yaklaşık 40°55'-40°55' kuzey enlemleri ile 38°23'-38°23' doğu boylamları arasında kalmaktadır. Yaklaşık 4.2867 hektar alana sahip olan Kalenin, ortalama yükseltisi de yaklaşık 150 metredir.

## Bulgular

### Giresun Kalesi'nin Rekreasyon Potansiyeli

Gülez (1990, ss. 133-139) tarafından geliştirilen "Orman İçi Rekreasyon Potansiyelinin Saptanması" yöntemi (Ek-1) kullanılarak aşağıdaki değerlendirmeler yapılmıştır.

#### Peyzaj Değerleri (P)

Gülez yöntemine göre "Peyzaj Değerleri": alanın büyüklüğü, bitki örtüsü, su durumu (deniz, göl, akarsu), yüzeysel (topoğrafik) durum, görsel kalite ve diğer özellikler bakımından incelenmiş ve puanlandırılmıştır.

**Alanın Büyüklüğü:** Giresun kalesi 4.2867 hektar alana sahiptir. Gülez metoduna göre aldığı puan **2**'dir.

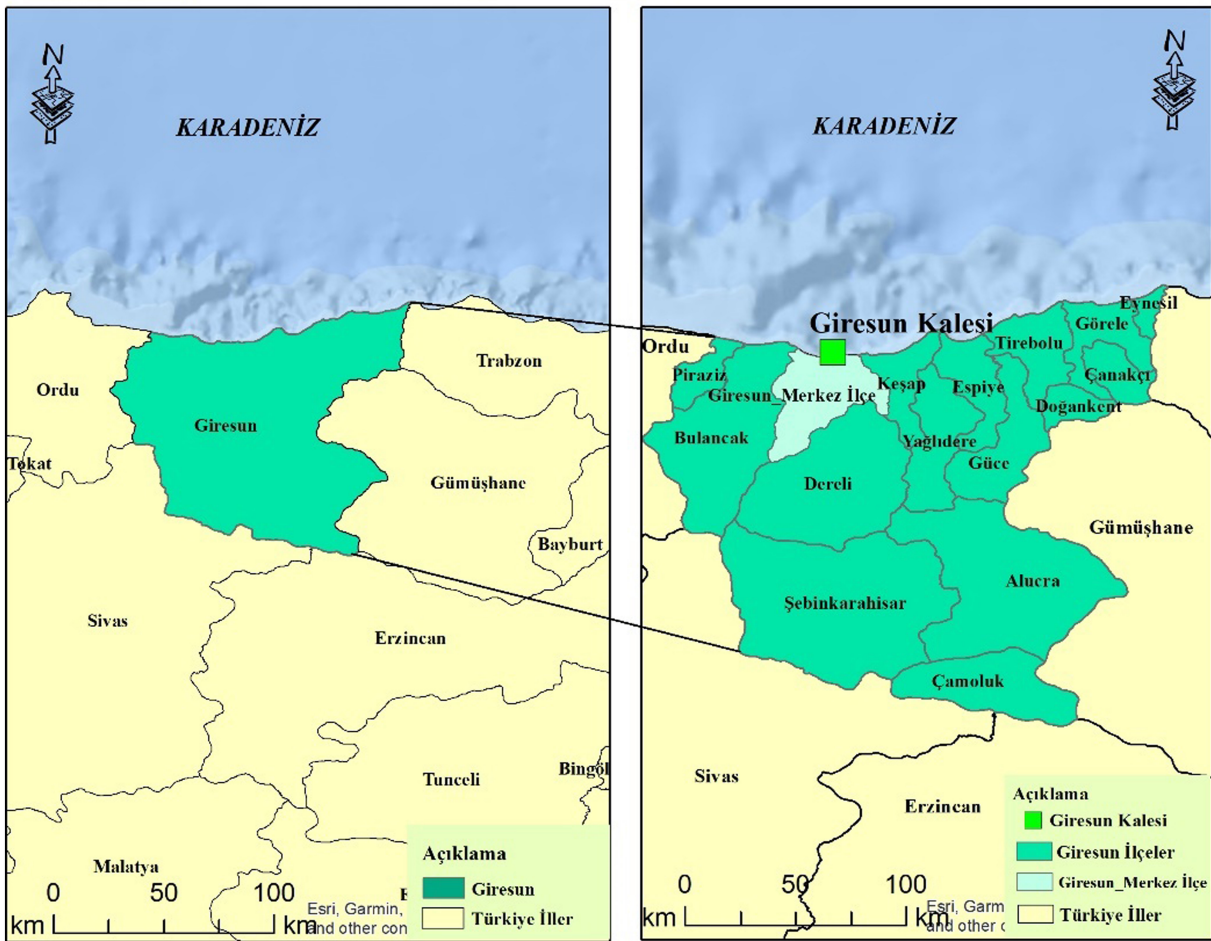
**Bitki Örtüsü:** Giresun Kalesi'nde yapılan incelemeler doğrultusunda ağaçlık, çalılık ve çayırığın oluşturduğu vejetasyon **6** puan almıştır (Şekil 1).

**Deniz, Göl ve Akarsular:** Alanın en yüksek noktasiyla deniz arasındaki uzaklık, yaklaşık 375 m'dir. Gülez yöntemine göre yapılan değerlendirmede, alana **8** puan verilmiştir.

**Yüzeysel (Topoğrafik) Durum :** Giresun Kalesi yaklaşık 150 metre yükseltiye sahip olmakla birlikte yer yer %50 eğim yüzdesini aşarak, doğu batı yönünde bir hilal şeklinde uzanır (Türkiye Kültür Portalı, 2021). Gülez yöntemine göre Giresun Kalesi'nin yüzeysel durumuna **2** puan verilmiştir.

**Görsel Kalite:** Giresun Kalesi bu bölgenin en dikkat çeken ve en çok ziyaretçi alan mesire yerlerinden birisidir (Bekdemir & Fatsa, 2015). Panoramik görünüme sahip Kale'den denizi ve kentin neredeyse tamamını görmek mümkündür. Bu hususlar bakımından Gülez metoduna göre **4** puan verilmiştir (Şekil 2).

**Diğer Özellikler:** Kültürel ve tarihi bir miras olan Giresun Kalesi, Giresun ilindeki açık ve kapalı alan rekreasyon aktiviteleri için, en önemli turistik çekiciliği olan yerlerden biridir. (Bekdemir & Sezer, 2016). "Birinci derece arkeolojik sit alanı olan kalenin, batı yüzü 14. 02. 1986



Şekil 8.  
Giresun Kalesinin Lokasyon Haritası.



**Şekil 1.**

Giresun Kalesi'nde doğal olarak yetişen salep bitkisi (sol) ve Akdeniz defnesi (sağ) (Foto: C. Koca).

tarikh 1917 sayılı kararla 3. derece arkeolojik sit alanı ilan edilmiştir" (T.C. Kültür ve Turizm Bakanlığı, 2021). 1883 Giresun doğumlu ve giresunluların milli kahramanı Topal Osman Ağa'nın naaşı Giresun Kalesi'nde yer almaktadır. Topal Osman Ağa, 1912 yılında Balkan Savaşı'na katılmış, Çorlu civarında Bulgarlara karşı verilen mücadelede sağ diz kapağından yaralanarak gazi olmuş ve "Topal Osman Ağa" olarak anılmaya başlanmıştır. Sakarya Savaşı'nda gönüllü askerlerden oluşan Osman Ağa kumandasında 47. Alay Mangal Tepe taarruzuna katılmıştır. Giresun'a birçok yenilik ve düzenleme getiren Osman Ağa, 1923 yılında vefat etmiş cenazesi önce Kale'de Kurban Dede'nin mezarının yanında toprağa verilmiş ancak 1925 yılında Mustafa Kemal Atatürk'ün emri üzerine Giresun Kalesi'nden kenti görebilecek en güzel yere anıt mezar inşa edilmiş ve buraya defnedilmiştir (Topal Osman Ağa Anıt Mezarı - Giresun, 2020; Şekil 3).

Kale'nin kuzey yamacının eteğinde, Pontus Devleti'nden kalma bir su kuyusu vardır (Şekil 4). Bu kuyuya "kufa kuyusu" denilmektedir (Giresun Kent Konseyi, 2021).

Kufa Kuyusu'ndan yaklaşık 2 metre aşağıda bir çıkıntı yer almaktadır. Bu çıkıntının, Kufa Kuyusundan yaklaşık 15 Metre yukarıda bulunan gizli geçide ait olduğu düşünülmektedir (Şekil 5).

Kale'nin denize bakan kuzey yamacında sığınak olarak, batı yamacında ise depo olarak kullanıldığı düşünülen mağaralar yer almaktadır (Şekil 6).

Yukarıda belirtilen bütün özelliklere istinaden Gülez yöntemine göre yapılan değerlendirmede **5** puan verilmiştir.



**Şekil 2.**

Giresun Kalesi'nden Deniz Manzarası (Foto: C. Koca).



**Şekil 3.**

Topal Osman Ağa Anıt Mezarı (sol) ve Giresun Kalesi'nde yer alan antik tiyatro alanı (sağ) (Foto: C. Koca).



**Şekil 4.**  
Kufa Kuyusu ve levhası (Foto: C. Koca).

### İklim Değerleri (İ)

Güleç yönteminde iklim değeri için; haziran, temmuz ve ağustos aylarında meydana gelen sıcaklık, yağış, güneşlenme ve rüzgarlılık değerlerinin ortalamasına bakılmaktadır. Giresun Kalesi'nin iklim değerlerini hesaplamak için Giresun Meteoroloji İl Müdürlüğü'nden alınan on yıllık (2006-2016) hava ölçüm verileri kullanılmıştır.

**Sıcaklık:** Giresun ili on yıllık sıcaklık ölçüm değerlerine bakıldığında haziran, temmuz ve ağustos ayı ortalama sıcaklığı 23,3°C olarak hesaplanmış, dolayısıyla **8** puan verilmiştir.

**Yağış:** Giresun ili on yıllık yağış ölçümlerine göre haziran, temmuz ve ağustos ayları yağış ortalaması 95,8 mm olarak hesaplanmıştır; aldığı değer **7**'dir.

**Güneşlenme:** Giresun ilinin on yıllık güneşlenme verilerine baktığımızda haziran, temmuz ve ağustos ayları içerisinde güneşlenme durumu 5,8 gün olarak hesaplanmıştır. Buna göre Kale'nin alabileceği değer **3**'dür.

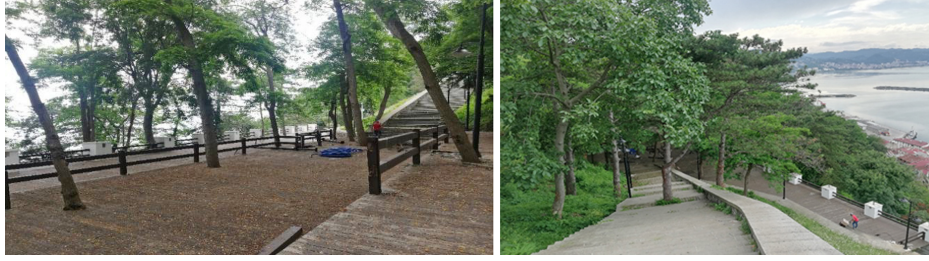
**Rüzgârlılık:** On yıllık rüzgârlılık değerlerine göre, çalışma alanının durumu 1,3 olarak hesaplanmış olup, bu bağlamda alabileceği puan **1**'dir.



**Şekil 5.**  
Kufa Kuyusu'nun iç kısmından (sol) ve kuyudan gizli geçitle ulaşıldığı düşünülen mağaradan (sağ) bir görünüm (Foto: C. Koca).



**Şekil 6.**  
Sığınak olarak kullanıldığı düşünülen mağaralar (Foto: C. Koca).



Şekil 7.

Manzara seyir terası ve yürüyüş yolu (Foto: C. Koca).

### Ulaşılabilirlik İmkânı (U)

Gülezyöntemine göre ulaşım imkanları; bulunduğu bölgenin turistik önemi, bulunduğu bölgede en az 100.000 nüfuslu kent olması, ulaşım zamanı (yakındaki en az 5.000 nüfuslu kentten), ulaşım (taksi ve özel oto dışında), ulaşımında diğer kolaylıklar şeklinde incelenmiştir.

**Bulunduğu Bölgenin Turistik Önemi:** Gülezyöntemine göre Giresun Kalesi, Karadeniz kıyı bandında yer aldığı için **3** puan almıştır.

**Bulunduğu Bölgede En Az 100.000 Nüfuslu Kent Olması:** Giresun kent merkez nüfusu TÜİK 31 Aralık 2019 tarihli adrese dayalı nüfus kayıt sistemi (adnks) verilerine göre 138.858 (TÜİK, 2020) olarak açıklanmıştır. Şehir merkezine yaklaşık 1,2 km uzaklıkta olan Giresun Kalesine **5** puan verilmiştir.

**Ulaşım Zamanı (yakındaki en az 5.000 nüfuslu kentten):** Giresun Kalesi'nden Giresun il merkezine olan uzaklık 1,2 kilometredir ve şehir içi hız limiti saatte 50 km'dir. Dolayısıyla yaklaşık 1-2 dakika içerisinde Giresun Kalesi'ne ulaşım sağlanabilmektedir. Gülezyöntemine göre **4** puan verilmiştir.

**Ulaşım (taksi ve özel oto dışında):** Giresun kent merkezinden, Giresun Kalesi'ne 14-15 dakika içerisinde yaya olarak ulaşılabilir. Giresun Kalesi'ne taksi ve toplu taşıma aracı 15 dakikada bir bulunabilmektedir. Gülezyöntemine göre **3** puan almıştır.

**Ulaşımında Diğer Kolaylıklar:** Mevcut durumda Giresun Kalesi'ne olan ulaşım sadece karayolu ve karayolu taşıtları ile sağlanmaktadır. Dolayısıyla, bu özellikler Kale'ye, Gülezyöntemine göre hiç puan kazandıramamıştır.

### Rekreatif Kolaylıklar (RK)

Gülezyöntemine göre, bir rekreasyon alanının çekici kılınmasını sağlayan; piknik tesisleri, su durumu, geceleme tesisleri, wc, otopark, kır gazinosu-satış büfesi, bekçi/görevliler ve diğer kolaylıklar, "rekreatif kolaylıklar (RK)" olarak değerlendirilmektedir.

**Piknik Tesisleri:** Giresun Kalesi'nde ateşli piknik yapmak için ocaklar, sabit piknik masası, oturma bankları, piknik masaları ve semaver çayı satışı yeri bulunmaktadır. Gülezyöntemine göre **4** puan verilmiştir.

**Su Durumu:** Giresun Kalesi'nde içme ve kullanma suyu gereksinimleri için çeşmeler bulunmaktadır. Gülezyöntemine göre **3** puan almıştır.

**Geceleme Tesisleri:** Sabit geceleme tesisi bulunmamakta; fakat çadırı ya da çadırsız kamp kurabilme olanağına sahip bulunmaktadır. Gülezyöntemine göre **1** puan almıştır.

**WC Durumu:** Bay ve bayanların kullanabileceği tuvaletler bulunmaktadır. Ancak bakımsızdır. Gülezyöntemine göre **1** puan verilmiştir.

**Otopark:** Giresun Kalesi'nde otopark vardır. Fakat ihtiyaçları karşılamada yetersizdir. Gülezyöntemine göre **1** puan almıştır.

**Kır Gazinosu, Satış Büfesi:** Kale'de kır gazinosu ve satış büfesi bulunmaktadır. Gülezyöntemine göre **1** puan verilmiştir.

**Bekçi ve Görevliler:** Daimi çalışan bekçi bulunmamakta; sadece belli saatlerde alanı kontrol eden görevliler hizmet vermektedir. Dolayısıyla, Kale, Gülezyöntemine göre bu parametrede hiç puan alamamıştır.

**Diğer Kolaylıklar:** Seyir terası, mescit, manzara tepesi, iki restoran, bir kafe ve çocuk oyun parkı vardır (Şekil 7). Gülezyöntemine göre **2** puan almıştır.

### Olumsuz Etkenler (OSE)

Gülezyöntemine göre olumsuz etkenler; hava kirliliği, güvenlik sorunu, su kirliliği, bakımsızlık, gürültü kirliliği ve diğer olumsuz etkenler olarak ele alınmıştır.

**Hava Kirliliği:** Giresun ili hava kalitesi bakımından yapılan araştırmalara göre iyi durumdadır (Giresun İli 2018 Yılı Çevre Durum Raporu, 2020). Giresun, Doğu Karadeniz Bölgesi içerisinde, havanın partikül madde bakımından en düşük olduğu il olma özelliğine sahiptir (Demirarslan, 2016). Giresun Kalesi'nin hava kirliliği bulunmadığından metoda göre değerlendirildiğinde **0** (min. -3) puan verilmiştir.

**Güvenceli Olmaması:** Giresun Kalesi'nde yapılan yüz yüze görüşmelerde genellikle herhangi bir güvenlik sorununa rastlanılmadığı belirtilmiştir. Bu nedenle değerlendirilmeye **0** (min. -2) puan verilmiştir.

**Su Kirliliği:** Giresun Kalesi'nde su temini için kullanılan çeşmelerin su kirlilik durumu bulunmamaktadır. Gülezyöntemine göre değerlendirildiğinde **0** (min. -1) puan verilmiştir.

**Bakımsızlık:** Rekreasyon alanında yürütülen gözlemler sonucunda donatıların bakımsız olduğu ve yeterli bakımın yapılmadığı saptanmıştır. Gülezyöntemine göre değerlendirildiğinde **-1** (min. -1) puan verilmiştir.

Tablo 1.  
Giresun Kalesi'nin Rekreasyon Potansiyeli Genel Toplamı

Sembol	Anlamı	Maksimum puan	Değerlendirme sonucu
P	Alan ve Peyzaj değeri	35	27
İ	İklim değeri	25	19
U	Ulaşılabilirlik ve Ziyaretçi Potansiyeli	20	15
RK	Rekreatif Kolaylık	20	13
OE	Olumsuz Etkenler	0	-1
%RP	Rekreasyon Potansiyeli	100	73

**Gürültü Kirliliği** «İlimizde, sanayi tesislerinin genellikle yerleşim yerlerinin dışında yer alması sebebiyle yoğun bir gürültü kirliliği söz konusu değildir» (Giresun İli 2018 Yılı Çevre Durum Raporu, 2020). Değerlendirmeye göre **0** (min. -1) puan almıştır.

**Diğer Olumsuz Etkenler:** Alanda herhangi bir fabrika, maden ocağı ve inşaat kalıntıları bulunmamaktadır. Gülez metoduna göre **0** (min. -2) puan verilmiştir.

Yukarıda belirtilen ana kriterler ve alt kriterlerin değerlendirilmesiyle oluşturulan "Tablo 1" göre Giresun Kalesi, sahip olduğu rekreasyon potansiyeli için 100 üzerinden 73 puan almıştır. Dolayısıyla rekreasyon potansiyeli "yüksek" düzeydedir.

### Giresun Kalesi'nin Rekreasyon Performansı ve Kapasitesi

Giresun Kalesi'nin rekreasyon kapasitesi ve performansını belirlemek için geliştirilen anketin (Ek-2) IBM SPSS Statistics 23.0 (IBM Corp.; Armonk, NY, USA) programında istatistiksel olarak güvenilirlik analizleri yapılmış (Tablo 2) ve frekans tabloları (Tablo 3) oluşturulmuştur. Güvenilirlik için hesaplanan Cronbach Alfa Katsayı değerlerinde Kalaycı (2010, s. 405)'nin verdiği kıstaslar kullanılmıştır. Spor, hizmet,

Tablo 2.  
Anket Verilerinin Güvenilirlik Analizi ve Alt Kriterlerin Güvenilirliğe Olan Katkıları

Ana ve Alt Kriterler	Cronbach's Alpha ( $\alpha$ )	n	Ortalama	Varyans	St.Sapma	Cronbach's Alpha if Item Deleted
Spor	0,807	390	25,0949	16,862	4,10639	
Spor1						,780
Spor2						,795
Spor3						,797
Spor4						,772
Spor5						,751
Spor6						,760
Hizmet	0,772	390	46,5270	33,606	5,79703	
Hizmet1						,756
Hizmet2						,756
Hizmet3						,748
Hizmet4						,747
Hizmet5						,757
Hizmet6						,766
Hizmet7						,747
Hizmet8						,761
Hizmet9						,756
Hizmet10						,754
Hizmet11						,755
Personel	0,732	390	22,4744	6,836	2,61459	
Personel1						,687
Personel2						,671
Personel3						,667
Personel4						,722
Personel5						,686
Ulaşım	,632	390	21,3513	8,665	2,94372	
Ulaşım1						,585
Ulaşım2						,563
Ulaşım3						,606
Ulaşım4						,604
Ulaşım5						,538
Fizik	0,819	390	35,9744	16,112	4,01403	
Fiziki1						,782
Fiziki2						,796
Fiziki3						,786
Fiziki4						,822
Fiziki5						,817
Fiziki6						,799
Fiziki7						,789
Fiziki8						,794
Sosyo-Ekonomik	0,661	390	22,1026	6,786	2,60507	
Sos-Eko1						,638
Sos-Eko2						,619
Sos-Eko3						,583
Sos-Eko4						,603
Sos-Eko5						,598



**Tablo 3.**  
**Katılımcı Yanıtları ve Frekans Değerleri**

		Hiç katılmıyorum	Katılmıyorum	Kararsızım	Katlıyorum	Kesinlikle Katlıyorum
1	Eğlence-dinlenme alanları için aşağıdaki spor imkanlarının bulunması hususundaki görüşlerinizi belirtiniz.					
	Bisiklet yolu BULUNMALI.	5	16	11	141	217
	Paten, kay kay yolu BULUNMALI.	24	34	79	114	139
	Yürüyüş-Koşu yolu BULUNMALI.	2	3	8	123	254
	Mini futbol sahası BULUNMALI.	13	22	54	133	168
	Basketbol sahası BULUNMALI.	11	18	47	156	158
	Voleybol sahası BULUNMALI.	10	20	50	149	161
	Diğer 1 (Gerekliyorsa lütfen belirtiniz.):					
	Diğer 2 (Gerekliyorsa lütfen belirtiniz.):					
	Diğer 3 (Gerekliyorsa lütfen belirtiniz.):					
2	Eğlence-dinlenme alanlarında sunulabilen hizmetler bağlamındaki düşüncelerinizi belirtiniz.	Hiç Katılmıyorum	Katılmıyorum	Kararsızım	Katlıyorum	Kesinlikle Katlıyorum
	Seyir terası BULUNMALI	1	13	26	134	216
	Piknik alanı BULUNMALI	0	9	10	108	263
	Dükkan-büfe BULUNMALI	9	16	27	142	196
	Lokanta BULUNMALI	12	21	31	152	174
	Çay ve kahve evi BULUNMALI	9	17	11	130	223
	Mini hayvanat bahçesi BULUNMALI	32	38	68	115	137
	Dev satranç takımı BULUNMALI	28	36	87	120	119
	Geleneksel çocuk oyun alanı (çelik – çomak, aşık atma, birdir bir, sek sek gibi) BULUNMALI	6	10	30	136	208
	Modern çocuk oyun alanı BULUNMALI	13	23	38	148	168
	Okuma köşesi BULUNMALI	4	11	18	117	240
	Amatör müzik, tiyatro sunumları ve serbest konuşma alanları BULUNMALI	5	14	51	112	208
	Diğer 1 (Gerekliyorsa lütfen belirtiniz.):					
	Diğer 1 (Gerekliyorsa lütfen belirtiniz.):					
	Diğer 1 (Gerekliyorsa lütfen belirtiniz.):					
3	Eğlence- dinlenme alanlarında çalışan personel için düşüncelerinizi belirtiniz.	Hiç Katılmıyorum	Katılmıyorum	Kararsızım	Katlıyorum	Kesinlikle Katlıyorum
	Temizlik personeli mesleğini seven ve bilenlerden seçilmeli.	2	6	9	113	260
	Yeterli sayıda, yetkin güvenlik personeli bulunmalı.	1	4	2	112	271
	Alanı tanıtıcı personel bulunmalı.	8	12	38	136	196
	Sportif aktiviteler için antrenör, eğitmen bulunmalı.	7	17	34	128	204
	Acil müdahale (ilkyardım, itfaiye gibi) elemanı bulunmalı.	0	4	15	99	272
4	Eğlence – dinlenme alanlarına gidış-geliş imkanları için düşüncelerinizi belirtiniz.	Hiç Katılmıyorum	Katılmıyorum	Kararsızım	Katlıyorum	Kesinlikle Katlıyorum
	Toplu taşıma imkanı BULUNMALI.	1	3	7	118	261
	Şehir merkezinden ulaşım kolay OLMALI.	3	2	3	103	279
	Taksi ile ulaşılabilmesi.	11	21	35	143	180
	Daimi oturduğum yere yakın OLMALI.	20	60	68	108	134
	Otel, pansiyon vb. konaklama yerlerinden ulaşım kolay OLMALI.	18	14	32	149	177
5	Eğlence- dinlenme alanlarının fiziki özellikleri için düşüncelerinizi belirtiniz.	Hiç Katılmıyorum	Katılmıyorum	Kararsızım	Katlıyorum	Kesinlikle Katlıyorum
	Yeşil alanlar çok ve çeşitli OLMALI.	3	3	6	102	276
	Yeşil alanlar temiz OLMALI.	2	2	2	80	304
	Her mevsim kullanılabilcek farklı aktivite alanları BULUNMALI.	1	3	10	122	254
	Doğal ve yapay dere, göl, gölet, havuz gibi sulu mekânlar BULUNMALI.	10	10	39	122	209
	Değişik ülkelerde atalarımızdan kalan tarihi eserlerin ( cami, kervansaray, çarşı, köprü gibi ) boyutça küçültülmüş örnekleri BULUNMALI.	10	17	45	111	207
	Aktiviteler için gerekli ekipmanları kiralama/satın alma yerleri BULUNMALI.	8	13	27	167	175
	Bilgi ve yönlendirme levhaları BULUNMALI.	2	3	6	128	251
	İhtiyaçlara yönelik kapalı mekânlar BULUNMALI.	5	3	9	124	249
6	Eğlence- dinlenme alanlarının sosyo-ekonomik özellikleri için düşüncelerinizi belirtiniz.	Hiç Katılmıyorum	Katılmıyorum	Kararsızım	Katlıyorum	Kesinlikle Katlıyorum
	Her bütçeye uygun aktiviteler sunulmalı.	4	1	3	95	287
	Gurup halinde yapılan aktiviteler için sunduğu imkânlarla sosyalleşmeye katkıda BULUNMALI.	5	6	26	156	197
	Milli ve ortak kültürel miras örneklerinin verildiği, yiyecek-içecek, hediyelik eşya gibi ürünlerinin satıldığı mekânlar BULUNMALI.	4	6	19	152	209
	Çocuklara (0-11 yaş) yönelik aktivite ve etkinliklerin düzenlenmesi	4	10	30	138	208
	Üçüncü yaş (65ve üzeri) gurubuna yönelik aktivite ve etkinliklerin düzenlenmesi	14	12	37	130	197

Tablo 4.  
Giresun Kalesi Rekreasyon Performans ve Kapasite Analizi

Ölçüt	Mevcut Rekreasyon Olanakları	Var/yok		Bakımlı/Bakımsız		Verilebilecek Puanlar (Var-Yok ve Bakım durumuna)	Aldığı Puan (performans)	Alabileceği puan (Kapasite)	Alabileceği Azami Toplam Puan
		Var	Yok	Bakımlı	Bakımsız				
SPOR alanları	Bisiklet yolu	X			X	0-3	1	3	
	Paten, kay kay yolu	X			X	0-2	1	0	
	Yürüyüş-Koşu yolu	X		X		0-3	2	3	
	Mini futbol sahası		X			0-2	0	0	
	Basketbol sahası.		X			0-2	0	2	
	Voleybol sahası		X			0-3	0	3	
	Diğer:					0-3			
	Diğer:					0-3			
					0-3				
					TOPLAM		4	11	15
AKTİF/ PASİF ALANLAR	Seyir terası	X		X		0-3	2	3	
	Piknik alanı	X		X		0-3	3	3	
	Dükkan-Büfe	X		X		0-3	2	3	
	Lokanta	X			X	0-2	1	3	
	Çay ve kahve evi	X		X		0-3	2	3	
	Mini hayvanat bahçesi		X			0-1	0	0	
	Dev satranç takımı		X			0-1	0	0	
	Geleneksel çocuk oyun alanı (çelik – çomak, aşık atma, birdir bir, sek sek gibi)	X				0-3	1	0	
	Modern çocuk oyun alanı	X			X	0-2	1	2	
	Okuma köşesi		X			0-3	0	3	
	Amatör müzik, tiyatro sunumları ve serbest konuşma alanları		X			0-3	0	3	
	Diğer:					0-3			
	Diğer:					0-3			
	Diğer:					0-3			
					TOPLAM		12	23	27
HİJYEN- PERSONEL	Temizlikçi mesleğini seven-bilenlerden	X				0-3	2	3	
	Yeterli sayıda, yetkin güvenlik personeli		X			0-3	0	3	
	Alanı tanıtıcı personel		X			0-2	0	2	
	Sportif aktiviteler için antrenör, eğitmen		X			0-2	0	2	
	Acil müdahale (ilkyardım, itfaiye gibi) elemanı/ekipmanı		X			0-3	0	3	
	Diğer:					0-3			
	Diğer:					0-3			
					0-3				
					TOPLAM		2	13	13
ULAŞIM	Toplu taşıma imkân	X				0-3	3	2	
	Şehir merkezinden ulaşım kolay	X				0-3	3	3	
	Taksi ile ulaşılabilir.	X				0-3	3	3	
	Daimi oturduğum yere yakın	X				0-1	1	1	
	Otel, pansiyon vb. konaklama yerlerinden ulaşım	X				0-2	2	2	
	Diğer:					0-3			
	Diğer:					0-3			
					0-3				
					TOPLAM		12	11	12
DOĞALLIK - ÇEŞİTLİLİK- KOLAYLIK	Yeşil alanlar çok ve çeşitli	X		X		0-3	3	3	
	Yeşil alanlar temiz	X				0-3	2	3	
	Her mevsim kullanılacak farklı aktivite alanları	X				0-3	2	2	
	Doğal ve yapay dere, göl, gölet, havuz gibi sulu mekânlar	X				0-2	1	1	
	Değişik ülkelerde atalarımızdan kalan tarihi eserlerin ( cami, kervansaray, çarşı, köprü gibi ) boyutça küçültülmüş örnekleri		X			0-2	0	1	
	Aktiviteler için gerekli ekipmanları kiralama/satın alma yerleri		X			0-2	0	2	
	Bilgi ve yönlendirme levhaları	X				0-3	2	3	
	İhtiyaçlara yönelik kapalı mekânlar	X				0-3	2	3	
	Diğer:					0-3			
	Diğer:					0-3			
					0-3				
					TOPLAM		12	18	21
EKONOMİ - ÇOCUK	Her bütçeye uygun aktiviteler	X				0-3	2	2	
	Gurup halinde yapılan aktiviteler	X				0-3	2	2	
	Milli ve ortak kültürel miras örneklerinin verildiği, yiyecek-içecek, hediyelik eşya gibi ürünlerinin satıldığı mekânlar		X			0-3	1	3	
	Çocuklara (0-11 yaş) yönelik aktiviteler	X				0-2	1	1	
	Üçüncü yaş (65ve üzeri) gurubuna yönelik aktivite ve etkinliklerin düzenlenmesi	X				0-2	2	1	
	Diğer:					0-3			
	Diğer:					0-3			
	Diğer:					0-3			
					TOPLAM		8	9	12
					GENEL		50	85	100
					TOPLAM				

personel, ulaşım, fiziki çevre ve sosyo-ekonomik şeklinde yer alan ana kriterler ve bunların alt alt kriterlerinin tamamı güvenilir çıkmıştır. Bu durumda Rekreasyon Kapasitesi ve Performans Analiz Yöntemi araştırma için uygun bulunmuştur.

### Katılımcı Demografik Özellikleri

Fertlerin sahip oldukları cinsiyet, yaş, medeni hal, gelir ve eğitim durumları gibi demografik özellikleri rekreasyona katılım ve beklenti hususunda doğrudan ya da dolaylı olarak etkilediği için araştırmaya katılan katılımcıların bu nitelikleri önemli görülmüştür. 390 katılımcının %41'i kadınlardan, %59'u erkeklerden oluşmaktadır. Katılımcıların yaş durumları incelendiğinde en fazla katılımcının 26-39 yaş gurubunda (%40,8), en az katılımcının ise 65 yaş ve üzerinde (2,6) olduğu saptanmıştır.

### Katılımcı Yanıtlarının Frekans Değerleri

Katılımcı cevapları ve frekans değerleri Tablo 3'de verilmiştir.

### Rekreasyon Performans ve Kapasite Değerlendirme Formunun Uygulanması

Katılımcılardan elde edilen yüzyüze anket verileri kullanılıp, basit istatistiksel hesaplamalar yapılarak, rekreasyon alanları performans ve kapasite değerlendirme formu hazırlanmıştır (Ek-3). Formda (Ek-3) yer alan 6 ana kriter, detay bilgi almak maksadıyla 5 ila 11 arasında değişen alt kriterlere sahiptir. Hatta zaman, mekan ve ekstrem isteklere göre değişen ilaveler olabileceği varsayımıyla "Diğer" alt başlığı ile her ölçekte üçer satır daha eklenmiş ve boş bırakılmıştır. İlave edilecek bu alt kriterlere ("Diğer") verilebilecek değerlerin en küçüğü "0" en büyüğü "3"tür. Ancak her ana kriter ilave edilen alt kriter sahip olduğu toplam değer, anket formunda ilgili ana kriter ait azami toplam puan değerini aşmamalıdır. Misal, Giresun Kalesi için tarafımızdan doldurulan forma (Tablo 4) bakıldığında görüleceği gibi, "spor imkanları" ölçeğinin alabileceği toplam değer 15'dir. Formda mevcut 6 alt önermenin aldığı puan ise 4'dür; bu değer 15'ten küçüktür, sorun yoktur. Diğer kısmı katılımcılar tarafından değerlendirilseydi 15 puanı aşmayacak şekilde puanlama verilmesi gerekti.

### Tartışma

Tablo 3.1 ve 3.4 birlikte incelendiğinde görüldüğü gibi, Giresun Kalesi için bulunan rekreasyon potansiyeli, performans ve kapasite değerleri sırasıyla; %73, %50 ve %85'dir. Gülez yönteminde kullanılan sınıflandırmaya göre Giresun Kalesinin rekreasyon potansiyeli 'yüksek', **Koca ve Genç tarafından geliştirilen "rekreasyon performans ve kapasite analiz yöntemi"ne göre**, Giresun Kalesi'nin performans değeri 'orta' (% 50) ve kapasite kullanım değeri ise 'çok iyi' (% 85) bulunmuştur. Bu tespit Kale'den rekreasyonel aktiviteler için yeterince faydalanamadığımızı ortaya koymaktadır.

### Sonuç ve Öneriler

Giresun Kalesi'nde en belirgin ve ortak eksiklik, yönetsel sıkıntılardan kaynaklanmaktadır. Genç (2022a,b) tarafından da belirtildiği gibi «Yönetimsel olarak orman veya orman olması kararlaştırılmış açık alanlardan rekreasyon ve ekoturizme ayrılmışlarda başarılı olmanın ilk şartı ormancılarla turizmcilerin eşgüdüm içinde çalışmalarını sağlamaktır.

Doğu Karadeniz (DK) bölgesinin coğrafyası birbirine benzeyen denize dik vadilerden oluşmuş olduğundan "rekreasyon alanı performans ve kapasite analiz yöntemi", kullanım kolaylığı ve verdiği sonuçların tutarlılığı bakımından DK bölgesi için kullanılabilir. Ancak, ulusal ve uluslararası kullanılabilirliğinin yapılacak yeni araştırmalarda denetlenmesi gerekmektedir.

Çalışma alanımız Gülez yöntemi ile değerlendirildiğinde, rekreasyon potansiyeli, Giresun Kalesi için '% 73, yüksek potansiyel', olarak bulunmuştur. Açık alan rekreasyon potansiyelinin yüksek olması, çoğu kimsede böyle bir alanın kapasite ve performanslarının da yüksek çıkacağı kanaatini uyandırmaktadır. Ancak Tablo 3.3 ve 3.6 incelendiğinde durumun böyle olmadığı açıktır. Bu nedenle yöneticiler çok iyi bir etüt çalışması yapıp ve rekreasyon kaynaklarının potansiyellerini belirlemeden büyük yatırımlar yapmamalıdır. Zira, ekonomi ne kadar iyi olursa olsun elimizdeki malzeme beklentilerimize cevap verecek bir potansiyele sahip değil ise harcadığımız her kuruş boşa gidecektir. Ancak daha önce değindiğimiz gibi potansiyel, kapasite ve performans değerleri anlamdaş kavramlar değildir. Birbirinin yerine kesinlikle kullanılmamalıdır.

Aydemir ve Şenerol (2014) tarafından da vurgulandığı gibi, küresel iklim değişikliğinden avantajlı çıkacak sahalar içinde gösterilen Karadeniz bölgesinde yapılacak yatırımlarda, sürdürülebilir yönetim esaslı planlar hazırlamak ve uygulamak, çok yönlü gelişmeler sebebiyle her gün bir önceki günden daha önemli hale gelmiştir. Yaklaşık 46 iş kolunda lokomotif sektör durumundaki turizm, DK bölgesi için ekoturizm, bölgenin geleceğini etkileyecek turistik hareketliliğin odağı haline gelmiştir. Fakat unutulmamalıdır ki, esaslarına uyulmadan yapılan ekoturizm, en az kitle turizmi kadar doğaya zarar verecektir.

Nitekim, Gül ve Yılmaz (2019) bir bölgenin doğal özelliklerine, rekreasyon potansiyeline ve taşıma kapasitesini dikkate almadan yapılan veya yapılacak olan organizasyonlarda, büyük zayıflar olacağını ısrarla vurgulanmışlardır. Bilim, bilinmeyenlerin peşinden gidilerek, ısrarla detaya yönelmeyi ve en önemlisi sabırlı ve sebatkâr olmayı gerektirir. Belirli bir güven düzeyi ile yapılan araştırmalar hata ve yanlış sonuçlar içerebilir. Dolayısıyla kullanılan gerek Gülez yönteminde gerekse tarafımızdan ortaya koyulan "Rekreasyon alanı performans ve kapasite analizi" yönteminde de eksikler görülebilir. Bu tez çalışması süresince edinilen deneyimler ve önerilerimiz aşağıda maddeler halinde verilmiştir:

1. Giresun halkı rekreasyon etkinliği olarak en çok yürüyüş ve koşu yolu talep etmektedir. Giresun ili 122 kilometre sahili ile bir sahil kentidir. Oba ve yaylarıyla da aynı zamanda yayla n kesintisiz istifade edilen bir yerleşim yeridir. Yürüyüş yapılabilecek alan çeşitliliği potansiyel olarak mevcuttur. Fakat sunuluşu, halkı memnun edecek düzeyde değildir. Özellikle sahil yolunun Ordu ve Trabzon'daki örneklerini rahatlıkla görebileğimiz yürüyüş-koşu, bisiklet, paten-kaykay ve mini spor sahaları, mevcut olan potansiyel değerlendirilip kısa sürede haklın hizmetine verilebilir.

2. Giresun kentinde, talep edilen rekreasyon alanlarından biri de, çay-kahve evleridir. Giresun da maalesef hizmet kalitesi yüksek, estetik boyutu mükemmel diyebileceğimiz çay-kahve evleri azdır. Giresun Kalesi'nde bu eksikliği giderebilecek mevcut yerler bulunmaktadır.
3. Eğlen-dinlen-yenilen alan taleplerinin yoğunlaştığı mekânlara baktığımızda piknik alanı ile beraber en çok talep edilen okuma köşesidir. Fakat Giresun kentinde mevcut bulunmamaktadır. Önerimiz, Giresun Kalesi'nin deniz ve yeşile boyanmış doğasında kitap severler için okuma köşeleri yapılabilir.
4. Amatör müzik, tiyatro sunum ve serbest konuşma alanları talebi de oldukça yüksektir. Giresun Kalesi amatör müzik ve serbest konuşma alanları tesisine uygun yerlere sahiptir.
5. En çok talep edilen rekreasyon tesislerinden bir diğeri seyir terasıdır. Giresun Kalesi'nde ahşap malzeme kullanılarak tesis edilen bir seyir terası bulunmaktadır. Ancak halkın talebine karşılık verebilecek nitelikte değildir. Ancak doğal yapıya zarar verebileceğinde cam teras inşaatının yapılması da uygun değildir.
6. Çalıştığımız alanın hijyen, ilk yardım, itfaiye, güvenlik ve tanıtıcı levha yetersizliği, hatta hiç olmayışı ve Giresun halkının bu hizmetlere yüksek talebi, yetkililerin bu konuya acilen yoğunlaşması gerektiğini bizlere bir kere daha hatırlatmıştır.
7. Rekreasyon alanlarına yakın olmak ulaşım bakımından tercih edilen bir istektir. Daha çok, şehrin merkezinden rekreasyon alanına ulaşım kolaylığının sağlanması önceliklidir. Bu imkanlar çalıştığımız alan için yüksek denilebilecek düzeydedir.
8. Giresun Kalesi'ne ulaşım sağlanan ihtiyacı karşılamakta yetersizdir. Trafik açısından Kazancılar Yokuşunun başlangıcından Kaleye kadar olan yol, kamyon, otobüs benzeri büyük araçlara ve düğün konvoylarına kapatılmalıdır. Kale için taşıma kapasitesi belirlenip, bu sınır aşılmayacak kadar ziyaretçinin küçük araçlarla ve girişine izin verilmelidir. Kale'nin ulaşım alternatiflerine en iyi çözüm mevcut itfaiyenin olduğu yerden kaleye bir asansör kurmaktır.
9. Grup rekreasyonunun sosyalleşmeye imkan sağlayacağı düşünülmektedir ve bu yönde ürün ve hizmetler beklemektedirler. Kale'de bu talepleri karşılayacak potansiyel ve kapasite mevcuttur. Kapasite ve potansiyelin uygunluğu ölçüsünde bu alanların rekreasyon performansları artırılabilir.

Elde ettiğimiz sonuçları özetleyerek açıklamak gerekirse; Araştırmamıza konu olan alanda rekreasyon potansiyeli yüksek durumdadır. Yani bu alana rekreasyon amaçlı yatırımlar tereddütsüz yapılabilir. Alanın rekreasyon kapasitesine baktığımız da yine aynı benzer sonuçlar ortaya çıkmıştır. Şöyle ki, potansiyel ve kapasite bakımından Kale, Giresun halkının rekreasyonel ürün ve hizmet taleplerine cevap verebilecek düzeydedir. Bulunan mevcut rekreasyon performans değerleri ise, Kale'de orta, düzeydedir. Bu sonuç alanın, halkın rekreasyonel beklentilerine göre yeterince hazırlanmadığını, mekanların layıkıyla kullanılmadığını, bakım ve korumada yetersiz kaldığını çok net göstermektedir.

Tespit edilen eksiklikler doğrultusunda geliştirilen öneriler; Valilik, İl Kültür ve Turizm Müdürlüğü, Belediye ve ilgili Kooperatiflerin çalışmaları ile değerlendirilip uygulanabilir.

**Peer-review:** Externally peer-reviewed.

**Author Contributions:** Concept - C.K., M.G.; Design - C.K.; Supervision - M.G.; Resources - C.K.; Materials - C.K.; Data Collection and/or Processing - C.K., M.G.; Analysis and/or Interpretation - C.K., M.G.; Literature Search - C.K.; Writing Manuscript - C.K.; Critical Review - M.G.

**Declaration of Interests:** The authors declare that they have no competing interest.

**Funding:** The authors declare that this study had received no financial support.

**Hakem Değerlendirmesi:** Dış bağımsız.

**Yazar Katkıları:** Fikir- C.K., M.G.; Tasarım - C.K.; Denetleme - M.G.; Kaynaklar - C.K.; Malzemeler - C.K., M.G.; Veri Toplanması ve/veya İşlemesi - C.K., M.G.; Analiz ve/veya Yorum - C.K, M.G.; Literatür Taraması - C.K.; Yazıyı Yazan - C.K.; Eleştirel İnceleme - M.G.

**Çıkar Çatışması:** Yazarlar çıkar çatışması bildirmemişlerdir.

**Finansal Destek:** Yazarlar, bu çalışma için finansal destek almadıklarını beyan etmişlerdir.

### Kaynaklar

- Aydemir, B., & Şenerol, H. (2014). İklim değişikliği ve Türkiye turizmüne etkileri: Delfi anket yöntemiyle yapılan bir uygulama çalışması. *Balıkesir Üniversitesi Sosyal Bilimler Enstitüsü Dergisi*, 17(31), 381–416. [CrossRef]
- Balci, V., & İlhan, A. (2006). Türkiye'deki üniversite öğrencilerinin rekreatif etkinliklere katılım düzeylerinin belirlenmesi. *SPORMETRE Beden Eğitimi ve Spor Bilimleri Dergisi*, IV(1), 11–18. <https://dergipark.org.tr/tr/>
- Bekdemir, Ü., & Fatsa, M. (Eds.) (2015). *Geçmişten Günümüze Giresun*. Mavi Ofset.
- Bekdemir, Ü., & Sezer, İ. (2016). *Giresun İlinin Turizm Potansiyeli*. Nobel Bilimsel Eserler.
- Birinci, S., Kaymaz, Ç. K., & Camcı, A. (2017). Bulut (Tar) Şelalesi ve Bulut (Tar) şelalesi ve çevresinin rekreasyon potansiyeli. *International West Asia Congress of Tourism (Iwact'17)* (pp. 461–477). Van, Türkiye.
- Birinci, S., Zaman, M., & Bulut, İ. (2016). Limni gölü Tabiat Parkinin (Gümüşhane) rekreasyon Potansiyeli. *Journal of International Social Research*, 9(46), 285–294. [CrossRef]
- Caner, A. M. (2018). *Erzincan Girlevik Şelalesinin fiziksel ve Sosyal Taşıma Kapasitesinin belirlenmesi* (Yüksek Lisans Tezi). Atatürk Üniversitesi Fen Bilimleri Enstitüsü.

- Demirarslan, K. O. (2016). Kentsel Gelişmenin hava Kalitesi üzerine etkileri ve doğu Karadeniz bölgesi Kentlerindeki Partikül madde Kirliliği. *Karadeniz Araştırmaları*, 27–55.
- Genç, M. (2017). İzmir-Dikili'nin ekoturizm ve açık Alan Rekreasyonu potansiyeli: Tespit ve Tekliflerimiz. *Karadeniz Sosyal Bilimler Dergisi*, 9(16), 185–212. <http://Dergipark.Org.Tr/Ksbd/issue/31387/344598>.
- Genç, M. (2022a). Aydın ses Gazatesi makale yazısı. Aydın ses Gazatesi. <https://www.sesgazetesi.com.tr/makale/6009123/musa-genc/ekoturizm-gene-l-mudurlugu-kurulmalii>.
- Genç, M. (2022b). Aydın ses Gazatesi makale yazısı. Aydın ses Gazatesi. <https://www.sesgazetesi.com.tr/makale/6012488/musa-genc/ekoturizm-gene-l-mudurlugu-kurulmalii>.
- Giresun İli 2018 Yılı Çevre Durum Raporu – CSB (2022). [https://webdosya.csb.gov.tr/db/ced/icerikler/g-resun\\_-cdr2018-20190906171547.pdf](https://webdosya.csb.gov.tr/db/ced/icerikler/g-resun_-cdr2018-20190906171547.pdf).
- Gül, S., & Yılmaz, A. (2019). Samsun şehri deniz kıyı Şeridinin rekreasyon Potansiyelinin Belirlenmesine yönelik bir yöntem uygulaması. *Coğrafi Bilimler Dergisi*, 17(2), 318–344. [\[CrossRef\]](#)
- Güleç, S. (1990). *Ormaniçi Rekreasyon Potansiyelinin Saptanması İçin Geliştirilen Bir Değerlendirme Yöntemi*. İstanbul Üniversitesi Orman Fakültesi Dergisi, 40(2), 131-147.
- Gümüş, H., & Alay Özgül, S. (2017). Rekreasyon alanı kullanıma ilişkin katılım engelleri ve tercih etkenleri ölçeklerinin geliştirilmesi. *Journal of Human Sciences*, 14(1), 865–882.
- Kalaycı, Ş. (2010). *SPSS Uygulamalı Çok Değişkenli İstatistik Teknikleri*. Asil Yayın Dağıtım.
- Koca, C. (2021). *Giresun Sakinlerinin Rekreasyon Talepleri, Kent İçi ve Yakın Çevresindeki Ekoturizm Kaynaklarının Rekreasyon Potansiyellerinin Belirlenmesi* (Yüksek Lisans Tezi). Ulusal Tez Merkezi Veri Tabanından Erişildi (Tez No. 700188).
- Konseysi, G. K. (2021). Tarihi yerler. Giresun kent konseyi. <http://www.giresunkentkonseyi.org/tarihi-yerler>.
- Sevil, T. (2012). *Boş Zaman ve Rekreasyon Yönetimi*. Anadolu Üniversitesi Sit Alanları. <http://docplayer.biz.tr/2013966-bos-zaman-ve-rekreasyon-yone-timi.html>.
- Surat, H. (2017). Güleç Yöntemine göre Deriner Baraj gölü ve yakın Çevresi Rekreasyonel Potansiyelinin Değerlendirilmesi ve Alan kullanım Önerilerinin geliştirilmesi. *Kahramanmaraş Sütçü İmam Üniversitesi Doğa Bilimleri Dergisi*, 247–257. [\[CrossRef\]](#)
- T.C. Kültür ve Turizm Bakanlığı. (2021). *Giresun Kalesi (I. Derece Doğal Sit Alanı)*. *Giresun İl Kültür ve Turizm Müdürlüğü*. <https://giresun.ktb.gov.tr/TR-20682-O/giresun-kalesi-i-derece-dogal-sit-alani.html>.
- Topal Osman Ağa Anıt Mezarı - Giresun* (2020). Türkiye Kültür Portalı. <https://www.kulturportali.gov.tr>.
- Türk Dil Kurumu Sözlükleri (2021). *Türk Dil Kurumu*. <https://sozluk.gov.tr/>.
- Türkiye İstatistik Kurumu (2020). *İstatistikler*. Türkiye İstatistik Kurumu (TÜİK). <https://www.tuik.gov.tr/>.
- Türkiye Kültür Portalı (2021). *Gezilecek Yerler*. Türkiye Kültür Portalı. <https://www.kulturportali.gov.tr/turkiye/giresun/gezilecekyer/giresun-kalesi>.
- Yalçınayvuz, A. Ü., & Yılmaz, S. (2016). Rekreasyonel Alan Kullanım Taleplerinin Belirlenmesi: Erzincan kenti örneği. *Kastamonu Üniversitesi Orman Fakültesi Dergisi*, 336–347.
- Yamane, T. (2001). *Temel Örneklem Yöntemleri*. Literatür Yayıncılık.

## EKLER

## Ek-1. Giresun Kalesi'nin rekreasyon potansiyelini belirlemede kullanılan Gülez modeli (Orman İçi Rekreasyon Potansiyelinin Saptanması)

Kriterler	Kriterlerin Özellikleri	Max. Puan	Açıklamalar	Puan
Alan ve Peyzaj Değeri (P)	Alanın Büyüklüğü	4	10 ha.'dan büyük	4
			5-10 ha.	3
			1-5 ha.	2
			0,5-1 ha.	1
	Bitki Örtüsü ve Gölgeleme	8	Ağaçlık, çalılık, çayırılık	7-8
			Yalnız ağaçlık ve çayırılık	6-7
			Çalılık, çayırılık, seyrek ağaçlık	5-6
			Yalnız çalılık ve çayırılık	3-4
			Çalılık, seyrek ağaçlık	3-4
			Çayırılık, seyrek çalılık	2-3
Deniz, Göl, Akarsu	8	Yalnız çayırılık	1-3	
		Deniz kıyısı	7-8	
		Göl kıyısı	6-7	
Yüzeysel Durum	5	Akarsu kıyısı	4-5	
		Dereler	1-4	
		Düz alan	5	
		Hafif dalgalı	4	
		Az meyilli, yer yer düzlük	3	
Görsel Kalite	4	Az engebeli	2	
		Orta engebeli	1	
		Panoramik görünüm, Güzel görüş ve Vistalar	3-4	
		Alanın genel görsel estetik değeri	2-3	
İklim Değeri (İ)	Diğer Özellikler	6	Doğal anıt, çağlayan, mağara, tarihsel ve kültürel değerler, yaban hayvanları, kuşlar vb.	1-6
			Sıcaklık	10
	Yağış	8	Yaz ayları (Hz, Tm, Ağ) ortalaması, °C 16-17-18-19-20-21-22-23-24-25, P. 34-33-32-31-30-29-28-27-26-25	
	Güneşlenme	5	Yaz ayları (Hz, Tm, Ağ) toplamları mm, 50-100-150-200-250-300-350-400, P. 8, 7, 6, 5, 4, 3, 2, 1	
	Rüzgarlılık	2	Yaz ayları ortalama rüzgar hızı	
				1 m/sn'den az
Ulaşılabilirlik (U)	Bulunduğu Bölgenin Turistik Önemi	4	1-3 m/sn	1
			Akdeniz, Ege, Marmara kıyı bandı	3-4
			Karadeniz kıyı bandı	2-3
	Bulunduğu bölgede en az 100.000 nüfuslu kent olması	5	Önemli karayolu güzergahları, turizmde öncelikli yöreler	1-3
			20 km'ye kadar uzaklık	4-5
			50 km'ye kadar uzaklık	3-4
	Ulaşılan zaman süresi (yakındaki en az 5.000 nüfuslu kentten)	4	100 km'ye kadar uzaklık	2-3
			200 km'ye kadar uzaklık	1-2
			Yürüyerek 1 saate kadar ya da taşıtla 0-1/2 saat	4
			Taşıtla 1/2-1 saat	2-3
Rekreastif Kolaylıklar (RK)	Ulaşım (taksi ve özel oto dışında)	4	Taşıtla 1-2 saat	2
			Taşıtla 2-3 saat	1
			Yürüyerek gidebilme ya da her an taşıt bulabilme	3-4
	Ulaşım da diğer kolaylıklar	3	Belirli saatlerde taşıt bulabilmesi	1-3
			Örneğin; teleferik olması, denizden ulaşılabilme imkanı vb.	1-3
	Piknik tesisleri	4	Sabit piknik masa, ocak vb. (niteliklerine göre)	1-4
			Su durumu	3
İçme ve kullanma olanakları (niteliklerine göre)			1-3	
Olumsuz Etkenler	Geceleme tesisleri	2	Sabit geceleme tesisleri	2
			Çadır ya da çadırsız kamp kurabilme olanakları	1-2
	Wc'ler	2	Niteliklerine göre	1-2
			Otopark	2
	Kır gazinosu, satış büfesi	2	Niteliklerine göre	1-2
			Bekçi ve görevliler	2
	Diğer kolaylıklar	3	Sürekli bekçi/görevli	2
			Hafta sonlarında görevli	1
Örneğin plaj, kabin ve duş tesisleri, kiralık sandal olanakları, top vb., oyun ve spor alanları, tesisleri vb. (niteliklerine göre)			1-3	
Olumsuz Etkenler	Hava kirliliği	-3	Kirlilik derecesine göre	(-1) - (-3)
	Güvenceli olmaması	-2	Güvence durumuna göre	(-1) - (-2)
	Su kirliliği	-1	Deniz, göl ve akarsular için	-1
	Bakımsızlık	-1	Alanda yeterli bakımın yapılmaması	-1
	Gürültü	-1	Trafik, kalabalık vb. gürültüler	-1
	Diğer olumsuz etkenler	-2	Örneğin taş ve çakıl ocakları, inşaat ve fabrika kalıntıları vb.	-2

%RP= (P+İ+U+RK) - OSE Rekreasyon Potansiyeli (%) / Toplam Puan

(100) - OSE

Kaynak: Gülez., 1990: 135.

## Ek-1. (devamı) Rekreasyon potansiyeli değerlendirme düzeyleri

Rekreasyon Potansiyeli	Ağırlıklı Puan Oranı (%)
Çok düşük	%30'dan aşağı)
Düşük	%30-%45
Orta	%46-%60
Yüksek	%61-%75
Çok yüksek	%75'den yukarı

Kaynak: Gülez., 1990 : 139.

## Ek-2. Anket Formu

Sizlerden, Giresun Üniversitesi Turizm Fakültesi Rekreasyon Bölümü Bölüm Başkanı Prof. Dr. Musa GENÇ'in Bilimsel Danışmanlığında Hazırlanmakta Olan "Giresun Sakinlerinin Rekreasyon Talepleri, Kent İçi Ve Yakın Çevresindeki Ekoturizm Kaynaklarının Rekreasyon Potansiyellerinin Belirlenmesi" Konulu Yüksek Lisans Tezinin Anket Çalışmasına katılarak, özünde Giresun ve Giresunlular için yapacağımız bu çalışmaya destek vermenizi istirham ediyoruz. ANKETİMİZİ CEVAPLAMANIZ İÇİN 3 DAKİKANIZI AYIRABİLİR MİSİNİZ?

Cinsiyetiniz:	Medeni Haliniz : Bekar ( )	Aylık Gelir Durumunuz:	Eğitim Durumunuz:
Erkek ( )	Evli ( )	2.100 ve daha az ( )	İlkokul ( )
Kadın ( )	Dul ( )	2.101-3.700 ( )	Ortaokul ( )
		3.701-5.200 ( )	Lise ( )
Yaşınız :		5.201 ve daha fazla ( )	Ön lisans ( )
17-25 ( )			Lisans ( )
26-39 ( )			Lisansüstü ( )
40-64 ( )			
65+ ( )			

Soru No	SORULAR	Hiç katılmıyorum	Katılmıyorum	Kararsızım	Katılıyorum	Kesinlikle Katılıyorum
1	Eğlence-dinlenme alanları için aşağıdaki spor imkanlarının bulunması hususundaki görüşlerinizi belirtiniz.  Bisiklet yolu BULUNMALI. Paten, kay kay yolu BULUNMALI. Yürüyüş-Koşu yolu BULUNMALI. Mini futbol sahası BULUNMALI. Basketbol sahası BULUNMALI. Voleybol sahası BULUNMALI. Diğer 1 (Gerekliyse lütfen belirtiniz.): Diğer 2 (Gerekliyse lütfen belirtiniz.): Diğer 3 (Gerekliyse lütfen belirtiniz.):	Hiç katılmıyorum	Katılmıyorum	Kararsızım	Katılıyorum	Kesinlikle Katılıyorum
2	Eğlence-dinlenme alanlarında sunulabilen hizmetler bağlamındaki düşüncelerinizi belirtiniz. Seyir terası BULUNMALI Piknik alanı BULUNMALI Dükkan-büfe BULUNMALI Lokanta BULUNMALI Çay ve kahve evi BULUNMALI Mini hayvanat bahçesi BULUNMALI Dev satranç takımı BULUNMALI Geleneksel çocuk oyun alanı (çelik - çomak, aşık atma, birdir bir, sek sek gibi) BULUNMALI Modern çocuk oyun alanı BULUNMALI Okuma köşesi BULUNMALI Amatör müzik, tiyatro sunumları ve serbest konuşma alanları BULUNMALI Diğer 1 (Gerekliyse lütfen belirtiniz.): Diğer 1 (Gerekliyse lütfen belirtiniz.): Diğer 1 (Gerekliyse lütfen belirtiniz.):	Hiç katılmıyorum	Katılmıyorum	Kararsızım	Katılıyorum	Kesinlikle Katılıyorum
3	Eğlence- dinlenme alanlarında çalışan personel için düşüncelerinizi belirtiniz. Temizlik personeli mesleğini seven ve bilenlerden seçilmeli. Yeterli sayıda, yetkin güvenlik personeli bulunmalı. Alanı tanıtıcı personel bulunmalı. Sportif aktiviteler için antrenör, eğitmen bulunmalı. Acil müdahale (ilkyardım, itfaiye gibi) elemanı/ekipmanı bulunmalı.	Hiç katılmıyorum	Katılmıyorum	Kararsızım	Katılıyorum	Kesinlikle Katılıyorum
4	Eğlence - dinlenme alanlarına gidis-gelis imkanları için düşüncelerinizi belirtiniz. Toplu taşıma imkanı BULUNMALI. Şehir merkezinden ulaşım kolay OLMALI. Taksi ile ulaşılabilirli. Daimi oturduğum yere yakın OLMALI. Otel, pansiyon vb. konaklama yerlerinden ulaşım kolay OLMALI.	Hiç katılmıyorum	Katılmıyorum	Kararsızım	Katılıyorum	Kesinlikle Katılıyorum

5	Eğlence- dinlenme alanlarının fiziki özellikleri için düşüncelerinizi belirtiniz. Yeşil alanlar çok ve çeşitli OLMALI. Yeşil alanlar temiz OLMALI. Her mevsim kullanılabilen farklı aktivite alanları BULUNMALI. Doğal ve yapay dere, göl, gölet, havuz gibi sulu mekânlar BULUNMALI. Değişik ülkelerde atalarımızdan kalan tarihi eserlerin ( cami, kervansaray, çarşı, köprü gibi ) boyutça küçültülmüş örnekleri BULUNMALI. Aktiviteler için gerekli ekipmanları kiralama/satın alma yerleri BULUNMALI. Bilgi ve yönlendirme levhaları BULUNMALI. İhtiyaçlara yönelik kapalı mekânlar BULUNMALI.	Hiç Katılmıyorum	Katılmıyorum	Kararsızım	Katlıyorum	Kesinlikle Katlıyorum
6	Eğlence- dinlenme alanlarının sosyo-ekonomik özellikleri için düşüncelerinizi belirtiniz. Her bütçeye uygun aktiviteler sunulmalı. Grup halinde yapılan aktiviteler için sunduğu imkânlarla sosyalleşmeye katkıda BULUNMALI. Milli ve ortak kültürel miras örneklerinin verildiği, yiyecek-içecek, hediyelik eşya gibi ürünlerinin satıldığı mekânlar BULUNMALI. Çocuklara (0-11 yaş) yönelik aktivite ve etkinliklerin düzenlenmeli. Üçüncü yaş (65ve üzeri) gurubuna yönelik aktivite ve etkinliklerin düzenlenmeli.	Hiç Katılmıyorum	Katılmıyorum	Kararsızım	Katlıyorum	Kesinlikle Katlıyorum

### Ek-3. Rekreasyon Alanları Performans ve Kapasite Değerlendirme Formu

Ölçüt	Mevcut Rekreasyon Olanakları	Var/yok		Bakımlı/Bakımsız		Verilebilecek Puanlar (Var-Yok ve Bakım durumuna)	Aldığı Puan	Alabileceği puan (Kapasite)	Alabileceği Azami Toplam Puan
		Var	Yok	Bakımlı	Bakımsız				
SPOR Alanları	Bisiklet yolu					0-3			
	Paten, kay kay yolu					0-2			
	Yürüyüş-Koşu yolu					0-3			
	Mini futbol sahası					0-2			
	Basketbol sahası.					0-2			
	Voleybol sahası					0-3			
	Diğer:					0-3			
	Diğer:					0-3			
	Diğer:					0-3			
							TOPLAM		
AKTİF/PASİF Alanlar	Seyir terası					0-3			
	Piknik alanı					0-3			
	Dükân-Büfe					0-3			
	Lokanta					0-2			
	Çay ve kahve evi					0-3			
	Mini hayvanat bahçesi					0-1			
	Dev satranç takımı					0-1			
	Geleneksel çocuk oyun alanı (çelik – çomak, aşık atma, birdir bir, sek sek gibi)					0-3			
	Modern çocuk oyun alanı					0-2			
	Okuma köşesi					0-3			
Amatör müzik, tiyatro sunumları ve serbest konuşma alanları					0-3				
Diğer:					0-3				
Diğer:					0-3				
Diğer:					0-3				
						TOPLAM			27
HİJYEN-Personel	Temizlikçi mesleğini seven-bilenlerden					0-3			
	Yeterli sayıda, yetkin güvenlik personeli					0-3			
	Alanı tanıttıcı personel					0-2			
	Sportif aktiviteler için antrenör, eğitmen					0-2			
	Acil müdahale (ilkyardım, itfaiye gibi) elemanı/ekipmanı					0-3			
	Diğer:					0-3			
Diğer:					0-3				
Diğer:					0-3				
						TOPLAM			13
ULAŞIM	Toplu taşıma imkân					0-3			
	Şehir merkezinden ulaşım kolay					0-3			
	Taksi ile ulaşılabilir.					0-3			
	Daimi oturduğum yere yakın					0-1			
	Otel, pansiyon vb. konaklama yerlerinden ulaşım					0-2			
	Diğer:					0-3			
Diğer:					0-3				
Diğer:					0-3				
						TOPLAM			12



DOĞALLIK - ÇEŞİTLİ LİK- KOLAYLIK	Yeşil alanlar çok ve çeşitli	0-3	
	Yeşil alanlar temiz	0-3	
	Her mevsim kullanılacak farklı aktivite alanları	0-3	
	Doğal ve yapay dere, göl, gölet, havuz gibi sulu mekânları	0-2	
	Değişik ülkelerde atalarımızdan kalan tarihi eserlerin ( cami, kervansaray, çarşı, köprü gibi ) boyutça küçültülmüş örnekleri	0-2	
	Aktiviteler için gerekli ekipmanları kiralama/satın alma yerleri	0-2	
	Bilgi ve yönlendirme levhaları	0-3	
	İhtiyaçlara yönelik kapalı mekânlar	0-3	
	Diğer:	0-3	
	Diğer:	0-3	
	Diğer:	0-3	
		TOPLAM	
EKONOMİ - ÇOCUK	Her bütçeye uygun aktiviteler	0-3	
	Gurup halinde yapılan aktiviteler	0-3	
	Milli ve ortak kültürel miras örneklerinin verildiği, yiyecek-içecek, hediyelik eşya gibi ürünlerinin satıldığı mekânlar	0-3	
	Çocuklara (0-11 yaş) yönelik aktiviteler	0-2	
	Üçüncü yaş (65ve üzeri) gurubuna yönelik aktivite ve etkinliklerin düzenlenmesi	0-2	
	Diğer:	0-3	
	Diğer:	0-3	
	Diğer:	0-3	
	TOPLAM		12
	GENEL		100
	TOPLAM		

### Ek-3. (devam) Performans ve kalite düzey değerleri

PERFORMANS ve KAPASİTE DÜZEYİ	ALDIĞI PUAN
Çok İyi	> 75
İyi	61 - 75
Orta	46 - 60
Düşük	31 - 45
Çok Düşük	≤ 30