

Yazışma Adresi
Correspondence Address

Emine ÇATAL
Akdeniz Üniversitesi,
Hemşirelik Fakültesi,
Cerrahi Hastalıkları Hemşireliği AD.
Antalya, Türkiye
eminecatal@akdeniz.edu.tr

Bu makalede yapılacak atıf
Cite this article as

Koçak F, Demirsoy BY,
Dizlek Bayraktar D, Çatal E.
Cerrahi Hemşireliği İntörn
Öğrencilerinin Mezuniyet Öncesi ve
Sonrası Hemşirelik İmaj Algılarının
Karşılaştırılması
Akd Hemşirelik D 2023; 2(2): 47-54

Furkan KOÇAK
İzmir Çiğli Eğitim ve
Araştırma Hastanesi
İzmir, Türkiye

Büşra Yeşim DEMİRİSOY
Antalya Özel Anatolia Hastanesi
Antalya, Türkiye

Defne DİZLEK BAYRAKTAR
Akdeniz Üniversitesi,
Hemşirelik Fakültesi,
Cerrahi Hastalıkları Hemşireliği AD.
Antalya, Türkiye

Emine ÇATAL
Akdeniz Üniversitesi,
Hemşirelik Fakültesi,
Cerrahi Hastalıkları Hemşireliği AD.
Antalya, Türkiye

Geliş tarihi / Received : Temmuz 05, 2023
Kabul tarihi / Accepted : Eylül 21, 2023

Cerrahi Hemşireliği İntörn Öğrencilerinin Mezuniyet Öncesi ve Sonrası Hemşirelik İmaj Algılarının Karşılaştırılması

Comparison of Pre-and Post-Graduation Nursing Image Perceptions of Surgical Nursing Interns

ÖZET

Amaç

Bu araştırmada, cerrahi hemşireliği intörn öğrencilerinin mezuniyet öncesi ve sonrası hemşirelik imaj algılarının karşılaştırılması amaçlanmıştır.

Yöntem

Araştırma tanımlayıcı tiptedir. Araştırma örneklemini, bir hemşirelik fakültesi Cerrahi Hastalıkları Hemşireliği İntörn Uygulaması Dersi'ni alan son sınıftaki 32 öğrenci oluşturmaktadır. Araştırma grubunda olan bir öğrenci örneklem dışı bırakılmıştır. Veri toplama sürecinde araştırmacılar tarafından oluşturulmuş Kişisel Bilgi Formu ve Hemşirelik İmaj Ölçeği kullanılmıştır. Araştırma verileri mezuniyet öncesi yüz yüze görüşme yöntemiyle, mezuniyet sonrasında ise online olarak e-posta yoluyla toplanmıştır. Araştırmada STROBE raporlama kontrol listesine uyulmuştur.

Bulgular

Araştırmaya katılan intörn öğrencilerin yaş ortalaması 22.37 ± 0.12 yıldır ve %84.4'ü kadındır. Hemşirelik bölümünü isteyerek tercih edenlerin oranı %75.0'dir ve bu öğrencilerin %59.4'ü birinci sırada tercih etmiştir. Ailesinde hemşire bulunmayanların oranı %65.6'dır. Bununla birlikte, öğrencilerin %68.8'i hemşirelik eğitimi almadan önce hastanede bir hemşireden bakım aldığını belirtmiştir. Araştırma sonuçlarına göre, cerrahi hemşireliği intörn öğrencilerinin Hemşirelik İmaj Ölçeği toplam puanı mezuniyet öncesi 74.50 ± 4.78 olarak bulunmuştur. Bu oran mezuniyet sonrası 71.53 ± 8.19 şeklinde değişmiştir. Bu değişimin istatistiksel olarak anlamlı olmadığı görülmüştür ($p>0.05$). Ölçeğin "Genel Görünüm" alt boyutunda puanlar mezuniyet öncesinde 16.34 ± 1.78 bulunurken, mezuniyet sonrasında 14.37 ± 1.87 'ye değişmiştir. "Genel Görünüm" alt boyutundaki düşüşün istatistiksel olarak anlamlı olduğu bulunmuştur ($p<0.05$). "İletişim" alt boyutunda puanlar 15.78 ± 2.66 'dan 15.53 ± 2.73 'e değişmiştir ve bu değişim istatistiksel olarak anlamlı değildir ($p>0.05$). "Mesleki ve Eğitsel Nitelikler" alt boyutunda ise puanların mezuniyet öncesi 42.62 ± 2.32 'den, mezuniyet sonrası 41.37 ± 4.88 'e değiştiği saptanmıştır. Fakat bu alt boyuttaki değişim de istatistiksel olarak anlamlı değildir ($p>0.05$).

Sonuç

Cerrahi hemşireliği intörn öğrencilerinin mezuniyet öncesiyle karşılaştırıldığında mezuniyet sonrasında hemşirelik imaj algılarının değiştiği ve düşüş gösterdiği, özellikle genel görünüm açısından bu değişimin istatistiksel olarak anlamlı olduğu sonucuna varılmıştır. Hemşirelikte mezuniyet öncesinden başlayarak mesleki imaj algısındaki değişimin ve etkileyen faktörlerin incelenmesi önerilir.

Alanla İlgili Bilinenler

- Literatürde mezuniyet sonrası hemşirelerin, hemşirelik mesleği imaj algılarının orta düzeyde olduğu belirtilmektedir.
- Mezuniyet öncesi hemşirelik öğrencileri ile yapılan çalışmalarda hemşirelik öğrencilerinin hemşirelik mesleği imaj algılarının da orta düzeyde olduğu belirtilmektedir.

Makalenin Alana Katkısı

- Çalışmanın cerrahi hemşireliği intörn öğrencilerinin, mezuniyet öncesi eğitim aldıkları dönem ile mezuniyet sonrası çalışma hayatına geçişteki süreçte mesleki imaj algılarındaki değişiminin incelenmesi ve karşılaştırılması bakımından literatüre katkı sağlayacağı düşünülmektedir.

Anahtar Kelimeler

Cerrahi hemşireliği, hemşirelik imajı, intörn öğrenci

ABSTRACT

Aim

In this study, it was aimed to compare the pre- and post-graduate nursing image perceptions of surgical intern nurses.

Method

The research type of the study is descriptive. The study included 32 students who participated in an intern practice course in surgical diseases nursing in the last year of a nursing faculty. A student in the research group was excluded from the sample. The researchers utilized a Personal Information Form and the Nursing Image Scale to gather data. The data collection involved conducting in-person interviews with the participants before graduation and data collection involved online e-mail surveys after graduation. The STROBE reporting checklist was followed in the study.

Results

The average age of the participating students in the study was 22.37 ± 0.12 years, with 84.4% of them being female. The rate of those who willingly preferred the nursing department is 75.0% and 59.4% of these students preferred it in the first place.

There is no nurse in the family of 65.6% of the students. Moreover, 68.8% of the participants reported having received care from a nurse in a hospital prior to their nursing education. The research findings revealed that the total scores on the Nursing Image Scale for surgical intern nurses were 74.50 ± 4.78 before graduation, and

decreased to 71.53 ± 8.19 after graduation. This change was not found to be statistically significant ($p>0.05$). While the scores in the "Overview" sub-dimension of the scale were 16.34 ± 1.78 before graduation, they changed to 14.37 ± 1.87 after graduation. The decrease in the "Overview" sub-dimension was found to be statistically significant ($p<0.05$). Scores in the "Communication" sub-dimension changed from 15.78 ± 2.66 to 15.53 ± 2.73 and this change was not statistically significant ($p>0.05$). In the "Vocational and Educational Qualifications" sub-dimension, it was determined that the scores changed from 42.62 ± 2.32 before graduation to 41.37 ± 4.88 after graduation. However, the change in this sub-dimension was not statistically significant ($p>0.05$).

Conclusion

It was concluded that the perception of nursing image of surgical nursing intern students changed and decreased after graduation compared to before graduation, and this change was statistically significant, especially in terms of general appearance. It is recommended to monitor the change in professional image perception in nursing, starting from pre-graduation, and to examine the affecting factors.

Keywords

Surgical nursing, nursing image, intern student

GİRİŞ

Hemşirelik mesleği; bireye, aileye ve topluma hizmet sunan profesyonel bir meslektir. Bireylerin ve toplum sağlığının korunmasında, sürdürülmesinde ve geliştirilmesinde, ayrıca hastalık durumunun iyileştirilmesinde önemli bir rol oynamaktadır (1, 2). Amerikan Hemşireler Derneği (American Nurses Association-ANA), hemşireliği insana yardım sunan ve insanların sağlığına katkı sağlayan bir meslek olarak tanımlamaktadır (3). Türk Hemşireler Derneği'ne (THD) göre ise hemşirelik; bireylerin, ailelerin ve toplumun sağlığını ve refahını koruma, geliştirme ve hastalık durumunda iyileştirmeye yönelik olan bir sağlık disiplini. Bu disiplin, hemşirelik hizmetlerinin planlanmasından, örgütlenmesine, uygulanmasına ve değerlendirilmesine kadar olan süreçlerden ve bu hizmetleri sunacak bireylerin eğitiminden sorumlu bir meslek olarak belirtilmektedir (4).

İmaj kavramı, bir bireyin, toplumun ya da kurumun kendisi hakkında başkalarında oluşturmak istediği veya oluşturduğu izlenimi ifade etmektedir (1). Meslek imajı kavramı ise; toplumun bir grup hakkında değerlendirme yapması ve bu durumun yaygın bir şekilde kabul görmesidir (5). Hemşirelik mesleği ile imaj kavramı üzerine yapılan bir çalışmada, katılımcıların hemşirelik imajının orta düzeyde olumlu olduğu, serbest meslekle uğraşan ve ailesinde hemşire bir yakını olan kişilerde ise hemşirelik imajının daha yüksek düzeyde olduğu bildir-

ilmektedir(6). Sağlık bilimleri öğrencileriyle gerçekleştirilen bir araştırmada, çoğu öğrenci hemşirelik mesleğinin itibarlı, profesyonel ve değerli bir meslek olduğunu düşündüklerini ve hemşirelerin en az lisans düzeyinde eğitim alması gerektiğini belirttikleri bildirilmiştir (7). Hemşirelik öğrencileri ile yapılan birden fazla çalışmada ise hemşirelik mesleğine yönelik imaj algısının orta düzeyde olduğu bulunmuştur (8-12). Yine başka bir çalışmada öğrenci hemşirelerin kariyerleriyle ilgili algılarının sınırlı olduğu, hemşirelik imajlarının ise zayıf olduğu ve kariyer algısı ile hemşirelik imajı arasında olumlu bir ilişki olduğu ortaya konmuştur (13). Özdelikara ve arkadaşlarının yaptığı çalışmada (2015) ise hemşirelik öğrencileri ve farklı bölümlerden olan öğrencilerin hemşirelik imajının olumlu düzeyde olduğu, her iki grupta da en yüksek puan ortalamasının "mesleki ve eğitsel nitelikler" alt boyutuna, en düşük puan ortalamasının ise "iletişim" alt boyutuna ait olduğu bildirilmektedir (14). İntörn öğrencilerle yapılan bir çalışmada da hemşirelik mesleği imaj algılarının iyi düzeyde olduğu bulunmuştur (15). Hemşirelerin mesleğine yönelik imajın orta/iyi düzeyde olduğu farklı çalışmalar da mevcuttur (16, 17). Literatürdeki gerek hemşirelik öğrencileri gerek hemşirelerle yürütülen çalışma sonuçları göstermektedir ki hemşirelik mesleği imaj algısı oldukça değişkendir. Bu noktada da hemşirelik uygulama ve eğitiminde bilimsel yeterlilik kadar, algısal farkındalık ve duyarlılığın önemi ortaya çıkmaktadır (18,19).

Algı, bireylerin içinde buldukları çevreyi organize etme ve duyuşsal bilgileri düzenlemesine dayalı anlama ve farkına varma sürecidir. Algılama sürecindeki en önemli faktör bireydir. Bu nedenle bireyler aynı kavrama ilişkin farklı algısal özelliklere sahip olabilir (19). Öte yandan hemşireliği algılama, bireyin kendisi, çevresi ve bakımı hakkında nasıl hissettiğini ve düşündüğünü belirler. Bu bağlamda hemşirelik öğrencilerinin meslek algısı, öğrencilerin kendilerini, çevrelerini nasıl algıladıklarını, hemşirelik ve hemşirelik etkinliklerinin uygunluğunu, düşüncelerini ve hemşirelik eğitimini nasıl algıladıklarını belirlemektedir (20).

Öğrencilerin mesleki imaj algısı iş hayatına geçiş ile birçok süreçten etkilenebilmektedir. Eğitim süreci ile oluşturulan olumlu mesleki imaj algısının mezuniyet sonrasında da devam etmesi gerekmektedir. Ancak ülkemizde, öğrencilerin eğitim aldıkları dönemden başlayarak mezuniyet sonrası süreçleri de içeren ve mesleki imaj algısındaki değişimi izleyen çalışmalara gereksinim vardır. Bu araştırmanın cerrahi hemşireliği intörn öğrencilerinin, mezuniyet öncesi ve sonrası hemşirelik imaj algısındaki değişimi ortaya koymada yararlı olacağı düşünülmektedir.

YÖNTEM

Araştırmanın Türü

Bu araştırma tanımlayıcı tiptedir.

Araştırmanın Yeri ve Zamanı

Araştırma bir üniversitenin hemşirelik fakültesinde son sınıfta Cerrahi Hastalıkları Hemşireliği İntörn Uygulaması Dersi alan 32 öğrenci ile yürütülmüştür. Mezuniyetten hemen önce ilk veriler (15 Mayıs-15 Haziran 2019 tarihleri arası), mezuniyetten bir yıl sonra (15 Haziran 2020- 15 Eylül 2020 tarihleri arası) ikinci veriler toplanmıştır.

Evren ve Örneklem

Araştırma örneklemini bir hemşirelik fakültesinde son sınıfta Cerrahi Hastalıkları Hemşireliği İntörn Uygulaması Dersi alan 33 öğrenci oluşturmaktadır. Araştırmada örneklem seçimine gidilmemiş, gönüllü olan öğrencilerin tamamı örnekleme dahil edilmiştir. Araştırma yazarlarından olan bir öğrencinin örneklemden çıkarılması sonucu 32 öğrenci araştırma örneklemini oluşturmuştur.

Veri Toplama Araçları ve Uygulanması

Araştırmanın veri toplama sürecinde Kişisel Bilgi Formu ve Hemşirelik İmaj Ölçeği kullanılmıştır.

Kişisel Bilgi Formu

Literatür doğrultusunda (7-15, 20), araştırmacılar tarafından oluşturulan form, araştırmaya katılan öğrencilerin sosyo-demografik özelliklerini ve mesleki imaj algılarını etkileyebilecek değişkenleri (mesleği tercih etme sebebi, tercih sırası vb.) yanı sıra iletişim bilgileri ve e-posta adreslerini içeren 13 sorudan oluşmaktadır.

Hemşirelik İmaj Ölçeği

Ölçek, Özsoy (2000) tarafından anket formu şeklinde geliştirilmiş ama psikometrik özellikleri incelenmemiştir (5). Anket formu Çınar ve Demir (2009) tarafından gerekli analizleri yapılarak ölçek haline dönüştürülmüştür (21). Ölçekte, hemşirelerin toplumdaki imajını ölçmeye yarayan ve insanların hemşirelik mesleğinin imajına ilişkin görüşlerini yansıtan toplamda 28 madde bulunmaktadır. Ölçeğin üç alt boyutu vardır: "Genel Görünüm" 7 madde, "İletişim" 6 madde ve "Mesleki ve Eğitimsel Nitelikler" 15 maddedir. Her bir ölçek maddesi "Katılıyorum" (üç puan), "Kısmen Katılıyorum" (iki puan), "Katılmıyorum" (bir puan) şeklinde üçlü likert tipi derecelendirilmiştir. Ters yapıya sahip maddeler ise "Katılıyorum" (bir puan), "Kısmen Katılıyorum" (iki puan), "Katılmıyorum" (üç puan) şeklinde puanlanmaktadır. Ölçekten alınabilecek en düşük puan 28, en yüksek puan 84'tür ve kesme noktası bulunmamaktadır. Ölçek toplam puanının artması, hemşirelik imajının olumlu yönde arttığını göstermektedir. Hemşirelik İmaj Ölçeği iç tutarlık güvenilirlik analizlerinde elde edilen cronbach alfa değeri 0.81'dir (21).

Bu araştırma verileri ile hesaplanan ölçek cronbach alfa değerleri mezuniyet öncesi için 0.74, mezuniyet sonrası için 0.90 bulunmuştur. Veriler, mezuniyet öncesi ve sonrası olmak üzere toplamda iki kez toplanmıştır. Verilerin toplanmasında araştırmacılar tarafından ilk aşamada yüz yüze görüşme tekniği kullanılmış, mezuniyet sonrası aşamada ise online olarak e-posta yoluyla veriler toplanmıştır.

Verilerin Analizi

Veriler IBM SPSS Statistics 23.00 programında değerlendirilmiş, istatistiksel olarak frekans, aritmetik ortalama, minimum, maksimum, standart sapma ve yüzde gibi betimsel analizler yanı sıra verilerin normal dağılıma uygunluğunu sınamak için Kolmogorov-Smirnov testi kullanılmıştır. Mezuniyet öncesi ve sonrası karşılaştırmada bağımlı gruplarda t testi (paired sample t test) kullanılmıştır. Sonuçların değerlendirilmesinde $p < 0.05$ istatistiksel olarak anlamlı kabul edilmiştir. Sonuçlar %95'lik güven aralığında değerlendirilmiştir. Araştırmada STROBE raporlama kontrol listesine uyulmuştur.

Araştırmanın Etik Boyutu

Araştırma için Akdeniz Üniversitesi Tıp Fakültesi Klinik Araştırmalar Etik Kurulu'ndan (Tarih:08.05.2019 No:427) onay ve Akdeniz Üniversitesi Hemşirelik Fakültesi Dekanlığı'ndan kurum izni alınmıştır. Hemşirelik İmaj Ölçeği'nin kullanımı için geçerlik güvenirliğini test eden yazardan izin alınmıştır. Araştırma kapsamında yer alan öğrencilerden, araştırma ile ilgili yapılan bilgilendirme sonrası yazılı ve sözlü onam alınmıştır. Araştırmada Helsinki Deklarasyonu İlkeleri'ne uyulmuş ve bireylerin kişisel verilerinin korunmasına dikkat edilmiştir.

Araştırmanın Sınırlılıkları

Araştırmanın sınırlılığı tek bir merkezde yürütülmüş olması ve tek bir intörn öğrenci grubu (cerrahi hemşireliği) olması sebebiyle örneklem sayısının azlığıdır.

BULGULAR

Araştırmaya katılan intörn öğrencilerin yaş ortalaması 22.37 ± 0.12 yıldır, öğrencilerin %84.4'ü kadın, %75'inin geliri gidere eşit ve %50'sinin ailesi Antalya'da yaşamaktadır. Hemşirelik bölümüne isteyerek gelen öğrencilerin oranı %75.0, tercih sıralamasında birinci sırada olanlar %59.4'tür. Ailesinde hemşire bulunmayan öğrencilerin oranı %65.6'dır. Ayrıca öğrencilerin %68.8'i hemşirelik eğitimi öncesinde hastanede bir hemşireden bakım aldığını belirtmiştir (Tablo 1).

Tablo 1: Cerrahi Hemşireliği İntörn Öğrencilerin Tanıtıcı Özellikleri

Özellikler	̄±SS	
	N	%
Yaş	22.37 ±0.12	
Cinsiyet		
Kadın	27	%84.4
Erkek	5	%15.6
Gelir Durumu		
Gelir giderden az	7	%21.9
Gelir gidere eşit	24	%75.0
Gelir giderden fazla	1	%3.1
Ailesinin Yaşadığı Şehir		
Antalya	16	%50.0
Diğer	16	%50.0
Hemşirelik Bölümüne İsteyerek Gelme		
Evet	24	%75.0
Hayır	8	%25.0
Tercih Sıralamasında Hemşirelik Yazma Durumu		
İlk sırada	19	%59.4
Diğer	13	%40.6
Ailesinde Hemşire Bulunma Durumu		
Evet	11	%34.4
Hayır	21	%65.6
Daha Önce Bir Hemşireden Bakım Alma Durumu		
Evet	22	%68.8
Hayır	10	%31.2

* ̄: ortalama; SS: standart sapma; N: kişi sayısı

Araştırmada cerrahi hemşireliği intörn öğrencilerinin hemşirelik imaj algısında etkili olabileceği düşünülen faktörlerden biri de hemşirelik fakültesini tercih etme nedenleridir. Kişisel Bilgi Formu içerisinde açık uçlu soruya verdikleri yanıtlara göre öğrencilerin %31.3'ü hemşireliğe olan ilgisi/sevgisini, %25'i mezuniyet sonrası iş garantisi olmasını, %15,7'si puanının yetmesini, %12.5'i insanlara yardım etmeyi ve bakım vermeyi sevmesini, % 6.2'si de ailesinin isteğini hemşirelik bölümünü tercih etme nedenleri olarak bildirmiştir. Akrabalarında hemşire olması (%3.1) ve kişiliğine uygun olması (%3.1) nedeniyle tercih ettiğini belirtenler yanı sıra sadece tesadüf olduğunu ifade eden (%3.1) öğrenci olduğu görülmüştür.

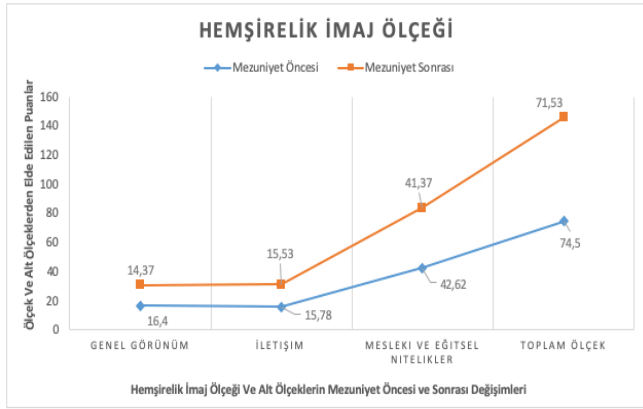
Araştırma sonuçlarına göre cerrahi hemşireliği intörn öğrencilerin Hemşirelik İmaj Ölçeği toplam puanı mezuniyet öncesi 74.50 ± 4.78 olarak bulunmuştur. Mezuniyet sonrasında ise toplam puan 71.53 ± 8.19 şeklinde değişmiştir. Bu değişimin istatistiksel olarak anlamlı olmadığı görülmüştür ($p > 0.05$). Ölçeğin "Genel Görünüm" alt boyutunda puanlar mezuniyet öncesinde 16.34 ± 1.78 bulunurken, mezuniyet sonrasında 14.37 ± 1.87 'ye değişmiştir. "Genel Görünüm" alt boyutundaki bu düşüşün istatistiksel olarak anlamlı olduğu bulunmuştur ($p < 0.05$). "İletişim" alt boyutunda puanlar 15.78 ± 2.66 'dan 15.53 ± 2.73 'e değişmiştir ve bu değişim istatistiksel olarak anlamlı değildir ($p > 0.05$). "Mesleki ve Eğitsel Nitelikler" alt boyutunda ise puanların mezuniyet öncesi 42.62 ± 2.32 'den, mezuniyet sonrası 41.37 ± 4.88 'e değiştiği saptanmıştır. Fakat bu alt boyuttaki değişim de istatistiksel olarak anlamlı değildir ($p > 0.05$) (Tablo 2).

Tablo 2: Cerrahi Hemşireliği İntörn Öğrencilerin Hemşirelik İmaj Ölçeği ve Alt Boyutlarının Puan Ortalamalarının Karşılaştırılması

Hemşirelik İmaj Ölçeği ve Alt Boyutları	Mezuniyet Öncesi		Mezuniyet Sonrası		t Testi		
	\bar{x}	SS	\bar{x}	SS	t	sd	p
Genel Görünüm	16.34	1.78	14.37	1.87	5.298	31	0.000
İletişim	15.78	2.66	15.53	2.73	0.466	31	0.645
Mesleki ve Eğitsel Nitelikler	42.62	2.32	41.37	4.88	1.341	31	0.190
TOPLAM ÖLÇEK	74.50	4.78	71.53	8.19	-1.968	31	0.058

* \bar{x} : ortalama; SS: standart sapma; t: t testi; sd: serbestlik derecesi

Toplam ölçek puanı ve tüm alt boyutlarda puanların mezuniyet öncesine göre mezuniyet sonrası düştüğü, sadece "Genel Görünüm" alt boyutundaki düşüşün istatistiksel olarak anlamlı olduğu saptanmıştır ($p < 0.05$). Cerrahi hemşireliği intörn öğrencilerinin mezuniyet öncesi ve sonrası hemşirelik imaj algılarının dağılımı Grafik 1'de gösterilmiştir.

**Grafik 1:** Cerrahi Hemşireliği İntörn Öğrencilerin Mezuniyet Öncesi ve Sonrası Hemşirelik İmaj Algılarının Dağılımı

TARTIŞMA

Hemşirelik imajı, mesleğin sınırlarını belirleyebilir ve profesyonel bir hemşirenin değerini yansıtır. Hemşirelik öğrencilerinin mesleki imaj algılarını yükseltmek için önce mevcut durumu belirlemek gerekir (9). Cerrahi hemşireliği intörn öğrencilerinin mezuniyet öncesi ve sonrası mesleki imaj algılarının incelendiği ve karşılaştırıldığı bu çalışmada, genel olarak Hemşirelik İmaj Ölçeği'nden alınabilecek maksimum puana (84 puan) yakın ortalamalar elde edilmiş olması, öğrencilerin hemşirelik imaj algılarının mezuniyet öncesi (74.50 ± 4.78 ; Min:59, Max:82) ve sonrası (71.53 ± 8.19 ; Min:34, Max:80) iyi düzeyde olduğu şeklinde yorumlanabilir. Araştırma sonuçlarında öğrencilerin mezuniyet öncesine göre mezuniyet sonrası Hemşirelik İmaj Ölçeği'nin "İletişim" alt boyutundaki minimal değişim dışında, genel ölçek puanları ve "Mesleki ve Eğitsel Nitelikler" boyutunda gerileme olması istatistiksel olarak anlamlı olmasa da dikkate değer bir sonuçtur. Hatta mezuniyet öncesine göre "Genel Görünüm" alt boyutundaki düşüş istatistiksel olarak anlamlıdır. Bu durumun birçok nedeni olabilir. Mezuniyet sonrası veriler bir yıl sonraki süreci içerecek şekilde toplandığı için, bazılarının farklı şehirlerde ve kurumlarda göreve

başlamış olması; öğrenciliklerinde gördükleri hemşire rol modellerden (hemşirelik eğiticileri ve çoğunlukla uygulama yaptıkları üniversite hastanesinde çalışan hemşirelerden) farklı hemşire profilleri ile çalışma deneyimleri olması ve tüm bunları dikkate alarak yaptıkları değerlendirme etkili olmuş olabilir. Aynı zamanda cerrahi hemşireliği intörn öğrencilerinin, mesleğe başladıktan sonra karşılaştıkları durumlar genellikle mezuniyet öncesi beklentileriyle her zaman örtüşmeyebilir ve bu durum imaj algılarını etkilemiş olabilir. Ayrıca mesleğin olumsuz algılanmasına yol açabilecek tükenmişlik veya merhamet yorgunluğu yaşamaları mezuniyet sonrası imaj algılarının düşmesine sebep olmuş olabilir. Tüm bu yorumların ötesinde hemşirelik öğrencilerinin mesleki imaj algısının öğrenim süreci içerisinde geliştirilmesi, mezuniyet sonrası süreçte belli periyotlarla izlenmesi gerekir. Ayrıca mezuniyet öncesi ve sonrası dönemde hemşirelik imaj algısını etkileyen faktörlerin araştırılması ve buna yönelik önlemlerin alınması, gerekli iyileştirmelerin yapılmasında önemli bir noktadır. Bu bağlamda mesleki yaşama başladıktan sonra hemşirelerin imaj algısının iyileştirilmesinde bireysel, kurumsal ve örgütsel olarak da sorumluluğun devam ettiğinin bilincinde davranılması oldukça önemlidir.

Literatür incelendiğinde, çalışma sonuçlarımıza benzer şekilde Amerika, Zambiya ve Belçika gibi farklı yerlerde yapılan araştırmalarda, mezuniyet öncesi öğrencilerin hemşirelik imajını olumlu algıladıkları görülmektedir. Bu ülkelerdeki yapılan çalışmaların sonucunda imaj algısının yüksek çıkmasının sebebi kolay iş bulmaları ve hemşirelerin iyi bir gelirleri olması şeklinde bildirilmektedir (22-24). Araştırma verilerimizde de yardım etme isteği, mesleğe olan ilgi, sevgi gibi nedenlerle mesleği tercih ettiğini bildiren öğrenci oranlarındaki yükseklik ve olumlu mesleki imaj algısı sonuçlarımızı çarpıcıdır. Çalışma sonuçlarımıza benzer şekilde, Mısır'da hemşirelik öğrencileriyle yürütülen bir çalışmada; öğrencilerin mesleği kendi istekleriyle seçtikleri, hatta bu seçimlerinden gurur duydukları belirtilmiş ve mesleği gönüllü olarak seçen öğrencilerin mesleki imaj algılarının daha yüksek olduğu saptanmıştır (25). Bu durum toplumun hemşirelik imajı algısından daha önemli olarak değerlendirebilecekleri öz imaj algısı ile açıklanabilir. Kendi tercihleri doğrultusunda mesleği seçmek, bireylerin motivasyonunu artırmaktadır. Bu bağlamda da öğrenci hemşirelerin profesyonel kimliklerinin gelişiminde ve dolayısıyla mesleğin gelişiminde öz imaj algısının doğrudan etkisi olduğu söylenebilir. Araştırmamızda kullanılan ölçekten farklı olarak "Hemşirelik Mesleğine Yönelik İmaj Ölçeği"nin kullanıldığı ve 196 öğrencinin katıldığı bir araştırmada, öğrencilerin mesleğe yönelik olarak orta düzeyde imaj algılarının olduğu belirtilmiştir (9). Her ne kadar farklı bir ölçüm aracı kullanılmış olsa da orta düzey mesleki imaj algısını işaret eden sonuçlar önemlidir ve araştırma

sonucumuzdaki iyi imaj algısı da dikkate alındığında; hemşirelik öğrencilerinde mesleki imaj algısının yeni araştırmalarla daha çok test edilmesi gerektiği söylenebilir ve özellikle de etkileyen faktörlerin ortaya konmasına gereksinim olduğu şeklinde yorumlanabilir.

Yine literatür incelendiğinde, araştırma sonuçlarımızdaki cerrahi hemşireliği intörn öğrencilerin mezuniyet sonrası puanlarının karşılaştırılabileceği Hemşirelik İmaj Ölçeği kullanılan herhangi bir çalışmaya rastlanmamıştır. Ancak farklı bir ölçüm aracı olan "Hemşirelikte Mesleki İmaj Algısı Ölçeği" kullanılarak yapılan çalışma sonuçları bulunmaktadır (16, 17). Yurtsever ve arkadaşlarının (2022) çalışmasında hemşirelerin (n:250) mesleki imaj algısının iyi düzeyde olduğu ifade edilmiştir (17), bu sonucun çalışma sonucumuzla benzer olduğu söylenebilir, fakat araştırmada hem farklı bir ölçüm aracı kullanılması hem de COVID-19 pandemi sürecinde yürütülmüş olması açısından yapılacak karşılaştırmada dikkatli olunmalıdır. Yine "Hemşirelik Mesleğine Yönelik İmaj Ölçeği" kullanılarak, 327 hemşirenin katılımı ile gerçekleştirilen bir başka çalışmada ise, ölçek toplam puan ortalamasının $145,86 \pm 9,52$ olduğu bulunmuştur. İlgili ölçekten alınabilecek minimum puanın 42, maksimum puanın 210 olduğu ve ölçekten alınan puanın arttıkça hemşirelerin mesleki imaj algılarının da olumlu yönde arttığı düşünüldüğünde, orta düzeyde bir imaj algıları olduğu görülmektedir. Aynı çalışmada hemşirelikte mesleğe bağlılık toplam puanları ile hemşirelik mesleğine yönelik imaj toplam puanları arasında pozitif yönde anlamlı bir ilişki saptandığı belirtilmektedir (16). Çalışma sonuçlarımızda da her ne kadar mezuniyet sonrası mesleki imaj algıları iyi olarak değerlendirilse de mezuniyet öncesine göre bir yıl içinde puanlarda düşüş olması dikkate alınarak, mesleğin ilerleyen yıllarında mesleki imaj algısının dikkatle izlenmesi gerektiği ve hemşirelik mesleğinde mezuniyet sonrası sürekli eğitim ve mesleki gelişime vurgu yapılması gerektiği söylenebilir. Çünkü mezuniyet sonrası çalışma hayatında hemşireler, bilgi ve becerilerini artıracak mesleki eğitimlere erişemeyebilir veya teşvik edilemeyebilirler. Bu bağlamda da hemşirelik mesleğinin imaj algısını olumlu olacak şekilde sürdürülebilmek ve hatta iyileştirebilmek için hemşirelerin mesleki eğitim ve gelişimi için teşvik edilmesi ve desteklenmesine önem verilmelidir.

SONUÇ VE ÖNERİLER

Sonuç olarak cerrahi hemşireliği intörn öğrencilerinin mezuniyet öncesi ve sonrası esleki imaj algılarının genel olarak iyi olduğu ancak mezuniyet sonrası hemşirelik imaj algılarında istatistiksel olarak anlamlı olmasa da bir düşme olduğu görülmüştür. Sadece Hemşirelik İmaj Ölçeği alt boyutlarından "genel görünüm" alt boyutunda ki düşüş istatistiksel olarak anlamlıdır. Bu sonuçlardan yola çıkarak uzun dönemde öğrencilerin hemşirelik imaj algılarındaki değişimin izlenmesi ve bu algıyı etkileyen faktörlerin belirlenmesi, özellikle de genel görünüm açısından hemşirelik imajının nitel araştırmalar ile derinlemesine irdelenmesi önerilebilir.

Yazar katkıları

Çalışma Fikri (Konsepti) ve Tasarımı: E.Ç, Veri Toplama: FK, BYD, Literatür Tarama: EÇ, DDB, FK, BYD, Verilerin Analizi ve Yorumlanması: EÇ, DDB, Makalenin Hazırlanması: EÇ, DDB, Eleştirel İnceleme: EÇ.

Çıkar çatışması

Yazarlar arasında herhangi bir çıkar çatışması bulunmamaktadır.

Teşekkür

Araştırmaya gönüllü olarak katılan tüm öğrencilere teşekkür ederiz.

Sunulduğu Kongre

Araştırma 3-6 Ekim 2019 tarihleri arasında, İzmir'de düzenlenen 3. Uluslararası 11. Ulusal Türk Cerrahi ve Ameliyathane Hemşireliği Kongresi'nde Poster Bildiri olarak sunulmuştur.

KAYNAKÇA

1. Emiroğlu N. Sağlık personelinin ve toplumun hemşirelik imajı. *Hemşirelik Araştırma Dergisi*. 2000;1:9-18.
2. Karadağ A. Meslek olarak hemşirelik. *Anadolu Hemşirelik ve Sağlık Bilimleri Dergisi*. 2002;5(2).
3. Özata M, Aslan Ş. Hastanede çalışan hemşirelerin mesleki imaj algılamalarının araştırılması. *Sosyal Ekonomik Araştırmalar Dergisi*. 2010;10(19):251-68.
4. Türk Hemşireler Derneği, Hemşirelik yönetmeliği. 2020, <https://www.thder.org.tr/hemshirelik-yonetmeliği>, Erişim tarihi: 04.07.2023.
5. Özsoy SA. Toplumda hemşirelik imajının belirlenmesi. *Ege Üniversitesi Hemşirelik Fakültesi Dergisi*. 2000;16(2):1-19.
6. Çelik AS, Pasinlioğlu T, Kocabeyoğlu T, Çetin S. Hemşirelik mesleğinin toplumdaki imajının belirlenmesi. *Florence Nightingale Journal of Nursing*. 2013;21(3):147-53.
7. Bozdoğan ŞN, Demirci B, Ceylan E, İnkaya BV. Sağlık Bilimleri Fakültesi öğrencilerinin hemşirelik mesleği imaj algısının değerlendirilmesi. *Journal of Academic Research in Nursing*. 2021;7(1):10-8.
8. Kizilcik-Özkan Z, Ünver S, Avcıbaşı İm, Semerci R, Yıldız-Fındık Ü. Bir grup hemşirelik öğrencisinin mesleğe yönelik imaj algısı. *Hemşirelikte Araştırma Geliştirme Dergisi*. 2017;19(1):38-47.
9. Karaman F, Çakmak S, Yerebakan AN. Hemşirelik öğrencilerinin mesleğe yönelik imaj algıları ve etkileyen faktörlerin belirlenmesi. *İstanbul Gelişim Üniversitesi Sağlık Bilimleri Dergisi*. 2020(11):217-29.
10. Olğun S, Kaptan G. Hemşirelik Öğrencilerinin Hemşirelik İmajı Algılarının Belirlenmesi. *Sağlık ve Toplum*. 2022;32(1):159-66.
11. Sümen A, Teskereci G, Aksoy S, Ergen Z, Mehmet A, Fatima Ü. Hemşirelik öğrencilerinin hemşirelik mesleğinin imajına yönelik algılarının ve tutumlarının incelenmesi. *Ordu Üniversitesi Hemşirelik Çalışmaları Dergisi*. 2022;5(1):75-83.
12. Engin E, Güler C, Şimşek M, Polat N, Dağlı B. COVID-19 Pandemisi döneminde üniversite öğrencilerinin hemşirelik mesleğine yönelik imaj algısı ve ilişkili faktörler: kesitsel bir araştırma. *Türkiye Klinikleri Journal of Nursing Sciences*. 2022;14(4).
13. Şen S, Özdilek S, Öz EN. Hemşirelik öğrencilerinde kariyer geleceği ile hemşirelik mesleğine yönelik imaj algısı arasındaki ilişkinin belirlenmesi. *Sağlık ve Hemşirelik Yönetim Dergisi*. 2021;8(1):21-30.
14. Özdelikara A, Boğa NM, Çayan N. Hemşirelik öğrencilerine ve sağlık alanı dışındaki öğrencilere göre hemşirelik imajı. *Düzce Üniversitesi Sağlık Bilimleri Enstitüsü Dergisi*. 2015;5(2):1-5.
15. Dost A, Aslan Huyar D, Tunçay HB. COVID-19 pandemisi döneminde intörn hemşirelerin mesleki imaj algılarının incelenmesi. *İstanbul Gelişim Üniversitesi Sağlık Bilimleri Dergisi*. 2021(14):270-84.
16. Sarı M. Hemşirelerin Mesleğine Yönelik İmaj ve Mesleğe Bağlılık Algısı: Marmara Üniversitesi, Sağlık Bilimleri Enstitüsü, Hemşirelik Anabilim Dalı Yüksek Lisans Tezi, İstanbul (Turkey); 2019.
17. Yurtsever D, Duran S, Alan H. COVID-19 salgınında hemşirelerin mesleki imaj algısı: bir kamu hastanesi örneği. *Medical Journal of Istanbul Kanuni Sultan Süleyman/İstanbul Kanuni Sultan Süleyman Tıp Dergisi*. 2022;14(3).
18. Aydın Y, Adıgüzel A, Topal EA. Ebe ve hemşirelerin bilimsel çalışmalara yönelik tutumlarının belirlenmesi. *Journal of Human Rhythm*. 2015;1(4):168-75.
19. Erişti SD, Uluuysal B, Dindar M. Görsel algı kuramlarına dayalı etkileşimli bir öğretim ortamı tasarımı ve ortama ilişkin öğrenci görüşleri. *Anadolu Journal of Educational Sciences International*. 2013;3(1).
20. Yücel ŞÇ, Güler EK, Khorshid L. İki farklı eğitim sistemi ile öğrenim gören hemşirelik son sınıf öğrencilerinin hemşirelik mesleğini algılama durumlarının karşılaştırılması. *Ege Üniversitesi Hemşirelik Fakültesi Dergisi*. 2011;27(3):1-8.

21. Çınar Ş, Demir Y. Toplumdaki hemşirelik imajı: bir ölçek geliştirme çalışması. Atatürk Üniversitesi Hemşirelik Yüksekokulu Dergisi. 2009;12(2):24-33.
22. Seago JA, Spetz J, Alvarado A, Keane D. The nursing shortage: is it really about image? Journal of Healthcare Management. 2006;51(2):96.
23. Grinberg K, Sela Y. Perception of the image of the nursing profession and its relationship with quality of care. BMC Nursing. 2022;21(1):1-8.
24. Siebens K, de Casterlé BD, Abraham I, Dierckx K, Braes T, Darras E, et al. The professional self-image of nurses in Belgian hospitals: a cross-sectional questionnaire survey. International Journal of Nursing Studies. 2006;43(1):71-82.
25. Mostafa G. Implications of stereotypical self and public nursing image on performance of nurses and nursing students. International Journal of Management (IJM). 2013;4(3):151-62.