

Hieronymus Bosch'un Eserlerinde Fantastik Unsurların Etkisi

The Effect of Fantastic Elements in the Works of Hieronymus Bosch

Dr. Öğretim Üyesi Serdar DARTAR

ORCID: 0000-0002-5944-8331 ◆ Yıldız Teknik Üniversitesi, Sanat Ve Tasarım Fakültesi, Sanat Bölümü,
Bileşik Sanatlar Anasanat Dalı ◆ serdardartar@gmail.com

Özet

Her dönemde ressamlar ilgilenmiş oldukları kavramlar üzerinden eserlerine yön verirken; anlatmak istedikleri konuyu eserlerinin içerisinde farklı öğeler kullanarak yansıtmışlardır. "Fantastik" kavramı, toplumların varoluşundan beri çoğu eserde görülmektedir. İnsanların yaşadıkları dönem, inanışları, değer yargıları gibi birçok faktör fantastik öğelerin kullanımında etkili olmuştur. Yazılı ve yazılı olmayan kaynaklarda bulunan fantastik unsurlar, farklı dönemlerde, farklı üsluplarla ressamların eserlerinde işlenmiştir. Efsaneler, destanlar, şiirler, hikâyeler gibi edebî ürünlerde, mitolojide oldukça yaygın olarak yer alan fantastik öğeler, ressamların ilgisini çekmiştir. Ressamların bir kısmı kâbusları ele almış; bir kısmı ise dinî öğeler temelinde dünya dışı varlıkları eserlerine yansıtmışlardır. Gerçek dışı dünyanın yansıması olan unsurlar, edebiyat türlerinin yanı sıra sinemada da varlık göstermiştir. Fantastik öğelerin kullanıldığı edebi çalışmalar sinemaya uyarlanmış ve disiplinlerarası perspektifler de ortaya çıkmıştır. Edebiyat alanında fantastik kavramının işlendiği çok sayıda edebi ürünün oluşu ve bu ürünler arasında romanların sinemaya uyarlanmaları durumu, araştırmada üzerinde durulan örnekler arasında yer almıştır. Bu çalışmada; resim sanatı içerisinde farklı bir yer bulan fantastik dünya betimlemelerinin Hieronymus Bosch'un resimlerine yansımaları odağa alınmıştır. Öncelikle fantastik kavramının farklı kaynaklardan edinilen bilgilerle anlamı yönünden açıklanması ve değerlendirmesi yapılmış, eserlerinde fantastik öğeler işleyen Francisco Goya, Giuseppe Arcimboldo, Franz Stuck, Johann Heinrich Füssli, Ernst Fuchs gibi farklı sanatçıların çalışmalarına yer verilmiştir. Eser analizi yöntemiyle resimler, teknik ve içerik olarak değerlendirilmiş; fantastik öğelerin kullanım biçimleri incelenmiş ve sembolize ettikleri anlamlar üzerinden açıklamalar yapılmıştır. Son olarak çalışmanın amacı doğrultusunda fantastik öğelerin kullanımı özelinde Hieronymus Bosch'un eserleri incelenmiştir. Genel olarak resimde fantastik kavramının nasıl ele alındığı ve söz konusu kavramın ressamlar tarafından nasıl aktarıldığının bir analizi sunulmaya çalışılmıştır. Fantastik kavramının çok daha sonra "fantastik gerçekçilik" olarak adlandırılan bir akım olarak kendini gösterdiği de elde edilen bulgular arasında yer almıştır. Çalışmada incelenen terimler ve sanatçıların eserleri doğrultusunda fantastik kavramının sanat alanında sıklıkla yer bulduğu ve resimlerde sembolik anlamlar taşıyan resimsel unsurlarla birlikte farklı bir boyut kazandığı görülmüştür. Araştırmada veri toplama aşamasında, öncelikle çalışmanın da konusunu oluşturan fantastik kavramı üzerinde durularak kavramla alakalı literatür taraması yapılmış, ressamların söz konusu temayla ilgili eserlerinin analizi için farklı kaynaklardan bilgiler elde edilmiştir. Fantastik resim üzerine yapılan incelemelerin yanı sıra fantastik realizm ile ilgili analizlerde bulunulmuş, fantastik kavramının edebiyat ve sinemada nasıl yer bulduğu, gerçeküstülük ve fantastik kavramları arasında nasıl bir ilişki olduğu gibi sorulara cevaplar aranmıştır. Elde edilen bulgular ışığında Hieronymus Bosch'un eserlerinin fantastik, gerçek dışı temalarla olan ilişkisi irdelenmiştir. Bu ilişkinin en somut örneklerine sanatçının eserlerini oluşturduğu kompozisyonda yer verdiği dünya dışı varlıklarda görmek mümkündür. Bununla birlikte Bosch'un resimlerinde fiziksel göstergelerin yanı sıra bu göstergelerin içerik yönünden de fantastik anlamlar taşıdığı görülmüştür. Söz konusu anlam bakımından sanatçının resimlerinde oluşturduğu resimsel unsurlara konu olan cennet-cehennem kavramları, insanların cezalandırılırken çekmiş oldukları acıların yansıması, insanların içinde buldukları toplumun giderek kötüye gitmesi üzerine eleştiriler, verilmek istenen öğütler, ressamın eserlerinin çoğunun konusunu oluştururken, içeriği hakkında fikir vermektedir. Cennet ve cehennem tasvirlerinde yer alan çeşitli yaratıklar, eserlere olağan dışı bir atmosfer taşıyarak fantastik kavramının kullanımına örnek teşkil etmiştir. Konu bakımından dini içeriklerin de geniş yer bulduğu eserler fantastik dünya betimlemelerini içermesi açısından önemli olmuştur. Araştırmada elde edilen bulgular doğrultusunda Hieronymus Bosch'un eserlerinin geneline egemen olan fantastik unsurların, ressamın tavrını da şekillendiren unsurlar olduğu görülmüştür.

Anahtar Kelimeler: Resim, Fantastik Öge, Hieronymus Bosch, Sanat, Mitoloji

Extended Abstract

In every period, the painters gave direction to their works based on the concepts they were interested in; They reflected the subject they wanted to tell by using different elements in their works. The concept of "fantastic" has been seen in most works since the existence of societies. Many factors such as the period in which people live, their beliefs and value judgments have

been effective in the use of fantastic items. Fantastic elements found in written and unwritten sources were handled in the works of painters in different periods, with different styles. In literary products such as legends, epics, poems and stories, fantastic elements, which are quite common in mythology, have attracted the attention of painters. Some of the painters dealt with nightmares; some of them reflected extraterrestrials in their works on the basis of religious elements. Elements that are the reflection of the unreal world have existed in cinema as well as literary genres. Literary works using fantastic elements have been adapted to the cinema and interdisciplinary perspectives have also emerged. The existence of a large number of literary products in which the concept of fantastic is handled in the field of literature and the adaptation of novels to cinema among these products are among the examples emphasized in the research. In this study; The reflections of the fantastic world descriptions, which have a different place in the art of painting, on Hieronymus Bosch's paintings are focused on. First of all, the concept of fantastic has been explained and evaluated in terms of its meaning with the information obtained from different sources, and the works of different artists such as Francisco Goya, Giuseppe Arcimboldo, Franz Stuck, Johann Heinrich Füssli, Ernst Fuchs are included. With the work analysis method, the pictures were evaluated as technical and content; The usage patterns of fantastic items were examined and explanations were made on the meanings they symbolized. Finally, the works of Hieronymus Bosch were examined in terms of the use of fantastic elements in line with the purpose of the study. In general, an analysis of how the concept of fantastic is handled in painting and how the concept is conveyed by painters has been tried to be presented. It was also among the findings that the concept of fantastic manifested itself as a movement called "fantastic realism" much later. In line with the terms examined in the study and the works of the artists, it was seen that the concept of fantastic often took place in the field of art and gained a different dimension with the pictorial elements that have symbolic meanings in the paintings. At the stage of data collection in the research, firstly, the concept of fantastic, which is the subject of the study, was emphasized, and literature related to the concept was searched, and information was obtained from different sources for the analysis of the works of the painters related to the theme. In addition to the studies on fantastic painting, analyzes were made on fantastic realism, and answers were sought to questions such as how the concept of fantastic found its place in literature and cinema, and what kind of relationship there is between the concepts of surrealism and fantastic. In the light of the findings, the relationship of Hieronymus Bosch's works with fantastic and unreal themes was examined. It is possible to see the most concrete examples of this relationship in the extraterrestrial beings that the artist includes in his composition. However, in Bosch's paintings, besides the physical indicators, these indicators also have fantastic meanings in terms of content. In terms of the meaning in question, the concepts of heaven and hell, which are the subject of the pictorial elements created by the artist in his paintings, the reflection of the pain that people have suffered while being punished, the criticisms about the gradual deterioration of the society in which people live, the advice to be given, while forming the subject of most of the artist's works, gives an idea about the content. Various creatures in the depictions of heaven and hell set an example for the use of the concept of fantastic by bringing an unusual atmosphere to the works. In terms of subject, the works, in which religious contents are also widely used, have been important in terms of including fantastic world descriptions. In line with the findings obtained in the research, it has been seen that the fantastic elements that dominate the works of Hieronymus Bosch are also the elements that shape the attitude of the painter.

Keywords: Painting, Fantastic Element, Hieronymus Bosch, Art, Mythology

Giriş

“Fantastik” kavramı tarih içerisinde çoğu dönemde sanatın farklı alanlarında var olmuş, insanların da bu kavrama ilgileri her daim devamlılık göstermiştir. Fantastik kavramı kelime olarak; “hakiki olmayan, muhayyel, efsanevi” anlamına gelmektedir (Turani, 2019: 43).

“Fantastik” kavramına bakıldığında; “doğaüstü”, “gerçek dışı” gibi manalara geldiği ve resim sanatı içerisinde ressamlar tarafından bir konu olarak ele alınmaktadır. Kavram, pek çok toplumda resim sanatının farklı dönemlerinde kendini göstererek sanat eserlerine yansımıştır. TDK’ya göre “hayali” anlamına gelen fantastik kelimesi, düş gücünün harekete geçirilmesiyle kurgulanan dünya dışı betimlemeler olarak da nitelendirilebilmektedir.

“Fantastik” kelimesi, Yunancada ‘görünür kılmak’ anlamına gelen ‘Phantazein’ kelimesinden gelmektedir. Zaman içerisinde bu kelime, Yunanca ‘hayal gücü’ anlamında ‘Phantasia’ya dönüşmüş, ilerleyen yıllarda eski Fransızca “Fantasie”, Eski İngilizcede ‘Phantasy’den türeyerek günümüzdeki

'Fantasy', yani 'Fantastik' formunu almıştır. Bu bağlamda fantastik kelimesinin, hayal gücünde gelişeni görünürleştiren anlamında kullanıldığı söylenebilir" (Çakır, 2020: 80).

İnsanlığın var oluşundan bugüne efsanevi konular, çoğunlukla toplumların yaşamlarında yer almıştır. Toplumların geleneklerinde, kültür yapısında bu tür konuların yaygın olduğu yazılı edebiyatta ve görsel sanatlarda karşılaşılan bir durumdur. Efsaneler, mitolojik temalar; erken dönemlerde dinin ve insanların değer yargıları etkisinde bilgi vermek, sözü edilen temaları aktarabilmek bakımından işlevsel bir nitelik göstermiştir. Kullanılan semboller, şekiller, efsanevi yaratıklar insanların anlam yüklediği biçimleri temsil etmişlerdir. Mısır'da hiyeroglifler, ölüm sonrası yaşam tasvirleri gibi örnekler fantastik öğelerin kullanımının işlevsel bakımdan uygulanışına işaret etmektedir.

Günümüzde fantastik kavramı, edebiyat ve sinema ekseninde de yankı bulmuştur. Gerçek dışı, hayal dünyasının yansıması olan unsurlar, edebiyat türleri içerisinde yer alırken pek çok fantastik edebiyat ürünü olan roman, beyaz perde olarak nitelendirilen sinemada da yer almıştır. Fantastik kavramının bilim kurgu ile ilişki kurduğu, bu ilişkinin de günümüz edebiyatı ve sineması çerçevesinde varlık gösterdiği görülmüştür.

Son dönemlerde hayal gücü odaklı yapımların artış gösterdiği Hollywood sinemasında üç boyutlu modellemelerin ve özel efektlerin yaygınlaşmasıyla, bizzat High/Low Fantasy türüne ait filmler, çizgi roman temelli süper kahraman filmleri ve bilim kurgu, korku türüne ait filmler popülerleşerek popüler kültür ögesi haline gelmiştir. (Çakır, 2020: 84).

"Fantastik sinemanın mitoloji ile yaptığı şey zaten insanların hayatlarının parçası olan tözü görsel formda izleyiciye sunarak özdeşleşmelerini sağlamaktır. ...mitin ve mitlerin, kendi içsel özellikleri gereği tutucu bir güç olmak durumunda bulduklarını göz önünde tutmak gerekmektedir. Mitlerin statükunun güçlü birer güvencesi (teminatı) olduğunu görmezlikten gelmemek gerekmektedir. Bu açıdan mitlerin insan yaşamına yaptığı şey, tür filmlerinin ideolojisiyle paralel olarak görülebilir. Modern yaşamda gerçekleşen teknolojik dönüşümler ile akla uygun hareket etmenin önem kazanması sonucu başlangıçta insanın varoluşunu anlamlandırdığı din, mit ve ritüel zayıflamıştır. Bu zayıflama insanda kimi boşluklara sebebiyet vermiş ve böylece ait olma hissini yeniden yaşatacak yapıya ihtiyaç duyulmuştur. Fantastik sinemanın mitoloji ile bağ kurarak izleyicide yaşattığı duygu bu ihtiyacı gidermek üzere motive etmektedir" (Yavaş, 2022: 86).

Sinemada pek çok önemli yapımın içeriğinde kendini gösteren fantastik kavramı dünya dışı varlıkları, dünya dışı bir yeri anlatması açısından önemli örnekler sunmaktadır. Edebi ürünler çerçevesinde özellikle fantastik içerikli romanların film yapımlarında kullanılması söz konusu kavramın ele alınışına örnek teşkil etmektedir.

"Günümüzde Alien, Yüzüklerin Efendisi, Harry Potter ve Avatar gibi hâsıl rekorları kıran filmlerle daha da dikkat çekip öne çıkmaya başlayan Fantastik Realizm, görünüşe göre hayal sınırlarımızı fazlasıyla zorlar. Bunları ayırt etmemizi sağlayacak belli başlı şeyler bulunur. Bunlardan biri fantastik portaldır. Fantastik portal iki dünya arasında geçer. Bir kapı vardır. Hayal ürünü olan dünyaya yaşadığımız dünyadan bakıldığında şaşkınlık belirir. Immersive art/fantastik; kuşatıcı toparlayıcı, anlaşılır ve tamamen farklı bir dünyada geçmektedir. İnfusive Fantastik yine dünyada geçer ama dünyadaki küçük bir alanda fantastik öğeler bulunmaktadır. Büyülü gerçekçilikte üst anlatı bulunmaktadır. Metne vurgu vardır. Büyülü gerçekçilik postmodernizmin bir alt dalıdır. Kolektif olma durumu da vardır. Bu durumu büyümlü gerçekçilikte, edebi eserlerden 'Yüzyıllık Yalnızlık' kitabında görebiliriz. Aralarındaki en önemli fark olayı garipseleme durumudur. Büyümlü gerçekçilikte resimdeki şeye ya da filmde, edebi eserde

geçen şeye duruma, olaya ya da görsele şaşırılmaz, görülen şey normal karşılanır. Mesela uçan karpuz normaldir. Ama fantastik gerçekçilikte bu duruma şaşırılır" (Babayiğit, 2022: 20).

Resimde fantastik kavramı; resim sanatının farklı dönemlerinde yer bulmuş, ressamın ilgisini çeken bir kavram olmuştur. Resim sanatı çatısı altında değerlendirilecek olunursa fantastik kavramı, çoğu sanat akımında varlık göstermiştir. En eski dönemlerden süren gelen efsanelerin, fantastik dünya temalarının inanışlarda, sanat eserlerinde mevcut olduğu görülmektedir. Rönesans dönemi resimlerde, içinde barındırdıkları resimsel unsurlar dikkate alınarak değerlendirildiğinde; pek çok fantastik öğenin kullanımı ile karşılaşmaktadır. İncil'den sahnelerin betimlendiği resimlerde dünya dışı varlıklar yer almaktadır. Melek figürleri, mitolojik unsurlar çoğu zaman resimlerde bulunan öğeler olmuşlardır.

Resim sanatı içerisinde gerek konu açısından gerekse verilmek istenen durumun etkili bir biçimde yansıtılması adına resimsel elemanlar bağlamında pek çok unsur ressam tarafından resim düzlemine aktarılmıştır. Zaman geçtikçe değişen yaşayış biçimleri, sanatsal üretim ekseninde farklı konuların oluşmasına ve gerçekleştirilen eserlerin içeriklerinin de belirlenmesine etki etmiştir. Rönesans, Barok, Romantizm, Sembolizm gibi pek çok dönemde dünya dışı varlıkların resimlerde varlık gösterdiği görülmektedir. Sanat tarihinde resim sanatı bağlamında farklı dönemlerde işlenen temaların farklı çeşitlilikte aktarıldığı görülmektedir. Söz konusu aktarım biçimleri kimi zaman dinin etkisiyle şekillenirken kimi zaman da tamamen bireysel bir bakış açısıyla da gerçekleşmiştir.

Rönesans sonrası dönemlerde de varlık gösteren fantastik öğelerin kullanımı ressamın eserlerinde belirgin bir biçimde yer almıştır. Barok, Manierizm, Romantizm, Sembolizm gibi çoğu akımda kendini gösteren fantastik öğe kullanımı ele alınan konunun yansıtılması bakımından farklılık göstermiştir. Söz konusu farklılık içeriğin etkisiyle figürlere yansımıştır. Francisco Goya, Giuseppe Arcimboldo, Franz Stuck, Johann Heinrich Füssli gibi ressamın eserlerinde fantastik dünya tasvirleri uygularken kendi üslup özelliklerine bağlı kalmışlardır.

Resimde fantastik kavramı; resim sanatının sonraki evrelerinde bir akım olarak Fantastik Realizm (Fantastik Gerçekçilik) şeklinde yer almıştır. Fantastik Realizm akımı öncesi Dada ve Gerçeküstüçülük akımları söz konusu anlayışın açıklanması hususunda önem arz etmektedir.

"1916' da Zürih'te adı konan ama 1920'lere kadar Avrupa'nın birçok kentine yayılan Dada, bazı genç sanatçıların dünya siyasetine ve burjuva değerlerine karşı muhalefet biçimi olarak gelişmiş, herhangi bir ortak sanatsal program izlememiştir. Sanatı doğrudan politik bir duruşun dışavurumu olarak kullanan Fütüristler gibi sanatı değiştirmek değil, yok etmek isteyen Dada'nın yadsımacı tavrı, özünde dünyanın gidişatına ilişkin derin bir çığlığın ifadesidir. Dada'nın bu sanat karşıtı tavrının en belirgin ifadesi, 'anti-sanat' terimini ilk kez kullanan Marcel Duchamp'nın (1887-1968) hazır-nesnelidir. Dada'nın yayılmaya başladığı yıllarda New York'ta fotoğraf Alfred Stieglitz' in (1864-1946) kurduğu 291 adlı galeri çevresindeki sanatçılardan biri olan Marcel Duchamp hazır-nesne kullandığı ilk yapıtlarına 1913 yılından itibaren "Bisiklet Tekerleğiyle başlamış, ardından "Şişelik" (1914) ve 20. yüzyılın en çok tartışılan "Çeşme" (1917) gibi yapıtları gelmiştir" (Antmen, 2008: 124).

Dada, Dadaizm veya Dadacılık, 1. Dünya Savaşı yıllarında başlamış, kültürel ve sanatsal bir akımdır. Dada 1. Dünya Savaşı'nın barbarlığına, sanat alanındaki ve gündelik hayattaki entelektüel katılığa ve erotizme karşı bir protesto olarak gelişmiştir. Mantıksızlık ve var olan sanatsal düzenlerin reddedilmesi Dada'nın ana karakteridir (Şimşek, <http://www.dusunuyorumdergisi.com/fantastik-realizm/>)

Dadacılık 1922 sonrasında etkinliğini yitirmeye başladı. Dadacılar gerçeküstüçülüğe (sürrealizm) yöneldi. Sürrealizm ya da Gerçeküstüçülük, Avrupa'da Birinci ve İkinci Dünya Savaşları arasında

gelişmiştir. Temelini, akılcılığı yadsıyan ve karşı-sanat için çalışan ilk Dadaistlerin eserlerinden alır. 1924'te "Manifeste du Surrealisme"i (Sürrealizm Manifestosu) hazırlayan şair André Breton'a göre Gerçeküstücülük, "İster söz ister yazı, isterse başka bir yolla olsun, düşüncenin gerçek işleyişini ortaya çıkarmak için başvurulan, içinden geldiği gibi yazma yöntemidir. Bu, aklın denetimi olmaksızın (rüyada olduğu gibi) her türlü estetik ve ahlâk kaygısı dışında düşüncenin yazılışdır." Gerçeküstücülük, bilinç ile bilinçdışını birleştiren bir yoldur. Gerçeküstücülük akımı, gerçek dışı anlamında değil, aksine gerçeğin insandaki izdüşümü şeklinde bir yaklaşımdır (Şimşek).

"Sürrealistler bilindik, sıradan objeleri kendi bilinçaltının hayali sembolleri ile harmanlayarak, hiç aşına olunmayan tuhaf bir şekilde bir arada kullanırlarken, fantastik gerçekçi sanatçılar, yarattıkları hayali sembolleri meydana getirmiş, toplumların ve farklı kültürlerin ortak bilinçaltındaki gizli anlamlardan esinlenip bunları bir araya getirerek daha genele yayılan, çelişkili bir etki sağlamışlardır. Her sürrealist eser doğrudan fantastiktir ama her fantastik eser sürrealist değildir. Fantastik sanat eserlerinde konu olarak grotesk, dini ve mitolojik unsurlar olsa da belli bir mantık vardır, sürrealist resimlerin ise saf aklın kuru mantığına karşı bir duruşu vardır. Bilincin kontrolünü yok sayarak saf bilinçaltının yansımalarını ortaya çıkarmayı amaçlamaktadır. Fantastik eser üreten bir sanatçı amacı doğrultusunda yaratım sürecini yönlendirirken sürrealist sanatçılar amaçsız bir şekilde bilinçaltını en saf haliyle yakalayabilme derindedir. Fantastik sanat ve sürrealizm; her ikisinin de beslendiği temel kaynak düşler olmasının yanında fantastik ürün veren sanatçıların ana teması insandır. İnsanı ve düşleri anlatırken de kendi doğalarını yansıtır" (Göl, Güngör, 2021: 1022).

Akımın sanatçıları bu hususta resim sanatı içerisinde önemli örnekler vermişlerdir. Araştırmanın ilerleyen bölümlerinde akımın özellikleri ve sanatçıları özelinde örneklerle yer verilerek resim sanatında bir akım olarak fantastik kavramının ele alınışına değinilmiştir.

Fantastik Realizme bakıldığında; 2. Dünya Savaşı sonrası 1945 yazında Rudolf Hausner, Ernst Fuchs, Wolfgang Hutter, Anton Lehmden ve Arik Brauer tarafından kurulan Viyana Fantastik Realizm okulu ile başladığı görülmektedir (Şimşek).

Yapılan araştırmada farklı birkaç soruya da cevap aranmış ve bu doğrultuda elde edilen bulgularla çalışma ilerlemiştir. Söz konusu sorulara göz atıldığında;

1. Fantastik ne demektir?
2. Resimde fantastik nedir?
3. Fantastik realizm nedir?
4. Her gerçeküstülük fantastik midir?
5. Edebiyat ve sinemada fantastik kavramı ve ilişkisi nedir?
6. Hieronymus Bosch'un eserlerinde fantastik etkiler var mıdır?

Şeklinde sıralandığı ve ilgili cevapların araştırmanın başta giriş bölümü olmak üzere, ikinci ve üçüncü bölümünde yer aldığı görülmüştür.

Yöntem

Araştırmada fantastik kavramı hakkında literatür taraması yapıldıktan sonra kavramın tanımlamalarına yer verilmiştir. Çalışmanın sonraki aşamalarında fantastik kavramının resim sanatı ve özellikle Hieronymus Bosch'un eserlerinde nasıl kullanıldığı ile ilgili incelemelerde bulunabilmek için eser analizi yönteminden yararlanarak söz konusu kavramı içeren eserlerin çözümlemeleri yapılmıştır.

Bulgular

Araştırmada başvurulan yöntem olan eser analizi yöntemiyle ressamın eserleri çözümlenerek fantastik kavramının eserlerde nasıl kullanıldığı incelenmiştir. Elde edilen bulgular ışığında hem tanımlara hem de resim sanatı içerisinde analizi gerçekleştirilen eserlere yer verilerek sözü edilen eserlerin görselleri ile açıklamalarda bulunulmuştur. Fantastik öğelerin resim sanatında nasıl kullanıldığı bir başlık olarak değerlendirilirken pek çok ressamın eserlerinden örneklerle elde edilen bulgular açıklanmıştır. Hieronymus Bosch'un eserlerinin de analizleri gerçekleştirilerek sanatçının fantastik unsurları nasıl ele aldığı irdelenmiştir. Literatür taraması ve eser analizi yöntemiyle kullanılan resimsel unsurlar bakımından Hieronymus Bosch'un fantastik öğeler içermekte olduğu ve bu bağlamda sanatçının fantastik öğelerin kullanımı konusunda önemli bir yerde durduğu, fantastik dünya betimlemelerinin ressamın üslubunu oluşturmada önemli bir role sahip olduğu ile ilgili bulgular elde edilmiştir.

2. Fantastik Öğelerin Resim Sanatında Kullanımı

Rönesans, Barok, Maniyerizm gibi pek çok dönemde eserlerde kullanılan fantastik öğeler, değişik temalarda uygulanmıştır. Resimlerde uygulanan fantastik unsurlar, kimi zaman yarı insan yarı hayvan olan mitolojik bir varlığı, kimi zaman da dini konular bağlamında İncil'de yer alan anlatıların tasvirini yansıtmıştır. Rönesans dönemi bağlamında bakıldığında; Sandro Botticelli'nin "Venüs'ün Doğuşu" isimli eserinde mitolojik unsurların olduğu görülürken; Leonardo Da Vinci'nin "Meryem'e Müjde" isimli eserinde dini tema çerçevesinde dünya dışı varlığın, melek figürünün yer aldığı görülmektedir. İster mitolojik ister dini temalı olsun, kullanılan resimsel elemanlar, fantastik unsurlar olarak ortaya çıkmaktadır. Anlam olarak hayali ve hakiki olamayan fantastik kavramı, barındırmış olduğu anlam neticesiyle dünya dışı varlıkların eserlerde kullanımı şeklinde varlık göstermiştir.



Resim 1. Sandro Botticelli, Venüs'ün Doğuşu, Tuval Üzerine Yağlıboya, 180x280 cm, 1486, Uffizi

"Venüs, oğlu Kronos tarafından hadım edilen Uranos'un denize düşen uzuvlarının oluşturduğu köpüklerden doğmuştur. 'Venüs'ün Doğuşu' resmi, Üç Güzeller'den biri çıplaklığını örtmek için bir pelerinle beklerken, kusursuzca yontulmuş bir heykel gibi görünen deniz kabuğunun üzerindeki Venüs'ün (Afrodit) kıyıya varışını konu etmektedir. Resim yumuşak geçişlerle verilmiş kavislerle doludur: deniz kabuğunun yanı sıra tanrıçayı çevreleyen figürlerin bedenlerinin yarattığı kuşatıcı kavis. Rüzgâr tanrıları Zephyros ve Aura nefesleriyle alçakgönüllü Venüs'ü kıyıya taşımaktadırlar" (Pankhurst, Hawksley, 2018: 63).

Sandro Botticelli'nin "Venüs'ün Doğuşu" isimli eserine bakıldığında (Bknz. Resim 1); dikdörtgen bir kompozisyonda resmin merkezine konumlandırılan figür yer almaktadır. Figürün duruşu etrafındaki diğer figürlerin konumuyla denge sağlarken fantastik bir betimleme olduğu belirgin bir biçimde kendini göstermektedir. Ressamın resmin sol tarafında havada konumlandığı rüzgâr tanrıları olarak betimlenen kanatlı figürlerden mitolojik unsurların hâkimiyeti anlaşılmaktadır. Bu bağlamda Botticelli'nin resminde fantastik öğelerin kullanıldığı söylenebilmektedir.

Benzer bir başka resimde Leonardo Da Vinci'nin temasını dinden alan "Meryem'e Müjde" isimli eseridir. Ressam eserinde dünya dışı bir varlığı figürün karşısına getirerek fantastik bir anlatım yakalamıştır.



Resim 2. Leonardo Da Vinci, Meryem'e Müjde, Ahşap Panel Üzerine Yağ ve Tempera, 98 cm x 217 cm, Uffizi, Floransa.

"Verrocchio'nun çırağıyken çalıştığı 'Meryem'e Müjde' tablosunda draperi betimi eskisinden, özellikle güney resminden farklıdır. Bu zamana kadar draperiler, herhangi bir giysiye referans oluşturmuyordu. Leonardo kilden yaptığı modellerin üzerine giysileri ıslatıp giydirerek betimliyordu. Bu nedenle Leonardo'nun resimlerinde saten ipek ve kadife birbirinden ayrılır. Bu resimde ilk kez, tutkal boya yerine yağlı boya kullanmıştır. Islak ve üzerine toprak sürülmüş kumaşları inceleyerek onları sabırla resimlemiştir" (Bayav, 2009: 132).

Leonardo Da Vinci'nin "Meryem'e Müjde" isimli resmi (Bknz. Resim 2), sanatçının kullanmış olduğu unsurlar dikkate alındığında kutsal bir anın betimlemesi olarak görülmektedir. Resmin sol tarafına yerleştirilen melek figürünün resmin sağında yer alan Meryem'e görünmesi fantastik bir unsur olarak izleyiciyle buluşmaktadır.

Rönesans sonrası dönemde fantastik unsurları eserlerinde işleyen bir diğer ressam Francisco Goya olmuştur. Sanatçının bakır levha üzerine işlediği "Los Caprichos" isimli çizimler (Bknz. Resim 3-4), fantastik öğeleri içinde barındıran bir seri olarak sanatçı tarafından üretilmiştir.



Resim 3. Los Caprichos, no: 72 No te escaparás (Kaçamayacaksın), Aside yedirme baskı, perdahlanmış leke baskı. Los Caprichos, no: 51 Se repulen (Kendilerine çekidüzen veriyorlar), Aside yedirme baskı, perdahlanmış leke baskı ve çelik kalem.



Resim 4. Los Caprichos, no: 32 Por que fue sensible (Çünkü Duygusaldı), Leke baskı.

Los Caprichos, no: 39 Asta su abuelo (Dedesi Bile), Leke baskı. Baransel

Francisco Goya'nın "Los Caprichos" isimli serisinin içinde barındırdığı hayaller, dünya dışı varlıklar, rüyalar ve fantastikle olan ilişkisini; bu eserlerin serisi için gerçekleştirilmiş olan eskizler ve bu eskizlere konulan başlıklar, net bir biçimde ortaya koymaktadır. Bu başlıklara göre, öncelikle rüyalar, sonrasında evrensel dil teması altında sıralanması düşünülen çalışma serisinin ilk gravürü, ilk olarak "Rüya gören sanatçı" şeklinde belirlenmesi düşünülen, şu an ise "El sueño de la razon produce monstruos" (Aklın uykusu canavarlar doğurur) ismiyle bilinen şekilde gerçekleşecekti. Söz konusu gravür ve bu gravürü takip eden gravürlerde, sanatçının -ya da aklın- uykuya geçmesiyle birlikte karanlıklar krallığının kapıları açılarak içinden şeytanlar, cadılar, cinler, canavarlar fırlamaktadır. Baudelaire'in söylemiyle bu cadılar

meclisi, gerçekte insana özgü olan bütün karanlık tarafların beden bulmasından başka bir şey değildir (Baransel, 2012, "Goya: Zamanının Tanığı-Gravürler ve Resimler" ya da Hayallere Özgürlük!).

Francisco Goya'nın baskiresim alanında yapmış olduğu gravürleri fantastik betimlemeler içeren, çoğunlukla yarı insan yarı hayvan figürlerinden oluşan çalışmalardır. Ressamın söz konusu gravürlerine bakıldığında karmaşık, kabuslardan oluşan, insanın içindeki kötü yanı da eleştiren ve bunu yaparken fantastik unsurlardan yararlanan kompozisyonlar olduğu görülmektedir. Sanatçının gravürlerinde kimi zaman insan kıyafetleri giydirilen eşek tasvirinde insana karşı bir eleştiri ile karşılaşılırken kimi zaman da bir figürün etrafında onu çevreleyen yaratıkların olduğu kompozisyon üzerinden gerçekleştirilen söylemlerle karşılaşılmaktadır. Bu yönüyle ressamın gravür serisi fantastik kavramına önemli örnekler teşkil etmiştir.

Resimlerinde fantastik unsurları ele alan diğer bir ressam Giuseppe Arcimboldo'dur. Ressam, fantastik olarak adlandırılabilir farklı nesnelere portreler yaparak bambaşka resimler elde etmiştir.

"Arcimboldo en özgün Maniyeristlerden biriydi. Birbirinden kopuk nesnelere alışılmamış biçimde bütünleşmesiyle oluşan portreleri, çağdaş belgelere göre betimlenen şahıslara inanılmaz ölçüde benziyordu. Resimlerin acayıplığı, resimleriyle epey prestij kazanan sanatçı Bosch'tan Gerçeküstü'lere kadar uzanan bir geleneğin içine oturtur" (Krausse, 2005: 24).

Archimboldo'nun eserleri incelendiğinde pek çok farklı nesnenin bir araya getirilerek başka bir formu oluşturduğu görülmektedir. İlk bakışta nesnelere tek başına görünürken uzaklaştıkça başka bir biçimin ortaya çıkışıyla karşılaşılır. Ressamın eserlerinde sebze ve meyvelerden oluşan bir portre ortaya çıkar, sebze ve meyveden oluşan bu portrenin ise gerçek dışı bir anlam taşıması; resmi, söz konusu kavramla ilişkilendirir. Sanatçının eserlerinde kullanmış olduğu bu sıra dışı teknik, fantastik unsurların kullanımı bakımından onu diğer resimlerden farklı bir konuma taşımaktadır.



Resim 5. Giuseppe Arcimboldo, Yaz, Tuval Üzerine Yağlıboya, 63,5x76 cm, 1573, Louvre Müzesi, Paris

Eseri çok yakından bakıldığında bir manav tezgâhını andırmaktadır. Resimden uzaklaşınca meyvelerin bir portreye dönüşü izlenmektedir. Archimboldo, resimlerinde sıklıkla sebze ve meyvelerden faydalanarak kompozisyonlarını oluşturmuştur.

Eserlerinde fantastik unsurları resim düzlemine taşıyan bir ressam olan Franz Von Stuck, fantastik betimlemeler yansırken resimlerine sembolik anlamlar da yüklemiştir. Ressamın “Günah” isimli eseri (Bknz. Resim 6), içerisinde barındırdığı anlamlar ve özellikle kadın figürünün yılan ile olan duruşu bakımından fantastik unsurların kullanımına örnek sunmaktadır. Dikey bir kompozisyon uygulanan resimde karanlık arka plan, kadının etrafındaki yılanla kaynaşarak figürü ön plana çıkarmaktadır. Arka plan ve yılanın aksine figürün çok daha açık tonlarda resmedilmesi kadın figürünün vurgulanması açısından dikkat çekici olmuştur.



Resim 6. Franz Von Stuck, *Günah*, Tuval Üzerine Yağlıboya, 1893, 94,5x59,5 cm, Münih.

Eserde çıplak bir kadın figürünün portre olarak resmedildiği kompozisyonda, figürün vücuduna bir yılan sarılmıştır. Figürün omuzunun üzerinden yılanın başı görülmektedir. Resimde vücuduna sarılan yilandan rahatsızlık duymayan, yılan onun bir parçasıymış gibi duran, bu durumdan son derece rahat olan bir figür vardır. Yılan imgesi, çoğu dönemde özellikle Antikiteden beri kadın imgesiyle sıklıkla ilişkilendirilirken, sanatçının “Günah” isimli bu eserinde resim düzleminde konumlandırılan figürün günaha çağırışı ve çıplaklığı üzerinden bir ilişkilendirme ve gönderme yapılmaktadır. Koyu renklerin kasvetli bir atmosfer yarattığı resimde; figürün teninin beyazlığı ve resimdeki diğer koyu renklerle kaynaşan siyah saçlarında kontrast bir etki ile karşılaşılmaktadır. Eserin altın yaldızla gerçekleştirilen kendi çerçevesi, altında ve üstünde bir sınır gibi varlık gösteren kornişle bitmektedir. Resmin kenarlarında karşılıklı dor sütunu, alt tarafında ise Die Svende (Günah) yazısının olduğu görülmektedir (Bedriye Aylın KARTAL, Art Nouveau’da İnsan İmgesi, T.C. İstanbul Üniversitesi Sosyal Bilimler Enstitüsü Sanat Tarihi Anabilim Dalı Yüksek Lisans Tezi, İstanbul, 2005: 128). Bu resimde fantastik kavramının düş gücünü harekete geçirme bağlamında sembolik bir anlatımı yansıtmıştır. Yılan, günahla ilişkilendirilerek figürle birleştirildiği için dini veya mitolojik bir yöne gönderme yapmıştır.

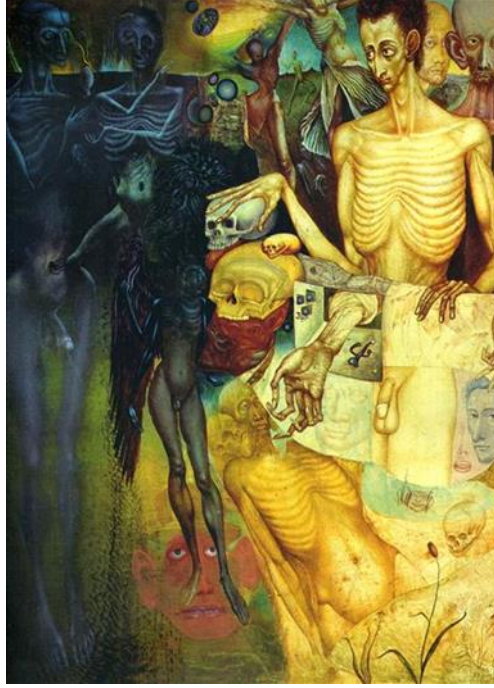
Ressam Franz von Stuck tarafından yapılan bu tabloda, yarı çıplak durumda yer alan kadının ve kadının sağ omzunda beliren yılanın alımlayıcıya doğru bakarken konumlandırılmış olması; resme ürkütücü bir atmosfer kazandırmıştır. Eserde ressam, yılanı kullanarak sembolik anlamda göndermelerde bulunmuş, yılanla günah kavramını ilişkilendirmiş ve söz konusu kavram, resme adını vermiştir.

Johann Heinrich Füssli, resimlerinde genellikle canavarları, hayvanları kullanarak onları bir kâbusun ortasındaki en belirgin unsurlardan bir olarak göstermiş, fantastik öğelerin uygulanışı bakımından oldukça etkili olan örnekler yapmıştır. Ressamın “Kâbus” isimli çalışması (Bknz. Resim 7), fantastik dünya betimlemesine oldukça önemli bir örnek sunmaktadır. Eser incelendiğinde; karanlık bir arka planda figürleri ön plana çıkarmak için onları vurgulayan ışığın etkisi, göze çarpan özelliklerden olmuştur. Resimde yatakta uyuyan figürün üzerinde oturan bir canavar görülürken hemen arka planda da başka bir varlığın onları seyrettiği görülmektedir. Beyaz elbisesi ile vurgulanan figürün uyku halinde oluşu, gördüğü kâbusu aktarmada önemli bir detay niteliği taşımaktadır. Ressam, kâbusu daha iyi betimleyebilmek adına dünya dışı varlıklar kullanarak onun korkutucu anlamını pekiştirmiştir. “Kadın, Fuseli'nin kaybettiği sevgilisi Anna Landolt'u temsil eder” (Cumming, 2008: 248).



Resim 7. Johann Heinrich Füssli, *Kâbus*, Tuval Üzerine Yağlıboya, 101x127 cm, 1781, Detroit Sanat Enstitüsü

“20. yüzyılın ikinci yarısında kurulan Viyana Fantastik Realizm okulu Avusturya sanatına en büyük katkı olarak düşünülmektedir. Ernst Fuchs, çok yönlü postmodern sanatçı kişiliğiyle eski resim ustalarının tekniklerinden yola çıkarak kendi özgün üslubunu oluşturmuştur. Eserler anlatımın tözü çerçevesinde değerlendirildiğinde; Fuchs’un hemen her eserinde mitolojik, dini, mistik öğeleri görmek mümkündür. Kutsal kitaplardan ve Yunan mitolojisinden oldukça esinlenen sanatçının büyülü gerçekçi bir üslupla eserler ürettiğini söylemek mümkündür” (Gündüz, 2023: 310).



Resim 8. Erns Fuchs, *Transformations of Flesh*, 1949

Sanatçının, “Et Dönüşümleri” olarak Türkçe’ye çevirisi yapılan, “Transformations of Flesh” adlı eserinde yaşam-ölüm zıtlığı aşikârdır. Resim bu zıtlık ekseninde şekillenmektedir ve sanatçı bu iki olguyu da resmin odağına almıştır. Açık bir kompozisyon olarak yaşam-ölüm döngüsünün sonsuzluğunu da yansıtan bu eserde hem gerçek dünyadan figürler hem de ölümü çağrıştıran alegorik anlatımın önemli sembollerinden kafatasları göze çarpmaktadır. Kafatası yalnızca ölümü değil aynı zamanda bazı uygarlıklarda bilgeliği, statüyü, savaşçı bir kimliği de temsil edebilmektedir. Nitekim Hristiyan geleneğinde ölümsüzlüğün simgesi olarak betimlenen kafatası, bazı tek tanrılı inançlarda ya da felsefede insan bedeninin karşı karşıya geldiği, şehvet, acı, haz gibi dürtülerin bilinçaltında ölüm isteği taşıdıkları düşünülmektedir. Resimde erkek cinsel organlarının tasviri, cinsiyetsiz kimlikler dönüşüme uğramış bedenler tekrar etmektedir. Aynı zamanda resmin arka planındaki figürler gökyüzündeki gökcisimleriyle iç içe geçerek resmedilmiş. Buradaki betimleme dünya dışı varlıkların resmedildiğini düşündürmektedir (Gündüz, 2023: 311).

Ressamın gerek renk gerekse yapısal manada farklılıklar içeren eserinde, rengin yaşamı, rengin giderek etkisini kaybettiği resim düzleminin sol tarafında bulunan unsurların ise ölümü temsil ettiği anlaşılmaktadır.

3. Hieronymus Bosch ve Fantastik Unsurların Resimlerindeki Yeri

3.1. Hieronymus Bosch (1450-1516)

Resimlerinde fantastik unsurları sıklıkla kullanan ve bu alanda yapmış olduğu eserlerle adından söz ettiren bir ressam olan Hieronymus Bosch, resimlerinde genellikle dini tasvirler üretirken bu temaları fantastik öğelerle desteklemiştir.

Orta Çağ ressamları arasında ön planda yer alan Bosch, pek çok koleksiyoner için eser yapmıştır. İnsanın düşmüş olduğu durumlar üzerinden ele aldığı kompozisyonlarda dünya dışı bir tasvir gerçekleştirerek eserlerini üretmiştir. Cehennemde acı çeken insanların yanı sıra bu cezalandırma işlemi sırasında orada yer alan dünya dışı varlıkların resmedildiği de görülmektedir. Ressam, cennetin ve cehennemin bir

arada verildiği betimlemelerde zıt kavramlar üzerinden düşündürücü, fantastik yaratıkların eşlik ettiği başka bir yerin ele alındığı resimler yapmıştır.

Sanatçının “Aziz Antonios’un Çektikleri” isimli eseri fantastik unsurların kullanımına örnek teşkil etmektedir (Bknz. Resim 9). Resim incelendiğinde dikey kompozisyon düzlemine yerleştirilen resimsel unsurların çoğunun fantastik, dünya dışı varlıklar olduğu görülmektedir. Pek çok figürün yer aldığı sahneye karmaşık bir yapı egemen iken arka planda yer alan diğer yapıdan yükselen alevlerin olduğu bölümle resim iki parçaya bölünmüş hissiyatı vermektedir. Bu durum resimde derinlik etkisini arttırırken hareket olgusuna da yön vermektedir.



Resim 9. Hieronymus Bosch, Aziz Antonios'un Çektikleri, 1505, 172x131 cm, Lizbon.

“Dindar münzevi Aziz Antonios, Bosch'un cadıca hayal gücünün bir araya getirebildiği bütün baştan çıkarmalara ve işkencelere maruz kalıyor. Her köşede şeytan pusuya yatmış. Baştan çıkarıcı bir kadın ağaç yarığında saklanıyor; fazla olgunlaşmış dev bir meyvenin içinden bir canavar fırlıyor. Sahne ürkütücü doğaüstü varlıklarla dolu. Arkadaki cehennem şeytana uyarıları bekleyen kaderin ipuçlarını veriyor. Bosch'un üslubu tamamen kendine özgüdür; Hollanda resim geleneğinde hiçbir benzerine rastlanmaz. Yapıtları Jan van Eyck, Rogier van der Weyden gibi aynı dönemin öteki sanatçılarıninkilere hiç benzemez. Bosch'un konularının çoğu Hz. İsa'nın yaşamından sahnelerin ya da şeytanın yoldan çıkardığı azizlerin veya insanların aptallığı hakkındaki alegori ve özdeyişlerin evresinde gelişir. Resimleri garip bir biçimde modern olan Bosch'un etkisi 400 yıl sonra Dışavurumcu akımda, daha sonra da Gerçeküstücülükte ortaya çıkmıştır” (Haydaroğlu, 2004: 55).

Resim incelendiğinde; ressamın resim düzlemine konumlandığı unsurlar, resmi üç aşamaya bölmüştür. En önde yer alan unsurlar, resmin merkezine yerleştirilmiş figürler ve gözü arka plana iten alevlerin yükseldiği üçüncü bir alan, eserde üç aşamalı bir sistem oluşturmuştur. Resim, fantastik öğeler içermesi dini bir yaklaşım tasvirinin de yansıması olarak kendini göstermiştir. Günahın, cehennemin, cezanın anlatıldığı eserde, bu durumu daha da etkili bir biçimde ifade etmek için fantastik unsurların sanatçı tarafından ele alındığı ve resme dahil ettiği görülmüştür.

Eserde fantastik unsurlar olarak; yarı insan yarı hayvan figürlerin yanı sıra dev yaratıklar, uçan varlıklar vardır. Resimde sembolik unsurların mevcudiyetinde cehennem göndermesi de yapılarak arka planda yer alan alevlerin olduğu bölüm cehennemi işaret etmektedir. Sanatçının resminde dünya dışı varlıkların resim düzleminin büyük çoğunluğunda yer bulduğu gözlemlenmiştir.

Hieronymus Bosch'un bir diğer eseri olan "Haywain Triptiği"nde (Bknz. Resim 10) fantastik öge kullanımı ressamın diğer resimlerinde olduğu gibi önemli rol oynamaktadır. Esere bakıldığında üç bölümden meydana geldiği gözlemlenmektedir. Figürlerin dağılımı merkeze doğru sıklık kazanırken atmosferden faydalanan ressamın orta panodaki gökyüzüne İsa'yı yerleştirdiği görülmektedir. Bu bakımından eserin büyük bir bölümünde fantastik dünya betimlemelerinin çoğunlukta olduğu karşılaşılabilen bir durum olmaktadır.

"Triptych, dünyanın sonu zihniyetinin ve ilahi tarihin doğrusal perspektifinin ürünüdür. Trajikomik didaktikliğiyle insanlık çıkmazından alternatif bir çıkış yolu sunar. Tasvir, felaketlerin başlangıcı olarak kabul edilen Âdem ve Havva'nın cennetten kovulmasından, dünyevi varoluşun cezalandırıldığı yeraltı dünyasına doğru sürer. Tehlikeleri ve cezbediciliğiyle insan yaşamının tüm fazlarını sembolik olarak temsil eden eser, insan doğasının merkezine çıkılan nihai bir yolculuk niteliğindedir" (Şentürk, Tablo Okuması: The Haywain Triptych-Bosch, 2023)



Resim 10. Hieronymus Bosch, Haywain Triptiği, Meşe Panel Üzerine Yağlıboya, 135 cm x 200 cm, 1516, Prado Müzesi, Madrid.

Resmin orta merkezinde yer alan panodaki saman arabasında, aslında çalışmaya ismini de veren bu isimle anılmasını sağlayan bölümde, figürlerin saman arabası etrafında ondan bir şeyler alabilmek için mücadele etmeleri anlatılmaktadır. Eserde yine ressamın önceki resimlerinde olduğu gibi dünya dışı varlıklar yer almaktadır.

"Günümüzde 'Dünya bir saman yığınıdır; herkes oradan kapabildiğini alır', şeklindeki Flaman atasözünün görsel ifadesi olduğu sanılan ortada resme devasa bir saman kağnısı egemendir. Jacques Combe'a göre, bu kağnı 'aynı zamanda Rönesans Zaferi adlı geçit töreninin Geç Gotik motifini çağrıştırır; (...) yarı-insan, yarı-hayvan kılıklı canavarlarca dosdoğru cehenneme çekiliyormuş gibi sahnelenen bu motifi, kilise ve saray ricalinden oluşan bir süvari alay takip ediyor. Kağnının her yanında adamlar dev yığından saman kapmak için itişip kakışıyorlar. Düşündükleri tek şey önlerine çıkanları çekip yana fırlatmak ya da onlara el kaldırmaktır. İçlerinden birinin boğazına bıçak sapladığı talihsiz bir kavgacı yere serilmiş halde görülüyor'. Açgözlü kalabalıktaki birçok kişinin dinsel urbalar giymiş olması,

Bosch'un bu kışıma zındıklar kadar mübarek insanların da karıştığı yönündeki yaklaşımına işaret eder” (El Hüseyni, 2011: 112).



Resim 10. Hieronymus Bosch, Haywain Triptiği Ayrıntı.

Hieronymus Bosch'un Haywain Triptiği isimli eserine bakıldığında; özellikle orta panelde yer alan saman arabasının etrafındaki figürlerin saman arabasından bir parça alabilmek için nasıl çırpındıkları ve nasıl birbirleriyle yarıştıkları net bir biçimde görülmektedir. Saman arabasının dünyayı temsil ettiği resimde, yalnızca görünür fantastik unsurların oluşu değil; aynı zamanda düşünüldüğünde; dünyanın bir saman arabası olduğu fikri, fantastik kavramının kelime manasında geçen gerçek dışı ve hayali tanımlamalarıyla yakından ilişkilidir.

“Ölümlü dünyada açgözlülük, aldatma, şiddet ve cinayet hüküm sürmektedir. Her sınıftan insan, saman arabasının hışımla çevrelemiştir. Bu figür seli elde etmek istedikleri kazanç hezeyanı ile birbirleriyle düşmanlık içindedir. Saman dağından bir pay alabilmek için avuç avuç savaşır. Araba, iyi yapılmış hasatın bolluğunu, sıkı çalışmanın meyvesini insanlığa fayda sağlamak için sunmuştur. Dünyanın görünüşte iyi olan şeyleri bir yığın halinde insanlığın elindedir; umutlar ve hayaller, vaatler ve beklentiler. Saman yığını paylaşılmak için oradadır fakat altın rengiyle uğruna savaşmaya, savaşın sebep olacağı sefalet ve ölüme geçecek kalıcı bir değer olarak algılanır. Araba, dünyevi kahramanlıklarının görkemli haberlerini insanlarla paylaşmak için cılız tekerlekler üzerinde sokaklarda ağır ağır ilerleyen, ihtişamla geri dönen bir zafer arabasını andırır. Ahşap bir kapı kayarak açılır, dağdan vahşi bir kalabalık da bu hengameye doğru fıskırır. Elleri tırmıklar ve sopalarla samana merdiven dayarlar. Bazılarının eceli insanların ayağının, bazılarının tekerleğin altında ezilmek olur. Saman tüm güzelliğiyle, bir başkasının canını almaya, bir başkasının topladığını çalmaya değer” (Şentürk, Tablo Okuması: The Haywain Triptych-Bosch, 2023).

Sanatçının fantastik unsurların çoğunlukta olduğu bir diğer eseri, “Dünyevi Zevkler Bahçesi” isimli çalışmasıdır (Bknz. Resim 11). Dünya dışı varlıkların resmin geneline egemen olduğu bu resimde, ressam eseri üç bölümde yansıtmıştır. Altar panosu olarak geçen resimlerin açılır kapanır şekilde olduğu görülmektedir. Sanatçı, dini konuların fantastik bir biçimde vurgulandığı resimlerinde söz konusu fantastik betimlemeleri sıklıkla ele almıştır. Bu resimde de merkezde yer alan pano üzerinde figürlerin yoğunlaştığı ve vurgunun merkeze doğru kaydığı görülmektedir. İzleyici, resme baktığında; resmin sol alt köşesinden başlayarak merkeze doğru gezinmektedir. Sol ve sağ olmak üzere iki panelin ortasına yerleştirilen büyük panoda konunun vurgulanışı, figürlerin girift yapısı ve hareketli konumlandırılışlarıyla dikkat çekici bir yön ortaya çıkmıştır.



Resim 11. Hieronymus Bosch, *Dünyevi Zevkler Bahçesi*, 220 cm × 389 cm, Ahşap Üzerine Yağlıboya, 1503, Prado Müzesi, Madrid.

“Hieronymus Bosch’un ince ayrıntılı resimleri titizlikle ele alınmış; günah, ölüm ve çürümüşlükle ilgili karmaşık, çoğunlukla da gizli imgelerle doldurulmuştur. Kaotik görünseler de geçekte titizlikle çalışılmışlardır” (Hollingsworth, 2009: 275).

Sonuç ve Tartışma

Resim sanatı çerçevesinde değerlendirildiğinde; fantastik dünya betimlemelerinin farklı dönemlerde çoğunlukla eserlerde yer bulduğu görülürken; konu bakımından farklılıklar bulunsa da resimsel bir öge olarak fantastik etkilerin benzer nitelikleriyle karşılaşılmaktadır. Leonardo da Vinci, Sandro Botticelli, Francisco Goya, Archimboldo, Franz Von Stuck, Johann Heinrich Füssli, Erns Fuchs gibi ressamın eserleri değerlendirildiğinde; fantastik öğelerin kullanıldığı görülmektedir. Yapılan araştırmada pek çok dönemin sanatçıları ve bu sanatçıların eserleri üzerinden elde edilen bulgular doğrultusunda fantastik kavramının nasıl ele alındığı ortaya konulmuştur. Çalışmanın giriş bölümünden başlamak üzere; “Fantastik ne demektir? Resimde fantastik nedir? Fantastik realizm nedir? Her gerçeküstülük fantastik midir? Edebiyat ve sinemada fantastik kavramı ve ilişkisi nedir? Hieronymus Bosch’un eserlerinde fantastik etkiler var mıdır?” sorularına cevap aranmış ve eser incelemeleri ile tanımlamalar doğrultusunda fantastik kavramının öncelikle kelime anlamı olarak ne anlama geldiğine ve daha sonra resim sanatında, edebiyat ve sinemada nasıl ele alındığına açıklık getirilmiştir. Araştırmada fantastik kelimesinin gerçek dışı, hayali, dünya dışı anlamında kullanıldığı ve kelime anlamının taşıdığı şekilde resim sanatı içerisinde çoğu kez yer bulduğu görülmüştür. Edebiyat alanında fantastik kavramı, farklı edebi türlerde kendini göstermiş ve içinde bulunduğu dönemdeki ressamın da ilgisini çekerek çalışmalarında birtakım fantastik unsurları ele aldıkları görülmüştür. Günümüzde fantastik kavramı bir edebi tür olan roman çerçevesinde daha da hızlı gelişim göstermiş ve bu gelişim sinemayı da etkileyerek roman uyarlamalı fantastik filmlerin yükselişini hızlandırmıştır. Yüzüklerin Efendisi, Harry Potter gibi filmlerin de edebiyat uyarlaması olan fantastik filmler olarak ortaya çıktığı da çalışmanın ilerleyen aşamalarında elde edilen bilgilerin neticesi olmuştur. Resim sanatı ele alındığında; özellikle kelimenin kendisiyle Fantastik Gerçekçilik akımı Dada ve Sürrealizm sonrası kendini göstermiş bir akım olarak araştırmada varlığını göstermiştir.

Araştırmada fantastik unsurların resim sanatında ele alınışı bağlamında Francisco Goya’nın bakır levha üzerine işlemiş olduğu Los Caprichos isimli çizimleri incelenmiş ve gerçek dışı unsurların çizimlerde sıklıkla kullanıldığı bulgusuyla karşılaşılmıştır. Yarı insan yarı hayvan biçiminde figürlerin yer aldığı

çizimler fantastik kavramının resim sanatına yansması bağlamında örnek teşkil etmiştir. Benzer durum araştırmada incelenen bir diğer ressam olan Giuseppe Arcimboldo'nun eserlerinde de görülmüş, fantastik etkiler kapsamında sebzelere ve meyvelere oluşturulan portre örnekleri incelenmiş, söz konusu resimlerin literatür çatısında bilgiler toplanmış ve bu resimlerin fantastik etkiler barındırdığı bulgusuna ulaşılmıştır.

Çalışmanın konusunu oluşturan fantastik kavramı ekseninde Hieronymus Bosch'un eserleri, araştırmada önemli bir yer bulmuştur. Bu bağlamda Rönesans, Barok, Maniyerizm, Fantastik Gerçekçilik ve daha pek çok sanat akımında etkisini gösteren fantastik anlatım biçimi Hieronymus Bosch'un eserlerine bakıldığında; çok daha belirgin bir şekilde ortaya çıkmaktadır. Ressamın özellikle dini resimleri fantastik unsurlarla ifade etmesi, onun çalışmalarını farklı bir boyuta taşıırken üslup olarak da kendine özgü bir ifade biçimi oluşturmuştur. Cennet-cehennem kavramları, insanların cezalandırılırken çekmiş oldukları acıların yansması, insanların içinde buldukları toplumun giderek kötüye gitmesi üzerine eleştiriler, verilmek istenen öğütler ressamın eserlerinin çoğunun konusunu oluştururken, içeriği hakkında fikir vermektedir. Sanatçının eserlerinin geneline egemen olan fantastik unsurlar, ressamın tavrını da şekillendiren unsurlar olmuştur. Araştırmada Hieronymus Bosch'un eserleri, dünya dışı varlıkları içinde barındıran, fantastik unsurların sıklıkla kullanıldığı ve genellikle dini unsurların da yer bulduğu eserler olarak görülmüştür.

Araştırmanın üçüncü başlığı altında değerlendirilen Hieronymus Bosch'un çalışmaları eser analizi yöntemiyle değerlendirilmiştir. Sanatçının resimlerinde yer alan fantastik unsurların anlatımı kuvvetlendirdiği ve verilmesi istenen mesajın etkili bir biçimde yansıtılması için kullanıldığı görülmektedir. Ressamın dini konuları dahi tasvir ederken yer verdiği dünya dışı varlıklar, çalışmasının temelini oluşturan özellikler arasında yer almaktadır. Eser çözümlemesi yapılarak elde edilen bilgiler dâhilinde sanatçının Aziz Antonios'un Çektikleri, Haywain Triptiği ve Dünyevi Zevkler Bahçesi isimli eserlerinin kullanılan resimsel unsurlar bakımından fantastik öğeler içerdiği ve bu bağlamda Hieronymus Bosch'un fantastik öğelerin kullanımı konusunda önemli bir yerde durduğu, fantastik dünya betimlemelerinin ressamın üslubunu oluşturmada etken bir role sahip olduğu sonucuna varılmıştır.

Kaynakça

- Babayiğit, E (2022). "Resim sanatında Fantastik Gerçeklik", Konya: Yayımlanmamış yüksek lisans tezi, Necmettin Erbakan Üniversitesi, Sosyal Bilimler Enstitüsü, Resim Ana Bilim Dalı.
- Göl R, Güngör T (2021). Erol Deneç ve Ernst Fuchs'un Eserleri Üzerine Bir Karşılaştırma, Ulakbilge Sosyal Bilimler Dergisi. ET, 27.06.2023, Erişim: <https://www.ulakbilge.com/makale/pdf/1628328627.pdf>
- Baransel, Z (2012). Goya: Zamanının Tanığı- Gravürler ve Resimler ya da Hayallere Özgürlük! e-skop Dergi. ET, 25.06.2023, Erişim: <https://www.e-skop.com/skopb/ulten/goya-zamaninin-tanigi-gravurler-ve-resimler-ya-da-hayallere-ozgurluk/811>
- Bayav, D (2009). Leonardo Da Vinci'de Sanat, Bilim ve Etkileşimi. Trakya Üniversitesi Sosyal Bilimler Dergisi. ET, 25.06.2023, Erişim: <https://dergipark.org.tr/en/download/article-file/321633>
- Kartal, A (2005). "Art Nouveau'da İnsan İmgesi", İstanbul: T.C. İstanbul Üniversitesi Sosyal Bilimler Enstitüsü Sanat Tarihi Anabilim Dalı Yüksek Lisans Tezi, 128.
- Cumming, R (2008). Görsel Rehberler-Sanat. İstanbul: İnkılap Kitabevi.

- Charles, V. Manca, J. Mcshane, M. Wigal, D (2012). 1000 Muhteşem Resim İstanbul: Yapı Kredi Yayınları.
- Çakır, Y (2020). "Fantastik Filmlerde Figür ve Olay Örgüsü Bağlamında Stereotipler: "Yüzüklerin Efendisi" Analizi", Adnan Menderes Üniversitesi Dördüncü Kuvvet Uluslararası Hakemli Dergisi.
- Şimşek, N. (2016). Fantastik Realizm. ET, 27.06.2023, Erişim: <http://www.dusunuyorumdergisi.com/fantastik-realizm/>
- Gündüz, Y (2023). "Ernst Fuchs Yapıtlarında Düş ve Gerçek Arasında Bir Yanılsama: Büyülü Gerçekçilik", Kesit Akademi Dergisi, ET, 25.06.2023, Erişim: <https://kesitakademi.com/?mod=tammetin&makaleadi=&makaleurl=fc91a5b9-cbd4-46f7-ac72-34d3bcd2ead.pdf&key=68418>
- Haydaroğlu, M (2004). 500 Sanatçı 500 Sanat Eseri. İstanbul: Yapı Yayın.
- Hollingsworth, M (2009). Dünya Sanat Tarihi. İstanbul: İnkılâp Kitabevi.
- Kartal, B. A "Art Nouveau'da insan imgesi", İstanbul: Yüksek Lisans Tezi, T.C. İstanbul Üniversitesi Sosyal Bilimler Enstitüsü Sanat Tarihi Anabilim Dalı.
- Krausse, A, C (2005). Rönesanstan Günümüze Resim Sanatının Öyküsü. Almanya: Literatür Yayıncılık.
- Pankhurst, A, Hawksley, L (2018). Sanatı Büyük Yapan Nedir? İstanbul: Hayalperest Yayın.
- Şentürk, S (2023). Tablo Okuması: The Haywain Triptych-Bosch. İstanbul: Söylenti Dergi, ET, 28.06.2023, Erişim: <https://www.soylentidergi.com/the-haywain-triptych-bosch-tablo-okumasi/>
- Turani, A (2019). Sanat Terimleri Sözlüğü. İstanbul: Remzi Kitabevi.
- Yavaş, B (2022). Fantastik Sinema ve Mitolojinin Metinlerarası Aktarımı: Harry Potter ve Felsefe Taşı Örneği, Milel ve Nihal, 19 (1): 79- 103.

Çatışma Beyanı

Makalenin herhangi bir aşamasında maddi veya manevi çıkar sağlanmamıştır.

Yayın Etiği Beyanı

Bu makalenin planlanmasından, uygulanmasına, verilerin toplanmasından verilerin analizine kadar olan tüm süreçte "Yükseköğretim Kurumları Bilimsel Araştırma ve Yayın Etiği Yönergesi" kapsamında uyulması belirtilen tüm kurallara uyulmuştur. Yönergenin ikinci bölümü olan "Bilimsel Araştırma ve Yayın Etiğine Aykırı Eylemler" başlığı altında belirtilen eylemlerden hiçbiri gerçekleştirilmemiştir. Bu araştırmanın yazım sürecinde bilimsel, etik ve alıntı kurallarına uyulmuş; toplanan veriler üzerinde herhangi bir tahrifat yapılmamıştır. Bu çalışma herhangi başka bir akademik yayın ortamına değerlendirme için gönderilmemiştir.