

# THE EFFECTS OF THE 6 FEBRUARY KAHRAMANMARAŞ EARTHQUAKES ON THE BUSINESS WORLD

Hasan Çağlayan DÜNDAR

## ABSTRACT

In the consecutive earthquakes that occurred in Kahramanmaraş on February 6, 2023, more than 50,000 citizens, each of whom was considered a precious part of Türkiye, lost their lives, and great devastation was experienced in 11 provinces. Alongside the irreparable loss of lives, these 11 provinces were also severely affected socioeconomically. Our government, with all its institutions, has been conducting significant efforts to mitigate the effects of this destruction and return to normal life. Undoubtedly, the Union of Chambers and Commodity Exchanges of Türkiye (TOBB), which is the umbrella organization of the Turkish business world, took immediate and subsequent intensive actions in the earthquake-stricken region to expedite the recovery process. This article will address both the impacts of the February 6 earthquakes on the business world and the activities carried out by TOBB in the earthquake-stricken region.

**Keywords:** February 6 Kahramanmaraş Earthquakes, TOBB, business world, non-governmental organizations, disaster management.

Başkan Danışmanı ve Daire Başkanı, TOBB

Mail: [caglayan.dundar@tobb.org.tr](mailto:caglayan.dundar@tobb.org.tr)

 ORCID ID: <https://orcid.org/0009-0006-6682-3124>

Makale Atıf Bilgisi: Çağlayan Dündar, H. (2023). "6 Şubat Kahramanmaraş Depremlerinin İş Dünyasına Etkileri". *Çevre, Şehir ve İklim Dergisi*. Yıl: 2. Sayı: 4. ss. (262-281)

Makale Türü: İnceleme  
Geliş Tarihi: 10.07.2023  
Kabul Tarihi: 21.07.2023  
Yayın Tarihi: 31.07.2023  
Yayın Sezonu: Temmuz 2023

# 6 ŞUBAT KAHRAMANMARAŞ DEPREMLERİNİN İŞ DÜNYASINA ETKİLERİ

Hasan Çağlayan DÜNDAR

## ÖZ

6 Şubat 2023 tarihinde Kahramanmaraş'ta art arda meydana gelen depremlerde Türkiye'nin önde gelen 11 ilinde 50 bini aşkın vatandaşımız yaşamını yitirdi ve büyük bir yıkım yaşandı. Elbette telafisi mümkün olmayan can kayıplarının yanı sıra 11 ilimiz sosyoekonomik açıdan da çok ciddi oranda etkilendi. Devletimiz bütün kurum ve kuruluşları ile bu yıkımın ağır bilançosunun etkilerini gidermek ve normal yaşama yeniden dönmek üzere çok önemli çalışmalar yaptı ve yapmaya devam etmektedir. Kuşkusuz Türk iş dünyasının çatı kuruluşu olan Türkiye Odalar ve Borsalar Birliği de (TOBB) depremin hemen ardından ve sonrasında deprem bölgesinde çok yoğun faaliyetlerde bulunarak bu süreci hızlandırmaya yönelik adımlar attı. Bu yazıda bir yandan 6 Şubat depremlerinin iş dünyasına etkileri diğer yandan da TOBB'un deprem bölgesinde sürdürdüğü çalışmalar ele alınacaktır.

**Anahtar Kelimeler:** 6 Şubat Kahramanmaraş Depremleri, TOBB, iş dünyası, sivil toplum kuruluşları, afet yönetimi

## 1. Giriş

Tüm afetler ama özellikle ülkemizde en çok can ve mal kayıplarına yol açan depremler hayatın olağan akışını bütünüyle değiştirmektedir. Her deprem afetinin ardından yaşadığımız acılara bir yenisi daha katlanarak eklenmekte toplumsal hafızamızda derin yaralar açmaktadır. 1939 Erzincan Depremi, 1999 Marmara Depremi ve 2023 Kahramanmaraş Depremleri gibi büyük yıkımlara yol açan depremlerin yanı sıra tarih boyunca yaşadığımız her deprem felaketi, her bir sel ve yangın afet öncesi alınması gereken tedbirlerin aslında ne kadar hayati olduğunu göstermektedir. Mevzuat düzenlemeleri, acil eylem planları, ekonomik tedbirler, imar düzenlemeleri, bina yapım teknolojilerindeki gelişmeler, sigortacılık hizmetleri ve afete karşı dirençli şehirler ve dirençli bir toplum oluşturma çabalarının her biri afetlere müdahale kapasitemizi artırmaktadır. Özellikle deprem ve diğer afetler meydana geldikten hemen sonra gerek devlet gerekse vatandaşlar ve sivil toplum örgütlerinin büyük bir toplumsal dayanışma ruhu ile sahada olması yaraların hızla sarılmasına pozitif bir katkı sunmaktadır. TOBB bu dayanışma ve yardımlaşma ruhunu bütün afet anlarında diri tutan bir ayaklaşımla çalışmalarını sürdürmektedir. Geçmişte ülkemizde ve yurtdışında meydana gelen afetlerde görev aldığı gibi Şubat 2023 Kahramanmaraş Depremlerinde de depremin hemen sonrasında çalışmalarına başlamıştır.

## 2. Depremden Sonra Yapılan Çalışmalar

Deprem meydana geldikten sonra TOBB en üst düzeyde afet yönetimi sürecinin bütün aşamalarında özellikle acil yardım ve hasar tespiti konularında aktif bir rol üstlenmiştir. Yapılan çalışmalar şunlardır:

### 2.1. Acil Yardım

- Depremin olduğu ilk anda TOBB'da bir kriz masası oluşturulmuştur.
- Depremin en çok etkilediği il ve ilçelere TOBB'da çalışan 10 kişilik bir ekip koordinasyon sağlaması ve ihtiyaçları tespit etmesi için gönderilmiştir.
- Bölgedeki 43 Oda ve Borsadan acil durum temas noktaları belirlenmiştir.
- Depremden etkilenen 11 ildeki 43 Oda ve Borsa ile koordinasyon halinde tüm Türkiye'deki Oda ve Borsalar, Sektör Meclisleri ve TOBB Sanayi Veritabanı üyesi şirketlerle birlikte hareket ederek ihtiyaç duyulan arama kurtarma ekipmanlarının ve her türlü ihtiyaç malzemesinin bölgeye ulaştırılması sağlanmıştır.
- Geçici barınma için, çadır, konteyner, ısıtıcı ve beslenme ihtiyaçlarına odaklanılmıştır.
- Bölgeye ulaşan yardımlar bölgedeki Oda ve Borsaların koordinasyonu ile ihtiyaç sahiplerine hızlıca dağıtılmıştır.

## 2.2. Hasar ve Durum Tespit Çalışmaları

Depremden etkilenen üyelerin durumlarının ve hasarlarının tespit edilmesi amacıyla farklı zamanlarda 4 çalışma yapılmıştır. Bu çalışmaların başlangıç tarihleri aşağıda verilmiştir.

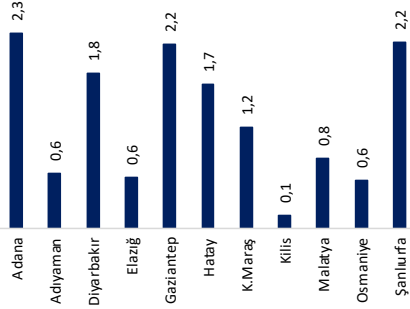
- Deprem Bölgesinin Türkiye Ekonomisindeki Yeri
- Çevrimiçi Anket (10 Şubat 2023)
- Çağrı Merkezi Anketi (7 Mart 2023)
- TOBB ve Türkiye Ekonomi Politikaları Araştırma Vakfı (TEPAV) Saha Çalışması (21 Mart 2023)

Yazının bu bölümünde farklı zamanlarda yapılan her bir çalışmanın sonuçlarından bahsedilecektir.

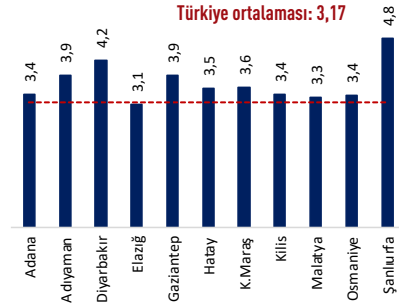
### 2.1.1. Deprem Bölgesinin Türkiye Ekonomisindeki Yeri

Afet bölgesi olarak ilan edilen 11 ilin Türkiye ekonomisi içinde önemli payı bulunmaktadır. Söz konusu illerin nüfusu 14,1 milyon olup toplam ülke nüfusunun yüzde 16,5'ini oluşturmaktadır. Bölgede ikamet eden 3,6 milyon hane bulunmaktadır ve hane halkı büyüklüğü 3,17 ile Türkiye genelinin üzerindedir. Şanlıurfa (4,9), Diyarbakır (4,2), Gaziantep (3,9) ve Adıyaman (3,9) bölgede en kalabalık hanelerin olduğu illeri oluşturmaktadır.

Nüfus (milyon kişi)



Hane halkı büyüklüğü (kişi)



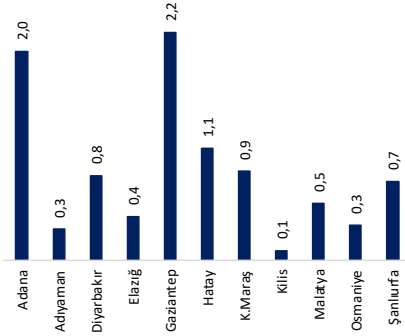
Grafik 1. Deprem Bölgesi İllerinde Nüfus ve Hane Halkı Büyüklüğü (2022)

Kaynak: TÜİK, TEPAV hesaplamaları

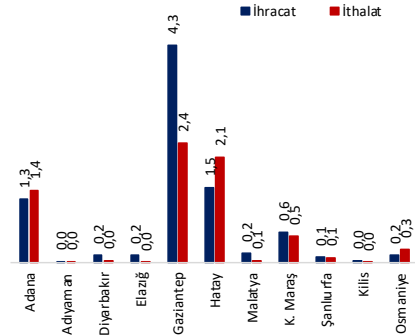
Deprem bölgesindeki illerin milli gelir payı yüzde 9,3; ihracat payı ise yüzde 8,4'tür; Gaziantep, Adana ve Hatay en yüksek paya sahip ilk üç ili oluşturmaktadır. Deprem bölgesinde yer alan illerin milli gelir payları değerlendirildiğinde, 2021 yılı verilerine göre, bölgede üretilen milli gelirin yaklaşık yarısının Gaziantep ve Adana tarafından sağlandığı ve 11 ilin toplamında da bu iki ilin yüzde 9,3'lük

bir paya sahip olduğu görülmektedir. Diğer taraftan, depremde en fazla yıkım Adıyaman, Hatay, Kahramanmaraş ve Malatya'da gerçekleşmiş olup bu illerin GSYİH payı ise yüzde 2,8'dir. Dış ticaret hacimlerine bakıldığında, 2022 yılı verileriyle, bölgenin ihracat payının yüzde 8,6, ithalat payının ise yüzde 7 olduğu; bölge ihracatının yarısının Gaziantep tarafından karşılandığı, Adana ve Hatay'ın da yüksek ihracat hacimleri olan diğer iller olduğu görülmektedir. İthalat tarafında da yine bu iller öne çıkmaktadır.

### Milli gelir payı (2021, %)



### Dış ticaret payı (2022, %)

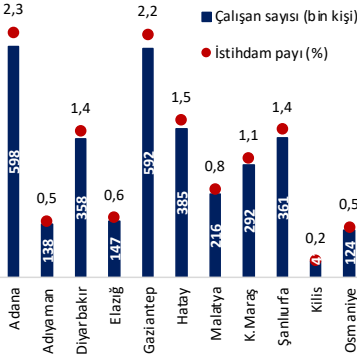


Grafik 2. Deprem Bölgesi İllerinin İktisadi Faaliyete Katkıları

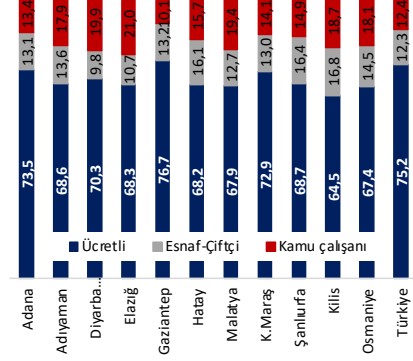
Kaynak: TÜİK, TEPAV hesaplamaları

Deprem bölgesindeki illerde toplam kayıtlı çalışan sayısı 3,2 milyondur ve toplam istihdamın yüzde 12,3'ünü oluşturmaktadır. Sigortalı çalışan istatistiklerine göre bölgenin istihdam yapısı incelendiğinde 2022 yılı sonu itibarıyla afet bölgesinde yer alan illerde sigortalı ücretli çalışan sayısı 2,3 milyon, esnaf-çiftçi sayısı 437 bin, kamu çalışanı sayısı ise 494,4 bin olmak üzere toplam 2,3 milyondur. Ülke geneline göre kıyaslandığında, esnaf-çiftçi ile kamu çalışanı sayılarının paylarının daha yüksek olduğu gözlenmektedir. İl detayında incelendiğinde, Diyarbakır ve Elazığ dışında esnaf ve çiftçilerin payı Türkiye ortalamasının üzerinde iken, kamu çalışanı payında da Gaziantep dışında tüm illerde söz konusu durum geçerlidir. Hatay ve Şanlıurfa'da yüksek esnaf-çiftçi oranları dikkat çekerken Diyarbakır ve Elazığ'da da kamu çalışanlarının payı yüzde 20 seviyeleri ile öne çıkmaktadır.

## Çalışan sayısı ve istihdam payı



## Çalışan sınıfı payları (%)

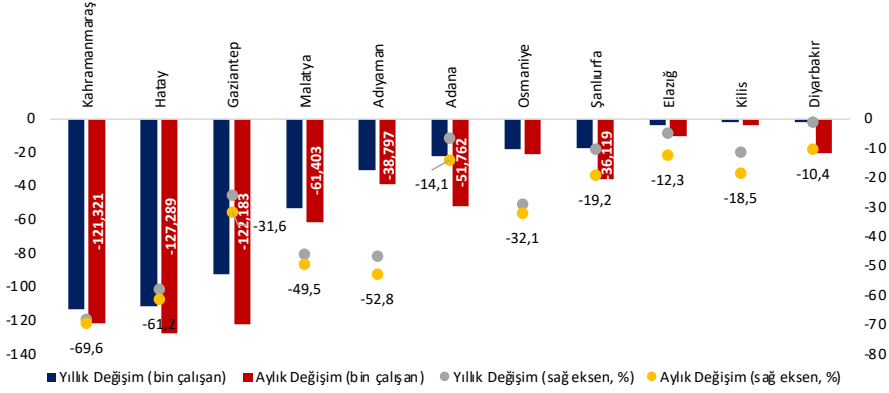


Grafik 3. Deprem Bölgesi illerinde İstihdam (2022)

Kaynak: SGK, TEPAV hesaplamaları

Ocak 2023'e ait sigortalı çalışan istatistikleri deprem bölgesindeki iş gücü kaybına yönelik önemli bilgiler içermektedir. SGK, sigortalı çalışanlara ait Ocak 2023 verilerini 31 Mart 2023 tarihinde açıklamıştır. İlgili istatistikler 26 Şubat 2023 tarihine kadar beyan edilen bildirimlere dayanmakla beraber, deprem bölgesindeki iller için mücbir sebep hali ilan edilmiş, 6 Şubat ile 30 Nisan arasında verilmesi gereken her türlü bilgi, belge ve beyannameler 26 Mayıs 2023 tarihine kadar ertelenmiştir. Erteleme tarihinin bitimi sonrası Haziran ayı sonunda yayınlanacak Nisan verilerinin daha kesin bilgiler içereceği dikkate alınmakla birlikte, Ocak ayına ait sigortalı çalışan istatistiklerinin deprem bölgesindeki yıkım, hasar ve göç nedeniyle karşılaşılan mevcut iş gücü kaybına yönelik önemli bilgiler içerdiği düşünülmektedir.

Ocak ayı itibarıyla deprem bölgesinde yer alan 11 ilin çalışan sayısındaki düşüşler yıllık 465.695 (yüzde 26,8), aylık ise 614.272 (yüzde 32,5) olmuştur. Aylık değişimler esas alındığında Kahramanmaraş 121.321 (yüzde 69,6), Hatay ise 127.289 (yüzde 61,2) çalışan kaybı ile istihdamı en fazla daralan ilk iki ildir. Onları 121.183 ile Gaziantep (yüzde 31,6), 61.403 ile Malatya (yüzde 49,5) ve 51.762 ile Adana (yüzde 14,1) izlemektedir. Diğer illerdeki aylık düşüşler; Adıyaman'da 38.767 (yüzde 52,8), Şanlıurfa'da 36.119 (yüzde 19,2) olup Osmaniye, Kilis, Elazığ ve Diyarbakır'da 21 bin ve altındadır.



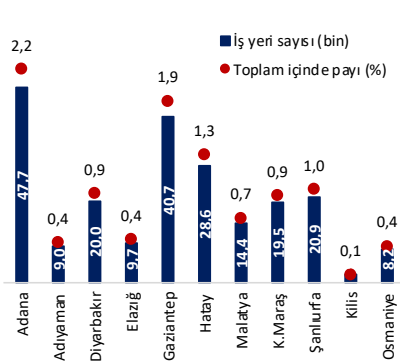
Grafik 4. Deprem Bölgesi İllerinde Sigortalı Ücretli Çalışanlar (Ocak 2022-Ocak 2023)

Kaynak: SGK, TEPAV hesaplamaları

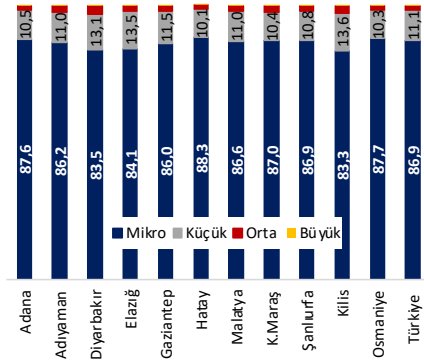
Deprem bölgesinde kayıtlı iş yeri sayısı 220.588'dir ve toplam içindeki payı yüzde 10'dur. 2022 yılı sonu itibarıyla SGK verileri incelendiğinde, afet bölgesi ilan edilen 11 ildeki iş yerlerinin yarıdan fazlasının Adana, Gaziantep ve Hatay'da kayıtlı olduğu ve toplamda da 220.558 ile Türkiye genelinin yüzde 10'unu oluşturduğu görülmektedir. Ölçeklerine göre dağılımlar incelendiğinde ülke geneline paralel olarak bölgedeki işletmelerin yüzde 86,6'sını 10'dan az çalışanı bulunan mikro ölçekli işletmeler oluşturmaktadır. 10-49 arasında çalışanı bulunan küçük işletmelerin payı yüzde 11,1, 50-249 arası çalışan istihdam edenlerin payı yüzde 2 ve 250'den fazla çalışanlı büyük işletmelerin payı ise sadece 0,4'tür.

## İş yeri sayısı ve payları

(%)



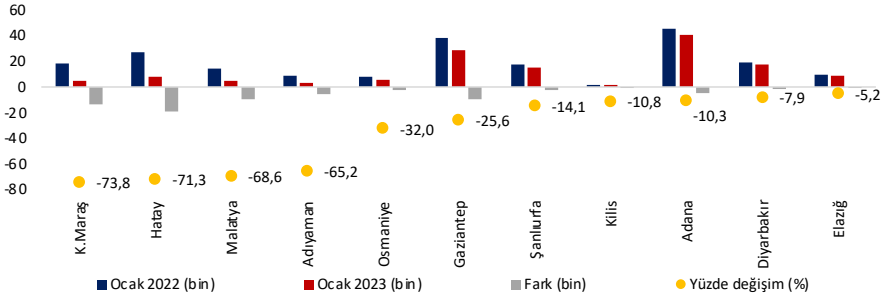
## Ölçeklerine göre iş yeri payları



Grafik 5. Deprem Bölgesi İllerinde İş Yerleri (2022)

Kaynak: SGK, TEPAV hesaplamaları

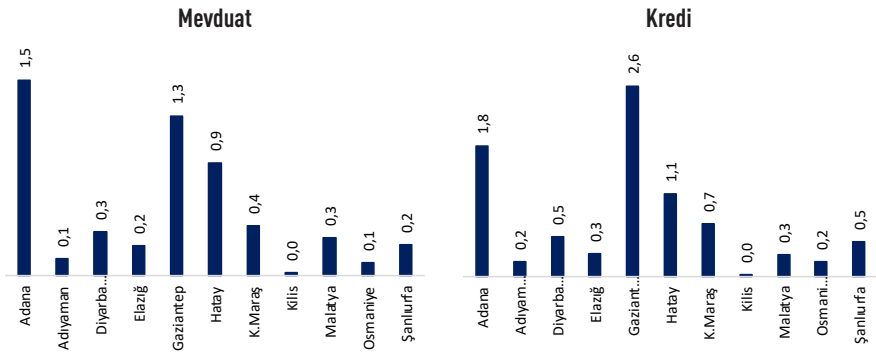
Deprem sonrasında 11 ilde kayıtlı iş yeri sayısı 69.545 gerilemiştir; Kahramanmaraş, Hatay, Adıyaman ve Malatya'da iş yeri sayılarındaki düşüşler yüzde 65 ve üzerindedir. Bu illeri Osmaniye ve Gaziantep izlemektedir ve kayıtlı iş yeri sayılarında sırasıyla yüzde 32 ve yüzde 25,6 düzeyinde düşüşler gözlenmiştir. Kahramanmaraş'ta 13.421, Hatay'da ise 19.302 işletmeye ait bildirim yapılmamıştır. Malatya ve Gaziantep'te ise düşüşler 10 bine yakın, Adıyaman'da 5.677, Adana'da ise 4.675'tir. Diyarbakır ve Elazığ'da ise iş yeri sayılarındaki düşüşler yüzde 10'un altındadır.



Grafik 6. Deprem bölgesi illerinde iş yeri sayıları (Ocak 2022-Ocak 2023)

Kaynak: SGK, TEPAV hesaplamaları

Deprem bölgesi illerinin kredi kullanımları, mevduat sahipliğinin üzerinde bir ağırlığa sahiptir. Afet bölgesi ilan edilen 11 ilin mevduat sahipliği ve kredi kullanımlarının Türkiye toplamı içindeki payları incelendiğinde, bu illerin toplamda bankacılık sektöründeki mevduatların yüzde 5,5'ine sahip olduğu, kredi kullanımlarının ise bankacılık sektörü toplamının yüzde 8,2'sini oluşturduğu görülmektedir. Bölgedeki mevduatların ve kredi kullanımlarının 3'te 2'si Adana, Gaziantep ve Hatay'dadır.



Grafik 7. Deprem bölgesi illerinde kredi ve mevduat oranları (2021, %)

Kaynak: TBB, TEPAV hesaplamaları



## 2.2.2. Çevrimiçi Anket

Depremden etkilenen 11 ildeki TOBB Sanayi Veritabanı üyesi sanayicilerin hasar durumlarını (bina, makine, insan kaynağı, vb.) tespit etmek amacıyla ilk online bir çalışma yapılmıştır. Söz konusu çalışmaya yaklaşık 200 sanayici katılmıştır.

Anketin doldurulduğu gün itibarıyla üretime devam edebilen sanayici oranı yüzde 39'dur, yüzde 61'i üretime devam edemediğini bildirmiştir. Sanayicilerin yüzde 89'u üretime yeniden başlamayı planladıklarını belirtmişlerdir. Sanayicilerin yüzde 89'u üretim miktarlarının depremin ardından düştüğünü ifade etmiştir.

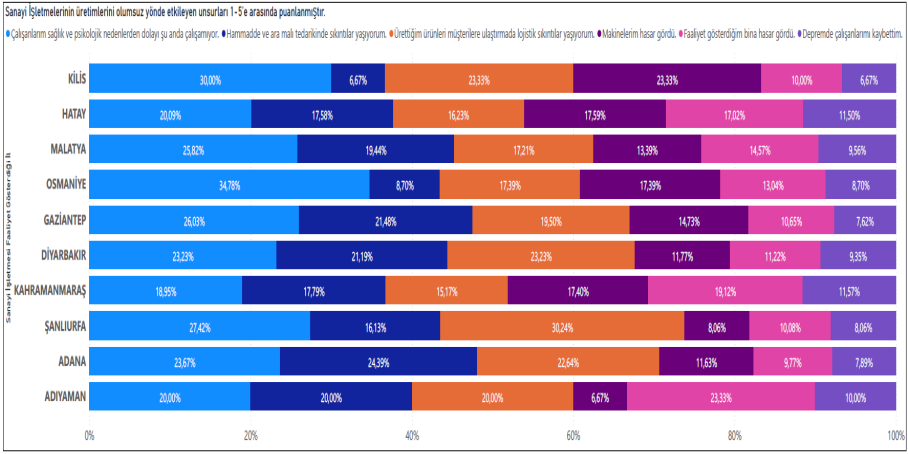
Sanayi işletmelerine üretimlerini olumsuz yönde etkileyen unsurlar sorulduğunda; en çok etkinin çalışanların çalışmaması, hammadde ve ara malı tedarikinde yaşanan sıkıntılar öne çıkmaktadır. Bunları ürünleri müşterilere ulaştırmada lojistikte yaşanan sıkıntılar, makinelerin ve binaların hasarları takip etmektedir.



Grafik 8: 6 Şubat Depremleri Sonrasında Sanayi İşletmelerinin Üretimlerini Olumsuz Yönde Etkileyen Unsurlar (1-5 Likert Ölçeği; 1 en az, 5 en çok)

Kaynak: TOBB Deprem Hasar Tespit Çalışmaları

Sanayi işletmelerine üretimlerini olumsuz yönde etkileyen unsurlara iller bazında bakıldığında, çalışanların sağlık ve psikolojik nedenlerden dolayı çalışmamasında ilk sırada Kilis, hammadde ve ara malı tedarikinde yaşanan sıkıntılarda ilk sırada Adana, üretilen ürünleri müşterilere ulaştırmada yaşanan lojistik sıkıntılarında ilk sırada Şanlıurfa, makinelerin hasar görmesinde ilk sırada Kilis, faaliyet gösterilen binanın hasar görmesinde ilk sırada Adıyaman ve çalışanların kaybedilmesinde ilk sıralarda Kahramanmaraş ve Hatay gelmektedir. Depremin 11 ile etkinin farklılaştığı görülmektedir.



Grafik 9: 6 Şubat Depremleri Sonrasında Sanayi İşletmelerinin Üretimlerini Olumsuz Yönde Etkileyen Unsurlar, İller Bazında

Kaynak: TOBB Deprem Hasar Tespit Çalışmaları

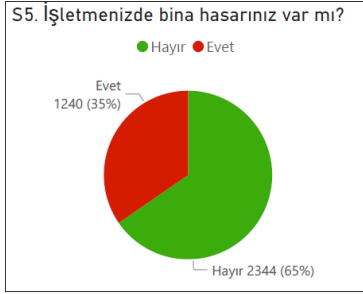
### 2.2.3. Çağrı Merkezi Anketi

Bu çalışma kapsamında deprem bölgesindeki TOBB Sanayi Veritabanı üyesi yaklaşık 11 bin sanayici ile telefon mülakatları yapılmış ve hasar durumları tespit edilmiştir. Çalışma sonunda yaklaşık 4 bin sanayiye ulaşılmıştır. Ayrıca yeniden üretime başlama noktasında teknik destek ihtiyaçları sorgulanmıştır. Normalleşme sürecinde beklentileri de derlenmiştir.

Ankete katıldığı gün itibarıyla bulunduğu adreste üretime devam edebilen sanayici oranı yüzde 81'dir, yüzde 19'u üretime devam edemediğini bildirmiştir.

Ankete katılan sanayi işletmelerinin yüzde 35'nin binasında hasar oluşmuştur, yüzde 65'i ise binalarında hasar olmadığını ifade etmiştir. Binaların hasar durumuna bakıldığında 57 yıkık durumda olan, 7 acil yıktırılacak, 100 ağır hasarlı, 139 orta hasarlı ve 663 az hasarlı bina olduğu görülmektedir. İller bazında bakıldığında en fazla hasarın Hatay, Kahramanmaraş, Adıyaman ve Malatya'da olduğu görülmektedir.

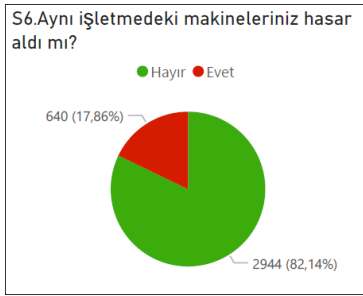
Ankete katılan sanayi işletmelerinin yüzde 18'i makinelerinin hasar aldığını belirtmiştir. Makineleri hasar alan işletmelerden 215'i makine hasarlarının onarımı için teknik desteğe ihtiyaç duyduğunu ifade etmiştir. 45 sanayi işletmesinin ise makineleri onarım yapılamayacak durumdadır.



Evet

S5.2 Binanızın hasar durumu nedir?

Hasar Durumu	Bina Sayısı
Az Hasarlı	663
Orta Hasarlı	139
Hasarsız	131
Bilmiyorum-Fikrim yok	127
Ağır Hasarlı	100
Yıkık	57
Acil Yıkılacak	7



Evet

S7. İşletmenizdeki makine hasarlarınızın onarımı için teknik desteğe ihtiyacınız var mı?

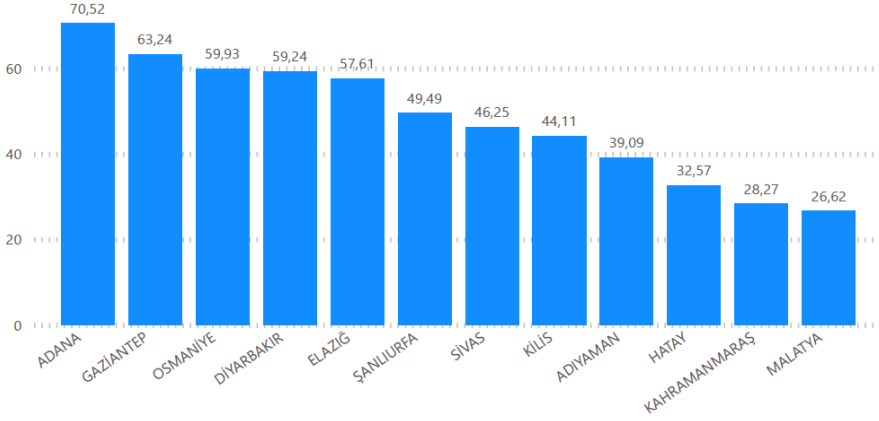
Cevap	Sayı
Hayır	374
Evet	215
Onarım yapılamayacak	45

Grafik 10: 6 Şubat Depremleri Sonrasında Sanayi İşletmelerinin Hasar Durumları

Kaynak: TOBB Deprem Hasar Tespit Çalışmaları

Ankete katılan sanayi işletmelerinin yüzde 5'i çalışanlarından vefat edenler olduğunu belirtmiştir. Ankete katılan sanayi işletmelerindeki toplam çalışan sayısı 112 bin iken, vefat yaşanan sanayi işletmelerindeki çalışan sayısı 17 bindir. Ankete katılan sanayi işletmelerinde vefat eden çalışan sayısı ise 477'dir. Yine sanayi işletmelerinin yüzde 35'i çalışanlarından şehir dışına çıkanlar olduğunu söylemiştir. Çalışanları şehir dışına çıkan sanayi işletmelerindeki çalışan sayısı 48 bindir. Ankete katılan sanayi işletmelerinde şehir dışına çıkan çalışan sayısı ise 14 bindir.

Ankete katılan sanayi işletmeleri ortalama yüzde 54,8 üretim kapasitesi ile çalıştıklarını belirtmişlerdir. Burada en yüksek üretim kapasitesine sahip olan il yüzde 70,5 ile Adana olurken, en düşük üretim kapasitesine sahip il yüzde 26,6 ile Malatya olmuştur.



Grafik 11: 6 Şubat Depremleri Sonrasında Sanayi İşletmelerinin İllere Göre Üretim Kapasiteleri

Kaynak: TOBB Deprem Hasar Tespit Çalışmaları

#### 2.2.4. TOBB ve TEPAV Saha Çalışması

Deprem yıkımının en ağır hissedildiği beş il ve bağlı ilçelerinde faaliyet gösteren işletmelerle görüşmeler yapılmıştır. 21-25 Mart 2023 tarihleri arasında, TOBB ve TEPAV uzmanlarının katılımı ve deprem bölgesindeki illerde görev yapan TOBB akademik danışmanı ve ekibinin de katkılarıyla depremin en fazla hasar ve yıkıma yol açtığı il ve ilçelerinde saha çalışması yürütülmüştür.

Çalışma kapsamında toplam 22 ilçede 283 işletme sahibi ile her biri yaklaşık yarım saat süren yüz yüze görüşmeler gerçekleştirilmiştir. Görüşmelerin yaklaşık yüzde 40'ı, etkilenen ilçelerinin fazla sayıda olması nedeniyle Hatay'da yapılmış, diğer illerdeki görüşme sayıları da 34-50 aralığında değişmiştir. Gönüllülük esasında ve yarı yapılandırılmış formatta yapılan görüşmelerin ana başlıklarını; işletmelerin deprem nedeniyle maruz kaldıkları hasarın boyutu ve nedenleri, tekrar faaliyetlerine başlayabilmeleri için gerekli koşullar ve zamanlama, destek ve önlem alanları ile öncelik sıralamaları oluşturmuştur. İşletme sahiplerinin yanı sıra, ilgili il ve ilçelerin Oda ve Borsa yöneticileri ile de irtibat kurulmuş ve görüşleri alınmıştır.

Görüşme yapılan işletmelerin yüzde 54'ü ticaret ve hizmet sektöründe faaliyet göstermektedir. Çalışmaya katılım sağlayan firmaların faaliyet alanları değerlendirildiğinde yüzde 31 pay ile en fazla toptan ve perakende sektörü firmasının içerildiği, bu sektörü yüzde 23 ile hizmet sektörünün izlediği görülmektedir. İmalat sektörünün yüzde 19, tarım ve gıdanın yüzde 14 ve inşaat sektörünün yüzde 12 payı bulunmakta en düşük temsiliyet ise yüzde 1 ile madencilik sektöründe bulunmaktadır.

Tarım sektöründe işletmeler yüzde 75'in üzerinde bir kapasite ile faaliyetlerini sürdürürken ticaret ve hizmet sektörlerinde bu oranlar 1/3 – 1/4 aralığına gerilemektedir. En düşük kapasite oranları Adıyaman ve Hatay'daki işletmeler tarafından bildirilmiştir. Tarım sektöründe 1-1,5 ay içinde faaliyete başlama öngörülürken bu süreler imalat ve hizmette 3-4 ayı bulmakta, ticaret ve inşaatta da 6 ayı aşmaktadır.

Bölgede halkın vefat etmesi, diğer illere göç etmesi veya düşük motivasyonlu olmaları nedeniyle yüzde 50'nin üzerinde iş gücü kaybı yaşanmış ve kapasite düşüşleri derinleşmiştir. En fazla iş gücü kaybı Hatay'dadır ve yüzde 70'e yaklaşmıştır. Görüşme yapılan işletmelerin iş gücü kayıplarına verdikleri yanıtlar incelendiğinde imalat, inşaat ve toptan-perakende ticaret sektörlerinde iş gücü kayıplarının yüzde 60'a yaklaştığı, bu sektörlerde en fazla kayıpların Hatay'da bildirildiği, Hatay'ı Malatya'nın takip ettiği gözlenmektedir. Diğer taraftan, hizmet ve tarım sektörlerinde çalışan sayılarının yüzde 50 civarı azaldığı, en yüksek düşüşlerin tarım sektöründe Hatay'da, hizmet sektöründe ise Malatya'da bildirildiği gözlenmektedir. Tarım sektöründeki düşük kapasiteler daha çok iş gücü eksikliği ile gerekçelendirilmekle birlikte, tarım ürününü işleyen işletmelerin zarar görmesinin de sektörü olumsuz etkileyeceği, hasat döneminin yaklaşması nedeniyle bunun acil önlem alınması gereken bir konu olduğu değerlendirilmektedir.

Deprem nedeniyle işletmelerin stokları zarar görmüş ve yeni depo ihtiyaçları ortaya çıkmıştır. Deprem sonrasında imalat, ticaret ya da tarım sektöründeki işletmelerin stoklarındaki ürünler depolarının yıkılması nedeniyle enkaz altında kalmış veya hasarlanmıştır.

Tedarik zinciri kırılmış olup ürün temini zorlaşmıştır. Görüşme yapılan imalatçı ve perakendeci işletmeler başta olmak üzere firmaların büyük çoğunluğu ekseriyetle ürün tedariklerini bölgeden karşılamaktadır ve bu nedenle deprem sonrasında önemli aksaklıklar yaşanmaktadır.

Bölgedeki işletmelerin 3'te 2'sinin sigortası bulunmamaktadır. Görüşme yapılan şirketlerden sigortalılık durumu hakkında bilgi verenler dikkate alındığında sigorta yaptırdığını bildiren bir kısım firmanın sadece DASK ya da araç kaskolarını bildirdikleri, poliçelerinin depresi ya da iş yerlerini ve ürünlerini kapsamadığı görülmektedir.

### 3. İşbirliği ve Proje Çalışmaları

#### 3.1. İstişare Toplantıları

TOBB ortak bir akıl anlayışıyla paydaşlarla işbirliğine dayalı istişare çalışmalarını sürdürmektedir. Deprem ardından yurtiçi ve yurtdışındaki paydaşlarla istişare toplantılarında atılması gereken adımlar belirlenmiştir.

Bu kapsamda, deprem bölgesindeki çalışmalar yürütülmesi konusunda özellikle de deprem sonrasında alınması gereken ekonomik tedbirler, teşvik ve desteklerle, mevzuat düzenleme önerileri bölgedeki Oda ve Borsalardan, bölgedeki TOBB Akademik Danışmanlarından ve TOBB ETÜ Öğretim Üyelerinden derlenmiştir. Deprem sonrasında alınması gereken ekonomik tedbirler, teşvik ve desteklerle, mevzuat düzenlemeleri ile ilgili bölgeden gelen talepleri bakanlıklara iletilmiş ve takip edilmiştir. Yapılan çalışmalar şunlardır:

- **6 Şubat:** İşçi, işveren, memur, esnaf, tüccar ve sanayicileri temsil eden sendikalar ve meslek örgütleri ile bir araya gelindi ve ortak kriz masası oluşturulmuştur.
- **15 Şubat:** 365 Oda ve Borsa Başkanı ile dönemin Ticaret Bakanı Mehmet Muş'un katılımıyla online olarak bir araya gelinmiştir.
- **22 Şubat:** Avrupa Odalar Birliği (Eurochambres) Online Yönetim Kurulunda deprem ve ekonomik etkileri ele alınmıştır.
- **22 Şubat:** İnşaat malzemesi üreticisi sektör meclisi başkanları ile online olarak bir araya gelinmiştir.
- **23 Şubat:** TOBB Ekonomi ve Teknoloji Üniversitesi'nde yapılan toplantıda depremin ekonomiye etkileri ve alınması gereken tedbirler hakkında akademisyenlerin görüş ve önerileri alınmıştır.
- **3 Mart:** TOBB bünyesindeki 12 Sanayi Odasının Başkanları, İstanbul Sanayi Odası ev sahipliğinde bir araya gelinerek deprem bölgesinde sanayinin, ticaretin ve istihdamın yeniden canlandırılarak ayağa kaldırılması için neler yapılabileceği istişare edilmiştir. Yaklaşık 5 saat süren istişare toplantısı sonucunda, bölge ekonomisinin ve istihdamının yeniden canlandırılması için 5 projenin hayata geçirilmesi konusunda görüş birliğine varılmıştır. Söz konusu projeler halen uygulanmaya devam etmektedir. Bu projeler şunlardır:
  1. Tedarikçim Deprem Bölgesinden Programı
  2. Ulusal Gıda Perakendecileri, Deprem Bölgesinden Tedarik Sağlıyor
  3. E-Ticaret Pazaryerlerinden Deprem Bölgesindeki Satıcılara Destek
  4. Teknik Destek Temini
  5. İstihdam Koruma ve Artırma Desteği
- **6 Mart:** Avrupa Ekonomik ve Sosyal Komitesi toplantısına video konferans ile katılım sağlanarak meydana gelen deprem, etkileri ve yeniden imar çalışmaları hakkında bilgi verilmiştir.

### 3.2. Ziyaretler

Depremden etkilenen illerdeki vatandaşlarımızın acısını paylaşmak, bölgedeki iş dünyasının yanında olmak amacıyla çeşitli zamanlarda TOBB Başkanı M. Rifat Hisarcıklıođlu başkanlığındaki heyetlerle bölge ziyaret edilmiştir.

- **10-12 Şubat:** İşçi, işveren, memur, esnaf, tüccar ve sanayicileri temsil eden sendikalar ve meslek örgütleri ile depremden etkilenen iller ziyaret edilmiş, bölgedeki bakanlarla bir araya gelinmiştir.
- **17 Şubat:** İş dünyası kuruluşları, iş insanları ve girişimcilerle Adıyaman ili ziyaret edilmiştir. Dönemin Ticaret Bakanı Mehmet Muş ve dönemin Ulaştırma ve Altyapı Bakanı Adil Karaismailođlu ile bir araya gelinmiştir.
- **24 Şubat:** Afşin ve Elbistan ilçeleri ziyaret edilmiştir.
- **27 Şubat:** Diyarbakır, Şanlıurfa ve Kilis illeri ziyaret edilmiştir.
- **28 Şubat:** Gaziantep'te bölgedeki 41 Oda ve Borsa Başkanı ve dönemin Ticaret Bakanı Mehmet Muş bir araya gelinmiş, bölgenin normalleşmesi sürecinde alınması gereken ekonomik tedbirler ele alınmıştır.
- **28 Şubat:** Gaziantep'te inşaat malzemesi üreticisi sektör meclisi ve STK başkanları ve dönemin Çevre, Şehircilik ve İklim Değişikliği Bakanı Murat Kurum ile bir araya gelinmiş, 11 ilde yapılacak yeni inşaatların malzeme tedariki ve fiyat sabitleme politikası ele alınmıştır.
- **28 Şubat:** Antakya Ticaret Borsası üyeleri ile bir araya gelinmiştir. Gıda, tarım ve hayvancılık alanında atılması gereken adımlar derlenmiştir.
- **1 Mart:** Kahramanmaraş TSO ve TB Müşterek Meclis Toplantısında dönemin Ticaret Bakanı Mehmet Muş ile bir araya gelinmiştir. Kahramanmaraş iş dünyasının beklentileri dinlenmiştir.

### 3.3. Kalıcı Barınma ve Fiyat Sabitleme

Kalıcı barınma normalleşme sürecinin önemli bir göstergesidir. Bu kapsamda TOBB ve 365 Oda-Borsa olarak, iş dünyasının desteđi ile "İş Dünyası Konut Seferberliği" başlatılmıştır. Bu seferberlik kapsamında depremedeler için kalıcı konutların inşa edilmesi süreci devam etmektedir. Yine deprem bölgesinde yapılacak inşaatlarda kullanılacak inşaat malzemelerinde fiyat sabitleme konusunda ilgili sektörlerle mutabakata varılmıştır. 25 Şubat'ta bununla ilgili alınan kararın kamuoyu ile paylaşılması atılmış olan önemli adımlardan biridir.

### 3.4 AFAD Eğitim İşbirliği

İçişleri Bakanlığı ile «2021 Türkiye Afet Eğitim Yılı» çalışmaları kapsamında «TOBB-AFAD Afet Farkındalık Eğitimi İşbirliği Protokolü» imzalanmıştır.

Protokol kapsamında tüm Oda ve Borsalarımıza uzaktan bağlantı yöntemiyle eğitim verilmiştir. Yine protokol kapsamında Aralık 2020'den bu yana her ay periyodik olarak Oda/Borsa üye şirketlerine online eğitimler düzenlenmekte ve bu eğitimlerde interaktif olarak soruları cevaplanmaktadır.

Protokol kapsamında AFAD tarafından hazırlanan "İş Yerleri için Afet Farkındalık Eğitimi"ni Oda/Borsalarımıza duyurarak, eğitim videosunun web sitelerinde ve sosyal medya hesaplarında yayımlanmasını istenmiştir.

### 3.5. Sağlam KOBİ Projesi

TOBB, Türkiye genelinde KOBİ'lerin afet farkındalıklarını artırmak, afetlere hazırlıklarını ve dayanıklılıklarını güçlendirmek amacıyla, Sağlam KOBİ Projesini yürütmektedir. Sağlam KOBİ Projesi "afet" kavramını doğal afetlerle sınırlandırmamakta ve iş sürekliliğini engelleyecek doğal veya beşeri tüm olağan dışı koşullar için etki yaratacak çözümler sunma vizyonunu KOBİ'lerle paylaşmaktadır.

Sağlam KOBİ bünyesindeki "Afet Direnç Testi" ile KOBİ'ler afetlere hazırlık seviyelerini test edebilmekte, "En İyi 20 İpucu" ile alabilecekleri temel önlemleri öğrenmekte, "Çalışma Kitapçığı" ile en kritik iş varlıklarını belirlemekte ve mevzuat gereğince zorunlu olan "Acil Durum Eylem Planı"nı oluşturabilmektedir. Böylelikle KOBİ'ler afetlere karşı hazırlık düzeyini tespit edebilmekte ve eksik yönlerini görebilmektedir.

COVID-19 döneminde ise Sağlam KOBİ Projesi, KOBİ'lerin afet ile mücadele ve iyileşme süreçlerine destek sağlama vizyonunu sahiplenmiştir. Dijitalleşebilen KOBİ'lerin Covid-19 sürecinin olumsuz ekonomik etkileri ile daha etkili mücadele edebilmesinden yola çıkarak, KOBİ'lerin dijitalleşme kapasitelerini desteklemek amacıyla KOBİ'lere yönelik aktiviteler tasarlamış ve içerikler oluşturmuştur. TOBB ve Google Türkiye iş birliğinde gerçekleştirilen "Dijitalleşme ve Afet Dayanıklılığı Programı" ile KOBİ'lere iş sürekliliklerini desteklemek amacıyla hizmet sunulmuştur.

Proje kapsamına TOBB'a bağlı 21 Oda/Borsaya eğitimci eğitimi verilerek Türkiye genelinde Oda/Borsaların işletmeler için dayanıklılık ve iş sürekliliği alanında birer "Mükemmeliyet Merkezi" niteliği kazanması sağlanmıştır.

### 3.6. Yeni Sanayi Havzası Projesi

İstanbul başta olmak üzere Marmara bölgesi nüfus ve sanayi yoğunluğu nedeniyle çok farklı sıkıntıyla karşı karşıya kalmaktadır. Sosyal, çevresel sıkıntılarının yanında beklenen Marmara depremi de ülkemizde yeni bir sanayi havzası projesi oluşturulmasını gerekli kılmaktadır. Bu kapsamda hem altyapısı hem stratejik önemi ve nitelikli insan kaynağı olan hem de deprem riski



düşük olan Orta Anadolu ve Akdeniz Bölgesi'nin yeni sanayi havzası olarak ilan edilmesinde fayda vardır. Sınırlarını; Ankara, Konya, Kayseri ve Mersin illerinin oluşturduğu ve bu iller arasında kalan bölgenin Türkiye'nin yeni sanayi havzası olarak ilan edilmesi gerekmektedir. Bu bölgenin 6. bölgeden daha fazla yatırım teşviklerine sahip olmasını, Marmara'dan bu bölgeye taşınmanın teşvik edilmesi, cazibe merkezi olarak konumlandırılarak, konut ve sosyal donatı imkanlarının artırılması, demiryolu ve otoyol altyapısının sağlanması ve Mersin Limanı'na bağlanması gerekmektedir. Böylelikle İstanbul ve çevresinin kentsel dönüşüm sürecine de katkı sağlanmış olacaktır. Bu seferberlik, ülkemiz sanayisinin rekabet gücüne de olumlu katkı sağlayacaktır.

### **Sonuç Yerine: İş Dünyası Afetlere Karşı Dirençliliği için Alınması Gereken Tedbirler**

Çalışmanın bu bölümünde TOBB tarafından Türk iş dünyasını afetlere karşı hazırlıklı hale getirilmesi için yapılan çalışmalar, öneriler ve alınması gereken tedbirlere yer verilmiştir. Türkiye'de deprem gibi büyük afetlere hazırlıklı olmak adına Türk iş dünyası aşağıdaki öneriler listelenmektedir:

*Afet eğitimi ve bilinçlendirme:* İşletmeler, çalışanlarını deprem ve diğer afetlere yönelik bilinçlendirme ve eğitim programlarına tabi tutarak önlem alabilir.

*Acil durum planları hazırlama:* İşletmeler, deprem ve diğer afetler için kapsamlı acil durum planları hazırlayarak çalışanlarının ve iş süreçlerinin güvende olmasını sağlayabilir.

*Deprem dayanıklı yapılar:* İşletmeler, ofis ve fabrika binalarının deprem yönetmeliklerine uygun şekilde inşa edilmiş ve güçlendirilmiş olmasına dikkat etmelidir.

*Yedekleme ve kurtarma sistemleri:* İşletmeler, önemli verilerini ve sistemlerini düzenli olarak yedeklemeli ve afet durumunda hızlı bir şekilde kurtarabilecek sistemler kurmalıdır.

*İş sürekliliği planlaması:* İşletmeler, afet durumunda iş sürekliliğini sağlamak için alternatif tedarik zinciri, iletişim ve lojistik planları oluşturmmalıdır.

*İş birliği ve koordinasyon:* İş dünyası, kamu ve özel sektör kuruluşlarıyla iş birliği içinde olmalı ve afet yönetimi konusunda koordinasyon sağlamalıdır.

*Sigorta ve finansal planlama:* İşletmeler, deprem ve diğer büyük afetlere karşı uygun sigorta poliçeleri satın alarak maddi kayıplarını minimize etmelidir. Sigorta şirketleri afet sigortaları konusunda işletmelere uygun poliçeler hazırlamalıdır.

*Çalışanların ve müşterilerin güvenliği:* İşletmeler, acil durum ekipmanları ve malzemeleri temin etmeli, ayrıca çalışanlarını ve müşterilerini güvende tutacak acil tahliye planları ve prosedürleri oluşturmmalıdır.

*Toplumsal sorumluluk projeleri:* İş dünyası, deprem ve diğer afetlere hazırlık için toplumsal sorumluluk projeleri başlatarak toplumun bilinç düzeyini yükseltmeli ve afetlere karşı daha dayanıklı hale gelmesine katkıda bulunmalıdır.

*Sürekli iyileştirme ve güncelleme:* İşletmeler, deprem ve diğer afetlere hazırlık konusundaki mevcut planlarını ve politikalarını düzenli olarak gözden geçirerek güncellemeli ve geliştirmelidir.

Sonuç olarak, Türk iş dünyasının afetlere karşı dirençliliğini artırmak için TOBB tarafından önerilen tedbirler ve çalışmalar oldukça önemlidir. Deprem gibi büyük afetlerle başa çıkabilmek için işletmelerin afet eğitimi ve bilinçlendirme programlarıyla çalışanlarını donatması, acil durum planları hazırlaması ve deprem dayanıklı yapılar inşa etmesi gerekmektedir. Ayrıca, yedekleme ve kurtarma sistemlerinin oluşturulması, iş sürekliliği planlaması, iş birliği ve koordinasyonun sağlanması da afetlere karşı etkili bir direnç sağlayacaktır.

Finansal açıdan da önemli olan sigorta poliçeleri, işletmelerin maddi kayıplarını minimize etmelerine yardımcı olacak ve müşteri ve çalışanların güvenliğinin sağlanması için acil tahliye planları ve prosedürleri oluşturulması gerekmektedir. Ayrıca, toplumsal sorumluluk projeleriyle toplumun bilinç düzeyinin yükseltilmesi ve afetlere karşı toplumun daha dayanıklı hale gelmesine katkıda bulunulması da kritik öneme sahiptir.

Son olarak, işletmelerin sürekli iyileştirme ve güncelleme yaparak hazırlık politikalarını gözden geçirmesi ve geliştirmesi, afetlere karşı dirençlerini artıracaktır. Bu önerilerin uygulanmasıyla Türk iş dünyası, afetlerin etkilerini en aza indirgeyerek daha güçlü ve dayanıklı bir yapıya kavuşacaktır. Bu süreçte, kamu ve özel sektörün iş birliğiyle afetlere karşı toplumun genel dirençliliği artırılacak ve ülkenin sürdürülebilirlik ve kalkınma süreçleri güvence altına alınacaktır.

## Kaynakça

- TÜİK (2022). Nüfus ve Demografi İstatistikleri. Erişim adresi <https://data.tuik.gov.tr/Kategori/GetKategori?p=nufus-ve-demografi-109&dil=1>
- TÜİK (2021). Ulusal Hesaplar. Erişim adresi <https://data.tuik.gov.tr/Kategori/GetKategori?p=ulusal-hesaplar-113&dil=1>
- TÜİK (2022). Dış Ticaret İstatistikleri. Erişim adresi <https://data.tuik.gov.tr/Kategori/GetKategori?p=dis-ticaret-104&dil=1>
- SGK (2022). Aylık İstatistik Bültenleri. Erişim adresi <https://www.sgk.gov.tr/Istatistik/Aylik/42919466-593f-4600-937d-1f95c9e252e6>
- TBB (2021). İstatistiki Raporlar. Erişim adresi <https://www.tbb.org.tr/tr/bankacilik/banka-ve-sektor-bilgileri/istatistiki-raporlar/59>
- TOBB (2023). TOBB Deprem Hasar Tespit Çalışmaları Raporu.
- TEPAV (2023). TEPAV Deprem Bölgesi İhtiyaç Analizi. Erişim adresi <https://www.tepav.org.tr/tr/haberler/s/10568>
- AFAD (2021). İş Yerleri için Afet Farkındalık Eğitimi. Erişim adresi <https://www.youtube.com/watch?v=05NZrBzU4OI>
- Sağlam KOBİ (2020). Erişim Adresi <https://saglamkobi.org/>