

# COVID 19 PANDEMİSİ SONRASI PARKLARIN KULLANICI MEMNUNİYETİ AÇISINDAN DEĞERLENDİRİLMESİ: BURSA / NİLÜFER ÖRNEĞİ

Dilara Dindar<sup>1</sup>, Yiğit Yardımcı<sup>2</sup>, Filiz Şenkal Sezer<sup>3</sup>

<sup>1</sup>Mimarlık Fakültesi, Mimarlık Bölümü, Uludağ Üniversitesi, Bursa, Türkiye, dindar.dilaraa@gmail.com, 0000-0001-8955-543X

<sup>2</sup>Mimarlık Fakültesi, Mimarlık Bölümü, Uludağ Üniversitesi, Bursa, Türkiye, yardimci@uludag.edu.tr, 0000-0002-3785-4195

<sup>3</sup>Mimarlık Fakültesi, Mimarlık Bölümü, Uludağ Üniversitesi, Bursa, Türkiye, filizs@uludag.edu.tr, 0000-0002-8376-5177

## Özet

Yeşil alanlar ve parklar, farklı sosyo-ekonomik ve kültür sınıflarındaki insanların bir araya gelmesine olanak tanıyan, kentin kalabalığından ve trafiğinden uzaklaşma, doğayla iç içe olma amaçlarıyla çeşitli aktivite ve etkinliklere imkân sağlayan alanlardır. Aynı zamanda, parklar sağlıklı mekanlar, sosyal yaşam ve toplulukların oluşturulmasında önemli bir role sahip olup sağlık krizi ve küresel salgın sırasında toplumun fiziksel, zihinsel ve sosyal sağlığına katkı sağlamıştır. 2020 yılından itibaren tüm dünya gündemine yerleşen COVID-19 pandemisinin getirdiği önlemler ve kısıtlamalar nedeniyle parkların, eskiye oranla kullanıcılar için daha önemli bir rekreasyon alanı haline geldiği açıkça görülmektedir. Bu çıkış noktası dikkate alınarak, bu çalışmada, COVID-19 pandemisi sonrasında parkların kullanıcı memnuniyetinin incelenmesi amaçlanmıştır. Bu amaçla seçilen park alanlarında kullanım sonrası değerlendirme yapılmıştır. Açık alanlarda vakit geçirmek ve fizyolojik ve psikolojik açıdan gelişime destek olmak açısından oldukça önemli bir yere sahip olan bu parklarda, eksikliklerin ve ihtiyaçların belirlenmesi ve yeni yapılacak olan tasarımlarda bu noktalara dikkat edilmesi, bu çalışmanın önemini oluşturmaktadır. Çalışma kapsamında COVID-19 pandemisi sonrasında Bursa Nilüfer İlçesi'nde bulunan 14 parkta anket çalışması gerçekleştirilmiştir. Anket, 5'li Likert ölçeğinde hazırlanmış olup 40 sorudan oluşmaktadır. Ankette yer alan sorular güvenlik, ergonomi, işitsel konfor, görsel konfor, temiz çevre, ısı konfor, işlevsellik ve yeterlilik, yeşil doku, malzeme ve pandemi sonrası ihtiyaçlar olmak üzere on ana başlık altında değerlendirilmiştir.

**Anahtar Kelimeler:** Parklar, COVID-19 Pandemisi, Kullanıcı Memnuniyeti, Kullanım Sonrası Değerlendirme.

## EVALUATION OF PARKS IN TERMS OF USER SATISFACTION AFTER COVID 19 PANDEMIC: BURSA / NILUFER EXAMPLE

### Abstract

Green spaces and parks are areas that provide various activities and events that enable people from different socio-economic and cultural groups to get together, to get away from the city's crowds and traffic, and to be in contact with nature. At the same time, parks have an important role in providing healthy spaces, social life, and communities, and have contributed to the physical, mental, and social health of society throughout the health crisis and the pandemic. Since 2020, parks have clearly become more important recreational areas due to the precautions and limitations brought by the COVID-19 pandemic, which has been on the worldwide agenda. Accordingly, this study aims to examine the user satisfaction of parks after COVID-19 pandemic. For this purpose, post-use evaluation was carried out at the selected park areas. The importance of this study is to determine the necessities and deficiencies in these parks, which are significant in terms of spending time in the outdoor and supporting physiological and psychological improvement, and for the consideration these points for new designs. Within the scope of the study, a survey was conducted in 14 park areas in Bursa Nilüfer District after the COVID-19 pandemic. The questionnaire was prepared on a 5-point Likert scale, and it consists of 40 questions. These questions were evaluated under ten main headings: safety, ergonomics, auditory comfort, visual comfort, clean environment, thermal comfort, functionality and adequacy, green tissue, materials, and post-pandemic requirements.

**Keywords:** Parks, COVID-19 Pandemic, User Satisfaction, Post Occupancy Evaluation.

### ARAŞTIRMA MAKALESİ / RESEARCH ARTICLE

Geliş/Received: 25.11.2022 Kabul/Accepted: 16.06.2023

Dindar, D., Yardımcı, Y., ve Şenkal Sezer, F. (2023). Covid 19 Pandemisi Sonrası Parkların Kullanıcı Memnuniyeti Açısından Değerlendirilmesi: Bursa / Nilüfer Örneği. *KARESİ Journal of Architecture*, 2(1): 1-16.

## 1. GİRİŞ

Dünya Sağlık Örgütü tarafından teyit edilen yüksek vaka ve ölüm sayısı nedeniyle COVID-19, ciddi bir sağlık krizi yaratan bir pandemi olarak nitelendirilmiştir (WHO, 2020). Bu sağlık krizini önlemek için, ülkeler tarafından uygulanan karantina ve sosyal mesafe gereklilikleri; alışveriş merkezleri, restoran ve rekreasyon alanları gibi kapalı alanlarda uygulanacak pandemi tedbirleri nedeniyle kentsel yeşil alanları ve parkları halk sağlığı açısından önemli ve popüler hale gelmiştir (Honey-Roses ve diğerleri, 2020; Ritchie ve diğerleri, 2020; Twohig-Bennett ve Jones, 2018). Bu alanlar, COVID-19 salgını sırasında dış mekan ihtiyacı nedeniyle yeniden ilgi görmüştür (Rice ve Pan, 2020; Rung ve diğerleri, 2011; Samuelsson ve diğerleri, 2020).

Parklar, toplumdaki farklı sosyal statüye sahip bireylerin ihtiyaçlarına yanıt veren, toplumsal değerlere sahip çıkılmasında önemli olan kamusal açık alanlardır. Parklar, içlerinde bulunan aktivite çeşitliliğine, hitap ettikleri nüfusa ve yetki alanlarına göre sınıflandırılmaktadırlar. Rekreasyon alanları ve parklar; kent parkları, semt parkları, mahalle parkları, milli parklar, ormanlar, bölgesel parklar, fidanlıklar ve koru alanları olmak üzere gruplandırılabilir (Aydoğdu, 2017).

Yeşil alanlar ve parklar, kullanıcılara psikolojik ve ekolojik hizmetler, çevresel, sosyal ve sağlık açısından önemli işlevler sağlayan bir altyapıya sahiptir. Aynı zamanda insan sağlığını, topluluk uyumunu ve şehrin sürdürülebilirliğini destekleyerek insanlara rekreasyon amacıyla çok sayıda imkan sağlamaktadır (Chen ve diğerleri, 2018; Chiesura, 2004). Buna ek olarak, küresel salgın ve sağlık krizi sırasında toplumun fiziksel, zihinsel ve sosyal sağlığına fayda sağlamışlardır (Holland ve diğerleri, 2018; Thomsen ve diğerleri, 2013). Parklar sağlıklı mekanlar, sosyal yaşam ve toplulukların oluşturulmasında önemli bir role sahiptir (Neal, 2013). Yeşil altyapının önemli bir bileşeni haline gelmekte olup; yağmur suyu yönetimi, doğal yaşam alanlarının korunması ve hava kalitesinin iyileştirilmesi gibi ekoloji ve sürdürülebilirliğin önemli bir bileşeni olduğu konusunda toplumsal farkındalığın oluşmasına katkı sağlamaktadır (Geerts ve Raeyenmaekers, 2013). Tüm bu özelliklerine ilaveten kullanıcılarının yaşam kalitelerini doğrudan etkileyebilmektedirler.

Park alanları COVID-19 pandemisinin getirdiği önlemler ve kısıtlamalar nedeniyle önemli bir rekreasyon alanı haline gelmiştir. Bu çıkış noktasından yola çıkarak, parkların COVID-19 pandemisi sonrası, kullanıcı memnuniyeti açısından incelenmesi çalışmanın temel hedefi olarak belirlenmiştir.

## 2. LİTERATÜR ANALİZİ

Parklar, farklı kültür ve sosyo-ekonomik sınıflardaki insanların bir araya gelerek, kentin kalabalığından ve trafiğinden uzaklaşma, doğayla iç içe olma amaçlarıyla çeşitli rekreasyonel etkinliklere ve yararlı aktivitelere imkân sağlayan alanlardır (Eşbah, 2006). Ertekin'e (1992) göre,

parklar, her yaş grubundan insanın rekreasyon ihtiyaçlarını karşılamak amacıyla olanak ve tesislere yer veren, kentin ekolojik dengesini koruyan alanlar, kent içi açık yeşil alanlar olarak tanımlanmaktadır (Ertekin, 1992; Özkır, 2007). Kent içinde yer alan yeşil alanlar, yapılanmış alanlar ve binalar arasında kalan bütün mekânlar olarak tanımlanmaktadır (Eyüboğlu, 2008).

Yeşil alanlar, doğal çevrenin kentin yakın çevresinde ve içinde yer alan bölümleri olup, doğayı kentli ve kentle buluşturmaktadır. Elinç'e göre, farklı ölçek, fonksiyon ve donatılara sahip olup kentin tümüne hizmet veren yeşil alanları tanımlamak için de park ifadesi kullanılmaktadır (Elinç, 2011). Oğuz'a (1998) göre parklar, kentsel yerleşimler üzerinde merkezi konumlarda olan, kentin karmaşa ve gürültüsünden kaçabilme imkanı sağlarken insanların koşu, yürüyüş, dış mekânda vakit geçirme, oyun oynama vb. bireysel veya grup eylemlerine imkan tanıyan alanlardır. Olmsted'e göre park, koruluk ve orman gibi yoğun bir yeşil dokuya sahip olmamakla birlikte, konut bahçelerinden daha sade, geniş ve doğal görünmelidir (Özdemir, 2009).

20. yüzyılın başlarında dünyada yaşanan değişimler doğal yaşamın azalmasına veya yok olmasına neden olmuş, kent dokusu içinde bulunan doğal değerlerin gerekliliği önem kazanmıştır. Bu durum, kentleşmenin ön plana çıktığı toplumlarda parkların önemini arttırmış, parklar kente çevresel, sosyal, psikolojik ve ekonomik fayda sağlayan alanlar haline gelmişlerdir. 21.yy ile birlikte parklar, tasarımları ile kent kimliği yaratarak simgesel anlam kazanmış, markalaşmada öncü olmuşlardır. Bu yüzyıl içerisinde parklar, kent ve bölge ölçeğinde, planlı yeşil altyapı ağlarının bir uzantısı olarak tanımlanmaktadır. Parklar yapılaşmış çevrede yüksek kaliteli boşluklar olarak önem kazanmıştır (Gürer 2017; Asımgil, 2012; Jamil, 2002; Geerts, 2013).

Parkların çekiciliği ve aktivite çeşitliliği(işlevler), kullanıcıların oraya gitme ve zaman geçirme tercihleri bakımından önemlidir. Kullanıcıların konfor hissi, alanda yer alacak donatılar, donatıların malzeme seçimleri ve alan tasarımı ile doğrudan ilişkilidir. Alanda bulunan işlevlerin ulaşılabilir olması ve dış etkilerden korunması da yine tasarımın önemli konularındandır. Bu doğrultuda incelendiğinde, tasarım kriterleri değerlendirirken belirli parametrelere dikkat edilmelidir. Bu parametreler, parkın alt yapı düzenlemesi (banklar, oyun ekipmanları vb.), parkın kalitesi ve estetik değerleri, parkta kullanılan malzemeler, park düzenlemelerinin kullanıcılara uygunluğu, alan düzenlemesinin çevreye uyumluluğu, alan aydınlatmasının uygunluğu, alanda kişilerin temel ihtiyaçlarına yanıt verecek fonksiyonların bulunması, bitkilendirme ve güvenlidir (Gürer, 2017).

Yapılan çalışmalar, insan sağlığının çeşitli boyutları üzerinde kent içindeki yeşil alanların olumlu etkisini ortaya koymuştur. (Akpınar, 2017; Orban ve diğerleri, 2017; Coldwell ve Evans, 2018). Bireyler üzerinde çevresel, estetik ve rekreasyonel faydaları bulunan bu alanlar, stres seviyesinin azalmasını, sosyal etkileşimin gelişmesini, fiziksel aktivitenin artmasını sağlayarak zihinsel ve fiziksel

sağlığın iyileşmesine katkıda bulunmaktadır (Wolch ve diğerleri, 2014; Jaung ve diğerleri, 2020; He ve diğerleri, 2022). Bu konu ile ilgili son zamanlarda yapılmış araştırmalara göre, COVID-19 sırasında kentsel yeşil alanların, insan sağlığı ve refahını geliştirmede önemli bir rol oynadığını göstermektedir (Corley ve diğerleri, 2021; Heckert ve Bristowe, 2021; Pouso ve diğerleri, 2021). Birleşik Krallık'ta yapılan bir araştırma, kullanıcıların daha sağlıklı ve iyi hissetmelerinde, yalnızca kamusal yeşil alanların değil, özel yeşil alanların da bağlantılı olduğunu göstermiştir. Ancak bu etki, yalnızca pandeminin ilk dalgasında, karantina kısıtlamaları ile ortaya çıkmıştır (Poortinga ve diğerleri, 2021). Ek olarak pandemi sırasında doğa ile iletişim kurmak, kullanıcıların üzerindeki stres, kaygı ve depresyonun azalmasına ve öznel iyileştirmelere katkıda bulunmuştur (Fagerholm ve diğerleri, 2021; Samuelsson ve diğerleri, 2021; Rajoo ve diğerleri, 2021).

Almanya'da yapılan bir çalışma, pandemi sırasında bahçesi olan bireylerin, bahçesi olmayanlara göre daha olumlu bir yaşam tatminine ve ruh sağlığına sahip olduğunu göstermiştir (Lehberger ve diğerleri, 2021). Saeedi ve Dabbagh (2021) yapmış olduğu çalışmada, parklar ve yeşil alanların konut memnuniyeti ve kullanıcı sağlığında önemli bileşenler olduğunu tespit etmişlerdir. Yeşil alanlar ve parklar, kullanıcıların sağlığı için faydalı fiziksel aktiviteler için gerekli imkanları sağlamakta ve psikolojik olarak bireyi stresten ve günlük olumsuz duygulardan arındırabilmektedir. (Saeedi ve Dabbagh, 2021).

### 3. MATERYAL ve YÖNTEM

2020 yılından itibaren dünya gündemine yerleşen COVID-19 pandemisinin getirdiği önlemler ve kısıtlamalar nedeniyle parkların, eskiye oranla kullanıcılar için daha önemli bir rekreasyon alanı haline geldiği açıkça görülmektedir. Bu doğrultuda Bursa Nilüfer İlçesi'nde bulunan 14 parkta kullanım sonrası değerlendirme çalışması gerçekleştirilmiştir. Anket çalışması pandeminin devam ettiği 2021 yılı kasım ayında yapılmıştır.

Türkiye'nin 4. Büyük ili olan Bursa'nın Nilüfer ilçesinde 42 mahalle ve 22 köy olmak üzere toplam 64 idari birim bulunmaktadır. Yapılaşmanın hızlı olduğu bir bölge olması nedeniyle nüfus artış hızının en yüksek olduğu yerleşim yeridir. Nüfus 500 binin üzerindedir. (Endeksa, 2022). Ancak ilçe merkezi hızlı bir kentsel gelişim gösterirken kamusal ve yeşil alan varlığı gün geçtikçe azalmaktadır. Bu doğrultuda seçilen alanın konumu Resim 1'de gösterilmiştir. Bursa Nilüfer İlçesi Fsm Bulvarı çevresinde bulunan ve alan çalışması için seçilen parklar Resim 2'de gösterilmiştir. Anket çalışması için seçilmiş olan 14 parkın görselleri ve kapladıkları alanlar ise Tablo 1'de gösterilmiştir.







Şekil 1. Alan çalışmasının yapıldığı konum.



Şekil 2. Anket çalışması için seçilen parklar.

Tablo 1. Alan çalışması için seçilen parkların görselleri ve kapladıkları alanlar.

	Parkların Kapladığı Alan (m <sup>2</sup> ) (TKGM, 2022)
Çamlık Park	
	
	28400 m <sup>2</sup>



Fesleğen Park



2850 m<sup>2</sup>

Gençlik Park



7475 m<sup>2</sup>

Durusoy Park



5315 m<sup>2</sup>

Sardunya Park



1400 m<sup>2</sup>

Yasemin Park



3029 m<sup>2</sup>

Dalyan Park



9900 m<sup>2</sup>



İpekçiçeği Park



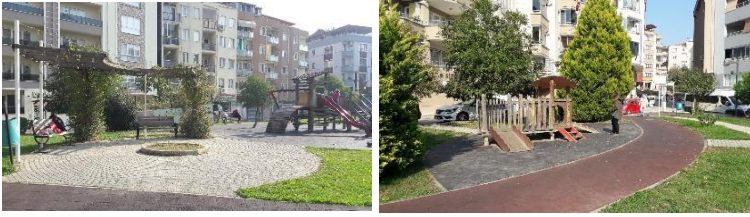
3000 m<sup>2</sup>

Ortanca Park



6000 m<sup>2</sup>

Yonca Park



4853 m<sup>2</sup>

İhsaniye Park



2180 m<sup>2</sup>

Papatya Parkı



972 m<sup>2</sup>

Star Park



5300 m<sup>2</sup>

Manolya Park



5300 m<sup>2</sup>

Çalışmada veri toplama yöntemi olarak 40 sorudan oluşan bir anket çalışması uygulanmıştır. Ankette yer alan sorular “güvenlik”, “ergonomi”, “işitsel konfor”, “görsel konfor”, “temiz çevre”, “ısı konfor”, “işlevsellik ve yeterlilik”, “yeşil doku”, “malzeme” ve “pandemi sonrası ihtiyaçlar” olmak üzere on ana başlık altında değerlendirilmiştir.

Yapılan anket çalışmasının sonucunda, parklardaki mevcut durumun belirlenebilmesi için, 5’li likert ölçeği ve buna uyarlanmış bir puanlama sistemi olarak kullanılmıştır. Her bir anket sorusuna verilen cevaplardan “kesinlikle katılıyorum” 2, “katılıyorum” 1, “ne katılıyorum ne katılmıyorum” 0, “katılmıyorum” -1, “kesinlikle katılmıyorum” -2 ile çarpılıp bu değerlerin toplanması ile toplam anket puanı elde edilmiştir. Hesaplanan anket puanları sonucunda bir değerlendirme kriteri oluşturulmuştur. Bu sıralamaya göre -280 ve -210 arası puan alan kriterler “kesinlikle katılmıyorum”, -210 ve -70 arası puan alan kriterler “katılmıyorum”, -70 ve +70 arası puan alan kriterler “kararsız”, +70 ve 210 arası puan alan kriterler “katılıyorum”, 210 ve 280 arası puan alan kriterler “kesinlikle katılıyorum” olarak değerlendirilmiştir. Puan değerlendirme aralıkları Tablo 2’de gösterilmiştir.

**Tablo 2.** Puan değerlendirme aralıkları.

Alınan Puan	Değerlendirme Aralığı
(-280) – (-210)	Kesinlikle Katılmıyorum
(-209) – (-70)	Katılmıyorum
(-69) – (+70)	Kararsız
(+71) – (+210)	Katılıyorum
(+211) – (+280)	Kesinlikle Katılıyorum

#### 4. BULGULAR

İlk olarak anket çalışmasına katılan örneklemin demografik özellikleri incelenmiştir. Cinsiyet durumu incelendiğinde, kadın kullanıcıların erkek kullanıcılara göre 3 kat daha fazla olduğu görülmüştür.



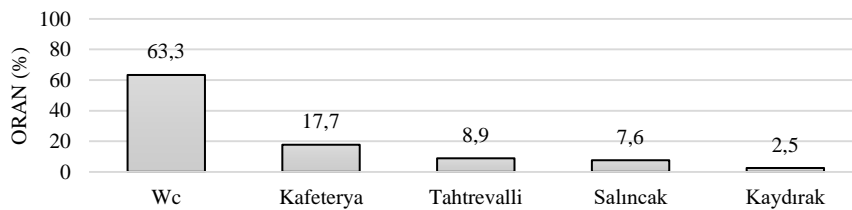
Parklardaki örneklemin yaş durumu incelendiğinde, parkları çoğunlukla 16-25 yaş arası gençlerin kullandığı görülmüştür. Örneklemin eğitim durumları incelendiğinde çoğunlukla lisans ve lise eğitim seviyesinde oldukları tespit edilmiştir. Parklara gelen kişiler, çoğunlukla çocuksuzdur. Parklara yanında çocuk ile gelen kişiler ise çoğunlukla çocuğun annesi olmakla beraber sırasıyla akraba, arkadaş, baba ve bakıcılar olarak tespit edilmiştir. Tablo 3'te örneklemin demografik özellikleri gösterilmiştir.

Örneklemin parka geliş sıklığı incelendiğinde çoğunlukla haftada 2-3 kere, haftada 1 kez ve 2-3 haftada bir seçenekleri ortaya çıkmıştır.

**Tablo 3.** Örneklemin demografik özellikleri.

Örneklemin Demografik Özellikleri	
<b>Cinsiyet</b>	<b>%</b>
Kadın	74,8
Erkek	25,2
<b>Yaş</b>	<b>%</b>
7-15	7,9
16-25	46,0
26-35	14,4
36-45	14,4
46-55	5,8
56 ve üstü	11,5
<b>Eğitim Durumu</b>	<b>%</b>
İlkokul	7,2
Lise	41,7
Lisans	48,9
Lisansüstü	2,2
Diğer	0,0
<b>Çocuğa Yakınlık Derecesi</b>	<b>%</b>
Anne	20,7
Baba	3,6
Bakıcı	0
Akraba	10,0
Arkadaş	3,6
Diğer	10,0
Yorum yok	51,4

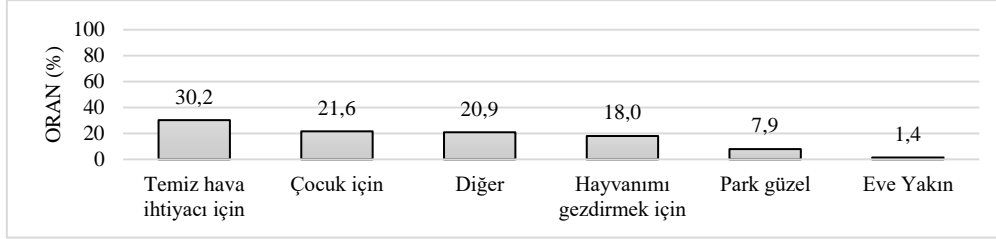
Şekil 1'de ankete katılan kullanıcılar tarafından çocuk oyun alanlarında ihtiyaç duyulan fonksiyon ve elemanlar gösterilmiştir. Kullanıcıların parklarda ihtiyaç duydukları elemanlar incelendiğinde, wc ve kafeterya ihtiyacı ön plana çıkmıştır. Parktaki kullanıcıların çoğunlukla çocuksuz bireyler olması nedeniyle kullanıcıların park elemanlarından ziyade çevresindeki fonksiyonlara ihtiyacı olduğu görülmüştür.



**Şekil 3.** Katılımcılar tarafından parklarda ihtiyaç duyulan fonksiyon ve elemanlar.

Şekil 2’de kullanıcıların parklarda vakit geçirmeyi tercih ediş nedenleri gösterilmektedir. Parkın kullanıcılar tarafından tercih edilme nedeni incelendiğinde, pandeminin getirdiği izolasyon ve kısıtlamalar ile birlikte temiz hava ihtiyacı ön plana çıkmaktadır. Diğer başlıca sebepler arasında, çocuk için olması, diğer, evcil hayvan gezdirmek, parkın güzel olması ve eve yakınlık bulunmaktadır.

Kullanıcıların anket çalışmasında sorulan tüm sorular ve bu sorulara vermiş oldukları yanıtlar Tablo 4’te topluca gösterilmiştir.



Şekil 4. Kullanıcıların parklarda vakit geçirmeyi tercih ediş nedenleri.

Tablo 4. Anketlere verilen yanıtların parametrelere göre incelemesi.

Parametreler	Sorular	Oran (%)				
		Kesimlikle Katılmıyorum	Katılmıyorum	Ne Katılıyorum Ne Katılmıyorum	Katılıyorum	Kesimlikle Katılıyorum
Güvenlik	Park trafik vb. dış çevre etkilerine karşı güvenlidir	9	11	9	26	44
	Parkın içerisi çocuklar için güvenli bir ortam sağlar	7	12	16	29	36
	Parkta bulunan aletler çocuklar için güvenlidir	8	13	19	32	28
	Zemin malzemesi güvenlik açısından uygundur	14	19	16	22	29
Ergonomi	Oyun aletleri kullanım açısından ergonomiktir	6	13	17	32	31
	Parkta bulunan oturma elemanları ergonomiktir	11	10	17	31	30
	Parktaki merdivenler kullanıma uygundur	6	10	29	27	27
İşitsel Konfor	Parkta dışarıdan gelen gürültü rahatsız edici değildir	8	14	8	24	46
	Parkta iç çevre sesleri rahatsız edici değildir	6	9	7	20	58
	Parkta konuşma seslerini rahatlıkla duyabiliyorum	2	4	6	30	57
Görsel Konfor	Gece aydınlatması yeterlidir	18	9	32	18	23
	Park yeterli gün ışığı almaktadır	1	3	6	24	66
Hijyen ve temizlik	Park ve çevresinin temizliğinden memnunum	29	18	18	17	19
	Parkta bulunan aletler çocuklar için hijyeniktir	39	24	23	10	4
Isıl Konfor	Yaz aylarında park sıcaklığından memnunum	9	6	15	30	40
	Kış aylarında park soğuktur, memnun değilim	18	16	20	27	19
	Çevre binalar park alanındaki güneşi engellemez	8	14	12	29	36
	Park alanı rüzgar almıyor	26	20	14	22	19
İşlevsellik-Yeterlilik	Parkın tasarımından memnunum	11	18	17	21	33
	Bu park engelliler için kullanıma uygundur	44	17	12	18	9
	Parkın içindeki oyun alanları yeterlidir	27	22	16	14	21
	Koşu ve yürüyüş alanı yeterlidir	21	19	11	19	30
	Parktaki oturma alanları yeterlidir	23	22	9	14	33
	Bulunan wc ve sosyal donatı alanları yeterlidir	70	15	5	6	4
Yeşil Doku	Oyun parkında güneşten koruyucu üst örtü vardır	72	20	4	3	1
	Yeşil alanlar yeterlidir	9	9	10	15	57
	Parktaki bitkilendirme çocuklar için uygundur	14	10	17	26	33
	Yeşil doku estetik olarak güzeldir	9	10	16	25	40
Malzeme	Zemin malzemesinden memnunum	16	17	19	23	26
	Oturma elemanlarının yapıldığı malzemedenden memnunum	10	15	14	21	39
	Oyun aletlerinin malzemesinden memnunum	9	19	24	29	20

Pandemi sonrası	Aktivite alanlarını düzenli olarak kullanıyorum	25	22	12	16	24
	Bu parkta güzel vakit geçiriyorum	2	6	16	29	47
	Parka gelme sıklığım arttı	19	9	19	19	35
	Eskiden de bu mevsimde parka gelirdim	10	9	11	29	41
	Pandemi öncesi döneme göre parka gelme amacım değişti	40	12	13	14	21
	Parkta sosyal mesafe ve maske kuralına uyuyorum	12	10	19	29	29
	Parkta kendimi güvende hissediyorum (pandemi açısından)	6	9	9	24	52
	Parka geldiğimde maskemi çıkararak oturabiliyorum	3	2	3	31	61
	Parkın tasarımının pandemi koşullarına uygun olduğunu düşünüyorum	14	7	18	27	34

Elde edilen verilere göre parkların kullanıcı memnuniyetini ifade eden anket puanları Tablo 5'te gösterilmiştir. Kullanıcıların memnun oldukları alt parametreler "yeşil" ve "koyu yeşil", kararsız olunan alt parametreler "açık sarı", memnun olunmayan alt parametreler "koyu kahverengi" ve "kırmızı" renk ile ifade edilmiştir.

Pandemi sonrasında kullanıcıların ihtiyaç duyduğu birimlere ait görüşlerini içeren anket puanları ise Tablo 6' da incelenmiştir.

**Tablo 5.** Yapılan anket çalışmasında parklara dair elde edilen anket puanları.

Parametreler	Alt parametreler	Kesinlikle Katılmıyorum	Katılmıyorum	Kararsızım	Katılıyorum	Kesinlikle Katılıyorum	Anket Puanı (Toplam)
Güvenlik	Dış etkenlere karşı güvenlik	-26	-16	0	37	122	117
	İç güvenlik	-20	-17	0	41	100	104
	Donatı elemanların güvenliği	-22	-18	0	45	78	83
	Zemin malzemesinin güvenilir olması	-40	-26	0	31	82	47
Ergonomi	Oyun aletlerinin ergonomisi	-18	-18	0	45	88	97
	Oturma elemanlarının ergonomisi	-32	-14	0	44	84	82
	Merdivenlerin kullanıma uygunluğu	-18	-14	0	38	76	82
İşitsel Konfor	Dış çevre sesleri	-22	-20	0	33	130	121
	İç çevre sesleri	-18	-12	0	28	162	160
	Konuşma seslerini rahat duyabilme	-6	-6	0	42	160	190
Görsel Konfor	Gece aydınlatması	-50	-13	0	25	64	26
	Gün ışığı	-4	-4	0	33	186	211
Hijyen ve temizlik	Park ve çevresinin temizliği	-80	-25	0	24	52	-29
	Donatının hijyenik olması	-108	-34	0	14	12	-116
Isıl Konfor	Yaz mevsimlerinde park sıcaklığı	-24	-9	0	42	112	121
	Kış mevsimlerinde kullanım	-50	-23	0	38	52	17
	Çevre binaların güneş ışığını engellememesi	-22	-20	0	41	102	101
	Parkın rüzgar almaması	-72	-28	0	31	52	-17
İşlevsellik-Yeterlilik	Parkın tasarımı	-30	-25	0	30	92	67
	Engelli vatandaşlar için uygunluk	-124	-24	0	25	24	-99
	Oyun alanı yeterliliği	-76	-31	0	20	58	-29
	Koşu ve yürüyüş alanı yeterliliği	-60	-26	0	27	84	25
	Oturma alanları yeterliliği	-64	-31	0	19	92	16
	Wc ve sosyal donatı yeterliliği	-196	-21	0	9	10	-198
Yeşil Doku	Güneş koruyucu üst örtü	-202	-28	0	4	2	-224
	Yeşil alan yeterliliği	-26	-12	0	21	160	143
	Bitkilerin çocuklar için uygunluğu	-38	-14	0	37	92	77
Malzeme	Yeşil dokunun estetik olması	-26	-14	0	35	112	107
	Zemin malzemesi	-44	-24	0	32	72	36
	Oturma elemanlarının malzemesi	-28	-21	0	30	110	91
	Oyun aletlerinin malzemesi	-24	-27	0	40	56	45

■ Kesinlikle katılmıyorum 
 ■ Katılmıyorum 
 ■ Kararsızım 
 ■ Katılıyorum 
 ■ Kesinlikle katılıyorum



**Tablo 6.** Pandemi sonrasında kullanıcıların ihtiyaç duyduğu birimlere ait görüşlerini içeren anket puanları.

Sorular	Kesinlikle Katılmıyorum	Katılmıyorum	Ne Katılmıyorum Ne Katılıyorum	Katılıyorum	Kesinlikle Katılıyorum	Anket Puanı (Toplam)
Aktivite alanlarının düzenli kullanılması	-70	-31	0	23	68	-10
Bu parkta güzel vakit geçiriyorum	-6	-9	0	40	132	157
Parka gelme sıklığım arttı	-52	-12	0	26	98	60
Eskiden de bu mevsimde parka gelirdim	-28	-12	0	41	114	115
Pandemi öncesi döneme göre parka gelme amacım değişti	-112	-17	0	20	58	-51
Parkta sosyal mesafe ve maske kuralına uyuyorum	-34	-14	0	41	82	75
Parkta kendimi güvende hissediyorum (pandemi açısından)	-18	-12	0	33	146	149
Parka geldiğimde maskemi çıkararak oturabiliyorum	-8	-3	0	44	170	203
Parkın tasarımının pandemi koşullarına uygun olduğunu düşünüyorum	-38	-10	0	38	96	86

Kesinlikle katılmıyorum 
  Katılmıyorum 
  Kararsızım 
  Katılıyorum 
  Kesinlikle katılıyorum

## 5. SONUÇ

Parklar, çocukların zihinsel, fiziksel ve psikolojik yönden gelişimleri açısından oldukça önemlidir. Ancak günümüzde özellikle pandemi sürecinde sadece çocukların kullanımına değil genç ve yetişkinlerin de sosyalleşmek ve açık havada zaman geçirmek adına sıklıkla tercih ettikleri alanlar haline dönüştükleri tespit edilmiştir. Bu doğrultuda parkların belirli kriterlere uygun tasarlanması ve çocukların gereksinimlerini, parklardan beklentilerini karşılamasının yanı sıra diğer yaş grubuna ait kullanıcılara ve onların ihtiyaçlarına da cevap verebilir nitelikte olması gerekliliği ortaya çıkmıştır. Kullanıcılar açısından bir değerlendirme yapıldığında; zemin kaplama malzemesi, tercih edilen oyun elemanları, bu oyun elemanlarının malzemeleri, oyun alanlarında çeşitlilik, park içerisinde kullanılan renkler, yönlendirmeler ve işaretlemeler, güvenlik önlemleri gibi birçok tasarım kriterinin dikkate alınması gerekliliği vurgulanmıştır. Bu kriterler dikkate alındığında parkların, kullanıcılar açısından daha ilgi çekici olması ve gereksinimleri karşılamalarına olanak sağlaması gerekmektedir.

Alan çalışması için seçilen 14 park kendi arasında değerlendirildiğinde, parkların 7 tanesinin 5000 m2 üzerinde olup 7 tanesinin de 5000 m2'den küçük olduğu tespit edilmiştir. Parkların kullanıcılara sunduğu olanaklar incelendiğinde, 6 parkta spor alanı bulunmakta olup diğer park alanlarında spor alanları bulunmamaktadır. Parkların tercih nedenleri incelendiğinde; çocuk için tercih edilmesi, parkın sevilmesi, parkın konumu, temiz hava isteği vb. nedenler 14 park için kullanıcıların belirttiği ortak nedenlerdir.

Anket sonuçları değerlendirildiğinde ise aşağıdaki sonuçlar elde edilmiştir. Parkların genç nüfus tarafından daha çok tercih edildiği görülmüştür. Gençler, parkları çoğunlukla burada vakit geçirmekten keyif aldıkları için veya eve/okula yakın olması sebebiyle tercih ettiklerini belirtmişlerdir. Bununla

birlikte parkı kullanan orta yaş grubu, çoğunlukla çocuklarını parka getirmek amacıyla ve eve yakın olması sebebiyle bu alanları tercih etmektedirler. İleri yaş grubu ise genellikle temiz hava ihtiyacını giderebilmek ve torunlarını eğlendirmek amacıyla bu parkları kullanmaktadır. Kullanıcı profiline büyük bir çoğunluğunu ise kadınlar oluşturmaktadır.

Pandeminin getirdiği sosyal izolasyon ve temiz hava ihtiyacı ile birlikte parklarda, kullanıcıların temel ihtiyacını karşılayabileceği WC ve kafeterya gibi ek fonksiyonlara ihtiyaç olduğu tespit edilmiştir. Parkın gölgelemesinde sadece ağaçların kullanılması yetersiz bulunmuştur. Kullanıcılar vermiş oldukları yanıtlarda park alanlarında üst örtü eksikliğini vurgulamışlardır. Oyun elemanları ve alanları da donatı bakımından yetersiz ve niteliksiz bulunmuş, kullanıcılar yeni eleman ihtiyacını belirtmişlerdir. Parklardaki kullanıcı memnuniyetini arttırabilmek amacıyla parklarda bu eksikliklerin giderilmesi, gerekli eklemeler ve düzenlemelerin yapılması, kullanıcı memnuniyeti açısından olumlu bir etki oluşturacaktır.

Bu çalışma, açık alanlarda vakit geçirmek ve fizyolojik ve psikolojik açıdan gelişime destek olması açısından oldukça önemli bir yere sahip olan park alanlarında, eksikliklerin ve ihtiyaçların belirlenmesi ve yeni yapılacak olan tasarımlarda bu noktalara dikkat edilmesi konusunda tasarımcılara rehber olması açısından oldukça önemlidir. Bu çalışmada elde edilen sonuçların bundan sonra yapılacak yeni park alanlarına ait ihtiyaçlar konusunda, kullanıcı memnuniyetinin sağlanması yönünde, tasarımcılara yol gösterici olacağı düşünülmektedir.

## Kaynakça

- Akpınar, A. (2017). Urban green spaces for children: a cross-sectional study of associations with distance, physical activity, screen time, general health, and overweight. *Urban For. Urban Green.* 25, 66–73. <https://doi.org/10.1016/j.ufug.2017.05.006>.
- Asımgil, B. (2012). Sustainable Planning of Urban Parks – The Case of Balıkesir Turkey. *Megaron*, 7(1), 1-14.
- Aydoğdu, H. (2017). Parklar (Mahalle, Semt, Kent). Yüksek Lisans Tezi, Selçuk Üniversitesi, Fen Bilimler Enstitüsü Peyzaj Mimarlığı Anabilim Dalı, Konya.
- Ayoğlu, B. O. (2010). Zafer Anıtı-Güvenpark-Tbmm Kent Aksının Varolann Durumunun İrdelenmesi Ve Cumhuriyet Aksı Olarak Yeniden Tasarımı. Yüksek Lisans Tezi, Ankara Üniversitesi Fen Bilimler Enstitüsü Peyzaj Mimarlığı Anabilim Dalı, Ankara.
- Chen, Y., Liu, X., Gao, W., Wang, R. Y., Li, Y., & Tu, W. (2018). Emerging social media data on measuring urban park use. *Urban forestry & urban greening*, 31, 130-141. <https://doi.org/10.1016/j.ufug.2018.02.005>
- Chiesura, A. (2004) "The role of urban parks for the sustainable city" *Landscape and Urban Planning*, 68(1), pp. 129–138. <https://doi.org/10.1016/j.landurbplan.2003.08.003>

- Coldwell, D.F., Evans, K.L. (2018). Visits to urban green-space and the countryside associate with different components of mental well-being and are better predictors than perceived or actual local urbanisation intensity. *Landsc. Urban Plan.* 175, 114–122.
- Corley, J., Okely, J.A., Taylor, A.M., Page, D., Welstead, M., Skarabela, B., Russ, T.C. (2021). Home garden use during COVID-19: Associations with physical and mental wellbeing in older adults. *J. Environ. Psychol.* 73, 101545.
- Elinç, H. (2011). Görsel Kalite Değerlendirmesi Yöntemi İle Antalya İli Alanya İlçesindeki Abdurrahman Alaettinoğlu Ve Alanya Belediye Başkanları Kent Parklarının İrdelenmesi. Yüksek Lisan Tezi, Selçuk Üniversitesi Fen Bilimleri Enstitüsü Peyzaj Mimarlığı Anabilim Dalı, Konya.
- Ertekin, N. (1992). Yeşil Alan Olarak İzmir İçin Önemi Olan Kültürparkın Bitki Varlığının Saptanması, Korunması ve Geliştirilmesi Üzerine Araştırmalar. Doktora Tezi, Ege Üniversitesi Peyzaj Mimarlığı Anabilim Dalı, İzmir.
- Eşbah, H. (2006). Aydın'da Kent Parklarının Bazı Ekolojik Kalite Kriterleri Yönünden İrdelenmesi. *Ekoloji Dergisi*, 15(58), 42-48.
- Eyüboğlu, Z. (2008). Kentsel Mekânların Bedensel Engelliler Tarafından Kullanılması. Yüksek Lisans Tezi, Ege Üniversitesi / Fen Bilimleri Enstitüsü / Peyzaj Mimarlığı Ana Bilim Dalı İzmir.
- Fagerholm, N., Eilola, S., Arki, V. (2021). Outdoor recreation and nature's contribution to well-being in a pandemic situation-Case Turku. *Finl. Urban For. Urban Green.* 64. <https://doi.org/10.1016/j.ufug.2021.127257>.
- Geerts, P., Raeyenmaekers, K. (2013) "Park for the future. A best practice guide for the 21st century. [http://issuu.com/lucifer/docs/parkvoordetoekomst\\_eng](http://issuu.com/lucifer/docs/parkvoordetoekomst_eng) (Erişim Tarihi: 05.01.2023).
- Gürer, N., Uğurlar, A. (2017). Kent Parklarında Kullanıcı Memnuniyeti: Ankara Kuğulu Park Örneği. *Megaron*, 12(3).
- He, D., Miao, J., Lu, Y., Song, Y., Chen, L., Liu, Y. (2022). Urban greenery mitigates the negative effect of urban density on older adults' life satisfaction: Evidence from Shanghai, China. *Cities* 124, 103607.
- Heckert, M., Bristowe, A. (2021). Parks and the pandemic: a scoping review of research on green infrastructure use and health outcomes during COVID-19. *Int. J. Environ. Res. Public Health* 18 (24). <https://doi.org/10.3390/ijerph182413096>.
- Holland, W.H., Powell R.B, Thomsen, J.M., Monz, C. A., (2018). A systematic review of the psychological, social, and educational outcomes associated with participation in wildland recreational activities. *Journal of Outdoor Recreation, Education, and Leadership*, 10(3) pp.197–225. <https://doi.org/10.18666/JOREL-2018-V10-I3-8382>
- Honey-Rosés, J., Anguelovski, I., Chireh, V. K., Daher, C., Konijnendijk van den Bosch, C., Litt, J. S., & Nieuwenhuijsen, M. J. (2021). The impact of COVID-19 on public space: an early review of the emerging questions—design, perceptions and inequities. *Cities & health*, 5(1), 263-279.
- Jamil A. B. (2002) A Design Guide for Public Parks in Malaysia, Skudai: Penerbit Universiti



Teknologi, Malaysia.

- Jaung, W., Carrasco, L.R., Shaikh, S.F.E.A., Tan, P.Y., Richards, D.R. (2020). Temperature and air pollution reductions by urban green spaces are highly valued in a tropical city-state. *Urban For. Urban Green*. 55, 126827. <https://doi.org/10.1016/j.ufug.2020.126827>.
- Karlier, G. (2017). Kent Parkları Kavramı ve Bursa Kent Parklarında Kullanıcı Memnuniyetinin İrdelenmesi. Yüksek Lisans Tezi, Bursa Uludağ Üniversitesi, Fen Bilimleri Enstitüsü, Peyzaj Mimarlığı Anabilim Dalı, Bursa.
- Lehberger, M., Kleih, A.-K., Sparke, K. (2021). Self-reported well-being and the importance of green spaces-a comparison of garden owners and non-garden owners in times of COVID-19. *Landsc. Urban Plan*. 212. <https://doi.org/10.1016/j.lurbplan.2021.104108>.
- Neal, P. (2013). Rethinking Parks Exploring New Business Models For Parks In The 21 Century. <https://www.nesta.org.uk/report/rethinking-parks-new-business-models-for-parks/> (Erişim Tarihi: 11.10.2022).
- Orban, E., Sutcliffe, R., Dragano, N., Joeckel, K.-H., Moebus, S. (2017). Residential Surrounding Greenness, Self-Rated Health and Interrelations with Aspects of Neighborhood Environment and Social Relations. *J. Urban Health-Bull. N. Y. Acad. Med.* 94 (2), 158-169. <https://doi.org/10.1007/s11524-016-0112-3>.
- Özdemir, A. (2009). Katılımcı Kentli Kimliğinin Oluşumunda Kamusal Yeşil Alanların Rolü; Ankara Kent Parkları Örneği. *SDÜ Orman Fakültesi Dergisi*, 1, 144-153.
- Özkır, A. (2007). Kent Parkları Yönetim Modelinin Geliştirilmesi. Doktora Tezi, Ankara Üniversitesi Fen Bilimleri Enstitüsü, Peyzaj Mimarlığı Ana Bilim Dalı, Ankara.
- Poortinga, W., Bird, N., Hallingberg, B., Phillips, R., Williams, D. (2021). The role of perceived public and private green space in subjective health and wellbeing during and after the first peak of the COVID-19 outbreak. *Landsc. Urban Plan*. 211. <https://doi.org/10.1016/j.lurbplan.2021.104092>.
- Pouso, S., Borja, A., Fleming, L.E., Gomez-Baggethun, E., White, M.P., Uyarra, M.C. (2021). Contact with blue-green spaces during the COVID-19 pandemic lockdown beneficial for mental health. *Sci. Total Environ*. 756. <https://doi.org/10.1016/j.scitotenv.2020.143984>.
- Rajoo, K.S., Karam, D.S., Abdu, A., Rosli, Z., Gerusu, G.J. (2021). Addressing psychosocial issues caused by the COVID-19 lockdown: can urban greeneries help. *Urban For. Urban Green*. 65. <https://doi.org/10.1016/j.ufug.2021.127340>.
- Rice W. L, Pan B. (2020). Understanding drivers of change in park visitation during the COVID-19 pandemic: a spatial application of Big data. *SocArXiv*. <https://doi.org/10.31235/osf.io/97qa4>
- Ritchie H, Ortiz-Ospina, E., Beltekian, D., Mathieu, E., Hasell, J., Macdonald, B., Giattino, C., Roser, M. (2020). Policy Responses to the Coronavirus Pandemic. <https://ourworldindata.org/policy-responses-covid> (Erişim Tarihi: 15.12.2022).
- Rung A. L., Mowen, A. J., Broyles, S. T., Gustat, J. (2011). The role of park conditions and features on park visitation and physical activity. *J Phys Activ Health*, 8(2), pp. 178-187. <https://doi.org/10.1123/jpah.8.s2.s178>

- Saeedi, I., Dabbagh, E. (2021). Modeling the relationships between hardscape color and user satisfaction in urban parks. *Environment, Development and Sustainability*, 23(4), pp. 6535-6552. <https://doi.org/10.1007/s10668-020-00866-z>
- Samuelsson, K., Barthel, S., Colding, J., Macassa, G., Giusti, M. (2020). Urban nature as a source of resilience during social distancing amidst the coronavirus pandemic. *OSF Preprints*. <https://doi.org/10.31219/osf.io/3wx5a>
- Samuelsson, K., Barthel, S., Giusti, M., Hartig, T. (2021). Visiting nearby natural settings supported wellbeing during Sweden's "soft-touch" pandemic restrictions. *Landsc. Urban Plan.* 214. <https://doi.org/10.1016/j.lurbplan.2021.104176>
- Thomsen, J. M., Powell, R. B., Allen, D. (2013). Park health resources: Benefits, values, and implications. *Park Science*, 30(2), pp. 30–36.
- TKGM (2022). Turkish Land Registry and Cadastre. <https://parselsorgu.tkgm.gov.tr/#ara/cografi/40.23185567472554/28.977223634719852> (Erişim Tarihi: 02.10.2022).
- Twohig-Bennett, C., Jones, A. (2018). The health benefits of the great outdoors: a systematic review and meta-analysis of greenspace exposure and health outcomes. *Environmental Research*, 166, pp. 628–637.
- Endeksa, 2022. Nilüfer bölgesinin demografik özellikleri. (Erişim Tarihi: 01.07.2022). <https://www.endeksa.com/tr/analiz/bursa/nilufer/demografi>
- Wolch, J.R., Byrne, J., Newell, J.P. (2014). Urban green space, public health, and environmental justice: the challenge of making cities 'just green enough'. *Landsc. Urban Plan.* 125, 234–244.
- World Health Organization (WHO) (2020). WHO Director-General's opening remarks at the media briefing on COVID-19. <https://www.who.int/director-general/speeches/detail> (Erişim Tarihi: 12.11.2022).

