

# Yaşayan Halkevleri Üzerine Örgütsel Bir İnceleme

Tibet ALTIN(\*)

**T**oplumsal eşitsizliğin derinleştiği, bağnazlığın, yozlaşmanın ve çürümenin yaygınlaştığı bugünkü koşullarda Halkevlerinin Cumhuriyet tarihimiz içindeki özgün yeri bir kez daha hatırlanıyor. Halkevlerine duyulan ihtiyaç, önemli mevkileri işgal eden şahsiyetler tarafından da dile getiriliyor. Ne var ki, bellekler tazelenirken, Halkevleri, sanki, tümüyle mazi olmuş, mazide kalmış bir kurum gibi resmediliyor. Oysa Halkevleri bugün de yaşıyor! Genç Cumhuriyetimizin son yetmiş yıllık demokratikleşme serüvenine koşut bir tarihle, bugün de hayatta; olanakları, kısıtları, zaafı ve olgun yanlarıyla...

İşte bu yazı, tarihinden gelen değerleri sıkıca sahiplenmiş bir halkevci topluluğun Anadolu topraklarındaki son sekiz yıllık uğraşını konu edinecek<sup>(1)</sup>, yaşayan Halkevleri gerçeği hakkında bilgilendirici ve çözümleyici bir

---

(\*) Halkevleri Genel Örgütlenme Sekreteri, Sosyolog.

(1) Halkevleri 1987 yılında yeniden faaliyete başladı. Biz bunu Halkevlerinin üçüncü diriliş dönemi olarak adlandırıyoruz. Halkevlerinin 1932'de başlayan ve 1950'de Demokrat Parti tarafından fiilen etkisiz hale getirilerek sona eren evresini "birinci dönem"; 1963'de "kamu yararına dernek" statüsüyle başlayıp 12 Eylül 1980 cuntası tarafından sona erdirilen evreye "ikinci diriliş dönemi" diyoruz.

çerçeve ortaya koymayı amaçlıyor. Bu çalışmaki bulgular, sistematik olmayan gözlemler<sup>(2)</sup> ile 1999 tarihinde gerçekleştirdiğimiz "Halkevleri Şube ve Üye Profili" başlıklı araştırmanın veri setine dayanıyor. Yazıda, ilk olarak, bugünkü Halkevi örgütlülüğünün genel bir tipolojisini ortaya koymaya çalışacağım ve bu çerçevede şubelerimizin coğrafi dağılımlarını ve niceliksel çaplarını belirterek, son sekiz yılın örgütsel gelişim açısından bir muhasebesini çıkartacağım. Ardından, yeni dönem halkevci (üye) profilini inceleyeceğim. Takip eden bölümde, Halkevlerinin günümüzdeki etkinliklerini tasnif ederek değerlendireceğim. Sonuç bölümünde ise Halkevleri profilinin günümüz koşullarındaki toplumsal ve politik anlamı üzerinde genel bir değerlendirme yapmaya çalışacağım.

### **Halkevi Örgüt Modeli**

1987'de başlayan üçüncü dönem Halkevciliğini incelemeden önce, ilk iki dönemdeki organizasyon modeli üzerine, kalın fırça darbeleriyle, kısa gözlemler yapmak istiyorum. Halkevleri, Cumhuriyet tarihine etkili bir biçimde girdiği o ilk dönemde, faaliyette bulunduğu kentsel mekanların kültür ve sanat merkezleri biçiminde örgütlenmişti<sup>(3)</sup>. Bu örgütlenme modeline "kent merkezi halkevciliği" ya da, kısaca, "kent halkevciliği" diyebiliriz. İl ve ilçelerin kent merkezlerinde kurulan, kent merkezleri dışına da halk odaları

---

(2) "Sistematik olmayan gözlemler" ile Halkevleri Merkez Yürütme Kurulu Genel Örgütlenme Sekreteri olarak görev yaptığım son dört yıldaki izlenimlerimi ve çeşitli vesilelerle kaleme aldığım gözlem raporlarımı kasdetmekteyim.

(3) Bilindiği gibi Türk Ocakları 1931 yılı Nisan ayında kendisini feshetmiş ve aynı yıl içinde toplanan CHP'nin 3. Kongresi'nde, Parti Tüzüğü'nün 72'inci maddesi (f) fırcasına dayanılarak, parti idare heyetlerine Halkevi açma yetkisi verilmiştir. Ankara Halkevi ile başlayan bu süreç, 1950 yılına gelindiğinde, 478 Halkevi ve 4322 Halk Odası ile ülke sathında toplam 4800 biriminden oluşan bir kültür ağının kurulmasıyla sonuçlanmıştı. Bir halkevi açmak için kurulması zorunlu olan şubeler hatırlanacak olursa ülkeyi kuşatan bu ağın önemi daha iyi görülebilir. Halkevi biriminin açılabilmesi için, tiyatro, kütüphane ve yayın, dil ve tarih ve edebiyat kollarının bulunması asgari şartı vardı. Bu, 1940'lar Türkiye'sinde irili ufaklı beş bine yakın kütüphane ve yüz binlerce kitap demektir; halkın gündelik yaşam pratiğinin bilimsel, edebi ve estetik değerlerle sarmalanması demektir. 14 Mayıs 1950 yılında iktidarı CHP'den devralan Demokrat Parti, bu kültür yuvalarının mal varlıklarına; binalarına, kitaplarına, gelirlerine el koydu. Fiilen işlemez duruma getirilen Halkevlerinin bu birinci dönemi, 1963 yılında farklı dinamiklerle yenilenmek üzere kapanmış oldu.

aracılığıyla yayılan bir örgütlenme ağı mevcuttu. 1960'la başlayan ikinci dönemde ise bu organizasyon şemasına yeni bir unsur katıldı; "semt / mahalle halkevciliği".

1950'li yıllarda başlayıp 1960'larda yığınlar halinde gerçekleşen iç göç dalgası, büyük kent merkezlerini kuşatan geniş bir gecekondu bölgesini doğurmuştu. Kentsel mal ve hizmet üretiminin işgücü depoları olarak işlev gören bu mekanlar, her ne kadar kent merkezinin kenarında kalıyor idiyse de, kısa sürede, toplumsal ve siyasal dinamizmin "merkezleri" haline geldiler. Halkevleri örgütlenmesinin gecekondu alanlarında ortaya çıkan "semt" ya da "mahalle" formu, bu dinamizmi hem yeşerten hem de buna aracılık eden kurumlar olarak, özellikle 1970'li yıllarda hızla yaygınlaştı. Bilgi ve beceri sahibi kentli orta sınıf mensupları, kentlerin bu ürkek ve içe kapalı yeni sakinleriyle "mahalle halkevciliği" pratiği içinde bir araya geldiler. Mahalle halkevciliği zemininde gerçekleşen bu buluşmaya sosyolojik açıdan bakıldığında, göçer nüfusun kentsel bütünleşme süreçlerinde halkevlerinin çok yönlü işlevler üstlendiğini söylemek mümkün gözükmektedir.

1987'de başlayan üçüncü evrede de, halkevçiler, geçmiş örgütlenme mirasına sahiplenerek, koşulların gerektirdiği yeni açılımları da gerçekleştirilmeye çalışıyorlar. Bilindiği gibi, bütün sol ve devrimci demokrat kurumlar gibi halkevleri de 12 Eylül darbesinden payına düşeni fazlasıyla aldı. 12 Eylül, genç Cumhuriyetin sol ve devrimci demokrat kurumlarını engellemeye değil fakat yok etmeye dönük kapsamlı bir strateji izledi. 12 Eylül'de kapatılan siyasi partiler, sendikalar ve dernekler 1980'lerin sonlarıyla birlikte tabelalarına ve (kısmen) mal varlıklarına kavuştularsa da, eski dönemlerdeki siyasal- toplumsal etki düzeylerine erişmekte oldukça zorlandılar. Bunun çok boyutlu nedenleri üzerinde durmayacağım. Halkevleri de bu zorlukları derinden hissederek 1987'de yeniden faaliyete başladı. 1987'den 1990'ların ilk bir kaç yılına kadar halkevlerinin hakim örgüt yapısı, "kent halkevciliği" modeline uygundu. 1990'ların ilk yarısından itibaren ise metropol kentlerde "semt halkevciliği" yönünde küçümsenmeyecek gelişmeler kaydedildi. Bu dönem, genel olarak halkevleri örgütlülüğünün ülke çapında da yaygınlaştığı bir dönemdir.

**Tablo-1:**  
**Yıllara Göre Halkevleri Örgütlenmesi**

	1989 ve öncesi	1990-1994	1995-2000	Toplam
Metropol kentlerde Semt Halkevleri	6	5	24	35
Merkezi Kent				
Halkevleri	6	14	10	30
Belde / Köy Halkevleri	3	5	4	12
Toplam	15	24	38	77

Tablo-1’de de görüleceği gibi mevcut şubelerimizin yaklaşık % 75’i 1990 sonrasında kurulmuştur. Bunun önemli bir bölümünün son dört senede gerçekleşmiş olması, 3. dönem halkevciliğin henüz çok genç olduğu ve genişleme sürecini yaşadığı şeklinde yorumlanabilir. Kurulan şubelerin örgüt türüne bakıldığında, henüz çok genç ve genişleme süreci içinde bulunan halkevciliğin, metropol kentlerin genellikle yoksul-emekçi semtlerinde yoğunlaştığı anlaşılmaktadır.

Bu süreçte özellikle şube açılışlarının sağlam bir zemine oturtulması çabalarımız oldukça önemlidir. Bu önem şube kurma çabalarımızda bölge temsilciliği ve Genel Merkez ilişkilenesinin sağlanmasıyla mahallede toplantıların yapılması, araç-gereç, yeterli üye potansiyeli ve ekonomik kaynak oluşumunun doygunluğa ulaşmışlığı, kurucu ve üyelerin faaliyet gösterecek bölgeden olması; taşıma sistemine değil, yerli unsurlara dayalı olan dolayısıyla sürekliliği ve kalıcılığı önemseyen bir örgütlenme stratejisine sahip olmakta kendini ifade etmektedir. Şube kuruluşlarında önemsedığımız bir başka nokta ise, kurucu ve üyelerin yapacakları çalışmayı belli bir anlayış çizgisinde değil, halkevlerinin, muhalefetin ortak zemini ve doğal demokrasi platformları olduğunu bilerek bütün ilerici unsurlarla ortaklaşma çabalarıdır.

Son sekiz yılda faaliyetsizlik içine düşmüş, yönetsel zaafiyet göstermiş ya da ekonomik sorunlarıyla başedemeyen şubelerimiz de söz konusu olmuştur. Ülke düzeyinde diğer yönetici arkadaşlarımızın da katıldığı bir çok bölge gezisinde yaptığımız birebir gözlemler ve yerinde incelemeler sonucunda bu duruma ilişkin somut saptama yapma olanağı bulduk. Bütün bu gözlemlerin ışığı altında 1999 yılında tüm şubelerimizin temsilcilerinin katılımıyla ger-



Haritadan da anlaşılacağı gibi Güneydoğu ve Doğu Anadolu bölgelerimizde herhangi bir örgütlenmemiz yoktur. Bunun en temel nedeni ise, o bölgelerden şube talebinin gelmeyiştir.

Yaklaşık yetmiş yıldan bu yana ülkemizde sürdürülen demokrasi mücadelesine katılan halkevleri, üçüncü diriliş döneminde ondördüncü yılını yaşarken bir takım noksanlıklarımızı aşmış olmamıza rağmen, iletişim ve koordinasyon eksikliğimizi tam anlamıyla gideremediğimizi belirtmem gerekir. Eksikliklerimiz büyük oranda ekonomik yönden güçsüz olmamızdan kaynaklanmaktadır. Telefon, fax, bilgisayar ve internet gibi günümüzde elzem olan iletişim araçlarını edinmede pek de üretken olamıyoruz. Dolayısıyla bütün bunlar güçlerimizi birleştirmemizi, bilgi alış-verişimizi ve örgütsel tavır geliştirmemizi engellemektedir. Şubelerimizin verimini ve gelişmesini doğrudan etkileyen bu eksikliklerimizi zaman içerisinde hızla aşmayı hedeflemekteyiz.

### **Halkevi Üye Profili**

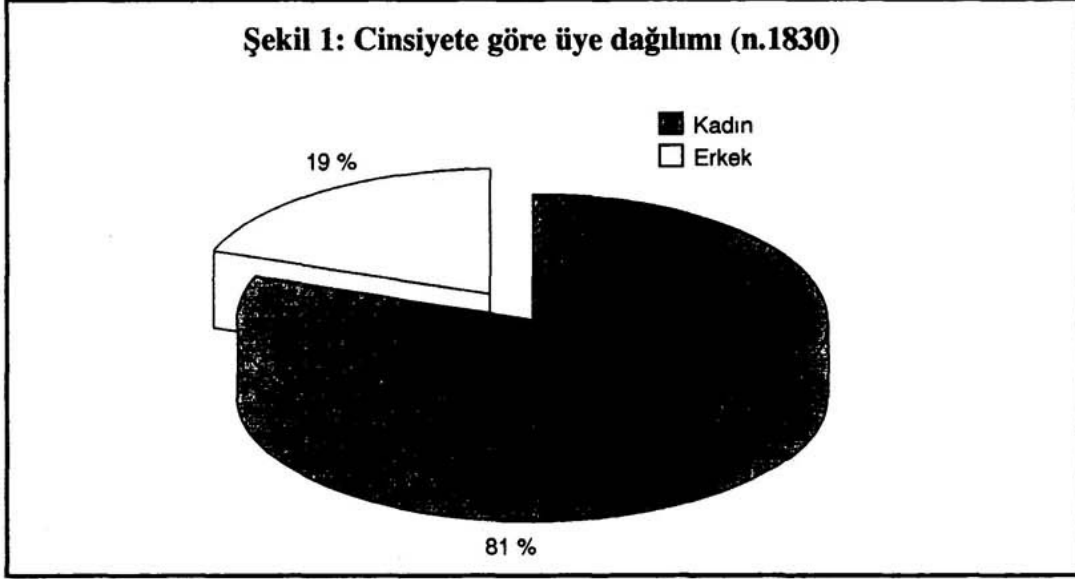
Bu bölümde yer alan bilgi ve değerlendirmeler 1999 tarihinde gerçekleştirdiğimiz Halkevleri Şube ve Üye Profili Araştırması<sup>(5)</sup> kapsamında şube üye kayıt defterinden derlenen üye bilgilerine dayanmaktadır. Bunlar üyenin yaşı, cinsiyeti, eğitim düzeyi, doğum yeri, işi/mesleği ve üyelik tarihi ile sınırlı verilerdir ve dağılımlar grafikler halinde aşağıda yer almaktadır.

Bu araştırmada değerlendirmeye alınan 23 şubede kayıtlı üye sayısı, 2629'dur. En küçük şube 37, en büyük şube 700 üyeye sahipken, şube başına düşen ortalama üye sayısı 115 civarındadır. Öte yandan 23 şubeden 19'unda üyeliği düşürülen ve/veya istifa eden üyeler de olmuştur (637 kişi). 19 şubeden 15'i (%80) üyelikten düşme nedeni olarak adres değişikliğini gerekçe göstermişken, sadece 4 şube görüş farklılıkları nedeniyle istifa edenlerin ya

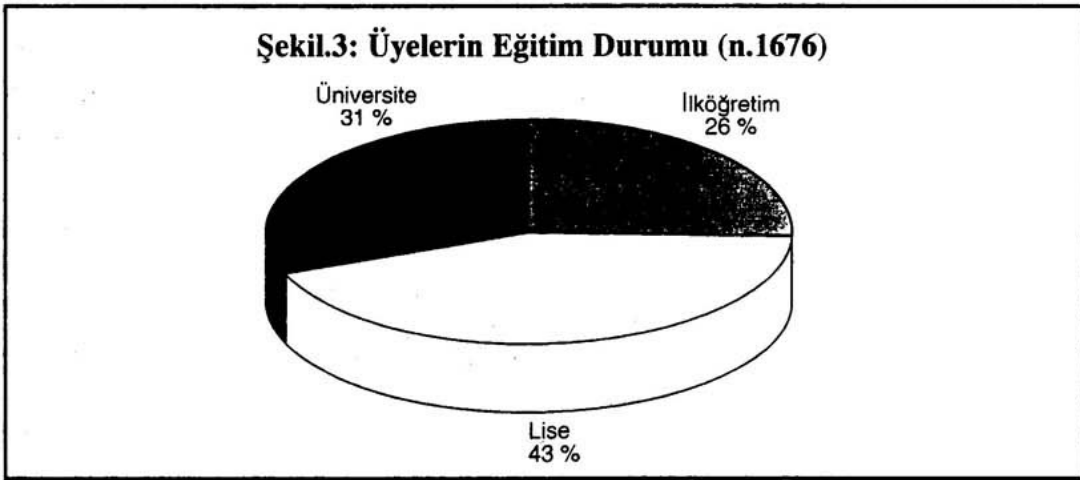
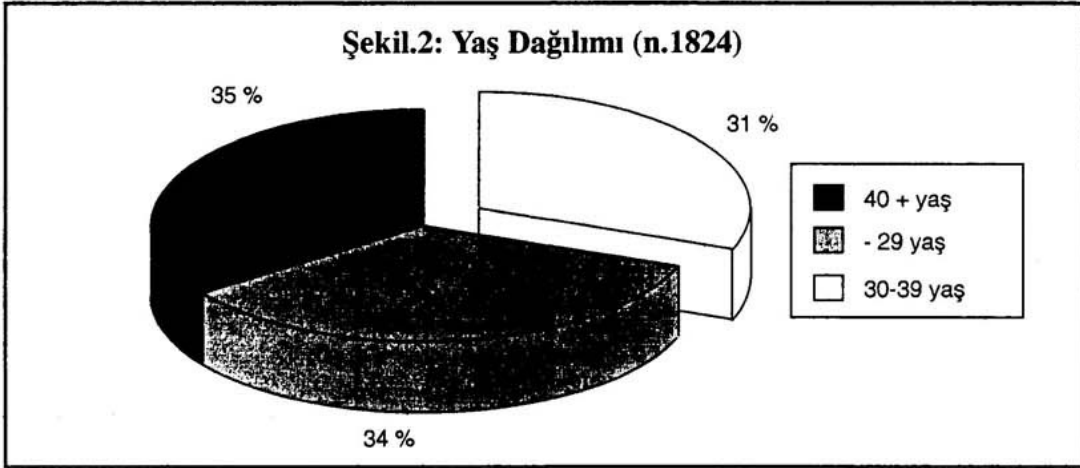
---

(5) Halkevleri Şube ve Üye Profili Araştırması, Genel Merkez tarafından posta yoluyla anket tekniği uygulanarak gerçekleştirilmiş; mevcut şubelerin yaklaşık yarısı belirtilen süreler içinde anketleri yanıtlarak genel Merkeze iletilmişlerdir. Posta tekniği için yüksek sayılabilecek bir oranda yanıtlanan anketler SPSS paket programı aracılığıyla istatistiki değerlendirmeye tabi tutulmuştur. Bu çalışmayı gerçekleştiren Halkevci arkadaşlarımız Metin Özüğurlu, Şennur Özcan ve Özlem Altın, emekleri için teşekkür ederim.

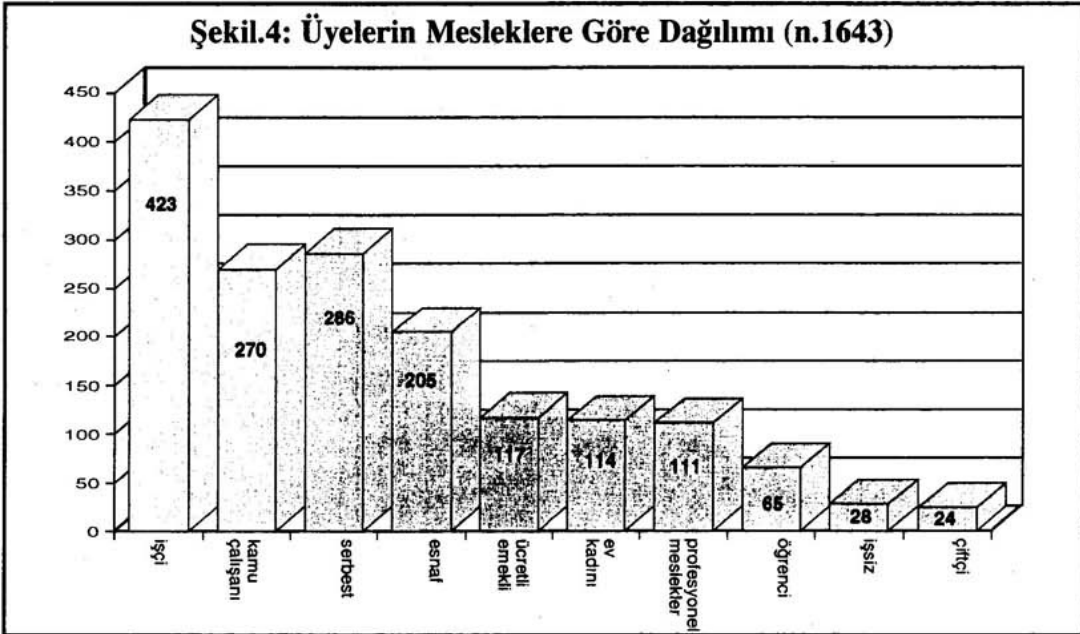
da halkevleri amaçları dışına çıktıkları gerekçesiyle üyelikleri fesih edilenlerin bulunduğunu belirtmiştir.



Ortaya çıkan dağılımlara bakıldığında, yaygın halkevci profili genellikle *orta yaşlı, erkek, eğitilmiş ve ücretli* özellikler göstermektedir. Mevcut demografik göstergeleri üyelik tarihleri ile ilişkilendirerek değerlendirdiğimizde, belirli eğilimleri görmek mümkün hale gelecektir. Örneğin kadın üyelerin %81'i 1994 yılı sonrasında halkevi üyesi olmuştur. Aynı şekilde 29 yaş ve altı grup içinde son dönem üye olanların oranı %88,5'dir. Bu da göstermektedir ki, üye profili açısından genç ve kadın oranlarının artacağı bir yönelim söz konusudur. Eğitim düzeyi açısından ise 1994 ve sonrasında ilköğretim mezunlarının oranında belirgin bir artış söz konusudur. Bir anlamda eğitilmiş, erkek ve orta yaş özelliklere sahip halkevci profili, halkevlerinin 1990'a kadarki dönemine damgasını vurmuşken, özellikle 1994'den sonraki dönemde *genç, kadın ve düşük eğitilmiş* bir yönelim dikkatleri çekmektedir.

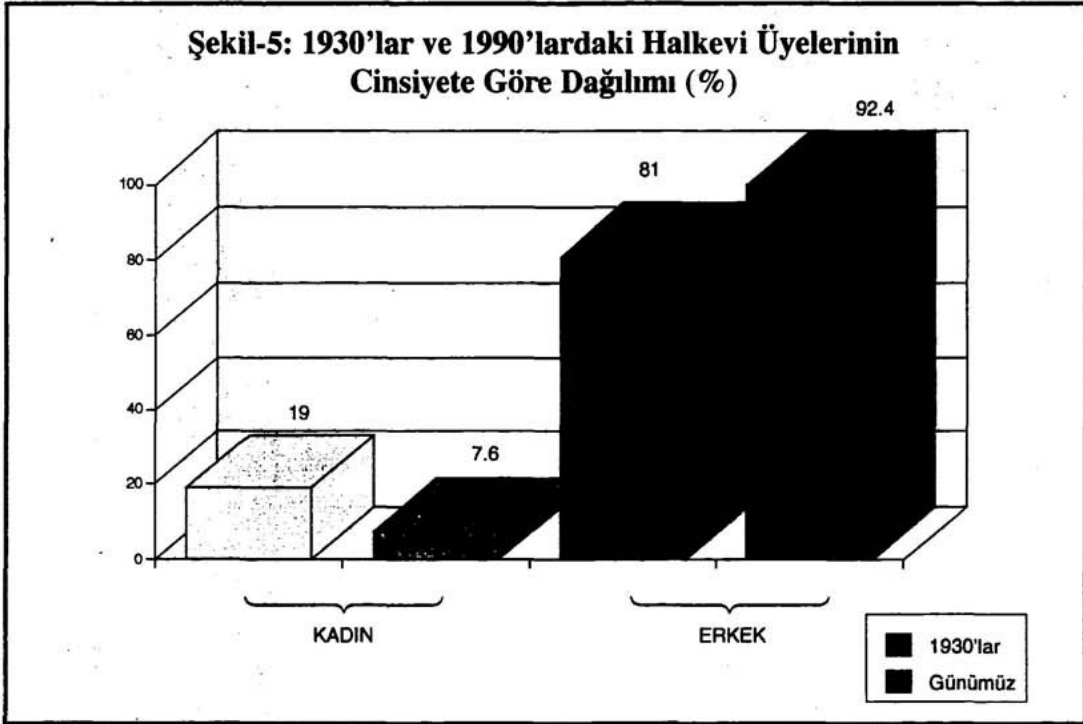


Not: Üniversite ibaresinin bulunduğu dilim içinde 2 ve 4 yıllık meslek yüksek okulu mezunları bir arada yer almaktadır.

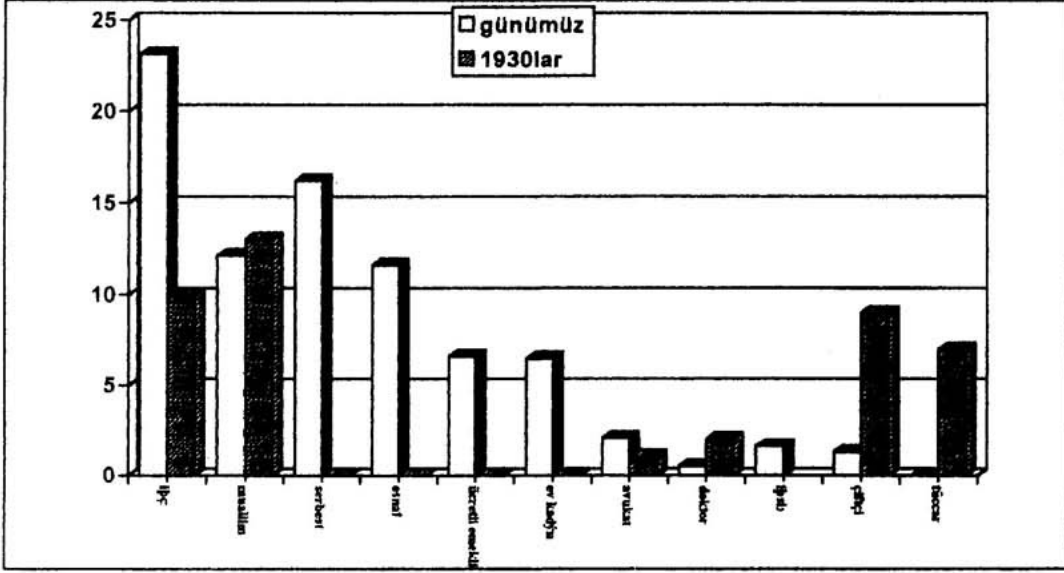




Aşağıda, cinsiyet ve meslek değişkenleri açısından "31.12.1933 sonunda 55 halkevine kayıtlı bulunan" Halkevleri üyeleri ile 1999 tarihinde 23 şubemize ait verileri kıyaslayan iki grafik yer almaktadır. Kadın oranı açısından günümüz lehine gözükürken %12'lik bir artışı, geride kalan 66 sene düşünüldüğünde olumlu adletmek zor gözükmemektedir. Meslekler açısından yapılan kıyaslamada ise anlamlı bazı sonuçlardan söz edilebilir. Geriden kalan 67 yıl sonunda Halkevci niteliği içine bazı yeni toplumsal grup ve sınıfların dahil olduğu, bazılarının tümüyle çıktığı ve belirli mesleklerde de kayda değer değişikliklerin olduğu gözlenmektedir. Örneğin 1930'ların iri üye gruplarından "tüccarlar" artık yoktur. İşsizler, emekliler ve ev kadınları yeni halkevci olarak dikkat çekerken, işçilerin oranında iki katı bir artış gözlenmektedir. "Muallimler" her iki dönemde de yaklaşık oranlara sahipken, doktorların oranında tedrici bir azalma söz konusudur.



**Şekil-6: 1930'lar ve 1990'lardaki Halkevi Üyelerinin Mesleklere Göre Dağılımı (%)**



Not: "55 Halkevi'nin 31.12.1933 sonunda kayıtlı bulunan azalara" ait veriler Kebikeç Dergisi'nin, Sayı.3, 1996 tarihli sayısından alınmıştır.

Hemen hatırlatalım ki, burada yapılan kıyaslama mutlak üye sayılarına dayanmamaktadır. Mesleklerin toplam üye sayısı içindeki oranlarına bakılarak yapılan bu kıyaslama, yıllar içinde üye kompozisyonunda yaşanan değişim hakkında belirli ip uçları veriyor olsa da, özellikle profesyonel meslek grupları lehine iyimser bir izlenimin doğmasına neden olabilmektedir. Oysa, halkevlerinin ilk iki dönemi ile kıyaslandığında tablo fazlasıyla karamsardır. Profesyonel meslek sahipleri; yani bu ülkenin iyi yetişmiş (mühendis, doktor, avukat, öğretim elemanı, öğretmen, gazeteci vb.) insanları, Halkevcilik faaliyeti içinde, hem merkezi hem de mahalli düzeylerde yok denecek kadar azdır. Bu tablonun nedenleri çok boyutludur. Ancak kendi payımıza şunu söyleyebilirim ki, halkevlerinin kapıları ilk iki dönemde olduğu gibi üçüncü dönemi de profesyonel meslek mensuplarına açıktır.

### **Halkevi Etkinlikleri**

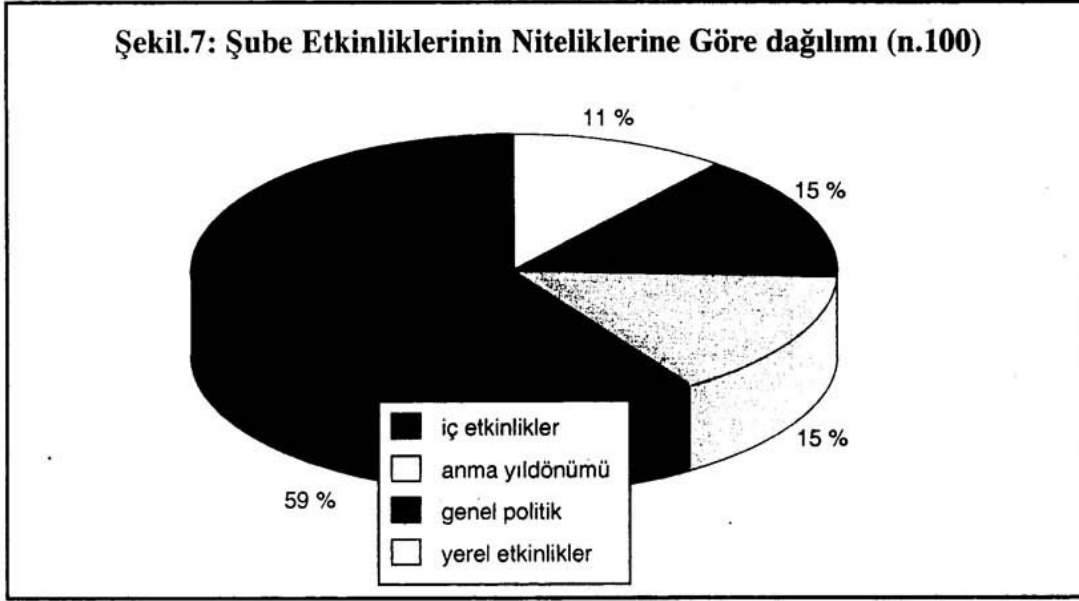
Halkevi şubeleri, kendi bünyelerinde sürdürdükleri kol faaliyetlerinin yanı sıra, buldukları yörenin demokratik mücadele ortamına da azımsanmayacak katkılar sunmaktadırlar. Araştırmaya dahil edilen 23 şube içinde, ken-

di bölgesinde demokratik platformların bulunduğu 21 şubemizin 18'i bu platformların etkin üyesi durumundadır. Platform faaliyetine katılmayan 3 şubemizden 2'sinin henüz yeni kurulan şubeler olduğu belirtilmelidir. Şubelerimizin yer aldıkları yerel platformlarda, platform bileşenleri zengin bir çeşitlilik sergilemektedir. 18 platformun 10'unda sendikaların (daha çok da kamu sendikalarının) ağırlığı dikkat çekicidir. 4 platform ağırlıklı olarak siyasal parti ya da politik çevrelerden, diğer 4 platform da sivil toplum örgütlerinden oluşmaktadır. Bu veriler ışığında, Halkevleri şubelerinin buldukları yörelerde görece geniş bir yelpaze içindeki toplumsal güçlerle birlikte hareket etme kapasite ve esnekliğine sahip oldukları söylenebilir.

Şubelerimize, buldukları bölgelerdeki siyasal ortam da sorulmuştur. Şubelerimizin bulunduğu hemen hemen bütün bölgelerde, "sağ" siyasetin egemenliği vardır. Sağ yelpaze içinde ise RP-FP ve Milli Gençlik Vakfı gibi dinci örgütlerle (%41,2), MHP ve Ülkü Ocakları gibi ırkçı örgütlerin (%35,3) belirgin bir ağırlığı varken, merkez sağ partilerin yerel etkinlikleri daha zayıftır. Aynı bölgelerde "sol" siyaset açısından, siyasal etkinlikteki ağırlığın CHP ve DSP gibi merkez sol partilere (%35) ait olması ilgi çekicidir. Bunu %30'luk dilimlerle sosyalist partiler (ÖDP, EMEP vb.) ve sendikalar izlemektedir. Özetle, Halkevleri şubeleri, 'sağın' uç akımlar ile 'solun' ise daha ziyade 'sosyal demokrat' partilerle temsil edildikleri bir siyasal atmosfer içinde yerel etkinliklerini sürdürmektedirler.

Şubelerimizin yürüttükleri etkinlikler, nitelikleri itibarıyla dört başlık altında incelenebilir. Bunlar, örneğin çeteleşme ve özelleştirme karşıtı 'genel politik etkinlikler'; Sivas, Uğur Mumcu gibi 'anma/ /yıldönümü' etkinlikleri; şubenin düzenlediği konser, şiir dinletisi gibi 'iç etkinlikler' ve son olarak da mahaldeki greve destek, çevre kirliliğine karşı eylem gibi 'yerel sorunlara karşı' etkinlikler. Aşağıdaki şekilde toplam sayısı 100'ü bulan Şube etkinliklerinin, yukardaki tasnife uygun dağılımı yer almaktadır.

Şekil.7: Şube Etkinliklerinin Niteliklerine Göre dağılımı (n.100)



Gerçekleştirilen etkinliklerin niteliklerine göre dağılımına bakıldığında Halkevleri şubelerinin henüz büyük oranda içe dönük bir çalışma yürüttükleri söylenebilir. Bunu genel nitelikteki etkinlikler izlemektedir. Anma/yıldönümü ve genel politik temaları bir arada değerlendirdiğimizde bu nitelikteki etkinliklerin oranı %30'a ulaşmaktadır. Şubelerimizin henüz buldukları yörenin sorunları üzerinde yoğunlaşan bir çalışmayı temel almadıkları gözlenmekle birlikte, mevcut yerel etkinliklerin tümünün (n.17) 1990 sonrasında kurulan; bunun yarısından fazlasının ise (n.9) ise 1994'den sonra kurulan şubelerimizde gerçekleşmiş olması, ileriye dönük olarak umut vericidir.

**Tablo-2:**  
**Şubelerin kuruluş yıllarına göre kol etkinlikleri (n.23)**

	halk sanatları		Dayanışma		tiyatro		tüm kollar		toplam	
	n	%	n	%	n	%	n	%	n	%
1989 ve öncesi	5		-		-		-		5	26,3
1990-94	3						3		6	31,6
1995-98	6		1		1				8	42,1
Toplam	14	73,7	1	5,3	1	5,3	3	15,8	19	100,0
Kol etkinliği göstermeyen şube sayısı : 4										

Şubelerimizin son derece güç koşullar altında faaliyetlerini sürdürdükleri de hatırdta tutulmalıdır. Yerel siyasal ortamın ırkçı ve dinci özelliklere sahip olmasının yanısıra, mülki amirlerin ve emniyet görevlilerinin keyfi baskıları da burada anılmalıdır. Etkinlikleri çeşitli yöntemlerle baskı altına alınmamış, yasaklamayla karşılaşmamış şubemiz yok gibidir.

Halkevleri çalışmalarında karşılaştığımız baskıları iki ana eksen etrafında toplayabiliriz. Bunlardan ilki halkevlerinin muhalif kimliğinden kaynaklı idari ve polisiye baskı, ikincisi ise, gerici odaklardan gelen baskılardır.

Polisin ve idarenin halkevlerine yönelik zaman zaman keyfiyete varan bazı tutumları sözkonusu olmaktadır. Örneğin şubelerimiz, tüp, masa, sandalye, çay bardağı bulundurdukları için uyarı cezaları alabilmektedirler. Dernekler mevzuatı gereğince yapılan denetlemeler sonucunda asılsız gerekçelerle para cezaları kesilmekte, davalar açılmaktadır. Bu uygulamalara yönelik olarak verdiğimiz tepkiler oldu ise de sistemli hale sokamadık. Kapatıldık, beraat ettik ancak tazminat davası dahi açmadık.

Bölgelerde gerici bir takım odaklardan kaynaklanan baskılar da oluşmaktadır. Yaptığımız halkevci faaliyetlerimiz karşısında bunlardan rahatsız olan bazı kişi, grup ve kurumlar mahallelerde .gece kondularda kulaktan kulağa yaydıklarıyla , okulda bazı müdür veya öğretmenlerin öğrencilerine söyledikleriyle bazı engellemeler hatta fiili saldırılarla karşılaşılabilmekteyiz. Bu engellemeler karşısında sadece şiddet aygıtıyla mücadele etmenin sonuç veremeyeceği esası üzerinden , söylenenlerin gerçek dışı olduğunu adeta kanıtlarcasına halkevci bir çalışma yaparak, kadın , çocuk, gençlik çalışması gibi pek çok alanda sistemli ve düzenli çalışmalar yaparak üstesinden gelme gayretleri gösterilmektedir.

Bu anlamda halkevci çalışmalar, sahip olduğu tüm olanak ve araçlarla sağcı, ırkçı, özelleştirmeci zihniyetin karşısında yardımlaşmayı ve paylaşmayı yaratan ve yeniden üreten bir çabayı ısrarla ve inatla sürdürmektedir.

### **Sonuç ve Değerlendirme**

Ülkemizin genel koşullarına ilişkin ayrıntılı tesbitler yapacak değilim; ancak son yirmi yıla bir bütün olarak baktığımızda, satır başlarıyla şunları söy-

leyebilirim: Son yirmi-yirmi beş yıl içinde nüfusun kent ve kır dengesi hızla değişti; etnik ve din-mezhep özellikleri açısından farklılık arzeden nüfus, bu değişim süreci içinde ortak toplumsal-mekansal zeminlerde daha yoğun olarak yaşamaya başladı; bu sürece bir arada yaşama ve demokratik hoşgörü kültürünün eşlik etmesi gerekir iken, bu kültürün mayalanacağı demokratik ve sol değerlerin bastırılmış olmasının da etkisiyle, "toplumsal kimliklere" dayalı farklılıklar hızla siyasallaştı ve siyasal kutuplaşmaların temel eksenleri haline geldi; kültür emperyalizmi yeni teknolojik olanaklar ve alternatifsizlik söylemiyle muazzam bir etki alanına kavuştu ve tam da hızlı bir toplumsal-kültürel değişim sürecinden geçen nüfusun üzerine bireyci, bencil ve tüketici kültürel öğeleri, adeta kustu; yürülükteki ekonomik politikalarla, ulus-devlet aygıtı kendi ulusuna dışsallaşırken, egemen sınıf ve tabakalar içinde "küresel köyün vatandaşlığı" eğilimi güçlendi ve çoğu eski solcuları da yö-rüngesine dahil eden bu eğilim, "kültürel aygıtlarda" (televizyon, gazete, sinema vb.) bize özgü renkler taşıyan kozmopolitin bir kültürü geliştirdi; magaziner kozmopolitan kültüre tepki olarak, Anadolu'nun küçük kent ve kasabalarında yobaz ve şoven unsurlar taşıyan ve baktığı her yerde "gavur/düşman/terörist" gören bir eğilim de boy verdi; yazılı kültür değersizleşti; bu kültürel iklim altında Türkiye halkı yığınlar halinde yoksullaştı, mülksüzleşti ve proleterleşti; nüfusun küçük bir bölümü, kendi konut alanlarını, kendi okullarını, hastanelerini, alışveriş ve eğlence mekanlarını inşa etti; nüfusun büyük çoğunluğu ise bu steril fanusun dışında, gündün güne kalitesizleşen, değersizleşen ve sosyal vasıflarını yitiren sözde kamusal alanlarda yaşam mücadelesi verir oldu; kamusal-toplumsal alan piyasalaştı; piyasa, finansallaştı ve böylece gündelik yaşamın her boyutu nakit para düğümüyle boğumlandı... İşte Halkevleri, maddi yaşam koşullarının bu zemininde ve bu kültürel iklim içerisinde bir kez daha ayağa kalkıyor. Kent ve kırsal yoksul emekçileri ile kendi yaşam alanlarından başlayarak, kamusal alanın yeniden demokratik inşası için kolları sıvadık. Bizden, muhanete muhtaç hale getirilen Anadolu halkına yardım eli uzatan, hayırperver bir "sivil toplum örgütü" olmamız beklenmesin. Biz bu toprakların çocuklarıyız. Halkımıza, sömürüldüğü ve dışlandığı bu topraklarda yardıma muhtaç düşkün muamelesi yapılmasını niye kabullenelim? Bu kaderi değiştirmek varken...