

Tarihin Sıfır Noktasında Bir Mekânsal Çözümleme Çalışması: Göbeklitepe Ören Yeri (Şanlıurfa) *

Necmettin GÜR, Çanakkale Onsekiz Mart Üniversitesi, Lisansüstü Eğitim Enstitüsü, Peyzaj Mimarlığı Anabilim Dalı, n.gur25@gmail.com, Çanakkale, Türkiye, ORCID: 0000-0002-8856-7188
Elif SAĞLIK, Çanakkale Onsekiz Mart Üniversitesi, Mimarlık ve Tasarım Fakültesi, Peyzaj Mimarlığı Bölümü, elifsaglik@comu.edu.tr, Çanakkale, Türkiye, ORCID: 0000-0002-5230-3869

Öz

Tarihi öneme sahip sit alanlar, ören yerleri ve doğal alanlar geçmişten günümüze kadar olan süreçte kültürel bir miras olarak karşımıza çıkmaktadır. Göbeklitepe, ulusal ve uluslararası öneme sahip, tarihinin bilinen en eski tapınağı olmasının yanında günümüze kadar gelen kalıplarını yıkan bir alandır. Bu kapsamda değerlendirildiğinde ören yeri bu çalışmada, peyzaj mimarlığı disiplini çerçevesinde ele alınmış ve alanın mekânsal düzenlemesi, kullanımı, işlevselliği ve etkileşimini değerlendirmek amacıyla mekânsal çözümleme işlemi gerçekleştirilmiştir. Çözümleme işlemi; mekânsal ilişkileri, bitkisel materyal, alan kullanımları ve bunlar arasındaki ilişkiler, alanın genel durumunu ortaya koyan SWOT analizi gibi bir dizi aşamadan oluşmuştur. Elde edilen bulgularda; alandaki mekânların çoğunda birden fazla odak noktasının olduğu, ulaşım akslarının mekânlar arasında kesintisiz bağlantı sağladığı ve konforlu bir biçimde ilerleyebildiği tespit edilmiştir. Ayrıca alandaki kentsel donatı elemanları gibi konstrüksiyonel elemanların doğaya ve tarihsel dokuya uygun olarak kullanıldığı gözlemlenmiştir. Bunların yanında alandaki bitkisel materyal kullanımında tür çeşitliliğindeki kısıtlılık alan için olumsuz bir yön olarak karşımıza çıkmaktadır.

Anahtar Kelimeler: Göbeklitepe, açık mekânlar, mekânsal çözümleme, tasarım teknikleri, peyzaj mimarlığı

A Spatial Solution Study at the Zero Point of History: Göbeklitepe Ruins (Şanlıurfa)

Abstract

Historically important areas, ruins and natural areas appear as a cultural heritage from past to present. Göbeklitepe is the oldest known temple site in history, of national and international importance. When evaluated in this context, in this study, the ruins were discussed within the framework of the landscape architecture discipline and spatial analysis was carried out to evaluate the spatial arrangement, use, functionality and interaction of the area. Analysis process consists of stages such as spatial relationships, plant material, land uses and the relationships between them and SWOT analysis about the area. In the findings obtained; It has been determined that most of the places in the area have more than one focal point, transportation axes provide uninterrupted connection between the places and can proceed comfortably. In addition, it has been observed that constructional elements such as urban reinforcement elements in the area are used by nature and historical texture. In addition, the limitation in species diversity in the use of plant material in the area appears as a negative aspect of the area.

Keywords: Göbeklitepe, open spaces, spatial solution, design techniques, landscape architecture.

*Bu çalışma, TR Dizin etik kurul izni gerektiren çalışma grubunda yer almamaktadır.

Extended Summary

Historical places and ruins, which have an important place in the history of humanity, are places of great importance at the national and international level, shedding light on our future and cultural heritage. Göbeklitepe, which caused all the dynamics of known history to be reevaluated at the zero point of history, is the first known temple in human history. Göbeklitepe is the oldest known center of worship and ritual, built by hunter-gatherer people dating back to 12000. It consists of a total of 20 circular structures with spans ranging from 10 to 30 meters. The most interesting aspect of the temples; They are "T"-shaped stone pillars with embossed abstract symbols and images of animals. There are "T" shaped columns varying between 10 and 12 inside and in the center of the circular structure. It also increases the brand value and recognition of the area, with Göbeklitepe Ruins being included in the UNESCO World Architects List in 2018, abroad, with the declaration of 2019 as Göbeklitepe year in the country, and with descriptive slogans such as "Zero Point of History". This situation makes Göbeklitepe and therefore Şanlıurfa a center of attraction. In this study, Göbeklitepe Ruins, where Göbeklitepe archaeological finds are found, are emphasized and this area is evaluated within the framework of the landscape architecture discipline. Based on the purpose of the study, Göbeklitepe Ruins, which is our main material, was first examined and photographed on site, and then examined with physical spatial analysis. In spatial solution; Floor covering materials, shading elements, orientation and limitation elements, urban reinforcement elements, plant materials and natural structures were examined in unused passive-natural areas. In the analysis phase, it was determined that 8 different floor covering materials were used in the landscaping of the area. Afterwards, it was determined that there are 7 different shading elements with different protection purposes in different places. For the purpose of limiting the area, the limiting element made of 6 different materials, and for the orientation, the directing element made of the same material but designed separately from each other to be used for different purposes was determined. It is seen that reinforcement elements made of materials that will not harm the natural structure of the area and maintain the integrity of the historical texture are used as urban reinforcement elements. These reinforcement elements complete the historical texture not only in terms of material but also in terms of color usage. It has been determined that the plant species used for plant design in the area is limited to 8 plants. Although the lack of species diversity creates uniformity in the area, it complements the texture and does not disturb the plant ergonomics. In the passive and natural areas of the ruins, there are only limestone cliffs located in the current geography of the area. Since the area is a 1st degree protection area, it is thought that this is the reason why there is no intervention about these rocks. With these determinations, the spatial analysis phase of the study has been completed. After the completion of the spatial analysis process, a SWOT analysis was made to evaluate the landscape design of the area and each title was evaluated one by one. In the continuation of the SWOT analysis, the relationship between each place in the ruins was evaluated and a matrix of these relationships was created. In the relationship matrix, the spaces are with each other; closely related, moderately closely related, and distantly related, defined with different colors and evaluated. Then, all the data obtained were evaluated and interpreted according to the landscape architecture discipline. With all these analyzes and evaluations and the data obtained from the area, positive and negative results have been obtained in terms of land use and landscape design of Göbeklitepe Ruins. As a result, it has been seen that many places within the ruins have more than one focal point. It has been observed that the transportation axes in the area provide uninterrupted circulation between the spaces and move freely. In addition, it has been determined that the urban reinforcement elements and other building elements in the area are used in accordance with the historical texture and are made of materials that will not harm the nature of the area.

1. Giriş

İnsanoğlu gereksinim duyduğu bütün ihtiyaçlarını karşıladığı sürece kentsel veya kırsal bütün mekânlarda yaşamını sürdürebilir. Bu sebeple yaşamlarımızı idame ettirdiğimiz kentsel veya kırsal mekânları tanımlayabilmeli ve kavrayabilmeliyiz. Farklı bir açıdan bakıldığında da tanımlanması gereken bu her iki olgunun da kesişiminde “mekân” kelimesi yer almaktadır. Dolayısıyla hem kentsel mekânı hem de kırsal mekânın tanımını kavrayabilmek için önce mekân kökünden yola çıkmamız gerekmektedir. Mekân, tanımlaması oldukça karmaşık soyut ve somut birçok kavramı içinde barındırır (Mani & Laird, 1982). Çeşitli meslek disiplinleri ve bilimsel çerçevedeki farklı disiplinlerce sürekli olarak tartışılan ve araştırılan mekânın kesin bir tanımı bulunmamaktadır. Fakat sözlük anlamıyla mekân; bir şeyin, bir kişinin bulunduğu bir eylemin gerçekleştiği yer, belli bir kullanım için ayrılmış yer olarak tanımlanmaktadır (Şehla, 2010). Türk Dil Kurumu’na göre mekân; yer, bulunulan yer, ev, yurt olarak tanımlanmaktadır (Türk Dil Kurumu (TDK), 2023). Kendimize ait sınırlarımızın bir parçası olan mekân, aynı zamanda üretkenliğimizi sağlayan ve var eden somut bir zemindir. Bu nedenle mekân; yer, malzeme, biçim gibi öğeler ile birlikte düşünülmelidir (Kaya, 2019). Mekânın somut kavramının oluşturduğu zemine göre inşa edilmiş, organize olmuş mekân kentsel mekân olarak tanımlanmaktadır.

Kentsel mekânın en büyük yapısı olan şehirler; konutlar, çalışma alanları alışveriş alanları, ibadethaneler, eğitim ve sağlık yapıları, kültürel yapılar, sokaklar, ulaşım ve alt yapı gibi benzeri bütün tesislerin birleşimi ile meydana gelmektedir (Biehl, 2014). Kırsal mekânlar ise şehirlerin dışında yani kentsel mekânlar olarak adlandırılabilir tüm alanların dışında ve bu alanlar arasında kalan mekânları ifade etmektedir. Kırsal mekânlar topoğrafya, iklim, yönetim modeli ve sahip oldukları sosyo-kültürel alanlar bakımından çeşitlilik göstermektedir (Açar & Atalay, 2014). Tanımlamaları yapılan kentsel mekânları ve kırsal mekânları birbirinden ayıran birçok farklı etmen olmasına rağmen her iki mekânın da kimliklerini belirleyen ortak şey ise sahip oldukları kültürel varlıklarıdır (Altan Erol, 2021). Bu kültürel varlıklar alanları arkeolojik alanlar, müzeler, mimari yapılar, sanat galerileri, ören yerleri gibi alanlar olarak sıralanmaktadır (Meydan Uygur & Baykan, 2007). Kentsel veya kırsal mekânların sahip oldukları tarihi alanlar hem buldukları alanların kültür varlıklarını hem de sağladıkları turizm getirileri ile ekonomik gelir kaynaklarını oluşturmaktadır (Gür & Erduran Nemutlu, 2021). Ayrıca tarihi alanlar, kentsel gelişme ile oluşan farklılaşma sürecinde korunabilir olmalıdır. Bunu sağlamak için mekânı iyi tanımak, çeşitli disiplinler ile iş birliğinde bulunmak ve yerel yönetimler aracılığıyla çalışmalar yapılmalıdır (Sağlık vd., 2020). Özellikle tarihi ve arkeolojik alanların hem kentsel veya kırsal mekânlar içerisinde hem de kendi içerisinde mekânsal kompozisyonun sağlanması, peyzaj tasarım ve planlamalarının doğru yapılması ile bu mekânlar içerisinde bir bütünlük sağlanmış olurken turistleri için de kullanıcı memnuniyeti oluşturulmasına katkı sunmaktadır (Gür & Kahraman, 2022). Bu açıdan bakıldığında da Göbeklitepe Ören Yeri, Şanlıurfa kenti için etkili bir marka değerine sahip hem bir turizm alanı hem de bir kültürel varlıktır (Dülğaroğlu, 2022). Göbeklitepe, tarihi 12000 öncesine dayanan, avcı-toplayıcı insanlar tarafından inşa edilmiş bilinen en eski tapınma ve ritüel merkezidir. Açıklığı 10 ila 30 metre arasında değişen, toplam 20 dairesel yapıdan oluşmaktadır. Tapınaklarının en ilgi çekici kısmı; kabartma soyut sembollerin ve hayvan resimlerinin yer aldığı “T” şeklindeki taş sütunlardır. Dairesel yapının içinde ve merkezinde on ila on iki “T” şeklinde sütunlar bulunmaktadır (Şekil 1) (Kurt & Göler, 2017).



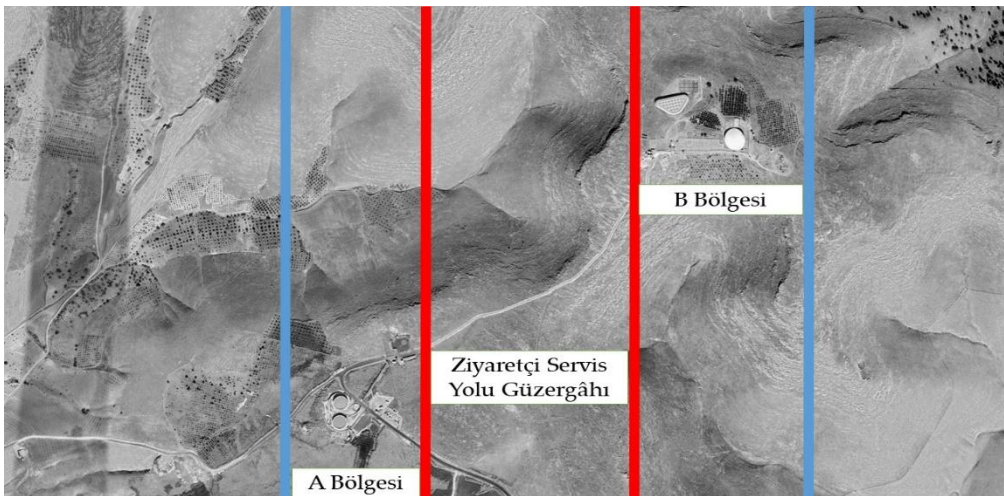
Şekil 1. Göbeklitepe Arkeolojik Kalıntıları (Orijinal, 2023)

Çalışmanın yöntemini oluşturan aşamalar aşağıda sunulan şekilde gelişmiştir.

- Çalışma alanı yerinde incelenmiş ve fotoğraflanmıştır.
- Göbeklitepe Ören Yeri'nin mekânsal çözümü yapılmıştır. Çalışma alanının mekânsal çözümü yapılırken planlama, programlama, tasarım, gerçekleştirme, donatım ve kullanım aşamaları dikkate alınmıştır. Bu aşamalar aynı zamanda bir alana ilişkin mekânsal konfigürasyonu da ifade eden temel niteliklerdir (Onat, 1995). Bu doğrultuda mekânsal çözümleme; tasarım, donatım ve kullanım açısından gerçekleştirilmiştir.
- Mekânsal çözümleme işleminin tamamlanmasının ardından ören yerinin peyzaj tasarımını değerlendirmek amacıyla SWOT (GZFT) analizi yapılmıştır. SWOT analizi yöntemi, belirli bir konuyu veya alanı etkileyen unsurların güçlü ve zayıf yönleri, tehdit ve fırsatları gibi değişkenlerin değerlendirilmesini sağlayan bir yöntemdir. Ele alınan konu veya alanın geniş bir çerçevede doğru ve sistematik değerlendirilmesi temeline dayanan bir yöntemdir (Gür & Kahraman, 2023).
- Ören yeri alanında bulunan mekânların birbirleri ile aralarındaki ilişki belirlenmiş ve bu mekânların ilişki matrisi oluşturulmuştur. İlişki matrisi kapsamında, bir mekânın diğer mekânla olan ilişkisini belirlemek için veri yapısı oluşturulmuştur. Mekânlar arası durum, mesafe, yakınlık ve bağlantı kavramları odağında mekânlar arası ilişkiyi sunan iki boyutlu bir veridir. Mekânların birbiriyle nasıl ilişkilendiği, yakınlık derecesi ve hangi mekânların birbirine komşu olduğu belirlenerek bir matris içinde temsil edilmiştir. Bu doğrultuda, ören yeri alanında bulunan mekânların birbirleri ile aralarındaki ilişki belirlenmiş ve bu mekânların ilişki matrisi oluşturulmuştur.
- Elde edilen veriler bütünüyle değerlendirilmiş ve Göbeklitepe Ören Yeri'nin peyzaj mimarlığı açısından mekânsal kompozisyonunun okuması yapılmış ve önemini vurgulayan ifadeler yer verilmiştir.

3. Bulgular

Çalışma yönteminin ilk aşamasında ören yeri alanı yerinde incelenmiştir. Buna göre alanın özelliklerini ve kullanımını anlamak için Göbeklitepe Ören Yeri alanı 3 bölgeye ayrılarak inceleme yapılmıştır (Şekil 3). Alanın alt bölgelere ayrılmasında çeşitli kriterler dikkate alınmıştır. Bu doğrultuda; yapısal kullanım yoğunluğuna göre otopark, ziyaretçi karşılama noktaları, amfi tiyatro, sergi alanı gibi yapısal unsurların bulunduğu alan (A Bölgesi); rekreasyonel etkinlik kapsamına göre müze mağazası, oturma alanı, dolaşıma açık alanlar ve turistik olanakların bulunduğu alanlar ve sadece bağlantı işlevi olan sirkülasyon aksına göre bölgeleme yapılmıştır.



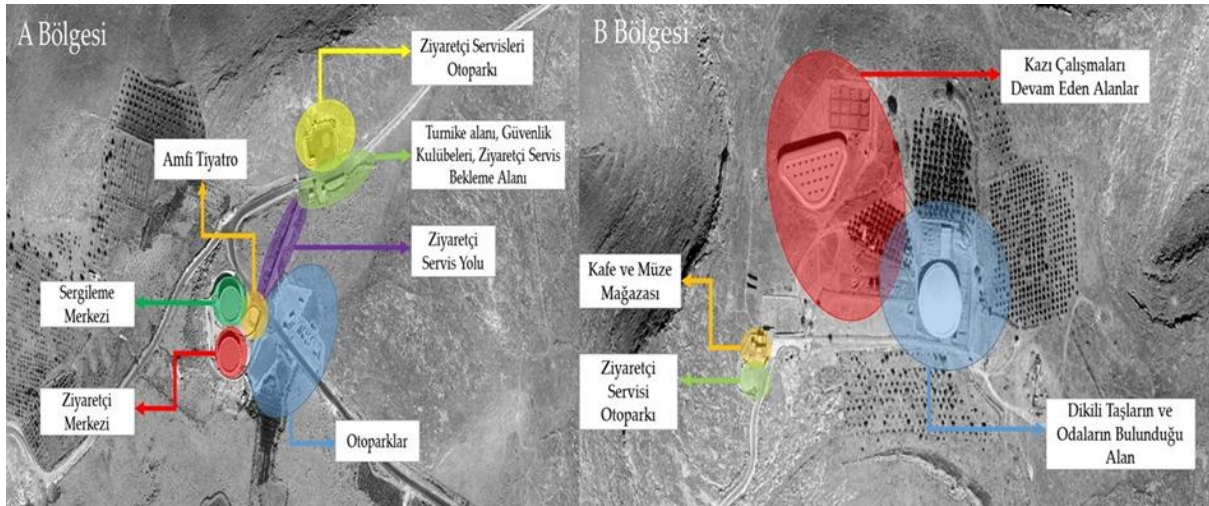
Şekil 3. Çalışma Alanının İnceleme İçin Ayrılan Bölümleri

İlk bölge "A" bölgesi olup ikinci bölge, "B" bölgesidir. Üçüncü bölge ise bu iki bölgeyi birbirine bağlayan ziyaretçi servis yolu güzergâhıdır. İlk bölge olan "A" bölgesinde mekânsal inceleme sonucunda;

- 3 adet otopark,
- 1 adet amfi tiyatro,
- 1 adet ziyaretçi merkezi binası,
- 1 adet sergileme merkezi binası,
- Ziyaretçi servisine ve kazı alanı turnikelerine giden yol,
- Alan içi ziyaretçi servisleri için bir adet otopark,
- Turnike alanı ve güvenlik kulübesi, ziyaretçi servisi bekleme alanı tespit edilmiştir (Şekil 4).

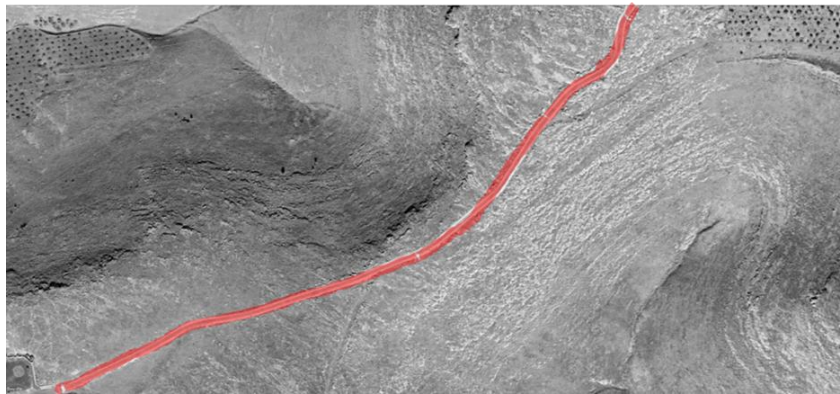
İkinci bölge olan "B" bölgesinde ise;

- Ziyaretçi servisi otoparkı (A bölgesine dönüş için),
- 1 adet müze mağazası
- 1 adet kafe
- 1 adet kazılar sonucu bulunan dikili sütunlar ve odalarının bulunduğu ve dolaşıma açık olan alan mekân olarak belirlenmiştir (Şekil 4). Ayrıca B bölgesinde; kazı çalışmaları devam eden ve ziyaretçi erişimine kapatılmış ve çevrelenmiş alanlar da yer almaktadır.



Şekil 4. A ve B Bölgesinde Belirlenen Mekânlar

Üçüncü bölgede ise A bölgesi ve B bölgesini birbirine bağlayan servis güzergâhı olan yol bulunmaktadır (Şekil 5). Bu alanda yol ve pasif alandan başka mekân bulunmamaktadır.



Şekil 5. İki Bölgeyi Birbirine Bağlayan Servis Güzergâhı Olan Yol

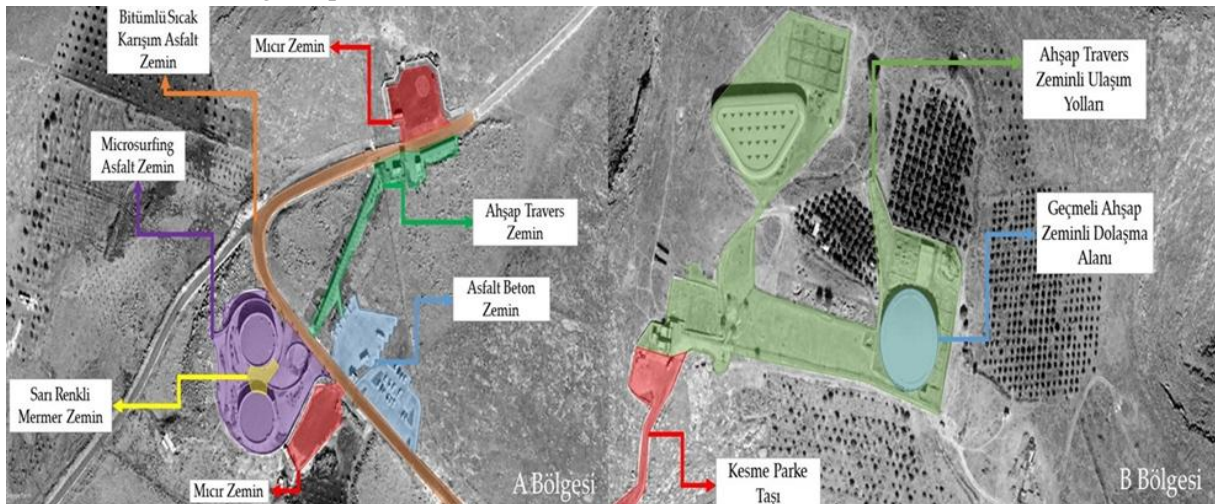
Üç alt bölgede tanımlanan tüm mekânlar yerinde tespit edilerek belirlenmiştir. Bu noktada çalışmanın ikinci aşamasına geçilmiş ve tüm alanların mekânsal çözümlemesi yapılmıştır. Çözümlemede; tasarım, donatım ve kullanım açısından değerlendirme yapılmıştır. Değerlendirmede dikkate alınan kriterlere göre tasarım yönünden çözümleme; mekânın planlama ve programına uygun, düzen, donatı, aydınlatma çözümü, renk seçimi ve diğer tasarım unsurları kapsamında değerlendirilmiştir. Donatım yönünden çözümleme ise mekânda kullanılan mobilya ekipman ya da diğer donatım unsurlarının fiziksel

özelliklerine göre değerlendirilmesini kapsamaktadır. Kullanım yönünden çözümlenme ise alandaki işlevsellik, estetik ve kullanıcı hareketlerinin gözlemlenmesi ile ortaya çıkan durum ve bunların iyileştirmelerine yönelik öneri/değerlendirmelerden oluşmaktadır. Çözümlemede tasarım, donatım ve kullanım açısından değerlendirme yapılmış olup bu kapsamda;

- Alanların zemin kaplamaları,
- Gölgeleme elemanları,
- Yönlendirme ve sınırlama elemanları,
- Oturma elemanları,
- Çöp kutuları,
- Bitkisel materyaller,
- Kullanımda olmayan pasif etkinlik alanlardaki doğal yapılar incelenmiştir.

A bölgesi; ören yerinde turistleri ilk karşılayan alandır. Bu bölgede bulunan üç otopark alanından ikisinin zemini asfalt betondan oluşurken diğer otopark alanı ve servis araçları otopark alanının zemini micır olarak uygulanmıştır. Otopark alanları, ziyaretçi merkezi, sergileme merkezi ve ziyaretçi servis yolunu ortadan ayıran araç yolunun zemini bitümlü sıcak karışım asfaltdır. Ziyaretçi servis yolunun zemin döşemesinde ahşap traversler kullanılmıştır. Geriye kalan ziyaretçi merkezi, sergileme merkezi binalarının dış zemin ve amfi tiyatro alanı zemin kaplamalarında microsurfing asfalt kullanılmıştır. Ek olarak sergileme merkezi binası, kot olarak ziyaretçi merkezinden yukarıda konumlandırılmıştır. Bu alana ulaşım için yapılan merdivenler, sahanlık ve engelli yolunda zemin malzemesi olarak sarı renkte mermerin tercih edildiği tespit edilmiştir. Turnike alanı, güvenlik kulübelerinin dış zemin ve servis bekleme alanında ise yine ahşap traverslerin kullanıldığı gözlemlenmiştir.

B bölgesi; ören yerinde kazı çalışmalarının devam ettiği ve daha eski çalışmalarda ortaya çıkartılmış dikili sütunların bulunduğu ayrıca çoğunluğu korunan alanlardan oluşan bölgedir. Servis yolunun bitiminde servis araçlarının ziyaretçileri tekrar A bölgesine götürmek için beklediği otopark alanının zemini kesme parke taşlarından yapılmış olduğu görülmüştür. Bu alandan sonrasında kafe ve müze mağazasının dış zemin kaplaması da dâhil olmak üzere dikili sütunların olduğu alana kadar ve kazı çalışmaları devam eden diğer tüm alanların zemin elemanı olarak ahşap traversler kullanılmıştır. Sadece koruma amaçlı üzeri örtülen, dikili sütunların ve odaların bulunduğu alanın çevresindeki dolaşma zemininde geçmeli ahşap zemin tercih edildiği tespit edilmiştir (Şekil 6).



Şekil 6. A ve B Bölgesindeki Mekânlarda Tespit Edilen Zemin Kaplamaları

Geçmeli ahşap zeminin toprakla temasının olmadığı görülmüştür. Burada oluşturulan gezinti yolu zemini dikili taşlara ve odalara zarar gelmemesi açısından çelik iskeleler ile oluşturulmuş ve yükseklik kazandırılarak uygulanmıştır. A ve B bölgelerini birbirine bağlayan servis yolu güzergâhında zemin

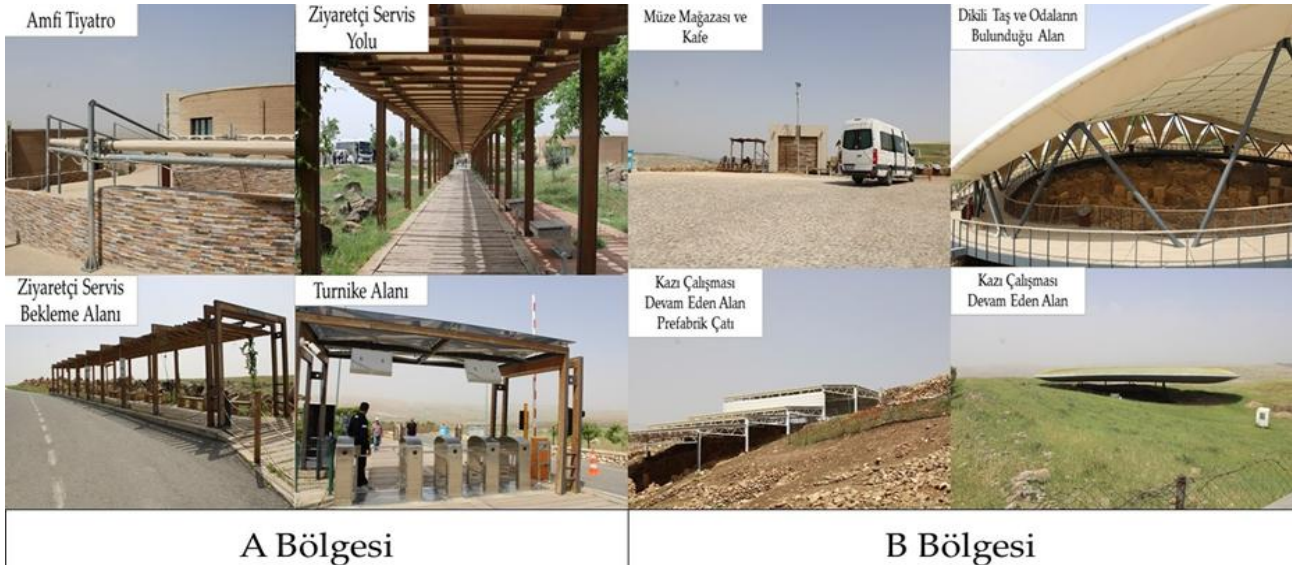
malzemesi olarak kesme parke taşı kullanıldığı gözlemlenmiştir. Ören yeri alanının tamamında tespit edilen bütün zemin kaplama malzemelerinin görselleri Şekil 7’de belirtilmiştir.



Şekil 7. Alanlarda Tespit Edilen Zemin Kaplama Malzemeleri

Ören yeri alanında gölgelendirme elemanlarının kullanım amaçları iki bölümde de farklılık göstermektedir. A bölgesinde gölgelendirme elemanlarının bulunduğu mekânlar; amfi tiyatro, ziyaretçi servis yolu, ziyaretçi servisi bekleme alanı ve turnike alanıdır. Amfi tiyatrodaki gölgelendirme elemanı olarak üzerinde katlanabilir branda bulunan çelik direkler kullanıldığı belirlenmiştir. Ziyaretçi servis yolu ve ziyaretçi servisi bekleme alanında gölgelendirme olarak ahşap pergolalar kullanıldığı görülmüştür. Turnike alanında gölgelendirme elemanı pergola olmasına karşın üzerine ilave güneş kırıcı cam monte edildiği görülmüştür (Şekil 8).

Servis yolunun bitiminde B bölgesinin hemen başlangıcında bulunan müze mağazası ve kafe alanında gölgelendirme elemanı olarak pergolalar kullanılmıştır. Dikili sütunların bulunduğu alanın üzerinde ve sütunlara zarar vermemesi için rüzgârı, yağışları ve güneş ışığını kesmek amacıyla alanın yan bölümünde çelik kolonlar üzerinde gerilen branda gölgelendirme elemanı bulunmaktadır. Kazı çalışması devam eden alanda ise gölgelendirme amaçlı olarak prefabrik çatı kullanılmıştır. Dikili sütunların bulunduğu ve çalışmaların devam ettiği alanda sabit çatılı bir gölgelendirme tercih edildiği görülmüştür (Şekil 8). Bu alana erişim tamamen yasak olduğu için gölgelendirmede kullanılan malzeme tespit edilememiştir. Servis güzergâhı yolunda gölgelendirme için herhangi bir eleman kullanımı gözlemlenmemiştir.



Şekil 8. A ve B Bölgesinde Gölgelendirme Elemanları

Ören yeri alanının her bölümünde yönlendirme ve sınırlama elemanları farklılıklar göstermektedir. A bölgesindeki bu elemanların bulunduğu mekânlar; otopark-ziyaretçi merkezi binası arasında, amfi tiyatro – ziyaretçi merkezi ve sergileme merkezi arasında, turnike alanından başlayarak ziyaretçi servislerinin otopark alanına doğru ve otoparkı çevresi, ziyaretçi bekleme alanlarıdır. Otopark-ziyaretçi merkezi binası ile amfi tiyatro – ziyaretçi merkezi ve sergileme merkezi arasında bulunan sınırlama elemanı geçirimli kayrak taşı görünümünde sarı, kahverengi ve beyaz renklerde mermerden oluşmaktadır. Turnike alanından başlayarak ziyaretçi servislerinin otopark alanı ve yakın çevresinde moloz taş duvar bulunmaktadır. Ziyaretçi servis bekleme alanında ahşap korkuluklar arasında hasır halatlarla çekilen sınırlama elemanları tespit edilmiştir.

B bölgesinde; müze mağazası ve kafe sınırından başlayarak dikili taşların ve odaların bulunduğu alanın çevresindeki sirkülasyon ağında ahşap korkuluklar arasında hasır halatlarla sınırlama yapıldığı görülmüştür. Dikili taş sütunlar ve odaların bulunduğu alanda ise hem kalıntıları korumak hem de sınırlandırmak için demir direkler arasında çelik halattan yapılmış örgü çit kullanıldığı tespit edilmiştir. Kazı çalışmaları devam eden ve korunan arkeolojik alanlara ulaşımı tamamen kesmek için tel örgülerden çit kullanıldığı belirlenmiştir. Müze mağazası ve kafenin yanındaki küçük kazı alanında ise küçük kireç taşlarından yığma duvar yapılmıştır. Ören yerindeki tüm sınırlama elemanlarının görselleri Şekil 9’da belirtilmiştir.

Yönlendirme elemanı olarak, sergileme ve ziyaretçi merkezi binalarının önünde metal tabelalar bulunurken ören yerinin tamamında üzerinde bilgilendirme yazıları içeren tabelalar da bulunmaktadır. Bilgilendirme yazılarının bulunduğu tabelalar metalden oluşurken üzerindeki bilgilendirme yazıları iki adet pleksi levha arasında bulunmaktadır (Şekil 9).



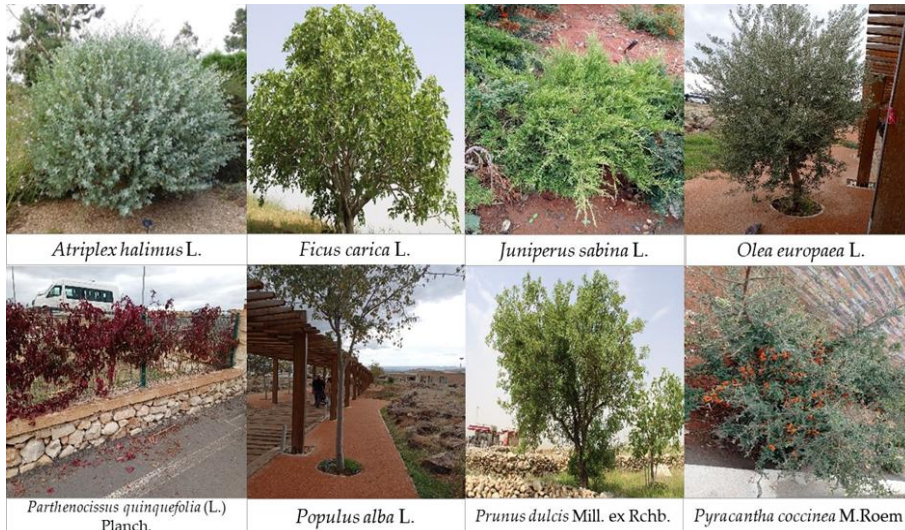
Şekil 9. Alanda Tespit Edilen Sınırlama Elemanları, Yönlendirme, Uyarı, Bilgilendirme ve Bina Önü Tabelaları

Ören yerindeki kentsel donatı elemanları sadece oturma birimleri ve çöp kutularından oluşmaktadır. Oturma birimleri şekilsel olarak farklılık gösterse de temelde hepsi taştan ayaklar üzerinde ahşap oturma elemanlarından oluşmaktadır. Çöp kutularının tamamı tek tip olup yerden yüksekte, metal ve siyah renklidir (Şekil 10).



Şekil 10. Ören Yeri Kentsel Donatı Elemanları

Ören yeri, bitkisel tasarımında kullanılan bitki türü çeşitliliği açısından oldukça yetersizdir. Ören yerinin korunan alanlarında bitkisel tasarım yapılamamış olmasına karşın A bölgesinde bitkisel tasarım yapılmıştır ve bu bölge daha fazla uygulama yapılabilecek uygun niteliğe sahiptir. Ören yeri bitki türü çeşitliliğinin sadece 8 tür ile sınırlı kaldığı belirlenmiştir (Şekil 11). Alanda tespit edilen türlerin 4'ü ağaç, 1'i ağaççık, 2'si çalı, 1'i ise sarılıcı-tırmanıcı formdadır. Ayrıca alandaki türlerin 7'si doğal türdür. Alandaki tek egzotik tür, *Parthenocissus quinquefolia*'dır. Doğal tür kullanımı alana bu noktada pozitif değer kazandırmaktadır. Başka bir açıdan bakıldığında ören yeri çevresinin açık ve Şanlıurfa'nın kurak iklime sahip olması kaynaklı olarak alanda kurakçıl peyzaj yaklaşımına uygun türlerin kullanılmış olması gerekmektedir (İrcan & Duman, 2021). Buna göre alandaki 8 türün sadece 3 tanesinin su isteğinin az olması ve dolayısıyla çok az bir kısmının kurakçıl peyzaja uygun olduğu ve alanın bu konuda yetersiz olduğu görülmüştür (Çorbacı & Ekren, 2022). Tür sayısının az olması alanda bitkisel tasarım açısından tek düzelik oluştururken güçlü renk özellikli türlerin az olma durumu da bu yönden alana olumsuz olarak yansımaktadır. Ören yeri alanının tamamen açık olmasından kaynaklı gerekli gölgelendirme ihtiyacının bitkiler ile karşılanmaması da bitkisel tasarım açısından alanda gözlemlenen ayrı bir olumsuzluk olarak göze çarpmaktadır.



Şekil 11. Ören Yeri Alanında Tespit Edilen Bitki Türleri

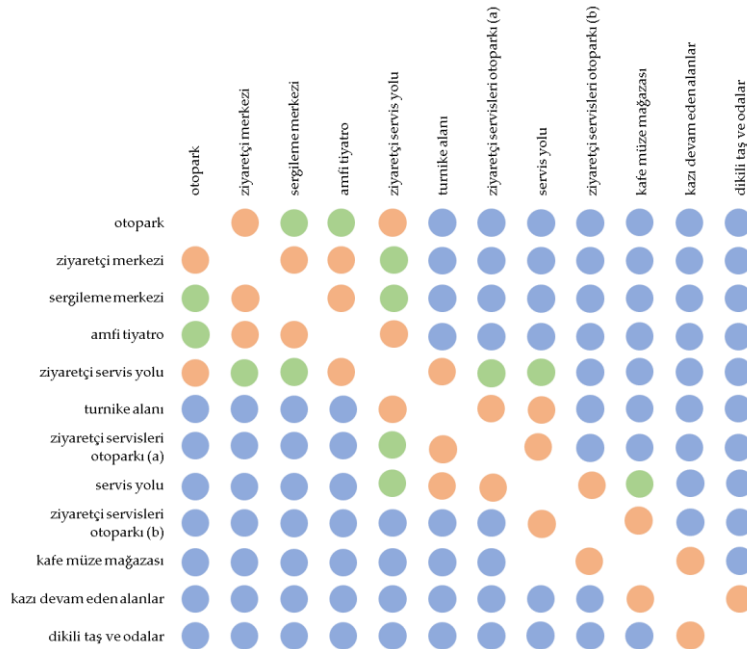
Ören yerindeki pasif etkinlik alanları, Göbeklitepe'nin ana kayasını oluşturan kireç taşı kayalıklarının (Schmidt, 2000) bulunduğu servis yolu aksı ve alanın dışında kalan çoğunlukla zeytin ağaçlarından oluşan tarım arazileridir. Bu alanlara kazı çalışmaları devam eden alanlar da eklenebilir. Çünkü kazı çalışması

devam eden alanlara ziyaretçilerin erişimi yasaklanmış ve bu alanlar sınırlama elemanları ile çevrilmiştir. Kireç taşı kayalıklarına servis yolu güzergâhındaki yolun iki yanında da rastlanılmaktadır (Şekil 12).



Şekil 12. Servis Güzergâhı Yolundaki Kireç Taşı Kayalıklar

Çalışma alanının mekânsal çözümlemesinin tamamlanmasının ardından yöntemin diğer bir aşamasına geçilmiştir. Bu aşamada alandaki mekânların birbiri ile olan ilişkileri belirlenmiştir. Mekânların birbiriyle olan ilişkilerini belirten ilişki matrisi Şekil 13'te gösterilmiştir. Matriste ilişkilendirme dereceleri yakın, orta yakın ve uzak olarak yapılmıştır. Matristeki mavi renkli nokta ilişkisi uzak derecede olan mekânları, yeşil renkli nokta ilişkisi orta yakınlık derecesinde olan mekânları, kırmızı renkli nokta ise ilişkisi yakın derecede olan mekânları temsil etmektedir.



Şekil 13. Alandaki Mekânların Birbiri ile Olan İlişkisi

Şekil 13 değerlendirildiğinde; servis yolu hem A bölgesinin hem de B bölgesinin kesişim alanı olduğu için iki bölgedeki mekânlardan bazıları ile yakın derece ve orta yakın derecede ilişkili olduğu görülmektedir. A bölgesinde yer alan otoparklar, ziyaretçi servisleri, sergileme merkezi, amfi tiyatro, ziyaretçi servis yolu, turnike alanı, ziyaretçi servisleri otoparkı mekânlarının istisnai olanları dışındakilerin birbiri ile yakın ve orta yakınlıkta ilişkilidir.

B bölgesindeki mekânların ise diğer bölgedeki mekânlarla ilişkisinin uzak derecede olduğu ve kendi içerisindeki mekânların ise genellikle yakın ve orta yakın derecede ilişkili olduğu belirlenmiştir. Genel

açıdan bakıldığında ise her iki bölgede yer alan mekânların birbirine yakın kümeleşmiş şekilde olduğu görülmüştür.

Mekânların birbiri ile olan ilişkilerinin değerlendirilmesinin ardından çalışmanın sonraki adımına geçilmiştir. Bu adımda Erduran Nemutlu vd. (2021)' in kentsel tasarımda alanların çok yönlü analizine yardımcı olduğunu belirttiği SWOT analizi Göbeklitepe Ören Yeri için de kullanılmıştır. Buna göre ören yeri alanının SWOT analizi Tablo 1'de belirtilmiştir.

Tablo 1. Göbeklitepe Ören Yeri'nin SWOT Analizi

Güçlü Yönleri	Zayıf Yönleri
<ul style="list-style-type: none">-Alanın özel araçlarla ve şehir içi otobüs hatlarıyla ulaşılabilir olması-Alanın çok geniş bir arazi üzerinde kurulu olması-Farklı yaş grubu ve profilden turist sirkülasyonuna sahip olması-Alanın bilinen en eski dini yapı olması	<ul style="list-style-type: none">-Ören yeri alanının yakın çevresinde yerleşimin bulunmaması-Açık bir çevreye sahip olması-Alanın 1. derece sit alanı olması ve kazı çalışmalarının günümüzde de devam etmesi
Fırsatları	Tehditleri
<ul style="list-style-type: none">-Göbeklitepe'nin yüksek tanınırlığının Şanlıurfa ilinin turizm kapasitesini artmasına önemli derecede etki etmesi-Ören yerine ulaşımı sağlayan yola yakın alanlarda kafe ve restoran tarzı işletmelerin bulunması ile alanın bulunduğu Örencik köyünde istihdam olanaklarına zemin hazırlaması-Göbeklitepe'nin bir tapınak olmasından dolayı dini ritüellerini gerçekleştirmek isteyen farklı dinlere mensup turistler için çekici bir unsur olması	<ul style="list-style-type: none">-Çok geniş profilde ziyaretçi potansiyeline sahip olmasından dolayı alanın doğal peyzajının, canlı ve cansız kültürel peyzaj öğelerinin vandalizmden olumsuz etkilenebilecek olması-Ören yerinin bitkisel tasarımının sınırlama, yönlendirme ve gölgeleme öğeleri açısından zayıf olması ile alanın yapısal peyzaj elemanlarının iklimsel kaynaklı deformasyona açık olması-Ören yerinin otopark alanlarının yetersiz olmasından dolayı trafik sorunlarının yaşanması-Çevresinin açık olmasından kaynaklı rüzgâr ile taşınan tozların turistler üzerinde olumsuz etki yaratabilecek olması-Ören yerinin kırsal nitelik ile kentsel nitelik arasında kalması

Analizdeki güçlü yönler değerlendirildiğinde; ören yeri alanının hem şehir içi otobüs hatlarıyla hem de özel araçlarla kolay ulaşılabilir olması alanı ziyarete gelen turistler için önemli bir nitelik olarak karşımıza çıkmaktadır. Ören yerinin çok geniş bir alan üzerinde kurulu olması (Birinci vd., 2018), korunan alanlar dışındaki alanlarda peyzaj kalitesini arttıracak ve peyzaj tasarımına olanak sağlayacak imkân sunmaktadır. Farklı yaş grubu ve profilden turist sirkülasyonuna sahip olması, estetik açıdan ören yeri alanının peyzaj kalitesinin artırılması ile peyzaj tasarım çalışmalarının yapılmasını teşvik edebilecek özellikler taşımaktadır. Göbeklitepe'nin bilinen en eski dini yapı olması (Schmidt, 2010) turizm açısından alana marka değeri katmakta ve yüksek ilgi oluşturmaktadır.

Zayıf yönler değerlendirildiğinde; Alanın yakın çevresinde yerleşimin bulunmaması ve kireç taşından oluşan bir platoda göbeği andıran çıkıntı biçiminde olması ören yerini çevresel birçok etkiye açık hale getirmektedir (Schmidt, 2010). Ören yeri alanının 1. derece sit alanı olması (Kazancı & Adıyaman Lopes, 2022) ve kazı çalışmalarının günümüzde de devam ediyor olması (NTV, 2022) peyzaj çalışmalarında alan içerisinde tasarımsal kısıtlamalara sebep olacağı ön görülmektedir.

Analizdeki fırsatlar değerlendirildiğinde; Göbeklitepe Ören Yeri'nin 2018'de UNESCO Dünya Mimar Listesi'ne girmesi yurtdışında, 2019 yılının Göbeklitepe yılı ilan edilmesi yurt içinde ve "Tarihin Sıfır Noktası" gibi tanımlayıcı sloganlarla ifade edilmesi alanın marka değerini ve tanınırlığını arttırmaktadır. Böylece Şanlıurfa ilinin turizm kapasitesini önemli derece etkilemektedir. Ören yerine ulaşımı sağlayan yol yakınlarında bulunan restoran vb. işletmeler, alan içerisinde bulunan müze mağazası ve kafe işletmeleri başta alana en yakın yerleşim olan Örencik köyü ve Şanlıurfa genelinde istihdam için imkanlar sunmaktadır. Alan ziyareti sırasında karşılaşılan fakat kendilerinin görüntülenmesine izin vermeyen Şamanizm dinine mensup turistler gibi farklı dinlere mensup kişiler için bilinen en eski tapınak olan Göbeklitepe, farklı turistler açısından da bir çekici unsur oluşturmaktadır.

Analizdeki tehditler değerlendirildiğinde; ören yerinin farklı sosyokültürel, sosyoekonomik, yaş gibi ziyaretçi profillerine açık olması beraberinde ortak kullanımda olan peyzaj alanlarının, yapıların ve bitkisel varlıkların vandalizmden etkilenmesini açık hale getirmektedir. Ören yerinde mekânsal çözümleme aşamasında belirtildiği gibi çok az sayıda bitkisel tasarım bulunmaktadır. Mevcut bitkisel tasarımın da sınırlama, gölgeleme ve yönlendirme açısından zayıf olması, iklimsel değişikliklere bağlı genişleme, rüzgâr aşındırması veya rüzgâr taşınımı ile oluşabilecek zararları engelleyebilecek nitelikler yönünden yetersiz kalmaktadır. Bu durumda yapısal peyzaj elemanlarında aşınma, çatlama, ezilme gibi durumların görülmesi çok olası hale gelmektedir. Otopark alanlarının, tur otobüsleri gibi büyük araçlar tarafından sıkça kullanılması bakımından özel araçlar için olumsuz bir durum olarak karşımıza çıkmaktadır. Ören yerinin açık çevrede bulunması sadece yapısal peyzaj elemanlarını değil aynı zamanda rüzgâr etkisiyle taşınabilecek tozdan dolayı ziyaretçilerin de rahatsız olmasına olanak sağlayabilecek durumdadır. Ören yerinin kırsal alanda bulunması aynı zamanda Haliliye merkez ilçesinin sınırları içinde bulunması alanı kırsal ve kentsel nitelik arasında bırakmaktadır.

4. Sonuç ve Değerlendirme

Tarihi ören yerleri, insanlık tarihini ve kültürel mirası anlamak için önemli bilgiler ile geçmişle bağlantı kurma fırsatı sunmaktadır. Kültürel mirasın korunduğu bu yerlerde hem ziyaretçilerin ihtiyaçlarını karşılanmalı hem de koruma prensiplerine uygun çözümler geliştirilmelidir.

Bu kapsamda; Göbeklitepe ören yeri, açık bir müze niteliği taşımaktadır. Gününüze devam eden arkeolojik çalışmaların yanı sıra keşfedilen buluntular halkın ziyaretine sunulmuştur. Ulusal ve uluslararası alanda önemli bir değer olup dünya mirası olarak kabul görmüştür. Çalışmalar sonucunda elde edilen buluntular değerlendirildiğinde, o dönemde büyük bir toplumsal organizasyon ve iş birliği mevcut olduğunu görüşüne ulaşılmıştır.

Ören yeri, peyzaj mimarlığı disiplini kapsamında ele alınmış ve alanın mekânsal düzenlemesi, kullanımı, işlevselliği ve etkileşimini değerlendirmek için mekânsal çözümleme yapılmıştır. Çözümleme; mekânsal yerleşim, bitkisel ve yapısal mekânlar arası ilişki ve alanın güçlü/zayıf/fırsat/tehdit unsurlarını ortaya koyan SWOT değerlendirmesi gibi faktörlerden oluşmuştur.

Elde edilen bulguların değerlendirilmesinde tarihi çevrelerde mekânsal kompozisyonu incelemek için kullanabileceğimiz bir şablon oluşturmak mümkün olmuştur. Bu şablona göre tarihi çevrelerde mekânsal kompozisyon analiz etmek ve/veya planlamak için kullanılacak bir temel rehber niteliği taşıyacağı da ön görülmüştür. Ancak her tarihi çevre kendine özgüdür ve bu şablonun, çalışma alanının özelliklerine göre değişiklik göstermesi mümkündür.

Ören yerinde mekânsal kompozisyon irdelenirken ilk olarak bağlam analizi gerçekleştirilmiştir. Bu kapsamda tarihi çevrenin adı ve konumu verilmiş, çevredeki önemli unsurlar listelenmiş ve alanın tarihi önemi ile kültürel değeri hakkında tanımlama yapılmıştır.

Alanda mevcut durum analizinde ise; mevcut hali ve mekânsal özellikleri ortaya konmuş, tarihi yapıların neler olduğu belirlenmiş ve varsa sorunlar ya da eksikler belirtilmiştir.

Mekânsal kullanımda açık alanın kullanım amaçları, potansiyeli sunulmuş, ziyaretçilerin etkileşimde bulunacakları alanlar ve bu alanları birbirine bağlayan ulaşım aksları belirlenerek oturma, dinlenme, etkinlik ve etkileşim mekânlarına yönelik tanımlamalar yapılmıştır. Bu aşamada açık alandaki amaç ve alan kullanımının neler olduğu sorgulanmıştır. Aynı zamanda mekânsal düzenlemeye göre mekânlar arasındaki ilişkinin tablosu ortaya çıkarılmıştır. Bu aşamada, mekânların birçoğunda birden fazla odak noktası olduğu saptanmıştır. Odak noktaları alanı kullanılabilir kılan ve alanı ziyaret etmede teşvik edici olan önemli unsurdur. Diğer bir ifadeyle ören yerindeki odaklar mekânsal yerleşimin ya da mekânsal kompozisyonun okunabilir olmasını kolaylaştıran en önemli mekânsal bileşendir.

Ulaşım akslarının mekânları arasındaki bağlantıyı kesintisiz sağladığını ve konforlu bir şekilde kullanıcının alanda ilerleyebildiğini ve rahatlıkla yürüyüş yapabildiğini göstermiştir. Bu değerlendirme, tarihi noktaları birbirine bağlayan aksları kolaylıkla okuyabilmemizi sağlamıştır.

Ören yeri içerisinde ziyaretçiler için kullanılan oturma alanları, dinlenme noktaları, çöp kutusu, oturma birimi, aydınlatma elemanları gibi konstrüksiyonel elemanların doğaya ve tarihi dokuya uygun olarak seçildiği gözlemlenmiştir.

Ayrıca alan bitkisel tasarım açısından da değerlendirildiğinde alanda bitki materyalinin tür çeşitliği açısından kısıtlı olduğu ve estetik olarak tekdüzelik yarattığı gözlemlenmiştir. Alanda bitkisel materyalin yoğunlaştırılması ve tür çeşitliğinin de yoğunluğa paralel olarak artırılması alanda görsel etkiyi de olumlu yönde etkileyecektir. Bitki çeşitliliği artırılırken ülkemizde ve bölgede doğal olarak yetişen ve Şanlıurfa'nın kurak ikliminde kurakçıl peyzaj yaklaşımlarına uyum sağlayacak türler kullanılabilir. *Nerium oleander*, *Vitex agnus-castus*, *Adonis flammea*, *Ceratocephalus falcatus* gibi türlerin kullanılması hem estetik katkı sağlayacak, hem kurakçıl peyzaj yaklaşımlarına uyum sağlayacak hem de dolaylı yoldan kentsel biyoçeşitliliğin korunması adına katkıda bulunacaktır. Böylece, disiplin yönünden ele aldığımızda tasarım ilkeleri bakımından destekleyici bir çözüm olduğu gözlemlenmiştir.

SWOT analizinde de belirtildiği üzere ören yeri alanının çok geniş arazide bulunuyor olması, özellikle A bölgesinin peyzaj potansiyelini ve bu potansiyelin geliştirilmesiyle beraber alanın marka değeriyle birleşmesi ören yerini aynı zamanda büyük bir rekreasyon alanı kimliğine de ulaştırabilir. Bunun yanında potansiyel gelişimle birlikte alanın farklı profildeki kullanıcılardan kaynaklı olarak vandalizmden korunması da peyzaj mimarlığı disiplinince gerek bitkilerle gerekse koruma ve yönlendirme elemanlarıyla yeni önlemler alınmasını gerektirecektir. Alandaki koruma ve yönlendirme elemanlarının, sirkülasyonun, oturma ve donatı elemanlarının alanın şu an ki durumunda yeterli olmasına karşın potansiyel gelişime bağlı olarak bu elemanların da geliştirilmesi gerekecektir. Bu çalışma ile beraber ülkemizde farklı dönemlere ait tarihi alan ve ören yerlerinin de peyzaj mimarlığı açısından mekânsal çözümleme çalışmalarının ve bu yönde değerlendirmelerinin yapılması bu alanların potansiyelinin ortaya çıkarılmasında ve geliştirilmesinde literatüre katkı sağlayacağı ön görülmektedir.

Teşekkür ve Bilgi Notu

Destek Bilgisi: Bu çalışmanın hazırlanması süresince herhangi bir bireyden ya da kurumdan aynî ya da nakdî bir yardım/destek alınmamıştır.

Etik Onayı: Makalede ulusal ve uluslararası araştırma ve yayın etiğine uyulduğunu yazarlar beyan eder. Aksi bir durumun tespiti halinde **GSI Journals Serie A: Advancements in Tourism Recreation and Sports Sciences** Dergisinin hiçbir sorumluluğu olmayıp, tüm sorumluluk makale yazarlarına aittir.

Etik Kurul Onayı: Bu çalışma, TR Dizin etik kurul izni gerektiren çalışma grubunda yer almamaktadır.

Çıkar Çatışması: Makalede herhangi bir çıkar çatışması ya da kazancı yoktur.

Araştırmacıların Katkı Oranı: Çalışma, iki yazarın katkısı ile hazırlanmıştır. Katkı oranları; 1. Yazar = %50
2. Yazar = %50

Kaynaklar

- Açar, A. & Atalay, M. (2014). Kentli bireylerin kırsal mekân algısı ve kırsal mekân tüketimi: Antalya-Çakırlar örneği. *Mediterranean Journal of Humanities*, 4(1), 1-19. <http://dx.doi.org/10.13114/MJH.201416419>.
- Altan Erol, C. (2021). *Enez Kent Merkezi ve Kalesinin Kültürel Peyzaj Açısından Değerlendirilmesi*. (Yüksek Lisans Tezi). Peyzaj Mimarlığı Anabilim Dalı, Lisansüstü Eğitim Enstitüsü, Işık Üniversitesi, İstanbul, Türkiye. Veri tabanından erişildi. Erişim Adresi (12.05.2023): <https://tez.yok.gov.tr/UlusalTezMerkezi/tezSorguSonucYeni.jsp>.
- Biehl, K. S. (2014). Migration, urban space and diversity: a case from Istanbul. *Insight Turkey*, 16(4), 55-63.
- Birinci, S., Kaymaz, Ç. K. & Camcı, A. (2018). Göbekli Tepe'nin arkeolojik turizm potansiyelinin değerlendirilmesi (Şanlıurfa). *Atatürk Üniversitesi Sosyal Bilimler Enstitüsü Dergisi*, 22(3), 1351-1367.
- Çorbacı, Ö. L. & Ekren, E. (2022). Kentsel açık yeşil alanların kurakçıl peyzaj açısından değerlendirilmesi Ankara Altınpark örneği. *Peyzaj Araştırmaları ve Uygulamaları Dergisi*, 4(1), 1-11. <https://doi.org/10.56629/paud.1137410>.
- Dane, E. (2019). *Kültürel Sürdürülebilirlik Bağlamında Heybeliada Kent Dokusunda Mekânsal Çözümleme*. (Yüksek Lisans Tezi). Kentsel Tasarım Programı, Şehir ve Bölge Planlama Anabilim Dalı, Fen Bilimleri Enstitüsü, T.C. Mimar Sinan Güzel Sanatlar Üniversitesi, İstanbul, Türkiye. Veri tabanından erişildi. Erişim Adresi (12.05.2023): <https://tez.yok.gov.tr/UlusalTezMerkezi/tezSorguSonucYeni.jsp>.
- Dülğaroğlu, O. (2022). Bir kültürel miras değeri olan Göbeklitepe Ören Yeri'nin marka kişiliği. *Anemon Muş Alparslan Üniversitesi Sosyal Bilimler Dergisi*, 10(1), 381-391. <https://doi.org/10.18506/anemon.1054952>.
- Göler, M. E. (2016). *Anadolu'nun İlk Tapınağı: Göbekli Tepe*. (Yüksek Lisans Tezi) Felsefe Ve Din Bilimleri Ana Bilim Dalı, Sosyal Bilimler Anabilim Dalı, T.C. Yıldırım Beyazıt Üniversitesi, Ankara, Türkiye. Veri tabanından erişildi. Erişim Adresi (12.05.2023): https://tez.yok.gov.tr/UlusalTezMerkezi/tezDetay.jsp?id=YKlkMoJTzZMPFiPyYs12zQ&no=E1b_IknYhWAUbaVlUm9j6g.
- Gür, N. & Nemutlu, F. E. (2021). Tarihi alanlarda dikey bahçe kullanımı: Hasan Mevsuf Şehitliği örneği Çanakkale. *Bartın Orman Fakültesi Dergisi*, 23(3), 792-807. <https://doi.org/10.24011/barofd.975280>.
- Gür, N. & Kahraman, Ö. (2022). The role of plant design in the landscape ergonomics of thermal tourism areas: The case of Eynal Thermal Springs, Simav-Kütahya. *Uluslararası Peyzaj Mimarlığı Araştırmaları Dergisi (IJLAR)*, 6(2), 1-12.
- Gür, N. & Kahraman, Ö. (2023). Plant Species Selection for Vertical Garden Systems with Multi-Criteria Decision Making Techniques. *International Journal of Engineering Research and Development*, 15 (2) , 446-462. <https://doi.org/10.29137/umagd.1146322>.
- İrcan, M. R., & Duman, N. (2021). Standartlaştırılmış Yağış İndisi (SYİ) yöntemi ile Şanlıurfa ili kuraklık analizi. *Coğrafya Dergisi*, (42), 1-18.
- Kaya, Z. (2019). *Şehir ve Medeniyet Etkileşimi Bir Mekânsal Çözümleme Örneği: Anadoluhisarı*. (Yüksek Lisans Tezi). Küresel Şehirler ve İstanbul Araştırmaları Bilim Dalı, Yerel Yönetimler Anabilim Dalı, Sosyal Bilimler Enstitüsü, T.C. Marmara Üniversitesi, İstanbul, Türkiye. Veri tabanından erişildi. Erişim Adresi (12.05.2023): <https://tez.yok.gov.tr/UlusalTezMerkezi/tezSorguSonucYeni.jsp>.
- Kazancı, N. & Adıyaman Lopes, Ö. (2022). Stones of Göbeklitepe, SE Anatolia, Turkey: An example of the shaping of cultural heritage by local geology since the Early Neolithic. *Geoheritage*, 14(2), 57. <https://doi.org/10.1007/s12371-022-00694-9>.
- Kurt, A. O. & Göler, M. E. (2017). Anadolu'da ilk tapınak: Göbeklitepe. *Cumhuriyet İlahiyat Dergisi*, 21(2), 1107-1138. <https://doi.org/10.18505/cuid.334942>.
- Mani, K., & Johnson-Laird, P. N. (1982). The mental representation of spatial descriptions. *Memory & Cognition*, 10(2), 181-187. <https://doi.org/10.3758/BF03209220>.
- Meydan Uygur, S. & Baykan, E. (2007). Kültür turizmi ve turizmin kültürel varlıklar üzerindeki etkileri. *Gazi Üniversitesi Ticaret ve Turizm Eğitim Fakültesi Dergisi*, (2), 30-49.

- Gür, N. & Sağlık, E. (2024). Tarihin Sıfır Noktasında Bir Mekânsal Çözümleme Çalışması: Göbeklitepe Ören Yeri (Şanlıurfa). *GSI Journals Serie A: Advancements in Tourism, Recreation and Sports Sciences (ATRSS)*, 7 (1): 76-91
- Nemutlu, F. E., Altıntaş, M., Akpınar, B. & Usta, R. T. (2021). Çanakkale Kepez Meydanı öneri peyzaj tasarımı. *ÇOMÜ Ziraat Fakültesi Dergisi*, 9(2), 419-432. <https://doi.org/10.33202/comuagri.936670>.
- NTV (2022). Göbeklitepe 'de yeni bulgulara rastlandı. Erişim Adresi (10.02.2023): <https://www.ntv.com.tr/n-life/kultur-ve-sanat/gobeklitepede-yeni-bulgulara-rastlandi,-Ruxwpk50EShnUbxK9RgMA>.
- Onat, E. (1995). *Mimarlık Form ve Geometri*. İstanbul: Yem Kitabevi.
- Özcan, Z., Bayraktar, N., Görür, N. & Tekel, A. (2003). Kente dair analitik bir çözümleme: Sokaklar 'ilk yıl şehir planlama atölyesi deneyimi'. *Gazi Üniversitesi Mühendislik Mimarlık Fakültesi Dergisi*, 18(2).
- Sağlık, A., Kelkit, A., Sağlık, E., & Temiz, M., (2020). Tarihi Alanlarda Sürdürülebilir Sonuçlar İçin Peyzaj Tasarımı: Çanakkale Anadolu Hamidiye Tabyası. *GSI JOURNALS SERIE A: Advancements In Tourism, Recreation And Sports Sciences* , 2(2), 71-82.
- Sağlık, E. (2022). Biçim grameri ile mekânsal çözümleme: Örnek alan ÇOMÜ Terzioğlu Yerleşkesi. *Megaron*, 17(3), 560-574. <https://doi.org/10.14744/MEGARON.2022.32659>.
- Schmidt, K. (2000). Göbekli Tepe, southeastern Turkey: A preliminary report on the 1995-1999 excavations. *Paléorient*, 26(1), 45-54.
- Schmidt, K. (2010). Göbekli Tepe—the Stone Age Sanctuaries. New results of ongoing excavations with a special focus on sculptures and high reliefs. *Documenta Praehistorica*, 37, 239-256. <https://doi.org/10.4312/dp.37.21>.
- Şehla, C. (2010). *Kentsel Mekân Tasarımında Merdivenli Sokaklar Üzerine Tipolojik Bir Yaklaşım* (Yüksek Lisans Tezi). Şehir ve Bölge Planlama Anabilim Dalı, Fen Bilimleri Enstitüsü, Yıldız Teknik Üniversitesi, İstanbul, Türkiye. Veri tabanından erişildi. Erişim Adresi (12.05.2023): <https://tez.yok.gov.tr/UlusalTezMerkezi/tezSorguSonucYeni.jsp>.
- Türk Dil Kurumu (2023). Mekân. Erişim Adres (20.02.2023): <https://sozluk.gov.tr/>.
- Topraklı, M. (2022). *Göbeklitepe Anıtsal Yapılarının Seramik Form Ve Yüzeylerde Yorumlanması* (Yüksek Lisans Tezi). Seramik Sanat Dalı, Seramik Anasanat Dalı, Sosyal Bilimler Enstitüsü, T.C. Selçuk Üniversitesi, Konya, Türkiye. Veri tabanından erişildi. Erişim Adresi (12.05.2023): <https://tez.yok.gov.tr/UlusalTezMerkezi/tezSorguSonucYeni.jsp>.