

18. YÜZYIL KÜTÜPHANELERİNDEN İKİ ÖRNEK: İSTANBUL DAMAT İBRAHİM PAŞA KÜTÜPHANESİ VE İSTANBUL FEYZULLAH EFENDİ KÜTÜPHANESİ

Dr. Zerrin KÖŞKLÜ*

Osmanlı döneminde vakıf anlayışına dayanan ilk kütüphanelerin (kitaplık) cami ve medreselerde kurulduğu görülmektedir. Bu düzenleme 16. yüzyılda gelişerek devam etmiş, 17.yüzyıl başlarından itibaren medrese kütüphaneleri, 17.yüzyıl ortalarına doğru ise cami kütüphanelerinin kuruluşu ile hızlanmıştır¹. Kütüphanelerin ayrı bir yapı tipi olarak ortaya çıkması 17.yüzyılın son çeyreğine rastlamaktadır. 1661 tarihli İstanbul Köprülü Kütüphanesi ilk bağımsız kütüphane yapısı olması ile özel bir önem ve yere sahiptir² (Plan 1). Gerçi daha önce Kayseri'nin Tavlusun (Aydınlar) Köyünde sadrazam Halil Paşa tarafından 1618 yılında bir kütüphane (cami, mektep ve çeşme ile birlikte) yaptırılmış³ ise de bu yapı günümüze ulaşmamıştır.

Kütüphane mimarisinde Osmanlılarda asıl gelişim, 18. yüzyılın başlarından itibaren görülmektedir. O dönemin kültürel yaşamında değişen eğilimlerin bir yansıması olarak dikkat çeken kütüphaneler, mimari kompozisyon anlayışı ile de döneme paralel bir çeşitlilik göstermektedir. 18.yüzyılda kütüphaneler bağımsız, bir külliyein içerisinde, cami, tabhane vs. bir yapıya bitişik fakat bağımsız, cami, medrese, sıbyan mektebi, türbe gibi yapılarla birlikte olmak üzere üç ana grupta toplanabilmektedir.

Bağımsız olarak tek kütüphaneler grubunda; 1741 yılında Atıf Mustafa Efendi tarafından yanındaki meşruta ile birlikte yaptırılmış olan İstanbul Atıf Efendi Kütüphanesi⁴ (Plan 2), 1715 tarihli İstanbul Şehit Ali Paşa Kütüphanesi⁵ örnek olarak verilebilir.

* Atatürk Üniversitesi Fen-Edebiyat Fakültesi Sanat Tarihi Bölümü

¹ Koç, Havva: "Kütüphaneler" mad., İstanbul Ansiklopedisi, C. 5, İstanbul, 1994, s. 172-173.

² Çobanoğlu, A. Vefa: "Köprülü Kütüphanesi (Mimari)", mad., İstanbul Ansiklopedisi, C.5, İstanbul, 1994, s. 90-91; Kubilay (Yetişkin), Ayşe: "Kütüphaneler (Mimari)", mad., İstanbul Ansiklopedisi, C.5, İstanbul, 1994, s. 176; Sözen, Metin: Türk Mimarisinin Gelişimi ve Mimar Sinan, İstanbul, 1975, s. 268.

³ Çayırdağ, Mehmet: "Kayseri'de Vakıf Kütüphaneleri ve Matbah Emni Hacı Halil Efendi Kütüphanesi", V.D., S. XX, Ankara, 1988, s. 271.

⁴ Koç, Havva: "Atıf Efendi Kütüphanesi", mad., İstanbul Ansiklopedisi, C. I, İstanbul, 1993, s. 399; Eyice Semavi: "Atıf Efendi Kütüphanesi (Mimari)", mad., İstanbul Ansiklopedisi, C. I, İstanbul, 1993, s. 399-400.

Külliyeye içerisinde bağımsız olarak tasarlanan kütüphaneler grubunda; 1700 tarihli İstanbul Feyzullah Efendi⁶, 1700 tarihli İstanbul Amcazade Hüseyin Paşa⁷ (Plan 3a-3b), 1708 tarihli İstanbul Çorlulu Ali Paşa⁸, 1720 tarihli İstanbul Damat İbrahim Paşa⁹, 1722 tarihli Üsküdar Ahmediyeye¹⁰, 1734 tarihli İstanbul Hekimoğlu Ali Paşa¹¹, 1744-1745 tarihli İstanbul Hacı Beşir Ağa¹², 1763 tarihli Koca Ragıp Paşa¹³, 1755 tarihli İstanbul Nur-u Osmaniye¹⁴, 1780 tarihli İstanbul I. Abdülhamit¹⁵, 1839 tarihli İstanbul Hüsrev Paşa¹⁶ Kütüphaneleri sayılabilir.

Cami, tabhane gibi bir yapıya bitişik fakat bağımsız olan kütüphaneler grubunda, 1739-1740 tarihli İstanbul Ayasofya Kütüphanesi¹⁷ (Plan 4) tek olarak tasarlanmakla birlikte caminin güneyinde iki payanda arasında, 1742 tarihli İstanbul

-
- ⁵ Erdoğan, Esra: "Şehit Ali Paşa Kütüphanesi", mad., İstanbul Ansiklopedisi, C.7, İstanbul, 1994, s. 146-147.
- ⁶ Ahunbay, Zeynep: "Feyzullah Efendi Medresesi", mad., İstanbul Ansiklopedisi, C. 3, İstanbul, 1994, s. 309.
- ⁷ Çobanoğlu, A. Vefa: "Amcazade Hüseyin Paşa Külliyesi", mad., İstanbul Ansiklopedisi, C. I, İstanbul, 1993, s. 237; Erünsal, İ.E.: Türk Kütüphaneleri Tarihi II, Kuruluşundan Tanzimata Kadar Osmanlı Vakıf Kütüphaneleri, Ankara, 1988, s. 65; Fatih Camileri ve Diğer Tarihi Eserler, Türkiye Diyanet Vakfı (Fatih Şubesi), İstanbul, 1991, s. 259.
- ⁸ Tanman, M. Baha: "Çorlulu Ali Paşa Külliyesi", mad., TDV. İslam Ansiklopedisi, C. 8, İstanbul, 1993, s. 373; Ateş, İbrahim: "Vakıflarda Eğitim Hizmetleri ve Vakıf Öğrenci Yurtları", V.D., S. XIV, Ankara, 1982, s. 73-74.
- ⁹ Kuban, Doğan: "Damat İbrahim Paşa Külliyesi", mad., İstanbul Ansiklopedisi, C. 2, İstanbul, 1994, s. 548.
- ¹⁰ Yüksel, İ. Aydın: "Ahmediye Külliyesi", mad., İstanbul Ansiklopedisi, C.I, İstanbul, 1993, s. 137.
- ¹¹ Kuban, Doğan: "Hekimoğlu Ali Paşa Külliyesi" mad., İstanbul Ansiklopedisi, C. 4, İstanbul, 1994, s. 45.
- ¹² Tanman, M. Baha: "Hacı Beşir Ağa Külliyesi", mad., İstanbul Ansiklopedisi, C. 3, İstanbul, 1994, s. 471-472.
- ¹³ Koç, Havva: "Ragıp Paşa Külliyesi", mad., İstanbul Ansiklopedisi, C.6, İstanbul, 1996, s. 298; Koç, Havva: "Kütüphaneler", mad., İstanbul Ansiklopedisi, C.5, İstanbul, 1994, s. 173.
- ¹⁴ Kuban, Doğan: "Nuru Osmaniye Külliyesi", mad., İstanbul Ansiklopedisi, C. 6, İstanbul, 1994, s. 103; Koç, Havva: "Nuru Osmaniye Kütüphanesi", mad., İstanbul Ansiklopedisi, C. 6, İstanbul, 1994, s. 104.
- ¹⁵ Alpay, İ. Birol: "Abdülhamid I Külliyesi", mad., İstanbul Ansiklopedisi, C. I, İstanbul, 1993, s. 36.
- ¹⁶ Tanman, M. Baha: "Hüsrev Paşa Külliyesi", mad., İstanbul Ansiklopedisi, C.4, İstanbul, 1994, s. 109-100; Çetin, Atilla: "Hüsrev Paşa Kütüphanesi", mad., TDV. İslam Ansiklopedisi, C.19, İstanbul, 1999, s. 51-52; Tanman, M. Baha: "Hüsrev Paşa Külliyesi", mad., TDV. İslam Ansiklopedisi, C.19, İstanbul, 1999, s. 48-49.
- ¹⁷ Erünsal, İsmail E.: "Ayasofya Kütüphanesi", mad., TDV. İslam Ansiklopedisi, C.I, İstanbul, 1991, s. 212-213; Eyice, Semavi: "Ayasofya Kütüphanesi (Mimari)", mad., TDV. İslam Ansiklopedisi, C.I, İstanbul, 1991, s.213-214; Eyice, Semavi: "Ayasofya Kütüphanesi", mad., İstanbul Ansiklopedisi, C.I, İstanbul, 1993, s.459-460.

Fatih Kütüphanesi¹⁸ Fatih Camiinin kible tarafına bitişik olarak, 1767 tarihli Veliyüddin Efendi Kütüphanesi¹⁹ ise Beyazıt Camiinin batısındaki tabhaneye bitişik konumu ile örnek olarak verilebilir.

Cami, medrese, sıbyan mektebi, türbe, tekke gibi yapılarla birlikte tasarlanan kütüphaneler grubunda; İstanbul Yeni Camii Kütüphanesi²⁰ (Hatice Turhan Sultan) (türbe ile), İstanbul Murad Molla Kütüphanesi²¹ (sıbyan mektebi ile), İstanbul Hacı Selim Ağa Kütüphanesi²² (sıbyan mektebi ile), İstanbul Halet Efendi Kütüphane-Mektebi (1819)²³ (Plan 5), (Galata Mevlevihanesi ile) farklı tasarlanan uygulamalara örnek olarak verilebilirler.

Yukarıdaki gruplandırmanın dışında kalan Topkapı Sarayı üçüncü avlusunda bulunan 1719 tarihli III. Ahmed Kütüphanesi²⁴ (Plan 6) bağımsız fakat bir saray yapılanması içinde yer alan uygulamaya işaret etmektedir.

Özellikle 18. yüzyılda ayrı bir yapı tipi olarak gelişen mimari kompozisyonları ile farklı uygulamalar gösteren kütüphanelerden İstanbul Feyzullah Efendi ve İstanbul Damat İbrahim Paşa Kütüphaneleri iki özel örnek olarak dikkat çekmekte ve bu araştırmanın konusunu teşkil etmektedirler.

Bunlardan Feyzullah Efendi Külliyesinin bir parçası olan kütüphane, 1700 yılında Şeyhülislam Feyzullah Efendi tarafından yaptırılmıştır²⁵

¹⁸ Eyice, Semavi: "Fatih Külliyesi", mad., İstanbul Ansiklopedisi, C.3, İstanbul, 1994, s. 267-268; Eyice, Semavi: "Fatih Cami ve Külliyesi", mad., TDV. İslam Ansiklopedisi, C.12, İstanbul, 1995, s.250.

¹⁹ Naza, Emine: "Veliyüddin Efendi Kütüphanesi", mad., İstanbul Ansiklopedisi, C.7, İstanbul, 1994, s. 378.

²⁰ Kuban, Doğan: "Yeni Cami Külliyesi", mad., İstanbul Ansiklopedisi, C.7, İstanbul, 1994, s. 467; İstanbul Yeni Cami ve Hünkar Kasrı, Vakıflar Genel Müdürlüğü Yayınları, Ankara, s. 18

²¹ Tanman, M. Baha: "Murad Molla Tekkesi ve Kütüphanesi", mad., İstanbul Ansiklopedisi, C.5, İstanbul, 1994, s.516-518.

²² Bayraktar, Nimet: "Üsküdar Kütüphaneleri", V.D., S.XVI, Ankara, 1982, s. 47-48; Koç Havva: "Hacı Selim Ağa Kütüphanesi", mad., İstanbul Ansiklopedisi, C.3, İstanbul, 1994, s.478.

²³ Tanman, M. Baha: "Galata Mevlevihanesi (Mimari)", mad., İstanbul Ansiklopedisi, C.3, İstanbul, 1994, s.364.

²⁴ Eyice, Semavi: "Ahmed III Kütüphanesi", mad., İstanbul Ansiklopedisi, C.I, İstanbul, 1993, s. 115-116; Sakaoğlu, Necdet: "Enderun", mad., İstanbul Ansiklopedisi, C.3, İstanbul, 1994, s. 173; Eyice, Semavi: "Ahmed III Kütüphanesi" mad., TDV. İslam Ansiklopedisi, İstanbul, 1989, s. 40-41.

²⁵ Şeyhülislam Feyzullah Efendinin IIII tarihli vakfiyesinde "... etrafı erbaası tarikam ile mahdut bir bab kargir dersane ve bir bab kütüphane ve bir sofa ve dehlis ve on bab talebei ulum hücurati ve bir mektep ve sofa ve şadırvan ve üç adet kenif ve kınvati memlûke ile şadırvan ve çeşmeye cari iki buçuk masura mailezizi müştemil kendi atyebi emvallerille müceddeden bina ettikleri medreseyi celileyi..." şeklindeki ifadelerde kütüphane ve diğer külliye elemanları belirtilmektedir (VGMA. No: 2225, s. 110).

Bu kütüphane, dikdörtgen planlı bir avlunun kuzeydoğusunda dersane-mescit ile birlikte iki eş değerli kütüphane olarak tasarlanmıştır. Bu tasarımda, simetrik iki yapı ortak bir ara mekan ile birleştirilmiştir (Resim 1). Dikdörtgen planlı ara mekana avludan merdivenlerle çıkılır. Bu bölümün ön kısmı, mermer korkuluk şeklinde düzenlenmiştir. Cephenin ortasında yer alan giriş kapısı, anıtsallığı ile dönemin gösterişli örnekleri arasındadır. Kapı iki sütun arasında basık kemerli bir form gösterir. Kemerin iki yanında ve ortasında bir rozet, üzerinde kitabe ve kitabenin üzerinde mukarnas-palmet dizisi görülmektedir. Bu çerçeve en üstte bitkisel motifli ince bir işçilik gösteren taç kısmıyla sonuçlanmaktadır.²⁶ (Resim 2).

Doğu cephesine dikdörtgen çerçeveli sivri kemer alınlıklı üç penceresi bulunan ara mekanın üzeri, kubbe ve değişik tonoz çeşitleriyle örtülüdür. İkişi gömme, sekiz sütun üzerinde kemerlerle belirlenen dokuz bölüm, orta kısımda çapraz tonoz ve iki kubbe, iki yanda ise kubbe, aynalı tonoz ve çapraz tonoz ile örtülerek farklı bir düzenleme göstermektedir (Resim 3-4). Üst örtüde kalem işi ile bezenen bu mekanın avluya bakan giriş cephesi, geniş bir saçakla örtülüdür. Demir gergilerle desteklenen saçığın altı ahşap kaplamadır²⁷.

Ara mekanın solunda bulunan kütüphane, kare planlı, üzeri pandantiflerle geçilen kubbe ile örtülü bir şema gösterir (Plan 7)(Resim 5). Yapı dikdörtgen çerçeveli üç alt pencere ile avluya, dikdörtgen çerçeveli bir üst pencere ile doğu cepheye ve dikdörtgen çerçeveli iki alt pencere ile ara mekana açılmaktadır.

Kütüphane giriş kapısı mermer olup iç ve dış yüzünde altın yaldızla süslenmiş iki kitabe ve diğer bezeme öğeleri ile dikkat çekici bir görünüm içersindedir.

Kütüphanenin içerisinde kapı, pencere, kubbe ve pandantifler, zengin kalem işi kompozisyonları ile bezenmiştir.

Yine İstanbul'da Damat İbrahim Paşa Külliyesinin bir parçası olan kütüphane, Sadrazam Damat İbrahim Paşa tarafından 1720 yılında yaptırılmıştır²⁸.

²⁶ Tayşi, M. Serhan: "Şeyhül-İslam Seyyid Feyzullah Efendi ve Fezyiye Medresesi", Türk Dünyası Araştırmaları, S.23 (Nisan 1983), İstanbul, s. 66-67.

²⁷ Uluçam, Abdüsselam: "Feyzullah Efendi Medresesi", mad., TDV. İslam Ansiklopedisi, C.12, İstanbul, 1995, s.528; Ahunbay, Zeynep: "Feyzullah Efendi Medresesi", mad., İstanbul Ansiklopedisi C.3, İstanbul, 1994, s. 309.

²⁸ Nevşehirli Damat İbrahim Paşa ve eşi Fatma Sultana ait 1141 tarihli vakfiyede "... medni on üç adet hucratı aliyei feyzi aşiyane ve dersane ve kitaphanei sipehri asitane ve sebili sel sebili mesil ve şadırvanı matbuu'l bunyan ve ser çeşmei zenzemi adili müştemil olup sıdkı ve hulusu taviyyet ile binasının himmet buyurdıkları medresei celileyi.... kırk beş adet dekakini memlukelerini ve hucarati dersanei merkume muttasıl müceddeden bina buyurdıkları otuz yedi adet kargir dükkanları ..." şeklinde kütüphane ve diğer külliye elemanları belirtilmektedir (VGMA. No: 1959, s. 46).

Damat İbrahim Paşanın bu kütüphaneye konulmak üzere vakfettiği kitaplar için özel bir vakfiyesi daha vardır. Konu ile ilgili bkz. İbrahim Ateş "Vakıflarda Eğitim Hizmetleri ve

Dzgn olmayan dikdrtgen bir alan zerine kurulmuř olan klliyyeye kuzey cephede bulunan bir avlu kapısı ile girilir. Kapı iten, iki stuna oturan ortadaki daha geniř olmak zere  sivri kemerle avluya aılan zel bir dzenleme gstermektedir (Resim 6).

Giriřin iki yanında simetrik olarak yerleřtirilen ktphane ve dersane-mescit, bu zel giriř tasarımı ile birbirine baėlanmıřtır. Sol tarafta yer alan ktphane kare planlı, sekizgen bir kasnak zerinde tek kubbe ile rtl bir řema gsterir. Kubbeye geiř tromplarla saėlanır. Ktphanenin n ve yan cephesi L řeklinde bir revak dzenlemesi gsterir ²⁹ (Plan 8). Revak sivri kemerleri tařıyan mermer stunlarla evrilmiř, stun bařlıklarında baklavalı form uygulanmıřtır. Revaėın zeri aynalı tonozlarla rtl olup, saak kısmı hafif dıřa ıkıntılıdır. Revaėı 75 cm. ykseklikte mermer bir korkuluk evirmektedir. Dersane-mescitte olduėu gibi avludan drt beř basamakla ktphane revakına ve buraya aılan giriř kapısına ulařılır (Resim 7). Yuvarlak kemerli kapının i ve dıř yznde kitabe ve bitkisel motifler bulunur.

Kapının iki yanında dikdrtgen erveli birer pencere vardır. Revakla evrili olan yan cephede (gney) de dikdrtgen erveli  pencere yer alır. Yapının dıř cephelerinden kuzey cephede altta iki, stte bir, doėu cephesinde stte dikdrtgen erveli bir pencere grlmektedir. Ktphane tař ve tuėla ile almak tarzda rlmř kuzey cephede ise kesme tař uygulanmıřtır (Resim 8).

Ktphanenin ierisi kalem iři kompozisyonlarla sslenmiř olup, kubbeye, tromplarda, kapı ve pencere stlerinde Lale Devri slubunun yansıtıldıėı kompozisyonlarda, klasik unsurların henz etkisini yitirmediėi dikkat ekmektedir. Ayrıca ieride bu kalem iři bezemelerin dıřında kubbe ve trompların etrafı, mukarnaslarla hareketlendirilmiřtir.

18. yzyılın bařlarında 1700 tarihli Feyzullah Efendi ve 1720 tarihli Damat İbrahim Pařa Ktphaneleri; yukarıda ifade ettiėimiz gibi plan, mimari ve kompozisyon aısından benzer zellikleri ile dnem ierisindeki diėer ktphane tasarımlarından ayrılmaktadır.

17. ve 18. yzyılda kk klliyyeler ya da kompleks medreseler olarak isimlendirilen klliye anlayıřında deėiřik fonksiyonlu yapılar bir araya getirilerek yeni ktsel kompozisyon arayıřlarına gidildiėi gzlenmektedir. İstanbul Kuyucu Murat Pařa (1606-1611) ve İstanbul Ekmekizade Ahmet Pařa (1618 yılından az nce) Klliyelerinde dersane-mescit ve trbe yanyana konumlandırılmıř, yaklařık eř

Vakıf ėrenci Yurtları”, VD.S.XIV, Ankara, 1982, s. 74; İsmail, E. Ernsal: “Damat İbrahim Pařa Ktphanesi”, mad., TDV. İslam Ansiklopedisi, C.8, İstanbul, 1993, s. 449.

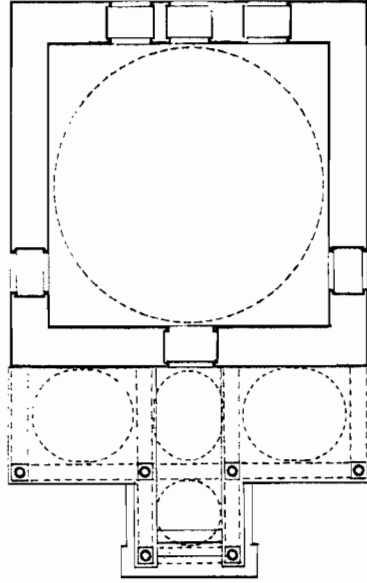
²⁹ Kuban, Doėan: “Damat İbrahim Pařa Klliyesi”, mad., İstanbul Ansiklopedisi, C. 2, İstanbul, 1994, s. 548; Eyice, Semavi:” Damad İbrahim Pařa Klliyesi”, mad., TDV. İslam Ansiklopedisi, C.8, İstanbul, 1993, s. 444.

iki kütle halindedirler. Uygulamanın farklı bir yorumu İstanbul Seyyit Hasan Paşa Külliyesinde (1745) sıbyan mektebi ve dersane-mescit kısmı bir avlunun iki köşesini sınırlayacak şekilde yerleştirilmiştir.

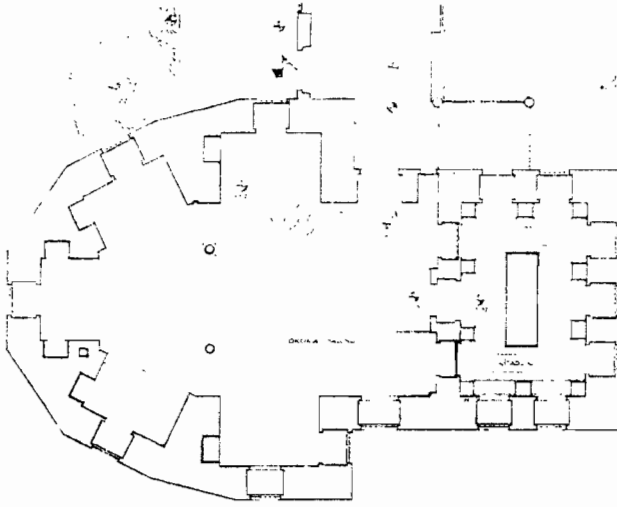
İstanbul Feyzullah Efendi ve İstanbul Damat İbrahim Paşa Külliyelerinde ise kütüphane ve dersane-mescit, iki eş kütle olarak tasarlanmıştır. Bu tasarımda, Feyzullah Efendi Külliyesinde kütüphane ve dersane-mescit avlu zemininden yükseltilerek ortak bir ara mekan ile birleştirilmiş, Damat İbrahim Paşa Külliyesinde ise iki eş birim özel bir giriş ile birbirine bağlanmıştır. Farklı ve etkili kütleli kompozisyon arayışı bu iki kütüphanede dönemin en güzel ifadesini bulmuştur. Her iki kütüphanede aynı anlayışın farklı kompozisyonlarda 18. yüzyıldaki iki yeni görüntüsü uygulanmıştır. Özellikle Feyzullah Efendi kütüphane ve dersane-mescitinin, Damat İbrahim Paşa kütüphane ve dersane-mescitine göre avlu zemininden daha fazla yükseltilerek vurgulanması, kütleli etki açısından da özel bir uygulamaya işaret etmektedir. 18. yüzyıl kütüphane tasarımlarından farklı kütleli kompozisyon anlayışı ile ayrılan bu iki kütüphane de kare planlı ve üzeri tek kubbe ile örtülü bir şema göstermektedir. Bu şema, farklı kompozisyon oluşturan dersane-mescit yapılarında da aynen uygulanmıştır. Feyzullah Efendi Kütüphanesinde tek kubbeli yapı ara mekana, Damat İbrahim Paşa Kütüphanesinde "L" şeklinde düzenlenen revaka açılmaktadır. Taş ve tuğlanın alması tarzda uygulandığı her iki kütüphanenin pencere düzenlemeleri, dersane-mescit cephelerinden farklıdır.

Lale Devri üslubunun İstanbul'daki en güzel uygulamalarından biri olan Damat İbrahim Paşa Külliyesinde kütüphane, giriş kapısı ve içerideki kalem işi kompozisyonları dersane-mescit ile birlikte dönemin üslubuna uygun özellikler yansıtmaktadır. Lale Devrine hazırlık olarak nitelendirilebileceğimiz bir döneme işaret eden Feyzullah Efendi Külliyesinde de kütüphane ve dersane-mescit giriş kapıları ve iç kısmındaki kalem işi kompozisyonları ile benzer bir uygulama görülmektedir.

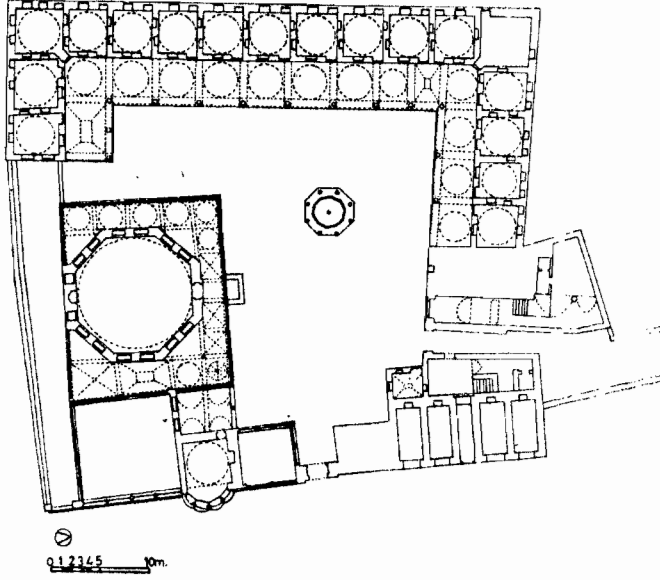
Sonuç olarak denilebilir ki; Feyzullah Efendi ve Damat İbrahim Paşa Kütüphaneleri, 18. yüzyıl kütüphane tasarımlarından ikinci bir eş değerli kütle olan dersane-mescit bağlantıları ile ayrılmaktadır. Bu iki yapı, 18. yüzyılda aynı anlayışı yansıtan mimari kompozisyonları ile farklı kütleli etkilerin arandığı iki özgün tasarım olarak dikkat çekmektedir.



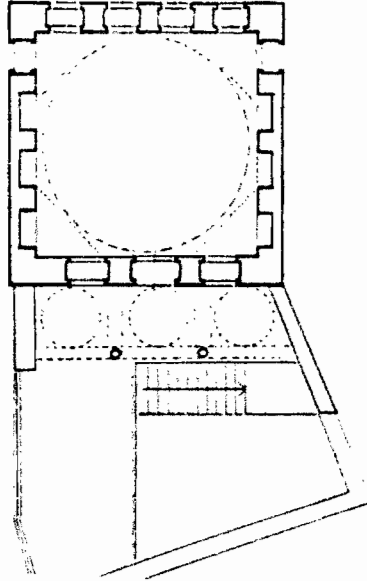
Plan 1 : İstanbul/Köprülü Kütüphanesi (M. Sözen'den)



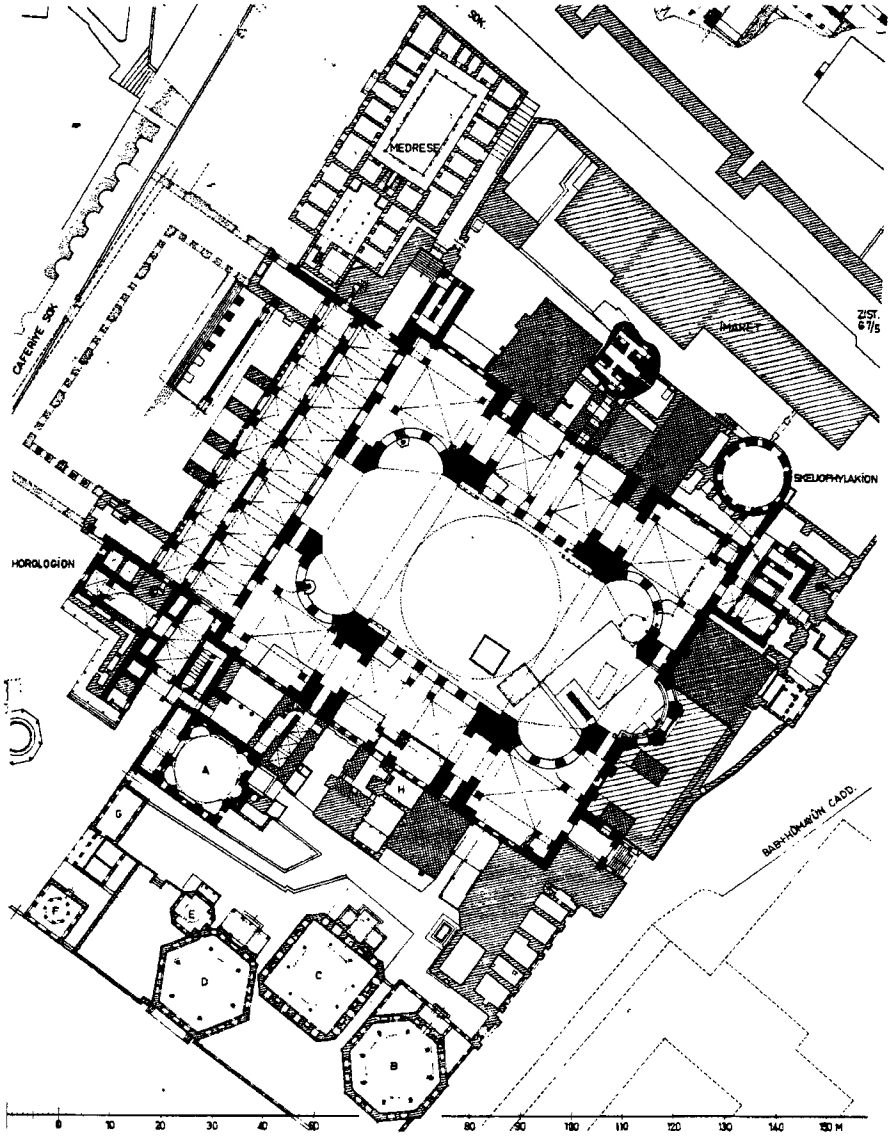
Plan 2 : İstanbul/Atıf Efendi Kütüphanesi (M. Sözen'den)



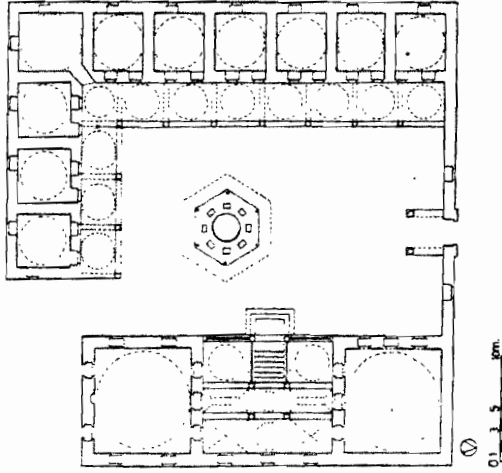
Plan 3a: İstanbul/Amcazade Hüseyin Paşa Külliyesi (M.Sözen'den)



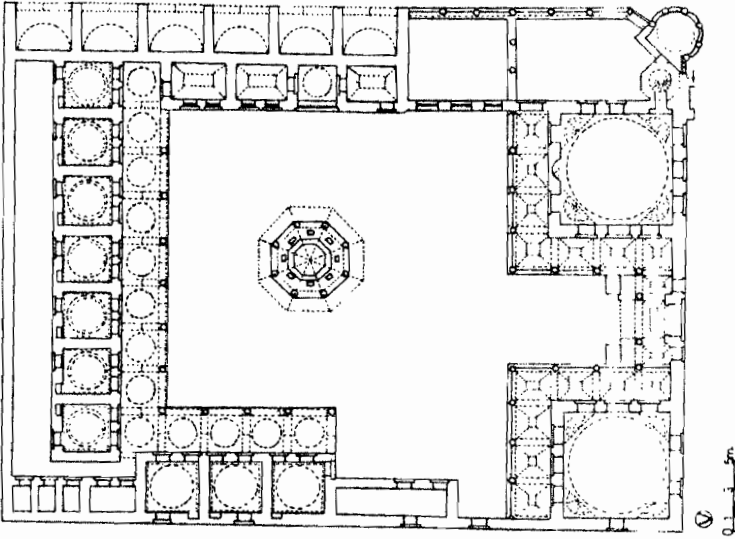
Plan 3b: İstanbul/Amcazade Hüseyin Paşa Kütüphanesi (Fatih Camileri)



Plan 4: İstanbul/Ayasofya (Müller-Wiener)



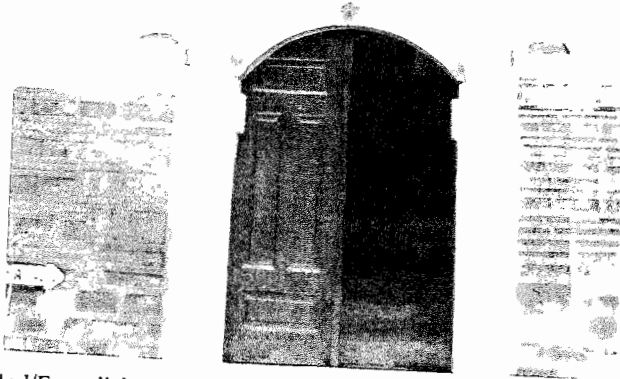
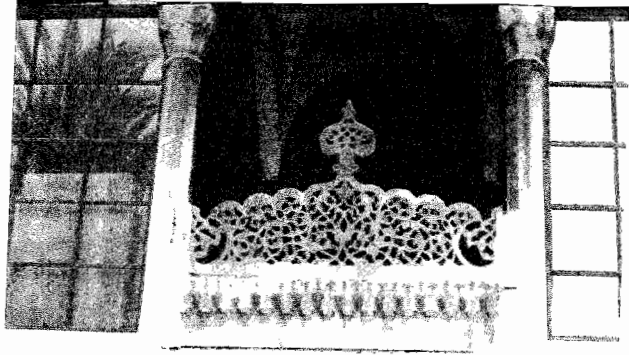
Plan 7: İstanbul/Fezullah Efendi Kütüphanesi (K. Türkoğlu'dan)



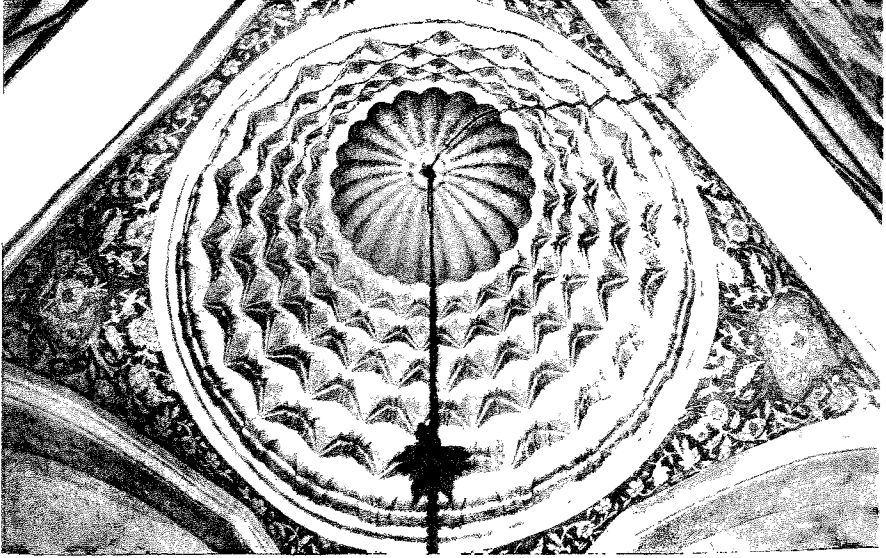
Plan 8: İstanbul/Damat İbrahim Paşa Kütüphanesi (VGM'den)



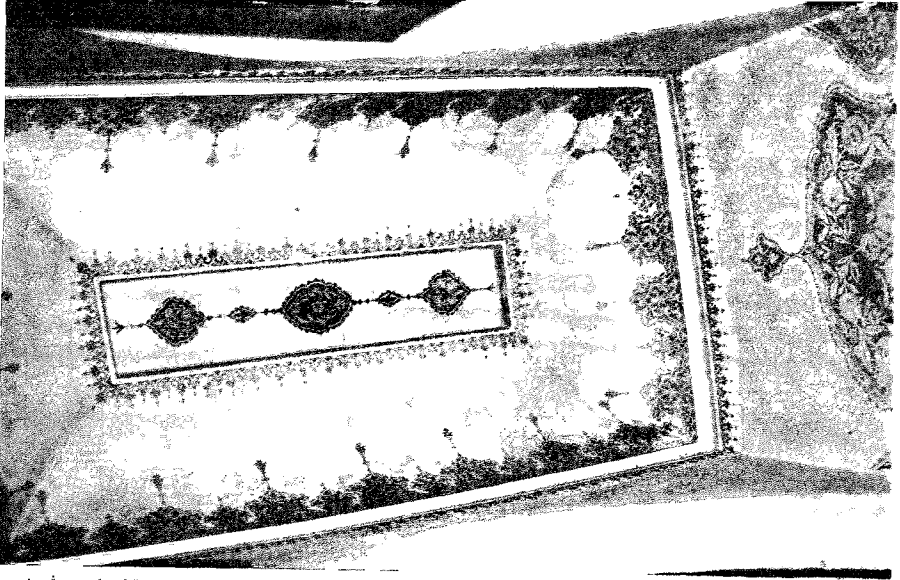
Resim 1: İstanbul/Feyzullah Efendi Külliyesinde dersane-mescit ve kütüphanenin genel görüntüsü



Resim 2: İstanbul/Feyzullah Efendi Külliyesinde dersane-mescit ve kütüphane giriş kapısı



Resim 3: İstanbul/Feyzullah Efendi Külliyesinde dersane-mescit ve kütüphane ara mekanını örten kubbenin görünüşü



Resim 4: İstanbul/Feyzullah Efendi Külliyesinde dersane-mescit ve kütüphane ara mekanı örten aynalı tonozun görünüşü



Resim 5: İstanbul/Feyzullah Efendi Külliyesinde kütüphanenin sokaktan görünüşü



Resim 6: İstanbul Damat İbrahim Paşa Külliyesinde dersane-mescit ve kütüphanenin avludan görünüşü



Resim 7: İstanbul Damat İbrahim Paşa Kütüphanesinin önündeki revak düzenlemesi



Resim 8: İstanbul Damat İbrahim Paşa Kütüphanesinin kuzey ve doğu cepheden görünüşü