

KURT TEPEŞİ ÇEVRESİNDEKİ YERLEŞİMLER VE AVLAKLAR

SETTLEMENTS AND HUNTERLANDS AROUND KURT TEPEŞİ

ПОСЕЛЕНИЯ И ОХОТНИЧЬИ УГОДЬЯ В РАЙОНЕ КУРТ ТЕПЕ (ВОЛЧЬЕГО ХОЛМА)

Bahattin ÇELİK*
Hatice TOSYAGÜLÜ ÇELİK**

ÖZ

Neolitik Döneme ait olan Kurt Tepesi / Kurtlar Tepesi (Kuça Gura) yerleşimi, kayalık bir tepe üzerine kurulmuş, Şanlıurfa İlinin 45 km doğusunda, Sumaklı Köyü'nün 3 km güneyinde yer almaktadır. Kurt Tepesi, Harran Ovası ile Viranşehir bölgesi arasında bir geçit görevi gören Çoban Deresi Boğazı'na hâkim bir tepe üzerine kurulmuştur. Çoban Deresi Boğazı çevresinde yapılan araştırmalarda Kurt Tepesi dışında başka Neolitik yerleşimler ve yine farklı dönemlerde kullanılmış avlaklar da tespit edilmiştir. Ayrıca geç dönemlere ait kale ve kule benzeri yapılar da bu bölgede yer almaktadır. Çoban Deresi Boğazı, Harran Ovası ile Viranşehir bölgesini birleştiren bir boğaz görevi görmekte olup hem insanların hem de yabani hayvanların bir bölgeden diğer bir bölgeye geçişlerinde önemli bir rol üstelenmiştir. Bu nedenle bölge her dönemde önemini korumuş, yerleşim veya avlak alanları kurmak için ideal bir konuma sahip olmuştur. Günümüzde dahi Çoban Deresi Boğazı Şanlıurfa-Mardin karayolu üzerinde bulunan önemli bir geçit olma özelliğini korumaktadır. Şanlıurfa İlinde yapılan araştırmalar sayesinde Neolitik Döneme ait yerleşim sayısı her geçen gün artmaktadır. Özellikle yuvarlak planlı sivil yerleşimler dışında, "T" şeklinde dikilitaş bulunan Neolitik merkezlerin de bölgede yoğun olarak tespit edilmesi ve bu yerleşimlerin benzer özellikler sergilemeleri diğer bölgelerde olmayan niteliklerdir. Bölgede şuan pek çok dikilitaşlı merkezlerin kazılarına başlanmıştır. Bu sayede bu merkezlerin neden kurulmuş oldukları daha iyi bir şekilde anlaşılacaktır. Taş Tepeler olarak adlandırılan bu merkezler; Göbekli Tepe, Nevalı Çori, Sefer Tepe, Hamzan Tepe, Taşlı Tepe, Karahan Tepe, Yeni-Mahalle, Sayburç, Ayanlar Höyük, Harbetsuvan Tepesi ve Kurt Tepesi'dir. Bu merkezlerin çoğunun çevresinde hem dikilitaş olmayan yuvarlak planlı yapıların olduğu Neolitik Dönem merkezler hem de avlaklar bulunmaktadır. Kurt Tepesi yerleşiminin çevresinde tespit edilmiş

***ORCID:** [0000-0003-2630-3379](https://orcid.org/0000-0003-2630-3379), Prof. Dr., Ankara Yıldırım Beyazıt Üniversitesi İnsan ve Toplum Bilimleri Fakültesi, Arkeoloji Anabilim Dalı, 06145-ANKARA. bcelik@aybu.edu.tr

****ORCID:** [0000-0003-2739-7047](https://orcid.org/0000-0003-2739-7047), Dr. Öğr. Üyesi., Iğdır Üniversitesi Uygulamalı Bilimler Yüksekokulu Organik Tarım İşletmeciliği Bölümü 76000-İĞDIR. hatice.tosyagulu@igdir.edu.tr

Kaynak Gösterim / Citation / Цитата: Çelik, B. & Tosyagülü Çelik, H. (2023). KURT TEPEŞİ ÇEVRESİNDEKİ YERLEŞİMLER VE AVLAKLAR. *Karadeniz Uluslararası Bilimsel Dergi*, (59), 183-192. DOI: [10.17498/kdeniz.1329312](https://doi.org/10.17498/kdeniz.1329312)

Kurt Tepesi Çevresindeki Yerleşimler ve Avlaklar

en az dört avlak alanı ve dört tane içinde yuvarlak planlı yapı barındıran Neolitik döneme ait yerleşim yer almaktadır. Bu çalışmada, Kurt Tepesi ve çevresinde yer alan yerleşimler ve avlak alanlarından bahsedilecektir.

Anahtar Kelimeler: Çanak Çömleksiz Neolitik Dönem Kurt Tepesi, Kült Merkezleri, Sivil Merkezler, Avlaklar, Çoban Deresi Boğazı.

ABSTRACT

Kurt Tepesi / Kurtlar Tepesi (Kuça Gura) settlement, which belongs to the Neolithic Period, was built on a rocky hill and is located 45 km east of Şanlıurfa Province, 3 km south of Sumaklı Village. Kurt Tepesi was built on a hill overlooking the Çoban Deresi Boğazı, which serves as a passage between the Harran Plain and the Viranşehir region. In the research carried out around the Çoban Deresi Boğazı, other Neolithic settlements and hunting grounds used in different periods, other than Kurt Tepesi, were also identified. There are also castle and tower-like structures from the late periods in this region. Çoban Deresi Boğazı serves as a strait connecting the Harran Plain and the Viranşehir region and has played an important role in the passage of both people and wild animals from one region to another. For this reason, the region has maintained its importance in every period and has been an ideal location for establishing settlements or hunting areas. Even today, the Çoban Deresi Boğazı remains an important passage on the Şanlıurfa-Mardin highway. Thanks to the research conducted in Şanlıurfa Province, the number of settlements from the Neolithic Period is increasing day by day. Apart from the circular-plan civil settlements, Neolithic centers with "T" shaped pillars are also densely detected in the region and these settlements exhibit similar characteristics, which are qualities that are not found in other regions. Excavations of many pillars centers have now started in the region. In this way, it will be better understood why these centers were established. These centers, called Stone Hills; Göbekli Tepe, Nevali Çori, Sefer Tepe, Hamzan Tepe, Taşlı Tepe, Karahan Tepe, Yeni-Mahalle, Sayburç, Ayanlar Höyük, Harbetsuvan Tepesi and Kurt Tepesi. Around most of these centers, there are both Neolithic period centers with round-plan structures that are not pillars and hunting grounds. There are at least four hunting grounds and four Neolithic period settlements with round-planned structures identified around the Kurt Tepesi settlement. In this study, the settlements and hunting grounds in and around Kurt Tepesi will be mentioned.

Keywords: Pre-Pottery Neolithic Period, Kurt Tepesi, Cult Centers, Civil Centers, Hunting Grounds, Çoban Deresi Boğazı.

АННОТАЦИЯ

Неолитическое поселение Курт Тепеси / Куртлар Тепеси (Куджа Гура), расположен на скалистом холме в 45 км к востоку от провинции Шанлыурфа, в 3 км к югу от деревни Сумаклы. Курт Тепеси, был построен на холме, откуда открывается вид на ущелье Чобан Дереси, служащее перевалом между равниной Харран и регионом Вираншехир. В результате исследований, проведенных в окрестностях ущелья Чобан Дереси, кроме Курт Тепеси были обнаружены так же и другие неолитические поселения и охотничьи угодья, которые использовались в разные периоды неолита. Кроме того, в этом районе расположены замки и башнеподобные сооружения, относящиеся к позднему периоду. Ущелье Чобан Дереси являлся перевалочным пунктом, соединяющим равнину Харран и область Вираншехир, который играл важную роль в перемещении из одного места на другое не только людей, проживающих в этой местности, а также служил передвижению диких животных из одного региона в другой. По этой причине регион сохранял свое значение во все эпохи и был идеальным местом для создания поселений или охотничьих угодий. В настоящее время ущелье Чобан Дереси остается важным

перевалом на автомагистрале Шанлыурфа - Мардин. Благодаря исследованиям, которые проводились в провинции Шанлыурфа, показали, что количество поселений периода неолита стали увеличиваться с каждым днем. В этом регионе, помимо круговых запланированных гражданских поселений, можно встретить центры с Т-образными обелисками, обладающими схожими характеристиками, которые не встречаются в других регионах и относящиеся к неолитическому периоду. В настоящее время в регионе начались раскопки многих центров обелисков. С помощью проводимых раскопок, будет лучше понятно, почему были созданы эти центры. Эти центры, называемые Каменными холмами, - Гёбекли-Тепе, Невали-Чори, Сефер-Тепе, Хамзан-Тепе, Ташлы-Тепе, Карахан-Тепе, Ени-Махалле, Сайбурдж, Айанлар-Хёюк, Харбецуван-Тепеси и Курт-Тепеси. Большинство из этих центров окружено как центрами неолитического периода с сооружениями круглой формы без обелисков, так и охотничьими угодьями. Вокруг поселения Курт Тепеси обнаружено как минимум четыре охотничьих угодья и четыре поселения периода неолита с округлыми постройками. В данном исследовании будут рассмотрены поселения и охотничьи угодья в Курт-Тепеси и его окрестностях.

Ключевые слова: Курт-Тепеси докерамического неолитического периода, культовые центры, гражданские центры, охотничьи угодья, ущелье Чобан Дереси.

Giriş

Şanlıurfa kent merkezinin bulunduğu bölge at nalı şeklinde bir coğrafik yapıya sahip olup ortasında Harran Ovası yer alır. Harran Ovasının batısında Fatik Dağları, doğusunda Tek Tek Dağları, kuzeyinde Germuş ve Susuz Dağları, güneyinde ise Akçakale düzlüğü bulunmaktadır. Çoban Deresi Boğazı, Tek Tek Dağları bölgesinin kuzey ucunda yer almaktadır. Tek Tek Dağları kalkerden bir yapıya sahip olup içerisinde çok az tarım toprağı barındırmaktadır (Tosyagülü ve Çelik 2020, 161-166). Bu nedenle bölgede yer alan pek çok ören yerinin mimarisi genel olarak taş işçiliğine dayalıdır (Albayrak ve Mutlu 2014, 338-340; 2015, 260-262; 2018, 526-540; 2019, Albayrak ve diğ. 2019, 264-266; Albayrak 2015, 238-240; 2019, 652-660; 2019a, 272-274; 2020, 452-460; 2020a, 20-22, 2020b, 154-158; 2021, 33-40; 2022, 436-440; Çelik ve Albayrak 2019, 60-65; Albayrak ve Çelik 2019, 256-258). Çoban Deresi Boğazı, Harran Ovası ile Viranşehir bölgesini birleştiren tek geçittir. Diğer taraflardan Viranşehir bölgesine gitmek için Akçakale düzlüğüne kadar güneye inmek buradan tekrar kuzeye yönelerek varmak mümkündür. Bu nedenle Çoban Dersi Boğazı bölgede insan ve hayvanların geçiş güzergâhı olmuştur. Yabani veya yayılımı yapılan evcil hayvanların Harran Ovasında belli bir dönem otlanması mümkün olmaktadır. Haziran ayı ile birlikte otların sararması ve mevsimsel derelerin kuruması nedeniyle hayvanların ot bulmaları için rakımı daha yüksek olan bölgelere kuzeye veya doğuya yönelmesi gerekmektedir. İşte bu yönelmelerde, geçitlerden biri olan ve ovanın doğu tarafında bulunan hayvanların hem kuzeye hem de doğuya gitmeleri için tek geçitleri Çoban Deresi Boğazı'dır.

Çoban Deresi Boğazı ve çevresinde yapılan araştırmalarda çok sayıda yerleşim ve avlak alanı tespit edilmiştir (Resim 1). Bundan dolayı bu bölge Neolitik dönem yerleşimleri bakımından oldukça önemli bir alan konumundadır.

Kurt Tepesi / Kurtlar Tepesi (Kuça Gura)

İlk kez 2013 yılında başlayan araştırmalarda Kurt Tepesi Neolitik dönem merkezi tespit edilmiştir (Çelik 2014a, 315). Şanlıurfa'nın 45 km doğusunda, Sumaklı Köyü'nün 3 km güneyinde, Kuça Gura diye adlandırılan kayalık bir tepe üzerinde yer almaktadır (Resim 2). Yerleşim küçük bir höyük niteliğinde olup deniz seviyesinden 730 m yüksekliktedir.

Kurt Tepesi Çevresindeki Yerleşimler ve Avlaklar

Harran Ovası ile Viranşehir ve Siverek bölgesi arasında geçit görevi gören bir boğazın hâkim bir tepesi üzerine kurulmuştur. Yaklaşık 10 dekarlık bir alana sahiptir. Höyüğün etrafında Roma Dönemine ait iki Tümülüs yer almaktadır. Kaçak kazılardan dolayı çok az tahribat söz konusu olmuştur. Ayrıca, höyüğün kuzey ucunda doğu-batı yönünde bir yüksek gerilim hattı direği de yer almaktadır. Çanak Çömleksiz Neolitik döneme ait bir yer olan Kurt Tepesi'nde bir kaçak kazı çukurunda "T" şeklinde dikilitaşın negatif izine rastlanmıştır (Çelik 2014b, fig.4-5). Bölgede yapılan incelemelerde orijinal yerinden çıkarılmış olan bu dikilitaşlar (Resim 3), Kurt Tepesi'nin 6 km. güneydoğusunda yer alan Kösecik köyünde ele geçirilmiştir (Çelik 2014b, 11-12). Kurt Tepesi'nde gelecekte yapılacak kazılar sayesinde bu yerleşimin neden bu kadar yüksek bir yere kurulmuş olduğu daha iyi anlaşılacaktır.

Selamet Köyü Guhera Abid Mevkii Avlakları

Çoban Deresi Boğazı'nın güney bölümünde yer alan ve Şanlıurfa'nın 48 km. doğusunda bulunan Selamet Köyü sınırları içinde, Guhera Abid Mevkii denen, yabancı hayvanları avlamak için kullanılan iki adet yan yana avlak alanı tespit edilmiştir (Resim 4). Taştan yapılmış duvarları bulunan bu avlak, büyük üçgen planlı yapıya sahiptir. Duvarları yaklaşık 1 m. yüksekliğinde olan bu avlakları özellikle bölgede 50 yıl öncesine kadar yoğun olarak bulunan ceylanlar için yapılmış olduğu düşünülmektedir. Avlaklar yan yana olup bir tepenin doğu yamacına kurulmuş ve tepeden başlayıp vadi yatağına doğru üçgen oluşturacak şekilde uzanmaktadır. Üçgen kenarların her birinin uzunluğu yaklaşık 125 m'dir. Bu kenarlar, büyük yassı taşların yan yana ve dik bir şekilde dizilmesi ile oluşturulmuştur. Üçgen tuzakların iki uzun kenarının birleşme noktasında, yaklaşık 7 m çapında yarım daire şeklinde bir mevzi kalıntısı bulunmaktadır. Guhera Abid Mevkii'nde yapılan araştırmada, az miktarda çakmaktaşıdan dilgi ve yongalar ele geçmiştir. Guhera Abid Mevkii, Kurt Tepesi yerleşiminin yaklaşık 3,5 km güneydoğusunda yer almaktadır (Güler ve Çelik 2015, 79). Bu avlak alanının Neolitik dönemden itibaren hemen her dönemde sürekli kullanılmış olduğu tahmin edilmektedir (Çelik 2014a, 314).

Selamet Köyü Kuzey Mevkii Yamaç Yerleşimi

Selamet Köyü'nün 1 km. kuzeyinde Selamet Kuzey Mevkii olarak adlandırılan Çanak Çömleksiz Neolitik Döneme ait güneye bakan bir yamaç yerleşimi tespit edilmiştir. Yaklaşık 5 dekarlık bir alana sahiptir. Deniz seviyesinden yüksekliği 645 m'dir. Burada, çakmaktaşıdan yapılmış silikalı dilgi ve Byblos ve Nemrik tipi bazı uç ve uç parçaları ele geçmiştir (Çelik 2014a, 315). Burada yapılan çalışmalarda yüzeyinde yuvarlak planlı yapı kalıntılarına rastlanmıştır (Güler ve Çelik 2015, 79).

Selamet Köyü Kuzey Höyüğü

Selamet Köyü'nün 1,5 km. kuzeyinde, Çoban Deresi Boğazı'na bakan bir tepede küçük bir höyüğe rastlanmıştır. Höyüğün üzerinde kısmen tahrip edilmiş olup çapı yaklaşık 2,5 m olan yuvarlak planlı bir yapı tespit edilmiştir. Höyüğün deniz seviyesinden yüksekliği 672 m'dir. Höyük küçük bir höyük olup yaklaşık 2 dekarlık bir alana sahiptir. Burada, kaçak kazılar yoğun bir şekilde yapılmıştır. Ayrıca burada yapılan incelemeler sonucunda, çakmaktaşıdan yapılmış yonga ve dilgilerin yanı sıra, Byblos uç parçaları ve kazıyıcı parçaları tespit edilmiştir (Güler ve Çelik 2015, 79).

Sumaklı Besta Faki Mevkii

Şanlıurfa'nın 45 km doğusunda bulunan Sumaklı köyünün 2,5 km kuzeyinde bulunur. Burada yapılan incelemelerde, Çanak Çömleksiz Neolitik döneme ait bir yerleşim ile Roma Dönemine ait tümülüs mezarlar tespit edilmiştir. Bu höyüğün etrafında, bol

miktarda çakmaktaşıdan çekirdek, dilgi ve yongalar, az miktarda da obsidyen tespit edilmiştir (Resim 5). Ayrıca yerleşim içinde, bir dikmetaşın gövdesine ait olduğunu düşündüğümüz bir parçaya da rastlanmıştır (Çelik 2015, 83).

Sumaklı Köyü İsmail Kalesi

Şanlıurfa'nın 45 km doğusunda yer alan Sumaklı köyünün 500 m kuzeydoğusunda bulunur. Burada yapılan incelemelerde, Çanak Çömleksiz Neolitik döneme ait bir höyük ile Roma Dönemine ait Tümüls mezarlar tespit edilmiştir. Yapılan incelemelerde Neolitik döneme ait çok sayıda dilgi ve uçlara rastlanmıştır. Ayrıca buradan çıkarıldığı söylenen bir yılan kabartmalı taşa ait fotoğraf da bulunmuştur (Çelik 2016, 229, Picture 4).

Tahtik Köyü Batı Mevkii Avlak Alanı

Şanlıurfa'nın 55 km doğusunda bulunan Tahtik (Tahtok) köyünün 500 m güneybatısında, yabancı hayvanları avlamak için kullanıldığını düşündüğümüz etrafı büyük dikey taşlarla çevrili bir avlak alanı (Resim 6) tespit edilmiştir (Çelik 2015, 84-85). Bu tuzak alanı muhtemelen bölgede daha önce popülasyonu yoğun olan ceylanları avlamak için kullanılmış olmalıdır. Burada yapılan incelemelerde çakmaktaşıdan birkaç dilgi parçasına rastlanmıştır. Tahtik köyündeki avlak alanı, Selamet köyü Guhera Abid Mevkii'de tespit edilmiş olan avlak alanına yaklaşık 2 km mesafededir.

Değerlendirme ve Sonuç

Şanlıurfa'nın 45 km doğusunda bulunan Sumaklı köyünün 3 km güneyinde tespit edilmiş olan Kurt Tepesi ve çevresinde yapılan incelemeler ve bu bölgede bulunan kale ve yerleşimlerin fazla oluşu ve buranın hem Siverek hem de Viranşehir bölgesine açılan Çoban Deresi Boğazı geçidi üzerinde yer almasından kaynaklanmaktadır. Bugün, Mardin karayolunun da geçtiği bir geçit olan Çoban Deresi Boğazı geçidi çevresinde yapılan çalışmalarda; Kurt Tepesi ile birlikte Besta Faki Mevkii, İsmail Kalesi, Yank Kale, Kırmızı Kaya Tepesi ve Kapaklı Köyü Kuzey Mevkii sitleleri tespit edilmiştir (Çelik 2015, 84). Besta Faki Mevkii'de yapılan incelemelerde, burada "T" şeklinde bir dikilitaşın gövdesine rastlanmıştır. Çanak Çömleksiz Neolitik döneme ait bir yer olduğu anlaşılan bu yerleşimin Kurt Tepesi ile birlikte Sumaklı köyünün hem kuzeyinde hem de güneyinde "T" şeklinde dikmetaşlı iki yerleşim yeri olduğunu ortaya koymuştur. Sumaklı köyünün sırtını yasladığı tepenin üstünde bulunan İsmail Kalesi'nde ise yine aynı şekilde Çanak Çömleksiz Neolitik döneme ait buluntular tespit edilmiştir. Sumaklı köyünün güney ve güneybatısında yer alan Selamet ve Tahtik köylerindeki hem Neolitik yerleşimlerin hem de ceylan avlama alanları olarak düşündüğümüz avlak alanlarının varlığı belki de bu geçitlerin yabancı hayvanlar için de çok önemli olduğunu ve bu nedenle onları avlamak için bölgede pek çok tuzak alanı yapıldığını söylemek mümkündür. Çoban Deresi Boğazı geçidinde gelecekte yapılacak arkeolojik çalışmalar sayesinde bu iddiaların kanıtlanması mümkün olacaktır.

KAYNAKÇA

- Albayrak, Y. (2015). "Soğmatar Kült Merkezi İle İlgili Yeni Öneriler", Belgü Ardahan Üniversitesi İnsani Bilimler Ve Edebiyat Fakültesi Dergisi, 1/2: 237-252.
- Albayrak, Y. (2019). "Soğmatar Nekropolü 2017 Yılı Temizlik Çalışmaları", 40. Kazı Sonuçları Toplantısı, 3. Cilt, 651-668.
- Albayrak, Y. (2019a). "Soğmatar", Harran ve Çevresi Arkeoloji, (Ed. M. ÖNAL-S. İ. MUTLU-S. MUTLU), Şanlıurfa, 271-282.

Kurt Tepesi Çevresindeki Yerleşimler ve Avlaklar

- Albayrak, Y. (2020). “Soğmatar Nekropolü 2018 Yılı Kazı ve Temizlik Çalışmaları”, 41. Uluslararası Kazı, Araştırma ve Arkeometri Sempozyumu, 17-21 Haziran 2019, Diyarbakır, 4. Cilt: 451-464.
- Albayrak, Y. (2020a). “Soğmatar Nekropolü Roma Dönemi Kaya Mezarları”, Amanosların Gölgesinde Hayriye Akıl Anı Kitabı, Ege Yayınları, 19-28.
- Albayrak, Y. (2020b). “Soğmatar”, Karadeniz Uluslararası Bilimsel Dergi, Volume: 48: 153-168.
- Albayrak, Y. (2021). “Soğmatar Nekropolü Kaya Mezar Mimarisi”, Karadeniz Uluslararası Bilimsel Dergi, Volume: 52: 32-50.
- Albayrak, Y. (2022). “Soğmatar Antik Kenti 2020 Yılı Kazı ve Temizlik Çalışmaları”, 2019-2020 Yılı Kazı Çalışmaları, Kültür ve Turizm Bakanlığı Yayınları 2022, Cilt 4: 435-442.
- Albayrak Y. – Mutlu S. İ. (2014). “Soğmatar Kutsal Alanı ve Yakın Çevresi Yüzey Araştırması, 2012”, 31. Araştırma Sonuçları Toplantısı, 27-31 Mayıs 2013 Muğla. 2. Cilt, Muğla Sıtkı Koçman Üniversitesi Basımevi, Yayın No. 163/2, Muğla, 337-352.
- Albayrak, Y. -Mutlu, S. İ. (2015). “Soğmatar Kutsal Alanı Ve Yakın Çevresi Yüzey Araştırması 2013”, 32. Araştırma Sonuçları Toplantısı. 02-06 Haziran 2014 Gaziantep. 2. Cilt, Kültür Varlıkları Ve Müzeler Genel Müdürlüğü Yayınları Yayın No. 168/2, Ankara, 259-278.
- Albayrak, Y. – Mutlu, S. İ. (2018). "Soğmatar Nekropolü 2016 Yılı Temizlik Çalışmaları", 39. Kazı Sonuçları Toplantısı. 22-26 Mayıs 2017 Bursa. 3. Cilt, Star Matbaacılık, Bursa, 525-544.
- Albayrak, Y.- Çelik, B. (2019). “Soğmatar Çevresi Kaya Mezarları”, Karadeniz Uluslararası Bilimsel Dergi Volume: 43: 255-261.
- Albayrak Y.-Mutlu S. İ.- Mutlu S.-Çelik B. (2019). “Soğmatar’da Sunaklı Kaya Oyuğu Mezarlar”, Karadeniz Uluslararası Bilimsel Dergi, Volume: 41: 263-274.
- Çelik, B., (2014a). “Şanlıurfa İli Merkez İlçesi Neolitik Çağ ve Öncesi Yüzey Araştırması, 2013”, 32. Araştırma Sonuçları Toplantısı (2.cilt), Gaziantep, 311-328.
- Çelik, B. (2014b). “Differences and Similarities Between the Settlements in Şanlıurfa Region where “T” Shaped Pillars are Discovered.”, TÜBA-AR, Türkiye Bilimler Akademisi Arkeoloji Dergisi, Sayı.17, 2014b: 9-24.
- Çelik, B. (2015). “Şanlıurfa İli Yüzey Araştırması” Ardahan Üniversitesi İnsan ve Toplu Bilimleri Fakültesi Dergisi, BELGÜ, sayı 2, 79-99.
- Çelik, B. (2016). “Snake Figures in the Pre-Pottery Neolithic Period” Karadeniz Uluslararası Bilimsel Dergi (31), 225-233.
- Çelik B.- Albayrak Y. (2019). “Soğmatar’dan Ele Geçen Bir Kartal Figürü”, Karadeniz Uluslararası Bilimsel Dergi, Volume: 42: 60-67.
- Güler, M. ve B. Çelik (2015). “Şanlıurfa Bölgesi Neolitik Dönem Araştırmaları” Ardahan Üniversitesi İnsan ve Toplu Bilimleri Fakültesi Dergisi, BELGÜ, sayı 1, 75-102.
- Tosyagülü Çelik, H. ve B. Çelik (2020). “Şanlıurfa Tek Tek Dağları Neolitik Dönem Fauna ve Florasına Genel Bir Bakış” Karadeniz Uluslararası Bilimsel Dergi, Volume: 47: 159-168.

RESİMLER



Resim 1: Kurt Tepesi ve Çoban Deresi Boğazı'nın Havan Genel Görünümü.

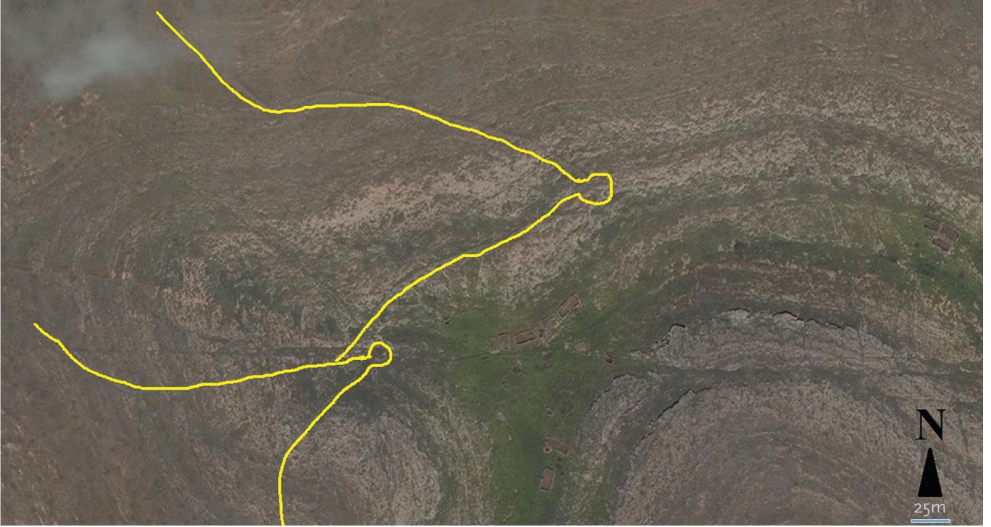


Resim 2: Kurt Tepesi'nin Doğudan Genel Görünümü.

Kurt Tepesi Çevresindeki Yerleşimler ve Avlaklar



Resim 3: Kurt Tepesi'nden iki adet "T" şeklinde dikilitaş.



Resim 4: Selamet Köyü Guhera Abid Mevkii Avlak Alanlarının Havadan Genel Görünümü.



Resim 5: Sumaklı Köyü Besta Faki Mevkii Buluntuları.

Kurt Tepesi Çevresindeki Yerleşimler ve Avlaklar



Resim 6: Tahtik Köyü Batı Mevkii Avlak Alanından bir Görünüm.