

## KÖPRÜKÖY'ÜN TARİHİ GELİŞİMİ VE MESKEN TİPLERİ (THE HISTORICAL DEVELOPMENT OF KÖPRÜKÖY AND THE TYPES OF HOUSES)

Hasbi SOYLU\*

### ÖZET

**S**edanter hayata geçiş, insanlık tarihinde çok önemli bir aşamadır. Doğal çevre ile karşılıklı etkileşim halinde olan insanların, gerek birbirleriyle, gerekse buldukları çevre ile ilişkilerini ortaya koymak mümkün olmuştur. Bu sayede, bir mekana dayanan olayların gözlenmesi ve gelişim süreçlerinin izlenmesi, ortaya doğru sonuçların çıkmasını sağlamıştır.

Araştırma konusu olarak seçtiğimiz yerleşme ve mesken tipleri ise, coğrafi çevre şartlarına en iyi uyum sağlamış ve kurulmuş olduğu yerin jeolojik, jeomorfolojik özelliklerini, sosyo-ekonomik ve sosyo-kültürel durumunu en iyi şekilde yansıtan tipik bir örnektir.

Kasabadaki meskenler yapı malzemesine göre ele alındığında gerek doğal çevre şartlarıyla, gerekse tarih, sosyo-ekonomik ve sosyo-kültürel olaylarla bağlantılı özellikler görülmektedir. Doğal çevre şartlarından jeoloji ve bitki örtüsü özelliklerinin en belirgin etkisi çevreden temin edilen ve meskenlerin yapımında kullanılan malzeme olarak görülmektedir. Meskenlerin şekil almasında ise, sadece iklimik faktörlerin değil, bu faktörler kadar belki de daha fazla çevreden temin edilen ucuz malzeme ile birlikte onların yapıda kullanacak insanların sosyal yapısı, kültürel düzeyi, zevki, görgüsü, hayal dünyasının ve ekonomik düzeyinin de etkisi vardır. Dolayısıyla meskenlerin şekil almasında bu faktörlerin hepside belli oranlarda etkili olmaktadır.

### ABSTRACT

Transition to sedantary life is a significant step in mankind's history. It has thus been made possible to bring into light the relationship of people both to each other and their environment in that they are always liable to be influenced mutually by the natural surroundings. In this way, accurate results have been obtained by observing the events in a definite place and the processes of development.

As for our chosen type of settlement and house in our field of study, it has best adapted itself to geographical environmental conditions and it is a typical example that best reflects the geological and geomorphological and characteristics and socio-economical and soci-cultural state of the place where it is located.

The buildings in the town show characteristics related to the natural environmental conditions and to socio-economical and socio-cultural phenomenon

\* Atatürk Üniversitesi Fen-Edebiyat Fakültesi Coğrafya Bölümü.

and to the history. The most obvious influence of the geology and vegetation as natural environmental conditions is seen on the materials (gathered from around and) used for building. The shape of the buildings is determined not only by the climatic factors but also by the cheap materials gathered from the surroundings and by the social structure, the cultural level, the pleasure, the good manners, the economic level and the imaginative power of the people to use them. Naturally, all these factors play certain roles in the shaping of the buildings.

## GİRİŞ

Araştırma sahasını oluşturan *Köprüköy Kasabası*, Doğu Anadolu Bölgesi'nin Erzurum-Kars bölümünde, Erzurum ili sınırları içinde yer alır (Harita 1). Pasinler ilçesinin doğusunda yer alan Köprüköy, Erzurum'a 57 km. uzaklıktadır. Köprüköy ilçesi yönetim alanı, yaklaşık 526 km<sup>2</sup>. kadardır<sup>1</sup>. Bu saha doğuda Horasan, batıda Pasinler, kuzeyde Narman, güneyde Karayazı ilçeleri ile sınırlandırılmıştır.

Köprüköy kasabası, ortalama yükseltisi 1600-1700 m. arasında olan Pasinler Ovası'nın doğusunda kurulmuştur. Kasabanın kurulduğu yerin yükseltisi yaklaşık 1600 m. olup, yerleşmenin güneyine kadar uzanan Pasinler Ovası'nın bu kesimdeki eğimi %5 kadardır<sup>2</sup>. Ovanın uzunluğu Nebihanları ile Çobandede (Çoban) Köprüsü arasında, doğu-batı doğrultusunda 40 km, en geniş yeri ise Büyükdere ile Çiçekli köyleri arasında 16 km.dir<sup>3</sup>.

Pasinler Ovasını batı-doğu yönünde drene eden akarsular, belli yörelerde, farklı şekilde adlandırılırlar. Deveboynu Eşiği'nden Pasinler kentine kadar olan alanın sularını toplayan Pusu Deresi, Pasinler'in doğusuna geçtiğinde Hasankale Çayı adını alır. Yaklaşık Çobandede Köprüsü'ne kadar 15 km.lik bir mesafede bu adla akan akarsu, söz konusu köprüden itibaren Aras Nehri adını alarak, akışına devam eder.

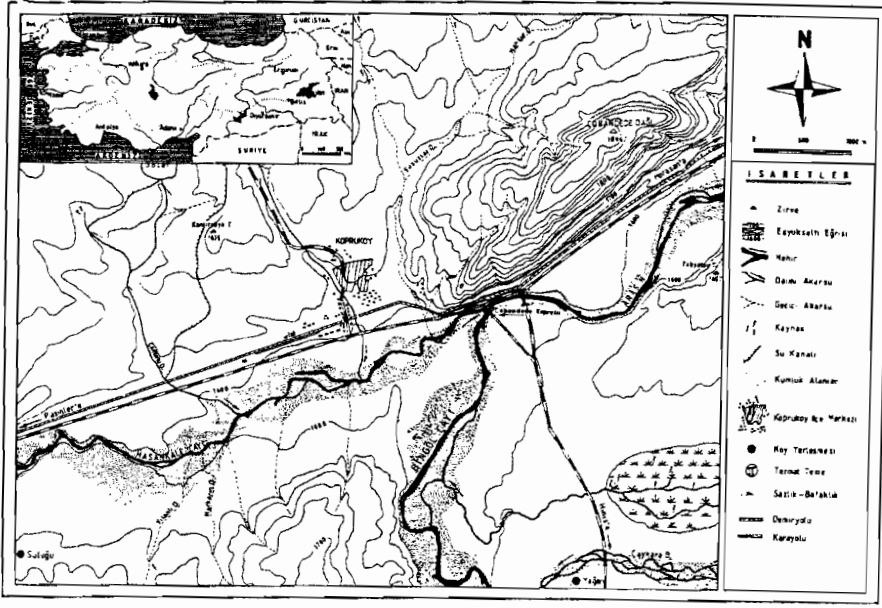
Belediye yönetim sınırlarının dahilindeki yerleşim alanının yüzölçümü ise 1713 hektar kadardır<sup>4</sup>. Yerleşim sahasını ise, doğu ve kuzeydoğudan Çobandede Dağı (1896 m.), kuzeyden İstiklâl Tepesi (1700 m.), kuzeybatıdan Kanlıtabya Tepe (1675 m.), batıdan Çamurlu Tepe (1650 m.) ve güneyden ise Hasankale Çayı sınırlandırmaktadır (Harita 1).

<sup>1</sup>DİE, 1990, Genel Nüfus Sayımı Nüfusun Sosyal ve Ekonomik Nitelikleri, Erzurum maddesinde Köprüköy ilçesinin alanı 526 km<sup>2</sup>. olarak belirtilmiştir.

<sup>2</sup>ARDOS, M., 1984, Türkiye Ovaları'nın Jeomorfolojisi. Cilt:1, İstanbul Üniv. Yay. No:3262, Ed. Fak. Yay. No: 3199, İstanbul, s.127.

<sup>3</sup>SÜR, Ö., 1961, "Pasinler Ovası ve Çevresinde Jeomorfolojik Müşahedeler", Türk Coğrafya Dergisi. Yıl:XVII, Sayı No:21, Ankara, s.117.

<sup>4</sup>1/25.000 ölçekli topoğrafya haritası üzerinde yaptığımız ölçümlerle hesaplanmıştır.



Harita 1: Araştırma Sahasının Lokasyon Haritası.

Map 1: The Location Map of the Area Surveyed.

Hafif eğimli (% 5) olan bir arazi üzerinde kurulan yerleşmenin bulunduğu alanın eğimi, güneyden kuzeye doğru gidildikçe artmaktadır. Kasaba Deliçermik Deresi ile ortadan ikiye bölünmüştür.

Ortalama yükseltisi 1600 m. olan Köprüküy'de çok soğuk ve uzun süren kış mevsimi ile karakterize edilen karasal iklim şartları görülür. Pasinler Meteoroloji İstasyonu'nun rasatlarına göre, yıllık yağış ortalaması 395.9 mm., Horasan Meteoroloji İstasyonu'nun ölçümlerine göre ise, yıllık yağış ortalaması 401.1 mm.dir. Bu iki istasyon arasında kalan araştırma sahasının yağış rejimi her iki istasyonda da benzer özellikler taşımaktadır. Yıllık sıcaklık ortalaması ise, Pasinler'de 6.2 °C, Horasan'da 6.3 °C'dir.

İdarî bakımdan Erzurum iline bağlı olan ve adını hemen yanı başındaki tarihî Çobandede Köprüsü'nden alan Köprüküy, bugün de kurulduğu dönemde verilen adı taşımaktadır. Osmanlı İmparatorluğu döneminde *Aşağı Pasinler* ilçesine bağlı bir köy yerleşmesi iken, Cumhuriyet'in ilanından sonra Pasinler ilçesine bağlı *Çobandede Nahiyesi* adıyla anılmıştır. Nüfusu gittikçe artan ve üç mahalleden oluşan kasabada 1972 yılında da belediye teşkilatı kurulmuştur, daha sonraki yıllarda ise yerleşmenin nüfusu kısmen artarak 1990 yılında 5890'a ulaşmıştır. Bu nedenle aynı yıl Erzurum iline bağlı bir ilçe merkezi haline getirilen *Çobandede*, tekrar *Köprüküy* adını almıştır.

Araştırma sahası, eski zamanlardan beri önem taşıyan bir yol güzergâhı üzerinde kurulmuş olup, çok elverişli bir yol güzergâhı üzerinde yer almıştır. Nitekim, Erzurum'u Pasinler-Köprüköy-Horasan-Ağrı ve İran'a bağlayan E 23 karayolu Köprüköy kasabasından geçmektedir. Ayrıca, Kars'tan başlayıp Horasan-Köprüköy-Pasinler üzerinden Erzurum'a oradan da Türkiye'nin diğer illerine uzanan önemli bir demiryolu güzergâhı da Köprüköy kasabasından geçmektedir. Bu elverişli şartların Köprüköy kasabasının gelişmesini olumlu yönde etkilemesi gerekirken, henüz yeterince beklenen gelişme kaydedilememiştir.

### A-YERLEŞMENİN TARİHİ GELİŞİMİ

Anadolu'nun birçok yerinde olduğu gibi Erzurum, Trans-Kafkaslar ve İran üzerinden gelen doğal-tarihî yolların birbirine kavuştuğu; Anadolu'nun kapısı niteliğinde bir konumda yer alır<sup>5</sup>.

Köprüköy kasabası, sadece Doğu Anadolu'nun değil, Kafkaslar, İran ve hatta Orta Asya'nın Batı Anadolu ve Avrupa ile bağlantı kurabilmesinde önemli bir rol oynayan tarihî güzergâh üzerindedir. Bu özelliği, tarihin en eski çağlarından beri değişmemiştir<sup>6</sup>.

Tarihî çeşitli dönemlerinde askerî ya da ticarî amaçla kullanılmış olan bu tabii yol sistemi genelde, depresyonları izleyerek doğu-batı yönünde ve iki ana damar halinde varlığını sürdürmüştür<sup>7,8</sup>. Bu doğal koridorun Aras Vadisi bölümünde yer alan kasaba yerleşim sahası, batıda çok eski devirlerden beri Çin'den gelerek Trabzon'a kadar devam eden *İpek Yolu* ve özellikle İlhanlılar zamanında gelişen, Hamdullah Müstevhî'nin deyimini ile *Şâhrah-ı Garbî*, yani Batı Anadolu'yu; Kafkasya ve İran'dan gelerek, Karadeniz, Akdeniz ve Basra Körfezine geçen tabii yolların kavşak noktası olan Pasinler ve batısındaki Deve Boynu eşiği ile Erzurum Ovası'na açılır<sup>9</sup>.

Tarihî tanıklığı ile *Geçit Ülkesi* olarak vasıflandırabileceğimiz Erzurum çevresinin bağlantı kurduğu yol güzergâhı genel olarak dört bölüm halinde sıralanabilir<sup>10</sup>.

5 PEHLİVAN, M., 1984, En Eski Çağlardan Urartu'nun Yıkılışına Kadar Erzurum ve Çevresi. Atatürk Üniv. Edebiyat Fak. Tarih Bölümü (Yayınlanmamış Doktora Tezi), Erzurum, s.13.

6 PEHLİVAN, M., 1984, a.g.e., s.16-23.

7 ERİNÇ, S., 1953, Doğu Anadolu Coğrafyası. İstanbul Üniv. Yay. No:572, Ed. Fak. Coğr. Enst.Yay. No: 15, İstanbul,s.43-44.

8 DOĞANAY, H., 1983, Erzurum'un Şehîrsel Fonksiyonları ve Başlıca Planlama Sorunları. Atatürk Üniv. Fen-Ed. Fak. Coğr. Böl. (Basılmamış Doçentlik Tezi), Erzurum, s.210.

9 SÖZER, A.N., 1964, Erzurum Ovasında Tarihi Kır Yerleşmeleri. Türk Coğrafya Dergisi, Yıl:XVIII-XIX, Sayı:22-23, Ankara, s.204.

10 PEHLİVAN, M., a.g.e., s.23.

**Erzurum'u Kafkaslara Bağlayan Yol;** Bu yol, Doğu Anadolu'daki en eski ulaşım-ticaret nakliye yollarından biridir<sup>11</sup>. Erzurum'un batısında kalan uzantısıyla birlikte *Karasu Aras tabii yolu* olarak da tanımlanmaktadır<sup>12</sup>. Erzurum'dan itibaren, 2100 m. yükseltideki Deveboynu Geçiti aşıldıktan sonra Pasinler Ovası boyunca düz bir hat şeklinde uzayan bu yol<sup>13</sup>, Horasan'da İran transit yoluyla birleşir. Horasan'dan itibaren bir süre Doğu Pasin düzlüğünü Aras Nehri'ni takip ederek Karakurt mevkiinde kuzeye yönelir. Sarıkamış (2450 m.) ve Kars (1750m.) üzerinden Gümrü (Leninakan)'ye varan yol, Tiflis güzergâhiyle, Kafkaslardaki Daryol (Demirkapı) geçitini aşarak Vladikafkas (Orjonikidze)'da Orta Asya-Uzak Doğu bağlantılı transit ticaret yoluyla birleşir<sup>14</sup>. Bu önemli yol sisteminin bahsedilen ilk ikisi Köprüköy üzerinden geçmektedir.

**Erzurum-İran Transit Yolu;** Karadeniz ve İç Anadolu'dan gelip Erzurum üzerinden İran'a ulaşan bu transit yol, Horasan'da Kafkaslardan gelen yolla kesişmektedir. Bu mevkide güneydoğuya ayrılan kol Aras Köprüsü'nü, Tahir Gedikli'ni aştıktan sonra Eleşkirt-Ağrı güzergâhi ile Doğu Beyazıt-Gürbulak üzerinden İran'a varır<sup>15</sup>.

**Erzurum'u Karadeniz'e ve Anadolu'ya Bağlayan Yol;** Bu önemli yollardan ilk ikisi kasabayla doğrudan bağlantılı olup tarihin eski çağlarından beri, Köprüköy üzerinden geçmekteydi.

Çevrenin bu jeopolitik önemi yanında, doğal kaynaklar hatırı sayılır bir potansiyele sahip olması, en eski çağlardan beri yolun iskâna ve zaman zaman istilalara marûz kalmasına sebep olmuştur. Bu bakımdan, Erzurum çevresinin, başta Kafkaslar ve Anadolu olmak üzere Önasya'nın karanlıkta kalmış siyasi ve kültürel problemlerinin bir kısmını çözüme kavuşturacak arkeolojik ve tarihî malzemeyi halen bünyesinde taşıdığını rahatlıkla söyleyebiliriz. Tarihin hemen her döneminde yerleşmeye sahne olmuş sahada, yerleşimin dip tarihini belirlemek ve hakim olan kültürleri ortaya koymak amacıyla, 1942 yılından itibaren arkeolojik çalışmalar başlatılmıştır. Bu amaçla; Hasankale'nin 12 km. kadar doğusunda Köprüköy kasabasına 5 km. mesafede Beşiktepe, Erzurum-Hasankale yolunun 30 km.de Bulamaç (Selev), Erzurum-Hasankale yolunun 20 km.den itibaren 3 km. kuzeyde Küçük Tuy, Erzurum-Hasankale yolunun 25 km.de Sos, Hasankale'nin 10 km. kadar doğusunda Köprüköy kasabasına 7 km. mesafede Tepecik, höyükleri tescilli yapılmış Eski Tunç Çağı yerleşmeleridir<sup>16</sup>. Bu bulgulara göre muhtemelen bu devirlerde araştırma sahasının, yerleşmelere sahne olmuş olabilir. Ancak bu dönemlerdeki yerleşme hakkında, henüz doyurucu bir araştırma mevcut değildir.

11 GÜRSOY, C.R., 1974, "Türkiye'nin Tabii Yolları." DTCF.XXII/26, Ankara, s.28.

12 DOĞANAY, H., 1983, a.g.e., s.215.

13 LEHMAN-HAUPT, C.F., 1931, Armenien Feinst und Jetzt II/2, Berlin, s.731.

14 ERİNÇ, S., a.g.e., s.43.

15 ERİNÇ, S., a.g.e., s.43.

16 PEHLİVAN, M., 1984, a.g.e., s.46.

Fakat bu devirde, bu alanlarda, o döneme göre büyük bir nüfusun varlığını ortaya koyması bakımından dikkate şayandır.

Netice olarak, M.Ö.4000'de köklü bir kültürün başlangıç bölgesini oluşturan Erzurum ve çevresine Hurriler, Hayasa, Diauehu ve Urartu Krallığı sırasıyla hâkim olmuş; muhtemelen Hititler, Kimerler ve İskitler de kısa bir süre kalmışlardır<sup>17</sup>.

Daha sonraki dönemlerde araştırma sahası, Urartu Devleti'nin Asur Kralı Sargon tarafından istila edilmesinden sonra ve bu devletin M.Ö. 612'de yıkılmasıyla bu sahalara Med'ler hâkim olmuştur. Onlardan sonra ise M.Ö.552-330 yılları arasında Persler'in hakimiyetinde kalmıştır. Büyük İskender İmparatorluğu'nun parçalanması ile Partlar'ın, Romalılar'ın, Sasaniler'in ve Bizanslılar'ın, Araplar'ın, Selçuklular'ın egemenliğinde kalmıştır. Bu döneme kadar KöprükÖy hakkında henüz doyurucu bir bilgi mevcut değildir. Ancak, KöprükÖy'ün Türkler açısından tarihî Malazgirt Savaşı(1071) öncesine kadar uzar. Bugün, ilçe yönetim sınırları içerisinde kalan Avnik (Güzelhisar) Kalesi'nin, o dönemde stratejik önemi çok büyüktü. 1048 yılında Bizans üzerine yapılan ilk Selçuklu akınlarında bir netice alınmadı. Ancak, 18 Eylül 1049'da İbrahim Yınal önderliğinde yapılan Kapetru savaşında Selçuklular büyük bir zafer kazandı. Bu savaş Malazgirt öncesi ilk büyük zafer olmuştur. 1054-1055 yıllarında Tuğrul Bey Malazgirt'i kuşatmış ve daha sonra Pasinler (Basen) Ovası'na girmiştir. Bu yörenin en müstahkem kalesi olan Avnik (Abnikion) önünden geçerek batıya doğru ilerledi. Malazgirt zaferini (1071) fırsat bilen Türk kumandanları, Anadolu'yu fethetmeye başladılar bu dönemde başkenti Erzurum olan Saltuklu Beyliği kuruldu<sup>18</sup>. Belirtilen bu alanlar, 1080 yılında tamamen Saltukluların hakimiyeti altına geçmiştir. Selçuklulara bağlı bir beylik olan Saltuklular'dan sonra, Moğollar, İlhanlılar ve Kara ve Akkoyunlar bu alanları ellerinde tutmuşlardır.

Erzurum ve çevresinde 1256-1336 yılları arasında İlhanlı Devleti hüküm sürmüştür. Bu dönem içerisinde Erzurum valiler tarafından yönetilmiştir. İlhanlıların son hükümdarı Ebû Said Bahadır Han'ın ölümünden sonra İlhanlı Devleti hızla çöküşe girmiştir. Yine bu dönemde bazı mimari hareketlerde hız kazanmıştır. Hasan Kale ve Çobandede Köprüsü Emir Çoban Suldüz tarafından 1297 yılında inşa ettirilmiştir<sup>19</sup>. Çobandede Köprüsü ve Tercan'daki Mama Hatun Kervansarayı Akköprü/Kötür Köprüsü bu devirden zamanımıza kalan abideler olmaktadır ki bu yapılar Şahrah-ı Garbî'nin başlıca geçiş ve konaklama noktaları idi<sup>20</sup>. KöprükÖy'ün doğusunda yer alan Çobandede Köprüsü ve hemen yanındaki kervansarayın yaptırılmasıyla (1297) yerleşme çekirdeği teşekkül etmiştir. Böylece KöprükÖy adını hemen yanı başında bulunan bu köprüden almıştır(Fotoğraf 1-2).

17 PEHLİVAN, M., 1984, a.g.e., s.90.

18 KONUKÇU, E.,1992. Selçuklulardan Cumhuriyete Erzurum. Erzurum Ticaret ve Sanayi Odası. Yardım, Araştırma ve Geliştirme Vakfı, Ankara, s.11-21.

19 SELEN, S.H., "Doğu Anadolu Yolları ve Manzaraları." Türk Coğrafya Dergisi, Yıl:VI-VII, Sayı:IX-XII, Ankara, s.104.

20 KONUKÇU, E., 1992, a.g.e., s.77-423.



Fotoğraf 1: Köprüköy'ün İlk Teşekkülünü Oluşturan Han Kalıntısı(1297) ve Arka Planda Deprem Evleri.

*Photo 1: The Reminiscent of the Inn, the first parts of Köprüköy , and the earthquake buildings in the background*



Fotoğraf 2: Köprüköy'ün Adını Aldığı Çobandede Köprüsü(Yapımı 1297/99).

*Photo 2: The Bridge Çobandede, the name of which Köprüköy has taken.(1297/99)*

Erzurum, Asya ve Avrupa arasında önemli geçiş noktası olan Anadolu'nun önemli geçiş kapısı idi. Ticarî, siyâsî, askerî sebepler bu şehrin her zaman ön planda yer almasına sebep olmuştur. Özellikle İlhanlılar zamanında *Şahrâh-ı Garbî (Batı Anayolu)* Tebrizden başlamakta buradan Sivas, Malatya ve Kayseri bağlantısını da Erzurum sağlamakta idi. Çobandede Köprüsü bu durumunu muhafaza etmiştir. Birçok seyyah ve görevli, doğu yolculuklarında sürekli olarak Erzurum yolunu tercih etmiştir. Diğer taraftan Tiflis ve Kars, Bağdat ve Tiflis, Revan ve Sivas, Tebriz ve Sivas yollarının kesiştiği yer de yine Erzurum oluyordu<sup>1</sup>.

Evliya Çelebi Seyahatnâmesinde Çobandede Köprüsü için şu bilgi veriliyor; *Burayı Âl-i Çobandan bir hükümdar yaptırdığı için Çoban Köprüsü derler. Aras Nehri üzerinde eleyim-i samâ (gökkuşağı) gibi kudret verici bir manzarası vardır; derken köprünün muhteşem yapısından bahseder. Köprünün stratejik önemini belirtmek için de Paşa, üç günde bütün askerleri Çoban Köprüsü'nden geçirüp, Paşa da alayı ile geçti<sup>2</sup> demektedir.*

S.Robert Ker Porter, Erzurum ve civarı seyahâtı sırasında Çobandede Köprüsünden geçerken burayı görmüş ve şu bilgiyi nakletmiştir. *Aras Nehri üzerinde güzel bir taş köprüye tesadüf ettim<sup>3</sup> demektedir.*

Eli Smith-H.G.O. Dwight, Çobandede Köprüsü için *Aras Nehri üzerinde Çobandede Köprüsü, Tebriz caddesinde kervanların geçtiği önemli bir yapıdır<sup>4</sup> derken köprünün öneminden bahseder.*

Hamilton, 8 Haziran 1836'da, Köprüköv'e uğradığında, Köprüköv ona göre küçük bir yerleşme olup, Aras Nehri üzerinde tarihî bir köprüye sahipti. Hamilton, Köyde eski bir hanın olduğuna da dikkati çekmektedir<sup>5</sup>.

Yukarıda belirtilen yazarların aktardığı bilgi sayesinde, Köprüköv hakkında artık kesin verilere rastlanmakta ve o dönemlerde bir köy karakteri taşıdığı anlaşılmaktadır.

<sup>1</sup> KONUKÇU, E., 1992, a.g.e., s.423.

<sup>2</sup> Evliya Çelebi Seyahatnamesi-Üçüncü Kitap-Mehmet Zıllıoğlu, Türçeleşüren Zuhurî Danışmen, Zuhurî Danışmen Yayınevi, Kardeş Matbaası, İstanbul, 1970, s.218.

<sup>3</sup> PORTER, S.R.K., 1817-1820, Travels in Georgia, Persia, Armenia, Ancient, Bablyonia, Ect, London.

<sup>4</sup> SMITH, E., 1384, Dwinght, Missionary Reserches in Armenia, Including a Journey Through Asia Minor and into Feorgia and Persia With a Wisit to the Westoria and Chaldean Christians of Oarmiah and Salmas, London.

<sup>5</sup> HAMILTON, W.J., 1894, Resaurches in Asia Minor Pontus and Armenia With Some Account of their Antiguites an Geology New York.



Yavuz Sultan Selim Çaldıran Seferi'nden (1514) dönerken bu yerlerden geçmiş Kanûni Sultan Süleyman da Osmanlı topraklarına katmıştır<sup>6</sup>.

Daha sonraki dönemlerde vakıf kayıtlarından elde edilen bilgilerde Çobandede Köprüsü başında bir Çoban Abdal Tekkesi vardı. Bir çiftlik ile bir çayır bu zaviyeye vakfedilmiştir. 1580 yılında Çobandede Köprüsü yanında bir köyün olduğu ve bu köyde vakıf bulunduğu vakıf kayıtlarında mevcuttur<sup>7-8</sup>.

Köprükøy, önemli yolların geçiş güzergâhı ve stratejik öneminden dolayı birçok defa savaş ve işgallere maruz kalmıştır. Anadolu'nun Osmanlı egemenliğine geçtikten sonra, 1829,1855 ve 1877-1878 yıllarında olmak üzere, 3 kez Rus işgaline maruz kalmıştır<sup>9</sup>. 1878'den I. Dünya Savaşı'na gelinceye kadar, Ruslarla herhangi önemli bir savaş yapılmamıştır. Ancak I. Dünya Savaşı sırasında Ruslarla tekrar savaş başlamıştır.

Soğanlı Dağları ve buradaki geçitlerin, Ruslara bırakılmasından sonra Köprükøy stratejik alanda birden bire ön plana çıkmıştır. 7-9 Kasım 1914'de Ruslarla yapılan 1.Köprükøy Savaşı netice vermedi. Bunun üzerine 11 Kasım 1914'de tekrar 2.Köprükøy Savaşı başladı. Yapılan savaşta Osmanlı Ordusu Rusları geri püskürttü. Bunun üzerine Ruslar 12-13 Kasım'da geri çekilmişlerdir. 10-19 Ocak 1915'de tekrar başlayan Köprükøy muharebesinde Türk askerleri mağlup olmuş, 19 Ocak'ta geri çekilmişlerdir. Bu savaş sonrası, Erzurum ve çevresinin tahkimatları yarılmış olduğu için, Erzurum mevkiine direk taarruz veya kuşatma yapılabilirdi. Bunun üzerine, 1915 yılında Ruslar, Köprükøy ve civarından çıkartılmıştır. 4 Ocak 1916'da yapılan ani bir baskınla Köprükøy tekrar ele geçirilmiştir. Köprükøy muharebesiyle başlayan Erzurum'u işgal hareketi 17 Mart 1916'da Rusların Erzurum ve çevresini işgal etmesiyle neticelendi. Uzun bir süre Rus işgalinde kalan Erzurum 9 Mart 1918'de Osmanlı askerlerinin Erzurum Ovası'na girmesiyle başlayan savaş 12 Mart 1918'de zaferle sonuçlandı. Böylece Rus askerleri, tekrar işgal ettikleri Osmanlı topraklarını terketmek zorunda kalmıştır<sup>10</sup>.

Yukarıda yapılan açıklamalardan da anlaşılacağı üzere Köprükøy ve çevresi birçok defa savaş ve işgallerin etkisine maruz kalmıştır. Bu ve benzeri olumsuz etkiler sonucu, Köprükøy, yeterince gelişmemiştir.

---

<sup>6</sup> KONUKÇU, E., 1992, a.g.e., s.476.

<sup>7</sup> KONUKÇU, E., 1992, a.g.e., s.84.

<sup>8</sup> KONYALI, İ.H., 1960, Abideleri ve Kitabeleri ile Erzurum Tarihi. Ercan Matbaası İstanbul, s.479.

<sup>9</sup> KONUKÇU, E., 1992, a.g.e., s.484-590.

<sup>10</sup> KONUKÇU, E., 1992, a.g.e., s.619-693.

Yukarıda yapılan açıklamalardan da anlaşılacağı üzere, yerleşmenin tarihi, ilkçağlardan itibaren başlamış olmasına rağmen savaşlar, işgaller ve istilalar neticesinde, bugüne kadar beklenen bir gelişme gerçekleşmemiştir. Tarihin bazı dönemlerinde yani huzur ve sükûnetin olduğu dönemlerde meskenler inşa edilmiş, vakıflar kurulmuş olmasına rağmen muhtemelen bunlar savaş ve işgaller esnasında tahrip edilmiş ve bugün bunlardan hiçbir iz kalmamıştır. Ancak araştırma sahasında yerleşmeyle ilgili net bilgilere, 1950'li yıllardan itibaren rastlamaktayız. Çünkü uzun bir savaş döneminden sonra nüfus sayımlarının yapılması ve mesken kayıtlarının tutulması zor olduğundan bu gibi bilgilere günümüze yaklaştıkça önem verilmiş ve mesken sayıları belirlenmiştir.

Köprüköy, 1946 yılına kadar, Güney Pasinler'e bağlı bir köy iken, 1946 yılından sonra Pasinler ilçesine bağlı bir bucak merkezi haline getirilmiştir. 1972 yılında belediye teşkilatı kurulmuştur. Nüfusu hızla artmaya başlayan Köprüköy 1990 yılında 5890 nüfusa ulaşılmıştır. 1990 yılında Erzurum'a bağlı bir ilçe merkezi haline getirilmiştir. Bugün Köprüköy'e bağlı olan 38 köy bulunmaktadır.

## B-KÖPRÜKÖY KASABASI

Çok geniş bir anlam taşıyan yerleşme teriminin en geniş anlamı, insanların oturduğu, faydalandığı bölgedir<sup>11</sup>. Evler yahut daha geniş bir deyimle barınaklar ve bunların meydana getirdiği köy, kasaba ve şehirler, yeryüzünde insan hayat ve faaliyetlerinin dayanak noktaları ve bu hayat ve faaliyetin en karakteristik en göze çarpan olaylarıdır<sup>12</sup>. Yerleşme terimini daha geniş bir şekilde ifade etmek gerekirse insan elinin ulaşabildiği, imar ve iskan ettiği her yer şeklinde tanımlayabiliriz.

*Yerleşme şekli ve yerleşme tipi* aslında birbirinden çok farklı iki ayrı kavram olmasına rağmen, günümüzde yaygın olarak birbirinin yerine kullanılmaktadır.

Şekil itibarıyla yerleşmeleri *toplu yerleşmeler*, *dağınık yerleşmeler*, *yarı dağınık yerleşmeler* ve *yol boyu yerleşmeleri* olmak üzere dört grupta toplayabiliriz<sup>13</sup>. Yerleşmelerin tip olarak ayırımında daha çok fonksiyonel özelliği ağırlık basmaktadır.

Yerleşmenin şekli denilince yerleşmeyi oluşturan meskenlerin arazi üzerindeki dağılışı biçimi düşünülmelidir. Yani kuşbakışı görünümü ile arazi üzerinde almış olduğu şekil akla gelmelidir.

<sup>11</sup>İZBIRAK,R.,1992,Coğrafya Terimleri Sözlüğü M.E.B., Yayınları Öğr. Kitapları Dizisi,157, İstanbul, s.352.

<sup>12</sup>TANOĞLU, A., 1969, Nüfus ve Yerleşme, İst. Üniv. Yay. No.1403, Ed. Fak. Coğr. Enst. Neşriyat No:45, İstanbul, s.211.

<sup>13</sup>ÖZÇAĞLAR, A., 1992, a.g.e., s.84.

Yerleşmenin tip olarak ayrımında ise, insanların bir yerleşim alanında daimi olarak mı, yoksa geçici olarak mı kaldıklarını ve ne tür bir ekonomik faaliyetlerde uğraştıklarını tesbit etmek gerekir. Buna göre yerleşmeleri *devamlı yerleşme tipleri* ve *geçici yerleşme tipleri* diye iki ana grup altında toplayabiliriz<sup>1</sup>. Devamlı yerleşmeler insanların bütün bir yıl sürekli olarak kaldıkları yerleşmelerdir. Örneğin şehir, kasaba, köy ve bir köyü oluşturan mahalleler devamlı yerleşme tiplerini oluştururlar. Özellikle kırsal alanlarda uğraşılan ekonomik faaliyet gereği olarak yılın belli bir döneminde kullanılan ve daha sonra terk edilen yerler ise, geçici yerleşme tiplerini oluşturmaktadır. Yayla (Yaylak), Kışlak, Oba, Kom, Dam, Ağıl, Çiftlik gibi yerleşmeler bu gruba dahildir. Ayrıca, dinlenme amacıyla kullanılan yazın kısa süreli kalınan tatil köylerini ve yazlıkları da bu gruba dahil edebiliriz.

Üç mahalleden oluşan Köprüköy kasabasındaki evler bir cami ve çeşme etrafında kümelenmiş olup, toplu dokulu bir yerleşme şekli göstermektedir (Fotoğraf 3). Evlerin arasındaki mesafeler çok az veya bitişiktir. Bu şeklin ortaya çıkmasında morfolojik yapı, iklim, su durumu, araziden daha fazla faydalanma ve insanların birbirine olan güven duygusu etkili olmuştur. Harita 1'de görüldüğü gibi, yerleşme düz ve düze yakın hafif eğimli bir arazide kurulmuştur. İlk yerleşme çekirdeği Camiîkebir Mahallesi'nde yani bugünkü Çobandede Köprüsü yakınlarında teşekkül etmiş ve daha sonra, nüfus arttıkça çevreye doğru yayılma göstermiş ve Ziyaret Mahallesi ortaya çıkmıştır. Gittikçe gelişen Köprüköy'de üçüncü bir mahalle olarak da Şehitler Mahallesi oluşmuştur (Fotoğraf 4). Bu üç mahalle de toplu dokulu bir karakter arz eder.

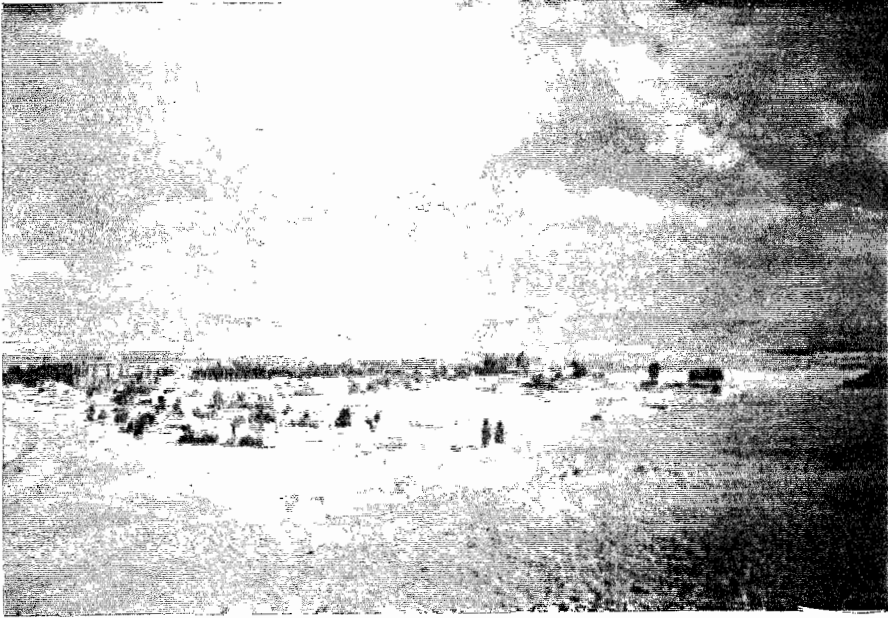
Mesken şekillerinde olduğu gibi, yerleşme şekillerinin de çeşitli nedenlerle meydana geldiği söylenebilir. Doğal şartların fazla değişmez oluşuna karşılık, beşerî faktörler zamanla değişmektedir<sup>2</sup>. İlk yapılan meskenlerin dağılışı üzerinde topoğrafya, iklim, su durumu gibi doğal faktörler yanında, daha çok tarihî, sosyal ve ekonomik faktörler etkili olmuştur. Çünkü, önemli bir yol güzergâhı üzerinde yer alan Köprüköy, o dönemlerde kervanların konakladığı bir yerleşmeydi. Bununla birlikte stratejik önemi nedeniyle sık sık istila ve savaşımlara maruz kalan Köprüköy, savunma amacıyla toplu dokulu bir karakter kazanmıştır. Osmanlı İmparatorluğu döneminde sefere çıkan padişahların uğradığı, konakladığı, erzak temin ettiği bir yerleşme merkeziydi. Bugün ise bu fonksiyonlarından sadece yol güzergâhında bulunmasından dolayı, gelip geçen otobüs ve kamyonların mola verip ihtiyaçlarını temin ettiği bir yerleşme durumundadır.

---

<sup>1</sup>ÖZÇAĞLAR, A., 1992, a.g.e., s.84.

<sup>2</sup>EMİROĞLU, M., 1970, Akcakoca'da Nüfus, Yerleşme ve Ekonomik Faaliyetler. D.T.C.F.

ise bu fonksiyonlarından sadece yol güzergâhında bulunmasından dolayı, gelip geçen otobüs ve kamyonların mola verip ihtiyaçlarını temin ettiği bir yerleşme durumundadır.



Fotoğraf 3: Köprüköy Kasabasından Bir Görünüm.

*Photo 3 : A scene from the town Köprüköy.*



Fotoğraf 4: Şehitler Mahallesinden Bir Görünüm.

*Photo 4 : A scene from the Şehitler district.*

Araştırma sahasında yerleşmenin teşekkülü, hiç şüphe yok ki İlhanlı devletinin çöküş dönemine girdikten sonra yörede hakim olan Çoban Han Oğullarından Emir Çoban Sulduz (1297-1298) tarafından iki buçuk yılda yaptırılan<sup>36</sup> Çobandede Köprüsü ve köprüye yakın bir yerde yapılan kervansarayla burada yerleşme çekirdeği teşekkül etmiştir.

Araştırma sahası, önemli bir yol güzergâhı ve stratejik konumu nedeniyle hızla gelişmeye başlamıştır. Ancak, zaman içerisinde görülen savaş ve işgaller neticesinde, yerleşme yeri sık sık tahribe uğramış ve normal bir gelişme seyri gösterememiştir. Bu nedenle, 1946 yılına kadar küçük bir yerleşme olarak kalmıştır. Köprüköy, 1946 yılında 1000 kişiye yaklaşan nüfusuyla Pasinler'e bağlı bir *bucak merkezi* haline getirilmiştir. Daha sonraki yıllarda ise ticari işyerlerinin açılması ve kasabanın 3 km. kadar kuzeybatısında olan Deliçermik Kaplıcası'nın hizmet vermesiyle birlikte hızlı bir şekilde gelişme göstermiştir. 1972 yılında nüfusu 2500'ü bulan Köprüköy'de belediye teşkilâtı kurulmuştur. Bu dönemde nüfus ve fonksiyon itibariyle kasabalaşmaya başladığını söyleyebiliriz. Çünkü Türkiye'de 442 Sayılı Köy Kanunu'nun 1.maddesi, Türkiye'deki şehirsiz yerleşmeleri nüfus miktarını esas alarak kasaba ve şehir olarak ikiye ayırmaktadır. Nüfusları 2.000-20.000 arasında olan *kasaba*, 20.000'den fazla olalar ise *şehir* sayılmaktadır<sup>37</sup>. **Tümertekin** ise; Köy Kanunu'nda belirtilen nüfus sayısını kabul etmekte ve buna fonksiyon kriterini de eklemektedir. Bazı yerleşmeleri ise *ziraat kasabası* adını vermemizde; bir yandan bu yerleşmelerde ziraatin hakim fonksiyon oluşu, öte yandan da yine bu yerleşmelerin çoğunun nüfuslarının kanunen *kasaba* için gerekli miktarda oluşudur<sup>38</sup> demektedir. **Darkot** ise, kasabaları kırsal yerleşme sınırı dışında, kentsel yerleşmeye geçiş alanında görme eğilimindedir<sup>39</sup>. **Tanoğlu** ise, bir yerleşmenin kasaba olup olmadığını anlamak için herşeyden önce fonksiyon özelliğine bakmak gerekir demektedir<sup>40</sup>. **Doğanay**'da kasabayı, köyden kente dönüşme eğilimi gösteren, tarımsal fonksiyonu ile tarım dışı fonksiyonların birlikte olduğu yerleşmeler<sup>41</sup> şeklinde tanımlamaktadır. Şu halde, yukarıda belirtilen görüşlere göre: Köprüköy, bir *kasaba*dır. Çünkü, hem fonksiyon itibariyle hem de nüfus miktarı bakımından belirtilen kriterleri taşımaktadır. Ancak, faal nüfusun yarısından fazlasının geçimini tarımsal faaliyetlerden sağlanması nedeniyle **Köprüköy** bir *tarım kasabası* dır.

<sup>36</sup>EYİCE, S., 1993, İslam Ansiklopedisi, Cilt:8, İstanbul, s.350.

<sup>37</sup>442 Sayılı Köy Kanunu 1.Maddesi.

<sup>38</sup>TÜMERTEKİN, E., 1973, Türkiye'de Şehirleşme ve Şehirsiz Fonksiyonları İst. Üniv. Yay. No:1840, Coğr. Enst. Yay. No:72, İstanbul, s.54.

<sup>39</sup>DARKOT, B., 1967, "Şehir Ayrımında Nüfus Sayısı ve Fonksiyon Kriterleri" İst. Üniv. Coğr. Enst.Derg.İst.VIII, Sayı:16, İstanbul, s.7.

<sup>40</sup>TANOĞLU, A., 1969, a.g.e., s.193.

<sup>41</sup>DOĞANAY, H., 1997, Türkiye Beşerî Coğrafyası. Milli Eğitim Bakanlığı Yayınları: 2982, Bilim ve Kültür Eserleri Dizisi:877, Eğitim Dizisi: 10, İstanbul, s.404.

## C-MESKEN VE MESKEN TİPLERİ

Meskenler insanların yeryüzünde oluşturdukları beşerî tesislerdir<sup>42</sup>. Tabii çevre içerisinde hayatını devam ettirmeye çalışan insanlar, dış etkenlerden korunmak ve birçok ihtiyaçlarını giderebilmek için değişik tipte meskenler yapmışlardır. Mesken denilince sadece içerisinde oturlan evler değil, ticarî, sanayi, dinî, askerî, kültürel veya eğlence ihtiyacını karşılamak üzere yapılmış bütün binalar kastedilmektedir<sup>43</sup>. Yeryüzünde, herhangi bir saha üzerinde değişik amaçla inşa edilen her bir mesken orada meydana gelen yerleşmenin en küçük elamanını teşkil etmektedir. Meskenler, yapı malzemesi, şekil ve çeşitli kısımların düzeni ile buldukları çevrenin coğrafi şartlarına bağımlılık gösterirler. Coğrafi çevreye en iyi uyan ve buldukları çevrenin etkisini taşıyan meskenler ise daha çok kırsal kesimlerdeki yerleşmeleri oluşturmaktadırlar<sup>44</sup>. Kırsal bir karakter arzeden Köprüköy kasabası ve yakın çevresinde, yerleşmeyi oluşturan meskenler genelde coğrafi şartlara uygun özellikte yapılmışlardır. Memleketimizin kırsal kesiminde meskenlerin inşası ve şekil almasında iklim faktörü büyük ölçüde etki yapmaktadır. Ancak, yakın çevreden temin edilen malzeme ile onları yapıda kullanacak insanların sosyal yapısı, zevki, görgüsü ve ekonomik durumlarının da büyük payı vardır. Fakat hepsinden önemlisi meskenlere karakter verdiren şey, evin yakınında bulunan bol ve ucuz inşaat malzemesidir<sup>45</sup>. Araştırma sahamızdaki meskenleri yapı olarak eski ve yeni tip meskenler olmak üzere ikiye ayırabiliriz.

### 1.Eski Tip Meskenler

Eski tip meskenlerin tabii çevre ile olan ilişkisini, yapı malzemelerinden ve yapılış tarzından anlamak mümkündür. Özellikle kırsal kesimlerdeki meskenlerin yapı malzemeleri, şekil ve planları coğrafi çevrenin etkisini yansıtır. Coğrafi çevreye en iyi uyan ve buldukları çevrenin etkisini taşıyan evler daha ziyade köy ve kasaba evleridir<sup>46</sup>. Yörede taşın hâkim inşaat malzemesi olarak kullanılmasında halkın kültürel, ekonomik, sosyal durumu yanında coğrafi çevrenin de etkisi oldukça fazladır. Çünkü yapılarda kullanılan malzeme yakın çevreden sağlanmakta, çatı, duvar ve pencereler iklim özelliğine göre şekillenmektedir. Ekonomik gücün

<sup>42</sup>GÖNEY, S., 1973, "Büyük Menderes Bölgesinde Köy Meskenleri". İst. Üniv. Coğr.Enst. Dergisi, Sayı:18-19, İstanbul, s.307.

<sup>43</sup>DENKER (TOLUN) B., 1977, Yerleşme Coğrafyası Kır Yerleşmeleri. İstanbul Üniv. Yay. No:2275, Coğr. Enst. Yay.No:72, İstanbul, s.59-60.

<sup>44</sup>TANOĞLU, A., 1969, a.g.e., s.116.

<sup>45</sup>TUNÇDİLEK, N., 1967, Türkiye İskân Coğrafyası (Kır İskânı). İstanbul Üniv. Edebiyat Fak. Yay.No:1283, Coğr.Enst. Yay.No:49, İstanbul, s.36.

<sup>46</sup>TANOĞLU, A., 1969, a.g.e., s.216.

etkisi ve insanoğlunun becerisi ile çeşitlilik kazanan meskenlerin araştırma alanımız genelinde hemen hemen aynı özelliklere sahip olduklarını, nadiren bazı farklılıklarla karşılaştığımızı söyleyebiliriz.

Köprüköy kasabasındaki eski tip meskenlerde kullanılan yapı malzemelerini taş oluşturmaktadır. Mesken yapımında kullanılan taş malzeme genelde yassı ve yuvarlak yani, şekilsiz taşlardan oluşmaktadır. Bu taşların şekilsiz oluşu ve birleştirilmesinde kullanılan çamur harcı nedeniyle dayanıksız olmaktadır. Bu nedenle meskenler ağır toprak çatının da etkisiyle depreme karşı oldukça mukavemetsizdir. Birinci derecede deprem kuşağında bulunan bu sahada bu tür yapıların çok tehlikeli sonuçlar doğurduğu aşikârdır. Köprüköy'de 1924, 1952, 1983'de görülen depremlerde bu tür yapıların çoğu yıkılmış olup can ve mal kaybı görülmüştür (Fotoğraf 5).

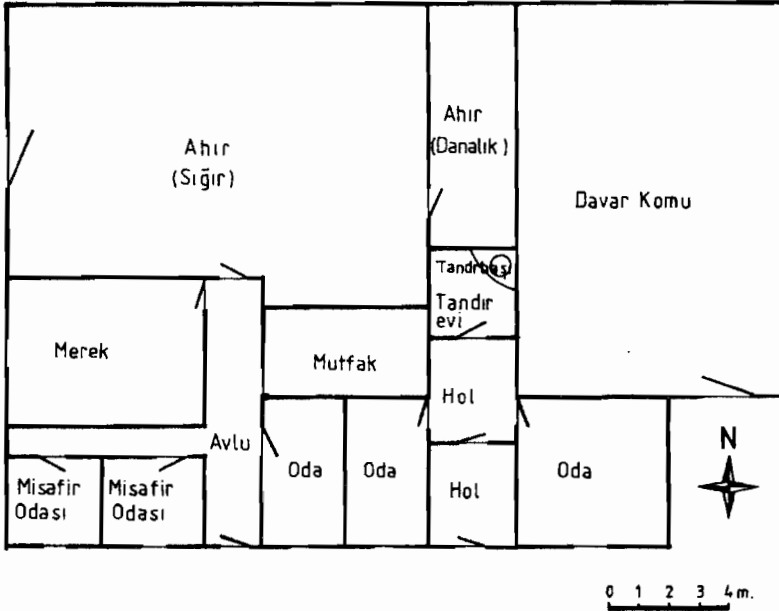


Fotoğraf 5: 1983 Depremi Sonrası Yıkılan Meskenlerden Bir Görünüm.  
*Potho 5: A scene from the thouse Runed After 1983 Earthquake.*

Köprüköy kasaba yerleşmesinin tümünde, yapılış tarihleri nisbeten eski olan meskenlere rastlanır. Bunların yapıışları, 20 ila 150 yıl öncesine kadar gider. Bu tip meskenlerde duvar kalınlıkları 50-100 cm. arasında değişmekte, oda sayısı ise 2 veya 3'e çıkmaktadır. Bazı durumlarda bu sayı değişmektedir yani, ailenin kalabalık oluşuna göre oda sayısı 4'e kadar çıkmaktadır. Ev eklentileri, aile meskenine bitişik olup, iç içe inşa edilmişlerdir. Çatı, genellikle toprak örtülü ve düz bir şekildedir. Ancak tandırlarda ve eklentilerinde kırlangıç (*karlangos*) ve pasin örtüsü görülmektedir. Kapılar genelde teneke ve saç ile kaplanmış olup, oldukça büyük menteşe ile bağlanmıştır. Kapı üzerinde zil yerine kapı tokmağı bulunur. Yaz

aylarında kapının önüne kafeslik görevi yapan *tırhıç* takılır. Tırhıçın kapıya takılmasının asıl nedeni yaz aylarında sıcak havadan dolayı hava sirkülasyonunu kolaylaştırmak suretiyle serin bir hava ortamı sağlamaktır. Tırhıç bir nevi perde görevi gördüğünden yörede hakim olan sosyo-kültürel faktörlerden dolayı ön plana çıkmıştır. Diğer bir anlatımla evdeki kadınların dışarıdan geçenler tarafından görülmesine mani olmak için kapılara takılmıştır. Pencereler çift camlı olup, genelde 80x100 cm. ebadındadır. Ev eklentisinin ve tandırın pencereleri çatıdan olup, ebadı oldukça küçüktür (40X30 cm.).

Kış aylarında hane halkının oturduğu, 1, 1.5 m. yüksekliğinde ahşap malzemeden yapılmış *seki* yer alır. Tandır evlerindeki *seki* ve *tandırbaşı* da kış mevsiminde tandırın sıcaklığından faydalanmak için oturlan yerlerdir (Şekil 1). Tandır evi, meskenin en önemli bölmelerinden biridir. Evdeki yaşantının merkezini oluşturmaktadır. Tandır evi, aşhane, ev gibi isimleriyle tanınan mutfak; günlük işlerin yapıldığı, ekmeğin pişirildiği, evin iç eklentilerinden birisidir. Oldukça geniş olan mutfakların tabanları genellikle toprakla kaplıdır. Mutfağın bir köşesi ise tandır için ayrılmıştır. Tandırın bulunduğu yere *tandırbaşı* adı verilir. Yörede görülen tandırlar kırmızı killi topraktan (*gav*) yapılmaktadır<sup>47</sup>.



Şekil: 1. Köprüköy Kasabasında Yaygın Olan Eski Tip Bir Mesken Planı.  
Figure : An old-fashioned house plan common to the town Köprüköy.

<sup>47</sup>KODAY, S., 1995, Dadaşköy Meskenlerinin Coğrafi Şartlarla İlişkisi. Atatürk Üniv. Fen-Ed. Fak. Ed.Bil. Araştırma Dergisi, Sayı:21, Erzurum, s.33.



Eski tip meskenlerde ev eklentisi olan banyo ihtiyacı, çoğu evde *kerhiz* olarak anılan basit bir bölümde veya leğenlerde bu ihtiyaç giderilir. Hela ise, evin biraz uzağında, bir dış eklenti olarak düşünölmüştür. Ancak çoğu evlerde, ilkel ve sağlıksız bir eklenti şeklindedir. Hatta bazı evlerde, hela bile yoktur ve ihtiyaç ahır veya kıran gerisi, sırt gerisi denilen yerlerde giderilir. Doğu Anadolu Bölgesi'nin bir çok yerinde, çok önemli araştırma ve incelemelerde bulunan *Doğanay*'a göre bu sorun bölgenin kırsal kesimlerinde oldukça büyük boyutlara varmaktadır<sup>1</sup>.

Meskenlerle iç içe olan ahırlar genellikle evlerin birinci katında yer almaktadır. Bunun asıl nedeni ise hırsızlık olaylarına karşı güvenliği sağlamak ve ayrıca evlerin ısıtılmasında hayvanların ısısından yararlanmaktır. Ayrıca, evlerden ayrı olan ahırlar da vardır. Bunlar hayvanların gürültü ve kokusundan rahatsız olmamak için evin biraz uzağına yapılmıştır. Ahırların büyüklüğü ve sayısı ailelerin ekonomik durumlarına bağlı olarak değişmektedir. Ahırların bazen bir bölümünde 1-1.5 m. yüksekliğinde ağaç çitlerle çevrilerek *danalık-kuzuluk* adı verilen bölmeler bulunmaktadır. Bu bölmeler yeni doğmuş olan hayvanların konulduğu kısımdır. Yeni doğmuş olan yavru hayvanların annelerinden süt emmemesi için bu yerlerde bekletilmektedirler. Ayrıca, ahırların büyüklüğüne ve beslenen hayvan sayısına göre yemlikler vardır.

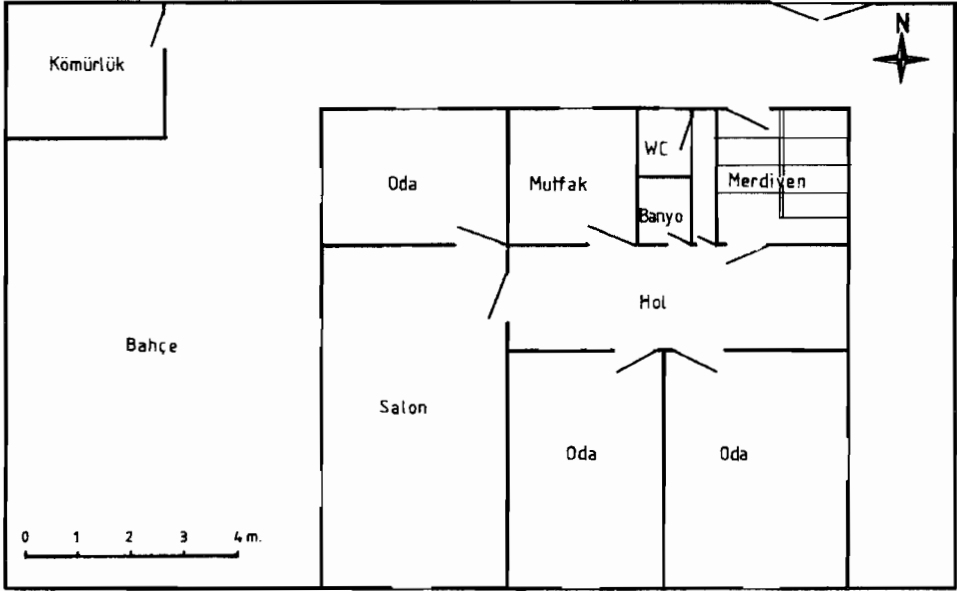
## 2.Yeni Tip Meskenler

Bu tip meskenlerin inşa tarihi en eski olanları nihayet günümüzden 20-30 yıl öncesine kadar dayanmaktadır. Bunlarda, az da olsa modernleşme eğilimi göze çarpar. Planları bakımından oturmaya daha elverişli olup, 2 veya 3'er odaları vardır. Bu eklentileri, aile hanelerinden kısmen ayrılmıştır veya giriş kapıları ayrıdır.

Günümüzde inşaat tekniğinin hızlı bir şekilde gelişmesi ve ulaşım imkânlarının artması sebebiyle, ekonomik gücü yerinde olan aileler, betonarme meskenler yaptırmaya başlamışlardır. Bu tip meskenlerde, taş, tuğla, briket, demir ve kereste kullanılmaktadır. Yeni tip meskenler daha çok Şehitler Mahallesi ve kasabanın doğu tarafında yer almaktadır. Bu tip meskenlerin iç ve dış duvarları sıvalıdır. Ev içinde banyo ve tuvalet eklentisi de bulunmaktadır. Ancak bu tip meskenlerin genel görünüşü, eski tip meskenlerden biraz farklıdır (Şekil 2).

Yeni tip meskenlerin modernize olması her şeyden önce ailelerin gelir düzeylerinin yükselmesine bağlıdır. Zaten tuğla ve çimento kullanılarak inşa edilmiş nisbeten yaşamaya uygun az sayıda mesken, gelir düzeyi yüksek olan, genelde memuriyette bulunan ailelere aittir.

<sup>1</sup> DOĞANAY, H., 1997, a. g. e., s. 404.



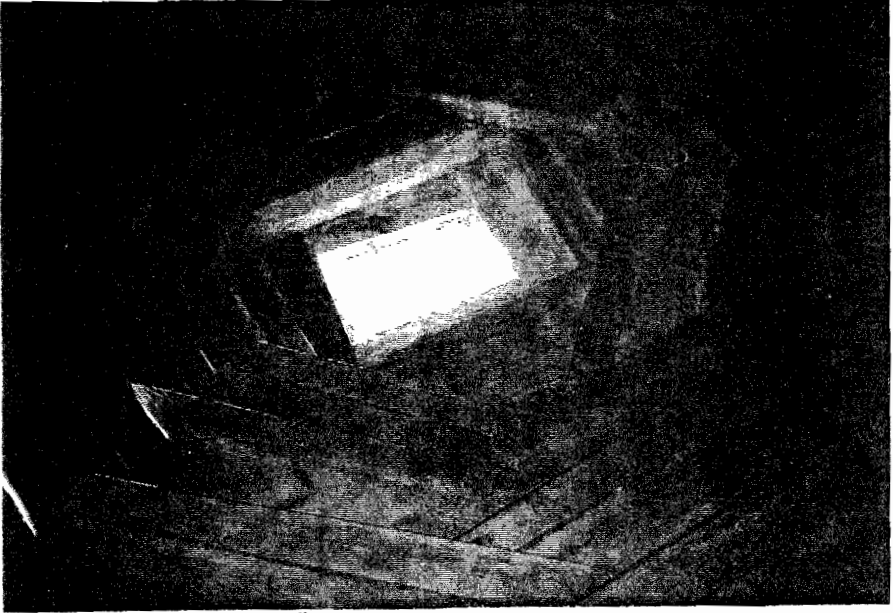
Şekil 2: Köprüköy Kasabasında Yeni Tip Mesken Planı.

Figure 2: The plan for the new type of house in the town Köprüköy.

Meskenlerin temel derinlikleri 0.5 m. ile 1 m. arasında değişmektedir. Hol (yerel adıyla *havli*)den iç mekanlara girişi sağlayan bu kısımdan geçilince diğer odalara geçilir. Odaların tabanı tahta döşemedir. Holden tandıra kapı açılır. Tandırın bulunduğu bölme odalardan oldukça geniştir. Tandır, hane halkının ekmek ve yemek pişirmek, kap-kacak koymak, kış gecelerinde ısınmak ve hatta uyumak gibi çok yönlü olarak kullanılır. Mutfak ve tandırın bulunduğu bölmenin tavanı kurlangıç örtüsü ile örtülüdür. *Kırlangıç örtü* tipinde pencere tavana bulunmaktadır. Bu örtü tipinde ağaç malzeme iç içe girmiş, çokgenler şeklinde yükselen bir kubbeden meydana gelmiştir. Orta bölümün daralma noktasında 40x50 cm. ebadında küçük çatıya benzeyen pencere bulunmaktadır (Fotoğraf 6).

Tandırın veya odanın hemen bitişiğinde kışlık yiyeceklerin saklandığı *kiler* bulunur. Kilerin bitişiğinde odunluk veya tezeklik yer alır. Bazı meskenlerde ise, tezeklik ahırın kenarında yer alır. Ev ve eklentilerinin genişliği, ailelerin besledikleri hayvan sayılarıyla doğru orantılıdır. Ancak eklentilerin tümü her meskende bulunur. Eklentilerin başlıcaları, büyükbaş hayvanların barınması için ahır, danalık, küçükbaş hayvanlar için kom (davar komu, kuzuluk gibi), samanlık ve tezekliktir. Eklentilerin büyük bir çoğunluğu çatıdan ışıklandırılmaktadır. Bazı eklentilerde ise pasin örtüsü yaygındır. Pasin örtüsü; yandan bazı mesken ile komşu olan odaların çatı tipinde de hakimdir. Pasin örtüsünde tavan tek yöne eğimli olup, pencere tavanla duvarın kesiştiği yerde bulunmuştur (Fotoğra 7). Tavanın eğimli olmasının sebebi tavadaki pencereden gelecek güneş ışınlarının evi daha iyi aydınlatması içindir. Pencerenin, genelde 30x100 cm. ebadında ve dikdörtgen şeklindedir. Pasin örtüsünün yörede yaygın olmasında iklim şartlarının yanısıra sosyo-kültürel sebeplerin de rolü büyüktür. Türk toplumunda evin mahrem bir yer olması, pencerelerin bu şekilde,

tepeden pencereli olarak inşa edilmesinde büyük rol oynamıştır. Son yıllarda bu örtü şekli önemini kaybetmiştir<sup>49</sup>.

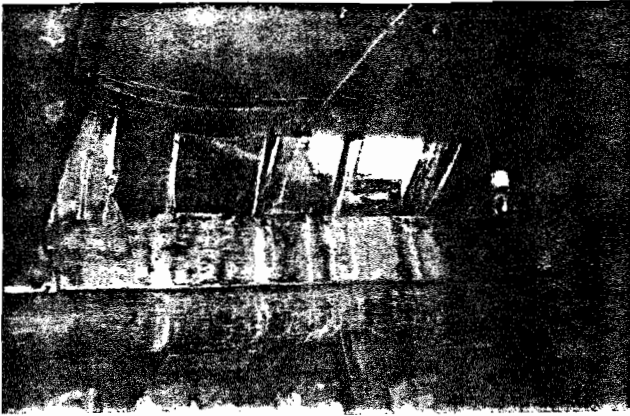


Fotoğraf 6: Kırlangıç Örtü Tipi.

*Photo 6: The swallow type of ceiling.*

Meskenlerden ayrı olarak yapılan mesken eklentilerinin sayısı, gün geçtikçe artmaktadır. Diğer yandan modern besi ahırlarının yapımı da hızlanmıştır. Bunda, yörenin *Kalkınmada Öncelikle Yörelere* arasında yer almasının etkisi büyüktür. Besi ahırlarının planları, oldukça moderndir. Besi ahırlarının genişliği, 100-150 baş sığır alabilecek kapasitededir. Kullanılan yapı malzemesi ise taş, tuğla, briket ve çimento harcıdır. Çatıları genellikle sac örtülü olup, pencereleri duvarda bulunmaktadır.

<sup>49</sup> KODAY, (TÜZEMEN), S., 1987, a.g.e., s.43.



Fotoğraf 7: Pasin Örtüsünden Bir Görünüm.

*Photo 7 : A scene from the pasin ceiling.*

Köprüköy kasabasında meskenlerin büyük bir çoğunluğu düz çatılı olup yaklaşık 100 meskenin çatısı sac örtüdür. Kasabada bulunan tüm eğitim ve öğretim kurumlarının çatısı sac kaplama olup, yapı malzemesi olarak kırmızıtaş, karataş, tuğla ve çimento harcı kullanılmıştır.

Köprüköy'ün kaymakamlık binası, resmi daireler ve askerî lojmanların tümü, betonarme olarak inşa edilmiştir. Askerî lojmanların hemen hepsi üç katlıdır.

Araştırma sahasında birçok defa deprem meydana gelmiştir. 30 Ekim 1983 Erzurum-Kars depreminde büyük hasar gören Köprüköy'de, deprem sonrası, devlet tarafından 60 ev inşa edilerek depremde zarar gören ailelere dağıtılmıştır. Yapılan bu meskenlerin konumu nisbeten iyi seçilmiş olup depreme karşı dayanıklı olarak planlanmıştır. Daha öncede değindiğimiz gibi, araştırma sahası, birinci derecede deprem kuşağında yer almaktadır. Dolayısıyla bundan sonra da bu gibi olayların meydana gelmesi muhtemeldir.

Yapılan ayrıntılı çalışmalara göre, Türkiye'nin %97.3'nün, Erzurum ili arazisinin tamamının deprem kuşağında olduğu tesbit edilmiştir<sup>50</sup>. Dolayısıyla, araştırma sahası da bu tehlikeli bölge içerisindedir. Bu nedenle, Köprüköy'de depreme dayanıklı meskenlerin yapılması kaçınılmaz bir zorunluluktur. Yapılan bu meskenlerin ise mevcut arazinin uygun yerleri seçilerek yapılması gerekmektedir.

Köprüköy'de jeolojik yapının özellikleri göz önünde bulundurularak, deprem konutlarının tamamı tek katlı olarak inşa edilmiştir. Duvarlara fazla yük binmesi için, çatının üzeri betonarme tavan yerine ahşap ile kaplanmıştır. Çatısı ise, yine depremin etkisini azaltıcı bir şekilde ve birbirine bağlantılı olarak inşa edilmiştir.

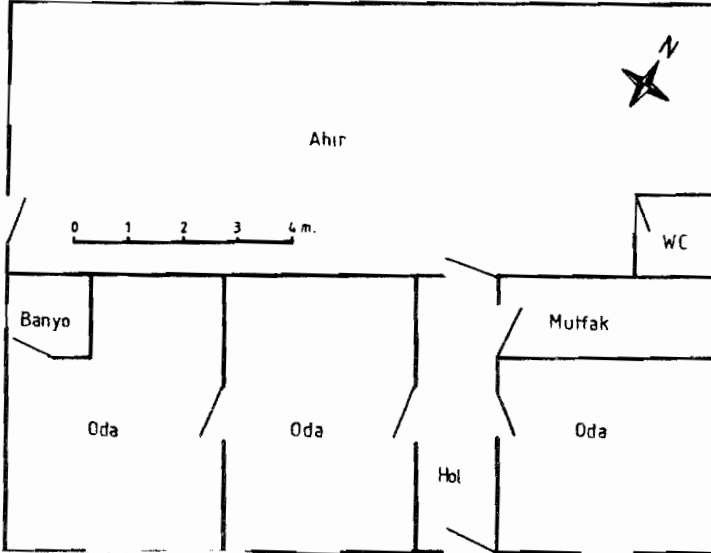
<sup>50</sup>DOĞANAY, H., 1989, "Doğu Anadolu Bölgesine Yönelik Toplu Konut Uygulamasının Coğrafi Planlama Esasları".Atatürk Üniv. Fen-Ed.Fak. Edebiyat Bölümleri Dergisi, Sayı:17, Erzurum, s.134.

Modern bir görünüme sahip olan bu meskenlerin, pencere boyutları 40x40 ile 60x90 cm arasında değişmektedir. Evin kuzeye bakan pencereleri çok küçük olarak yapılmış, güneye bakan pencereler ise biraz daha küçük planlanmıştır. Çatı eğimi ve saçak boyutları da, kar ve yağmur sularını kolayca drene edecek tarzda inşa edilmiştir. Ayrıca, meskenler arasındaki mesafe (7 m.) ile sokak genişlikleri (15 m.) de, güneşlenme bakımından uygun planlanmıştır.

Depremlere karşı nisbeten dayanıklı yapılmış bu meskenlerin, en büyük eksikliği, meskenlerin önemli taşıyıcıları olan temel ve duvarların, sağlam yapılmamış olmasıdır. Birçok meskenin temeli, toprak yüzeyine çok yakın olup, 20-30 cm derinliğe sahiptir. Temeller derin açılmadığı gibi, sağlam da değildir.

Meskenlerin tabanında, hiçbir izolasyon maddesi yoktur. Sadece ev bölümünün odalarında, çok basit bir beton şap üzerine, inşaatta kullanılan keresteden yapılmış tahta döşeme mevcuttur. Diğer kısımlar, düzleştirilmiş toprak zemindir. Kapı ve pencerelerinde de yeterince izolasyon tedbirleri uygulanmamış olan meskenlerin, özellikle giriş kapısı çok basit bir tarzda yapılmıştır. Pencereler ise çift camlı olarak yapılmış olmasına rağmen, izolasyon bakımından yeterince elverişli değildir.

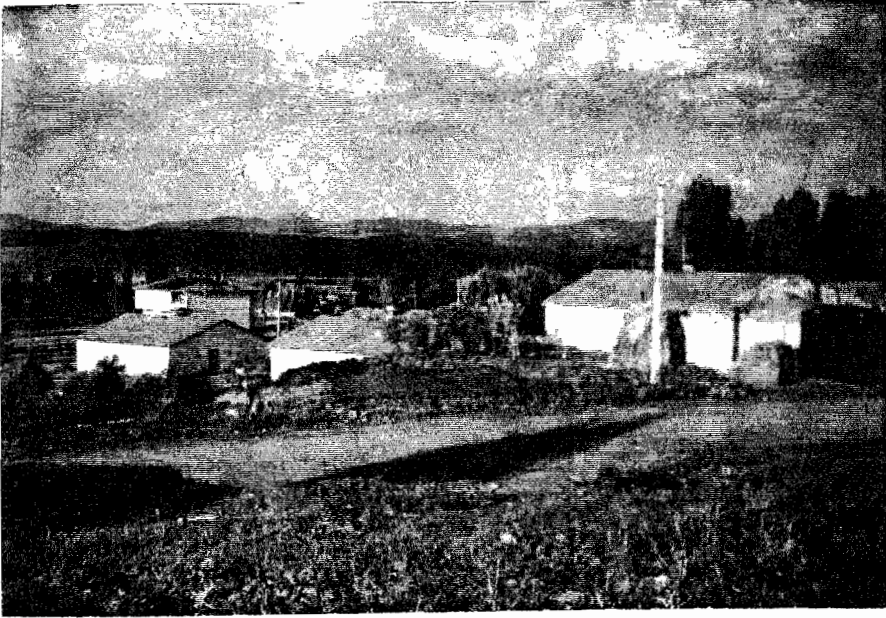
Köprüköy kasabasında eklentilerin büyük bir önemi vardır. O kadar ki, deprem öncesinde kendi imkânları ile, mesken inşa eden aileler, evi ile birlikte ahırını, samanlığını, tandır evini, kilerini de yapmıştır. Ancak, devletin inşa ettiği afet evlerinde bunlardan sadece ahır eklentisini düşünülmüştür (Şekil 3). Ahır, eve bitişik olarak (iç içe) yapıldığından, gübre kokuları evin her tarafına yayılmakta, hayvanların gürültüsü de ev sakinlerini rahatsız ettiğinden, bazı aileler ahır eklentisini bugün amacı dışında odunluk yada ambar olarak kullanılmaktadır.



Şekil: 3. Deprem Evi Planı.

Figure 2: The plan for earthquake house .

Deprem evlerinin, bizzat ev olarak kullanılan kısmı, mümkün olduğu kadar iyi planlanmıştır. Ancak, banyo ile tuvaletin yerleri kullanım için uygun değildir. Çünkü WC ahırın bir kenarında hayvanların barındığı bölümlerle iç içe bulunmakta; banyo ise, yatak odasının bir kenarına bulunmaktadır. Dolayısıyla aile bireylerinin ortak kullanımını güçleştirmektedir. Görüldüğü üzere deprem evleri, ailelerin ihtiyacına cevap vermediğinden söz konusu eklentiler, mesken sahipleri tarafından evin hemen yanı başına yeniden inşa edilmek suretiyle kullanıma uygun bir hale getirilmiştir(Fotoğraf 8)



Fotoğraf 8: Deprem Evi ve Eklentisinden Bir Görünüm.

*Potho 8: A scene from the earthquake house and joints.*

Kırsal kesimde ailenin evinin de, kent ailesi evi gibi düşünülp planlanması önemli sakıncalara yol açmaktadır. Bu bakımdan, kırsal kesimdeki ailelerin evinin de su, elektrik, banyo, fenni helâ gibi teknik özellikleri mutlaka düşünülmüş ve evlerin fizikî planında yer almış olması gerekir. Ama sadece bunlar, yeterli değildir. Hayvan barınak veya barınakları, kümesi, odunluğu, ocaklığı veya tandır, fırını veya kuzuneli sobanın yakılabileceği geniş bir mutfağın, ambar veya kileri, odunluğu veya tezekliği gibi, aile evi iç bölmeleri ve ekonomik fonksiyon ünitesi olmayan bir ev düşünülemez. Yine bu konular üzerinde oldukça önemli çalışmaları bulunan

saygıdeğer hocamız *Doğanay*'a göre ülkemizde yapılan doğal afetler veya başka nedenlerle, ülkemizin kırsal kesimlerinde yapılmakta olan sosyal konutlardan hiçbiri, kırsal kesimdeki ailelerin sosyal ve ekonomik hayatı ile uyumlu meskenler değildir. Bunun esas nedeni ise, mesken yatırımlarının, çevre etütlerinin sonuçlarına dayandırılmadan yapıldığını belirtmektedir<sup>1</sup>. Görüldüğü üzere yapılan bütün bu yatırımlar büyük ölçüde boşa yapılmakta veya beklenen yararlar sağlanamamaktadır.

### Sonuç

Köprüköy kasabesindeki meskenler coğrafi çevre şartlarına en iyi uyum sağlamış ve kurulmuş olduğu konumun jeolojik-jeomorfolojik özelliklerini ve burada yaşayan insanların sosyo-ekonomik ve sosyo-kültürel özelliklerini en iyi şekilde yansıtmaktadır. Meskenlerde kullanılan inşaat malzemesinden, kat sayısına ve inşaat tarzından meskenlerin planlarına kadar coğrafi çevrenin izlerini taşımaktadır.

Kasabadaki meskenlerin inşaat malzemesi taş ve çamurdan oluşur. Örtü malzemesi ise çoğunlukla topraktır. Diğer taraftan, ilçeye bağlı bütün köy yerleşmeleri toplu dokulu bir karakter gösterirler. Ancak meskenlerin yerleşim planında, çok belirgin bir düzensizlik göze çarpmaktadır. Konutların çatısında, kış aylarında *taya* adı verilen ot yığınları yer almaktadır. Bu ot yığınlarının baca yangınlarına neden olduğu, can ve mal kaybına yol açtığı bilinmektedir.

Köprüköy kasabası *Doğu Anadolu Fay Kuşağı*'na yakın olması nedeniyle sürekli olarak bundan etkilenmiş, birçok defa da deprem felaketi yaşanmıştır. Bu depremlerin bir kısmında can ve mal kaybı görülmüştür. Bu nedenle kasabadaki meskenlerin inşasında kullanılan malzeme çok iyi seçilmeli ve kat sayısı en fazla *iki kat* olarak sınırlandırılmalıdır. Konutların yapımında, özellikle çağdaş yapı malzemesinin kullanılması zorunlu olduğu gibi, binalar arasındaki mesafeler de fazla tutulmalıdır. Böylece konutların depreme karşı dayanıklılığı artırılırken, meydana gelebilecek bu tür felaketlerde can ve mal kayıpları en az seviyeye indirilebilir. Ayrıca, iki fay hattı arasında kalan kasabada yapılacak meskenlerin Çobandede Dağı'na doğru kaydırılıp akarsu yataklarından uzaklaştırılarak, sağlam bir zemine oturtulması sağlanmalıdır. Netice olarak Köprüköy kasabesindeki meskenlerin karakterine; sahanın fiziki coğrafya faktörleri, ailelerin sosyo-ekonomik ve sosyo-kültürel durumlarının bariz bir şekilde etki ettiği görülmektedir.

---

<sup>1</sup> DOĞANAY, H., 1997. a. g. e., s. 407-408.

### KAYNAKÇA

- ARDOS, M., 1984, Türkiye Ovaları'nın Jeomorfolojisi. Cilt:1, İstanbul Üniv. Yay. No:3262, Ed. Fak. Yay. No: 3199, İstanbul.
- ARINÇ, K.,1998, Ahlat İlçesi'nin Coğrafyası. Atatürk Üniv. Yay. No :881, Fen Ed. Fak. Yay. No:97, Arş. Serisi No: 68, Erzurum.
- DARKOT, B., 1967, "Şehir Ayrımında Nüfus Sayısı ve Fonksiyon Kriterleri" İst. Üniv. Coğr. Enst.Derg.İst:VIII, Sayı:16, İstanbul.
- DENKER (TOLUN) B., 1977, Yerleşme Coğrafyası Kır Yerleşmeleri. İstanbul Üniv. Yay. No:2275, Coğr. Enst. Yay.No:72, İstanbul.
- DIE, 1990, Genel Nüfus Sayımı Nüfusun Sosyal ve Ekonomik Nitelikleri, Erzurum maddesinde Köprüköv ilçesinin alanı 526 km<sup>2</sup> . olarak belirtilmiştir.
- DOĞANAY, H., 1983, Erzurum'un Şehrsel Fonksiyonları ve Başlıca Planlama Sorunları. Atatürk Üniv. Fen-Ed. Fak. Coğr. Böl. (Basılmamış Doçentlik Tezi), Erzurum.
- DOĞANAY, H., 1989, "Doğu Anadolu Bölgesine Yönelik Toplu Konut Uygulamasının Coğrafi Planlama Esasları".Atatürk Üniv. Fen-Ed.Fak. Edebiyat Bölümleri Dergisi, Sayı:17, Erzurum.
- DOĞANAY, H., 1997, Türkiye Beşerî Coğrafyası. Milli Eğitim Bakanlığı Yayınları: 2982, Bilim ve Kültür Eserleri Dizisi:877, Eğitim Dizisi: 10, İstanbul.
- EMİROĞLU, M., 1970, Akcakoca'da Nüfus, Yerleşme ve Ekonomik Faaliyetler. D.T.C.F. Yay. No:192, Ankara.
- ERİNÇ, S., 1953, Doğu Anadolu Coğrafyası. İstanbul Üniv. Yay. No:572, Ed. Fak. Coğr. Enst.Yay. No: 15, İstanbul.
- Evliya Çelebi Seyahatnamesi-Üçüncü Kitap-Mehmet Zillioğlu, Türçeleştirilen Zuhurî Danışmen, Zuhurî Danışmen Yayınevi, Kardeş Matbaası, İstanbul, 1970.
- EYİCE, S., 1993, İslam Ansiklopedisi, Cilt:8, İstanbul.
- GÖK ,Y., 1996, Erzurum-Kars Depremi'nin (30 Ekim 1983 ) Ekonomik Ve Sosyal Sonuçları : Atatürk Üniv. Sosyal Bil. Enst. (Yayınlanmamış Doktora Tezi), Erzurum.
- GÖNEY, S., 1973, "Büyük Menderes Bölgesinde Köy Meskenleri". İst. Üniv. Coğr.Enst. Dergisi, Sayı:18-19, İstanbul.
- GÜRSOY, C.R., 1974, "Türkiye'nin Tabii Yolları." DTC XXII/26, Ankara.
- HAMILTON, W.J., 1894, Resarches in Asia Minor Pontus and Armenia With Some Account of their Antiquites an Geology New York.
- İZBIRAK, R., 1992, Coğrafya Terimleri Sözlüğü M.E.B., Yayınları Öğr. Kitapları Dizisi, 157, İstanbul.
- KODAY, S., 1995, Dadaşköy Meskenlerinin Coğrafi Şartlarla İlişkisi. Atatürk Üniv. Fen-Ed. Fak. Ed.Bil. Araştırma Dergisi, Sayı:21, Erzurum.



- KONUĞU, E.,1992. Selçuklulardan Cumhuriyete Erzurum. Erzurum Ticaret ve Sanayi Odası. Yardım, Araştırma ve Geliştirme Vakfı, Ankara.
- KONYALI, İ.H., 1960, Abideleri ve Kitabeleri ile Erzurum Tarihi. Ercan Matbaası İstanbul.
- LEHMAN-HAUPT, C.F., 1931, Armenien Feinst und Jetzt II/2, Berlin.
- PEHLİVAN, M., 1984, En Eski Çağlardan Urartu'nun Yıkılışına Kadar Erzurum ve Çevresi. Atatürk Üniv. Edebiyat Fak. Tarih Bölümü (Yayınlanmamış Doktora Tezi), Erzurum.
- PORTER, S.R.K., 1817-1820, Travels in Georgia, Persia, Armenia, Ancient, Bolyonia, Ect, London.
- SELEN, S.H., "Doğu Anadolu Yolları ve Manzaraları." Türk Coğrafya Dergisi, Yıl:VI-VII, Sayı:IX-XII, Ankara.
- SMITH, E., 1384, Dwinght, Missionary Reseorches in Armenia, Including a Journey Through Asia Minor and into Feorgia and Persia With a Wisit to the Westoria and Chaldean Christians of Oarmiah and Salmas, London.
- SÖZER, A.N., 1964, Erzurum Ovasında Tarihi Kır Yerleşmeleri. Türk Coğrafya Dergisi, Yıl:XVIII-XIX, Sayı:22-23, Ankara.
- SÜR, Ö., 1961, "Pasinler Ovası ve Çevresinde Jeomorfolojik Müşahedeler", Türk Coğrafya Dergisi. Yıl:XVII, Sayı No:21, Ankara.
- TANOĞLU, A., 1969, Nüfus ve Yerleşme, İst. Üniv. Yay. No.1403, Ed. Fak. Coğr. Enst. Neşriyat No:45, İstanbul.
- TUNÇDİLEK, N., 1967, Türkiye İskân Coğrafyası (Kır İskâm). İstanbul Üniv. Edebiyat Fak. Yay.No:1283, Coğr.Enst.Yay.No:49, İstanbul.
- TÜMERTEKİN, E., 1973, Türkiye'de Şehirleşme ve Şehirsal Fonksiyonları İst. Üniv. Yay. No:1840, Coğr. Enst. Yay. No:72, İstanbul..
- 1/25.000 ölçekli topoğrafya haritası üzerinde yaptığımız ölçümlerle hesaplanmıştır. 442 Sayılı Köy Kanunu 1.Maddesi.