



## TOKAT'TA KÜLTÜREL MİRASLARIN BULUŞMA NOKTASI: 900 ADIMDA 900 YILLIK TARİHİ KÜLTÜR YOLU

### Meeting Point of Cultural Heritage in Tokat: 900 Steps in 900 Year Old Historical Cultural Road

Gökhan KARABUDAK\*

#### Öz

Bilgiyi depolama, saklama ve istenildiğinde geri çağırma yeteneği olarak tanımlanan hafıza toplumsal/kolektif niteliğe sahip bir güçtür. Bireysel olarak da var olan ancak hatırlamak için başkalarının hatıralarına sıklıkla başvuran bireyin hafızası, toplum tarafından onanmış referans noktalarına geri giderek hatırlama eylemini gerçekleştirir. Referans noktalarından biri olan hafıza mekânları ise zamanı durdurmak, nesnelerin durumunu tespit etmek, unutmaya işini engellemek ve ölümü ölümsüzleştirmek işlevlerini yerine getirmektedir. Bu açıdan anıtlar, kutsal alanlar, törensel bölgeler, müzeler vb. yerler birer hafıza mekânı olarak değerlendirilmektedir. Bunlara ek olarak geniş bir alanın da hafıza mekânı olabileceği dile getirilmektedir. Bu bağlamda çalışmada, tarih boyunca birçok devletin himayesinde bulunan Tokat'ın eski yerleşim yerlerinden olan ve İpek Yolu'nun bir parçasını oluşturan 900 Adımda 900 Yıllık Tarihi Kültür Yolu Projesi, hafıza mekânı çerçevesinde ele alınarak Tokat halkının kültürel belleğinde var olan bilgilerin kültür yolu ile nasıl yeniden inşa edildiği ve işlevlerinin ortaya konulması amaçlanmıştır. Çalışma için Tokat'ın Merkez ilçesinden elde edilen veriler kültür analizi deseni kullanılarak incelenmiştir. Alandan elde edilen bilgilerin yanı sıra literatürde yer alan bilgilerden de yararlanılmıştır. Sonuç olarak 900 Adımda 900 Yıllık Tarihi Kültür Yolu projesi ile mekânlar aracılığıyla unutulmaya yüz tutmuş ancak hafızalarda yer alan bilgilerin yeniden inşa edildiği bu sayede gelecek kuşaklara aktarıldığı tespit edilmiştir.

**Anahtar Kelimeler:** Tokat, Kültür Yolu, Hafıza Mekânları, Somut ve Somut Olmayan Kültürel Miras.

#### Abstract

Memory, defined as the ability to store, retain and recall information on demand, is a social/collective power. The memory of the individual, which also exists individually, but often refers to the memories of others in order to remember, realises the act of remembering by going back to reference points approved by society. Sites of memory, which are one of the reference points, fulfil the functions of stopping time, determining the status of objects, preventing forgetting and immortalising death. In this regard, monuments, sacred sites, ceremonial sites, museums, etc. are considered as places of memory. In addition to these, it is stated that a large area can also be a site of memory. In this context, in this study, the 900 Steps in 900 Year Old Historical Cultural Road Project, which is one of the old settlements of Tokat, which has been under the auspices of many states throughout history and forms a part of the Silk Road, is considered within the framework of memory space and it is aimed to reveal how the information existing in the cultural memory of the people of Tokat is reconstructed with the cultural road and its functions. For the study, the data obtained from the central district of Tokat were analysed using the cultural analysis design. In addition to the information obtained from the field, information in the literature was also utilised. As a result, it has been determined that with the the 900 Steps in 900 Year Old Historical Cultural Road project, the information that is about to be forgotten but is in the memories is reconstructed and thus transferred to future generations through places.

**Keywords:** Tokat, Cultural Road, Sites of Memory, Tangible and Intangible Cultural Heritage.

\* Öncelikli Alan Doktora Öğrencisi, Gaziantep Üniversitesi, gkhnrdbk@gmail.com, ORCID: 0000-0002-7509-5206.

## Giriş

Latince “cultura” kelimesinden türeyen kültür, Fransızcada XIII. yüzyıldan önce tarlalara ve çiftlik hayvanlarına verilen bakım anlamına gelirken bu yüzyıldan sonra ekilmiş biçilmiş toprak parçası anlamında kullanılmıştır (Cuhe, 2013: 15; Güvenç, 1979: 96). XVIII. yüzyıldan günümüze kadar anlamı genişleyen bu sözcüğün birçok tanımı yapılmıştır. Kültür teriminin etnolojik anlamda ilk tanımı yapan Edward Burnett Tylor kültürü, “Kültür veya uygarlık, etnolojik yaygın anlamıyla toplumun üyesi insanın kazanmış olduğu bilgileri, inançları, sanatı, ahlakı, hukuku, gelenek-görenekleri ve diğer yetenekleri ya da alışkanlıkları içeren karmaşık bütündür” şeklinde izah etmiştir (1920: 1). Bronisław Malinowski kültürü, kullanım ve tüketim maddelerinden; farklı toplumların yapısal hak ve görevlerinden; insanların düşünce, beceri, inanç ve geleneklerinden oluşan bütünsel bir toplam (1992: 66) olarak açıklamıştır. Bu tanımlamayla kültürün biyolojik temellerini ortaya koymaya; kültürü insan doğasının ve gereksinimlerinin yarattığı bir ürün olarak tanımlamaya çalışmıştır (Özen, 1998: 47). William A. Haviland ise kültürün “bir toplumun ortaklaşa sahip olduğu ve üyelerine yaydığı, davranışa yansıyan, o davranışı yaratan ve yorumlamada kullanılan görüşler, değerler ve algılar” olduğunu ifade etmiştir (Haviland vd., 2008: 103).

Yabancı araştırmacılar kadar Türk araştırmacılar tarafından da kültürün tanımı yapılmaya çalışılmıştır. Kültürü ülkemizde sistemli bir şekilde ilk olarak Ziya Gökalp açıklamayı denemiştir. Ziya Gökalp, “hars” adı altında kültürü şu şekilde tarif etmiştir:

Bir millette yaygın terbiye yolu ile, cemiyetten fertlere geçen manevî değerlerin bütününe “hars” adı verilir. Meselâ, her milletin konuştuğu samimi bir dili vardır ki cemiyetten fertlere yaygın terbiye aracılığı ile geçer. Yine her milletin türkülerinde, koşmalarında kullandığı samimi bir vezni vardır ki, bu da konuşulan dil gibi, yaygın terbiye yoluyla nesilden nesile taşınır. Yine her milletin canlı ve heyecanlı bir aşkla yaşadığı dini bir hayat vardır ki bu da yaygın terbiye yolu ile geçer. Milletin ahlaki, estetik duyguları da fertlerde aynı şekilde meydana gelir. Ferd, milletin hukukî ve iktisadi örflerini, felsefî, ilmi eğilimlerini de böylelikle alır. İşte, bütün bu toplumsal kurumların hepsine “hars” denilir (2013: 94).

Sedat Veyis Örnek kültürü “Bir halkın ya da bir toplumun maddî ve manevî alanlarda oluşturduğu ürünlerin tümü” olarak yorumlamıştır (1971: 148). Örnek ile paralel bir tanım yapan Mümtaz Turhan kültürün “Bir toplumun sahip olduğu maddî ve manevi kıymetler” olduğunu; toplumun içinde mevcut olan her bilgiyi, ihtiyatları, alakaları, kıymet ölçülerini, umumi atitüt, zihniyet ve görüş ile her davranış biçimini içine aldığını ifade etmiştir. Ayrıca Turhan, kültürün bir toplumdaki kişiler etrafında ortak olduğunu ve onu başka toplumlardan ayırt eden hususi bir hayat tarzını temin ettiğini dile getirmiştir (1987: 48).

Günümüzde “maddi kültür” (somut kültür) ve “manevi kültür” (somut olmayan kültür) olarak iki gruba ayrılan kültür (Aça, 2016: 17), UNESCO tarafından imzalanan “Somut Olmayan Kültürel Mirasın Korunması Sözleşmesi”nde “Toplulukların, grupların ve kimi durumlarda bireylerin kültürel miraslarının bir parçası olarak tanımladıkları uygulamalar, temsiller, anlatımlar, bilgiler, beceriler ve bunlara ilişkin araçlar, gereçler ve kültürel mekânlar” olarak tanımlanmıştır (Oğuz vd., 2005: 164). Tanımdan hareketle donuk bir yapıda olan somut kültür ile canlı bir biçimde varlığını sürdüren somut olmayan kültürel miras unsurlarının birlikte ele alınıp incelenmesi kültür araştırmalarında bütüncül bir bakış açısı için önem arz etmektedir. Bu bağlamda çalışmada Tokat’ın merkezinde bulunan “900 Adımda 900 Yıllık Tarihi Kültür Yolu” projesinde yer alan somut ile somut olmayan kültürel unsurlar birlikte ele alınarak mekânın ve kültürel belleğin yeniden inşası, belleğin yaşatılarak gelecek kuşaklara aktarımı

incelenmiştir. Çalışmada Tokat'ın Merkez ilçesinden elde edilen veriler kültür analizi deseni kullanılarak incelenmiş; alandan elde edilen bilgilerin, fotoğrafların yanı sıra literatürde ve dijital medyada yer alan bilgilerden de yararlanılmıştır.

### 1. Kent Merkezlerinde Oluşturulan Hafıza Mekânları: Kültür Yolu Projeleri

Bilgiyi depolama, saklama ve istenildiğinde geri çağırma yeteneği olarak tanımlanan hafıza kavramının sosyal bilimlerde ele alınması Fransız sosyolog Maurice Halbwachs sayesinde olmuştur. Halbwachs hafızanın toplumsal/kolektif bir niteliğe sahip olduğunu ancak bireysel hafızanın tamamen izole ve kapalı olmadığını dile getirmiştir. Ayrıca bir insan kendi geçmişini hatırlamak için diğer kişilerin hatıralarına sıklıkla başvurduğunu ve böylelikle kendisinin dışında var olan ve toplum tarafından onanmış referans noktalarına geri gittiğini aktarmıştır (2017: 46).

Mekânın içeriklerini anlayabilmek için bellek-hafıza kavramlarının birlikte ele alınması gerekmektedir. Geleneksel mekânlar toplumsal hafızanın paylaşıldığı ve aktarıldığı ortamlardır (Avcı, 2020: 775). Pierre Nora hafızanın kaynağını içinde bulunduğu gruptan aldığını ve ne kadar grup varsa o kadar hafızanın var olduğunu söyleyen Halbwachs'a atıfta bulunarak hafızanın doğası bakımından değişik, sınırsız, kolektif, çoğul ve bireyselleşmiş olduğunu söylemiştir. Hafızadan daha çok hafıza mekânlarına odaklanan Nora, hafıza mekânlarının anımsadığımız şeyler olmadığını fakat hafızanın mayalandığı yerler olduğu ifade etmiştir (2006: 12, 19). Bu açıdan bellek hayali mekânlar ile çalışırken hatırlama doğal mekânlara koyulan işaretlerle çalışmaktadır. Özellikle coğrafyanın tamamını kültürel belleğin aracı şeklinde kullanılarak bir yeri değil mekânın hepsini işaret haline getirmektedir. Buna örnek olarak Jan Assmann, Avustralya yerlileri olan Aborjinlerin totem mekânlarını vermiştir. Assmann, Aborjinlerin önemli bayramlarda ata ruhlarına ait anıların bulunduğu belli yerlere gittiklerini ve böylelikle grup kimliklerini bir kez daha garantiye aldıklarını belirtmiştir (2015: 68). Bu bağlamda Nora, hafıza mekânlarının esas var olma sebeplerini “zamanı durdurmak”, “unutma işini engellemek”, “nesnelerin durumunu tespit etmek” ve “ölümü ölümsüzleştirmek” olduğunu belirtmiştir (2006: 32).

Toplu göçle beraber gelen kentleşme yerel kökenlerin ve mekânların unutma sürecinin bir parçası olarak görülmüştür. Paul Connerton “Modernite Nasıl Unutturur” (2012) adlı eserinde modernitenin unutkanlık gibi bir sorunu olduğunu; modern insan yerleşimlerinin çapı, hızın üretilişi, kurulu bir çevrenin belirli aralıklarla kastî olarak yıkılması gibi nedenlerle kültürel amneziye (hafıza kaybına) yol açtığını söylemiştir. Unutmanın giderek sıradan bir hâl alması hafızaya ve hafıza mekânlarına duyulan ihtiyacı artırmıştır. Hafıza mekânlarının tekil ya da birbirinden izole varlığı çoğunlukla yetersiz kaldığı için hafıza mekânları sıklıkla bilinçli veya refleksif olarak daha güçlü bir hatırlatıcı yaratmak maksadıyla bir araya getirilmektedir (Evciman, 2022: 5).

Nora (2006), hafıza mekânlarına örnek olarak bayramlar, anıtlar, amblemler, anma törenleri, sözlükler, övgü söylevleri ve müzeleri vermekle beraber arşivlerin, albümlerin, not defterlerinin, tarih kitaplarının, sözlüklerin, koleksiyonların, kutsal yerlerin, marşların da hafıza mekânları olarak yer aldığını belirtmiştir. Bunlarla birlikte Assmann'ın da ifade ettiği geniş bir bölgeyi içine alan yerler de hafıza mekânlarına örnek olarak gösterilebilir. Bunların bir örneği ise günümüzde kent merkezlerinde oluşturulan kültür yollarıdır.

Kültür Yolu, “Kültürün şehir/semte merkezli olarak ele alındığı, sanat, zanaat, gastronomi, sohbet, gösteri, eğlence vb. etkinliklerin, mekânların, her yaşta halkın ve ziyaretçilerin bulunduğu rota” (URL-1) olarak tanımlanmıştır. Daha geniş bir tanımla kültür yolu, somut ve somut olmayan unsurları bir araya getirerek insanların geçmiş ile bağ kurmasına yardımcı olan; kültürel alışverişi canlandırarak insanların belleklerinde yer edinmiş ancak unutulmaya yüz tutmuş bilgilerin tekrar hatırlanmasını sağlayan; sanat, zanaat, edebiyat,

mimari, tarih, arkeoloji, turizm, gastronomi, gibi birçok alanı içerisinde barındıran hafıza mekânları olarak tanımlanabilir. Yerli ve yabancı turistlerin kentin dokusunu anlamasına, eğlenmesine, sanat faaliyetlerini gerçekleştirmesine, çeşitli kültürel unsurların görünmesine olanak tanıyan kültür yolu projeleri şehirlere katma değer de kazandırmaktadır.

Kültür ve Turizm Bakanlığı'nın hayata geçirdiği projelerden biri olan kültür yoluna İstanbul, Gaziantep, Çanakkale, Ankara, Diyarbakır, İzmir, Erzurum, Kütahya ve Tokat illeri dahil olup diğer şehirlerde de planlaması devam etmektedir. Ayrıca var olan kültür yollarının geliştirilme faaliyetleri ile devam etmektedir. Bunun için Kültür Yolu çatı markası altında çeşitli festivaller düzenlenerek bölgenin çekiciliği artırılmaktadır. Belirlenen şehirlerde, seçilen rota/lokasyonlarda farklı sanat türlerinde festivaller gerçekleştirilmektedir. 2021 yılının Ekim ayında "İstanbul Beyoğlu Kültür Yolu Festivali" ile başlayan bu festivaller 2022 yılında Ankara'da bulunan "Başkent Kültür Yolu Festivali"nin eklenmesi ile devam etmiştir. Toplamda yüz ellinin üzerinde mekânda on binden fazla sanatçı, iki binden fazla etkinlik sanat severlerle buluşmuştur. Günümüzde de bu etkinlikler şehir sayısı artırılarak devam etmektedir (URL-1).

Kültür Yolu projesinde yer alan İstanbul Beyoğlu Kültür Yolu'nda başta AKM, Maksim, Emek, Taksim Cami Kültür Merkezi, Alkazar ve Atlas Sineması, Garibaldi, Mehmet Akif Ersoy Müze Evi (Mısır Apartmanı), Tarık Zafer Tunaya Kültür Merkezi, Beyoğlu Belediyesi Sanat Galerisi, Galata Mevlevihanesi, Galata Kulesi, Tophane-i Amire, Galataport olmak üzere kırk iki tane mekân bulunmaktadır. Şehrin binaları, mimarisi, sokakları ve estetiğiyle tarihi doku edebiyat, müzik, tiyatro, gastronomi, resim, eğitim, sinema ve somut olmayan bütün kültürel miras ile kültürel belleğin canlı tutulmasına katkı sağlamaktadır (URL-2).

Ankara'da bulunan "Başkent Kültür Yolu", Kültür Yolu projelerinin bir diğer örneğidir. Başta Ulucanlar Cezaevi Müzesi, Rahmi Koç Müzesi, Ankara SOKÜM Müzesi, Ankara Kalesi, Anadolu Medeniyetleri Müzesi, Anafartalar Çarşısı, Ulus Meydanı-Cumhuriyet Anıtı, Cumhuriyet Müzesi, Melike Hatun Cami, Augustus Tapınağı olmak üzere tarihi ve kültürel mekânları içine alan 5.7 kilometrelik bir güzergâhta elli altı mekân işaretlenmiştir (URL-3). Köklü geçmişe sahip olan Ankara'da işaretlenmiş elli altı mekân, geniş bir hafıza mekânı oluşturarak belleklerde yaşayan ancak giderek zayıflayan unsurların hatırlanmasına hizmet etmektedir. Bu bağlamda Tokat kent merkezinde bulunan 900 Adımda 900 Yıllık Tarihi Kültür Yolu da geniş bir alan üzerine kurulmuş bir hafıza mekânıdır. Tokat'ta hüküm sürmüş birçok devletin izlerini barındıran ve eskiden günümüze ulaşan kültürel unsurları içerisine alan bu projede hem somut hem de somut olmayan unsurlar bir araya getirilerek yeniden yaşatılmaya başlanmıştır.

## **2. Belleğin Kültürel Olarak Yeniden İnşası: 900 Adımda 900 Yıllık Tarihi Kültür Yolu**

Orta Karadeniz bölgesinin iç kesimlerinde bulunan Tokat tarih boyunca Komana, Evdoksia, Dokeia, Dokat, Kah-cun, Dar'ün-Nusret, Dar'ün-Nasr adlarıyla da anılmıştır (Akın, 2009: 12). Tokat adının kökeni hakkında çeşitli görüşler ve rivayetler yer almaktadır. Bunlardan ilki, şehrin Togayit Türkleri tarafından kurulması ve adının da Togay kelimesinden geldiği düşüncesidir. Bir başka görüş, Tokat'ın "surlu şehir" manasına gelen toh-kat ("sursuz şehir" Yoz-kat gibi) veya "besili at" anlamına gelen tok-at kelimesinden türediği şeklindedir (Gökbilgin, 1979: 401-402). Paul Wittek delillerden hareket ile Tokat'ın Bizans zamanındaki Dokeia şehri olduğunu iddia etmiştir. Tokat'ın eski adı olarak kabul edilen Grekçe "dokeia" kelimesinin "çanak memleket" anlamına geldiği ve zaman içerisinde Tokat'a dönüştüğü

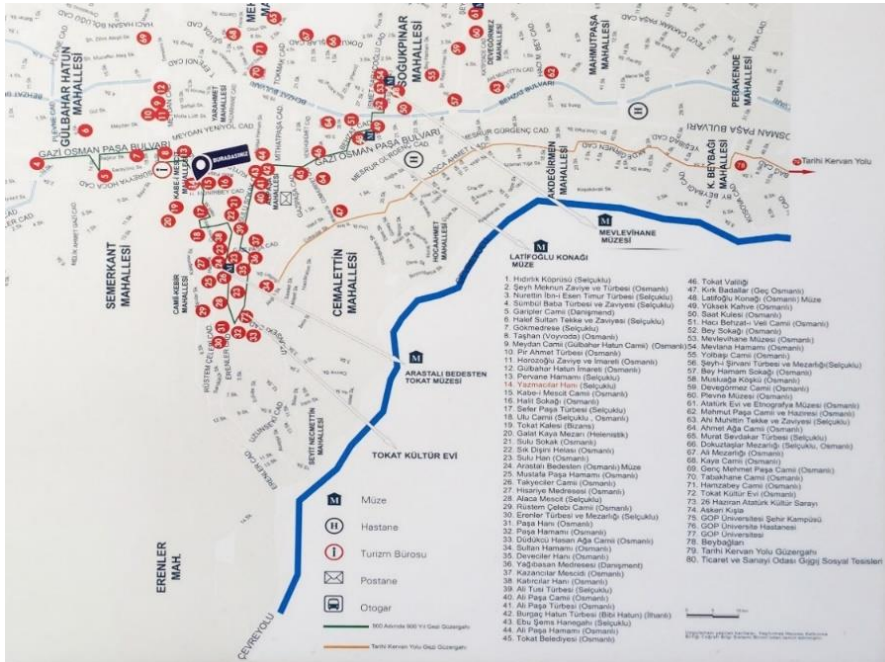


düşünülmektedir. Tepeler ile çevrili olan şehrin çukur bir yerde olması bu fikri destekler niteliktedir (Erdem, 1987: 11-16).

Tarih boyunca birçok devletin himayesi altında olan Tokat, Emir Danişment tarafından 1074 yılında fethedilmiştir. Danişmentliler sonra bölgede Anadolu Selçukluları, İlhanlılar, Osmanlılar hâkimiyet kurmuşlardır (Bütüner, 2015: 302). Osmanlı İmparatorluğunun yıkılmasıyla birlikte Türkiye Cumhuriyeti'nin bir ili hâline gelmiştir. Birçok medeniyete ev sahipliği yapmış olan Tokat'ta en yoğun inşa dönemi XIII. yüzyıldır. Anadolu Selçukluları ve Köseadağ savaşının ardından Moğol valilerince yönetilen Tokat, bu yüzyılda yoğun bir inşa faaliyeti olmuştur. XIV. yüzyıla ait yapılar İlhanlılara ve Taceddinoğulları'na aitken Osmanlı dönemine ait yapılara XV. yüzyıldan itibaren rastlanmaktadır (Elpe, 2015: 47).

Günümüzde Tokat'ın merkezinde işaretlenen seksen yapı bulunmaktadır. Bunların yoğun olarak görüldüğü yer ise "900 Adımda 900 Yıllık Tarihi Kültür Yolu" olarak adlandırılan bölgedir. Bu projenin amacı Tokat Valiliği İl Kültür ve Turizm Müdürlüğü tarafından hazırlanan raporda şu şekilde verilmiştir:

Tokat ili Merkez ilçesi Cami-i Kebir ve Kabe-i Mescid mahalleleri sınırları içinde bulunan Gop 22. sokak ve Halit Sokağ boyunca bulunan kent tarihi açısından anı değeri olan aktif sivil mimarlık ve ticaret dokusunun yeniden işlevlendirilmesi, sokağa hareket katacak açık ve yarı açık alan tasarımları ile alanın yaşayan bir sokak olarak dönüştürülerek bir çekim merkezi haline getirilmesidir. Bu bağlamda kentin kullanıcıları ve ziyaretçiler için Gaziosmanpaşa Bulvarı üzerinde farkındalık yaratılarak bu sokağa çekimin sağlanması, sokak üzerinde oluşturulacak yeni fonksiyonlarla sokağın kullanılması ve sokağın yaşayan bir kültür sokağı haline dönüştürülmesi projenin ana dönüşüm konseptini oluşturmaktadır (URL-4).



**Görsel 1:** Tokat İli Merkez İlçesinde Bulunan Kültürel Varlıkların Haritası (Gökhan Karabudak Arşivinden)

İlk başta Gop 22. sokak (2001. sokak) ile Halit Sokağı'nı kapsayan 900 Adımda 900 Yıllık Tarihi Kültür Yolu projesi günümüzde genişleyerek bünyesine çevrede bulunan diğer kültürel unsurları da dâhil etmiştir. Bunlar içerisinde Sümbül Baba Türbesi ve Zaviyesi (Selçuklu), Garipler Camii (Danişment), Gökmedrese (Selçuklu), Taşhan (Voyvoda) (Osmanlı), Pervane Hamamı (Selçuklu), Yazmacılar Hanı (Selçuklu), Halit Sokağı (Osmanlı), Kabe-i Mescit Cami (Osmanlı), Ulu Cami (Selçuklu, Osmanlı), Sefer Paşa Türbesi (Selçuklu), Tokat Kalesi (Bizans), Sık Dişini Helası (Osmanlı), Sulu Sokak (Osmanlı), Sulu Han

(Osmanlı), Arastalı Bedesten (Osmanlı) Müze, Takyeciler Cami (Osmanlı), Mustafa Paşa Hamamı (Osmanlı), Alaca Mescit (Selçuklu), Hisariye Medresesi (Osmanlı), Deveciler Hanı (Osmanlı), Sultan Hamamı (Osmanlı), Yağlıbasan Medresesi (Danişment), Katırcılar Hanı (Osmanlı), Kazancılar Mescidi (Osmanlı), Ali Tusi Türbesi (Selçuklu), Ali Paşa Türbesi (Osmanlı), Ali Paşa Cami (Osmanlı), Burgaç Hatun Türbesi (Bibi Hatun) (İlhanlı), Ali Paşa Hamamı (Osmanlı), Ebu Şems Hanegahı (Selçuklu), Tokat Belediyesi Binası (Osmanlı), Latifoğlu Konağı Müzesi (Osmanlı), Yüksek Kahve (Osmanlı), Bey Sokağı (Osmanlı), Mevlevihane Vakıf Müzesi (Osmanlı), Mevlana Hamamı (Osmanlı) inşaları yer almaktadır. Bunlara ek olarak Sulusokak Tarihi Kent Meydanı'ndaki Tokat Şehir Müzesi de kültür yolu içerisinde bulunmaktadır. Kültür yolu içerisinde olmamakla birlikte bu güzergah içerisinde görünen Tokat Kalesi de kültür yolunun bir parçası olarak değerlendirilebilir.

Bu bölümde 900 Adımda 900 Yıllık Tarihi Kültür Yolu içerisinde yer alan eserlerin tamamı incelenmemiş; somut ve somut olmayan kültürün birlikte yaşadığı yapılar incelenmiştir. Somut ve somut olmayan kültürün birlikte yaşadığı yapılar arasında; Taşhan, Pervane Hamamı, Halit Sokak, Sulu Sokak, Yazmacılar Hanı, Sulusokak Tarihi Kent Meydanı, Tokat Şehir Müzesi, Arastalı Bedesten-Tokat Müzesi, Tokat Kültür Evi, Yağlıbasan Medresesi, Sulu Han, Sık Dişini Helası, Yüksek Kahve, Mevlevihane Vakıf Müzesi bulunmaktadır.

### 2.1. Taşhan (Voyvoda Han)

Türkiye'nin en güzel beş hanından biri olan Taşhan, Anadolu bulunan en büyük şehir hanlarından biridir. Gaziosmanpaşa Bulvarı üzerinde bulunan hanın 1626-1632 yıllarında inşa edildiği kabul edilmektedir. Günümüzde toplam yüz on iki dükkânın içinde bulunduğu han, zaman içerisinde birçok değişime uğramış; son şeklini ise 2007 yılında yapılan restorasyonla kazanmış bir Osmanlı yapısıdır (URL-5).

Osmanlı'nın Doğu politikasının değişmesiyle birlikte 1650 yıllardan itibaren Tokat, voyvodalık olarak anılmıştır. Voyvodalık mali ve idari bir yönetim birimine karşılık gelmektedir. 1600'lü yılların ortalarından itibaren Tokat'ın voyvodalık olmasıyla buraya gelen Voyvodalar tarafından şehre kazandırılan eserlerden biri olması sebebiyle Taşhan "Voyvoda Han" olarak da isimlendirilmiştir. Ancak toplumun bazı kesimleri tarafından bu yönetim birimi Kazıklı Voyvoda ile karıştırılmaktadır. Kazıklı Voyvoda, XV. yüzyılda Eflak prensinin çocuklarından olup kardeşiyle birlikte Osmanlı'ya rehin verilmiştir. Tokat ve Kütahya'da uzun süre rehin kalan Vlad Dracula/Kazıklı Voyvoda daha sonra Eflak'a giderek Osmanlı'ya karşı isyan etmiştir. Tokat Kalesi kendisinin esir tutulduğu zindan olarak basında yer alması ise Tokat'ın tanıtımında önemli bir yere sahip olmuştur (Afyoncu, 2015: 22-23).



Görsel 2: Taşhan (Gökhan Karabudak Arşivinden)

Han, inşa edildiği zaman diliminden 1930'lu yıllara kadar olan süreçte orijinal işlevini koruyarak kullanılmıştır. Ancak 1930'lu yıllardan sonra oldukça değişiklik geçirmiştir. 1939 yılında yaşanan depremde hasar almasıyla bir bölümü yıkılan han 1975 yılına kadar meyve sebze hali olarak kullanılmıştır. Taş Han 1975-1980 yılları arasında onarıldıktan sonra üst katı 1996 yılına kadar yurt olarak hizmet etmiştir. 1997 yılından sonra kapatılan han 2007 yılında tekrar açılana kadar boş kalmıştır (Akın ve Demiroğlu-İzgi, 2021: 150). Günümüzde Taşhan'da bakırcılık, yazmacılık, oymacılık, işlemecilik, müzik aleti yapımı gibi geleneksel el sanatı; Tokat yaprağı, çemen, Zile pekmezi, bez sucuk gibi çeşitli gastronomik ürünlerin; geleneksel hediyelik ve antika niteliğindeki köy eşyalarının satıldığı mekânlar yer almaktadır.

## 2.2. Pervane Hamamı

Taşhan'ın güney batısında bulunan Pervane Hamamı, Pervane Muinüddin Süleyman tarafından 1275 yıllarında inşa ettirilmiştir. Mescit, darüşşifa, medrese ve tekmeden ibaret külliye'nin bir kısmını teşkil ettiği bilinmektedir. Çifte hamam olarak yapılan hamamın zemin katı, çevresinin yükselmesi yüzünden günümüzde sokak kotundan yaklaşık olarak iki metre daha aşağıdadır (Önge, 1995: 245-247).



**Görsel 3:** Pervane Hamamı'nın İç (URL-6) ve Dış Görüntüsü (Gökhan Karabudak Arşivinden)

Günümüzde aktif olarak kullanılan Pervane Hamamı geleneksel hamam kültürünü yaşatmaya çalışmaktadır. Tokat'ta turistlerin ilgisini çekmek ve hamam kültürünü yaşatmak adına Pervane Hamamı'nda düzenlenen etkinliklerde hamamda yıkanan vatandaşlara keşkek, meyve, turşu ve salata ikramı yapılmış; cümbüş, darbuka ve klarnet eşliğinde bir eğlence düzenlenmiştir. Buna ek olarak hamamda evlilikte bir ritüel olan gelin hamamı modern bir yaklaşımla gerçekleştirilmektedir (URL-6).

## 2.3. Halit Sokak

900 Adımda 900 Yıllık Tarihi Kültür Yolu projesinin yürüyüş güzergâhı olan Halit Sokak içerisinde geleneksel yapıları, dükkanları ve evleri barındırmaktadır. Sokağın korunan tarihi dokusu ve restorasyon çalışmalarının bitmesiyle adeta açık hava müzesine dönüşmüştür. Günümüzde Sulusokak Tarihi Kent Meydanı'na ve Sulu Sokak'a bağlanan bu sokakta çeşitli unsurlar bir arada görülmektedir. Bunlardan ilki sokakta bulunan Pervane Hamamı ve Yazmacılar Hanı etrafında geleneksel el sanatlarının çeşitli ürünlerini ve hediyelik eşyaların



satılmasıdır. Sokakta bulunan yapılarda ikamet eden insanların yanı sıra vakıf binalarına, kafe gibi çeşitli işletmeler yer almaktadır.



Görsel 4: Halit Sokak (Gökhan Karabudak Arşivinden)

## 2.4. Yazmacılar Hanı

Halit Sokak'ta bulunan han iki kattan ve avludan oluşmaktadır. 2008 yılında Vakıflar Bölge Müdürlüğü'ne geçmeden önce özel mülkiyet olarak kullanılmıştır. Tokat yazmacılığının önemli bir merkezi olan Yazmacılar Han'ın restorasyon çalışmaları başlamasıyla handan yazmacılar taşınmıştır. Ancak hanın etrafında yer alan dükkanlarda yazmacılık satışına devam etmektedir. Turistlerin en sık ziyaret ettiği bu han günümüzde butik otel ve restoran olarak hizmet vermektedir. Yazmacılar ise günümüzde 75. Yıl Yazmacılar Sitesi'nde mesleklerini icra etmektedir.



Görsel 5: Yazmacılar Hanı'nın İç ve Dış Görüntüsü (Gökhan Karabudak Arşivinden)

Tokat'ta altı yüz yıllık bir geçmişe sahip olan yazmacılık geleneğinde "Karakalem" ve "Elvan" olmak üzere iki tipi bulunmaktadır. Basılan yazmaların desen ve kompozisyonu doğal bir görünüme sahiptir. Doğada yer alan motifler özünden bir şeyden kaybetmeden stilize ederek ıhlamur ağacından elde edilen tahta kalıplar üzerine aktarılmaktadır. Yumuşak bir ağaç olması nedeniyle ıhlamur, kalıpcılar tarafından tercih edilmektedir. Bu bağlamda yazmacılık geleneği kentte oymacılık geleneğinin gelişmesine de hizmet etmiştir.

Tokat yazmalarında genellikle kırmızının koyu tonları, bordo, patlıcan moru gibi koyu renkler kullanılmaktadır. Çok renkli bir yapıda olan Tokat yazmalarında günümüzde pek çok yazma deseni basılmaktadır. Tokat'a özgü desenler ile birlikte değişik yörelere ait motifler de



işlenmektedir. Tokat'a özgü yazma desenler arasında "Tokat içi dolusu, Tokat beşlisi, Tokat üzümlüsü, Tokat elmalısı, Tokat yarım elmalısı, Tokat kirazlısı, Tokat içi boş (Kayseri kenar), Purket (plaka), Kaşık sapı, Kaynana yumruğu, Asma yaprağı, Ev işi yazma, Trabzon kenar" bulunmaktadır (URL-7).

Yazmacılık geleneğinde yer alan tahta baskı günümüzde sadece yazma ile sınırlı kalmamış elbise, şal, etek, bluz, sofa bezi, çanta gibi ürünlerde de kendisine yer bulmuştur. Gelen turistlerin hediyelik eşya olarak götürmesi ve sosyal medyanın etkisiyle popülerliği her geçen gün daha da artmaktadır.

## 2.5. Sulu Sokak ve Sulusokak Tarihi Kent Meydanı

Tokat'ın en eski ticaret merkezlerinden biri olarak Sulu Sokak, 1980 yılına kadar ticari canlılığını sürdürmüştür. Danişment, Anadolu Selçuklu, İlhanlı ve Osmanlı dönemlerinden kalan birçok esere yapılan restorasyon çalışmaları, bu eserlerin yeni işlevler kazanarak korunmasını kısmi olarak sağlamıştır. Kültür yolu projesinden önce kentten kopuk olarak varlığını sürdüren Sulu Sokak, proje ile birlikte kendisini tekrar kente entegre etmiş ve Anadolu Selçuklu, İlhanlı ve Osmanlı dönemlerine ait birçok kültürel eserin yer aldığı "Meydan" adıyla bilinen alanla kendisini bağlamıştır (URL-4).



**Görsel 6:** Sulusokak Tarihi Kent Meydanı (Gökhan Karabudak Arşivinden)

Tokat'ın kent merkezinde bulunan birçok yapının burada konumlanması ve İpek Yolu'nun bu lokasyondan geçmesi sokağın daha da önemli bir yapıya bürünmesine sebep olmuştur. Bir açık hava müzesi olarak adlandırılan Sulu Sokak ve Sulusokak Tarihi Kent Meydanı'nda başta Tokat Şehir Müzesi, Arastalı Bedesten-Tokat Müzesi, Tokat Kültür Evi, Yağlıbasan Medresesi, Sulu Han, Sık Dişini Helası olmak üzere cami, han, türbe, hamam gibi çeşitli yapılar bulunmaktadır. Meydanda yer alan kervanlar İpek Yolu'nu; ibrikler, çanaklar ve kanallar ise sokağa ve meydana adını veren suyu vurgulamaktadır.

## 2.6. Tokat Şehir Müzesi

Orta Karadeniz Kalkınma Ajansı ve Tokat Belediyesi işbirliği ile Sulusokak Tarihi Kent Meydanı'nda yapılan Tokat Şehir Müzesi 2019 yılında halka açılmıştır. 500 yıl öncesinden günümüze kadar Tokat'ta kullanılan yaklaşık dokuz bin etnografik eseri barındıran müze şehrin belleğinde ve arşivlerinde yer alan bu eserleri üç katlı bir binada sergilemektedir. Yaklaşık 3000 m<sup>2</sup>'lik bir alanda olan müzenin alt katında geleneksel el sanatlarının bal mumu heykelleri ile canlandırılmış şekilleri ve mesleklere ait aletler yer almaktadır. Giriş katı ise fuar alanı olarak kullanılmaktadır. Ayrıca bu katta Hasan Erdem tarafından söylenen "Evvel zaman olur ki, hayali hicran olur" sözünü Tokat'ta çekilmiş eski fotoğraflar yer aldığı bir stant bulunmaktadır.

Üst kat el sanatı ürünleri, seramik eşyalar, mutfak araç gereçleri, minyatürler, ahşap oyma eserler, geleneksel giyim-kuşam, kumaş dokuma tezgahı ve ürünleri, yorgancılık ile ilgili öğeler, geleneksel Tokat bakırcılık ürünleri, kapı tokmakları, müzik aletleri, hayvancılık ile ilgili eşyalar, kent hakkında genel bilgiler içeren yazılar, tarihi konak maketlere ayrılmıştır. Bunlar yanı sıra bu katta Danişment Ahmed Gazi, Gazi Osman Paşa ve İbn-i Kemal başta olmak üzere bal mumu heykelleri ile tarihi şahsiyetler canlandırılmıştır.



**Görsel 7:** Tokat Şehir Müzesi'nin Dışı ve İçeride Yer Alan Bazı Eserler (Gökhan Karabudak Arşivinden)

Somut ve somut olmayan kültürel mirasın iç içe sergilendiği bu müzenin alt katında bulunan geleneksel meslekler arasında dabakçılık, yazmacılık, demircilik, yemenicilik, bakırcılık, urgancılık, çömlükçilik, dökmeçilik, marangozluk, saraçlık, tenekeçilik ve dokumacılık (Görsel 8) yer almaktadır. Müzeyi ziyaret eden kişilerin bir usta eşliğinde tahta baskı kalıplarla uygulamalı olarak baskı yapabildiği bir köşe de bulunmaktadır. Bunlar ile birlikte Tokat'ın geleneksel mutfağı canlandırılarak sini, güğüm, ibrik, kepçe, kazan gibi mutfak araçlarının sergilendiği bölüm yapılmıştır. Mutfak dışında ölçü ve tartı, marangoz, nalbant ve bakırcılık aletleri müzede sergilenen diğer kültür öğeleridir.

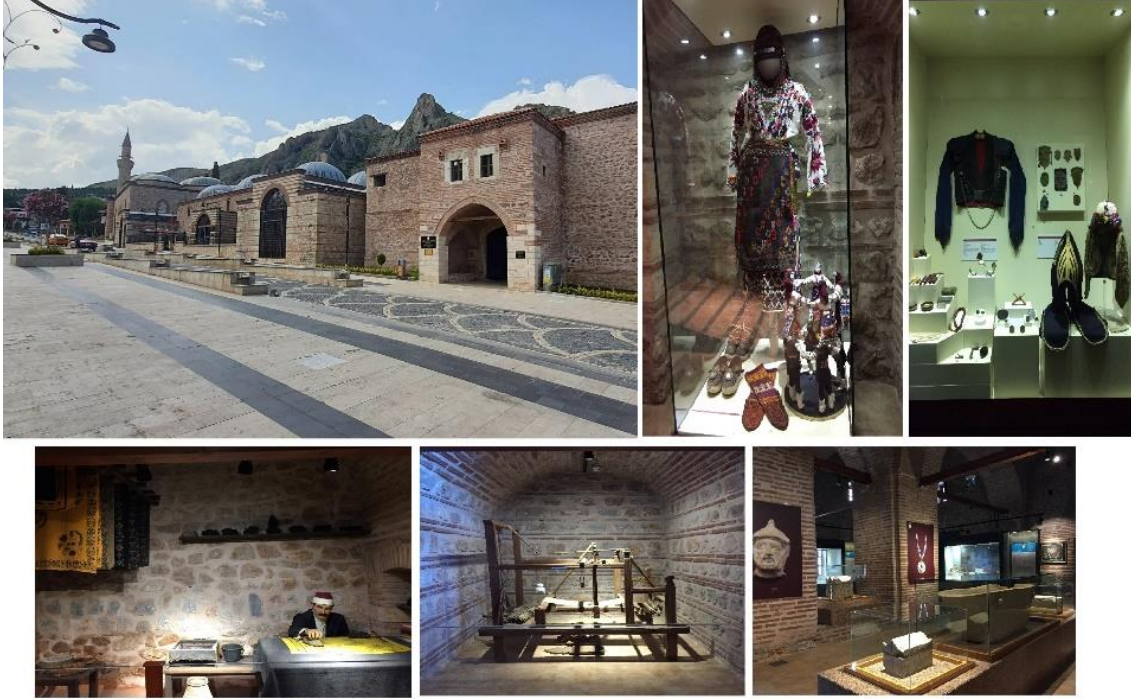


**Görsel 8:** Tokat Şehir Müzesi'nde Bulunan Geleneksel Meslekler (Gökhan Karabudak Arşivinden)



## 2.7. Arastalı Bedesten-Tokat Müzesi (Tokat Arkeoloji ve Etnografya Müzesi)

1926 yılında kurulan ve Türk müzecilik tarihindeki ilk müzelerden olan Tokat Müzesi, eser zenginliği ve çeşitliliği açısından önemli bir konuma sahiptir. Karadeniz Bölgesinde bulunan müzeler başta olmak üzere bugünkü mevcut birçok müzenin oluşturulmasında Tokat Müzesi koleksiyonları kullanılmıştır. Müzede altı bin yıllık tarihi geçmişe sahip olan eserler yer almaktadır. Kalkolitik, Eski Tunç, Hitit, Frig, Roma, Bizans, Danişment, İlhanlı, Selçuklu, Osmanlı eserlerinden bazı unsurlar günümüzde bu müzede sergilenmektedir (URL-8).



Görsel 9: Tokat Arkeoloji ve Etnografya Müzesi (Gökhan Karabudak Arşivinden)

Müze somut ve somut olmayan unsurların bir arada sergilendiği bir yapıdır. Arkeolojik eserlerin yanında halk kültürünün de yer aldığı “Etnografya Salonu” da bulunmaktadır. Bu salonda Tokat’ın geleneksel giyim-kuşam, yazmacılık, dokumacılık, halk oyunlarına ait öğeler sergilenmektedir.

## 2.8. Yağıbasan Medresesi (Türk İslam Bilim Tarihi Müzesi)

Yağıbasan Medresesi Tokat kent merkezinde ve Niksar Kale’sinde bulunan iki medreseden oluşmaktadır. Tokat kent merkezindeki medresenin ilk kitabesi mevcut olmadığından kim tarafından ve ne zaman yaptırıldığı tam bilinmemektedir. Ancak kayıtlarda “Vakf-ı medrese-i Yağıbasan ki Çukur Medrese demekle meşhurdur” ifadelerinden hareketle bu yapının Danişment hükümdarlarından Nizameddin Yağıbasan tarafından yapıldığı anlaşılmaktadır. Selçuklu hükümdarlarından II. İzzeddin Keykavus b. Gıyaseddin Keyhüsrev’in hicri 645’te yeni baştan yaptırıldığı ortaya çıkmıştır (Şimşirgil, 1992: 228; Kuran, 1968: 41-42).





**Görsel 10:** Türk İslam Bilim Tarihi Müzesi (Gökhan Karabudak Arşivinden)

Kare planlı ve moloz taştan sade bir biçimde yapılmış Yağıbasan Medresesi'nin avluyu kapatan kubbesinin ortası açık olarak inşa edilmiştir. Küçük, büyük odaların yanı sıra iki eyvan bulunmaktadır. 1939 yılında geçirdiği depremle yapının tonozlarında çökme ve çatlama meydana gelmiştir (Şimşirgil, 1992: 229). Bir süre kullanılmaz durumda olan yapı çeşitli restorasyonlar geçirmiş ve günümüzde Tokat Belediyesi tarafından Türk İslam Bilim Tarihi Müzesi olarak halka açılmıştır. İçerisinde Nizameddin Yağıbasan ve Tokat'ta yetişmiş alimlerden olan Molla Lutfi, İbn Sertak, Molla Hüsrev'in bal mumu heykelleri başta olmak üzere birçok canlandırma yapılmıştır. Tokat'ta özgü geleneksel bitkilerin örnekleri de burada yer almaktadır. Ayrıca El-Zehravi, El-İdrisi, El-Biruni, atmosfer, usturlab pusula, rasathane gibi oda adlarıyla bilim dünyasında olan keşifler burada sergilenmiştir. Burada sergilenen eserlerin birçoğu her odada bulunan dokunmatik dijital ekranlar sayesinde tecrübe edilmektedir.

## 2.9. Tokat Kültür Evi

Sulu Sokak'ta bulunan cami, medrese, şehir hanı, hamam, bedesten, türbe, çeşme gibi yapılar arasında kendisini gizleyen Tokat Kültür Evi binası barok tarzda inşa edilmiş bir sivil mimari örneğidir. Mütevazı bir mekân olan evin içine girildiğinde mahzen hariç iki katlı, ahşap çatılı, kerpiç dolgu ve kireç sıvasından yapılmıştır. Çift kanatlı kapıyla alt kattaki sofaya girilmektedir. Her iki katta sofanın sol yanına ikişerli olarak odalar yerleştirilmiştir. Bahçeye bakan odalarda dolaplar, oyma tavanlar geleneksel oyma ve süsleme teknikleri ile işlenmiştir. Geleneksel Tokat mimarisine uygun olarak yapılan binanın bahçesinde Tokat su kültürünün özelliklerini yansıtan şadırvan ve çeşme bulunmaktadır (URL-9).



**Görsel 11:** Tokat Kültür Evinin İç ve Dış Görünümü (URL-9)

## 2.10. Sulu Han Çocuk Müzesi

Sulu Sokak'ta Arastalı Bedesteni'nin yanında yer alan yapının kitabesinin bulunmaması ve çeşitli restorasyonlar geçirmesi sebebiyle inşa tarihi bilinmemektedir. Bugünkü görünümüyle iki katlı, açık avlulu bir han (URL-10) olan Sulu Han 1900'lü yıllarda kısa bir dönem cezaevi, 1957 yılında restore edilerek öğrenci yurdu, 1997-2015 yılları arasında "Tokat Belediyesi Aşevi" olarak faaliyet göstermiştir. 2015 yılından günümüze kadar kapalı olan han günümüzde çocuk müzesine dönüştürülmüştür (URL-11).



Görsel 12: Sulu Han Çocuk Müzesi (URL-12)

## 2.11. Sık Dışını Helası

Eski zamanlarda esnafın ve yerel halkın kullanılması için yapılan ancak talebi karşılayamamasından ötürü önünde kuyrukların oluşması sebebiyle halk arasında "Sık Dışını Helası" olarak anılmaya başlanmıştır. Kötü bir durumda olan yapı Tokat Belediyesi tarafından restore edilerek "Su ve Temizlik Müzesi" olarak halka açılmıştır. Türkiye'de bir ilk olan müze günlük yaşamda kullanılan el yapımı temizlik malzemeleri, tuvalet yapımında kullanılan arkeolojik eserler ve altyapı sistemi sergilenmektedir. Bu açıdan müze eski zamanlardaki su ve temizlik kültürünü yansıtmaktadır.



Görsel 13: Sık Dışını Helası-Su ve Temizlik Müzesi (Gökhan Karabudak Arşivinden; URL-13)

## 2.12. Yüksek Kahve Demokrasi Müzesi

Halk arasında "Yüksek Kahve" ismiyle tanınan yapının, 19. yüzyılın sonlarına doğru inşa edildiği tahmin edilmektedir. Tokat'ın siyasi tarihinde buluşma noktası işlevi gören Yüksek Kahve başta Atatürk olmak üzere her dönemde siyasi şahsiyetlerin Tokat'a



geldiklerinde toplantılar düzenledikleri, balkonundan halka hitaben konuşmalar yaptıkları bir mekândır (URL-14). Üç kattan oluşan binanın üst katı Tokat'taki siyasi hayatı yansıtan bir müzeye dönüştürülmüştür. Orta katında bulunan kıraathanede ise Tokat'taki geleneksel kahvehane kültürünün yaşatıldığı görülmektedir. Ayrıca binada günümüzde çeşitli toplantılar ve eğlenceler de yapılmaktadır. “Tokat Tarihi Yüksek Kahve Salı Sohbetleri” altında düzenlenen sohbetlerde çeşitli araştırmacılar ve bilim insanları dinleyicilere sunumlar gerçekleştirmektedir. Alt katında ise çeşitli dükkanlar bulunmaktadır.



**Görsel 14:** Yüksek Kahvenin Zaman İçerisindeki Değişimi (URL-15)

### 2.13. Mevlevihane Vakıf Müzesi

Mevlevilik ile ilgili en eski kaynak olan “Menâkıbü'l Ârifin” kitabındaki bilgiler ışığında Muînüddin Süleyman Pervane'nin isteği üzerine Mevlana, Fahreddini Iraki adındaki halifesini Tokat'a göndermiş ve Pervane'nin 13. yüzyılda yaptırdığı zaviyeyle Tokat'ta Mevlevilik anlayışı yayılmaya başlamıştır. Yaptırılan bu zaviyenin 15. yüzyıl sonunda Uzun Hasan'ın Tokat'ı işgal etmesi ve yakması esnasında yok olduğu tahmin edilmektedir. İkinci defa Sülün Mustafa Paşa tarafından 1638 yılında Bey Sokağı'nda bulunan arsaya inşa ettirilmiştir. Bu yapının tamamı günümüze kadar varlığını sürdürememiştir. Bugün özel mülkiyet olan Mevlana Hamamı, girişte yer alan taş kapı, konak içindeki hamam ve bitişindeki oda o dönemden kalmıştır (URL-16). 19. yüzyıl Tokat evlerinin mimari uygun şekilde restore edilip müze statüsünde olan Mevlevihane'nin semahane bölümünde bal mumundan yapılan dönen heykeller ile Mevlevi sema törenleri canlandırılmaktadır. Ayrıca sema törenlerinde kullanılan çeşitli müzik aletleri sergilenmektedir.



**Görsel 15:** Tokat Mevlevihanesi (Gökhan Karabudak Arşivinden)



Girişin solundaki ilk oda olan 1. odada kandil, şamdan ve bakır kaplar vb. el sanatları; 2. odada kilim, cicim, minder, halı ve yastık; 3. odada halı ve seccadeler; 4. odada Tokat'ta yapılan çeşitli kazı ve restorasyon çalışmaları sırasında ortaya çıkmış veya vatandaşlar tarafından müzeye bağışlanan küçük objeler bulunmaktadır. 4. odada Selçuklu ve Osmanlı zamanlarından kalan toprak testi, kandil ve parfüm şişeleri, çini mozaik duvar süslemeleri, seramik kap parçaları, sakalı şerif kutuları ve 19. yüzyılda yapılmış iki duvar saati yer almaktadır. Şeyh odası olduğu düşünülen zemin kattaki 5. odada ise 15-20. yüzyıllar arasına tarihlendirilen kitaplar ve yazma eserler sunulmaktadır (Atılğan, 2008: 255-258).

### Sonuç

Türkiye'nin birçok ilinde ve Tokat'ta bulunan kültür yolları sanat, zanaat, edebiyat, mimari, tarih, arkeoloji, turizm, gastronomi gibi birçok alanı bünyesinde barındırmaktadır. Kültür Yolu projesinden önce atıl durumda olan, sadece ad olarak anılan yapılar proje ile işlevsellik kazanmış; somut ve somut olmayan unsurları bütüncül olarak sergileyerek geniş bir hafıza mekânı yaratmıştır. Bu bağlamda Tokat'ta bulunan 900 Adımda 900 Yıllık Tarihi Kültür Yolu projesiyle atıl hâlde bulunan yapılar restore edilerek kültürel belleğin tekrar inşa edilmesinde etkin bir rol oynamıştır. Günümüzde Tokat'ın merkezinde yapıların büyük çoğunluğu 900 Adımda 900 Yıllık Tarihi Kültür Yolu olarak adlandırılan güzergâhın üzerinde bulunmaktadır. Bunlar içerisinde Sümbül Baba Türbesi ve Zaviyesi, Garipler Cami, Gökmedrese, Taşhan (Voyvoda), Halit Sokağı, Yazmacılar Hanı, Pervane Hamamı, Kabe-ı Mescit Cami, Sefer Paşa Türbesi, Tokat Kalesi, Ulu Cami, Sık Dişini Helası, Sulu Sokak, Sulu Han, Arastalı Bedesten, Takyeciler Cami, Mustafa Paşa Hamamı, Alaca Mescit, Hisariye Medresesi, Sultan Hamamı, Yağlıbasan Medresesi, Deveciler Hanı, Katırcılar Hanı, Kazancılar Mescidi, Ali Tusi Türbesi, Ali Paşa Cami, Ali Paşa Türbesi, Burgaç Hatun Türbesi (Bibi Hatun), Ali Paşa Hamamı, Ebu Şems Hanegahı, Tokat Belediyesi Binası, Latifoğlu Konağı Müzesi, Yüksek Kahve, Bey Sokağı, Mevlevihane Vakıf Müzesi, Mevlana Hamamı ve Tokat Şehir Müzesi yer almaktadır.

Kültür yolu üzerinde bulunan bu mimari yapılar turistlerin bölgeyi ziyaret etmesindeki en önemli etkenlerdir. Bu açıdan kültür yolu aynı zamanda çekicilik unsuru ile şehrin tanınmasını sağlamaktadır. Mimari yapılara ek olarak kültür yolunda bulunan yazmacılık, bakırcılık vb. el sanatı ürünleri; Tokat yaprağı, çemen, Zile pekmezi, bez sucuk gibi Tokat'ın geleneksel mutfak kültürü; etkinlikler ve festivaller; müzelerde sergilenen somut olmayan kültürel unsurlar da kültür turizmi açısından önemli bir konuma sahiptir. Bu açıdan turistler sadece donuk bir yapıda olan eserleri gözlemlemekte aynı zamanda el sanatları ürünlerini, geleneksel mutfak kültürünü tecrübe ederek tarihi-kültürel bir deneyim yaşamaktadır. Deneyimler sırasında güzergâh üzerinde bulunan esnafın ve yerel halkın da bölgeye gelen turistlerden maddi gelir elde etmesi somut olmayan kültürel unsurlara daha fazla sahip çıkmasına vesile olmuştur.

Sonuç olarak kent merkezinden kopuk olan yapıları kente entegre eden 900 Adımda 900 Yıllık Tarihi Kültür Yolu mirasın gelecek kuşaklara aktarılmasını sağlama, kimlik ve aidiyet oluşturma, toplumsal dayanışma, yaratıcılık ve ifade çeşitliliği, öğrenme ve toplumun hafızasında var olan bilginin tekrar hatırlanması gibi birçok işlevi bünyesinde barındırmaktadır. Bu bağlamda toplu göçler ile kente gelen insanların kentleşme etkisiyle unutmaya yüz tuttuğu ancak hafızasında var olan bilgileri 900 Adımda 900 Yıllık Tarihi Kültür Yolu aracılığıyla da gelecek kuşaklara yaşatarak aktardığı görülmektedir. 900 Adımda 900 Yıllık Tarihi Kültür Yolu sadece geçmiş aktarmakla kalmamakta aynı zamanda kente ve topluma katma değer sağlamakta; turizm açısından da kenti çekici hâle getirerek yerel ekonomiyi canlandırmaktadır. Bu durum kentin kimliğini güçlendirirken, toplumun tarihsel ve kültürel mirasına olan bağlılığını da arttırmaktadır. Bu yol üzerinde uygulamalı olarak çeşitli el sanatlarının ve geleneksel mutfak kültürünün deneyimlenmesi için daha fazla mekân açılması hem mirasın

gelecek kuşaklara aktarılmasında hem de gelen turistlerin coğrafya ile bir bağ kurmasında önem arz etmektedir.

### Kaynakça

- AÇA, Mehmet (2016). “Toplumlaşma ve Toplumsallaşma Eşiğinde Kültür”, *Halk Bilimi El Kitabı*. (Ed. Mustafa Aça). Konya: Kömen Yayınları.
- AFYONCU, Erhan (2015). “Osmanlı Döneminde Tokat.”, *Gaziosmanpaşa Üniversitesi Tokat Tarihi ve Kültürü Sempozyumu 25-26 Eylül 2014*. Tokat, s. 18-24.
- AKIN, Emine S. (2009). “Tokat kenti’nin fiziksel gelişimi, anıtsal ve sivil mimari örneklerinin analizi ve değerlendirmesi”. Doktora Tezi. Trabzon: Karadeniz Teknik Üniversitesi.
- AKIN, Emine S. ve Demiroğlu-İzgi, Begüm (2021). “Tarihi Hanlarda Yeni İşlev: Deveci Han ve Taşhan, Tokat”, *Vakıflar Dergisi*, S. 56, s. 143-162.
- ASSMANN, Jan (2015). *Kültürel Bellek: Eski Yüksek Kültürlerde Yazı, Hatırlama ve Politik Kimlik*. (çev. Ayşe Tekin). İstanbul: Ayrıntı Yayınları.
- ATILGAN, Sevay (2008). “Tokat Müzeleri”, *Vakıflar Dergisi*, S. 31, s. 245-304.
- AVCI, Cevdet (2020). “Üretim Tüketim Kültürü Bağlamında Gaziantep Kent Hayatında Mekân”, *Fârâbi Anısına Türkiye ve Türk Dünyası Araştırmaları-II*. (ed. Yunus Emre Tansü). Gaziantep: İksad Yayınevi.
- BÜTÜNER, Zübeyir (2015). “Alman Seyyah Andreas David Mordtmann ve Tokat”, *Gaziosmanpaşa Üniversitesi Tokat Tarihi ve Kültürü Sempozyumu 25-26 Eylül 2014*. Tokat, s. 295-310.
- CONNERTON, Paul (2012). *Modernite Nasıl Unutturur*. (çev. Kübra Kelebekoğlu). İstanbul: Sel Yayıncılık.
- CUCHE, Denys (2013). *Sosyal Bilimlerde Kültür Kavramı*. (çev. Turgut Arnas). İstanbul: Bağlam Yayınları.
- ELPE, Ebru (2015). “Tokat Yapılarının İnşa ve Süsleme Malzemelerinin Yüzyıllara Göre Dağılımı”, *Gaziosmanpaşa Üniversitesi Tokat Tarihi ve Kültürü Sempozyumu 25-26 Eylül 2014*. Tokat, s. 43-75.
- ERDEM, Sargon (1987). “Tokat Kelimesi Üzerine Düşünceler”, *Türk Tarihinde ve Türk Kültüründe Tokat Sempozyumu (2-6 Temmuz 1986)*. Ankara, s. 11-16.
- EVCİMAN, Semih (2022). “Hafıza Mekânlarının ve ‘Hafıza-Bireylerin’ ‘Bir Aradalığı’ ve Hafıza-Kimliğin Sürekliliği: Türkiye Caferileri Örneği”, *Ege Sosyal Bilimler Dergisi*. S. 3/1, s. 1-33.
- Ziya Gökalp (2013). *Hars ve Medeniyet*. İstanbul: Toker Yayınları.
- GÖKBİLGİN, Mustafa T. (1979). “Tokat”, *İslâm Ansiklopedisi 12/1 Cilt*. İstanbul: Milli Eğitim Basımevi.
- GÜVENÇ, Bozkurt (1979). *İnsan ve Kültür*. İstanbul: Remzi Kitabevi.
- HALBWACHS, Maurice (2017). *Kolektif Hafıza*. (çev. Banu Barış). Ankara: Heretik Yayınları.
- HAVILAND, William A. vd. (2008). *Kültürel Antropoloji*. (çev. İnan Deniz Erguvan Sarıoğlu). İstanbul: Kaknüs Yayınları.
- KURAN, Aptullah (1968). “Tokat ve Niksar’da Yağı-Basan Medreseleri”, *Varlık Dergisi*, VII, s. 39-43.
- MALINOWSKI, Bronisław (1992). *Bilimsel Bir Kültür Teorisi*. (çev. Saadet Özkal). İstanbul: Kabalıcı Yayınevi.
- TURHAN, Mümtaz (1987). *Kültür Değişmeleri Sosyal Psikoloji Bakımından Bir Tetkik*. İstanbul: Marmara Üniversitesi İlahiyat Fakültesi Vakfı Yayınları.
- NORA, Pierre (2006). *Hafıza Mekânları*. (çev. Mehmet Emin Özcan). Ankara: Dost Kitabevi Yayınları.
- OĞUZ, Mehmet Ö., vd. (2005). “Somut Olmayan Kültürel Mirasın Korunması Sözleşmesi”, *Milli Folklor*, S. 65, s. 163-171.
- ÖNGE, Mehmet Y. (1995). *Anadolu’da XII-XIII. Yüzyıl Türk Hamamları*. Ankara: Vakıflar Genel Müdürlüğü Yayınları.
- ÖRNEK, Sedat V. (1971). *Etnoloji Sözlüğü*. Ankara: Ankara Üniversitesi Dil Ve Tarih-Coğrafya Fakültesi Yayınları.
- ÖZEN, Sevinç (1998). “Kültür Kavramı ve Analizi Konusunda Güncel Sosyolojik-Antropolojik Tartışmalar”, *Sosyoloji Dergisi*, S. 6, s. 47-54.

- ŞİMŞİRGİL, Ahmet (1992). “XVI. Yüzyılda Tokat Medreseleri”, *Tarih İncelemeleri Dergisi*, C. 7, S. 1, s. 227-242.
- TYLOR, Edward B. (1920). *Primitive Culture: Researches Into The Development Of Mythology, Philosophy, Religion, Art, And Custom, Volume 1*. London: John Murray.

### Elektronik Kaynaklar:

- URL-1: <https://www.kulturyolufestivalleri.com/kultur-yolu> (E.T.: 11.7.2023).
- URL-2: <https://beyoglu.kulturyolufestivalleri.com/beyoglu-kultur-yolu/beyoglu-kultur-yolu-festivali> (E.T.: 11.7.2023).
- URL-3: <https://baskent.kulturyolufestivalleri.com/baskent-kultur-yolu/baskent-kultur-yolu-festivali> (E.T.: 11.7.2023).
- URL-4: *Tokat İli Merkez İlçesi Tokat Kültür Sokağı Fizibilite Projesi Hazırlanması İşi*. Erişim Adresi: <https://oka.ka.gov.tr/yayinlar-ve-belgeler/dogrudan-faaliyet-destegi-kapsaminda-uretilen-raporlar/tokat-kultur-sokagi-fizibilitesi/> (E.T.: 11.7.2023).
- URL-5: <https://kulturenvanteri.com/tr/yer/tas-han-tokat/#16/40.317694/36.551642> (E.T.: 12.7.2023).
- URL-6: <https://www.facebook.com/pervanehamami/> (E.T.: 12.7.2023).
- URL-7: <https://www.niyazigurgen.com/pt-portfolio/yazmacilik/> (E.T.: 12.7.2023).
- URL-8: <https://www.kulturportali.gov.tr/turkiye/tokat/gezilecekyer/arastali-bedesten-tokat-muzes> (E.T.: 12.7.2023).
- URL-9: <https://www.kulturportali.gov.tr/turkiye/tokat/gezilecekyer/tokat-kultur-ev> (E.T.: 13.7.2023).
- URL-10: <https://www.kulturportali.gov.tr/turkiye/tokat/kulturenvanteri/sulu-han> (E.T.: 13.7.2023).
- URL-11: <https://www.olay53.com/haber/18-yil-asevi-olarak-kullanilan-tarihi-han-cocuk-muzesine-donusturuluyor-1041462.htm> (E.T.: 13.7.2023).
- URL-12: <http://www.tokat.gov.tr/turkiyenin-ilk-cocuk-muzesi-sulu-han-hazir> (E.T.: 13.07.2023).
- URL-13: [instagram.com/p/ChXK7vaMRqv/?igshid=NTc4MTIwNjQ2YQ%3D%3D](https://www.instagram.com/p/ChXK7vaMRqv/?igshid=NTc4MTIwNjQ2YQ%3D%3D) (E.T.: 13.7.2023).
- URL-14: <https://www.kulturportali.gov.tr/turkiye/tokat/kulturenvanteri/yuksekkahve> (E.T.: 13.7.2023).
- URL-15: <https://twitter.com/yoldakiizler/status/1409407449229107207> (E.T.: 13.7.2023).
- URL-16: <https://www.kulturportali.gov.tr/turkiye/tokat/gezilecekyer/mevlevhane> (E.T.: 14.7.2023).

*Çalışmanın yazarı/yazarları “COPE-Dergi Editörleri İçin Davranış Kuralları ve En İyi Uygulama İlkeleri” çerçevesinde aşağıdaki hususları beyan etmiş(ler)dir:*

**Etik Kurul Belgesi:** Bu çalışma için etik kurul belgesi gerekmemektedir.

**Finansman:** Bu çalışma için herhangi bir kurum ve kuruluştan destek alınmamıştır.

**Destek ve Teşekkür:** Çalışmanın araştırılması ve yazımı esnasında destek veya fikirlerine başvuru herhangi bir kişi bulunmamaktadır.

**Çıkar Çatışması Beyanı:** Bu makalenin araştırması, yazarlığı veya yayınlanmasıyla ilgili olarak yazarın potansiyel bir çıkar çatışması yoktur.

**Katkı Oranı Beyanı:** Bu makalenin tüm bölümleri tek bir yazar tarafından hazırlanmıştır.

*The author / authors of the study declared the following points within the framework of the “COPE-Code of Conduct and Best Practices Guidelines for Journal Editors”:*

**Ethics Committee Approval:** Ethics committee approval is not required for this study.

**Funding:** No support was received from any institution or organization for this study.

**Support and Acknowledgments:** There is no person whose support or ideas are consulted during the research and writing of the study.

**Declaration of Conflicting Interests:** The author has no potential conflict of interest regarding research, authorship or publication of this article.

**Author Contributions:** All sections of this article have been prepared by a single author.