



## Araştırma Makalesi

# Hevsel Bahçeleri'nin Kentsel Tarım Alanı Olarak Değerlendirilmesi

Ruken Aydoğdu<sup>1</sup>  Canan Koç<sup>2\*</sup> 

<sup>1</sup>Dicle Üniversitesi Fen Bilimleri Enstitüsü Mimarlık Anabilim Dalı, Diyarbakır

<sup>2</sup>Dicle Üniversitesi Mimarlık Fakültesi Şehircilik Anabilim Dalı, Diyarbakır

\*Sorumlu yazar: canan.koca@dicle.edu.tr

Geliş Tarihi: 23.07.2023

Kabul Tarihi: 19.12.2023

## Öz

İklim, gıda ve ekolojik krizlerin yaşandığı günümüzde Diyarbakır'ın önemli kültürel varlıklarından olan ve kentin gıda deposu niteliğindeki Hevsel Bahçeleri'nin kentsel tarım alanı olarak kullanımının değerlendirilmesi çalışmanın amacını oluşturmaktadır. Hevsel Bahçeleri'nin gerek tarihi gerekse doğal özellikleri açısından önemli değerlere sahip olması çalışma alanı olarak seçilmesinde etkili olmuştur. Diyarbakır Surları ile Dicle Nehri arasında bulunan, kentin kuruluşu ile birlikte var olduğu düşünülen tarihi Hevsel Bahçeleri yaklaşık 300 hektarlık bir alana sahiptir. Suriçi'ne yakın mahallelerde oturan nüfusun gündelik gıda ve ekonomik ihtiyaçlarını karşılayan bu tarım alanı günümüzde varlığını sürdürmektedir. Hevsel Bahçeleri'nin kentsel tarım olanaklarını saptamak amacıyla alanda çalışan çiftçiler ile yüz yüze anket çalışması ve analizler yapılmıştır. Bu analizler ve anket sonuçlarına göre UNESCO miras listesinde yer alan Hevsel Bahçeleri'nin ciddi sorunlar ile karşı karşıya olduğu ortaya çıkmıştır. Alanın çevresinde gelişen yapılaşma, toprak ve su kirliliği, sulama sistemi problemi, yol ve ışıklandırma gibi çevresel problemler ile tarım alanı ve çevresinin denetlenmemesi, parçalı mülkiyet durumu, turizm ve göç baskısı gibi sosyo-ekonomik sorunlar bulunmaktadır. Bu sorunların çözüme ulaşması, tarımsal faaliyetlerin devam etmesi ve geliştirilmesi için yerel yönetimlere büyük sorumluluk düşmekte, kentsel tarım politikalarının kentsel tasarım ve planlama çalışmalarına entegre edilmesi gerekmektedir.

**Anahtar Kelimeler:** Kentsel tarım, UNESCO miras alanı, Diyarbakır.

## Evaluation Of The Hevsel Gardens As An Urban Agricultural Area

### Abstract

The aim of the study is to evaluate the use of Hevsel Gardens, which is one of the important cultural assets of Diyarbakır and the food store of the city, as an urban agricultural area in today's climate, food and ecological crises. Hevsel Gardens has important values in terms of both its historical and natural features has been effective in choosing it as a study area. Located between the Diyarbakır Walls and the Tigris River, the historical Hevsel Gardens, which are thought to have existed with the foundation of the city, have an area of approximately 300 hectares. This agricultural area, which meets the daily food and economic needs of the population living in the neighborhoods close to Suriçi, continues to exist today. In order to determine the urban agriculture possibilities of Hevsel Gardens, face-to-face surveys with the farmers who works in the area and analyzes were conducted. According to these analyzes and the results of the survey, it has been revealed that Hevsel Gardens, which is on the UNESCO heritage list, is facing serious problems. There are environmental problems such as structuring around the area, soil and water pollution, irrigation system, roads and lighting problems, and socio-economic problems such as the lack of control of the agricultural area and its surroundings, fragmented ownership, tourism and migration pressure. Local governments have great responsibility for the solution of these problems, the continuation and development of agricultural activities, and the integration of urban agriculture policies into urban design and planning studies.

**Keywords:** Urban agriculture, UNESCO heritage site, Diyarbakır.

## Giriş

Avcılık ve toplayıcılık dönemi sonrasında tarımla uğraşmaya başlayan insanoğlu, zamanla bu alanda uzmanlaşmış, teknolojinin gelişimiyle birlikte tarım ürünlerini pazarlayarak ekonomik girdi sağlamıştır. İlk tarımsal faaliyetler barınma yerlerinin yakınında ve suların çekilmesiyle biriken

verimli alüvyonal topraklarda gerçekleşmiştir (Mazoyer ve Roudart, 2016; Keskin ve Yıldırım, 2019). Tarımda yaşanan devrim, sulama sisteminin gelişmesi, gıdanın depolanabilirliği, artan gıdanın pazarlanması ile ekonomik getirisi tarıma dayalı kent formlarını ve ilk uygarlıkları ortaya çıkarmıştır (Karabağ, 2020).

19.yy'da Sanayi Devrimi'nin etkisi ile birlikte kent ve tarım arasındaki ilişki değişmiş; tarım ihtiyaç ekonomisinden işleme ve pazarlama ekonomisine evrilmiş ve bu durum neticesinde kentler tarım dışı aktivitelerinin yapıldığı yerler olarak tanımlanmıştır (Keskin ve Yıldırım, 2019). Sanayileşmede yaşanan gelişmeler kent ve tarım ilişkisini koparmış, kentlerdeki iş gücü kırdan kentlere doğru göçü arttırmış, kırsalda yer alan tarımsal etkinlikler olumsuz etkilenmiştir. Günümüzde aşırı ve hızlı nüfus artışı sonucu kentsel alanların giderek büyümesi ile tarım alanlarında baskı oluşturan süreç başlamıştır. Bryld (2003)'e göre gelecekte yaşanması muhtemel krizlere karşı kentsel tarımı, kentsel politikalara ve tasarımlara dahil etmek çözüm olacaktır. Tarımın kent içinde yapılmasının sosyal, ekonomik ve çevresel faydalarının bulunması nedeniyle dünyada kentsel tarım ve uygulamaları ile ilgili politikalar giderek yaygınlaşmaktadır (Keskin ve Yıldırım, 2019).

Smit ve ark. (2001) kentsel tarımı, "büyük ölçüde bir kasaba, şehir veya metropoldeki tüketicilerin, kentsel alanlara yayılmış toprak ve sulak alanlar üzerindeki günlük talebine yanıt olarak gıda ve yakıt üreten, bunu işleyen ve pazarlayan bir endüstri" şeklinde ifade etmektedir. Mougeot (2000) ise kentsel tarımı; kent sınırları içinde kentin gıda ihtiyacını yine kentin kaynakları ile üreten, dağıtan ve pazarlayan aktivite olarak tanımlamaktadır. UNDP (1996)'ya göre kentsel tarımın faydaları "gıda, sağlık ve beslenme güvenliği, ekonomik faydalar, sosyal faydalar, sürdürülebilir kentler ve afetlerin azalması" olmak üzere beş ana başlıkta değerlendirilmektedir.

- **Gıda, Sağlık ve Beslenme Güvenliği:** Sağlıklı olmak için gerekli koşullar bireyin tükettiği gıdanın; miktarı, kalitesi, sıklığı, besinsel dengesi ve yaşadığı çevrenin kalitesi ile ilgilidir. Kentsel tarım çevresel kaliteyi ve besinsel gelişimi artırarak sağlığa katkı sunmaktadır.
- **Ekonomik Faydalar:** Kentsel tarım işsizlik sorunun çözümünde, gelir fırsatlarının oluşturulmasında, ulusal tarım sektörünün gelişiminde, kentsel gıda tedarikinde etkili olup, ekonomik alan kullanımı sağlamaktadır.
- **Sosyal Faydalar:** Kentsel tarım yoksul kesimin sağlığını ve üretkenliğini artırarak gelir kaynağı sağladığından sosyal eşitliği etkilemektedir.
- **Afetlerin Azalması:** Yapı inşa etmek için maliyetli ve afet riski olan araziler ya da taşkın yatakları kentsel tarım alanı olarak kullanıldığında afetin olumsuz sonuçları azalmaktadır.
- **Sürdürülebilir Kentler:** Kentsel tarım ekolojik, çevresel iyileşme, etkili kent yönetimi, atık yönetimi, kaynakların korunması gibi faydalar sağlayarak sürdürülebilir kentlerin gelişiminde etkili olmaktadır.

Kentsel tarımın bu faydalarının yanı sıra UNDP (1996)'ya göre sağlık, hijyen ve çevresel alanda zararları bulunabilmektedir. Sağlık ve hijyen problemleri; kirli alanlarda ürün yetiştirme, kentsel tarımda kimyasallar ve evsel atıkların kullanımı ile kentsel alanda hayvancılık yapımından kaynaklı sorunlardır.

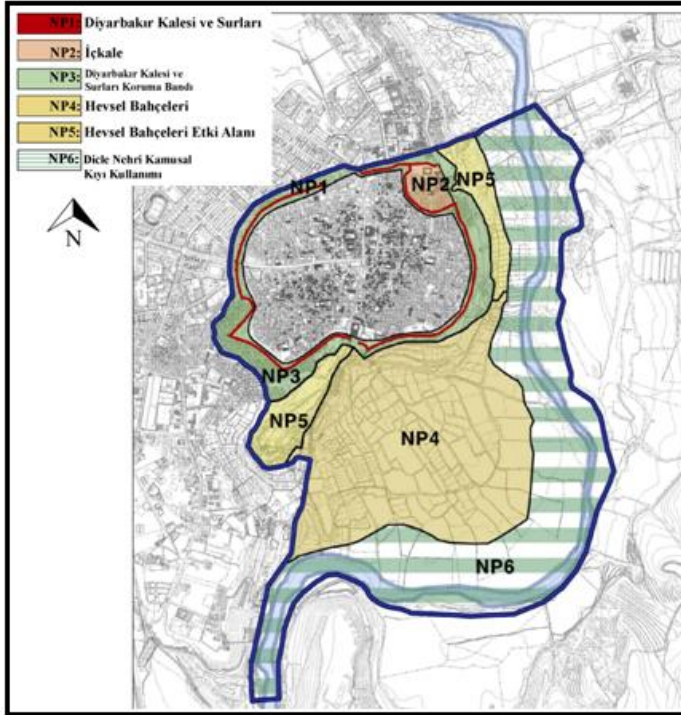
- **Kirli Kentsel Alanlarda Ürün Yetiştirmek:** Kent içinde çiftçilerin kullandıkları toprak, hava ve su kaynakları ulaşım, endüstri ve ticari aktivitelerden etkilenmektedir. Bu kirlilik tüketicinin, üreticinin ve toplayıcının sağlığını olumsuz etkileyerek çeşitli rahatsızlıklara yol açabilmektedir.
- **Kentsel Tarımda Kimyasalların Kullanımı:** Kentsel tarımda kullanılan kimyasallar ürünlerde kimyasal tortu kalıntıları bırakarak kansere, solunum yolları rahatsızlığına, kısırlığa, anne sütünde kirlenme gibi birçok sağlık problemlere yol açabilmektedir.
- **Kentsel Tarımda Evsel Atıkların Kullanımı:** Tarımda atıkların yeniden kullanılmasının birçok faydası olmasına karşın, çiftçiler kompost edilmemiş katı atıkları veya arıtılmamış kanalizasyon suyunu toprağı ve hayvanları beslemek için kullandıklarında gıda kirlilikleri ve buna bağlı sağlık sorunları ortaya çıkabilmektedir.
- **Kentsel Alanda Hayvancılık:** Çevrede sakatatların bulunması, koku ve gürültü oluşturmaları, kanalizasyon sisteminin tıkanması, hayvan dışıklarında bulunan bazı bakterilerin insanlarda hastalıklara yol açması gibi sorunlardan ötürü kentsel alanda hayvancılık sağlık ve çevresel zararlar oluşturduğundan dolayı eleştirilen bir konudur.

- **Çevresel Problemler:** Tarım sektöründe kimyasal girdilerin çok fazla kullanımı toprağı ve suyu ağır metallere maruz bırakarak çevre sorunlarına neden olabilmektedir.

Ekonomik ve ekolojik sorunların yaşandığı günümüzde Diyarbakır'ın önemli kültürel alanlarından olan ve kentin gıda deposu niteliğindeki Hevsel Bahçeleri Kültürel Peyzaj Alanı'nın kentsel tarım alanı olarak kullanımının değerlendirilmesi, çalışmanın konusunu oluşturmaktadır. Hevsel Bahçeleri'nin nehir ekosistemi ve tarihi kent ile kurmuş olduğu ilişki 2015 yılında UNESCO miras listesine dahil edilmesinde etkili olmuştur. Hevsel Bahçeleri'nin teraslı yapısı, geleneksel yöntemler ile tarımsal faaliyetlerin devam ediyor olması, kentle olan ilişkisi, kentin Suriçi bölgesindeki gıda ve işsizlik sorununa bir çözüm olması, tarihi özelliği ile turizm destinasyonu üzerinde yer alması gibi özelliklerinin kentin önemli bir peyzaj alanı olmasında etkisi büyüktür. Bununla beraber bahçelerde sebze, meyve, kavak, mısır ve pamuğun üretilmesi de kent içindeki önemini arttırmaktadır.

### Materyal ve Yöntem

Çalışma alanını oluşturan Hevsel Bahçeleri Diyarbakır ili Sur ilçesinde, 40° 13' doğu boylamı, 37° 53' kuzey enlemlerinde, tarihi Suriçi bölgesinin doğusunda yer almaktadır. Google Earth'ten yapılan ölçümlere göre yaklaşık 300 hektarlık alana sahip olan Hevsel Bahçeleri tarım arazisi olarak kullanılmaktadır. Çalışmada, Hevsel Bahçeleri'nin Dicle Nehri ile Surlar arasında kalan, aynı zamanda UNESCO Kültürel Peyzaj Alanı içinde NP4 Miras Alanı lejantı ile gösterilen bölüm değerlendirilmektedir (Şekil 1).



Şekil 1. UNESCO Kültürel Peyzaj Aday Varlık Alanı (Dünya Miras Listesi Adaylık Dosyası, 2014)  
Figure 1. UNESCO Cultural Landscape Candidate Asset Area

Araştırmada Hevsel Bahçeleri'nin kentsel tarım alanı olarak kullanımının değerlendirilmesi amacıyla detaylı literatür taraması yapılmış, araştırma alanını kapsayan kroki, harita, plan ve raporlar ile araştırma alanında çekilen fotoğraflar kullanılmıştır. Ulusal ve uluslararası literatürde kentsel tarımı değerlendiren çalışmalar 2000 yılı sonrasında artmaya başlamıştır. Kentsel tarımı çeşitli yönleriyle ele alan çalışmalar çoğunlukla, kentsel tarımın önemine değinmekte ve örnek alanlar üzerine değerlendirme yapmaktadır. Hevsel Bahçeleri'ni ele alan çalışmalarda ise çoğunlukla kent için önemi, tarihsel gelişim süreci, tarımsal potansiyeli, sahip olduğu ekolojik ve kültürel özelliklere yer verilmiştir. Hevsel Bahçeleri'ni kentsel tarım alanı olarak değerlendiren çalışmaların az sayıda olması alan seçimini etkilemiştir.

Çalışmada, Hevsel Bahçeleri'nin sosyo-ekonomik, kültürel ve çevresel önemi ile sorunlarını ortaya koymak amacıyla Hevsel Bahçeleri'ni kullanan/çalışan kişilere yüz yüze 62 sorudan oluşan anket uygulanmış, ancak soruların tam anlaşılabilmesi, cevapların çelişmesi gibi nedenlerden ötürü soruların bir kısmı çalışmaya dahil edilememiştir. Anket, Hevsel Bahçeleri'nde çalışan çiftçilerin demografik yapısı, bahçelerin çevresel kalitesi ve sorunları, kentsel bağlantıları, tarımsal ürün çeşitliliği, arazi kullanımını, bahçe içinde ve çevresindeki yapılaşma durumu, UNESCO ve yerel yönetimlerden beklentiler ile ilgili soruları içermektedir. Bu kapsamda yöneltilen sorular aşağıdaki şekildedir:

- Yaş aralığı, cinsiyet, eğitim durumu,
- Hevsel Bahçeleri'nde çalışan çiftçilerin ikamet yerleri ve yaşadıkları yeri tercih etme nedenleri,
- Göç ile gelme durumu, göç ile geldiyse geri dönmeyi isteyip istemedikleri,
- Hevsel Bahçelerindeki çalışma süreleri,
- Tarımla uğraşma nedenleri ve tarım dışında farklı bir işle uğraşıp uğraşmadıkları,
- Hevsel Bahçeleri'ni kullananların mülkiyet durumu (yer sahibi/kiracı/kama),
- Kiracı ve karma mülkiyeti olan çiftçilerin kiraladıkları yer (vakıf/şahıs) ve kira bedeli
- Çalıştıkları tarım arazisi büyüklüğü ve bu büyüklüğün yeterli olup olmadığı,
- Toplam aylık gelir ve Hevsel Bahçeleri'nden kazanılan aylık gelir
- Tarım amaçlı aylık masraf ve elde edilen gelirin ailenin ihtiyaçlarını karşılayıp karşılamadığı,
- Yetiştirilen ürünler ve bunları satıp satmadıkları,
- Ürünlerin satıldığı yerler, pazar ihtiyacının olup olmadığı ve pazarın nerede kurulması gerektiği,
- Sulama ihtiyacının nasıl karşılandığı,
- Tarımda düşüş olup olmadığı ve karşılaşılan sorunlar,
- Tarımda zirai ilaç kullanım durumu,
- Hevsel Bahçeleri çevresindeki düzenlemelerin tarımı etkileyip etkilemediği,
- UNESCO'yu duyup duymadıkları ve katkısının olup olmadığı,
- UNESCO'dan beklentilerin olup olmadığı ve beklentilerin neler olduğu,

Anket Hevsel Bahçeleri'nde tarla sahibi olan, kiracı olan veya kendisine ait tarlası olan ve bununla birlikte vakıf veya şahıslardan tarım arazi kiralayan (karma mülkiyet) ve alanda çalışan rastgele seçilen 15 çiftçiye uygulanmıştır. Dünya Miras Listesi Adaylık Dosyası (2014)'e göre Hevsel Bahçeleri'nde üretim yapan 84 çiftçi ailesi bulunmaktadır, buna göre ailelerin %17'sine ulaşılmıştır. Anket katılımcılarından birinin beyanına göre Hevsel Bahçeleri'nin %60-70'lik bölümünün mülkiyeti kendisine aittir. Bu durumda, anket uygulanan katılımcıların %40'ının yer sahibi, %40'ının kiracı ve %20'sinin ise hem tarla sahibi hem de kiracı olmasına dikkat edilmiştir. Hevsel Bahçeleri tarım arazilerinin karma mülkiyet yapısı, zorlu arazi koşulları, 2022 yılı Diyarbakır iklim koşulları nedeni ile tarımsal üretim zamanının aksamış olması, çiftçilerin UNESCO öncesi yapılan saha çalışmaları sonrası karşılanmayan desteklerden kaynaklı anket çalışmasını anlamlı bulmamaları, güvenlik tedbiri gibi gerekçelerle anket yapmak istememelerine bağlı olarak bahçelerde çalışan kişi sayısına ulaşım zorlaşmıştır. Elde edilen anket sonuçları Microsoft Excel 2010 programında değerlendirilerek öneriler geliştirilmiştir.

### **Bulgular ve Tartışma**

Çalışmanın bu bölümünde önce Diyarbakır'ın kentsel gelişimi içinde Hevsel Bahçeleri'nin konumu ele alınmış, Hevsel Bahçeleri'nin doğal özellikleri irdelenerek, yapılan anket sonuçları sosyo-ekonomik ve çevresel yapı analizleri başlıkları altında değerlendirilmiştir.

#### **Diyarbakır'ın Kentsel Gelişimi İçinde Hevsel Bahçelerinin Konumu**

Güneydoğu Anadolu Bölgesi'nin önemli kentlerinden biri olan Diyarbakır, tarihsel süreçte verimli toprakları ve konumu gereği birçok uygarlığa ev sahipliği yapmıştır. İlk yerleşim yeri Suriçi'ndeki İçkale olan kentin topoğrafik konumu korunmasını sağlamıştır. Kentin önemli ticari yolların üzerinde olması, besin kaynağının bol olduğu ve binlerce yıldır canlı ekonomik bir yaşamın süregeldiği “Bereketli Hilal” olarak adlandırılan bölgede yer alması, bulunduğu bazalt platonun deprem açısından güvenli olması ve Dicle Nehri'nin bıraktığı alüvyal dolgunun (Hevsel) tarımsal

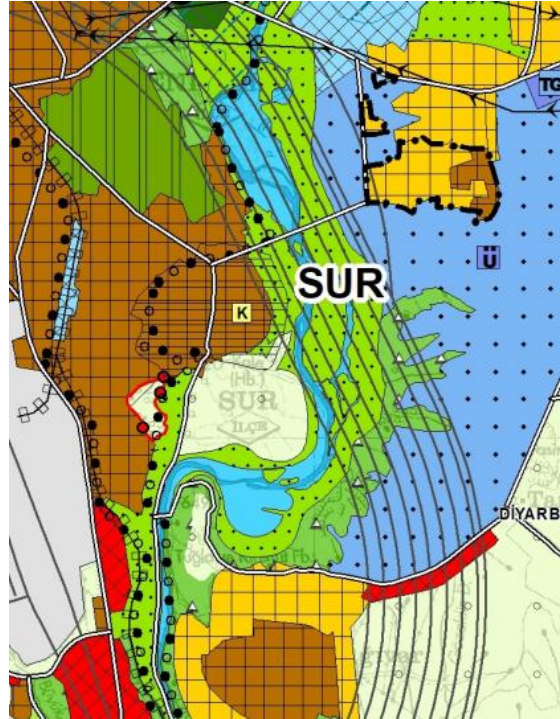
verimliliği yerleşim yeri olarak seçiminde etkili olmuştur (Dünya Miras Listesi Adaylık Dosyası, 2014).

Yapılan araştırmalara göre Hevsel'e ilk kez MÖ.9. yüzyılda Asur İmparatorluğu Dönemi'ndeki bir kitabede rastlanmaktadır. Hevsel Bahçeleri, Osmanlı Dönemi'nde sebze ve meyve üretiminin yapıldığı, arazilerin çevresinin dutluklar ile çevrildiği ve ipekçiliğin yapıldığı bir alan iken, ipekçiliği yapan çoğu gayri-müslim nüfusun kentten göçmesi ile ipekçilik azalmış ve Cumhuriyetle birlikte dutluklar yerini çoğunlukla sebze ve meyve üretimine bırakmıştır (Abakay, 2011).

Kırsaldan nüfusun 1950'lilerde kentlere göç etmesiyle düzensiz ve sağlıksız yapılaşma Diyarbakır'da da görülmeye başlamıştır. Kentin bütün sebze-meyve ihtiyacının 1960'lı yıllara kadar Hevsel Bahçeleri'nden karşılandığı bilinmektedir. Kırsaldan gelen nüfusun 1952-1965 yılları arasında Yenişehir ve Bağlar'a yerleşmesi ile kuzeye doğru hızlı bir büyüme gerçekleşmiş (Dağlı ve Çağhyan, 2021), Hevsel Bahçeleri kentin bu yöndeki gelişme aksında yer almadığından olumsuz etkilenmemiştir.

Özcanlı (2018)'e göre 1990'lı yıllara kadar Hevsel Bahçeleri'nin kuzeybatısında yer alan Ben ü Sen ve Şehitlik Mahallesi birçok su kaynağı ve verimli tarım arazilerinin olduğu bir alandır. Buradaki su kaynakları ile bahçelerin sulandığı ve bunların yanında sebze tarımının yapıldığı mahalle sakinleri tarafından anlatılmaktadır. Bu dönemde Hevsel Bahçeleri, tarihi Suriçi kentinin hemen çeperinde konumlanması ve tarım alanlarını barındırması nedeniyle kırsaldan göçle gelenlerin tercih ettiği yakın çevre içinde yer almıştır.

Hevsel Bahçeleri, 2006 yılında hazırlanan 1/25.000 ölçekli Diyarbakır Nazım İmar Planı'nda "Tarımsal Niteliği Korunacak Alan" olarak belirlenmiştir. Plana göre Hevsel Bahçeleri'nin çevresinde rekreasyon alanı, mezarlık alanları ve kentsel aktif yeşil alanlar bulunmaktadır. Bu plandaki koruma ölçütlerinin yanı sıra Hevsel Bahçeleri, 2005 yılında yürürlüğe giren 5403 sayılı Toprak Koruma ve Arazi Kullanımı Kanunu ile korunmaktadır. Bu yasa ile Hevsel Bahçeleri'nin tarım dışı amaçla kullanılması ve imara açılması engellenmiştir. Çeşitli plan revizelerinin ardından 2022 yılında onaylanan "Adıyaman-Şanlıurfa-Diyarbakır 1/100.000 Ölçekli Revizyon Çevre Düzeni Planı Değişikliği"ne göre Hevsel Bahçeleri "Tarımsal Niteliği Korunacak Alanlar" ve Dicle Vadisi'nin Miras Alanı sınırları içinde kalan bölümü "Büyük Kentsel Yeşil Alanlar" olarak belirlenmiştir (Şekil 2).



Şekil 2. Adıyaman - Şanlıurfa - Diyarbakır Planlama Bölgesi 1/100.000 ölçekli Çevre Düzeni Planı (Çevre, Şehircilik ve İklim Değişikliği Bakanlığı, 2022)

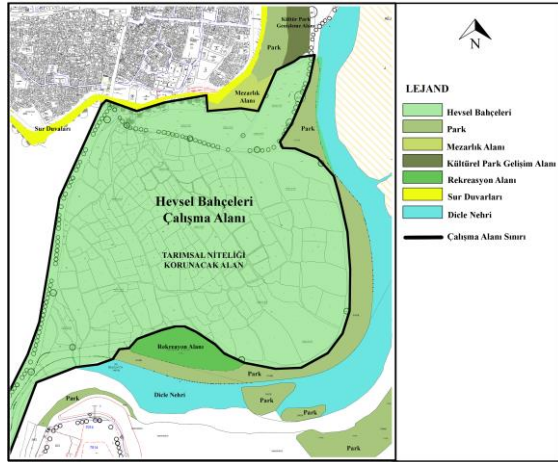
Figure 2. Adıyaman - Şanlıurfa - Diyarbakır Planning Region 1/100.000 scale Environmental Plan

Kentin miras alanı çevresinde mekânsal yayılımı 1960’larda başlamıştır. Sur duvarlarının çeperinde yer alan mahalleler 1960-1985 yılları arasında, Hevsel Bahçeleri’nin çeperinde yer alan mahalleler ise 1985-2005 yılları arasında yayılım göstermiştir.

### Hevsel Bahçelerinin Doğal Özellikleri

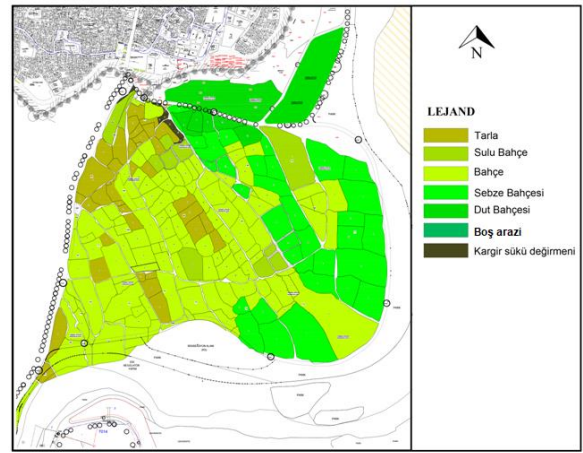
Hevsel Bahçeleri 591-625 m kotlarında yer almaktadır (Karadoğan ve Kuzucuoğlu, 2017). Nehrin oluşturduğu topoğrafik yapı dolayısıyla Dicle Vadisi’ne inen yamaçlarda eğim birden artmakta ve % 30-40 arasına kadar ulaşmaktadır. Hevsel Bahçeleri, Dicle Nehri’nin hemen yamacında yer alan düzlük ve teraslanmış tarım **arazileridir**. Bu nedenle farklı eğim yüzdelerine sahip bir alandır. Bostanların sur duvarlarına yakın bölümünde eğim % 20-30 arasında iken nehre doğru eğim azalmaktadır.

Hevsel Bahçeleri toplamda 28 ada ve 237 parselden oluşmaktadır. Şahıslara ait tarım yapılan kimi arazilerde miras yoluyla paylaşım olduğundan küçük parselli tarım arazileri bulunmaktadır. Hevsel Bahçeleri’nden 1960’lı yıllara kadar kentin bütün sebze-meyve ihtiyacının karşılandığı bilinmektedir. Hevsel Bahçeleri’nin yakın çevresinde park alanları, mezarlık, rekreasyon alanları ve nehir bulunmaktadır (Şekil 3). Hevsel Bahçeleri’nde tarla, sulu bahçe, bahçe, sebze bahçesi, dut bahçesi, boş araziler ve içerisinde değirmen olan araziler bulunmaktadır (Şekil 4).



Şekil 3. Hevsel Bahçeleri ve yakın çevresi arazi kullanımı (Sur Belediyesi, 2022)

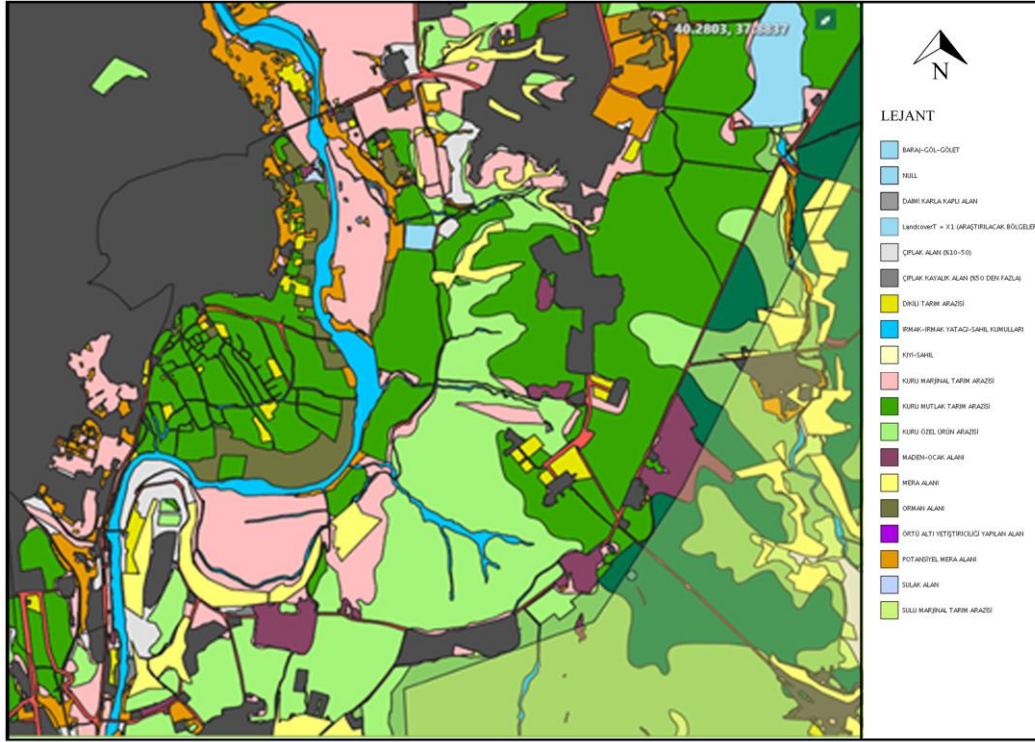
Figure 3. Land use of Hevsel Gardens and its surroundings



Şekil 4. Hevsel Bahçeleri'nin tarımsal arazi kullanımı (Sur Belediyesi, 2022)

Figure 4. Agricultural land use of Hevsel Gardens

“Tarım Dışı Yetkilendirme ve Toprak Etüt Portalı” verilerine göre Hevsel Bahçeleri’nin büyük çoğunluğunu mutlak tarım arazileri oluşturmaktadır. Bununla beraber nehre yakın alanda bulunan ve Hevsel Bahçeleri sınırları içinde yer alan ağaçlık ve çalılık alanlar orman arazisi olarak sınıflandırılmıştır (Şekil 5).



Şekil 5. Hevsel Bahçeleri ve yakın çevresi arazi sınıfları (Tarım Arazileri Değerlendirme ve Yönetim Otomasyonu, 2022)

Figure 5. Land classes of Hevsel Gardens and its surrounding

2015 yılında UNESCO miras listesine dahil edilen Hevsel Bahçeleri günümüzde kentsel tarım faaliyetlerinin sürdürüldüğü nadir yerlerden biridir. Önemli bir peyzaj alanı olan Hevsel Bahçeleri'nde çeşitli sebze-meyve üretimi devam etmektedir (Şekil 6).



Şekil 6. Hevsel Bahçeleri'nde meyve-sebze alanları ve kavaklık alanlar  
Figure 6. Fruit and vegetable fields and poplar areas in Hevsel Gardens

Aynı zamanda Hevsel Bahçelerinin tarihi surlar ve On Gözlü Köprü ile sınırının bulunması, Dicle Nehri'ne kıyısının olması yerli ve yabancı turistlerin rotasında yer almasını sağlamıştır (Şekil 7). Tarım arazilerinin sunduğu doğal peyzaj ise alanın çevresinde turizm amaçlı gelişen kafe-restoranların artışına sebep olmuştur.

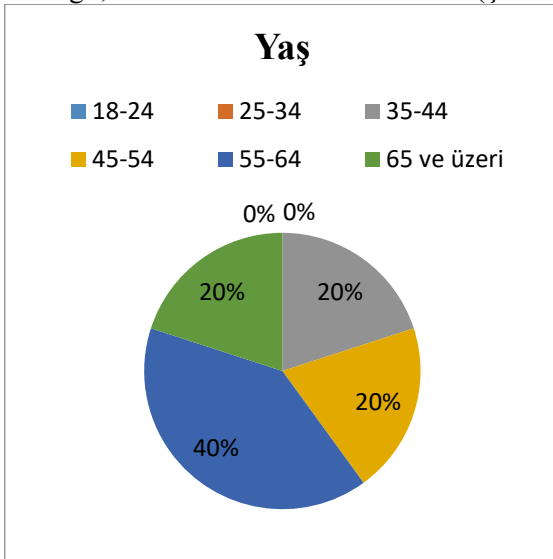


Şekil 7. Diyarbakir Surları ve Hevsel Bahçeleri (Open Edition Books, 2022)  
Figure 7. Diyarbakir Walls and Hevsel Gardens

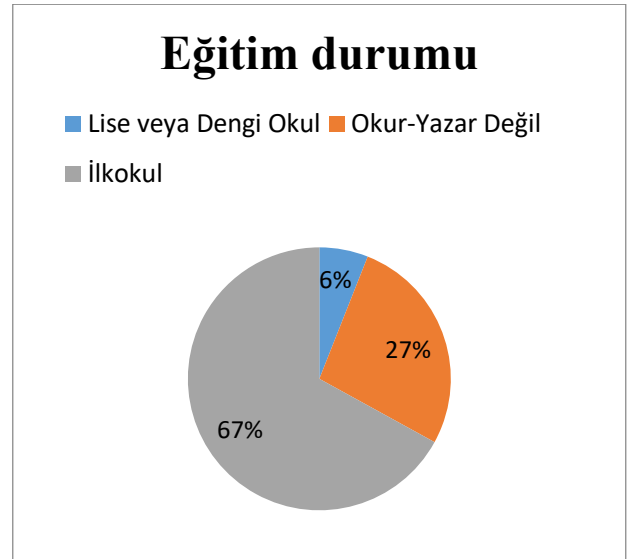
Kentin, kaleleri ve Hevsel Bahçeleri ile UNESCO miras listesinde yer alması turizm açısından tanınırlığını arttırmış, turizm amaçlı projeler geliştirilmiştir. Bu kapsamda peyzaj düzenlemeleri yapılmaya devam etmektedir.

#### - Sosyo- Ekonomik Yapı Analizi

Hevsel Bahçeleri'nin kentsel tarım alanı olarak değerlendirilmesi amacıyla yapılan anket çalışmasına katılan çiftçilerin %20'si ile 35-44 yaş aralığı, %20'si 45-54 yaş aralığı (Şekil 8), % ise erkek bireyler oluşturmaktadır. Anket katılımcılarının %6'sı lise veya dengi okullardan mezun, %40'ı 55-64 yaş aralığı, %20'si ise 65 yaş ve üzeridir. Ankete katılanların %40'ını kadın, %60'ını ise erkek bireyler oluşturmaktadır. Anket katılımcılarının %6'sı lise veya dengi okullardan mezun, %27'si okur-yazar değil, %67'si ise ilkokul mezunudur (Şekil 9).



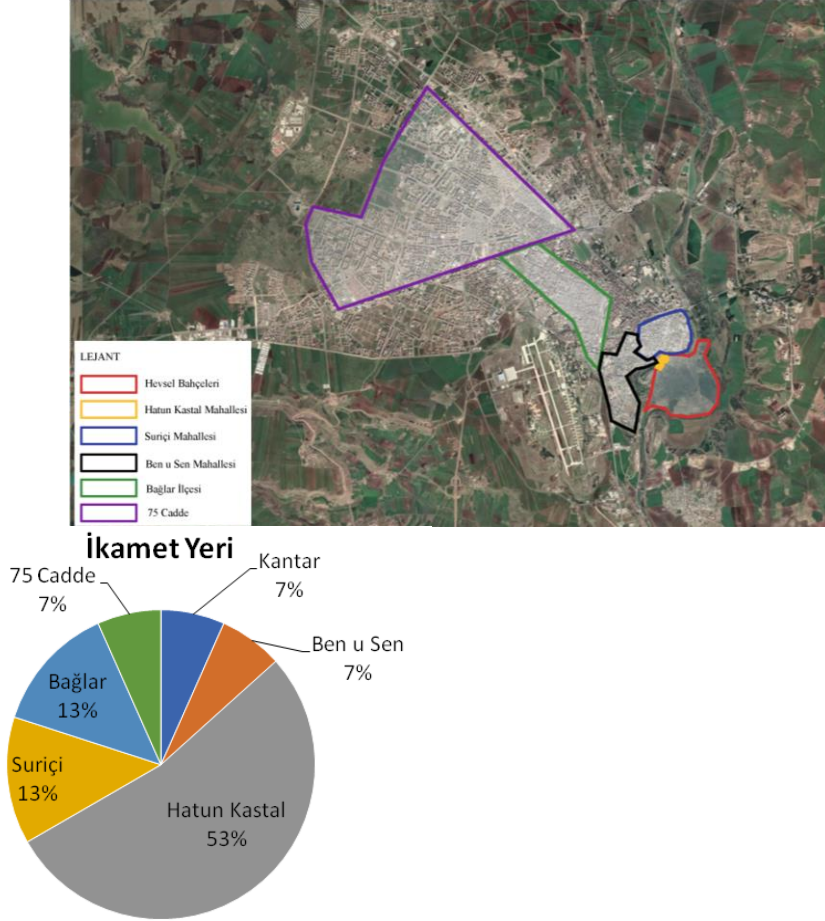
Şekil 8. Ankete katılanların yaşa göre dağılımı  
Figure 8. Distribution of survey participants by age



Şekil 9. Ankete katılanların eğitim durumuna göre dağılımı  
Figure 9. Distribution of survey participants by educational level



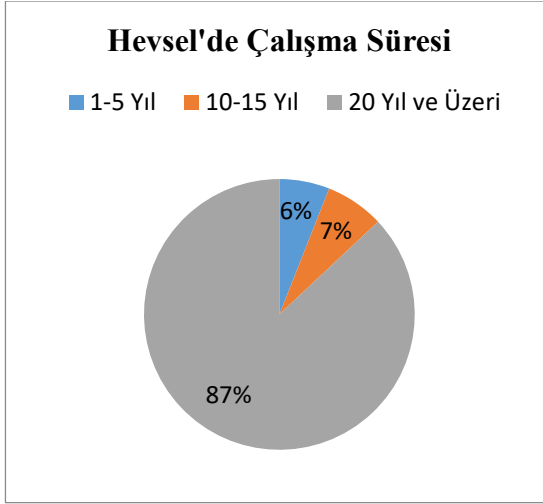
Katılımcıların %53'ü Hatun Kastal Mahallesi, %13'ü Suriçi, %13'ü Bağlar ilçesi, %7'si ise Kayapınar ilçesi sınırları içinde bulunan 75 Cadde'de (Tekel Caddesi) ve diğer %7'si Ben ü Sen Mahallesinde yaşamaktadır (Şekil 10). Hatun Kastal Mahallesi'nin tercih edilmesinin en önemli nedeni; köyden gelen ve tarımla geçimini sağlayan çiftçilerin Hevsel Bahçeleri'nde tarım yapıp kentteki ekonomik ihtiyaçlarını karşılamaktır.



Şekil 10. Hevsel Bahçeleri'nde çalışan çiftçilerin ikamet yerleri  
Figure 10. Residence of farmers working in Hevsel Gardens

Hevsel Bahçeleri'nde çalışan ailelerin %47'si kendi evi, %40'ı Hevsel Bahçeleri'ne yakın olduğu için tercih etmiş, %13'ü ise diğer olarak yanıt vermiştir. Yaşadıkları mahalleye %73'ü göç nedeniyle gelmiştir. Göç ile gelen ailelerin %73'ü geri dönmeyi düşünmemekte, %27'si ise geri dönmek istemektedir.

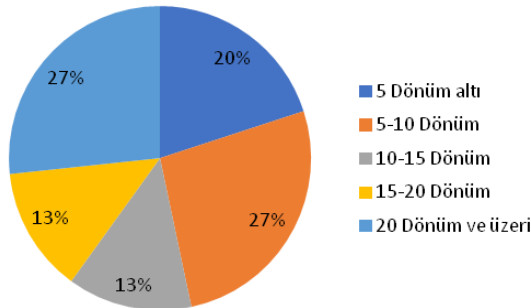
Katılımcıların %6'sı 1-5 yıl, %7'si 10-15 yıl, %87'si ise 20 yıldan fazla süredir Hevsel Bahçeleri'nde çalışmaktadır (Şekil 11). Katılımcıların %13'ü hobi ve %87'si ekonomik kaygılar nedeniyle tarımla uğraşmaktadır. Katılımcıların %33'ü tarım dışında başka bir meslek ile uğraşmakta, %67'si ise başka bir işte çalışmamaktadır. Başka bir işte çalışanlar "kafe işletmeciliği, bakkal, ticaret, çeyizlik eşya satışı" gibi işlerle uğraştıklarını belirtmiştir.



Şekil 11.Çiftçilerin Hevsel Bahçelerinde çalışma süresi  
Figure 11. Working years of farmers in Hevsel Gardens

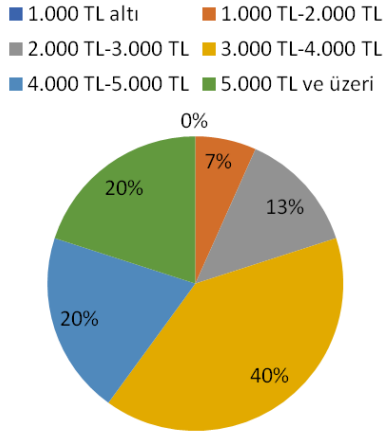
Hevsel Bahçeleri'nde Diyarbakır Büyükşehir Belediyesi, Vakıflar ile şahıslara ait mülkiyetler bulunmaktadır. Hevsel Bahçeleri'ni kullanan katılımcıların %40'ı yer sahibi, %40'ı kiracı ve %20'si ise hem tarla sahibi hem de kiracıdır. Hem tarla sahibi hem kiracı (karma mülkiyet) olan çiftçiler kendi arazileri yeterli gelmediğinden üretim yaptıkları tarım arazilerinin bir bölümünü şahıs, kurum veya vakıflardan kiralamışlardır. Kiracı ve karma mülkiyeti olan çiftçilerin %78'i şahıslardan, %22'si ise vakıflardan kiralamıştır. Kiralanan tarlanın yıllık kirasının 5.000 TL üzeri olduğu belirtilmiştir.

Katılımcıların %20'si 5 dönüm altı, %27'si 5-10 dönüm, %13'ü 10-15 dönüm, %13'ü 15-20 dönüm ve %27'si ise 20 dönüm ve üzeri büyüklüğündeki tarım arazilerinde çalışmaktadır (Şekil 12). Katılımcılar, çalıştıkları tarım arazisinin büyüklüğünün yeterli olup olmadığı sorusuna %27'si idare eder, %33'ü hayır, %40'ı ise evet yanıtını vermiştir.

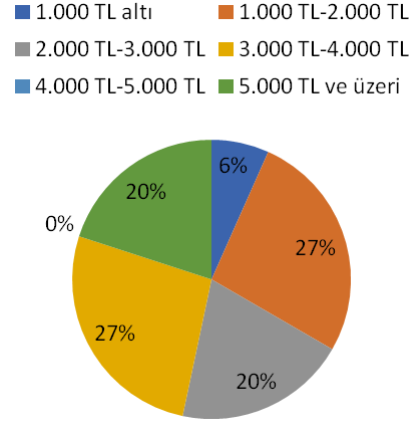


Şekil 12. Çiftçilerin çalıştıkları arazi büyüklüğü  
Figure 12. The size of the land on which the farmers work

Katılımcıların %7'si 1.000 TL-2.000 TL, %13'ü 2.000 TL-3.000 TL, %40'ı 3.000 TL-4.000 TL, %20'si 4.000 TL-5.000 TL, %20'si 5.000 TL üzeride aylık gelire sahiptirler (Şekil 13). Hevsel Bahçeleri'nden aylık geliriniz ne kadardır? sorusuna katılımcıların %6'sı 1.000 TL altı, %27'si 1.000 TL-2.000 TL, %20'si 2.000 TL-3.000 TL, %27'si 3.000 TL-4.000 TL, %20'si 5.000 TL üzeri olarak yanıt vermiş ve 4.000 TL-5.000 TL arası olarak cevap veren olmamıştır (Şekil 14).



Şekil 13. Çiftçilerin aylık geliri  
Figure 13. Farmers' monthly income

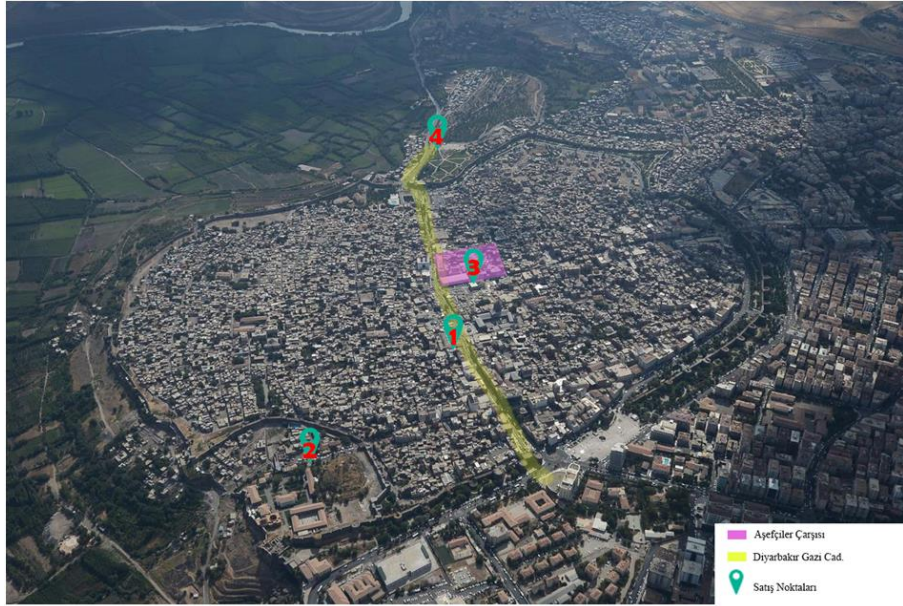


Şekil 14. Çiftçilerin Hevsel Bahçeleri'nden aylık geliri  
Figure 14. Farmers' monthly income from Hevsel Gardens

Katılımcıların %6'sının 1.000 TL altı, %27'sinin 1.000 TL-2.000 TL, %20'sinin 2.000 TL-3.000 TL, %27'sinin 3.000 TL-4.000 TL, %20'sinin 5.000 TL üzeri tarım amaçlı aylık masrafları olmaktadır. Katılımcıların %6'sı tarımdan elde edilen gelirin ailenin tüm ihtiyaçlarını karşıladığını, %67'si karşılamadığını belirtmiş, %27'si idare eder şeklinde cevap vermişlerdir. Bununla beraber yüz yüze yapılan anket sırasında tarımdan kazancının olmadığı, günlük masrafları ancak çıkardığı ve gıda ihtiyaçlarını da tarımdan elde ettikleri sebze ve meyveler ile karşıladıklarını, herhangi bir birikim yapamadıklarını dile getiren çiftçiler olmuştur.

Hevsel Bahçeleri'nde katılımcıların %13'ü mısır, %13'ü kavak, %13'ü hem sebze hem meyve, %14'ü meyve, %47'si ise sebze yetiştirmektedir. Hevsel Bahçeleri'nde sebze olarak domates, patlıcan, salatalık, kabak, biber, turp, marul, roka, nane, dereotu, tereotu, yarpuz, yeşil soğan, reyhan, fasulye, ıspanak, pırasa gibi sebzeler yetişmekte, meyve olarak ise; erik, ceviz, şeftali, üzüm, dut, kayısı, ayva, çilek, karpuz, kavun üretilmektedir. Endüstriyel ürün olarak ise mısır, pamuk ve kavak yetiştirilmektedir.

Hevsel Bahçeleri'nden elde edilen sebze, meyve ve endüstriyel ürünler kentin besin ve ekonomik ihtiyacını karşılamaya devam etmektedir. Bu ürünler kentin yerel pazarlarında satılmaktadır. Katılımcıların %87'si üretilen tarım ürünlerini satmakta, %13'ü satmamaktadır. Üretilen ürünleri katılımcıların %8'i Yeni Hal'de, %23'ü tarlada, %69'u ise Mardin Kapı Mezarlığı girişinde kurdukları Perşembe Pazarı'nda satmaktadır. Çiftçilerden edilen bilgilere göre Hevsel Bahçeleri'nde sebze-meyve üretimini büyük arazilerde yapan çiftçiler ürünleri Bağlar ilçesinde bulunan Yeni Hal sebze ve meyve pazarına götürmektedirler. Daha az üretim yapan çiftçiler ise Suriçi bölgesinde satışa sunmaktadırlar. Bu satış noktaları tarihi ve turistik cadde olarak bilinen Gazi Caddesi üzerinde, Aşefçiler Pazarı olarak bilinen Sipahiler Çarşısı'nın içinde daimi olarak veya çarşı girişinde seyyar olarak, müzeler bölgesi olarak bilinen İç Kale peyzaj alanında seyyar arabalar ile satış yapmaktadırlar (Şekil 15). Katılımcıların %87'si pazar ihtiyacı olduğunu, %13'ü ise ihtiyaç olmadığını belirtmişlerdir. Pazar sizce nerede kurulmalı? sorusuna katılımcıların %7'si diğer, %13'ü Mardin Kapı Mezarlığı girişinde, %20'si Suriçi'nde, %60'ı ise Hevsel Bahçeleri'ne yakın olarak yanıtlamışlardır. Diğer sorusuna cevaben 'yeni yapılan mahallelere yakın' cevabı verilmiştir.



Şekil 15. Suriçi Bölgesi tarımsal üretim pazarlama noktaları (1) Gazi Caddesi (2) İç kale bölgesi (3)Aşefçiler Çarşısı (4) Mardin Kapı Mezarlığı (Google Earth, 2022)

Figure 15. Suriçi Region agricultural production marketing points

Anket sonuçlarına göre Hevsel Bahçeleri'nde çalışanlar genelde düşük gelir sahibi ve göçle gelenlerden oluşmaktadır. Yaşam alanı olarak çoğunlukla Hevsel Bahçeleri'ne yakın yerlerde oturmayı tercih etmişlerdir. Elde ettikleri gelir tarımdaki masraflarını ve ev ihtiyaçlarını karşılamada yetersiz kalmaktadır. Yetiştirilen ürünler kentin belli yerlerinde pazırlanmakla beraber düzenli pazar ihtiyaçları bulunmaktadır. Hevsel Bahçeleri'nde üretilen tarımsal ürünlerin satışında önemli bir pazarlama alanı olan Suriçi bölgesi, burada yaşayan nüfusun ucuz gıdaya erişiminde büyük rol oynamaktadır. Hevsel Bahçeleri'nin kentsel tarım alanı olarak kullanımı sosyo-ekonomik açıdan önemli olmakla birlikte, üretici açısından çeşitli problemlerin olduğu görülmektedir.

#### - Çevresel Yapı analizi

Çevresel yapı analizi; anket sonuçları, çiftçi görüşleri, sahadan elde edilen fotoğraflar ve hava fotoğrafları ile yapılmıştır. Üreticilere sulama sistemi, tarımsal ilaç kullanımı, tarımsal verim, UNESCO miras alanı olmasından kaynaklı çevredeki düzenlemelerin etkileri ile çevresel sorunlar sorulmuştur.

Tarım alanlarını sulama için katılımcıların %19'u Anzele, %81'i ise hem atık su hem de Anzele'yi kullanmaktadırlar. Hevsel Bahçeleri Diyarbakır'ın arıtılmamış kentsel atık suları ile sulanmakta ve arıtma işlemi yapılmadan Dicle Nehri'ne akmaktadır. Bu nedenle hem toprakta hem de nehirde ciddi oranda kirliliğe neden olmaktadır (Ceylan, 1999). Dicle Nehri'den sulama, çevresindeki sulu tarım alanlarının olduğu pamuk ve kavaklık alanlarda, Anzele ve kentsel atık su ise sebze-meyve üretiminin yapıldığı alanlarda yapılmaktadır. Alanda sulama, geleneksel yöntemlerden olan salma sulama ile yapıldığından, mevcut su kaynakları alanın tamamını sulamakta yetersiz kalmaktadır. Ayrıca, geleneksel sulama tekniklerinin kullanılması suyun verimli kullanılmasını engellediği gibi aşırı sulamaya bağlı verimli toprağın yitimi sorunuyla da karşılaşmaktadır (Dünya Miras Listesi Adaylık Dosyası, 2014).

Bütün katılımcılar geçmiş yıllara göre tarımda düşüş yaşandığını ifade etmekte ve Hevsel Bahçeleri'nde tarım sektörünü geliştirmek adına karşılaştıkları sorunları aşağıdaki gibi belirtmektedirler:

- Sulama sistemi uygun değil
- Yollar bozuk ve ürün taşımakta sorunlar yaşıyoruz
- Pazar ihtiyacımız var
- Işıklandırma yetersiz
- Tarım desteği yetersiz.

Katılımcılar Hevsel Bahçeleri'nde toprak kirliliği, su kirliliği, çevredeki çöp, molozlardan oluşan kirlilik, işletmeler ve yapılaşma gibi sorunlarla karşılaştıklarını belirtmiştir. Hevsel

Bahçeleri’nde yapılan alan çalışmaları sırasında alanın ciddi bir şekilde kirlilik tehdidi altında olduğu gözlemlenmiştir. İnşaat atıkları, plastik atıklar gibi ekosisteme zarar verecek çöpler sürekli olarak alana bırakılmaktadır. Ayrıca, katılımcıların tamamı tarımda ilaç kullandığını belirtmiştir. Bu durum toprak ve su kirliliğini beraberinde getirmektedir.

Hevsel Bahçeleri’nde tarım arazileri zamanla küçük parselli bostanlardan daha büyük parselli mısır alanlarına dönüşmüştür. Mısır üretimi için ihtiyaç duyulan arazilerin oluşturulması amacıyla küçük parselli bostanların sınırlarında yer alan meyve ağaçları kesilerek araziler büyütülmüştür. Hevsel Bahçeleri’nin sebze-meyve ağırlıklı ürün deseni bozulmuştur. Meyve ağaçlarının sökülmesi için alanda ağır iş makinelerinin kullanılması alanın ekolojisine zararlar vermektedir.

Katılımcıların %87’si Hevsel Bahçeleri çevresindeki düzenlemelerin tarımı olumsuz etkilediğini belirtmiş, %13’ünü ise “bilmiyorum” yanıtını vermiştir. Hevsel Bahçeleri etrafında gelişen rekreasyon amaçlı kafe, restoran, millet bahçesi gibi düzenlemeler ile insan baskısı altındadır. İşletmeler ve rekreatif amaçlı inşa edilen parklar bahçelerin ve nehrin çevresine konuşlanmış, kıyı kullanımından kaynaklı nehirde çöpler tespit edilmiştir (Şekil 16).



Şekil 16. Hevsel Bahçeleri çevresinde Millet Bahçesi’nin inşası (solda) ve Dicle Nehir kıyı bandını işgal eden işletmeler (sağda)

Figure 16. The construction of the Nation's Garden around Hevsel Gardens (left) and businesses occupying the Tigris River shoreline (right)

Katılımcılara, UNESCO sürecinin nasıl algılandığına ilişkin sorular yöneltilmiştir. Hevsel Bahçeleri’nde çalışan çiftçilerin %27’si UNESCO’yu daha önce duymamış, %73’ü ise duymuştur. Katılımcıların %73’ü UNESCO’nun Hevsel Bahçeleri’ne olumsuz katkısı olduğunu, %27’si ise bilmediğini belirtmiştir. Bu anlamda, tarla sahipleri Hevsel Bahçeleri’nin UNESCO listesine alınmasıyla kendi bahçelerinde özgürce üretim yapamadıklarını belirtmektedir. UNESCO’dan beklentileriniz var mıdır? sorusuna katılımcıların %13’ü bilmiyorum, %20’si hayır ve %67’si ise evet yanıtını vermişlerdir. UNESCO’dan beklentiler aşağıdaki şekilde ifade edilmiştir:

- Bahçelerin tarım alanı olarak devamlılığının sağlanması için tarım desteği,
- Bahçelere giden yolların onarılması,
- Bahçelerde ihtiyaç duyulan elektrik ve su ihtiyacının karşılanması yanıtları verilmiştir.

Sahada yapılan incelemeler ve fotoğraflar doğrultusunda alanda ciddi çevresel problemlerin olduğu sonucu çıkmıştır. Alanın yapılaşma baskısı altında olduğu, bahçelerin ürün deseninin değiştiği, koruma altında olan bostan ve nehrin denetleme mekanizmalarının olmadığı tespit edilmiştir. Tarımsal faaliyetlerin sağlıklı işletilmesi için gerekli organizasyonun olmadığı, pazar sıkıntısının olduğu da mezarlık girişi ve Suriçi bölgesindeki dağınık pazarlama faaliyetlerinden anlaşılmaktadır.

Özetle, Hevsel Bahçeleri’nde sulama, ulaşım, pazarlama, aydınlatma, tarımsal destek açısından sıkıntılar bulunmakta, toprak ve su kirliliği gibi çevre sorunları yaşanmakta, çevredeki turizm ve ticaret odaklı düzenlemelerden kaynaklı baskı oluşmakta ve UNESCO konusunda çekinceler bulunmaktadır.

**Sonuç ve Öneriler**

Hevsel Bahçeleri kent içinde yer alan tarihi bir kültürel peyzaj alanı olmakla beraber kentin alt gelirli nüfusunun ucuz gıdaya ulaşımını sağlayan önemli bir tarım alanıdır. Uzun yıllardır kullanılan bu tarihi alan kente göç eden nüfusun tarlaları ekip biçmesi ile tarımsal alan olarak işlevini günümüzde de sürdürmektedir. Hevsel Bahçeleri'nin kentsel tarım alanı olarak devamlılığının sağlanması ve tarımsal üretimi arttırmak amacıyla çevresel ve sosyo-ekonomik boyutlarının iyileştirilmesi gerekmektedir. Hevsel Bahçeleri'ndeki çevresel ve sosyo-ekonomik sorunlar ve öneriler aşağıdaki gibi sıralanmıştır (Çizelge 1):

Çizelge 1. Hevsel Bahçeleri'ndeki çevresel ve sosyo-ekonomik sorunlar ve öneriler  
Table 1. Environmental and socio-economic problems and suggestions in Hevsel Gardens

		Sorunlar	Öneriler
<b>Çevresel Sorunlar</b>	<b>Sulama Sistemi</b>	Hevsel Bahçeleri'nde sulama işlemi kentin atık suları ve yağış miktarına bağlı olarak zaman zaman azalan Anzele kaynak suyu ile yapılmaktadır. Diyarbakır ikliminin kurak olması ve suyun yetersiz olması bahçelerin kentin arıtılmamış atık suları ile sulanmasına neden olmuştur.	Hevsel Bahçeleri'nde tarımsal alanın verimliliği ve devamlılığı için sulama sistemine yönelik projeler geliştirilip sulama sorununa çözüm bulunmalı, kentsel atık su arıtılmalı veya kullanımı yasaklanmalıdır.
	<b>Toprak ve Su Kirliliği</b>	Bahçelerde kullanılan atık su ve zirai ilaçlar toprak ve su kirliliğine neden olmaktadır. Atık su ile yapılan sulama neticesinde zararlı organizmaların ürünlere bulaşarak insan sağlığını tehdit etmesi olasıdır.	Hevsel Bahçeleri'ndeki toprağın ve nehir suyunun kirlenmesine neden olabilecek etkenler ortadan kaldırılmalıdır. Toprak koruma projeleri hazırlanmalı, alanın toprak kalitesi düzenli olarak kontrol edilmelidir. Bununla beraber atık su kullanımı yasaklanmalı ve kullanıcılar ile ilgili denetimler yapılmalıdır.
	<b>Yapılaşma</b>	Dicle Nehri'nin çevresinde gelişen sosyal tesisler; çay bahçeleri, rekreasyon alanları, parklar, millet bahçesi ve bunlara bağlı olarak ortaya çıkan çöp ve molozlar hem nehri hem toprağı kirletmekte, alanın ekosistemini ve Hevsel Bahçeleri'ndeki tarımı olumsuz etkilemektedir.	Alanın çevresinde gelişen yapılaşma ve tesislerin önüne geçilmeli, kent ekolojisinin devamlılığı sağlanmalı ve kentin doğal peyzajı korunarak yeşil alanın sürdürülebilirliği sağlanmalıdır. Rekreasyon amaçlı yapılan parklar, bahçeler, kafe-restoranlar koruma-kullanma faktörü göz önünde bulundurularak yapılmalıdır.

	<b>Yollar ve Işıklandırma</b>	Hevsel Bahçeleri'nde tarım yapan aileler ürettikleri ürünleri satış noktasına götürmek için ihtiyaç duyulan yolların bakımının yapılmadığını, çamur olan bahçe yollarında araçların zorlandığını, ışıklandırmanın yetersiz olmasına bağlı olarak güvenlik sorunu ile karşılaştıklarını belirtmişlerdir.	Alandaki sorunlu yolların bakımı yapılmalı, bahçelerdeki üretime ve alanın ekolojik yapısına zarar vermeyen ulaşım ağı projesi geliştirilmelidir. Alanın güvenli kullanımı için ihtiyaç duyulan ışıklandırma yapılmalıdır.
	<b>Pazar İhtiyacı</b>	Bahçelerde üretilen tarımsal ürünlerin satışı için alanın çevresinde yerel yönetimlerin belirlemiş olduğu bir pazar alanının olmayışı çiftçiler için sorun olmakta, çiftçilerin tarihi Suriçi Bölgesi'nde dağınık bir şekilde pazarlama yapmalarına sebep olmaktadır.	Meyve-sebze üretimi yapan üreticiler için Hevsel'e yakın konumda bulunan ve çiftçilerin pazar alanı olarak kullandığı Mardin Kapı Mezarlığı çevresinde veya Suriçi Bölgesi'nde pazar alanı tesis edilmelidir.
<b>Sosyo-Ekonomik Sorunlar</b>	<b>Tarımsal Destek</b>	Alanda çalışan çiftçilerin bir kısmı ekonomik geliri düşük aileler olduğundan üretim için ihtiyaç duyulan masrafları çıkaramamakta ve alanda yeterince üretimi yapılamamaktadır. Elde edilen gelir ailelerin sadece günlük ihtiyaçlarını karşılamaktadır.	Üretim için ihtiyaç duyulan zirai ilaçlar, elektrik, ulaşım, dağıtım ve pazarlama masrafları ile ilgili çiftçilere destek sunulmalıdır. Alanın korunması ve sürdürülebilirliği açısından tarımsal faaliyetleri destekleyici eğitim ve maddi destekler sağlanarak üretici teşvik edilmelidir.
	<b>Mülkiyet Durumu</b>	Hevsel Bahçeleri'nin parçalı mülkiyet durumu arazilerin tarım amaçlı kullanılmasındaki denetimi zorlaştırmaktadır. Tarım arazilerini vakıflardan ve kurumlardan kiralayan çiftçiler kontrolsüz tarım yapmakta, arazilerin çevrelerindeki meyve ağaçlarını keserek arazileri birleştirmekte veya arazilere konut yapmaktadırlar.	Alanın mülkiyet yapısına yönelik çalışmalar yapılmalı ve arazilerin kontrolsüz kullanımının önüne geçilmelidir. Tarımsal üretimin daha verimli olması ve alanın korunması için kiralanan arazilerin uzun süreli kullanımı sağlanmalıdır.
	<b>Göç</b>	Kente göç ile gelip ekonomik anlamda güçlük çekenler Hevsel Bahçeleri'nde tarım yapmayı bir fırsat olarak görmekte ve bahçelerin etrafına kaçak yapılar inşa ederek yerleşmektedirler.	Alana göç ile gelip bahçelerin çevresine yerleşen nüfus kontrol altına alınmalı, plansız yapılaşmanın önlenmesine yönelik tedbirler alınmalıdır.

	<b>Turizm ve UNESCO</b>	Diyarbakır Surları ve Hevsel Bahçeleri'nin UNESCO listesinde yer alan tarihi kültürel peyzaj alanı olması turistlerin ilgisini çekmektedir. Tarımsal ekonominin yetersiz kaldığını dile getiren bahçe sahipleri veya şahıslar tarafından bostanların etrafına çay bahçeleri gibi ticari amaçlı işletmelerin kurulmasına neden olmaktadır. Anket katılımcıların bir kısmının UNESCO'yu bilmedikleri, alanın tarihi miras değeri olduğunun farkında olmadıkları tespit edilmiştir. Alanın tarihi ve doğal yapısı ile ilgili bilgilendirici ve yönlendirici levha ve panolar bulunmamaktadır.	Turizm amaçlı alanın çevresinde gelişen yapılaşma ve buna bağlı kirliliğin önüne geçilmelidir. Alanın tanıtımı için üreticiler ve alanı ziyaret eden turistler UNESCO miras alanı olan Hevsel Bahçeleri ile ilgili bilinçlendirilmelidir. Alanın tarihi ve doğal özellikleri turizm açısından önemli bir değerdir ve devamlılığı için ekolojik yapısına zarar vermeyecek kontrollü bir gezi rotası oluşturulmalıdır.
	<b>Denetleme</b>	Hevsel Bahçeleri'ndeki tarımsal faaliyetler ve üretim takip edilmemekte, alanın çevresinde gelişen yapılaşma ve kirlilik önlenmemektedir.	Alanın hem tarihi doğal yapısı hem de tarımsal üretiminin devamlılığının sağlanması için alan ve çevresindeki gelişmeler, tarımsal üretim ve pazarlama denetlenmeli ve daha etkin hale getirilmelidir.

Kentsel tarım sağladığı olanaklar, gıda ve iş gücü ile kentin sosyo-ekonomisine ve ekolojisine katkıda bulunan bir uygulamadır. Hevsel Bahçeleri'nin konumu, tarihi, doğal ve sosyo-ekonomik yapısı, kent ile kurduğu ilişki tarımsal varlığını sürdürmesi açısından önemlidir. Bu nedenle alanın tarımsal faaliyetlerinin sürdürülebilirliği için tarımsal yönetiminin iyi yapılması gerekmektedir. Bu kapsamda üretim, pazarlama, turizm gibi faktörler bir bütün olarak değerlendirilmeli ve yönetsel kararlar alınmalıdır. Çiftçi sayıları, ürettikleri ürünler ve miktarları kayıt altına alınmalı, üretim daha kontrollü bir yapıya kavuşturulmalı ve gıda güvenliği sağlanmalıdır. Bununla beraber Hevsel Bahçeleri'nin kentin göç eden nüfusuna önemli bir geçim kaynağı olması nedeni ile kent ekonomisine katkı sağlaması, işsiz nüfus için istihdam alanı oluşturması, hem tarımda çalışan ailelere hem de topluma faydası olması açısından korunması önemlidir.

Hevsel Bahçeleri'nin doğal ve kültürel peyzaj değerleri nedeniyle UNESCO listesinde yer alması ile dünya çapında bilinirliği açısından önemli bir adım atılmıştır. Doğru, kontrollü ve sürdürülebilir turizm politikalarının uygulanamaması durumunda Hevsel Bahçeleri'ne yapılaşma baskısı olacağı ve çeşitli sorunların artacağı düşünülmektedir. Turizm amaçlı nehrin kent içine dahil edilmesi gibi projelerin geliştirilmesi alanın ekosistemine zarar verecek nitelikte olabilmektedir. Dolayısıyla, Hevsel Bahçeleri ve nehir bir bütün olarak değerlendirilmeli, havzanın korunması için ekolojik planlar hazırlanmalıdır. Hevsel Bahçeleri'nin tarihi miras varlığı olduğu ve korunması ile ilgili yerel halk bilinçlendirilmeli, turizm çalışmalarında yerel halkın da aktif katılımı sağlanmalı, planlama ve tanıtım faaliyetleri yapılarak yöredeki tüm paydaşların bir arada çalışması ile turizmin gelişimine katkı sunulmalıdır.

Hevsel Bahçeleri tarihi kent Suriçi ve Dicle Nehri ile günümüze kadar varlığını sürdüren nadir örneklerden biridir. Bu alanda devam eden tarım kentin bir parçasıdır ve kentsel tarım alanı olarak değerlendirilmektedir. Tarımsal faaliyetler ve doğası ile kentin önemli parçasını oluşturan, peyzaj açısından görsel ve estetik manzara sunan bu alanlarda tarihi yapılar gibi tarımın da ortak bir değer olduğu düşüncesi ile tarımsal miras bilinci güçlendirilmeli ve korunmalıdır. Hevsel Bahçeleri ve çevresi için önerilen projelerin bu dokuyu geliştiren ve koruyan nitelikte olması gereklidir.

**Teşekkür**



Bu çalışma, 2022 yılında Dicle Üniversitesi Fen Bilimleri Enstitüsü, Mimarlık Anabilim Dalı'nda Yüksek Lisans Tezi olarak hazırlanmış ve bu kapsamda geliştirilerek makale haline getirilmiştir.

### **Araştırmacıların Katkı Oranı Beyan Özeti**

Yazarlar makaleye eşit oranda katkı sağlamış olduklarını beyan eder.

### **Çıkar Çatışması Beyanı**

Makale yazarları aralarında herhangi bir çıkar çatışması olmadığını beyan ederler.

### **Kaynaklar**

- Abakay, M. A., 2011. Tarihten bugüne Eşel Bahçeleri. Türkiye Yazarlar Birliği. <https://www.tyb.org.tr/tarihten-bugune-esfel-bahceleri-2839yy.htm>. (Erişim tarihi: 12 Haziran 2022)
- Bryld, E., 2003. Potentials, problems, and policy implications for urban agriculture in developing countries. *Agriculture and Human Values*. 20(1):79-86.
- Ceylan, A., 1999. Diyarbakır Hevsel Bahçeleri'ne kullanılan kentsel atık suyun sağlık üzerine etkileri (Uzmanlık Tezi). Dicle Üniversitesi, Tıp Fakültesi, Halk Sağlığı Anabilim Dalı, Diyarbakır.
- Çevre, Şehircilik ve İklim Değişikliği Bakanlığı. 2022. Adıyaman - Şanlıurfa - Diyarbakır Planlama Bölgesi, <https://mpgm.csb.gov.tr/adiyaman---sanliurfa---diyarbakir-planlama-bolgesi-i-82181> (Erişim tarihi: 10 Mayıs, 2022)
- Dağlı, D., Çağlıyan, A., 2021. Kentsel gelişim ve dönüşüm sürecinin belirlenmesi: Diyarbakır örneği. *International Journal of Geography and Geography Education (IGGE)*. 43:212-234.
- Dünya Miras Listesi Adaylık Dosyası. 2014. Diyarbakır Kalesi ve Hevsel Bahçeleri Kültürel Peyzajı Alan Yönetimi. Diyarbakır: Diyarbakır Büyükşehir Belediyesi.
- Google Earth. 2022. Hevsel Bahçeleri. <https://earth.google.com/web/>. (Erişim tarihi: 30 Mayıs, 2022)
- Karaarslan, M., 2018. Diyarbakır Suriçi bölgesinin yeniden inşası ve hukuksal boyutu, *DÜHFD*. 23(39):335-373.
- Karabağ, H., 2020. İkinci Dünya Savaşı sonrası Amerikan tarım politikaları ve az gelişmiş ülkeler tarımsal ekonomisi üzerindeki etkileri (1945-2000). *Uludağ Üniversitesi Fen-Edebiyat Fakültesi Sosyal Bilimler Dergisi*. 22(40): 253-299.
- Karadoğan, S., Kuzucuoğlu, C., 2017. Diyarbakır Hevsel Bahçeleri ve Dicle Nehri: Arazi değişimlerinin jeomorfolojik kayıtları. *Türkiye Jeoloji Bülteni*. 60(1):63-76.
- Keskin, N. E., Yıldırım, C., 2019. Küba'da kentsel tarım uygulamaları: Havana örneği. *Hukuk ve İktisat Araştırmaları Dergisi*. 11 (2):149-162.
- Mazoyer, M., Roudart, L., 2016. Dünya tarım tarihi neolitik çağdan günümüzdeki krize. Şule Ünsaldı (çev.), Ankara: Epos Yayınları.
- Mougeot, L.J., 2000. Urban agriculture: Definition, presence and potentials and risks. *Thematic Paper*. 1:1-42.
- Open Edition Books. (2022). Diyarbakır Kalesi ve Hevsel Bahçeleri Kültürel Peyzajı Yönetim Planı. <https://books.openedition.org/ifeagd/1248>. (Erişim tarihi: 12 Haziran 2022)
- Özcanlı, M., 2018. Diyarbakır şehrinin alansal gelişimi ve tarım arazileri üzerindeki etkileri. *The Journal of Academic Social Sciences*. (64):479-506.
- Smit, J. Nasr, J., Ratta, A., 2001. Birleşmiş Milletler Kalkınma Programı (United Nations Development Programme) Urban Agriculture Food, Jobs and Sustainable Cities. Chapter 2: Urban Agriculture Yesterday and Today.
- Sur Belediyesi, 2022. Sur İlçe Belediye Başkanlığı, İmar ve Şehircilik Müdürlüğü.
- Tarım Arazileri Değerlendirme ve Yönetim Otomasyonu (TAD). 2022. Tarım Dışı Yetkilendirme ve Toprak Etüt Portalı. <https://tad.tarim.gov.tr/odin/gis/browser>. (Erişim tarihi: 12 Haziran, 2022)
- UNDP, 1996. Birleşmiş Milletler Kalkınma Programı (United Nations Development Programme). Urban Agriculture: Food, Jobs and Sustainable Cities.